

KONCEPCE ROZVOJE MÍSTNÍ KULTURY ZLÍNSKÉHO KRAJE NA LÉTA 2014-2024

Koncepce rozvoje místní kultury ve Zlínském kraji na léta 2014-2024

Ústav regionálního rozvoje, veřejné správy a práva, Fakulta managementu a ekonomiky, Univerzita Tomáše Bati ve Zlíně

Obsah

1. Úvod a zdůvodnění zpracování koncepce.....	3
1.1 Analýza a zhodnocení současného stavu českého kulturního prostředí v evropském kontextu včetně očekávaných trendů.	5
1.2 Zhodnocení finančního a legislativního rámce pro podporu rozvoje kultury v České republice v návaznosti na kraje a obce.....	7
1.3 Zhodnocení národních strategických dokumentů v oblasti kultury.....	9
1.4 Zhodnocení koncepčních dokumentů v oblasti kultury Zlínského kraje.....	12
2. Analytická část.....	15
2.1 Analýza současného stavu místní kultury ve Zlínském kraji - aktéři místní kultury	15
2.2 Analýza současného stavu místní kultury ve Zlínském kraji - akce místní kultury ..	26
2.3 Analýza výdajů obcí Zlínského kraje na podporu kultury	35
2.4 Analýza finančních prostředků vynakládaných Zlínským krajem na podporu kultury prostřednictvím rozpočtu Zlínského kraje.....	43
2.5 Příklady dobré praxe v oblasti místní kultury Zlínského kraje	52
2.6 Shrnutí stavu, trendů a SWOT analýza místní kultury Zlínského kraje	53
3. Návrhová část.....	59
3.1 Vize, specifické cíle a priority rozvoje místní kultury Zlínského kraje	59
3.2 Nastavení systému finanční podpory rozvoje místní kultury	64
3.3 Nastavení podpory propagace a prezentace místní kultury ve vztahu k cestovnímu ruchu	65
3.4 Nastavení vazeb místní kultury a ostatních aktérů společenského života (církve, školy, místní akční skupiny, zájmová sdružení)	66
Přílohy	68

1. Úvod a zdůvodnění zpracování koncepce

Zpracování Koncepce rozvoje místní kultury Zlínského kraje na léta 2014-2024 (dále jen Koncepce) obsahově i metodicky navazuje na předchozí Koncepci rozvoje místní kultury Zlínského kraje 2009-2013. Zlínský kraj zpracováním této Koncepce vyjadřuje svůj zájem o rozvoj místní kultury na území kraje, především v souladu s významnými folklórními tradicemi. Tyto navazují na styk tří národopisných oblastí v rámci kraje a svým významem představují jedinečnou pestrost a koncentraci místních tradic a zvyků jak v podobě hmotného, tak nehmotného, kulturního dědictví. Koncepce také reaguje na změněné vnější podmínky a to především rozvojem nových forem spolupráce nejen aktérů místní kultury, ale také obcí v podobě místních akčních skupin. Dále Koncepce zohledňuje výzvy v podobě nabytých zkušeností z programovacího období 2007-2013, které umožnilo podporovat i aktivity místní kultury. V tomto ohledu je nutno podotknout, že možnosti nastavení systému využití finanční podpory ze Strukturálních fondů EU lze v této Koncepci zohlednit pouze léta 2014-2020 a to na základě programovacích období EU. Úkolem Koncepce je také zohlednit současné trendy jak národní, tak místní úrovni a to vzhledem k současným demografickým tendencím ve vztahu k venkovskému osídlení, rozvoji informačních technologií, možnostem propagace a prezentace místní kultury a v neposlední řadě i vnímáním regionálních produktů spotřebiteli. Ve shodě s Koncepcí rozvoje kultury ve Zlínském kraji (2005), vyplývají, i přes dobu platnosti, stále stejné tematické okruhy i pro oblast místní kultury, mezi něž náleží otázky financování, možnosti využití místní kultury v jako předpokladu cestovního ruchu a spolupráce jednotlivých aktérů včetně škol.

Pro účely této Koncepce byla místní kultura vymezena na základě pojetí Mockovčiakové (1999)¹, která předkládá definici, kdy *„Místní kulturu rozumí především způsob života lidí v obcích a městech, jejich vlastní tvořivé, sdružovací, sociální a komunikační aktivity, vztah ke kulturnímu dědictví, k prostředí obce, vztah k místním tradicím a zvykům i jejich udržování. Součástí takto chápané kultury jsou i související činnosti, služby a produkty právnických osob“*. V tomto kontextu dochází oproti předchozí koncepci k rozšíření spektra aktérů místní kultury, kteří své aktivity projevují i na komerční bázi, popřípadě jsou dotováni přímo z veřejných rozpočtů prostřednictvím ústředních orgánů nebo obcí. Tedy v tomto pojetí je rozhodující vztah těchto právnických osob k místním tradicím, zvykům a jejich udržování. Dále byl ve spolupráci

¹ MOCKOVČIAKOVÁ, A. (1999) Financování místní kultury. Obec a finance. roč. 4. č. 3.

se zadavatelem upraven způsob klasifikace aktérů místní kultury včetně akcí místní kultury, kdy bylo přistoupeno k podrobnějšímu vymezení na základě příslušnosti k žánrům a v opodstatněných případech i rozdělení na folklórní a ostatní tvorbu. Tudíž srovnání s údaji z předchozí koncepce by bylo zavádějící. Navíc v rámci ČR neexistuje oficiální a úplný seznam činných aktérů v oblasti kultury, tudíž k tomuto musí být využity jako informace z internetových prezentací obcí Zlínského kraje, tak dalších internetových serverů zahrnujících údaje o aktérech a akcích místní kultury, u nichž však není zajištěna ani úplnost informací a ani existence. Při zpracování aktérů místní kultury pak byla využita i komerční databáze subjektů Albertina (Bisnode, 2014), která však také neposkytuje kompletní seznam vzhledem ke způsobu přidělování převažující činnosti na základě daného subjektu.

Za účelem zpracování Koncepce byly stanoveny následující cíle:

Analytická část

- Aktualizace databáze aktérů místní kultury a její analýza
- Aktualizace databáze akcí místní kultury a její analýza
- Analýza výdajů obcí Zlínského kraje za období platnosti předchozí koncepce, tj. v letech 2009-2013
- Analýza finančních prostředků vynakládaných Zlínským krajem na podporu kultury prostřednictvím rozpočtu Zlínského kraje.
- Analýza příkladů dobré praxe místní kultury.
- Shrnutí stavu a trendů místní kultury včetně SWOT analýzy

Návrhová část

- Stanovení vize, specifických cílů a priorit
- Nastavení podpory propagace a prezentace místní kultury ve vztahu k cestovnímu ruchu a vazeb místní kultury a ostatních aktérů společenského života obcí.

Z metodického hlediska bylo za účelem příkladů dobré praxe sestaveno pořadí obcí Zlínského kraje do 5000 obyvatel dle počtu aktérů místní kultury. Následně byly se zadavatelem při zohlednění příslušnosti k národopisné oblasti vybrány tři obce, v nichž byly provedeny polostandardizované rozhovory na téma rozvoje místní kultury a způsobu její organizace.

1.1 Analýza a zhodnocení současného stavu českého kulturního prostředí v evropském kontextu včetně očekávaných trendů.

Hodnocení současného stavu české kultury vychází především z výzkumných projektů Institutu umění, realizovaných v období let 2006 – 2014.² Na základě zjištění výše zmíněných studií lze za hlavní **silné stránky** stavu kultury v České republice považovat:

- Kulturní gramotnost společnosti: chápání kultury jako sdílení obsahů, kultivace, emoční síly a povědomí o přínosu kultury k národní, regionální a místní identitě. S tím souvisí i zájem publika a vyšší míra návštěvnosti v ČR, než je evropský standard.
- Tradici řemeslných dovedností, speciálních technik a pracovních postupů v oblasti kultury.
- Existenci husté sítě kulturních organizací a dílčí infrastruktury (knihovny, divadelní sály, muzea a galerie atd.) s různorodým zaměřením aktivit (nicméně s poměrně zastaralým vybavením a mnohdy nevyhovujícím současným potřebám jednotlivých oblastí).
- Existenci různorodých nástrojů finanční podpory: veřejné dotace ministerstva kultury, krajů, měst a obcí, státní a nadační fondy, fondy a programy Evropské unie, firemní dárcovství a sponzorství. S tím souvisí i zajištění přístupu ke kultuře (např. dotované vstupné).
- Zavedení a fungování decentralizace kompetencí (veřejná správa a samospráva).
- Ucelený systém formálního a neformálního vzdělávání nabízející široký výběr školních a volnočasových aktivit.
- V posledních letech se rozvíjející dobrovolnictví v oblasti kultury.
- Poměrně pokročilý stupeň všeobecného přístupu k internetu, umožňující využití informačních a komunikačních technologií v oblasti propagace, vzdělávání, digitalizace.
- Schopnost mezinárodní spolupráce a exportu v určitých žánrech a druzích.

² Studie stavu, struktury, podmínek a financování umění v ČR (2006-2011), <http://www.idu.cz/cs/studie-umeni>; Sociálně ekonomický potenciál kulturních, resp. kreativních průmyslů v ČR (2007 – 2011), <http://www.idu.cz/cs/socialne-ekonomicky-potencial-kulturnich-resp-krea>; Mapování kulturních a kreativních průmyslů v ČR (2011-2015), <http://www.idu.cz/cs/mapovani-kulturnich-a-kreativnich-prumyslu-v-cr-20>

Na základě provedených analýz lze také identifikovat poměrně velké množství nedostatků a potřeb, jejichž řešení vyžaduje přijetí strategických opatření. Za hlavní **slabé stránky** kultury v ČR lze určit:

- Nedostatek vizí, formální přístup a nedostatek komunikace a spolupráce s aktéry v oblasti kultury při vytváření strategií. Neprovozanost a nedostatečné naplňování strategií.
- Nedostatečná evaluace strategií a koncepcí a nedostatečná evaluace organizací a projektů financovaných z veřejných prostředků, a s tím související nebezpečí „zakonzervovanosti“ systému kulturních organizací a jejich vedení.
- Nedostatečné financování, především na úrovni státu a krajů.
- Nerozvinutou úroveň kooperativního financování kulturních organizací (stát, město, kraj) a nedostatečně rozvinutý systém státního mimorozpočtového financování (neexistence státní loterie, nízký počet projektů tzv. public privat partnership (PPP), nedostatečně rozvinutá filantropie a dárcovství soukromého sektoru v oblasti kultury apod.).
- Nedostatečná spolupráce mezi různými typy kulturních organizací (veřejných, neziskových, soukromých, vzdělávacích a výzkumných). Vzájemná neinformovanost a nízká provázanost aktivit.
- Velké množství kulturních aktivit a organizací, ale zároveň nízká úroveň kvality a nízká konkurenceschopnost nabízených služeb a produktů.
- Nízká úroveň profesionality kulturních organizací (především v oblasti managementu, marketingu a práce s publikem).
- Nízká úroveň reflexe skutečné potřeby kulturního prostředí (trhu a praxe) v oblasti vzdělávání. Jako příklad lze uvést neuplatnitelnost velkého množství absolventů uměleckých škol typu konzervatoří či nepřipravenost absolventů uměleckých a odborných škol na trh práce (nedostatečné kompetence v oblasti managementu, marketingu, autorských práv, tzv. podnikavosti apod.).

V evropském kontextu je kultura stále více chápána jako složitý organismus - jako ekosystém, jehož všechny složky vyžadují stejnou pozornost a opatrnost při nastavování podpůrných mechanismů a legislativního a finančního rámce. Na úrovni Evropské unie se začíná uplatňovat koncept kulturních a kreativních odvětví, který poukazuje na ekonomické a sociální dopady kultury i na přesahy a vliv kultury na další hospodářská odvětví. Zároveň je však zdůrazňována důležitost imanentních hodnot umění a kultury a nezbytnost péče o podporu původní tvorby,

kteřá by měla být chápána jako jádro, z kterého jsou vyživovány a posilovány navazující odvětví (např. audiovizuální, hudební, nakladatelský průmysl) i širší ekonomika.

1.2 Zhodnocení finančního a legislativního rámce pro podporu rozvoje kultury v České republice v návaznosti na kraje a obce.

Česká republika je administrativně a správně členěna na úroveň centrální (stát), regionální (kraje) a místní (obce). Stát reprezentuje ministerstvo kultury (MK), které odpovídá za přípravu většiny legislativních norem v oblasti kultury (dle tzv. kompetenčního zákona). Zákon č. 129/2000 Sb. o krajích, stanovuje právní postavení krajů a rovněž stanovuje, že kraj pečuje o všestranný rozvoj svého území a o potřeby svých občanů, kam lze zahrnout nepochybně i oblast kultury. Zákonem jsou mu dány kompetence o rozhodování ohledně dotací z vlastních prostředků (mimo jiné i pro oblast kultury). Podobně je vymezeno i postavení obci (zákonem č. 128/2000 Sb.), který definuje zákonné možnosti, jakými jsou např. pořádání kulturních podniků nebo povinnost pečovat o vytváření podmínek pro uspokojování potřeb svých občanů jako je např. celkový kulturní rozvoj. Obce rovněž mohou rozhodovat o dotacích.

Z daňových zákonů se oblasti kultury dotýkají pobídky pro filmový průmysl, možnost fyzických a právnických osob odečíst od základu daně hodnotu daru na kulturní účely do přesně stanovené výše (zákon č. 586/1992 Sb., o daních z příjmu) a sazby DPH, u kterých došlo k poslednímu zvýšení ze 14 na 15 % a z 20 na 21 % k 1. 1. 2013. Snížená sazba daně platí pro vyjmenované kulturní činnosti, které zahrnují např. vstupné na výstavy, koncerty, filmová, divadelní a jiná kulturní a zábavná představení. Snížená sazba daně se uplatňuje i při dovozu uměleckých děl, sběratelských předmětů a starožitností. Přípravovaná novela zákona o DPH počítá se zavedením druhé snížené sazby daně ve výši 10 % mimo jiné i na knihy, v platnosti by měla zůstat základní sazba daně ve výši 21 % a první snížená sazba daně ve výši 15 %. Změny jsou zatím schváleny vládou ČR.

Autorskoprávní úpravy ČR sledují standardní kontinentální model autorskoprávní úpravy (droit d'auteur tradition). Autorský zákon zakotvuje řadu výjimek a omezení autorského práva a práv souvisejících s právem autorským. K zásadní změně autorskoprávní úpravy, reagující na technologický rozvoj, došlo v roce 2000 vydáním autorského zákona č. 121/2000 Sb. Od té doby došlo k několika novelizacím zákona, k další novelizaci se zavázala vláda ČR ve svém programovém prohlášení z února 2014. Tato novela by měla mj. zjednodušit poskytování

licencí pro využívání autorských děl, zavést systém licencování tzv. osířelých děl a usnadnit užití tzv. děl nedostupných na trhu knihovnamí. Účinnosti by měla nabýt v r. 2016.

Jediným zákonem, specificky určeným kultuře je Zákon č. 203/2006 Sb., o některých druzích podpory kultury a o změně některých souvisejících zákonů. Tento zákon definuje pojem veřejná kulturní služba a hovoří o některých druzích podpory poskytované státem (např. specifikuje tehdy nově zavedený titul příspěvek na tvůrčí nebo studijní účely a umožňuje udělení státních záruk na vypůjčené předměty, které dosud v českém právním řádu pro oblast kultury chyběly). Zákon rovněž charakterizuje státní kulturní příspěvkové organizace a umožňuje jejich zřízení, rozdělení, sloučení či zrušení.

Kulturní politika není ustanovena žádným zákonem a rovněž statut umělce není dán žádným zvláštním zákonem. V návrhu práce současné vlády je příprava nového zákona o kultuře a dále zákona o veřejnoprávní instituci v oblasti kultury. Zákon o veřejnoprávní instituci by měl přinést zásadní změnu do prostředí stávajících kulturních příspěvkových organizací státu, ale i organizací nižší správní úrovně.

ČR disponuje tzv. satelitním účtem kultury, který vznikl na zadání vlády ČR jako naplnění jednoho z úkolů Státní kulturní politiky ČR 2009–2014. Sestavování účtu má na starosti Český statistický úřad (ČSÚ) a Národní informační a poradenské středisko pro kulturu (NIPOS). Účet zjišťuje všechny finanční toky přicházející do kultury a rovněž dopady kultury na ekonomiku a zaměstnanost. Výsledky prvního zpracování účtu za r. 2009 byly publikovány v září 2011. Od té doby jsou výsledky zveřejňovány každoročně. Poslední výsledky byly zveřejněny za rok 2012 v červnu 2014.

Z předběžných dat za r. 2012 lze odhadovat, že objem produkce v kulturním sektoru dosáhl 210,9 mld. Kč (2,16 % z celkové produkce české ekonomiky). Úroveň HPH tvořila 2,38% z celkové HPH vytvořené v ekonomice. Přímé veřejné výdaje na kulturu v roce 2012 dosáhly částky 34,3 mld. Kč, což je o 1,2% méně než v roce 2011. Nejvíce veřejných financí do kultury směřovalo z obecních rozpočtů (více než 52%) a to zejména do oblasti kulturního dědictví, interpretačního umění a uměleckého vzdělávání.³

³ http://www.nipos-mk.cz/wp-content/uploads/2010/01/Vysledky_uctu_kultury_CR_za_rok_2012.pdf

Tabulka 1 Výdaje veřejných rozpočtů na kulturu v poměru k HDP v letech 2001-2012 v mld. Kč

	2001	2006	2007	2008	2009	2010	2011	2012
HDP	2 352,2	3 222,4	3 535,5	3 689	3 627,2	3 775,2	3 823,4	3 845,9
Výdaje na kulturu	17,4	23,4	24,1	24,5	28,3	36,3	34,7	34,3
v %	0,74	0,73	0,68	0,66	0,78	0,96	0,90	0,89

Zdroj: ČSÚ a NIPOS (2014), Účet kultury za rok 2012

Tabulka 2 Veřejné výdaje na kulturu podle úrovně veřejné správy v 2012 v tis. Kč

Úroveň	Celkové výdaje	Podíl v %
Státní	10 369 789	30,2
Územně samosprávné celky (obce, dobrovolné svazky obcí, kraje)	23 951 296	69,8
Celkem	34 321 085	100

Zdroj: Ministerstvo financí ČR (2014), databáze ÚFIS

Do státních veřejných výdajů na kulturu jsou započítány i výdaje na provoz církví. Celkově veřejné výdaje na kulturu však v posledních letech stagnují.

1.3 Zhodnocení národních strategických dokumentů v oblasti kultury

Nejdůležitější strategií pro oblast kultury na národní úrovni je Státní kulturní politika na léta 2009 – 2014⁴. Tento dokument navázal na zásadní, po r. 1989 první ucelenou strategii, kterým byla Kulturní politika v ČR z roku 2001. Tato politika stavěla na kulturních právech a kulturní pluralitě, prioritně se zaměřila na kulturní dědictví a prosazovala udržení i rozšíření nabídky kulturních příležitostí a služeb. Státní kulturní politika (2009 -2014) již neřeší základní agendu a oblasti podpory ministerstva kultury (dotace, programy apod.), ale zaměřuje se spíše na přesahy kultury a na dílčí témata a jejich konkretizaci prostřednictvím specifických úkolů.

⁴ Tento podklad vychází z aktualizace Státní kulturní politiky na léta 2013 -2014 s výhledem na roky 2015 – 2020, dostupné na: <http://www.mkcr.cz/cz/kulturni-politika/aktualizace--statni-kulturni-politiky-na-leta-2013--2014-s-vyhledem-na-roky-2015--2020-163804/>

Politika je rozdělena do 4 cílů:

- Ekonomická a společenská dimenze – řeší především efektivnější využití památek, muzeí a galerií v cestovním ruchu, rozvoj kulturního průmyslu – mapování a statistiku – účet kultury, mezinárodní spolupráci a prezentaci umění v zahraničí.
- Rozvoj osobnosti – řeší vliv kultury v oblasti vzdělávání a obohacování života jednotlivých občanů. Mezi konkrétními úkoly jsou např. program stipendií, krátkodobé mobility, účast v mezinárodních sítích, akvizice současného umění, programy pro národnostní menšiny a další znevýhodněné skupiny, podpora dobrovolnictví, zvyšování vzdělanosti zaměstnanců kulturních organizací.
- Role státu, krajů a obcí při podpoře zachování a tvorby kulturních hodnot - řeší podporu kulturního dědictví, infrastruktury pro poskytování kulturních služeb, digitalizaci kin a kulturního obsahu. V aktualizované verzi politiky je zmíněno, že vzhledem k provedené reformě veřejné správy není možné, aby tento cíl realizovaly pouze státní orgány a instituce a že cíl může být účinně plněn, pokud bude splněn politický závazek vydávat na podporu kultury 1 % ze státního rozpočtu.
- Role státu při tvorbě pravidel – řeší návrh nového památkového zákona, zákona o veřejnoprávních institucích, oblast lidové kultury atd. Pro spolupráci s regiony je důležité vyjádření vůle pro spolupráci jednotlivých stupňů veřejné správy na přípravě dotačních programů, tak, aby v případě větších projektů mohlo docházet ke kooperativnímu financování.

Základní strategický dokument pro oblast umění (divadlo, hudba, film, literatura, tanec, výtvarné umění v profesionální i neprofesionální oblasti) představuje Koncepte účinnější podpory umění na léta 2007–2013. Koncepte se zaměřuje na podporu tvorby, prezentaci uměleckých děl, včetně jejich kritické reflexe a zpracování a uchování těchto děl jako kulturního bohatství pro další generace. Průběžnou implementaci této Koncepte zhodnotila Zpráva o státní podpoře umění, která vznikla v rámci výzkumného projektu Institutu umění – Divadelního ústavu v roce 2011. Tato zpráva přináší i návrh pro vypracování nového strategického dokumentu pro následující období⁵. V současné době MK připravuje novou koncepci, na léta 2015-2020, nicméně příprava probíhá bez širšího zapojení odborné veřejnosti.

⁵ Zpráva o státní podpoře umění je výstupem projektu Studie stavu, struktury, podmínek a financování umění v ČR, který realizoval Institut umění – Divadelní ústav. Dostupné z: <http://www.idu.cz/cs/zprava-o-statni-podpore-umeni>

Koncepce účinnější péče o movité kulturní dědictví v ČR na léta 2010–2014 je zaměřena na oblast muzeí a galerií, obsahuje řadu strategických cílů a konkrétních úkolů – např. snadnější dostupnost informací o kulturním dědictví prostřednictvím digitalizace. V současné chvíli se připravuje k předložení vládě ČR nový koncepční materiál.

Koncepce účinnější péče o tradiční lidovou kulturu v ČR na léta 2011–2015 je zaměřena na podporu a uchování dosud existujících projevů tradiční lidové kultury a jejich přenos příštím generacím.

Koncepce památkové péče v ČR na léta 2011–2016 se zaměřuje na cíle dosažitelné prostřednictvím odborných činností Národního památkového ústavu, které je metodickým pracovištěm v oblasti památkové ochrany.

Ostatní strategické dokumenty tvoří:

Koncepce podpory a rozvoje české kinematografie a filmového průmyslu 2011–2016

Strategie konkurenceschopnosti českého filmového průmyslu 2011–2016

Koncepce rozvoje knihoven ČR na léta 2011–2015

Strategie Evropa 2020 - Digitalizace kulturního obsahu na léta 2013-2020

Koncepce účinnějšího působení MK ČR ve vztahu k zahraničí na léta 2013-20.

Je důležité konstatovat, že kultura má tzv. horizontální charakter, což znamená, že by se s jejími přesahy do dalších odvětví mělo počítat v obecných strategiích, které určují budoucí rozvoj a směřování ČR. Takových strategií je celá řada: vládní a rezortní strategie i základní dokumenty vymezující čerpání Evropských strukturálních a investičních fondů v ČR.

Z obecnějších strategií lze zmínit alespoň některé, v současné době aktuální viz např. strategie udržitelného rozvoje ČR 2004-2014 uvádí mezi slabými stránkami a příležitostmi kulturní průmysly, nicméně cíle strategie jsou směřovány k ochraně kulturního dědictví. Národní inovační strategie ČR 2012-2020 hovoří o potřebě rozvíjet kreativitu v rámci vzdělávacího systému, přičemž kreativní lidé jsou dle ní faktorem hospodářského úspěchu. Exportní strategie ČR 2012-2020 zmiňuje kreativní průmysl, především pak design, a to v souvislosti s podporou exportu služeb. Strategie mezinárodní konkurenceschopnosti ČR 2012-2020 vyzdvihuje aktivní proexportní politiku, která bude založena na mezirezortní spolupráci při koordinaci proexportních aktivit s činnostmi, které je doplňují (včetně kulturních). Z oblasti vzdělávání

zmiňme alespoň Strategii vzdělávání pro udržitelný rozvoj ČR 2008–2015, která věnuje velký prostor implementaci podpory kreativity a tvořivosti na všech úrovních vzdělávacího systému a uplatnění uměleckého vzdělávání jako jednu z mnohých forem vzdělávání pro udržitelný život.

1.4 Zhodnocení koncepčních dokumentů v oblasti kultury Zlínského kraje

Strategické a koncepční dokumenty Zlínského kraje v oblasti kultury lze rozdělit do tří základních částí a to:

- Koncepce rozvoje kultury
- Koncepce rozvoje místní kultury
- Koncepce a nastavení podpory kultury.

V první případě se jedná o dokument Koncepce rozvoje kultury Zlínského kraje zpracovaného v roce 2005, který nemá časové omezení své platnosti. Dokument přináší v části „Situační analýza“ souhrnné informace o trendech kultury v Evropě a nastavení podpory a kulturní politiky v ČR a dále analyzuje stav kultury ve Zlínském kraji z pohledu jeho aktérů a spolupráce mezi nimi. V rámci návrhové části byly do roku 2013 vymezeny níže uvedené strategické cíle:

1. Zvýšit výdaje na financování kultury ve Zlínském kraji
2. Zapojení kulturního bohatství do aktivit cestovního ruchu
3. Podpora subjektů v oblasti kultury
4. Provázání školství a kulturních institucí včetně profesionálních
5. Zvýšit dostupnost kultury

Vzhledem k záměru této Koncepce však bude hodnocena souvislost těchto cílů pouze ve vztahu k místní kultuře bez ohledu na památkovou péči, a zároveň budou zohledněny jen ty skutečnosti, u nichž došlo oproti hodnocení v předchozí koncepci místní kultury ke změně. V rámci strategického cíle 1 došlo v letech 2009-2013 k mírnému navýšení výdajů na podporu kultury ve Zlínském kraji, ovšem toto se projevuje převážně v rozpočtech příspěvkových organizací kraje a na další oblasti podpory jsou vyčleňovány přibližně stejné částky. Strategický cíl 2 je realizován především prostřednictvím Centrály cestovního ruchu Východní Moravy, která na svém internetovém serveru „Východní Morava“ představuje, i když ne zcela vyčerpávajícím způsobem, akce místní kultury Zlínského kraje, zároveň také organizuje propagaci místní kultury i prostřednictvím zážitkových prezentací na veletrzích cestovního

ruchu, které však postupně ztrácejí na významu a bude nutné se proto zaměřit na nové místa, jako např. nákupní centra, kde dochází ke koncentraci potencionálních návštěvníků těchto akcí. Strategický cíl 3, tedy podpora subjektů místní kultury je naplňován Fondem kultury Zlínského kraje a dalšími dotacemi a informační činnost je naplňována prostřednictvím metodických dní, avšak vzhledem k dostupnosti internetu a poskytování informací přes toto médium je na zvážení další rozvoj těchto aktivit a směřování těchto hromadných setkání aktérů kultury do jiných témat na základě zjištění jejich potřeb a časových možností. Z pohledu strategického cíle 4 schází zejména propojení na vysoké a střední školy z pohledu vzájemné spolupráce určené nejen pro vzdělávání, ale také pro potřeby praxe aktérů místní kultury. Strategický cíl 5 stojí z povahy této Koncepce mimo její záběr.

Přechodí koncepce místní kultury platná pro léta 2009-2013 vymezila čtyři specifické cíle, k nimž vymezila priority včetně hlavních bodů její realizace. Za cíle byly stanoveny:

1. Optimalizovat výdaje a usilovat o navýšení výdajů na financování místní kultury ve Zlínském kraji.
2. Zvýšit zapojení aktérů a akcí místní kultury do aktivit cestovního ruchu.
3. Zvýšit podporu aktérů v oblasti místní kultury.
4. Zlepšovat provázání činnosti škol a aktérů místní kultury.

Na základě provedené analýzy stanovila předchozí koncepce místní kultury podobné cíle jako Koncepce rozvoje kultury Zlínského kraje z roku 2005. Tedy předchozí koncepce místní kultury poukazuje na skutečnost, že problémy místní kultury jsou téměř totožné z obecnými problémy kultury ve Zlínském kraji. Stran naplňování specifických cílů došlo v případě cíle 1 spíše ke stagnaci výdajů z rozpočtu kraje, zároveň jsou však z Fondu kultury podporovány akce nadmístního nebo regionálního významu. Podpora méně kulturně rozvinutých částí kraje se ukázala jako problematická, vzhledem jednak k jejich aktivitě a nutnosti zachovat kvalitu předkládaných projektů především ve vztahu k jejich nadmístnímu významu. Ze strany naplnění specifického cíle 2 došlo k vytvoření databáze aktérů a akcí místní kultury a je prováděna její aktualizace. Výzvy směřují především v její propojenosti s prezentací akcí místní kultury ze strany Centrály cestovního ruchu Východní Moravy a souladu s prezentacemi na webových serverech jednotlivých obcí Zlínského kraje. Posilování prezentace v rámci balíčků a dalších je nutné koordinovat s ostatními prioritami Zlínského kraje z hlediska podpory cestovního ruchu a neposlední řadě je nutné přihlédnout i k dalším aktivitám v podobě vzniku sdružení regionálních produktů či projektu Valašského království. V rámci specifického cíle 3,

tedy, zvýšení podpory aktérů v oblasti místní kultury, došlo, jak již bylo uvedeno výše k zavedení metodických dní a rozšíření spolupráce s aktéry místní kultury, přesto však vzhledem k počtu obcí a počtu a činností jednotlivých aktérů je tato otázka spojena s dlouhodobým působením Zlínského kraje v této oblasti. Specifický cíl 4 je především naplňován vlastními aktivitami základních škol v obcích s návazností na dlouhodobou spolupráci, navíc zde existuje široká síť základních uměleckých škol, kde však je na základě informací ze specializovaných seminářů Ministerstva kultury ČR problém s následným uplatněním jejich absolventů v těchto oborech na výdělečné bázi.

Poslední částí strategických a koncepčních dokumentů Zlínského kraje je Program podpory kultury ve Zlínském kraji, vytvořený v souladu s požadavky zákona č. 129/2000 o krajích. Zlínský kraj tímto naplňuje nejen svou zákonnou povinnost, ale i výše uvedené koncepční dokumenty, kdy za formy podpory jsou vybrány dotace nebo prostředky z Fondu kultury.

2. Analytická část

2.1 Analýza současného stavu místní kultury ve Zlínském kraji - aktéři místní kultury

Tato část Koncepce se věnuje struktuře a prostorovému rozložení aktérů místní kultury ve Zlínském kraji. Za východiska této analýzy byla použita Databáze aktérů místní kultury poskytnutá zadavatelem, která byla na základě studia dalších zdrojů aktualizována v souladu s vymezením pojmu místní kultury pro účely této Koncepce. Struktura aktérů místní kultury byla vymezena na základě příslušnosti k jednotlivým žánrům a upravena dle potřeb zadavatele. Na tomto základě došlo ke stanovení následujícího členění aktérů místní kultury:

A, Múzická umění

- Divadelní soubory
- Soubory dechové hudby
- Soubory klasické hudby
- Soubory lidové hudby
- Soubory moderní hudby
- Pěvecké soubory
- Soubory folklórního tance
- Soubory ostatních tanečních žánrů

B, Výtvarná umění a řemesla

- Aktéři výtvarného umění
- Aktéři tradičních řemesel
- Aktéři uměleckých řemesel

C, Ostatní kultura

- Aktéři volnočasových aktivit

D, Zařízení kulturní infrastruktury a paměťové instituce

- Kulturní domy
- Muzea a galerie
- Knihovny.

Analýza aktérů místní kultury byla rozčleněna do tří částí, kdy první část představí rozložení aktérů dle žánrů na území obcí s rozšířenou působností (ORP), druhá část pak rozložení aktérů

dle žánrů na úrovni obcí a třetí prostorovou koncentrací aktérů místní kultury bez rozlišení podle žánrů.

Celkem bylo na území Zlínského kraje zjištěno 2 180 aktérů místní kultury. Největšího počtu aktérů dosahují ty území ORP na nichž jsou přítomna největší města Zlínského kraje nad 20 000 obyvatel, či ta, která byla v minulosti okresním městem, tj. (v sestupném pořadí podle počtu aktérů), jak je uvedeno v Tabulce 3, Uherské Hradiště, Zlín, Vsetín, Kroměříž, Uherský Brod a Valašské Meziříčí. Důležitým zjištěním je především přítomnost nejvyššího počtu aktérů místní kultury na území ORP Uherské Hradiště (420), ač samotné město Uherské Hradiště spolu se Starým Městem a Kunovicemi tvoří přibližně polovinu obyvatelstva města Zlína, tedy 38 000 obyvatel oproti 75 000. To ukazuje na význam této ORP z hlediska koncentrace aktérů místní kultury. Následná ORP Zlín vykázala 359 aktérů. Avšak je nutné zohlednit také velikost aktérů, resp. organizací místní kultury z pohledu počtu zaměstnanců či dobrovolníků, tedy, že počet aktérů ukazuje především na aktivitu jednotlivců či místních sdružení, ale zakrývá jejich význam v podobě velikosti. Další území ORP v pořadí dosahují nebo s blíží počtu aktérů v hodnotě 200 a více. Naopak nejnižší počet aktérů místní kultury vykazují území ORP s centry pod 15 000 obyvatel s výjimkou Otrokovic, které však byly založeny převážně na průmyslové tradici na rozhraní národopisných oblastí Hané a Slovácka.

Opačně při hodnocení počtu aktérů dle jednotlivých žánrů docházíme k závěru, že nejpočetnější jsou volnočasové aktivity (632), které představují soubor aktérů, věnující se různým kulturním oblastem, jak v profesionální, tak dobrovolnické podobě. Druhá v pořadí je moderní hudba, která souvisí s popularitou žánru. Další příčku zaujímají knihovny a to především z důvodu podpory jejich vzniku jako šířitele kultury a vzdělanosti na místní úrovni ve 20. století. Čtvrté místo obsadily umělecká řemesla, což souvisí s tradicí řemeslné výroby v kraji. Další dvě pozice obsadily múzická umění v podobě folklorního tance (166) s divadlo (133).

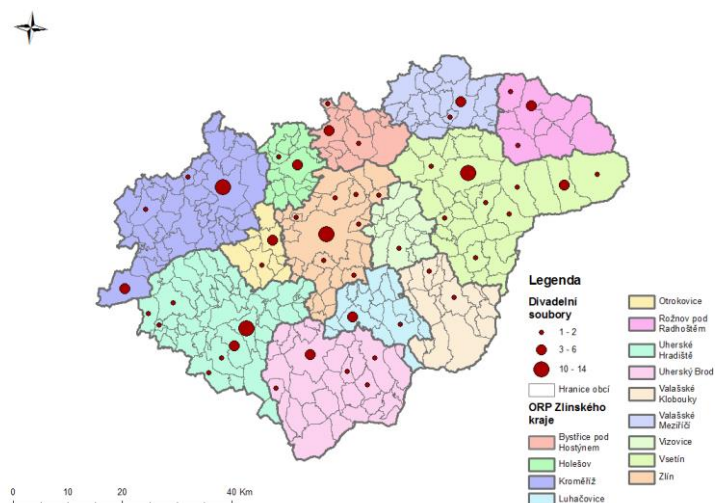
V hodnocení proporčního zastoupení žánrů v jednotlivých ORP pak můžeme vyčlenit zaměření aktérů na území ORP Uherského Hradiště, Uherského Brodu a Rožnova pod Radhoštěm na tradiční odvětví (lidová hudba, dechová hudba, pěvecké soubory, folklorní tanec, umělecká a tradiční řemesla), ORP Zlín, Otrokovice, Kroměříž a Vsetín na divadlo, moderní hudbu a volnočasové aktivity a v případě ORP s centrem pod 15 000 obyvatel se aktivity soustředí na zařízení kulturní infrastruktury a paměťové instituce a tvůrčí aktivity nejsou výrazněji zastoupeny.

Tabulka 3 Obor činnosti aktérů místní kultury na území obcí s rozšířenou působností ve Zlínském kraji v roce 2014

	Obec s rozšířenou působností														Celkem
	Bystřice pod Hostýnem	Holešov	Kroměříž	Luhačovice	Otrokovice	Rožnov pod Radhoštěm	Uherské Hradiště	Uherský Brod	Valašské Klobouky	Valašské Meziříčí	Vizovice	Vsetín	Zlín		
Divadlo	7	4	15	5	5	5	18	10	3	11	2	24	25	133	
Hudba dechová	0	0	2	0	1	2	9	5	3	2	0	3	5	32	
Hudba klasická	0	1	1	2	0	0	3	0	1	0	0	1	1	10	
Hudba lidová	2	0	1	0	3	2	22	9	1	3	1	2	6	52	
Hudba moderní	4	3	51	18	23	16	74	34	20	39	6	40	67	395	
Pěvecké soubory	1	3	6	2	1	1	14	2	0	1	0	4	6	41	
Tanec folklórní	2	0	7	2	4	17	44	24	6	10	5	26	19	166	
Tanec ostatní	0	2	4	0	4	0	2	1	0	5	0	2	12	32	
Aktéři výtvarného umění	0	0	2	1	1	2	8	7	1	0	1	2	14	39	
Řemesla tradiční	0	0	2	1	2	5	5	6	2	5	0	5	9	42	
Řemesla umělecká	1	0	8	9	7	14	68	15	1	28	2	10	25	188	
Volnočasové aktivity	23	30	64	18	31	36	87	47	20	58	12	80	126	632	
Kulturní domy	3	2	7	3	3	3	12	5	4	7	1	4	6	60	
Muzea a galerie	3	1	3	1	1	2	5	5	1	2	1	3	2	30	
Knihovny	14	23	47	15	10	9	49	31	19	23	17	34	36	327	
Celkem	60	69	220	77	96	114	420	201	82	194	48	240	359	2180	

Zdroj: UTB (2014), Aktualizovaná databáze aktérů místní kultury a vlastní zpracování

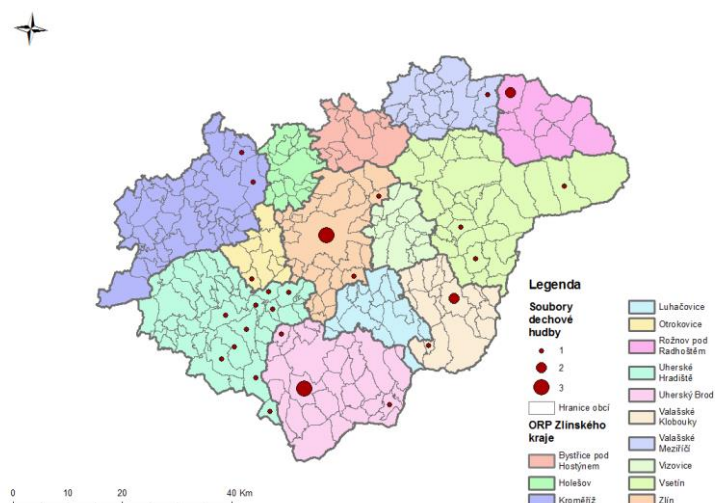
Obrázek 1 Prostorové rozložení divadelních souborů ve Zlínském kraji v roce 2014



Zdroj: UTB (2014), Aktualizovaná databáze aktérů místní kultury a vlastní zpracování

Jak ukazuje Obrázek 1, divadelní soubory se váží na populačně největší centra ORP, které disponují potřebnou technickou a personální infrastrukturou a zázemím pro divadelní činnost. Kromě infrastruktury je rozhodujícím faktorem koncentrace rovněž atraktivita tohoto odvětví u diváků, kteří tak tvoří kritickou masu (odběratele služeb).

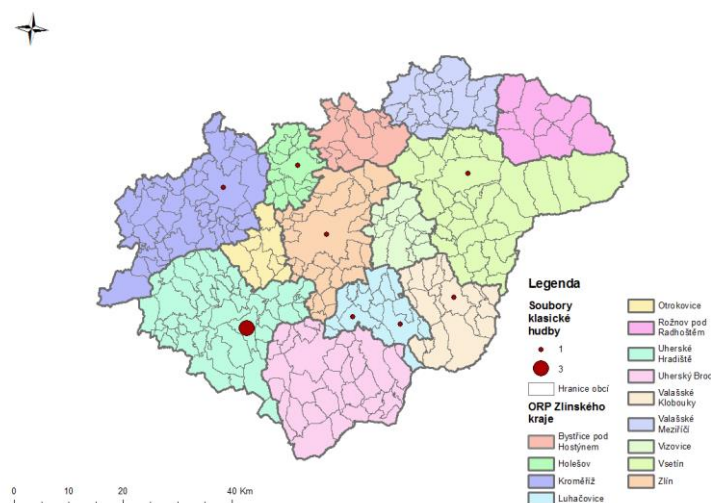
Obrázek 2 Prostorové rozložení souborů dechových hudeb ve Zlínském kraji v roce 2014



Zdroj: UTB (2014), Aktualizovaná databáze aktérů místní kultury a vlastní zpracování

Obrázek č. 2 Ke koncentraci souborů dechové hudby dochází zejména v oblasti Slovácka, konkrétně podél řeky Moravy (aglomerace Uherské Hradiště), z důvodu vazby na tradici v oblasti hudby. Současně se aktéři dechové hudby koncentrují také v centrech ORP, konkrétně ve Zlíně a Valašských Kloboucích. Výjimku koncentrace mimo centra ORP představuje obec Zubří.

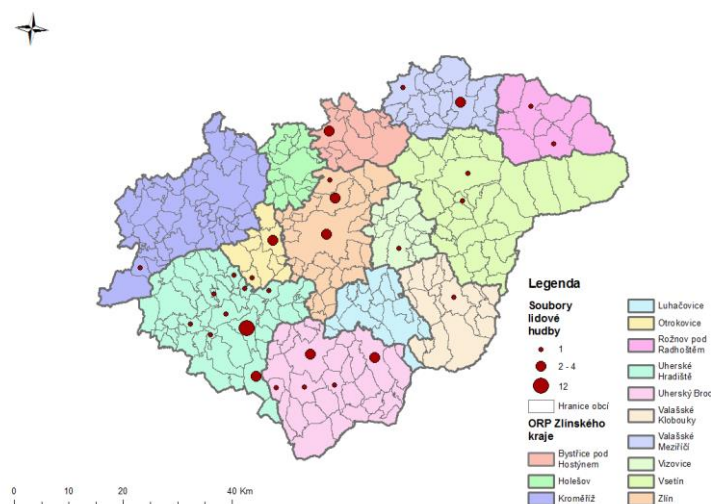
Obrázek 3 Prostorové rozložení souborů klasické hudby ve Zlínském kraji v roce 2014



Zdroj: UTB (2014), Aktualizovaná databáze aktérů místní kultury a vlastní zpracování

Koncentrace souborů klasické hudby (Obrázek 3) se podobně jako u divadla soustředí v největších městech Zlínského kraje, v návaznosti na potřebnou infrastrukturu. Dominantním příkladem je město Uherské Hradiště, ve kterém jsou odvětví hudby spojeny s tradicí.

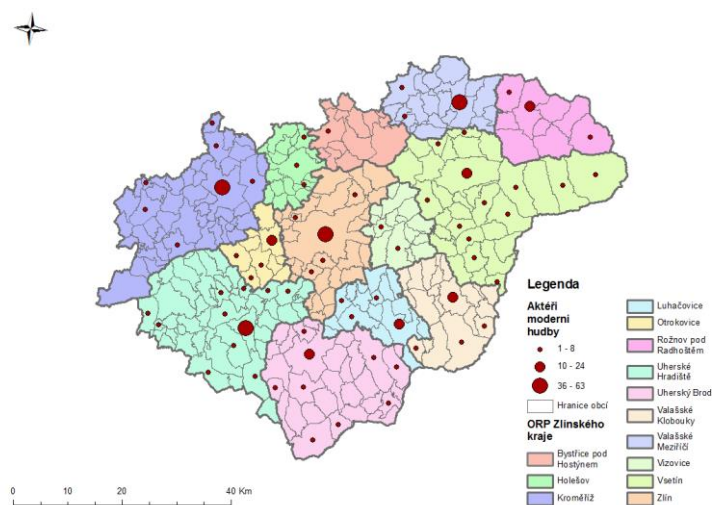
Obrázek 4 Prostorové rozložení souborů lidové hudby ve Zlínském kraji v roce 2014



Zdroj: UTB (2014), Aktualizovaná databáze aktérů místní kultury a vlastní zpracování

Soubory lidové hudby se koncentrují v západní části Zlínského kraje a to v pásu od ORP Bystřice pod Hostýnem přes ORP Zlín, Otrokovice, Uherské Hradiště po ORP Uherský Brod (viz Obrázek 4), kdy u obou případech dochází k vazbě na tradice oblasti hudby, popř. odpovídajícího zázemí. Ke koncentraci souborů lidové hudby dochází také v severovýchodní části Valašska, konkrétně ve Valašském Meziříčí a Rožnovem pod Radhoštěm.

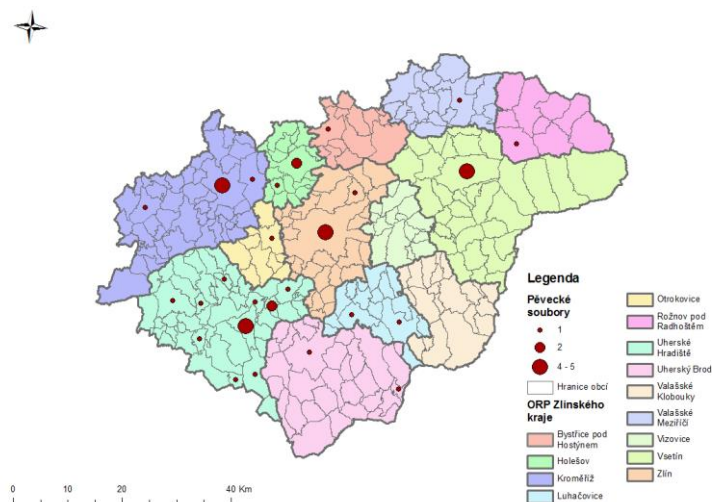
Obrázek 5 Prostorové rozložení souborů moderní hudby ve Zlínském kraji v roce 2014



Zdroj: UTB (2014), Aktualizovaná databáze aktérů místní kultury a vlastní zpracování

Jak naznačuje Obrázek 5, aktéři moderní hudby mají z důvodu multižánrového zaměření rovnoměrné rozložení v celém kraji s dominantním postavením center ORP. Toto odvětví nevyžaduje náročnější infrastrukturu, co způsobuje širokou dostupnost v porovnání s předchozími případy.

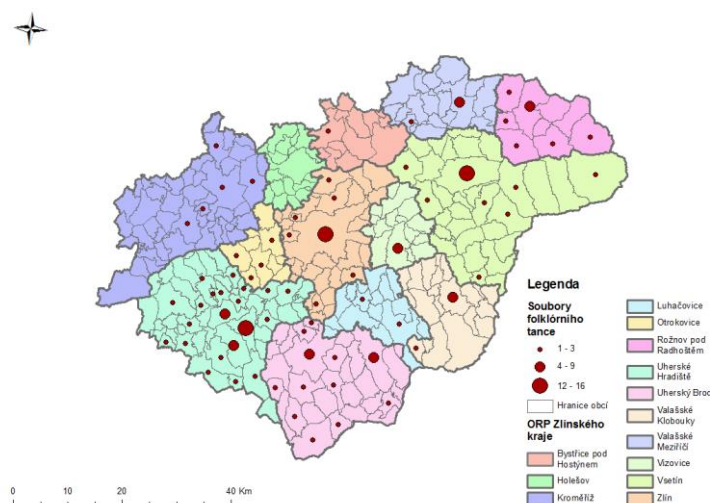
Obrázek 6 Prostorové rozložení pěveckých souborů ve Zlínském kraji v roce 2014



Zdroj: UTB (2014), Aktualizovaná databáze aktérů místní kultury a vlastní zpracování

Ke koncentraci pěveckých souborů dochází podobně jako v případě dechové hudby v aglomeraci Uherského Hradiště (viz Obrázek 6), s vazbou na tradice v této oblasti. Toto odvětví rovněž vyžaduje infrastrukturu pro realizaci, co zapříčiňuje koncentraci v bývalých okresních městech západní části Zlínského kraje (Kroměříž, Zlín, Uherské Hradiště, Holešov) a též ve Vsetíně.

Obrázek 7 Prostorové rozložení souborů folklórního tance ve Zlínském kraji v roce 2014



Zdroj: UTB (2014), Aktualizovaná databáze aktérů místní kultury a vlastní zpracování

Ke koncentraci souborů folklórního tance dochází, jak ukazuje Obrázek 7, převážně po ose od Uherské Hradiště po Bojkovice a v Zlíně a jeho okolí. Přítomnost tohoto odvětví je také patrná severovýchodní části Zlínského kraje, a to konkrétně ve Valašském Meziříčí, Vsetín a Rožnov pod Radhoštěm.

Obrázek 8 Prostorové rozložení souborů ostatních tanečních žánrů ve Zlínském kraji v roce 2014



Zdroj: UTB (2014), Aktualizovaná databáze aktérů místní kultury a vlastní zpracování

Rozložení odvětví souborů ostatních tanečních žánrů se v porovnání se soubory folklórního tance liší. Jak je patrné z Obrázku 8, jsou tyto koncentrovány ve městě Valašské Meziříčí a dále v západní části kraje, konkrétně v trojúhelníku, který tvoří města Kroměříž, Zlín a Otrokovice.

Obrázek 9 Prostorové rozložení aktérů výtvarného umění ve Zlínském kraji v roce 2014



Zdroj: UTB (2014), Aktualizovaná databáze aktérů místní kultury a vlastní zpracování

Aktéři výtvarného umění vykazují tendenci se koncentrovat, jak dokládá Obrázek 9, v centrech ORP v západní části Zlínského kraje a to konkrétně ve městech Zlín, Uherské Hradiště a Uherský Brod. Přítomnost tohoto odvětví je patrné také v severně-východní části kraje ve Vsetíně, Rožnově pod Radhoštěm a v neposlední radě v Karolince.

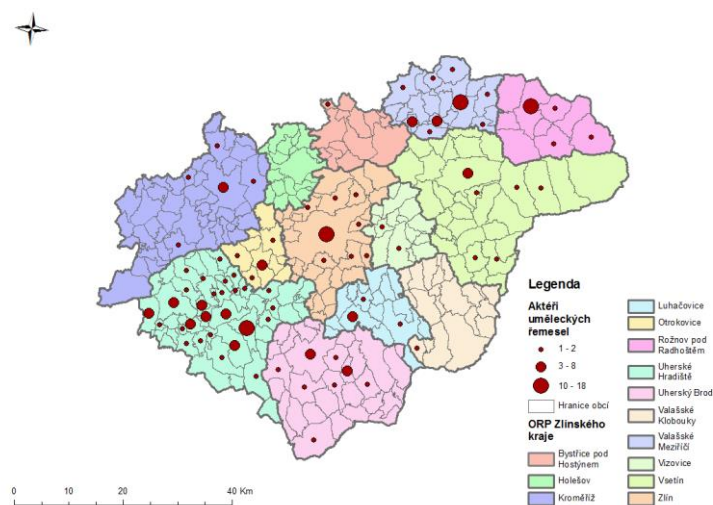
Obrázek 10 Prostorové rozložení aktérů tradičních řemesel ve Zlínském kraji v roce 2014



Zdroj: UTB (2014), Aktualizovaná databáze aktérů místní kultury a vlastní zpracování

Aktéři tradičních řemesel se, z historického hlediska dostupnosti surovin a rovněž i tradice tohoto odvětví, koncentrují převážně v západní část Zlínského kraje, v ose od Uherského Hradiště po Uherský Brod a ve Zlínské aglomeraci (viz Obrázek 10). Koncentraci je možné sledovat také v případě severovýchodní části kraje na Valašsku, a to konkrétně ve Valašském Meziříčí, Vsetíně a Zubří.

Obrázek 11 Prostorové rozložení aktérů uměleckých řemesel ve Zlínském kraji v roce 2014



Zdroj: UTB (2014), Aktualizovaná databáze aktérů místní kultury a vlastní zpracování

Odvětví uměleckých řemesel má, jak představuje Obrázek 11, z hlediska koncentrace návaznost na tradiční řemesla v oblastech Valašska (ORP Valašské Meziříčí, Rožnov pod Radhoštěm a město Vsetín) a Slovácka (ORP Uherské Hradiště a Uherský Brod). V případě města Zlína se jedná a návaznost na kulturní a společenský význam.

Obrázek 12 Prostorové rozložení aktérů volnočasových aktivit ve Zlínském kraji v roce 2014



Zdroj: UTB (2014), Aktualizovaná databáze aktérů místní kultury a vlastní zpracování

Aktéři volnočasových aktivit se rovnoměrně koncentrují na celém území Zlínského kraje (viz Obrázek 12), s dominantní přítomností v populačně největších městech kraje (města s obyvateli nad 10 000 obyvatel). Rovnoměrná koncentrace je způsobená tím, že působení aktérů tohoto odvětví není vázáno na tradice a také není v mnoha případech podmíněno potřebou náročné infrastruktury.

Obrázek 13 Prostorové rozložení kulturních domů ve Zlínském kraji v roce 2014



Zdroj: UTB (2014), Aktualizovaná databáze aktérů místní kultury a vlastní zpracování

Kulturní domy se podobně jako volnočasové aktivity soustředí do největších měst kraje (viz Obrázek 13), zejména do aglomerace Uherské Hradiště, která disponuje potřebnou infrastrukturou a organizací aktivit. Výjimku v koncentraci tvoří zejména město Bojkovice, které disponuje kombinací veřejného a soukromého kulturního domu i bez statutu centra ORP.

Obrázek 14 Prostorové rozložení muzeí a galerií ve Zlínském kraji v roce 2014

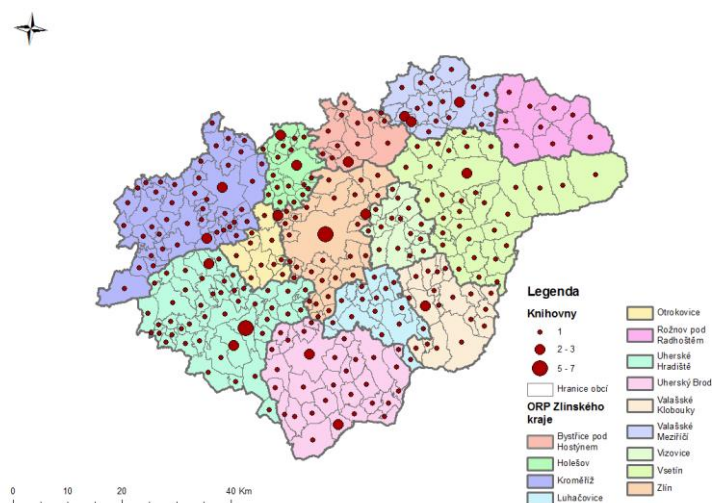


Zdroj: UTB (2014), Aktualizovaná databáze aktérů místní kultury a vlastní zpracování

Z Obrázku 14 je zřejmá koncentrace muzeí a galerií v centrech ORP v západní části Zlínského kraje (Kroměříž, Bystřice pod Hostýnem, Zlín a Uherské Hradiště). Přítomnost muzeí a galerií lze sledovat také v severní části Valašska a to konkrétně podél Rožnovské Bečvy (Valašské Meziříčí, Zubří a Rožnov pod Radhoštěm) a také podél toku Vsetínské Bečvy (Vsetín, Nový Hrozenkovy a Velké Karlovice).

Koncepce rozvoje místní kultury ve Zlínském kraji na léta 2014-2024

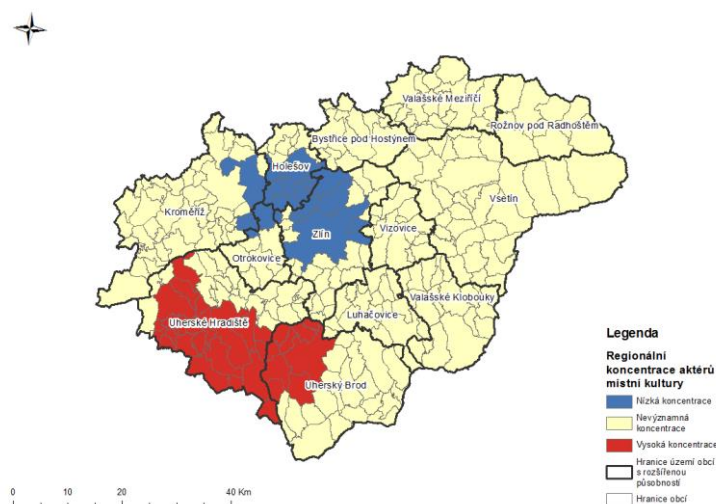
Obrázek 15 Prostorové rozložení knihoven ve Zlínském kraji v roce 2014



Zdroj: UTB (2014), Aktualizovaná databáze aktérů místní kultury a vlastní zpracování

Koncentrace knihoven ve Zlínském kraji je rovnoměrná s dominantní koncentrací v centrech ORP (viz Obrázek 15). Výše uvedené především vychází z národního obrození, vzniku samostatného Československa a následného socialistického režimu v letech 1948-1989, který byl zaměřen na podporu rozvoje lidových knihoven ve všech obcích.

Obrázek 16 Koncentrace aktérů místní kultury ve Zlínském kraji v roce 2014



Zdroj: UTB (2014), Aktualizovaná databáze aktérů místní kultury a vlastní zpracování

Obrázek 16 ukazuje shrnující obraz koncentrace aktérů místní kultury na základě hodnocení vztahu mezi počtem obyvatel a počtem aktérů místní kultury. Za pomoci prostorové statistiky (prostorové autokorelace a hot-spot analýzy) byly vymezeny regiony se silnou koncentrací aktérů místní kultury (červená barva) v oblasti Slovácka a nízké koncentrace a aktérů místní kultury (modrá barva) v ORP Holešov, východní části ORP Kroměříž a severní části ORP Zlín.

2.2 Analýza současného stavu místní kultury ve Zlínském kraji - akce místní kultury

Tato část Koncepce se věnuje struktuře a prostorovému rozložení akcí místní kultury ve Zlínském kraji. Za východiska této analýzy byla použita Databáze akcí místní kultury poskytnutá zadavatelem, která byla na základě studia dalších zdrojů aktualizována v souladu s vymezením pojmu místní kultury pro účely této Koncepce. Struktura akcí místní kultury byla vymezena na základě příslušnosti k jednotlivým žánrům a upravena dle potřeb zadavatele. Na tomto základě došlo ke stanovení následujícího členění akcí místní kultury:

A, Múzická umění

- Divadlo
- Folklór
- Folklór ostatní
- Hudba
- Tanec
- Zpěv

B, Múzická a výtvarná umění

- Film a fotografie

C, Písemnictví

- Literární akce

D, Výtvarná umění

- Řemesla

E, Ostatní akce

- Multižánrové akce
- Jiné.

Analýza akcí místní kultury byla rozčleněna do tří částí, kdy první část představí rozložení akcí dle žánrů na území obcí s rozšířenou působností (ORP), druhá část pak rozložení akcí dle žánrů na úrovni obcí a třetí prostorovou koncentraci akcí místní kultury bez rozlišení podle žánrů.

Celkem bylo na území Zlínského kraje zjištěno 1 405 akcí místní kultury. Největšího počtu akcí dosahují ty území ORP na nichž jsou přítomna největší města Zlínského kraje nad 20 000 obyvatel, či ta, která byla v minulosti okresním městem, tj. (v sestupném pořadí podle počtu aktérů), jak je uvedeno v Tabulce 4, Uherské Hradiště, Kroměříž, Zlín, Vsetín a Uherský Brod.

Výjimku z tohoto pravidla představuje území ORP Valašské Meziříčí, kde počet akcí neodpovídá počtu aktérů. Důležitým zjištěním je především přítomnost nejvyššího počtu akcí místní kultury na území ORP Uherské Hradiště (333), což odpovídá pořadí aktérů. To ukazuje na rozhodující význam této ORP z hlediska koncentrace akcí místní kultury, kdy žádná jiné území ORP ve Zlínském kraji nepřekračuje hodnotu 200 natož pak hodnotu 300. Podobně jako v případě hodnocení aktérů místní kultury uvedená data nezohledňují význam akcí z pohledu jejich návštěvnosti, a tedy i jejich role z pohledu cestovního ruchu a dopadu na místní ekonomiku. Z výše uvedeného pak můžeme usuzovat na rozsáhlou činnost místních sdružení s akcemi lokálního významu, které však mají vliv na udržování tradic. Další území ORP v pořadí dosahují hodnot okolo 150 akcí a Uherský Brod vykazuje počet 111 akcí. Naopak nejnižší počet akcí místní kultury vykazují území ORP s centry pod 15 000 obyvatel s výjimkou Otrokovic, které však byly založeny převážně na průmyslové tradici na rozhraní národopisných oblastí Hané a Slovácka, což koresponduje s výsledky analýzy aktérů místní kultury.

Opačně při hodnocení počtu aktérů dle jednotlivých žánrů docházíme k závěru, že nejpočetnější jsou akce v žánru folklór - ostatní (588), kde dominují fašanky (masopusty), hody, stavění máje, poutě a pálení čarodějnic. Druhou nejvýznamnější skupinu představují jiné akce (359), které jsou reprezentovány dětskými dny a jinými akcemi pro děti (pohádkový les), bály, karnevaly, ochutnávky (košty) pálenek a koláčů, drakiády. Třetí a čtvrté místo dosáhly akce hudby (153) a řemesel (114), kdy v případě hudby lze navázat nejen na tradici hudby lidové, ale také, díky přítomnosti památek v podobě zámků, také na tradice v oblasti klasické hudby.

V hodnocení proporčního zastoupení žánrů v jednotlivých ORP pak můžeme vyčlenit zaměření akcí na území ORP Rožnova pod Radhoštěm, Valašského Meziříčí a Vsetín a Uherského Brodu a Rožnova pod Radhoštěm na oblast řemesel, což souvisí nejen s tradicí, ale přítomností Valašského muzea v přírodě, kde jsou tyto aktivity primárně podporovány. V Uherském Hradišti se k tomuto odvětví připojuje zejména zpěv a folklór, který se nese ve znamení festivalů folklórních souborů. Na území ORP Otrokovice a Zlín jsou z pohledu proporčního zastoupení nejvíce přítomny akce divadel a hudby. V ORP Kroměříž pak převažují multižánrové akce a zbylá území ORP zůstávají nevyhraněna, a jsou v nich nejvíce zastoupeny nejčtenější akce místní kultury a to folklór - ostatní a jiné akce.

Tabulka 4 Zaměření akcí místní kultury na území obcí s rozšířenou působností ve Zlínském kraji v roce 2014

	Obec s rozšířenou působností													Celkem
	Bystřice pod Hostýnem	Holešov	Kroměříž	Luhačovice	Otrokovice	Rožnov pod Radhoštěm	Uherské Hradiště	Uherský Brod	Valašské Klobouky	Valašské Meziříčí	Vizovice	Vsetín	Zlín	
Divadlo	0	0	5	4	3	1	6	2	0	1	0	3	6	31
Folklór	2	0	1	3	2	6	22	4	2	3	0	5	4	54
Folklór - ostatní	23	40	82	34	24	19	124	62	43	19	17	52	49	588
Hudba	5	8	13	9	10	12	19	9	7	8	3	20	30	153
Tanec	1	0	2	0	3	0	6	0	0	1	0	0	3	16
Zpěv	1	1	2	2	1	2	8	2	3	0	0	3	1	26
Film a fotografie	1	0	3	0	0	1	3	1	0	1	0	3	2	15
Literární akce	0	0	0	0	0	0	4	0	0	2	0	1	1	8
Řemesla	2	4	2	7	2	9	27	9	5	6	4	21	16	114
Multižánrová akce	1	5	7	0	3	0	9	5	2	1	1	3	4	41
Jiné	11	26	46	20	12	4	105	17	25	15	9	34	35	359
Celkem	47	84	163	79	60	54	333	111	87	57	34	145	151	1405

Zdroj: UTB (2014), Aktualizovaná databáze aktérů místní kultury a vlastní zpracování

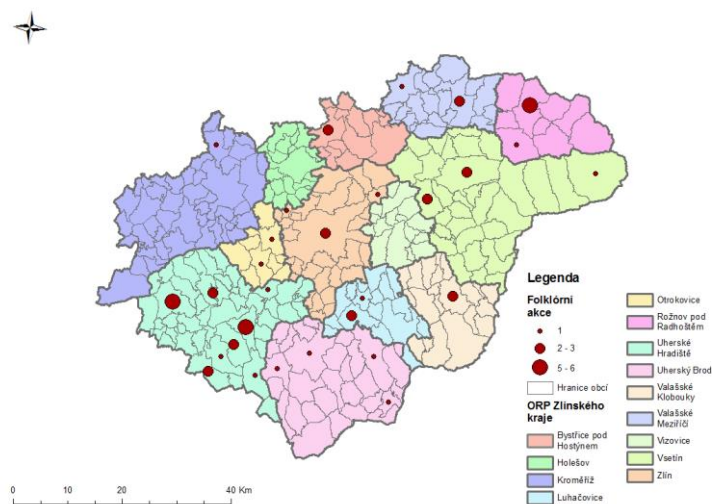
Obrázek 17 Prostorové rozložení divadelních akcí ve Zlínském kraji v roce 2014



Zdroj: UTB (2014), Aktualizovaná databáze aktérů místní kultury a vlastní zpracování

Divadelní akce se koncentrují do populačně větších center (viz Obrázek 17), které disponují potřebnou technickou infrastrukturou a personálním zabezpečením. V návaznosti na faktor kritické masy (diváci) se koncentrace soustředí do měst Kroměříž, Zlín, Uherské Hradiště a Luhačovice (zde především díky lázeňskému cestovnímu ruchu)

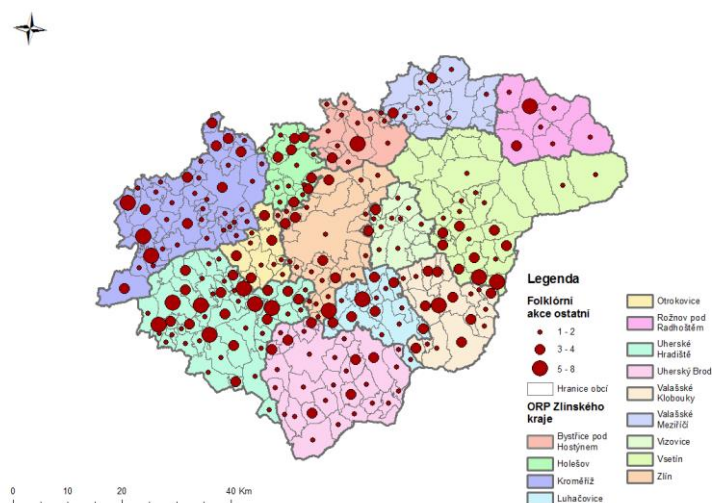
Obrázek 18 Prostorové rozložení folklórních akcí ve Zlínském kraji v roce 2014



Zdroj: UTB (2014), Aktualizovaná databáze aktérů místní kultury a vlastní zpracování

Ke koncentraci folklórních akcí na základě Obrázku 18 dochází převážně v západní části Zlínského kraje, kde v návaznosti na působení folklórních souborů možné sledovat oblast koncentrace v ORP Uherské Hradiště. Přítomnost je také patrná v případě center ORP Zlín, Luhačovice, Vsetín, Valašské Meziříčí a Rožnov pod Radhoštěm.

Obrázek 19 Prostorové rozložení ostatních folklórních akcí ve Zlínském kraji v roce 2014



Zdroj: UTB (2014), Aktualizovaná databáze aktérů místní kultury a vlastní zpracování

Ostatní folklórní akce mají početné zastoupení v celém Zlínském kraji (viz Obrázek 19), z hlediska návaznosti na udržování tradic a lokálních zvyků. Koncentraci možno sledovat podél osy od Uherské Hradiště po Bystřici pod Hostýnem a současně také od Uherského Hradiště po Valašské Klobouky (jihovýchodní část Valašska). Specifickým případem je okolí města Zlína, kde absentuje koncentrace akcí tohoto odvětví.

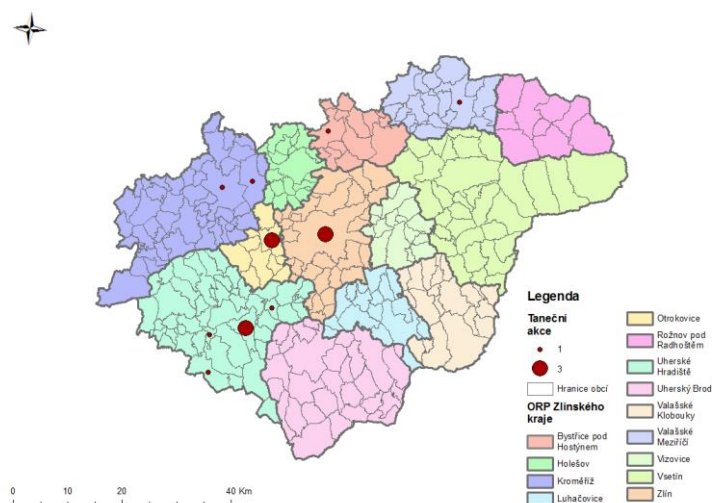
Obrázek 20 Prostorové rozložení hudebních akcí ve Zlínském kraji v roce 2014



Zdroj: UTB (2014), Aktualizovaná databáze aktérů místní kultury a vlastní zpracování

Hudební akce se koncentrují, jak udává Obrázek 20, do populačně větších měst Zlínského kraje z důvodu potřebné infrastruktury pro realizaci tohoto druhu kultury akoncentrací kritické masy odběratelů (diváků). Jedná se tak o centra ORP, konkrétně Uherské Hradiště, Kroměříž, Zlín, Vsetín, Valašské Meziříčí a Rožnov pod Radhoštěm.

Obrázek 21 Prostorové rozložení tanečních akcí ve Zlínském kraji v roce 2014



Zdroj: UTB (2014), Aktualizovaná databáze aktérů místní kultury a vlastní zpracování

Koncentrace akcí oboru tance se koncentruje ve vymezeném trojúhelníku (viz Obrázek 21), který tvoří Uherské Hradiště, Zlín a Otrokovice. Taneční akce jsou rovněž přítomny i mimo vymezeného trojúhelníku a to konkrétně v severní části Zlínského kraje na ose od Kroměříže po Valašské Meziříčí.

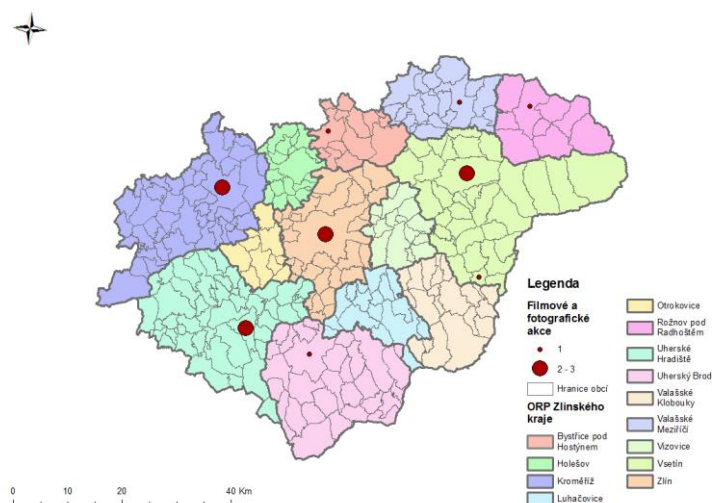
Obrázek 22 Prostorové rozložení akcí zpěvu ve Zlínském kraji v roce 2014



Zdroj: UTB (2014), Aktualizovaná databáze aktérů místní kultury a vlastní zpracování

Jak ukazuje Obrázek 22, dominantní koncentrací akcí zpěvu je možné sledovat ve městě Valašské Klobouky. Přítomnost tohoto typu akcí je rovněž soustředěna do severovýchodní části Slovácka. Podobný trend je také v případě severní části Hané (Kroměříž, Chropyně) a východní část Valašska.

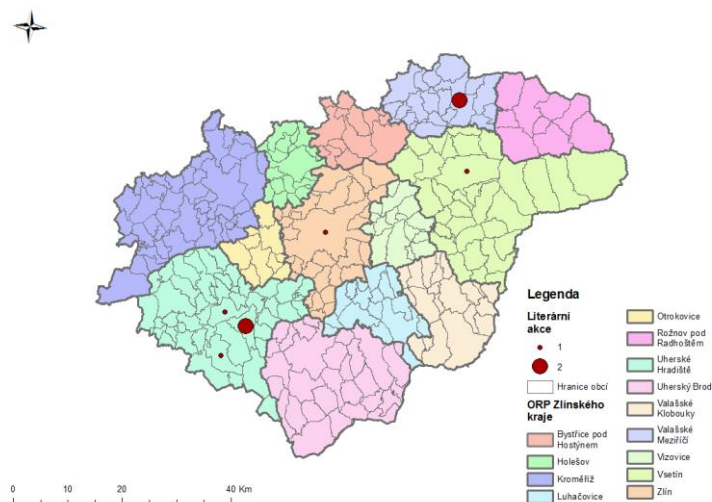
Obrázek 23 Prostorové rozložení filmových a fotografických akcí ve Zlínském kraji v roce 2014



Zdroj: UTB (2014), Aktualizovaná databáze aktérů místní kultury a vlastní zpracování

Filmové a fotografické akce se v návaznosti na potřebnou infrastrukturu převážně koncentrují do populačně větších měst, které jsou reprezentovány centry ORP Uherské Hradiště, Kroměříž, Zlín a Vsetín (viz Obrázek 23).

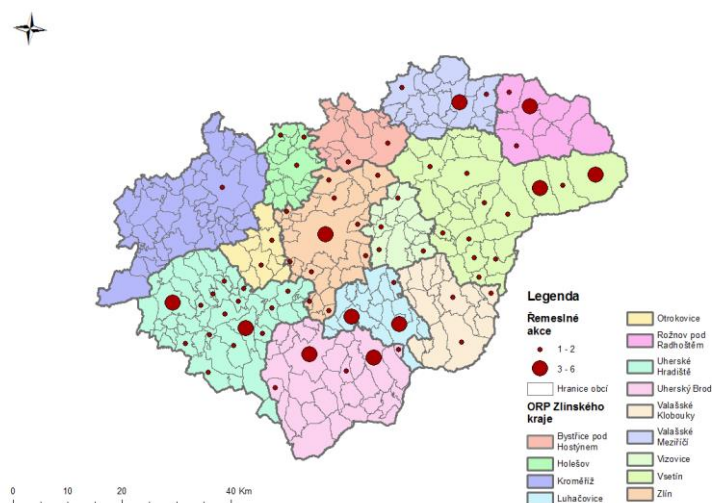
Obrázek 24 Prostorové rozložení literárních akcí ve Zlínském kraji v roce 2014



Zdroj: UTB (2014), Aktualizovaná databáze aktérů místní kultury a vlastní zpracování

Jak je znázorněno na Obrázku 24, literární akce mají dominantní koncentraci v aglomeraci Uherské Hradiště (Uherské Hradiště, Staré Město a Ostrožská Nová Ves) a ve městě Valašské Meziříčí. Přítomnost literárních akcí také možno sledovat ve Zlíně a Vsetíně.

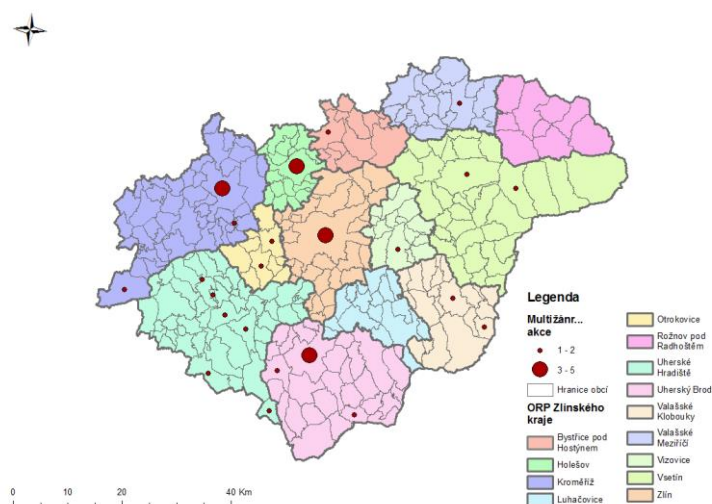
Obrázek 25 Prostorové rozložení akcí řemesel ve Zlínském kraji v roce 2014



Zdroj: UTB (2014), Aktualizovaná databáze aktérů místní kultury a vlastní zpracování

Řemeslné akce jsou zastoupeny téměř na celém území Zlínského kraje v návaznosti na tradice a zvyky, které byly v minulosti rovněž spojeny s dostupností surovin pro řemeslní výrobu. Koncentrace akcí je patrná podél osy od Buchlovic po Brumov-Bylnice. Silné zastoupení má také město Zlín a jeho východní zázemí. V případě severovýchodní části Valašska ke koncentraci dochází v případě Valašského Meziříčí, Rožnova pod Radhoštěm, Nového Hrozenkova a Karolinky (viz Obrázek 25).

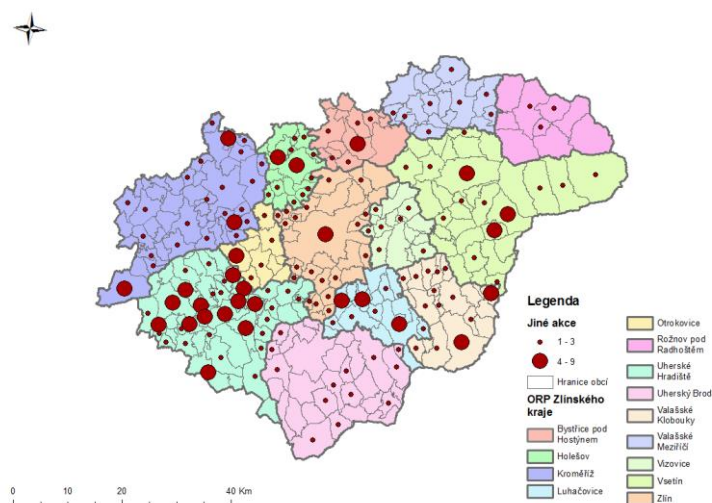
Obrázek 26 Prostorové multižánrových akcí ve Zlínském kraji v roce 2014



Zdroj: UTB (2014), Aktualizovaná databáze aktérů místní kultury a vlastní zpracování

K výraznější koncentraci multižánrových akcí dochází v populačně větších městech, které tvoří centra ORP Uherský Brod, Zlín, Kroměříž a rovněž Holešov. Akce tohoto typu se vyskytují také v aglomeraci Uherského Hradiště (viz Obrázek 26).

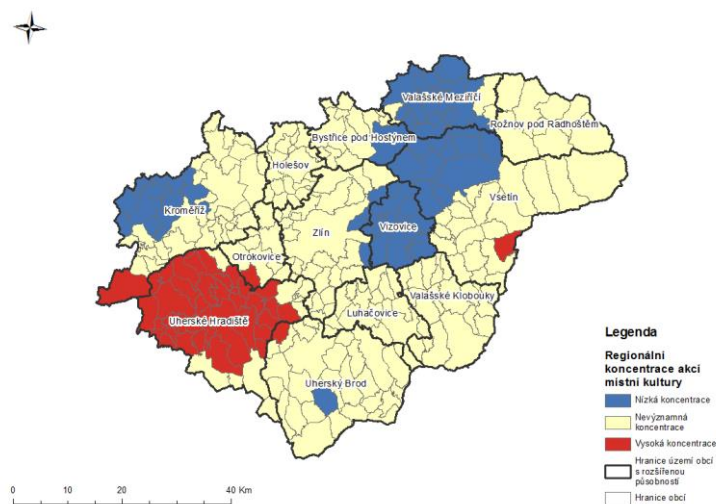
Obrázek 27 Prostorové rozložení jiných akcí ve Zlínském kraji v roce 2014



Zdroj: UTB (2014), Aktualizovaná databáze aktérů místní kultury a vlastní zpracování

Jak dokumentuje Obrázek 27, v případě jiných akcí možno přítomnost téměř na celém území Zlínského kraje. Dominantní koncentrace je patrná na území ORP Uherské Hradiště, Luhačovice a Holešov. Ke koncentraci dochází také ve východní části Zlínského kraje, konkrétně v obcích Vsetín, Huslenky, Hovězí, Lidečko a Brumov-Bylnice.

Obrázek 28 Koncentrace akcí místní kultury ve Zlínském kraji v roce 2014



Zdroj: UTB (2014), Aktualizovaná databáze aktérů místní kultury a vlastní zpracování

Obrázek 28 ukazuje shrnující obraz koncentrace akcí místní kultury na základě hodnocení vztahu mezi počtem obyvatel a počtem akcí místní kultury. Za pomoci prostorové statistiky (prostorové autokorelace a hot-spot analýzy) byly vymezeny regiony se silnou koncentrací akcí místní kultury (červená barva) na území ORP Uherského Hradiště a nízké koncentrace a aktérů místní kultury (modrá barva) ve střední části Valašska a západní části Hané (ORP Kroměříž).

2.3 Analýza výdajů obcí Zlínského kraje na podporu kultury

Podobně jako krajská samospráva, tak i obce v rámci své samostatné působnosti vynakládají finanční prostředky do oblasti kultury. V rámci textu této kapitoly tak bude analyzována municipální úroveň Zlínského kraje v oblasti výdajů na podporu kulturní oblasti. Zdroji dat o výši výdajů jednotlivých obcí Zlínského kraje jsou oficiální systémy Ministerstva financí České republiky MONITOR, ÚFIS a ARISweb⁶, které poskytují mj. informace o rozpočtech jednotlivých obcí a jejich plnění. Pro obce Zlínského kraje tak byla v rámci provedených analytických prací zjištěna podle rozpočtových výkazů uvedených v daných systémech výše výdajů určených na podporu kulturní oblasti.

Dle rozpočtové skladby povinně využívané v rámci celého systému českých veřejných rozpočtů byly vždy identifikovány skutečné výdaje všech obcí Zlínského kraje v letech 2009 - 2013 spadající v rámci odvětvového třídění rozpočtové skladby pod následující pododdíly a paragrafy:

- pododdíl 331 - *Kultura*, který dále obsahuje paragrafy 3311 - *Divadelní činnost*, 3312 - *Hudební činnost*, 3313 - *Filmová tvorba, distribuce, kina a shromažďování audiovizuálních archiválií*, 3314 - *Činnosti knihovnické*, 3315 - *Činnosti muzeí a galerií*, 3316 - *Vydavatelská činnost*, 3317 - *Výstavní činnosti v kultuře* a 3319 - *Ostatní záležitosti kultury*,
- pododdíl 332 - *Ochrana památek a péče o kulturní dědictví a národní a historické povědomí*, který dále obsahuje paragrafy 3321 - *Činnosti památkových ústavů, hradů a zámků*, 3322 - *Zachování a obnova kulturních památek*, 3324 - *Výkup předmětů kulturní hodnoty*, 3326 - *Pořízení, zachování a obnova hodnot místního kulturního, národního a historického povědomí* a 3329 - *Ostatní záležitosti ochrany památek a péče o kulturní dědictví*,
- pododdíl 339 - *Ostatní činnosti v záležitostech kultury, církvi a sdělovacích prostředků*, který dále obsahuje paragrafy 3391 - *Mezinárodní spolupráce v kultuře, církvích a sdělovacích prostředcích*, 3392 - *Zájmová činnost v kultuře* a 3399 - *Ostatní záležitosti kultury, církvi a sdělovacích prostředků*.

Analýzu dle výše uvedené metodiky je ovšem třeba vnímat v kontextu jistých omezení, která ji mohou v případě některých obcí zkreslit (zejm. problém nestejnorožného rozpočtování podobně zaměřených aktivit ze strany různých obcí).

⁶ MONITOR <monitor.statnipokladna.cz>. ÚFIS <www.info.mfcr.cz/ufis>. ARISweb <www.info.mfcr.cz/aris>.

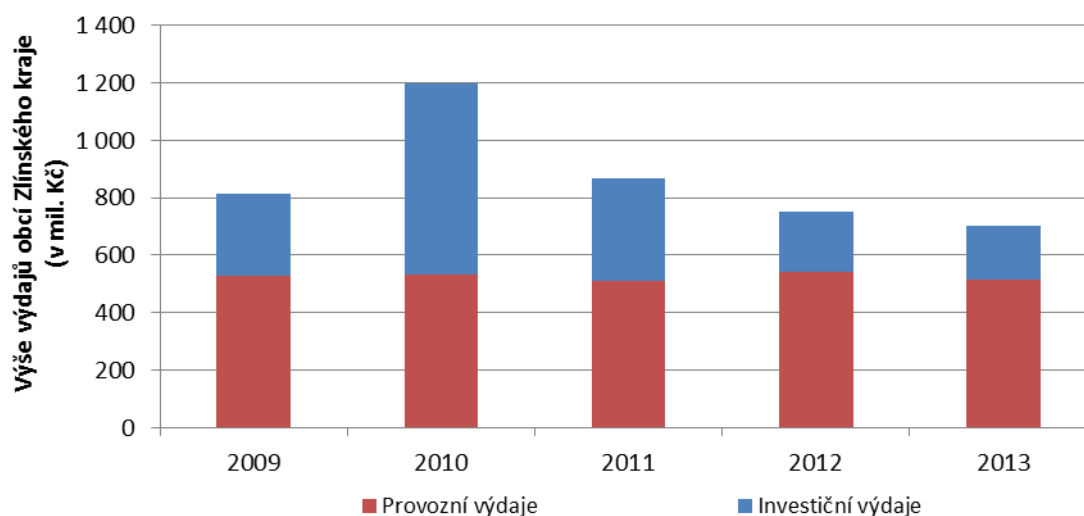
Tabulka 5 a Obrázek 29 prezentují výši skutečných výdajů směřujících do oblasti kultury z rozpočtů obcí Zlínského kraje v letech 2009 - 2013. Celkové výdaje, které plynou do oblasti kultury z obecních rozpočtů kumulativně za všechny obce Zlínského kraje, se ve sledovaných letech pohybovaly mezi 0,7 až 1,2 mld. Kč ročně. Tabulka 5 dále ukazuje relativně konstantní výši provozních výdajů ve všech sledovaných letech (cca 500 mil. Kč ročně). Naproti tomu u investičních výdajů do oblasti kultury lze konstatovat značné výkyvy, které jsou způsobeny zejména realizací velkých investičních akcí (převážně kofinancovaných z fondů Evropské unie) ve vybraných letech především ve větších obcích Zlínského kraje. Investiční výdaje tak dosahovaly v roce 2009 hodnoty cca 290 mil. Kč. V roce 2010 lze vysledovat více než dvojnásobný vzestup na cca 660 mil. Kč (tento nárůst je tvořen zejména jednorázově navýšenými výdaji statutárního města Zlína v daném roce na realizaci velkých investičních akcí, které byly v daném roce financovány - zejm. Kongresové centrum Zlín). V následujících letech pak můžeme konstatovat pozvolný pokles (na cca 360 mil. Kč v roce 2011, cca 210 mil. Kč v roce 2012 a cca 190 mil. Kč v roce 2013).

Tabulka 5 Finanční prostředky do oblasti kultury poskytované obcemi Zlínského kraje v členění dle druhu výdajů (v mil. Kč); 2009-2013

Druh výdajů	2009	2010	2011	2012	2013
Investiční výdaje	286,4	665,2	358,8	211,9	185,7
Provozní výdaje	528,5	532,8	507,6	540,4	514,3
Celkem	814,9	1 198,0	866,4	752,3	699,9

Zdroj: vlastní zpracování na základě dat MONITOR, ÚFIS a ARISweb

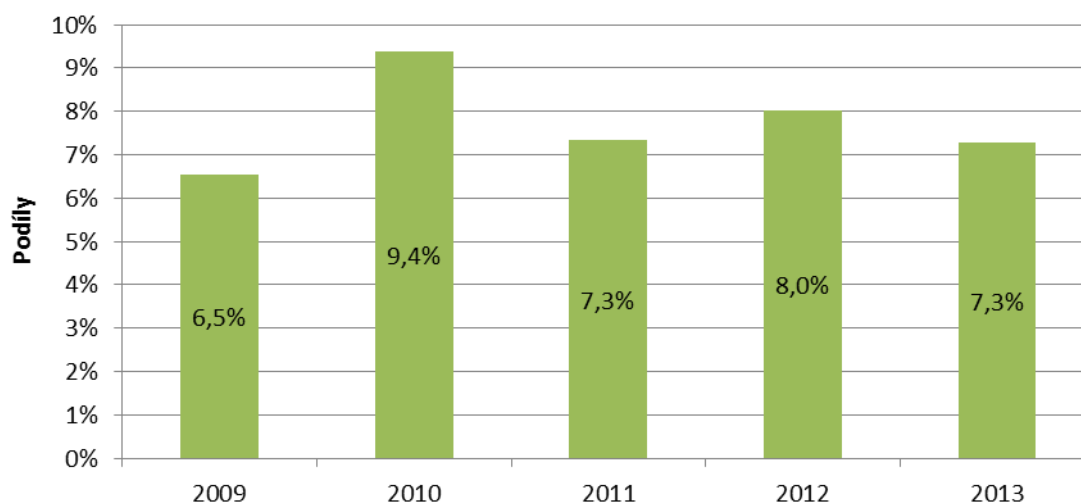
Obrázek 29 Finanční prostředky do oblasti kultury poskytované obcemi Zlínského kraje v členění dle druhu výdajů; 2009-2013



Zdroj: vlastní zpracování na základě dat MONITOR, ÚFIS a ARISweb

Obrázek 30 prezentuje výši podílů výdajů do oblasti kultury poskytovaných všemi obcemi Zlínského kraje na celkových výdajích obecních rozpočtů (opět počítáno jako součet za všechny obce Zlínského kraje). Hodnoty tohoto ukazatele se ve sledovaném období pohybovaly mezi 6,5 % až 9,4 %.

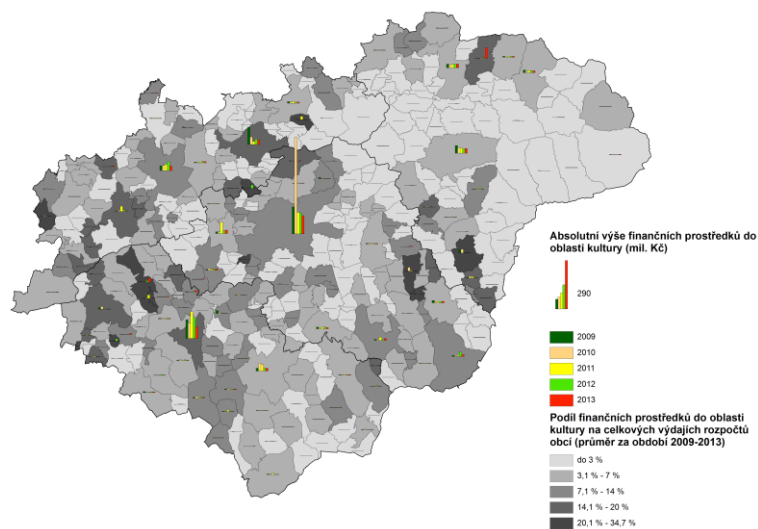
Obrázek 30 Podíl finančních prostředků do oblasti kultury poskytovaných obcemi Zlínského kraje na celkových výdajích rozpočtů obcí Zlínského kraje (kumulativně za všechny obce Zlínského kraje); 2009-2013



Zdroj: vlastní zpracování na základě dat MONITOR, ÚFIS a ARISweb

Výše uvedené charakteristiky výdajů obcí směřujících do oblasti kultury jsou pak doplněny Obrázkem 31, který v přehledné mapové formě prezentuje na úrovni jednotlivých obcí výši finančních prostředků do oblasti kultury poskytovaných všemi obcemi Zlínského kraje a podíl finančních prostředků do oblasti kultury poskytovaných obcemi Zlínského kraje na celkových výdajích jejich rozpočtů, a to opět pro roky 2009 až 2013. Pro informaci uvedme, že nejvyšších ročních hodnot podílu výdajů do oblasti kultury na celkových výdajích obecního rozpočtu ve sledovaném období bylo dosaženo pro Tučapy v roce 2012 (87,6 %), Lehotice také v roce 2012 (80,0 %), Slavkov pod Hostýnem v roce 2011 (68,6 %), Vysoké Pole v roce 2010 (67,3 %), Zašovou v roce 2013 (66,9 %) a Velehrad v roce 2013 (64,7 %).

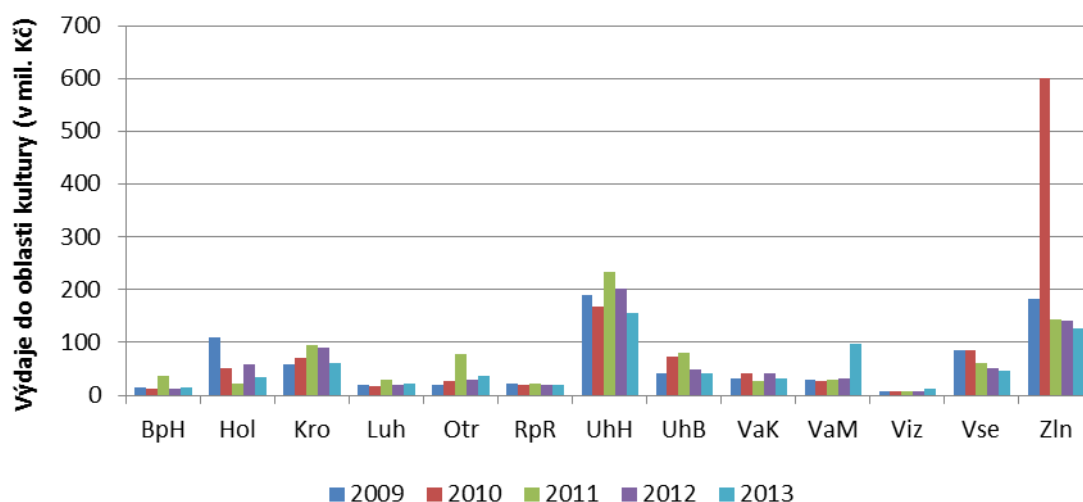
Obrázek 31 Finanční prostředky do oblasti kultury poskytované obcemi Zlínského kraje a podíl finančních prostředků do oblasti kultury poskytovaných obcemi Zlínského kraje na celkových výdajích jejich rozpočtů; 2009-2013



Zdroj: vlastní zpracování na základě dat MONITOR, ÚFIS a ARISweb

Obrázek 32 dále srovnává výdaje do oblasti kultury ve třinácti ORP. Jedná se o celkové finanční prostředky provozní i investiční vynakládané na záležitosti týkající se kultury. Nejvyšší částky jsou tak vynakládány obcemi Zlínského kraje v obvodech ORP Uherské Hradiště, Zlín a Kroměříž.

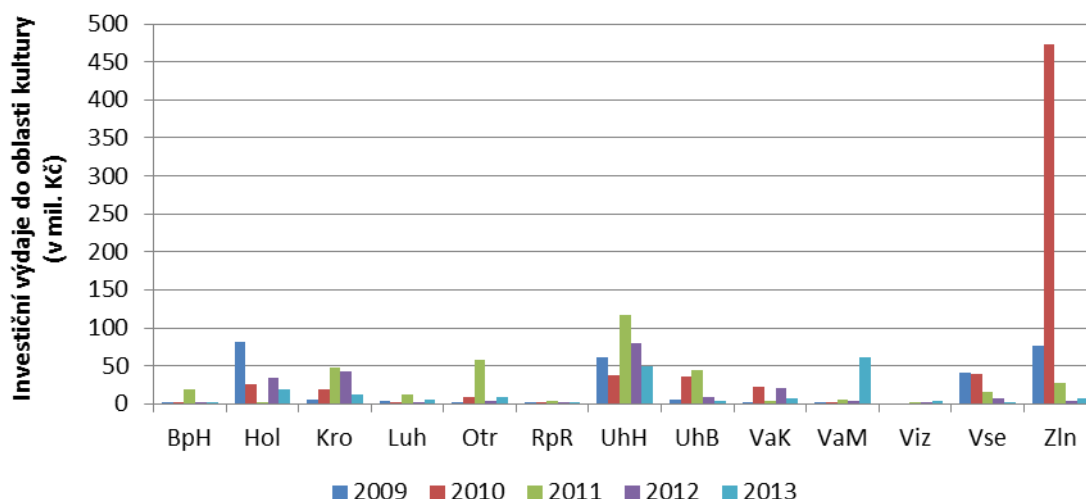
Obrázek 32 Finanční prostředky do oblasti kultury poskytované obcemi Zlínského kraje v členění dle obvodů obcí s rozšířenou působností; 2009-2013



Zdroj: vlastní zpracování na základě dat MONITOR, ÚFIS a ARISweb

Členění analyzovaných výdajů obcí Zlínského kraje na investiční a provozní prezentují obrázky 33 a 34. V rámci porovnání investičních výdajů dominují obvody ORP Uherské Hradiště a Zlín (výrazný jednorázový nárůst pro obce ORP Zlín byl vysvětlen výše).

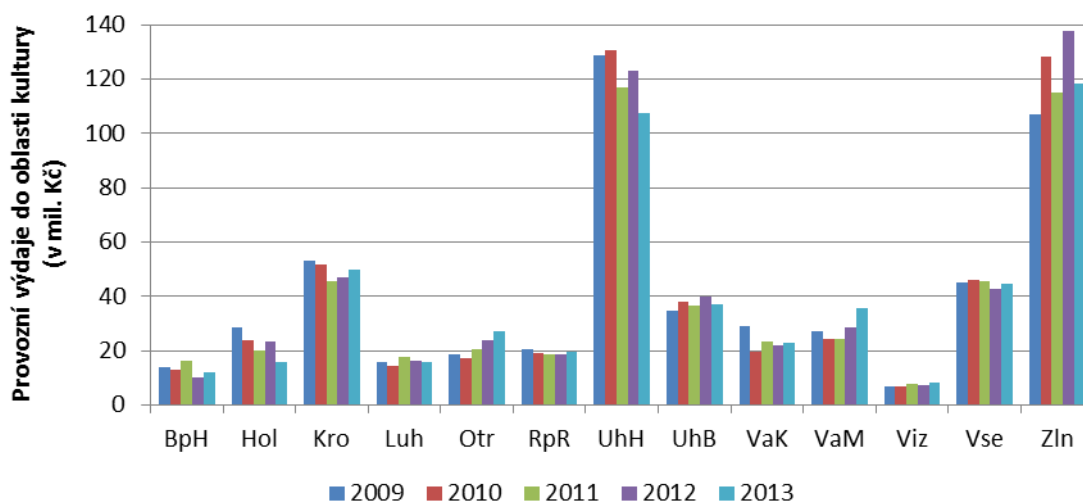
Obrázek 33 Investiční finanční prostředky do oblasti kultury poskytované obcemi Zlínského kraje v členění dle obvodů obcí s rozšířenou působností; 2009-2013



Zdroj: vlastní zpracování na základě dat MONITOR, ÚFIS a ARISweb

V oblasti provozních výdajů opět dominují správní obvody ORP Uherské Hradiště (cca 125 mil. Kč ročně), ORP Zlín (cca 120 mil. Kč ročně), Kroměříž (cca 50 mil. Kč ročně) a Vsetín (cca 45 mil. Kč ročně).

Obrázek 34 Provozní finanční prostředky do oblasti kultury poskytované obcemi Zlínského kraje v členění dle obvodů obcí s rozšířenou působností; 2009-2013



Zdroj: vlastní zpracování na základě dat MONITOR, ÚFIS a ARISweb

Tabulka 6 uvádí 10 obcí Zlínského kraje, které v letech 2009 - 2013 vynaložily největší absolutní částky do oblasti kultury ze svých rozpočtů (jedná se o součet investičních i

provozních výdajů). V případě některých obcí lze vyzorovat poměrně velké výkyvy v některých letech, které jsou způsobeny především realizací finančně náročných investičních projektů s podporou fondů Evropské unie (viz např. zvýšené výdaje Zašové v roce 2013 způsobené realizací projektu Kulturního a informačního centra Zašová).

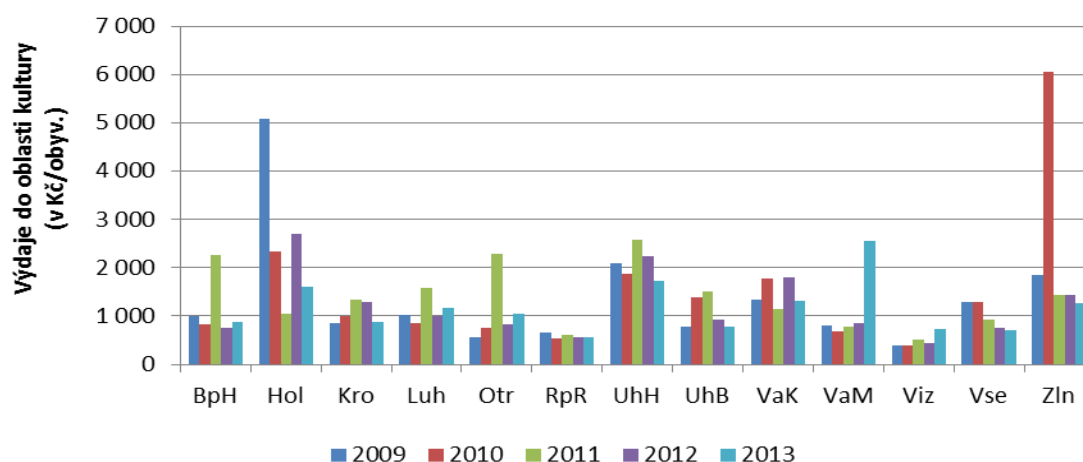
Tabulka 6 Finanční prostředky do oblasti kultury poskytované obcemi Zlínského kraje - 10 obcí s nejvyššími výdaji (v mil. Kč); 2009-2013

Obec	2009	2010	2011	2012	2013	Celkem 2009 - 2013
Zlín	163,5	587,2	129,3	126,8	111,0	1 117,8
Uherské Hradiště	114,1	93,7	163,4	127,0	72,4	570,6
Holešov	105,7	46,4	19,4	33,6	28,1	233,2
Kroměříž	29,8	31,3	38,2	54,8	27,6	181,8
Vsetín	46,5	33,4	31,3	26,8	28,6	166,7
Uherský Brod	17,7	49,1	40,7	15,9	16,8	140,2
Otrokovice	10,7	9,5	70,0	16,0	21,2	127,4
Valašské Meziříčí	22,0	18,8	20,9	22,5	22,8	107,1
Zašová	1,4	1,6	3,2	2,9	64,6	73,7
Rožnov pod Radhoštěm	15,4	10,5	13,0	10,7	12,1	61,7

Zdroj: vlastní zpracování na základě dat MONITOR, ÚFIS a ARISweb

Obrázek 35 srovnává výši výdajů do oblasti kultury ve 13 obvodech obcí s rozšířenou působností (ORP), a to na jednoho obyvatele každého správního obvodu. Opět se jedná o finanční prostředky provozní i investiční. V přepočtu na počet obyvatel vynakládají nejvyšší částky obce ve správních obvodech ORP Uherské Hradiště, Zlín, Holešov, Valašské Klobouky a Uherský Brod.

Obrázek 35 Finanční prostředky do oblasti kultury poskytované obcemi Zlínského kraje v členění dle obvodů obcí s rozšířenou působností (na 1 obyvatele správního obvodu); 2009-2013

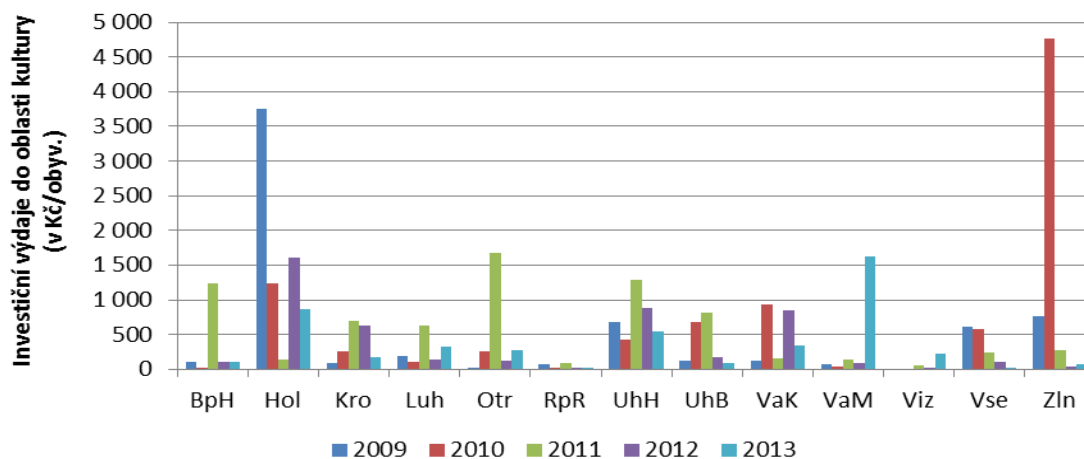


Zdroj: vlastní zpracování na základě dat MONITOR, ÚFIS a ARISweb

V rámci porovnání investičních výdajů na 1 obyvatele jsou v popředí obce ze správních obvodů ORP Holešov, Zlín, Uherské Hradiště, Uherský Brod a V

alašské Klobouky (viz obrázek 36). Doplňme, že průměr za celý Zlínský kraj ve sledovaném období činil cca 600 Kč na 1 obyvatele kraje za rok.

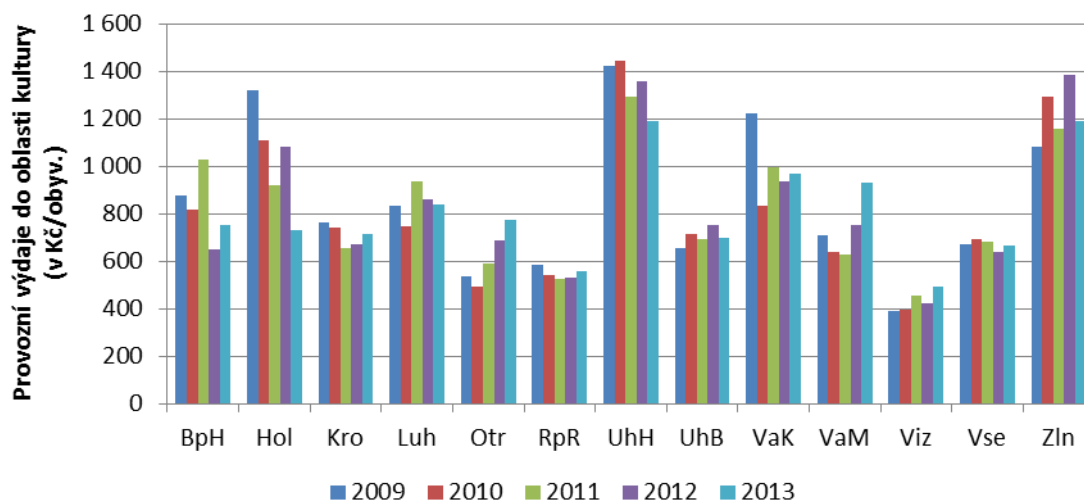
Obrázek 36 Investiční finanční prostředky do oblasti kultury poskytované obcemi Zlínského kraje v členění dle obvodů obcí s rozšířenou působností (na 1 obyvatele správního obvodu); 2009-2013



Zdroj: vlastní zpracování na základě dat MONITOR, ÚFIS a ARISweb

Obrázek 37 pak srovnává provozní výdaje na 1 obyvatele. Situace je v jednotlivých správních obvodech ORP Zlínského kraje poměrně vyrovnaná. Nejvyšších částek dosahují správní obvody ORP Uherské Hradiště, Zlín, Holešov, Valašské Klobouky a Luhačovice). Průměr za celý Zlínský kraj ve sledovaném období činil cca 900 Kč na 1 obyvatele kraje za rok.

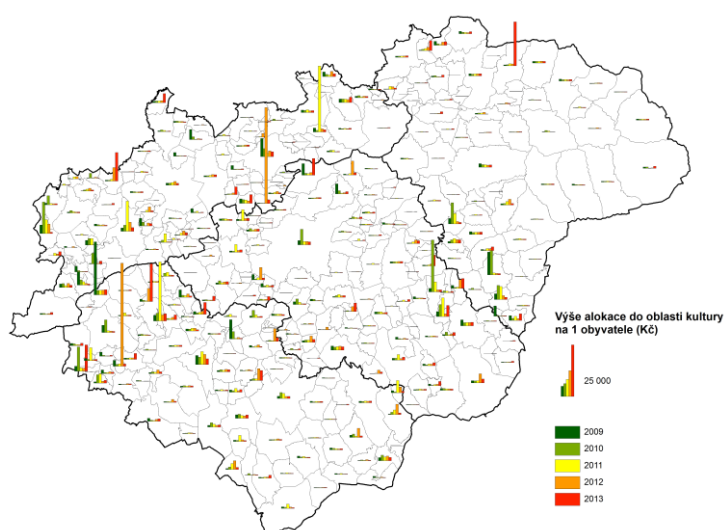
Obrázek 37 Provozní finanční prostředky do oblasti kultury poskytované obcemi Zlínského kraje v členění dle obvodů obcí s rozšířenou působností (na 1 obyvatele správního obvodu); 2009-2013



Zdroj: vlastní zpracování na základě dat MONITOR, ÚFIS a ARISweb

Výše uvedené charakteristiky výdajů obcí směřujících do oblasti kultury v přepočtu na 1 obyvatele jsou pak doplněny Obrázkem 38, který v přehledné mapové formě prezentuje na úrovni všech obcí Zlínského kraje hodnotu daného ukazatele pro roky 2009 až 2013. Pro zajímavost uvedme, že nejvyšší roční částky ve sledovaném období lze identifikovat pro Tučapy v roce 2012 (50 924 Kč na 1 obyv. obce), Lechotice taktéž v roce 2012 (47 493 Kč na 1 obyv. obce) a Slavkov pod Hostýnem v roce 2011 (32 641 Kč na 1 obyv. obce).

Obrázek 38 Finanční prostředky do oblasti kultury poskytované obcemi Zlínského kraje (v přepočtu na 1 obyvatele); 2009-2013



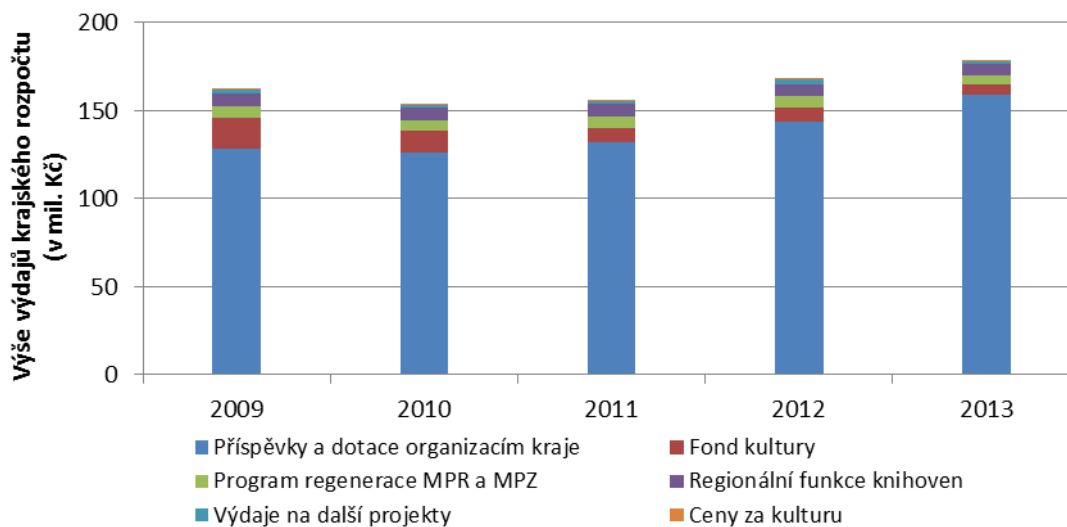
Zdroj: vlastní zpracování na základě dat MONITOR, ÚFIS a ARISweb

2.4 Analýza finančních prostředků vynakládaných Zlínským krajem na podporu kultury prostřednictvím rozpočtu Zlínského kraje

Text této kapitoly je věnován podrobné analýze finančních prostředků na podporu kultury vynaložených Zlínským krajem v letech 2009 - 2013, a to na základě údajů Odboru kultury Krajského úřadu Zlínského kraje a dalších dokumentů Zlínského kraje dostupných online na oficiálních internetových stránkách Zlínského kraje (zejm. rozpočty a závěrečné účty Zlínského kraje za jednotlivé analyzované roky).

Obrázek 39 poskytuje celkový přehled o podpoře kultury ze strany Zlínského kraje. Obsahuje výši skutečných výdajů v letech 2009 - 2013 členěných na jednotlivé položky. Celková výše podpory kultury z krajského rozpočtu se ve sledovaných letech pohybovala od částky 161,6 mil. Kč v roce 2009, přes následný pokles v letech 2010 (152,8 mil. Kč) a 2011 (155,2 mil. Kč), až k hodnotě 167,5 mil. Kč v roce 2012 a 178,2 mil. Kč v roce 2013.

Obrázek 39 Finanční prostředky do oblasti kultury poskytované ze strany Zlínského kraje; 2009-2013



Zdroj: vlastní zpracování na základě dat Zlínského kraje

Největší část výdajů ve výši cca 130 - 160 mil. Kč tvoří každoročně příspěvky a dotace organizacím zřízeným či zakládaným krajem. Jedná se zejména o finanční prostředky na provoz příspěvkových organizací Zlínského kraje v oblasti kultury, o ostatní účelové dotace na realizaci projektů příspěvkových organizací Zlínského kraje, o neinvestiční dotace na pokrytí provozních nákladů Filharmonie Bohuslava Martinů, o.p.s. či o investiční dotace na nákup hudebních nástrojů pro Filharmonii Bohuslava Martinů, o.p.s.

Druhou nejvyšší položkou jsou pak prostředky Fondu kultury Zlínského kraje (ve výši cca 6 - 17 mil. Kč ročně), které jsou určeny v souladu se statutem fondu k podpoře kulturních aktivit spolků, občanských sdružení, fyzických a právnických osob, k rozvoji amatérské místní kultury, na podporu vydavatelské činnosti nebo na obnovu a zachování kulturních památek (podrobnější analýza prostředků vynakládaných prostřednictvím Fondu kultury Zlínského kraje je uvedena na jiném místě této kapitoly).

Další poměrně výraznou položkou jsou pak prostředky určené na program regenerace městských památkových rezervací a městských památkových zón (ve výši cca 5 - 7 mil. Kč ročně), které jsou poskytovány z Ministerstva kultury ČR prostřednictvím Zlínského kraje vlastníkům kulturních památek na území Zlínského kraje. Obdobný objem finančních prostředků je vynakládán také na zajištění výkonu regionálních funkcí knihoven ve Zlínském kraji (ve výši cca 7 mil. Kč ročně). Položka s označením výdaje na další projekty (ve výši cca 1,5 - 2,5 mil. Kč ročně) zahrnuje výdaje Zlínského kraje na ostatní projekty v oblasti kultury (např. projekty Otevřená brána, Velehrad 2013, Informační centrum Zvonice Soláň či Rodinné pasy). Objemově nejmenší položku (100 - 140 tis. Kč ročně) pak tvoří výdaje Zlínského kraje na finanční odměny spojené s udílenými cenami v oblasti kultury a památkové péče (např. ocenění PRO AMICIS MUSAE, ocenění nejlepších knihoven a knihovníků Zlínského kraje či ocenění Lidová stavba roku).

Další pasáže analýzy se již věnují pouze podpoře poskytované prostřednictvím Fondu kultury Zlínského kraje. Tabulka 7 je věnována základní charakteristice finanční podpory poskytované Zlínským krajem prostřednictvím Fondu kultury Zlínského kraje. Lze tvrdit, že vývoj prakticky všech v tabulce uvedených charakteristik (tj. počet žádostí o podporu, počet podpořených projektů, podíl podpořených projektů na celkovém počtu žádostí, celková výše poskytnutých finančních prostředků a průměrná výše poskytnutých finančních prostředků na jeden podpořený projekt) má ve sledovaném období spíše sestupnou tendenci.

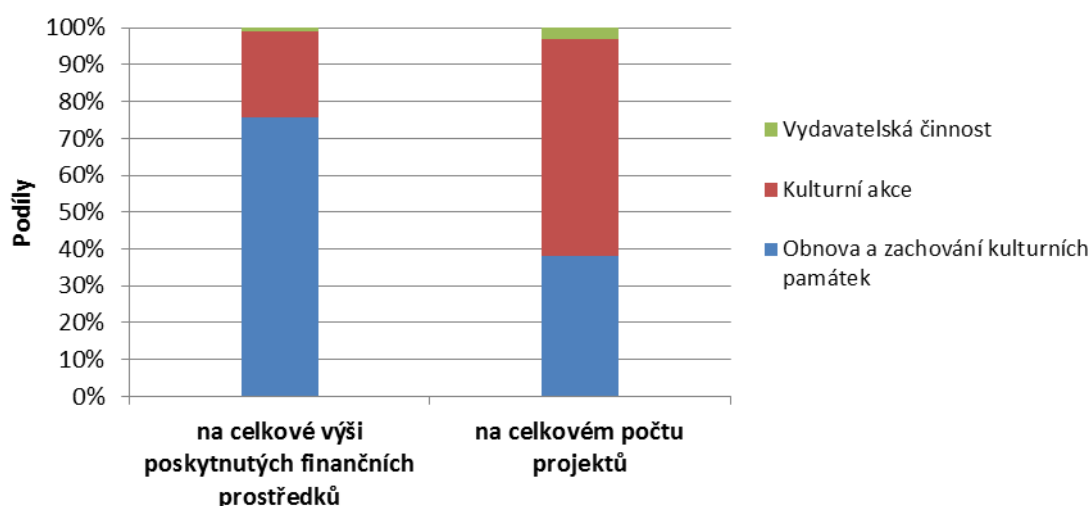
Tabulka 7 Charakteristika finanční podpory poskytované Zlínským krajem prostřednictvím Fondu kultury Zlínského kraje; 2009-2013

	2009	2010	2011	2012	2013
Počet žádostí o podporu	448	418	391	375	332
Počet podpořených projektů	291	275	209	224	132
Podíl podpořených projektů na celkovém počtu žádostí o podporu	65,0 %	65,8 %	53,5 %	59,7 %	39,8 %
Celková výše poskytnutých finančních prostředků (v mil. Kč)	17,5	12,2	7,7	8,0	6,1
Průměrná výše poskytnutých finančních prostředků na jeden podpořený projekt (v Kč)	60 081	44 337	36 902	35 873	46 275

Zdroj: vlastní zpracování na základě dat Zlínského kraje

Obrázek 40 prezentuje rozdělení projektů podpořených v období let 2009 až 2013 prostřednictvím Fondu kultury Zlínského kraje, a to dle zaměření projektů. Ve finančním vyjádření tvoří největší podíl na celkové výši poskytnutých prostředků projekty zaměřené na obnovu a zachování kulturních památek (75,5 %), následují projekty zaměřené na podporu kulturních akcí (23,4 %) a dále zanedbatelný podíl projektů zaměřených na vydavatelskou činnost (1,1 %). Z pohledu počtu projektů tvoří největší podíl projekty zaměřené na kulturní akce (59,1 %), dále pak projekty orientované na obnovu a zachování kulturních památek (38,0 %) a opět nejmenší podíl vytvářejí projekty podporující vydavatelskou činnost (2,9 %).

Obrázek 40 Rozdělení projektů podpořených v období let 2009 - 2013 prostřednictvím Fondu kultury Zlínského kraje dle zaměření projektů



Zdroj: vlastní zpracování na základě dat Zlínského kraje

Dále provedené detailnější analýzy výdajů Fondu kultury Zlínského kraje jsou vzhledem k zaměření tohoto koncepčního dokumentu a získaným podkladovým údajům zpracovány

pouze pro podporu kulturních akcí a podporu vydavatelské činnosti. Tabulka 8 tak prezentuje základní údaje o podpoře poskytované Zlínským krajem prostřednictvím Fondu kultury Zlínského kraje na kulturní akce a vydavatelskou činnost. V souhrnu lze konstatovat poměrně výrazný převis poptávky nad nabídkou finančních prostředků a dále také pokles celkového objemu poskytnutých finančních prostředků ve sledovaných letech z hodnoty 4,1 mil. Kč v roce 2009 až na hodnoty oscilující kolem 2 mil. Kč v letech 2011 až 2013. Jasnou sestupnou tendenci lze identifikovat také u počtu podpořených projektů či podílu podpořených projektů na celkovém počtu žádostí o podporu.

Tabulka 8 Charakteristika finanční podpory poskytované Zlínským krajem prostřednictvím Fondu kultury Zlínského kraje (kulturní akce a vydavatelská činnost); 2009-2013

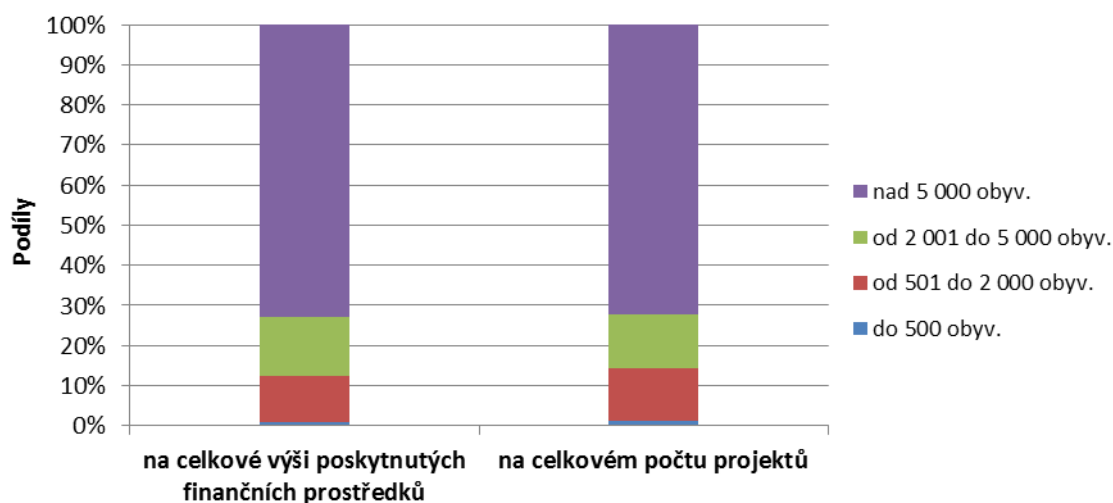
	2009	2010	2011	2012	2013
Počet žádostí o podporu	278	275	285	271	241
Počet podpořených projektů	167	177	135	133	89
Podíl podpořených projektů na celkovém počtu žádostí o podporu	60,1 %	64,4 %	47,4 %	49,1 %	36,9 %
Celková výše požadovaných finančních prostředků (v mil. Kč)	14,8	14,9	12,8	12,5	9,5
Celková výše poskytnutých finančních prostředků (v mil. Kč)	4,1	3,0	1,8	1,9	2,0
Průměrná výše poskytnutých finančních prostředků na jeden podpořený projekt (v Kč)	24 317	16 842	13 674	13 992	22 963

Zdroj: vlastní zpracování na základě dat Zlínského kraje

Obrázek 41 je věnován rozdělení projektů podpořených v letech 2009 až 2013 prostřednictvím Fondu kultury Zlínského kraje podle velikostní kategorie sídla příjemce⁷. Největší část finančních prostředků byla poskytnuta do obcí nad 5 tis. obyvatel (73,0 %), které jsou následovány přibližně vyrovnanými kategoriemi obcí od 2 001 do 5 000 obyvatel (14,6 %) a od 501 do 2 000 obyvatel (11,5 %). Nejmenší zanedbatelný podíl pak tvoří obce do 500 obyvatel (0,9 %). Podobné rozdělení podílů je shledáno také pro počty podpořených projektů.

⁷ Ve většině případů je sídlo příjemce také místem realizace projektu. Do analýzy nebyly zařazeny projekty, u nichž žadatelé nebo příjemci neměli svoje sídlo na území Zlínského kraje, resp. místo realizace projektu nebylo možné identifikovat na úrovni konkrétní obce Zlínského kraje (cca 4,5 % projektů).

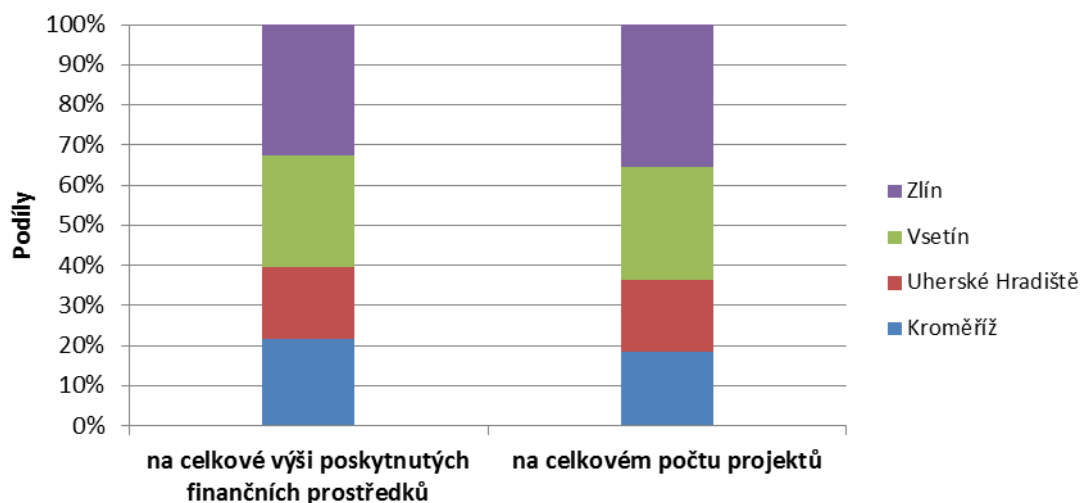
Obrázek 41 Rozdělení projektů podpořených v období let 2009 - 2013 prostřednictvím Fondu kultury Zlínského kraje dle velikostní kategorie sídla příjemce (kulturní akce a vydavatelská činnost)



Zdroj: vlastní zpracování na základě dat Zlínského kraje

Obrázek 42 představuje rozdělení projektů podpořených v období let 2009 až 2013 prostřednictvím Fondu kultury Zlínského kraje podle okresu sídla příjemce. Z pohledu celkové výše poskytnutých finančních prostředků dosahuje největšího podílu okres Zlín (32,6 %), následovaný okresy Vsetín (27,9 %), Kroměříž (21,8 %) a Uherské Hradiště (17,7 %). Z pohledu celkového počtu projektů je opět na první příčce okres Zlín (35,5 %). Následuje okres Vsetín (28,1 %), dále pak okres Kroměříž (18,6 %) a konečně okres Uherské Hradiště (17,7 %).

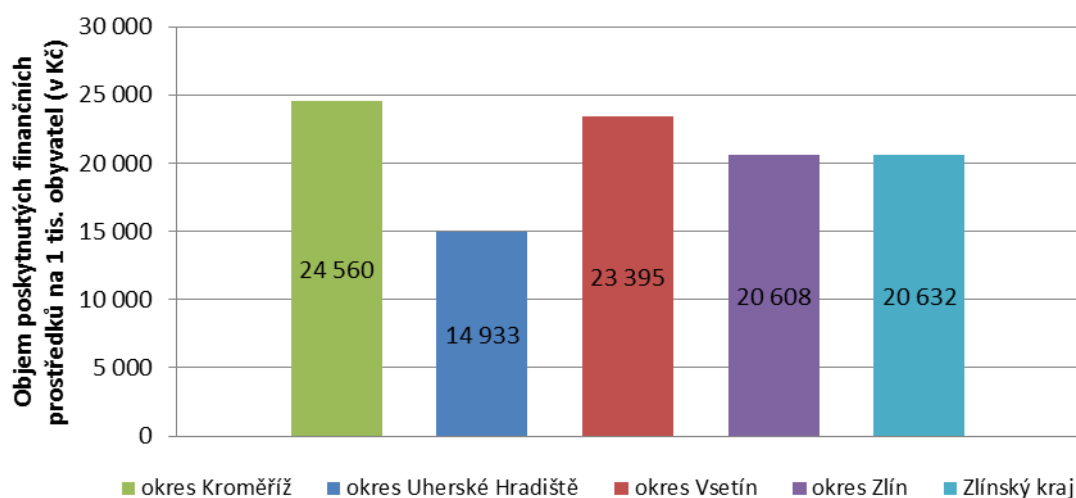
Obrázek 42 Rozdělení projektů podpořených v období let 2009 - 2013 prostřednictvím Fondu kultury Zlínského kraje dle okresu sídla příjemce (kulturní akce a vydavatelská činnost)



Zdroj: vlastní zpracování na základě dat Zlínského kraje

Tento pohled je doplněn Obrázkem 43, který prezentuje objem poskytnuté finanční podpory v letech 2009 až 2013 připadající na 1 tis. obyvatel, a to opět v členění dle jednotlivých okresů Zlínského kraje. Nejvyšší hodnoty určeného ukazatele tak dosahuje okres Kroměříž (24,6 tis. Kč), následovaný okresem Vsetín (23,4 tis. Kč) a okresem Zlín (20,6 tis. Kč). Okres Zlín také přibližně kopíruje hodnotu tohoto indikátoru připadající na celý Zlínský kraj, která činí 20,6 tis. Kč. Nejnížší hodnota ukazatele je identifikována pro okres Uherské Hradiště (14,9 tis. Kč).

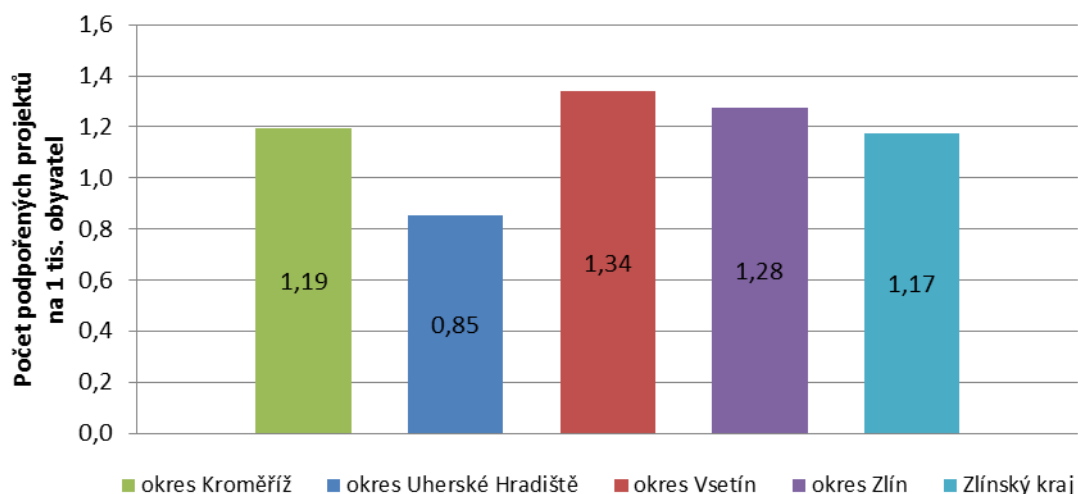
Obrázek 43 Finanční podpora poskytnutá z Fondu kultury Zlínského kraje v letech 2009 - 2013 připadající na 1 tis. obyvatel (kulturní akce a vydavatelská činnost)



Zdroj: vlastní zpracování na základě dat Zlínského kraje

Obrázek 44 dále představuje počet podpořených projektů z Fondu kultury Zlínského kraje připadající na 1 tis. obyvatel v rozdělení dle jednotlivých okresů. Nejvyšší hodnoty dosahuje okres Vsetín (1,34 projektu na 1 tis. obyvatel), následovaný okresem Zlín (1,28) a okresem Kroměříž (1,19). Nejnížší hodnota ukazatele je vykázána opět pro okres Uherské Hradiště (0,85). Za celý Zlínský kraj je pak vykázána hodnota tohoto ukazatele ve výši 1,17 projektu na 1 tis. obyvatel.

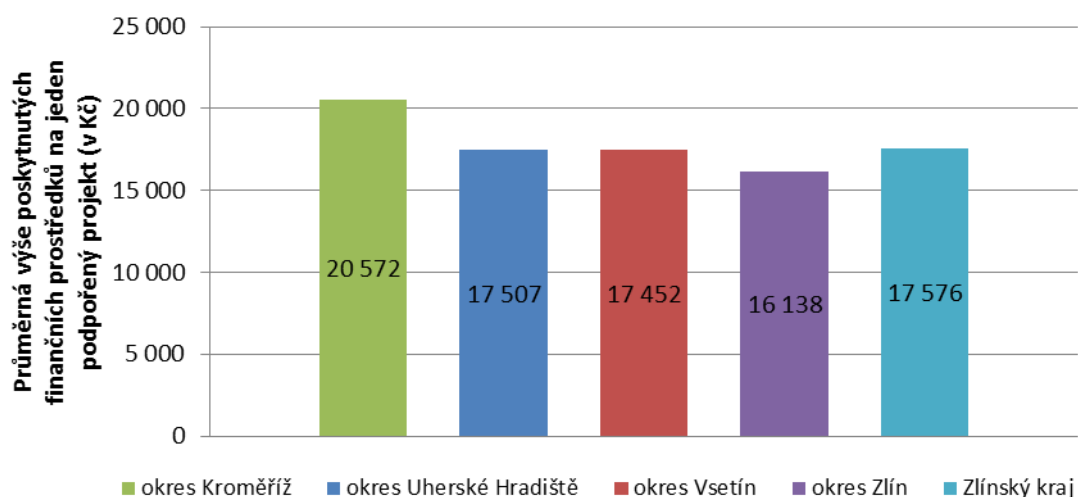
Obrázek 44 Počet podpořených projektů z Fondu kultury Zlínského kraje v letech 2009 - 2013 připadající na 1 tis. obyvatel (kulturní akce a vydavatelská činnost)



Zdroj: vlastní zpracování na základě dat Zlínského kraje

Obrázek 45 uvádí průměrnou výši poskytnutých finančních prostředků připadajících na jeden podpořený projekt v členění dle okresů. Lze konstatovat nadprůměrnou hodnotu pro okres Kroměříž (20 572 Kč), průměrné postavení okresů Vsetín (17 452 Kč) a Uherské Hradiště (17 507 Kč) a podprůměrnou hodnotu pro okres Zlín (16 138 Kč). Za celý Zlínský kraj dosahoval tento ukazatel hodnoty 17 576 Kč.

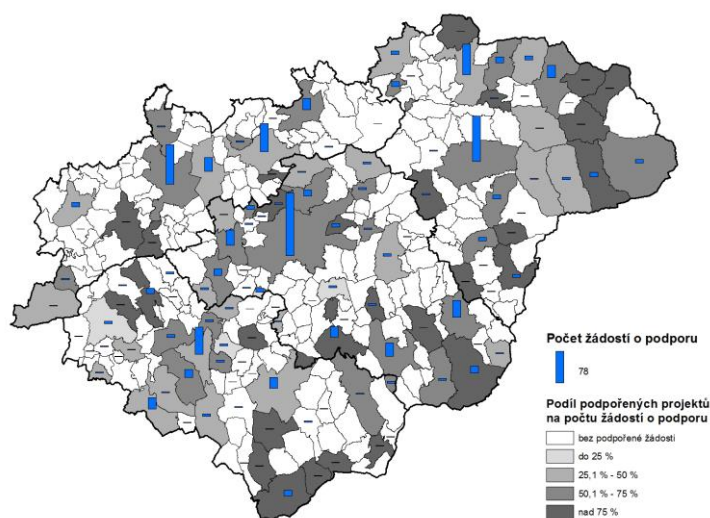
Obrázek 45 Průměrná výše poskytnutých finančních prostředků na jeden podpořený projekt z Fondu kultury Zlínského kraje v letech 2009 - 2013 (kulturní akce a vydavatelská činnost)



Zdroj: vlastní zpracování na základě dat Zlínského kraje

Obrázek 46 prezentuje geografické rozložení žádostí o podporu z Fondu kultury Zlínského kraje podle jednotlivých obcí, a to opět souhrnně za roky 2009 až 2013. Zároveň obrázek obsahuje údaje o úspěšnosti žadatelů, která je vyjádřena podílem podpořených projektů na celkovém počtu žádostí v jednotlivých obcích Zlínského kraje. Nejvyšší počty žádostí lze identifikovat především u populačně větších obcí Zlínského kraje (v pořadí Zlín, Vsetín, Kroměříž, Valašské Meziříčí, Holešov, Uherské Hradiště, Valašské Klobouky, Otrokovice, Hulín, Slavičín a Rožnov pod Radhoštěm). Poměrně značná část obcí Zlínského kraje v daném časovém období 5 let neměla ani jednoho žadatele se sídlem na svém území (obce s bílým podkladem bez uvedeného ukazatele počtu žádostí o podporu). Jednalo se o 182 obcí z celkového počtu 307 obcí kraje (59,3 %).

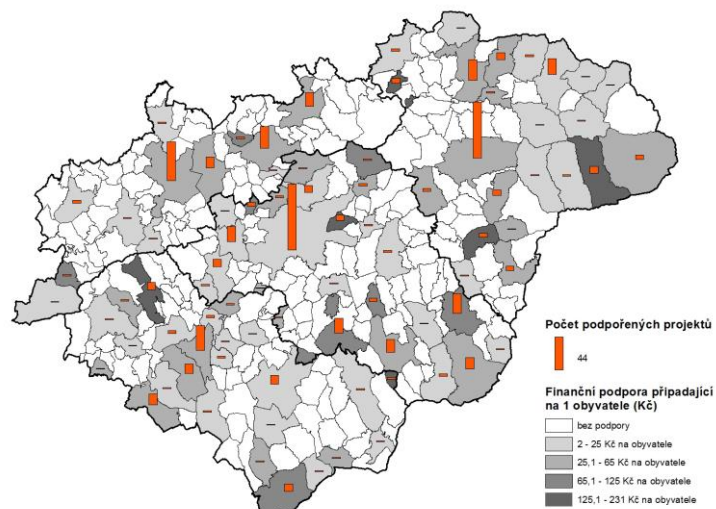
Obrázek 46 Fond kultury Zlínského kraje - počet žádostí o podporu a podíl podpořených projektů v obcích Zlínského kraje (kulturní akce a vydavatelská činnost); 2009 - 2013



Zdroj: vlastní zpracování na základě dat Zlínského kraje

Obrázek 47 se dále věnuje poskytnuté podpoře z Fondu kultury Zlínského kraje podle jednotlivých obcí (opět souhrnně za roky 2009 až 2013). U každé obce je zobrazen počet podpořených projektů v daném časovém období a také celková poskytnutá finanční podpora připadající na 1 tis. obyvatel obce za dané časové období. Opět můžeme konstatovat, že nejvíce podpořených projektů připadá na populačně největší obce Zlínského kraje (v pořadí Zlín, Vsetín, Kroměříž, Uherské Hradiště, Holešov, Valašské Meziříčí, Valašské Klobouky, Rožnov pod Radhoštěm, Luhačovice, Otrokovice, Bystřice pod Hostýnem a Slavičín). Pro doplnění uvedme, že v daných letech plynula finanční podpora z Fondu kultury pouze do 85 obcí z celkového počtu 307 obcí kraje (27,7 %).

Obrázek 47 Fond kultury Zlínského kraje - počet podpořených projektů a poskytnutá finanční podpora v obcích Zlínského kraje (kulturní akce a vydavatelská činnost); 2009 - 2013



Zdroj: vlastní zpracování na základě dat Zlínského kraje

2.5 Příklady dobré praxe v oblasti místní kultury Zlínského kraje

Tato kapitola naplňuje specifický cíl 3 a aktivitu 6 předchozí koncepce místní kultury Zlínského kraje na léta 2009-2013. Jejím obsahem je podat tři vybrané příklady dobré praxe místní kultury Zlínského kraje. Na základě sestavení pořadí obcí Zlínského kraje s počtem obyvatel do 5 000 podle počtu aktérů místní kultury v jednotlivých národopisných oblastech kraje vymezených dle Vencálek (2004)⁸ byly při zohlednění místních podmínek vybrány tyto tři obce: Chropyně (Haná), Nivnice (Slovácko) a Lidečko (Valašsko). V rámci polostandardizovaných rozhovorů s aktéry byly za účelem zjištění způsobu organizace místní kultury položeny otázky směřující k motivům působení aktérů v této oblasti, popisu hlavních negativ a pozitiv místní kultury, využívání alternativních zdrojů financování místní kultury mimo prostředky z rozpočtu obce a využívání spolupráce při organizaci akcí místní kultury.

Výsledky průzkumu v obcích dobré praxe ukazují následující zjištění:

A, Mezi hlavní předpoklady k podpoře místní kultury patří

- Přítomnost místních tradic a jejich projev v podobě pravidelných kulturních akcí.
- Přítomnost kulturní infrastruktury v podobě funkčního kulturního domu.
- Návaznost na předchozí neformální spolupráci aktérů místní kultury či tlak obce na podporu místní kultury.
- Soudržnost místní komunity a ochota spolupráce ze strany obyvatel, spolků a dalších neziskových organizací.

B, Mezi rozhodující motivy k podpoře rozvoje místní kultury náleží:

- Potlačení konkurence mezi jednotlivými aktéry a akcemi místní kultury a zajištění koordinace aktivit.
- Podpora spolků a spolkové činnosti.
- Aktivizace a kulturní vyžití specifických věkových skupin – děti, mládež, senioři
- Využití alternativních způsobu podpory za účelem minimalizace či dobrovolného vstupného na akce místní kultury.
- Propagace místní kultury navenek.

⁸ VENCÁLEK, J. (2004) Zlínský kraj – genius loci. Ostravská univerzita v Ostravě: Ostrava.

C, Využívání alternativních zdrojů financování a dalších způsobů podpory

- Zajištění výpomoci prostřednictvím služeb nebo materiální pomoci od místních obyvatel či živnostníků.
- Využívání sponzoringu nebo donátorství od různých donátorů či sponzorů v různých letech.
- Koordinace rozdělování prostředků podpory ze strany obcí místním neziskovým organizacím.
- Podpora obce při pořádání akcí místní kultury – zajištění technického zázemí, prostor.
- Využívání podpory ze strany Zlínského kraje a Strukturálních fondů EU přes místní akční skupiny nebo přeshraniční spolupráci a vědomí posílení využití podpory z Ministerstva kultury ČR.

D, Nastavení systému organizace akcí místní kultury

- Systém 1: Založení platformy místní kultury s pravidelnou účastí jejich členů za účelem koordinace aktivit při pořádání akcí místní kultury a vzájemná účast jednotlivých aktérů na nich jakožto složky umělecké nebo organizační.
- Systém 2: Svěření koordinačních aktivit místní kultury obci, resp. její organizační složce.

2.6 Shrnutí stavu, trendů a SWOT analýza místní kultury Zlínského kraje

SWOT analýza místní kultury Zlínského kraje je představena ve standardním rozdělení a dochází k těmto zjištěním:

Silné stránky

- Přítomnost tradic hmotného i nehmotného kulturního dědictví v nadprůměrném měřítku oproti ostatním regionům České republiky
- Zápis vybraných prvků nehmotného kulturního dědictví na seznamy OSN.
- Poloha Zlínského kraje obsahujícího tři významné národopisné regiony.
- Hustá síť kulturní infrastruktury především v oblasti knihoven a kulturních domů.
- Existence a koncentrace aktivit Centrály cestovního ruchu Východní Moravy ve vztahu k propagaci místní kultury jako cíle cestovního ruchu.
- Silné komunitní vazby ve venkovských obcích Zlínského kraje.

Slabé stránky

- Obtížná dostupnost periferních obcí regionu jako cíle kulturního cestovního ruchu
- Značná závislost místní kultury na financování z rozpočtů obcí.
- Neznalost a nevyužívání možností financování místní kultury z alternativních zdrojů (Strukturální fondy EU, Fond kultury Zlínského kraje).
- Rozdíly v prostorovém rozložení aktérů i aktivit místní kultury a její převažující soustředění do oblasti Slovácka.
- Nevyužitý populační potenciál z pohledu počtu a aktérů místní kultury v některých oblastech kraje.
- Omezenost možností rozvoje místní kultury v národopisné oblasti Hané, kdy se ve Zlínském kraji nachází její okrajová část, resp. přesahové oblasti mezi Hanou, Slováckem a Valašskem.
- Nedostatečná spolupráce jednotlivých aktérů místní kultury a dalších stakeholderů, především středních a vysokých škol.
- I přes existenci podpory regionálních produktů udílením cen Zlínským krajem v oblasti potravinářství, tyto nejsou výhradně zaměřeny na tradiční produkty, resp. rukodělné produkty. Schází ocenění regionálních produktů nepotravinářského charakteru, resp. je takto konáno nepřímo prostřednictvím ceny Mistr tradiční rukodělné výroby Zlínského kraje.

Příležitosti

- Image Zlínského kraje jako centra tradic v České republice.
- Nastavení a další rozvoj ocenění v oblasti místní kultury.
- Nastavení podpory pro zvýšení cestovního ruchu ve vztahu k místní kultuře.
- Růst významu místních akčních skupin z pohledu financování místní kultury.
- Vznik sdružení na podporu regionálních produktů se zapojením výrobců tradičních a rukodělných produktů spolu se snahou využít prostředky EU a zapojení různých stakeholderů jak z oblasti kultury, tak cestovního ruchu včetně municipalit.
- Nastavení a realizace podpory spolupráce mezi všemi klíčovými aktéry místní kultury dalšími stakeholdery a zabránění konkurence aktivit místní kultury.
- Využití nových forem propagace místní kultury především v zahraniční a komerčních prostorách – zážitková prezentace v nákupních centrech, náměstí měst, orientace využití na mobilních zařízeních – geocaching , v místních podmínkách využití press a fam tripů.

- Propojení akcí místní kultury s prezentací regionálních produktů.

Hrozby

- Snižování výdajů na kulturu ze strany Zlínského kraje ať již vnitřních nebo vnějších příčin.
- Změny nastavení podpory ze strany Ministerstva kultury ČR jak ve vztahu k dotačním a grantovým schémátům, tak k regionálním pobočkám příspěvkových organizací.
- Změny nastavení podpory ze Strukturálních fondů EU po roce 2020, tedy v následujícím programovém období po období 2014-2020.
- Optimalizace sítě základních a mateřských škol v periferních obcích s negativním dopadem na spolupráci s dětmi a mládeží při udržování místních tradic
- Negativní demografické změny v obcích pod 2 000 obyvatel (stárnutí populace, nízká porodnost, záporné migrační saldo) vedoucí k omezení nebo zániku aktivit v důsledku nedostatečného personálního zabezpečení.
- Neochota komunikace mezi jednotlivými aktéry místní kultury na úrovni území místních akčních skupin a kraje.
- Neochota dobrovolníků k další spolupráci na akcích místní kultury.
- Omezení časů neziskových organizací a dobrovolníků na realizaci akcí místní kultury z důvodu pracovního zatížení a dojížděky za prací.
- Profesionalizace hudebních souborů v oblasti místní kultury se sníženou možností využití jejich služeb jako dobrovolníků na akcích místní kultury.
- Snížení odbytu rukodělných regionálních produktů z důvodu vyšších cen oproti standardní produkci v závislosti na vnějších ekonomických změnách.
- Úpadek kvality a rozsahu veletrhů cestovního ruchu ve vztahu k prezentaci hmotné i nehmotné místní kultury z důvodu možností elektronické prezentace prostřednictvím internetu.
- Tradiční akce místní kultury jsou preferovány před nově založenými z pohledu donátorů a sponzorů.
- Generační problém ve vztahu k schopnostem a znalostem tvorby a přípravy projektové žádosti.
- Reakce dětí a mládeže v době platnosti koncepce na místní kulturu vzhledem k posilování konzumního způsobu života a rozvoje elektronických médií a virtuálního světa.

Na základě SWOT analýzy je shrnutí stavu, trendů a srovnání oproti předcházející koncepci je rozděleno do následujících částí:

- Financování místní kultury
- Propagace a prezentace místní kultury
- Vazby aktérů místní kultury.

Financování místní kultury

I přes nárůst možnosti vícezdrojového financování rozpočty obcí stále zůstanou a jsou hlavním zdrojem financování místní kultury. I když, podobně jako v jiných případech, by měl Zlínský kraj usilovat o zachování či zvýšení prostředků na podporu místní kultury, je zřejmé, že z jeho strany nelze pokrýt všechny potřeby místních kultur v kraji. Tedy i nadále bude muset přijímat taková opatření, která zajistí jeho roli směřující k podpoře místní kultury vzhledem k možnostem rozpočtu. Zároveň bude podrobovat tato opatření hodnotícím procesům z pohledu jejich účinnosti a splnění stanovených cílů. Rovněž tak bude usilovat prostřednictvím obcí a místních akčních skupin o mediaci svých nástrojů podpory, především pak Fondu kultury. Dále bude povzbuzovat jednotlivé aktéry místní kultury k využívání jiných zdrojů financování skrze soukromé nadační fondy, individuální sponzory a donátory, a především je bude směřovat k využívání Strukturálních fondů EU.

Oproti předcházející koncepci sice došlo ke zlepšení informovanosti o možných zdrojích podpory ze strany Zlínského kraje, avšak aktéři se potýkají s nedostatkem času na jejich zpracování především ze strany podnikatelů zaměřujících se na regionální produkty. Dále tito společně s mnohými dalšími aktéry se potýkají s nedostatkem zkušeností při zpracování a realizaci projektů, kde v případech využití prostředků EU panuje obava ze značné administrativní složitosti. Rovněž oproti předcházející koncepci došlo ke značnému rozvoji místních akčních skupin, které se díky svým aktivitám stali jedním z klíčových hráčů při podpoře rozvoje příslušných územních celků. Vzhledem k dosud známým skutečnostem v době zpracování této koncepce bude role místních akčních skupin v programovém období posílena a je proto žádoucí využít těchto aktérů a jejich finančních prostředků k podpoře místní kultury. V neposlední řadě je nutné postupně budovat uvědomění regionálních a místních stakeholderů o pozitivních dopadech místní kultury nejen na sociální kohezi ale i ekonomiku, kdy u vybraných akcí místní kultury lze tyto změřit prostřednictvím implementace certifikované metodiky Ministerstva kultury ČR a to s ohledem na ostatní odvětví v regionu, zaměstnanost a daňovou výtěžnost. Rozhodně ale ekonomický dopad akcí místní kultury nesmí

být kritériem pro rozhodování o přidělených prostředcích podpory, ale je nutné jej obecně chápat jako další rozměr místní kultury při získávání prostředků z veřejné či soukromé sféry, jejímž cílem především podpora pestrosti kulturního projevu a zachování tradic.

Propagace a prezentace místní kultury

Pozitivní skutečností v rámci prezentace místní kultury Zlínského kraje je především ustavení ocenění Mistr tradiční rukodělné výroby Zlínského kraje a vytvoření Seznamu nemateriálních statků tradiční lidové kultury Zlínského kraje s roční periodicitou vyhlašování. Tyto aktivity představují první a rozhodující krok k podpoře místní kultury a uvědomění si významu místní kultury pro rozvoj regionu a udržení jeho vnitřní soudržnosti. Avšak je nutné zohlednit i další atributy a to především činnost neziskových organizací při podpoře a organizování akcí místní kultury. Vzhledem k nastaveným prioritám v předchozí koncepci si koordinace prezentace těchto aktivit bude vyžadovat spolupráci mezi kraje a městy nad 10 000 obyvatel za účelem diskuse a přijetí příslušných opatření. Z pohledu hmotného kulturního dědictví došlo k založení sdružení regionálních produktů, avšak i přes jejich snahu je obtížné pro jejich jednotlivé subjekty (řemeslníky) žádat o finanční podporu na propagaci svých výrobků či rozšiřování prodeje prostřednictvím výstav a veletrhů. Proto by v této oblasti mělo dojít ke spolupráci s vysokými a středními školami, které mohou v rámci svých možností tyto aktivity podpořit. Rovněž nalézáme posílení role Centrály cestovního ruchu Východní Moravy, která by se pod metodickým vedením Odboru kultury a památkové péče Zlínského kraje a za spolupráce se všemi dalšími příslušnými aktéry měla stát rozhodující silou v propagaci a prezentaci místní kultury Zlínského kraje a posilovat jeho image jako leadera podpory folklórních tradic v ČR vzhledem ke hmotnému i nehmotnému dědictví.

Vazby aktérů místní kultury

V oblasti koordinace došlo v případě obcí pod 5 000 obyvatel k výraznému zlepšení koordinace činností aktérů místní kultury, kdy se projevují tendence v podobě zakládání platformů místní kultury, popř. je přítomen dominantní aktér, vybavený i příslušnou infrastrukturou, který organizačně zajišťuje akce místní kultury. Ve větších obcích nutno krom zajištění koordinace bude nutné také diskutovat pestrost nabídky místní kultury ve vztahu ke kvalitě organizace a produkce. Na druhou stranu vzhledem k demografickým podmínkám (migrace, snižování porodnosti a stárnutí obyvatelstva) mohou být v letech platnosti této koncepce ohroženy některé akce místní kultury vázané na místní společenské nebo církevní tradice a to především v obcích pod 2 000 obyvatel. Tudiž jeden z hlavních úkolů Zlínského kraje bude zajištění minimalizace

dopadů těchto trendů na hmotné i nehmotné kulturní dědictví kraje. Jak již bylo uvedeno v části věnující se financování místní kultury, je nutné propojit místní akční skupiny a zástupce obcí v jednání o možnostech podpory místní kultury. Další výraznou změnu oproti minulé koncepci je nastavení spolupráce středních a vysokých škol v této oblasti, kdy tyto subjekty vykazují minimální zapojení do aktivit místní kultury. Proto je žádoucí zapojit studenty a pedagogy, resp. akademické pracovníky, do podpory prezentace místní kultury a přípravy „jednodušších“ projektových žádostí. Společným úsilím pak musí být náprava a zlepšení současného stavu spolupráce a komunikace mezi Zlínským krajem, Centrálou cestovního ruchu Východní Moravy, platformami místní kultury v obcích, místními akčními skupinami, sdruženími regionálních produktů, regionálními pracovišti příspěvkových organizací Ministerstva kultury ČR včetně Národního ústavu lidové kultury, středními a vysokými školami a v neposlední řadě i nadacemi a významnými donátory a sponzory na všech úrovních kraje.

3. Návrhová část

3.1 Vize, specifické cíle a priority rozvoje místní kultury Zlínského kraje

Zlínský kraj využívá svého kulturního dědictví, ať již hmotného či nehmotného, k rozvíjení aktivit místní kultury. Kraj efektivně využívá svých prostředků k podpoře místní kultury a podporuje synergické efekty, které vznikají spolufinancováním projektů ze Strukturálních fondů EU. Zároveň se snaží zachovat si průběžný a aktuální přehled o aktérech a akcích místní kultury a oceňuje ty, kteří významným způsobem podpořili jejich rozvoj v kraji. Povzbuzuje vznik platform pro komunikaci aktérů místní kultury za účelem společné koordinace, kooperace a propagace akcí místní kultury. Rovněž podporuje aktivity směřující k přeshraniční spolupráci aktérů místní kultury a zasazuje se o propagaci všech prvků místní kultury za účelem posílení cestovního ruchu a image kraje jako jednoho z dominantních center lidové kultury v České republice. Kraj si také vědom významu zachování a udržování tradičních prvků místní kultury jako rozhodujícího faktoru sociální koheze především pro rozvoj venkova. Zlínský kraj svými aktivitami přispívá k podněcování aktérů místní kultury ke spolupráci s institucemi terciárního vzdělávání, které mohou v rámci svých možností s nimi spolupracovat při projektových a propagačních činnostech.

Na základě stanovené vize a v souladu s odhalenými trendy včetně SWOT analýzy byly stanoveny tyto specifické cíle

1. Zefektivnit strukturu výdajů Zlínského kraje na místní kulturu a zvyšovat jejich podíl na celkových výdajích
2. Zlepšit propagaci a prezentaci místní kultury ve vztahu k cestovnímu ruchu
3. Zlepšit vazby mezi jednotlivými aktéry místní kultury.
4. Zlepšit akceschopnost aktérů místní kultury při využití alternativních zdrojů financování za účelem snížení jejich závislosti na obecních zdrojích veřejné podpory.

Vytyčené specifické cíle jsou dále rozvedeny do jednotlivých priorit, u kterých jsou podrobněji rozebrány kroky sloužící k jejich naplnění:

Specifický cíl 1

- 1.1. Zvyšování výdajů Zlínského kraje na místní kulturu

- Využívat dalších zdrojů pro financování místní kultury ze Strukturálních fondů EU především z Integrovaného regionálního operačního programu pro období 2014-2020.
- Usilovat o navyšování Fondu kultury přinejmenším tak, aby odpovídal aktuální cenové hladině a nedocházelo k výraznému snižování jeho podílu na celkových výdajích kraje, resp. jeho reálné hodnotě vzhledem k inflaci.
- Usilovat o zvyšování výdajů kraje na místní kulturu prostřednictvím prokázání ekonomického dopadu vybraných akcí místní kultury na výběr nepřímých daní, zaměstnanost a hrubý domácí produkt s využitím certifikované metodiky Ministerstva kultury ČR.

1.2 Změna struktury výdajů na místní kulturu v rámci Fondu kultury Zlínského kraje

- Přihlížet k hledisku konvergence, tedy snižování meziregionálních rozdílů, při přerozdělování prostředků fondu avšak se zachováním kritéria kvality projektu.
- Přihlížet k synergickým efektům spolufinancování vzhledem k projektům místní kultury podpořených ze Strukturálních fondů EU
- Provádět průběžnou evaluaci vynaložených prostředků fondu tak, aby odpovídaly výše uvedeným prioritám, popřípadě upravit nastavení využití fondu tak, aby tyto byly dodrženy.

Specifický cíl 2

2.1. Vymezení produktů a značek místní kultury

- Na základě spolupráce s Centrálou cestovního ruchu Východní Moravy, územně příslušnými státními paměťovými institucemi a organizacemi věnující se a sdružování aktérů regionálních produktů a dalších projevů hmotné i nehmotné kultury vymežit, stanovit jejich seznam a doporučit k užívání včetně označení značek (brandu), u kterých bude upraven i způsob jejich použití za účelem další registrace např. k získání titulu potraviny s chráněným označením či světového nehmotného dědictví lidstva.

2.2. Využití a implementace dostupných a inovativních prvků v propagaci a prezentaci místní kultury

- Vyhodnocovat dosavadní účinnost nástrojů propagace a prezentace místní kultury.
- Spolupracovat s Centrálou cestovního ruchu Východní Moravy při sledování nových možností propagace a prezentace místní kultury a hledání způsobů k jejich

implementaci a propagaci mezi aktéry místní kultury při zvážení nákladů a ekonomické efektivity ve vztahu k maximalizaci užítku.

2.3 Nastavení koordinace propagace a prezentace místní kultury

- Podněcovat Centrálu cestovního ruchu Východní Moravy k zajištění aktuálnosti prezentace akcí místní kultury na internetovém serveru „Východní Morava“ a k rozšíření spravované databáze o audiovizuální doprovod v podobě dokumentů nebo reklamních spotů.
- Povzbuzovat obce, platformy místní kultury (vymezení termínu viz kapitola Nastavení vazeb místní kultury a ostatních aktérů společenského života) a sdružení regionálních produktů k propagaci pořádaných akcí na jejich území prostřednictvím internetového serveru „Východní Morava“ spolu s nastavením pravidel komunikace v zájmu zajištění efektivity sběru, zpracování a prezentace informací.
- Iniciovat spolupráci mezi příslušnými vysokými a středními školami s aktéry místní kultury včetně sdružení regionálních produktů při propagaci a prezentaci akcí a regionálních produktů prostřednictvím zapojení studentů do tvorby populárně naučných dokumentů, audiovizuálních spotů, webdesignu, grafického designu (letáky, loga a plakáty) a zpracování marketingových kampaní, popř. strategie marketingové komunikace, v rámci ročníkových, seminárních, bakalářských a diplomových prací.

Specifický cíl 3

3.1 Zlepšení spolupráce aktérů místní kultury na úrovni obcí

- Iniciovat zřizování platforem aktérů místní kultury v obcích jako koordinátora aktivit, zprostředkovatele informací pro vnější prostředí.
- Podněcovat obce ke koordinaci aktivit místní kultury a zajišťování komunikace mezi jednotlivými aktéry v případě, že je samy dominantním aktérem v této oblasti.
- Napomáhat spolupráci obcí při pořádání akcí místní kultury.
- Podporovat zabezpečení, resp. minimalizaci dopadů, pořádání akcí nehmotného kulturního dědictví v případě ohrožení jejich existence z důvodu demografických změn (úbytek obyvatelstva, nízký podíl obyvatel do 25 let věku) či nedostatku prostředků vzhledem k neočekávaným vnějším společenským nebo přírodním vlivům. Tj. nastavení opatření pro resilienci a adaptaci na nové podmínky.

3.2 Zlepšení spolupráce aktérů místní kultury mezi úrovní obecní, nadmístní (místní akční skupiny) a regionální (Zlínský kraj)

- Iniciovat komunikaci a spolupráci mezi ustavenými platformami na úrovni obcí, případně neziskovými organizacemi, a místními akčními skupinami za účelem koordinace aktivit, diskusí nad problémy místní kultury a implementaci potřeb místní kultury do strategických plánů rozvoje území místních akčních skupiny a zařazení aktivit místní kultury mezi priority jejich rozvoje včetně akčních plánů.
- Napomáhat spolupráci a komunikaci mezi místními akčními skupinami a jednotlivými sdruženími regionálních produktů za účelem zařazení podpory jejich výroby do priorit a akčních plánů ve strategiích rozvoje místních akčních skupin.

3.3 Nastavení role Zlínského kraje při zlepšení spolupráce mezi aktéry místní kultury

- Koordinovat spolupráci mezi leadery platform místní kultury obcí, obcemi, místními akčními skupinami a sdruženími regionálních produktů.
- Diskutovat s těmito aktéry směřování spolupráce a současné trendy v různých oblastech veřejné podpory místní kultury jak na úrovni Zlínského kraje, tak České republiky a dalších vyspělých zemí v rámci Organizace pro hospodářskou spolupráci a rozvoj (OECD).
- Provádět rozbor potřebnosti realizace metodických dní, seminářů, workshopů, panelových diskusí k aktuálním tématům v oblasti práva, řízení neziskových organizací a dalších témat v oblasti místní kultury ve spolupráci s leadery platform místní kultury obcí, obcemi, místními akčními skupinami a sdruženími regionálních produktů.
- Organizovat na základě zjištěné potřebnosti výše uvedené aktivity směřující k představení a diskusi aktuálních témat místní kultury.
- Udržovat a zvyšovat intenzitu spolupráce se státními příspěvkovými organizacemi v oblasti iniciace aktivit při zachování a rozvíjení tradic místní kultury, tj.: Národním památkovým ústavem - Územním odborným pracovištěm v Kroměříži, Národním ústavem lidové kultury, Muzeem Jana Amose Komenského v Uherském Brodě a Valašským muzeem v přírodě v Rožnově pod Radhoštěm.

Specifický cíl 4

4.1 Zlepšit akceschopnost aktérů místní kultury pro využití vícezdrojového financování

- Pokračovat ve sledování a prezentaci možnosti financování místní kultury ze strany Strukturálních fondů EU, Ministerstva kultury, mezinárodních fondů a nadací, národních a regionálních nadací na serveru Zlínského kraje.
- Koordinovat a metodicky podporovat vícezdrojové financování místní kultury ve Zlínském kraji prostřednictvím komunikaci s:
 - místními akčními skupinami za účelem podpory místní kultury z Programu rozvoje venkova a zařazení podpory do cílů a akčních plánů strategií místních akčních skupin pro období 2014-2020
 - Regionem Bílé Karpaty za účelem podpory místní kultury z fondu mikroprojektů v rámci Operačního programu přeshraniční spolupráce mezi Slovenskou republikou a Českou republikou v letech 2014-2020
 - nadacemi ve Zlínském kraji.
- Podle možností v dostatečném předstihu informovat podle charakteru výzvy leadery platforem místní kultury na úrovni obcí, obce, místní akční skupiny a sdružení regionálních produktů o jejich obsahu a termínech.
 - Na základě zpětné vazby od těchto subjektů rozhodnout, zdali k dané výzvě organizovat prezentační akce v podobně metodických dní, seminářů atp.
 - V případě konání takovéto akce vyvinout maximální úsilí o konání takovýchto akcí v odpoledních nebo podvečerních hodinách vzhledem časovým možnostem manažerů neziskových organizací.
 - K rozšíření výzvy mezi další aktéry, především neziskové organizace, využít emailových adres z databáze aktérů místní kultury.
- Za pomoci platforem místní kultury v obcích, obcí, místních akčních skupin a sdružení regionálních produktů propagovat využití crowdfundingu v obou jeho podobách (bez bonusů nebo s bonusy pro dárce) k financování akcí místní kultury ze strany neziskových organizací nebo výrobců regionálních produktů a to jak svépomocí skrze zahraničních serverů se systémem donátorství prostřednictvím elektronických plateb, tak za pomoci českých bank nabízejících realizaci tohoto typu projektu.
- Iniciovat a napomáhat spolupráci příslušných vysokých škol a aktérů místní kultury včetně sdružení regionálních produktů při zapojení studentů do přípravy

a zpracování projektových žádostí směřovaných k podpoře akcí místní kultury nebo výroby regionálních produktů v rámci ročníkových, seminárních, bakalářských a diplomových prací.

3.2 Nastavení systému finanční podpory rozvoje místní kultury

Podobně jako v předcházejícím období platnosti Koncepce rozvoje místní kultury Zlínského kraje na léta 2009-2013 bude jedním z nástrojů podpory místní kultury Fond kultury Zlínského kraje, který by si měl udržet pozici v podpoře mimořádných projevů místní kultury. Podpora z Fondu kultury ZK se bude zakládat na principu udržitelnosti, tj. zajištění přiměřené kvality života ve všech obcích kraje při zachování úrovně akcí místní kultury, kdy mnohé tyto aktivity podporují i zachování přírodních hodnot. Úloha Fondu kultury ZK bude pro období 2014-2024 následující:

- Podporovat aktivity s regionálním či nadregionálním významem, kdy za regionální význam bude považován dopad minimálně na úrovni území příslušné místní akční skupiny či obce s rozšířenou působností.
- Podněcovat aktivity vzájemné spolupráce v oblasti místní kultury mezi sousedícími kraji z pohledu národopisných oblastí, tj. Hané s Olomouckým krajem, Slovácka s Jihomoravským krajem, Valašska s Moravskoslezským krajem. Zásadním předpokladem pak musí být prokazatelnost synergických efektů spolupráce a udržení či posílení příslušného projevu místní kultury s případnou vazbou na cestovní ruch.
- Povzbuzovat aktivity přeshraniční spolupráce v oblasti místní kultury zejména na území místních akčních skupin přímo hraničících se Slovenskou republikou.
- Zachovat otevřenost podpory jak pro stávající kulturní aktivity, tak pro nové.
- Zachovat tradiční projevy místní kultury ohrožené negativními demografickými trendy v periferních venkovských obcích, tj. kdy vzhledem ke snižující se porodnosti a odlivu obyvatel v produktivním věku hrozí zánik příslušného projevu místní kultury.

Z obecného pohledu by měly být dlouhodobě a usilovně hledány možnosti k posílení rozpočtu Fondu kultury Zlínského kraje a to především vzhledem k případnému zvýšení cenové hladiny díky inflaci i sociálním a ekonomickým aspektům místní kultury, kdy dolní hranice podpory v hodnotě 10 000 Kč by se mohla po dobu platnosti koncepce ukázat jako nedostatečná pro smysluplné pokrytí alespoň části nákladů na vybrané projekty. Za tímto účelem by měly být využity veškeré dostupné argumenty, kdy za základní budou považovány následující:

- Zachování tradic místní kultury jako klíče k sociální soudržnosti regionu.
- Zachování a posilování místní kultury jako příležitosti pro rozvoj cestovního ruchu.
- Posilování image Zlínského kraje jako centra lidové kultury České republiky.
- Význam místní kultury pro rozpočty obcí a její multiplikační efekty do ostatních odvětví regionu.

3.3 Nastavení podpory propagace a prezentace místní kultury ve vztahu k cestovnímu ruchu

Východiskem této části návrhové části koncepce je předpoklad existence vztahu místní kultury a cestovního ruchu. Tedy, že místní kultura nemusí sloužit pouze k udržování tradic, ale jsou s ní spojeny ekonomické faktory vázané na příliv návštěvníků z jiných oblastí toužících po poznání kulturních fenoménů příslušného regionu či obce. V tomto ohledu bude klíčovým orgánem vykonávajícím propagaci a prezentaci místní kultury Zlínského kraje Centrála cestovního ruchu Východní Moravy. Propagace místní kultury Zlínského kraje se odvíjí od konceptu percepční reklamy mající za účel vytvoření určitého pohledu nebo názoru na daný produkt nebo značku u spotřebitele, v tomto případě aktéra cestovního ruchu. V tomto ohledu bude považována za produkt všechny projevy místní kultury, za značku pak termíny označující

- Zlínský kraj
- Národopisné oblasti Zlínského kraje
- Oblasti cestovního ruchu včetně označení „Východní Morava“
- Obce ve Zlínském kraji.

Prezentace a propagace místní kultury pak musí respektovat následující pravidla:

- Následovat ostatní národní a regionální strategické dokumenty Zlínského kraje s vazbou na cestovní ruch.
- Být komplementární součástí komplexní nabídky cestovního ruchu v daném území.
- Být v souladu, resp. vytvářet synergické efekty s ostatními realizovanými projekty cestovního ruchu.

V rámci systému podpory propagace a prezentace místní kultury budou zajišťovány Zlínským krajem tyto úkoly:

- Ve spolupráci s Centrálou cestovního ruchu Východní Moravy usilovat o diverzifikaci způsobu propagace místní kultury prostřednictvím jak mediální, tak nemediální reklamy

(viz např. propagační a upomínkové předměty, prezentační akce na veletrzích, v nákupních centrech).

- Podněcovat obce, místní akční skupiny ke koordinaci a koncentraci propagace a prezentaci místní kultury konané na jejich území i ve spolupráci s Centrálou cestovního ruchu Východní Moravy.
- Napomáhat koordinaci a vzájemné spolupráci při prezentaci regionálních produktů ze strany:
 - Centrály cestovního ruchu Východní Moravy
 - muzeí ve Zlínském kraji uchovávající hmotné dědictví tradičních řemesel a rukodělné výroby
 - Národního ústavu lidové kultury
 - Sdružení Haná regionální produkt, sdružení Pravé Valašské, sdružení Tradiční výrobek Slovácka a občanské sdružení Tradice Bílých Karpat.

3.4 Nastavení vazeb místní kultury a ostatních aktérů společenského života (církve, školy, místní akční skupiny, zájmová sdružení)

Východiskem pro tuto část je přijetí předpokladu nutnosti spolupráce a účasti všech aktérů kulturně-spoločenského dění v obcích a mikroregionech a to především s ohledem na:

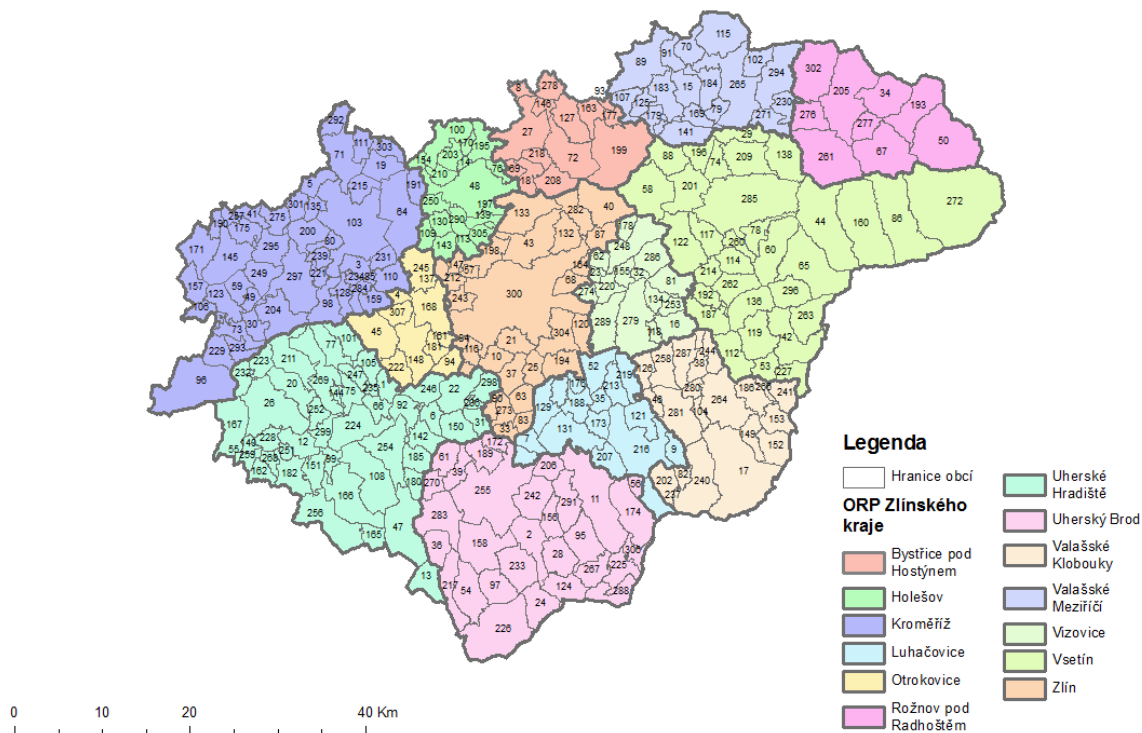
- Rozvíjení občanské společnosti prostřednictvím komunitního života
- Budování si uvědomování příslušnosti k dané obci a posilování soudržnosti obyvatel obce
- Zvýšení dobrovolnosti při účasti na akcích
- Nalézání nových partnerů ke spolupráci
- Zlepšení koordinace jednotlivých aktivit místní kultury
- Identifikace a řešení problémů v oblasti místní kultury
- Koordinace a zvyšování možností spolufinancování včetně podpory od místních komerčních subjektů prostřednictvím sponzoringu nebo donátorství.
- Zpětné vazby pro orgány veřejné správy o efektivitě vytyčených cílů, priorit a nástrojů k podpoře místní kultury.

V rámci nastavení vazeb místní kultury a ostatních aktérů společenského života budou ze strany Zlínského kraje prováděny tyto aktivity:

- Podněcování k ustanovení komunikačních platformů místní kultury v obcích za účasti aktérů místní kultury včetně zástupce obce za účelem:
 - Koordinace akcí místní kultury
 - Zapojování ostatních zájmových organizací do akcí místní kultury a prezentace regionálních produktů
 - Spolupráce na prezentaci místní kultury a produktů s Centrálou cestovního ruchu Východní Moravy a místně příslušným sdružením regionálních produktů
 - Zajištění vícezdrojového financování akcí místní kultury.
- Koordinační a informační činnosti se zástupci místních akčních skupin stran podpory místní kultury v obcích na jejich územích.
- Koordinační a informační činnosti se zástupci sdružení regionálních produktů (Sdružení Haná regionální produkt, sdružení Pravé Valašské, Sdružení Tradiční výrobek Slovácka a Občanské sdružení Tradice Bílých Karpat) za účelem jejich finanční či metodické podpory při získávání prostředků pro jednotlivé aktéry tradičních či rukodělných řemesel.
- Iniciační a koordinační činnosti při spolupráci mezi zástupci sdružení regionálních produktů, místními akčními skupinami, Centrálou cestovního ruchu Východní Morava územně příslušnými příspěvkovými organizacemi Ministerstva kultury ČR včetně Národního ústavu lidové kultury v rámci podpory a propagace tradičních a rukodělných řemesel.
- Napomáhání spolupráce obcí, církví a platformů v případě možnosti zániku akcí místní kultury vázané na místní společenské a církevní tradice z důvodu nemožnosti odpovídajícího personálního zajištění na úrovni dané obce.

Přílohy

Příloha 1a Prostorové rozložení obcí Zlínského kraje



Zdroj: ČSÚ a ArcDATA Praha (2013)

Příloha 1b Kódy obcí Zlínského kraje

Pořadí	Obec	Pořadí	Obec
1	Babice	43	Fryšták
2	Bánov	44	Halenkov
3	Bařice-Velké Těšany	45	Halenkovice
4	Bělov	46	Haluzice
5	Bezměrov	47	Hluk
6	Bílovice	48	Holešov
7	Biskupice	49	Honětice
8	Blazice	50	Horní Bečva
9	Bohuslavice nad Vláfí	51	Horní Lapač
10	Bohuslavice u Zlína	52	Horní Lhota
11	Bojkovice	53	Horní Lideč
12	Boršice	54	Horní Němčí
13	Boršice u Blatnice	55	Hostějov
14	Bořenovice	56	Hostětín
15	Branky	57	Hostišová
16	Bratřejev	58	Hošťalková
17	Brumov-Bylnice	59	Hoštice
18	Brusné	60	Hovězí
19	Břest	61	Hradčovice
20	Břestek	62	Hrobice
21	Březnice	63	Hřivínův Újezd
22	Březolupy	64	Hulín
23	Březová	65	Huslenky
24	Březová	66	Huštěnovice
25	Březůvky	67	Hutisko-Solanec
26	Buchlovice	68	Hvozdná
27	Bystřice pod Hostýnem	69	Chomýž
28	Bystřice pod Lopeníkem	70	Choryně
29	Bystřička	71	Chropyně
30	Cetechovice	72	Chvalčov
31	Částkov	73	Chvalnov-Lísky
32	Dešná	74	Jablůnka
33	Dobrkovice	75	Jalubí
34	Dolní Bečva	76	Jankovice
35	Dolní Lhota	77	Jankovice
36	Dolní Němčí	78	Janová
37	Doubravy	79	Jarcová
38	Drnovice	80	Jarohněvice
39	Drslavice	81	Jasenná
40	Držková	82	Jestřabí
41	Dřínov	83	Kaňovice
42	Francova Lhota	84	Karlovice

Příloha 1b pokračování

Pořadí	Obec	Pořadí	Obec
85	Karolín	127	Loukov
86	Karolinka	128	Lubná
87	Kašava	129	Ludkovice
88	Kateřinice	130	Ludslavice
89	Kelč	131	Luhačovice
90	Kelníky	132	Lukov
91	Kladeruby	133	Lukoveček
92	Kněžpole	134	Lutonina
93	Komárno	135	Lutopecny
94	Komárov	136	Lužná
95	Komňa	137	Machová
96	Koryčany	138	Malá Bystřice
97	Korytná	139	Martinice
98	Kostelany	140	Medlovice
99	Kostelany nad Moravou	141	Mikulůvka
100	Kostelec u Holešova	142	Mistřice
101	Košíky	143	Míškovice
102	Krhová	144	Modrá
103	Kroměříž	145	Morkovice-Slížany
104	Křekov	146	Mrlínek
105	Kudlovice	147	Mysločovice
106	Kunkovice	148	Napajedla
107	Kunovice	149	Návojná
108	Kunovice	150	Nedachlebice
109	Kurovice	151	Nedakonice
110	Kvasice	152	Nedašov
111	Kyselovice	153	Nedašova Lhota
112	Lačnov	154	Němčice
113	Lehotice	155	Neubuz
114	Leskovec	156	Nezdenice
115	Lešná	157	Nítkovice
116	Lhota	158	Nivnice
117	Lhota u Vsetína	159	Nová Dědina
118	Lhotsko	160	Nový Hrozenkov
119	Lidečko	161	Oldřichovice
120	Lípa	162	Ořechov
121	Lipová	163	Osíčko
122	Liptál	164	Ostrata
123	Litenčice	165	Ostrožská Lhota
124	Lopeník	166	Ostrožská Nová Ves
125	Loučka	167	Osvětimany
126	Loučka	168	Otrokovice

Příloha 1b pokračování

Pořadí	Obec	Pořadí	Obec
169	Oznice	211	Salaš
170	Pacetluky	212	Sazovice
171	Pačlavice	213	Sehradice
172	Pašovice	214	Seninka
173	Petrůvka	215	Skaštice
174	Pitín	216	Slavičín
175	Počenice-Tetětice	217	Slavkov
176	Podhradí	218	Slavkov pod Hostýnem
177	Podhradní Lhota	219	Slopné
178	Podkopná Lhota	220	Slušovice
179	Podolí	221	Soběsuky
180	Podolí	222	Spytihněv
181	Pohořelice	223	Staré Hutě
182	Polešovice	224	Staré Město
183	Police	225	Starý Hrozenkov
184	Poličná	226	Strání
185	Popovice	227	Střelná
186	Poteč	228	Stříbrnice
187	Pozděchov	229	Střílky
188	Pozlovice	230	Střítež nad Bečvou
189	Prakšice	231	Střížovice
190	Prasklice	232	Stupava
191	Pravčice	233	Suchá Loz
192	Prlov	234	Sulimov
193	Prostřední Bečva	235	Sušice
194	Provodov	236	Svárov
195	Prusinovice	237	Šanov
196	Pržno	238	Šarovy
197	Přílepy	239	Šelešovice
198	Racková	240	Štítná nad Vláří-Popov
199	Rajnochovice	241	Študlov
200	Rataje	242	Šumice
201	Ratiboř	243	Tečovice
202	Rokytnice	244	Tichov
203	Roštění	245	Tlumačov
204	Roštín	246	Topolná
205	Rožnov pod Radhoštěm	247	Traplice
206	Rudice	248	Trnava
207	Rudimov	249	Troubky-Zdislavice
208	Rusava	250	Třebětice
209	Růžďka	251	Tučapy
210	Rymice	252	Tupesy

Příloha 1b pokračování

Pořadí	Obec	Pořadí	Obec
253	Ublo	281	Vlachovice
254	Uherské Hradiště	282	Vičková
255	Uherský Brod	283	Vlčnov
256	Uherský Ostroh	284	Vrbka
257	Uhřice	285	Vsetín
258	Újezd	286	Všemina
259	Újezdec	287	Vysoké Pole
260	Ústí	288	Vyškovec
261	Valašská Bystřice	289	Zádveřice-Raková
262	Valašská Polanka	290	Zahnašovice
263	Valašská Senice	291	Záhorovice
264	Valašské Klobouky	292	Záříčí
265	Valašské Meziříčí	293	Zástřizly
266	Valašské Příkazy	294	Zašová
267	Vápenice	295	Zborovice
268	Vážany	296	Zděchov
269	Velehrad	297	Zdounky
270	Veletiny	298	Zlámanec
271	Velká Lhota	299	Zlechov
272	Velké Karlovice	300	Zlín
273	Velký Ořechov	301	Zlobice
274	Veselá	302	Zubří
275	Věžky	303	Žalkovice
276	Vidče	304	Želechovice nad Dřevnicí
277	Vígantice	305	Žeranovice
278	Vítonice	306	Žitková
279	Vízovice	307	Žlutava
280	Vlachova Lhota		