

Magazín21

Říjen 2022
IV. ročník

Jediný oficiální zpravodaj
Zlínského kraje



Nové Cyrilometodějské centrum ve Starém Městě nabízí působivé interaktivní cestování do minulosti

Zastupitelé už znají
vizi přestavby KNTB

S Jakubem Zachem
nejen o dopravě

Kraj uchrání sociální
služby od nejistoty

Nikola Lacková
o darování kostní dřeně

1. Celkem 36 bodů projednalo Zastupitelstvo Zlínského kraje, které zasedalo 12. září. Ještě před samotným schválením programu se uskutečnil **slib nového krajského zastupitele Jiřího Korce**, který nahradil svého kolegu z hnutí ANO 2011 Radka Všečetku. Ten se svého mandátu písemně vzdal.

2. V úvodu zářijového zasedání zastupitelstva hejtmán Radim Holíš představil **nové vedoucí dvou odborů krajského úřadu**: Leonu Kočařovou, která od 1. července vede Odbor ekonomický, a Lubomíra Doležela stojícího od 1. září v čele Odboru školství, mládeže a sportu.

3. Krajská nemocnice T. Bati ve Zlíně zavedla **novinku**, která zpříjemní pobyt maminek v porodnici, a sice **rautové stravování**, které mohou rodičky využít 24 hodin denně. Zlínská porodnice je první v kraji, která pestré bufetové menu ženám nabízí.

4. Krajský zastupitelé schválili **úvěr 300 milionů korun pro KNTB ve Zlíně** na předfinancování projektu, na něj nemocnice chce využít evropských dotací, ty však budou proplaceny až zpětně. Jedná se tedy o peníze na překlenutí tohoto časového období.

5. Zastupitelstvo schválilo **řadu dotací**, mezi nimi například jeden milion korun na revitalizaci **Podzámecké zahrady v Kroměříži**, finanční dary pro obce úspěšné v krajském kole soutěže Vesnice roku nebo jeden milion korun pro Univerzitu Tomáše Bati na řešení témat prioritních pro kraj.

6. **Fakulta multimediálních komunikací UTB ve Zlíně** slaví letos na podzim 20. výročí. Školu absolvovalo přes 6 tisíc designérů, fotografů, filmařů a dalších specialistů v kreativních oborech. Více informací na www.fmk.utb.cz.

7. **Kompletní obměny se dočkala lůžka** ve všech odděleních **Kroměřížské nemocnice**. Po čtyřech letech tak byla dovršena investiční akce za téměř dvacet milionů korun. Všechna lůžka jsou nyní plně elektrická a polohovatelná pomocí ovladače.

8. Předseda Krajské rady Seniorů ČR **Jaroslav Jurák** byl na celostátním sjezdu zvolen **viceprezidentem celonárodní organizace**. „Sekretariát Krajské rady nově sídlí v Domě kultury na Gahurově ulici ve Zlíně,“ informoval Jan Uherka, předseda komise Rady Zlínského kraje pro zdravotně postižené.

9. Ještě do 10. října může veřejnost podávat **nominaace na ocenění lidí, kteří se ve svém volném čase pravidelně dobrovolnickky věnují práci s dětmi a mládeží**, a to po dobu nejméně sedmi let. Více informací k výzvě je na webu kraje v sekci Mládež a sport.

10. V říjnu si veřejnost připomene **100 let od vzniku Českého Červeného kříže ve Zlíně**. První předsedkyní této humanitární organizace byla Marie Baťová. ŮČK významně pomáhá při krizových situacích, jako byly povodně, pandemie COVID-19 nebo také uprchlická krize.



21 zpráv z Jednadvacítky

11. Ministerstvo školství udělilo medaile **významným osobnostem pedagogiky**, mezi nimiž byli i zástupci Zlínského kraje: **Stanislav Minařík**, bývalý vedoucí odboru školství, **Šárka Mikesková** ze školy v Nivnici, **Zdeněk Botek**, bývalý ředitel Gymnázia v Uh. Hradišti, a **Miroslava Poláková**, učitelka ze stejné školy.

12. Krajská rada jmenovala **ředitele dvou nově vzniklých organizací**. Od 1. ledna povede **Marek Mikláš** Poradenské a krizové centrum, vzniklé sloučením Dětského centra Zlín a Centra poradenství pro rodinné a partnerské vztahy. **Alena Mazurová** pak bude řídit Sociální služby Haná.

13. Ve Zlínské Baťově vile **ocenili představitelé Zlínského kraje osm pracovníků v sociálních službách** za jejich mimořádnou, společensky potřebnou práci. Letos se konal 13. ročník této ankety. Více informací přineseme v příštím vydání.

14. Zlínský kraj si nechá vypracovat **plán pro zvládnutí sucha a stavu nedostatku vody**. Vytvoří ho externí zpracovatel vzešlý z výběrového řízení. Dokument bude od února 2023 zveřejněn na webu kraje.

15. Hana Ančincová se seznámila s provozem **úspěšných sociálních podniků: 1. VALAŠSKOU DÍLNOU a Fér Kaffé Veronica**. V regionu nyní funguje deset sociálních podniků, které nabízejí pracovní příležitosti pro lidi se znevýhodněním a kromě ekonomického zřetele zohledňují environmentální aspekt.

16. **SŠ-COPT Uherský Brod** uspořádala **nábor nových dárců kostní dřeně z řad žáků středních škol** v rámci výzvy Naděje nejen pro Šimonka. Cílem bylo seznámit mládež s problematikou hemato-onkologických onemocnění a získat je do národního registru dárců.

17. V sezoně 2022/2023 budou moci **návštěvníci domácích zápasů hokejového klubu Berani Zlín** využívat **bezplatné parkování** v objektu krajského úřadu č. 11, a to ve dnech konání domácích ligových utkání od 16 do 21 hodin. Rozhodli o tom krajský radní.

18. Vesnicí roku České republiky se pro rok 2022 stala středočeská Kostelní Lhota. Naše **Zašová**, která vyhrála krajské kolo soutěže za Zlínský kraj, při národním vyhlášení vítězů v Luhačovicích **získala Koláčovou cenu** za nejlepší domácí koláče.

19. 15. září to byl přesně **rok od tragického výbuchu rodinného domu v Koryčanech**, kdy při záchranných pracích zemřeli dva dobrovolní hasiči Jaroslav Fila a Marek Vrba. Jejich památce se přijel poklonit hejtmán Radim Holíš, který maminkám zesnulých hasičů předal ocenění In memoriam.

20. Vítězem divácké **ankety Městského divadla Zlín Aplaus** se za minulou sezonu stal muzikál Donaha! Mezi herečkami uspěla Petra Králová a mezi herci Marek Příkazký. Zveřejnění výsledků bylo součástí galavečera, který zahájil 77. sezonu Zlínského divadla.

21. Potenciál rozvoje Zlínského kraje, směřování firem a budoucí technologické trendy v klíčových průmyslových, kreativních a ICT odvětvích byly hlavními tématy **konference ZLINTECH**. V úterý 13. září ji ve Zlíně uspořádalo Technologické inovační centrum (TIC) v rámci projektu Smart akceleraátor Zlínského kraje II.



Vedení kraje představilo novou vizi zlínské nemocnice

Soňa Ličková

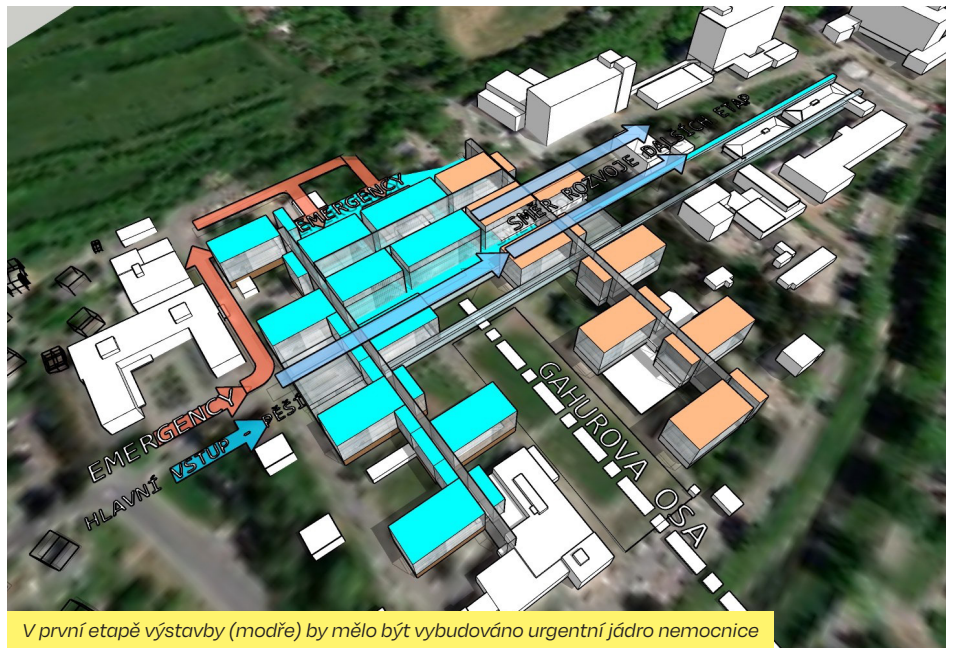
Na jednání krajského zastupitelstva, které se konalo 12. září, byla prezentována vize výstavby centrálního pavilonu v Krajské nemocnici Tomáše Bati ve Zlíně. V první etapě má být vybudován funkční polyblok urgentní medicíny.

Nový centrální pavilon, který má být takzvaným srdcem Krajské nemocnice Tomáše Bati ve Zlíně (KNTB), by měl stát u hlavní brány. Shodla se na tom vedení Zlínského kraje, KNTB a magistrátu města Zlína. Žádost o změnu územního plánu, která se týká výšky budovy, schválilo Zastupitelstvo města Zlína už 8. září. Dalším krokem teď bude úprava investičního záměru a následné práce na studii, která zpřesní podobu objektu.

Nový pavilon s internou, urgentním příjmem a dalšími odděleními měl původně stát v areálu KNTB na místě bývalé prádelny. Projekt vycházel z koncepce generelu z roku 2008. „Na základě provedené analýzy byla původní varianta vyhodnocena jako nevhodná, zejména s ohledem na požadavky moderní medicíny, které definovali samotní lékaři a vedení nemocnice. Nároky na velikost objektu se na základě toho navýšily o třicet procent. Tak velká budova by na původním místě zkomplikovala další rozvoj nemocnice, proto bylo nutné hledat nové řešení,“ vysvětlil hejtmán Radim Holíš a dodal: „Změnou umístění objektu zohledňujeme všechny okolnosti a jdeme vstříc většímu komfortu pacientů a zdravotníků. Všichni zainteresovaní partneři, tedy vedení Zlínského kraje, nemocnice i města Zlína, se na této variantě shodují, protože splňuje všechny vstupní podmínky, které jsme si stanovili. To všechno s ohledem na finanční možnosti nemocnice a kraje.“

V první etapě by mělo být vybudováno urgentní jádro nemocnice, tedy urgentní příjem, intenzivní lůžka, operační sály či potřebný počet standardních akutních lůžek.

„Rekonstrukce a dostavba areálu KNTB ve Zlíně řeší akutní potřeby i dlouhodobý rozvoj krajské nemocnice efektivně, udržitelně a dává jí perspektivu moderní nemocnice pro špičkovou medicínu i komfort pacientů,“ doplnila náměstkyně hejtmana pro zdravotnictví Olga Sehnalová.



V první etapě výstavby (modře) by mělo být vybudováno urgentní jádro nemocnice

Energie má kraj nakoupeny na další dva roky

Soňa Ličková

Zlínský kraj má jako jediný nakoupeny energie až do konce roku 2024. Současná energetická krize se tak na krajském rozpočtu plně nepoděpí. Hejtmánství nakupuje zemní plyn a elektřinu prostřednictvím Energetické agentury Zlínského kraje, jejímž je zakladatelem a jediným vlastníkem. Ta zajišťuje společné nákupy, vede energetický management všech krajských organizací a iniciuje i projekty energetických úspor. Otázku energií tak mají vyřešenou i všechna zařízení sociálních služeb, nemocnice, školy, správy a údržby silnic či muzea. Pokračování na str. 6... →

Se Zetkou busem po Hradišti

Jan Vandík

Od 1. října 2022 dochází k částečné integraci systémů MHD v Uherském Hradišti a Integrované dopravy Zlínského kraje (IDZK). „Cestující, který si na Zetku nahraje časový kupón MHD Uherské Hradiště, at už čtvrtletní nebo měsíční, bude moci po dobu jeho platnosti využívat jak spoje uherskohradištské MHD, tak autobusové spoje IDZK na území Uherského Hradiště, Starého Města a Kunovic,“ vysvětlil náměstek hejtmana Zlínského kraje pro dopravu Radek Doležel. Zetku lze zakoupit on-line v e-shopu idzetka.cz nebo v informačních kancelářích IDZK. ■

Nemocnicím se ekonomicky daří

Soňa Ličková

Historicky nejlepších hospodářských výsledků dosáhly v roce 2021 všechny čtyři krajem vlastněné nemocnice. Kroměřížská nemocnice 81,932 milionu korun, Uherskohradištská nemocnice 119,617 milionu korun, Vsetínská nemocnice 41,357 milionu korun a Krajská nemocnice Tomáše Bati ve Zlíně 195,112 milionu korun. Vsetínská nemocnice díky tomu umazala, jako poslední z krajských nemocnic, ztrátu z předchozích let. Výsledky byly z velké míry ovlivněny mimořádnými příjmy danými takzvanou kompenzační vyhláškou v souvislosti s epidemií covid-19. Pokračování na str. 6... →

Kraj pomůže sociálním službám

Jan Vandík

Zlínský kraj pomůže v prvním čtvrtletí příštího roku zajistit poskytovatelům sociálních služeb plynulé financování jejich provozu, a to formou návratné finanční výpomoci. Kraj pro tyto účely vyčlenil 350 milionů korun. „Tyto prostředky jim pomohou pokrýt nezbytné výdaje na provoz od 1. ledna do doby, než obdrží první zálohu dotace poskytnuté státem. Díky tomu tak nebude ohroženo jejich plnohodnotné fungování na začátku roku,“ sdělila statutární náměstkyně hejtmana Hana Ančincová, zodpovědná za sociální oblast. Více k tématu na str. 8... →



4

Ne nadarmo se říká, že každá krize má i pozitivní dopady

autor: Helena Mráčková, foto: Jiří Balát

Když člověk projíždí krajinou, uvědomuje si, jak úzce souvisí doprava s urbanistickou zástavbou i se samotným fungováním sídelních celků. Za dobu, co existuje Zlínský kraj, přibyly obchvaty některých měst, přiblížila se k nám dálnice, budují se nové komunikace. Na druhé straně však určité problémy jako by zamrzly v čase a jejich řešení je stále v nedohlednu. Nejen o dopravní infrastrukturu, ale také o tom, jak pandemická, uprchlická i energetická krize ovlivňuje územní plánování, hovoříme s architektem a urbanistou Jakubem Zachem, který je uvolněným předsedou Výboru pro dopravu Zastupitelstva Zlínského kraje.



Pane předsedo, jak hodnotíte dopravní infrastrukturu Zlínského kraje? V čem se během let výrazně zlepšila a v čem jsou její slabá místa?

Doprava se odvíjí od demografické situace a osídlení konkrétního území. Každý kraj má tuto dispozici jinou: Jihomoravský kraj má v centru regionu velké krajské město, z něhož se paprskovitě rozjíždí hlavní tepny do okolních měst. Ve Zlínském kraji je to naopak: doprava je zde vedena po okružní linii spojující okresní města a někde uprostřed je Zlín, který však není napojen na hlavní páteřní infrastrukturu, jakou je železniční koridor a dálniční síť. To chceme změnit a začíná se nám to ve spolupráci s Ředitelstvím silnic a dálnic dařit – i na základě rozhodnutí soudu v případě zahájení stavby dálnice D49.

Takže pozitiva z vašeho pohledu převažují?

Určitě se v posledních letech konečně začalo napravovat manko z minulosti. Snažíme se také zvýšit kulturu veřejné dopravy. Lepší se i stav některých nádraží. Momentálně probíhá kompletní revitalizace nádraží v Holešově, budují se nové sdílené terminály, které už umožňují přestup mezi různými druhy dopravy. Jeden z prvních takto koncipovaných terminálů vznikl před lety v Uherském Brodě a na stejném principu vznikají další. Momentálně se například staví moderní dopravní terminál ve Vsetíně, který bude mít velký význam pro celý kraj.

Asi se ale shodneme na tom, že neurastenickým bodem zůstává nádraží v samotném krajském městě...

Ano, jak autobusové, tak vlakové nádraží ve Zlíně je velký problém. Kraj jeho řešení nemá plně ve své kompetenci, ale plně podporujeme modernizaci nejen nádražní budovy, ale i zdvojkolejnění a elektrifikaci trati mezi Otrokovicemi a Vizovicemi. Nedávno bylo vydáno územní rozhodnutí na první etapu a všechny dotčené organizace vyvíjejí tlak na vydání

stavebního povolení. Bohužel jako u každé velké liniové stavby jsou i zde značné průtahy způsobené zákony, které nedostatečně chránily přípravu takto rozsáhlého projektu, ale svou roli sehrály i různé zájmové skupiny a lidé, kteří se obávali např. znehodnocení svých pozemků.

Jaké řešení má současná silniční přetíženost Zlína?

Zlín je dlouhá nudle v údolí, kdy veškerou dopravu zajišťuje jedna páteřní komunikace. Situaci by měla citelně zlepšit D49, která odvede část tranzitu. Jiným problémem je doprava v samotném Zlíně. Řešením pro dojíždějící za prací mohou být parkovací domy Park + Ride na okraji města napojené na MHD. Avšak současně je nutné zefektivnit dopravní koridory, protože by bylo naivní si myslet, že automobilová doprava začne stagnovat. Existuje projekt tunelu pod centrem města, který samozřejmě je určitou teoretickou variantou, nicméně obrovsky nákladnou, a nemyslím si, že v horizontu pěti let je reálné začít stavět. V každém případě by bylo potřebné rozmělnit intenzitu dopravy mezi Zlínem a Otrokovicemi paralelní komunikací podél břehu Dřevnice.

Co vás momentálně nejvíce zaměstnává coby předsedu výboru pro dopravu?

Zefektivnění veřejné dopravy. Když jsem v roce 2020 nastoupil na Zlínský kraj, byli jsme prakticky jediným krajem, který ještě neměl vyřešený systém integrované dopravy. Byl tady sice určitý nástin a plán, ale ten se nikdy nerealizoval. Analyzovali jsme ho, některé věci jsme přepracovali, to dobré jsme zachovali a navrhli jsme postup integrace. Dali jsme si cíl, že každého půl roku vneseme do veřejné dopravy nějakou inovaci, která cestujícím přinese větší komfort. Nejprve jsme zavedli platební systém tzv. karty Zetka a letos v červenci jsme spustili nový zónový tarif, díky němuž můžeme lidem nabídnout finančně zvýhodněné časové

jízdné. Pracujeme na zjednodušeném odbavení cestujících a připravujeme další alternativy placení pomocí virtuálních účtů. Za některými kraji nabral Zlínský kraj zpoždění přibližně 10–12 let a to chceme zkrátit, ne-li i dohnat, do konce volebního období.

Očekáváte, že zdražení pohonných hmot přiměje víc lidí cestovat veřejnou dopravou a připravuje eventuálně Zlínský kraj v tomto směru nějaká opatření?

I když se snažíme obyvatele co nejvíc motivovat k využívání veřejné dopravy, nepředpokládám, že zcela nahradí tu osobní. Lidé samozřejmě hledají i jiné způsoby, jak ušetřit: Momentálně se oblibě těší zejména sdílené cesty autem do zaměstnání.

Během posledních let se ukázalo, jak zásadně může změnit náš život pandemie, důsledky války v blízké zemi a drahé energie. Jak tyto zkušenosti ovlivňují přístup k dopravě, k územnímu plánování, urbanismu a architektuře?

Ten vývoj s sebou přinesl hodně překotných jevů: Kvůli pandemii se lidé logicky vrátili k individuální dopravě, ale Covid-19 se v podstatě nijak nepromítl do principů územního plánování. Energetická krize však už má jasné dopady i na architekturu a urbanismus. Jako východisko se ukazují zelená města. Velmi teď roste zájem o eko-urbanismus. Například téma komunální energetiky, která řeší úsporu nejen v rámci jednotlivých budov, ale celých městských čtvrtí. To architektky zajímá již delší dobu, ale teprve reálná energetická krize urychluje realizaci myšlenek. Nedaleko od Brna vzniká nová městská čtvrť, která funguje právě na principu komunitního zařízení se společným sdílením energie a společným nakládáním s půdou. Je tam hodně zeleně, parků a pasivních staveb. A věřím, že podobné projekty se brzy začnou objevovat i ve Zlínském kraji. Ne nadarmo se říká, že každá krize má i pozitivní dopady. ■

Silničáři v Uherském Brodě mají nové dílny a zázemí pro zaměstnance

Soňa Ličková

Přesně na den od zahájení stavebních prací byla po roce dokončena nová budova Správy a údržby silnic (SÚS) Slovácka v Uherském Brodě, jejímž zakladatelem je Zlínský kraj. Jedná se o nejvýznamnější investici SÚS Slovácka za posledních dvacet let.

Nově postavená správní budova a dílny se nacházejí v areálu SÚS v Prakšické ulici. „Původně bylo středisko neprakticky rozděleno na dvě části vzdálené od sebe asi tři sta metrů. Došlo proto k logickému kroku, tedy

k prodeji spodní části prostor a sjednocení obou provozů na jedno místo. Nový objekt výrazně zefektivní a zjednoduší práci,“ vysvětlil náměstek hejtmána pro dopravu Radek Doležel. Výnosem z prodeje byla financována zhruba polovina nákladů projektu. Investiční akce přišla celkem na téměř 35 milionů korun.

Kromě dvoupatrové administrativní části s dispečinkem a prostorem pro zhruba třicetku zaměstnanců, kteří se celoročně starají o 250 kilometrů silnic na Uherskobrodsku, přibýly i nové dílny. „Budou sloužit k přestrojování mechanismů na letní a zimní údržbu i k opravám běžného vozového parku,“ uvedl jednatel SÚS Slovácka Michal Hanačík. ■



Nový objekt SÚS v Uherském Brodě.
Foto: Michal Čechmánek

Nemocnicím se ekonomicky daří

Pokračování ze str. 3

„Nemocnice jsou ekonomicky stabilní, vsetínská je dokonce venku z červených čísel, což má pozitivní dopad na soběstačnost jejich hospodaření. S výsledky jsme seznámili krajské zastupitele na zasedání v září. Veškeré podklady mají k dispozici a o hospodaření našich nemocnic jsou informováni bez ohledu na to, zda jsou, nebo nejsou členy dozorčí rady,“ uvedl hejtmán Radim Holíš s tím, že všechny krajské nemocnice vykazují zisk také v první polovině letošního roku. K 30. červnu 2022 dosáhly průběžného kladného výsledku v celkové výši 179,135 milionu korun.

„Hospodaření nemocnic je zásadně ovlivněno přístupem státu a pojišťoven k úhradám za poskytnutou péči. Loňský rok byl z tohoto pohledu mimořádný, ale pro nemocnice a jejich zaměstnance také mimořádně náročný,“ uvedla náměstkyně Olga Sehnalová, zodpovědná za zdravotnictví. ■



Gynekologicko-porodnické oddělení Kroměřížské nemocnice

Energie má kraj nakoupeny na další dva roky

Pokračování ze str. 3

„Komodity jsme nakoupili ještě v předkrizovém období, a to jako jediný kraj až do konce roku 2024. Byl to odvážný, ale jak se ukázalo, také velmi strategický krok. Díky tomu se nám podařilo vyhnout se obrovským problémům. Pro ostatní kraje a města bude mít skokový nárůst cen fatální dopad na rozpočet. To znamená, že budou nuceni utlumit veškeré investice,“ uvedl hejtmán Radim Holíš s tím, že nejvíce dopadne současná situace na krajské organizace odebírající teplo z centrálních zdrojů, například na školy z Valašského Meziříčí, Rožnova pod Radhoštěm nebo Vsetína.

„Už v letošním roce tady očekáváme nárůst o miliony korun,“ doplnil hejtmán.

V rámci snižování energetické náročnosti Zlínský kraj dlouhodobě investuje do projektů, jako jsou zateplení budov, výměna zdrojů tepla, odstranění parních provozů, instalace solárních ohřevů vody nebo fotovoltaických systémů na výrobu elektřiny.

„Další fotovoltaické panely budou instalovány například v Uherskohradištské nemocnici, jejichž pomocí si vyrábí od roku 2020 už

4 % celkové spotřeby elektřiny. Další fotovoltaická elektrárna byla v loňském roce instalována na budově depozitáře Muzea jihovýchodní Moravy v Otrokovicích a nově přibýlo na budovách 14/15 BAŤOVA INSTITUTU 364 kusů fotovoltaických panelů,“ vyjmenoval krajské projekty náměstek Lubomír Traub, zodpovědný za strategický rozvoj, a doplnil: „Cílem Zlínského kraje je snižovat ve všech organizacích energetickou náročnost, nové budovy už připravujeme minimálně v pasivním standardu a k tomu se snažíme využívat maximum dotací z programů EU.“ ■

Zlínský kraj ocenil Férové zaměstnavatele

Adéla Čuříková

V prostorách Obchodního domu ve Zlíně se uskutečnilo předávání ocenění Férový zaměstnavatel. Anketu vyhlásil Zlínský kraj spolu s Krajskou hospodářskou komorou a do jejího 9. ročníku se přihlásilo celkem 18 společností. Vítězům ocenění předala statutární náměstkyně hejtmana Hana Ančincová spolu s ředitelkou Krajské hospodářské komory Zlínského kraje Ivetou Táborskou. Zástupcům firem poblahopřál také krajský radní Jiří Jaroš.

„Anketa Férový zaměstnavatel oceňuje úsilí zaměstnavatelů, kteří dělají pro své zaměstnance něco navíc, nad rámec svých zákonných povinností. Může to být třeba možnost pružné pracovní doby, zavádění sdílených pracovních míst, zaměstnávání zdravotně postižených, školení a různé kurzy zdarma či pořádání firemních akcí pro zaměstnance i jejich rodiny,“ vyjmenovala statutární náměstkyně hejtmana Hana Ančincová, zodpovědná za oblast sociálních věcí.

V kategorii do 50 zaměstnanců je vítězem PSG Direction s.r.o., u firem od 51 do 250 zaměstnanců vyhrály společnosti mmctitě a.s.



Představitelé Zlínského kraje se zástupci oceněných společností

a Cardbox Packaging s.r.o., v kategorii s 251 a více zaměstnanci uspěla Česká Zbrojovka a.s. a Continental Barum s.r.o. Mezi nestátními neziskovými organizacemi zvítězila Líška z.s.

Všechny neumístěné firmy dostaly jako zpětnou vazbu závěrečné zprávy, které mohou využít jako motivaci pro možné zlepšení do

budoucnosti. „Jedním z cílů ankety je motivovat zaměstnavatele k tomu, aby pečovali o své zaměstnance a udržovali dobré vztahy nejen s nimi, ale i s dalšími subjekty, se kterými přichází do kontaktu. I tím totiž podporují náš kraj a motivují jeho obyvatele, aby zůstávali v regionu a nehledali si práci jinde,“ doplnila Hana Ančincová. ■

Jak vodu z přehrady v nouzi využít jako pitnou?

Jan Vandík

Možnost, jak řešit nouzové zásobování pitnou vodou při mimořádných událostech nebo krizových situacích, ukázalo cvičení Voda 2022. Začátkem září se uskutečnilo na břehu luhačovicke přehrady, před hotelem Vyhlička. Uspořádalo jej Ministerstvo zemědělství ve spolupráci s Krajským úřadem Zlínského kraje. K úpravě surové vody z přehrady byly použity dvě unikátní mobilní úpravní vody VIWA 5 HLS, které zapůjčila Správa státních hmotných rezerv. Za hodinu je každá schopná přečerpávat a upravit až 5 tisíc litrů vody. Jejich velkou výhodou je, že mohou fungovat nepřetržitě, pro svůj provoz nepotřebují technologické přestávky. Vodu z úpravní lze ihned používat pro užitkové účely, jako vodu pitnou až po cca 7 dnech, po nezbytných chemických rozbořech potvrzujících její zdravotní nezávadnost. Tyto úpravní jsou v České republice pouze tři. ■



Cvičení Voda 2022 se konalo u hotelu Vyhlička v Luhačovicích

Kraj přijal žádosti o kotlíkové dotace za téměř 300 milionů

Jan Vandík

Ve středu 31. srpna 2022 v 17 hodin ukončil Zlínský kraj příjem žádostí o kotlíkové dotace, který byl zahájen letos 14. června. Kraj za tuto dobu obdržel celkem 2 045 žádostí v celkové výši 293 395 922,95 korun.

Nejvyšší počet žádostí dorazil z okresu Vsetín (780 žádostí), následovaly okres Zlín (604 žádostí), okres Uherské Hradiště (406

žádostí) a okres Kroměříž (255 žádostí). Největší zájem u žadatelů je o výměnu starého kotle za ruční kotel na dřevo (865 žádostí), dále za tepelné čerpadlo (741 žádostí), plynový kotel (230 žádostí) a kotel na dřevo automat (209 žádostí).

„Nyní probíhá kontrola žádostí. Smlouvy s příjemci dotace budou uzavírány od začátku

příštího roku. Po podpisu smlouvy bude moci příjemce předložit výúčtování, po jehož kontrole mu bude dotace proplacena. Případně si bude moci zažádat o zálohu ve výši až 60 % schválené dotace,“ informoval náměstek hejtmana Lubomír Traub. ■



Aktuálním problémem sociálních služeb je jejich financování, dlouhodobým stárnutím populace

Financování sociálních služeb je mimořádně složitým systémem, na kterém se podílí sedm různých zdrojů. Situace se ještě o poznání zkomplikovala, když počátkem roku 2022 došlo k rozpočtovému provizoriu a sociálním službám vypadla podstatná část příjmů. Překlenutí tohoto období zajistil až Zlínský kraj návratnou pomocí ve výši 615 milionů korun.

Ve Zlínském kraji v roce 2022 pomáhá lidem 94 poskytovatelů sociálních služeb, přičemž jejich počet pravidelně každým rokem narůstá. Podoba poskytovaných služeb se liší typ od typu, vždy ale podporují jedince, kteří se ocitli ve složité životní situaci. Sociální služby tak pomáhají seniorům, ohroženým dětem, těžce nemocným a handicapovaným či třeba lidem, kteří se z různých důvodů dostali do zoufalé životní situace. Například v roce 2020 jejich služeb využilo 31 611 uživatelů.

Celkově existuje 34 druhů sociálních služeb pro několik cílových skupin. Obecně lze nicméně mluvit o službách terénních, ambulantních a pobytových. Například senioři, pokud jsou podvedeni takzvanými „šmejdý“, mohou využít různých poraden, kde jim pomohou vyřešit jejich situaci. Lidé, kteří se o sebe již nedokáží postarat a chtějí zůstat v domácím prostředí, naleznou pomoc v pečovatelských službách, službách osobní asistence a dalších. Pokud se dostanou do situace, kdy už nemohou být doma, přichází na řadu pobytové služby, v případě seniorů domovy pro seniory či domovy se zvláštním režimem.

Provoz služeb přijde v kraji na téměř 3 miliardy

V roce 2020 náklady na sociální služby ve Zlínském kraji činily přes 2,8 miliardy korun. Tato částka se každým rokem podstatně zvyšuje, například od roku 2015 vzrostla o 63 %.

Financování sociálních služeb je velmi složitý proces. Peníze totiž pochází ze sedmi zdrojů. Tím největším, který v roce 2020 přesáhl miliardu korun, je Ministerstvo práce a sociálních

věcí (MPSV). Stejnou hranici překročila i částka, kterou zaplatili sami klienti, což je druhý největší zdroj. Na financování se podílí i zdravotní pojišťovny a jednotlivé obce. Oba aktéři ve zmíněném roce vynaložili na sociální služby více než sto milionů korun. Řádově vyšší desítky milionů pochází od Zlínského kraje a individuálních projektů (zejména z Evropského sociálního fondu). Zbylou kategorii „Ostatní zdroje“ pak tvoří souhrn všech nezařazených příjmů.

Ačkoli by se tedy mohlo zdát, že role kraje ve financování sociálních služeb není významná, opak je pravdou. To bylo vidět i počátkem letošního roku v období rozpočtového provizoria, kdy Zlínský kraj podpořil sociální služby návratnou pomocí (de facto bezúročná půjčka) ve výši 615 milionů korun, aby mohly překlenout období, než dostanou dotace z ministerstva. V květnu 2022 byla Zlínskému kraji přidělena dotace ve výši 1,36 miliardy korun, což ale bylo méně, než kraj žádal.

Zlínský kraj současně funguje i jako důležitý aktér v rámci komunikace mezi státem a jednotlivými sociálními službami. Například letos kvůli zmíněnému rozpočtovému provizoriu společně s Komisí Rady asociace krajů ČR vyzval MPSV k mimořádné podpoře sociálních služeb. V létě se povedlo v rámci dofinancování získat pro sociální služby v republice dalších 3,2 miliardy, z nichž na Zlínský kraj připadlo více než 200 milionů korun. Kraj významně podpoří sociální služby i počátkem následujícího roku, kdy na tuto pomoc již nyní vyčlenil 350 milionů korun. „Oblast sociálních služeb je bohužel dlouhodobě podfinancována a jako naprostou nutnost vnímáme změnu

financování resortu, jinak se do budoucna můžeme potýkat s obrovskými problémy se zajišťováním sociálních služeb,“ uvedla statutární náměstkyně hejtmána Zlínského kraje Hana Ančincová, odpovědná za sociální resort.

Za 50 let zde bude seniorem každý třetí občan

Zatímco nyní je seniorem každý pátý občan kraje, v roce 2071 to bude podle předpokladů demografického vývoje každý třetí. Senioři přitom již nyní tvoří hlavní skupinu klientů sociálních služeb. Až 59 % nákladů sociálních služeb šlo právě na služby spatě s nimi. Tento podíl bude narůstat i vzhledem k obecně se prodlužujícímu průměrnému věku, kvůli kterému se zvyšuje počet lidí trpících různými chorobami. Dlužno ale dodat, že se senioři na podstatné části služeb, jako např. domovy pro seniory, finančně podílí sami.

„Demografické údaje mluví jasně. Není možné čekat. Musíme jednat a problematiku stárnutí řešit systematicky napříč všemi resorty. Je to téma, které se týká nás všech. Potřebujeme, aby byli senioři aktivní, byli zapojeni do společnosti, ale samozřejmě pro to musíme vytvářet podmínky a sociální politiku tak, aby byly důstojně zajištěny potřeby této stále sílící skupiny,“ řekla Hana Ančincová.

K 21. 10. 2021 bylo téměř všemi poskytovateli sociálních služeb evidováno 3 197 neuspokojených žádostí. Počet odmítnutých žadatelů je ale ve skutečnosti menší, protože mnozí podávají více žádostí do více služeb. Tyto duplicity v tomto případě tvoří přibližně pětinu všech neuspokojených žádostí. ■

Nové Cyrilometodějské centrum ve Starém Městě zve k poznávání minulosti

Jan Vandík

Na expozici přibližující atraktivní formou dobu slovanských věrozvěstů Cyrila a Metoděje, Velké Moravy, ale i pravěku, láká Cyrilometodějské centrum ve Starém Městě, které své brány veřejnosti otevřelo 1. září.

Nová třípatrová budova vznikla v těsné blízkosti současného Památníku Velké Moravy. Iniciátorem a realizátorem projektu bylo Slovácké muzeum v Uherském Hradišti, investorem Zlínský kraj, který muzeum zřizuje.

„Jde o jednu ze čtyř velkých investičních akcí z oblasti kultury, s nimiž Zlínský kraj uspěl při žádosti o evropské dotace a na něž dohromady získal 380 milionů korun. Zařadili jsme se tím na přední příčky těch krajů, které kulturu opravdu ctí a podporují,“ uvedla Zuzana Fišerová, radní pro kulturu s tím, že rekonstrukce zámku Kinských ve Valašském Meziříčí a revitalizace hospodářského dvora v Rymicích už byly úspěšně dokončeny v prvním pololetí letošního roku a poslední z velkých projektů – obnova památníku Ploština – by měl být završen v březnu 2023.

„Cyrilometodějské centrum nabízí komplexní a současně jedinečný pohled nejen na období Velké Moravy, ale i stopy a odkazy našich předků, kteří tato místa obývali několik desítek tisíc let před současností. Stává se také významnou součástí budované Evropské kulturní stezky sv. Cyrila a Metoděje a její výkladní skříň,“ doplnil Ivo Frolec, ředitel Slováckého muzea v Uherském Hradišti.

Region Uherskohradištska však není spjat pouze s obdobím Velké Moravy. V prvním patře, v expozici Archeologie – Pravěk Uherskohradištska, návštěvníci objeví část jedinečných sbírkových předmětů, které muzeum nashromáždilo za více než 100 let své existence. Její součástí je i unikátní haptická (hmatová) stezka, která je provede proti proudu času. ■

Více na www.slovackemuzeum.cz



Ředitel I. Frolec a radní Z. Fišerová



Celkový pohled do prostor Cyrilometodějského centra

Krajské kulturní organizace uspěly ve výzvě kreativního učení

Mária Fekar

Projekty kreativního učení Zlínského kraje měly stoprocentní úspěšnost ve 3. výzvě Národního plánu obnovy. „Tři paměťové instituce získaly dotace v celkové výši 761 419 korun. Pořádá za ně moderní techniku a vytvoří řadu atraktivních edukativních programů a kurzů. Jsem ráda, že se nám daří propojovat výuku ve školách se vzděláváním v kulturních institucích,“ uvedla Zuzana Fišerová, radní pro kulturu a školství.

Nejvyšší míru podpory – 435 400 korun – získala Krajská knihovna Františka Bartoše ve Zlíně na projekt Využití technologií v kreativním vzdělávání kulturních a pedagogických pracovníků Zlínského kraje. Ti se tak budou moci zdokonalovat ve využití 3D tiskárny, 3D skeneru, 3D pera, virtuální reality, robotických stavebnic a zařízení typu laserová gravírovačka, řezací plotr, termolis či digitální vyšivací stroj.

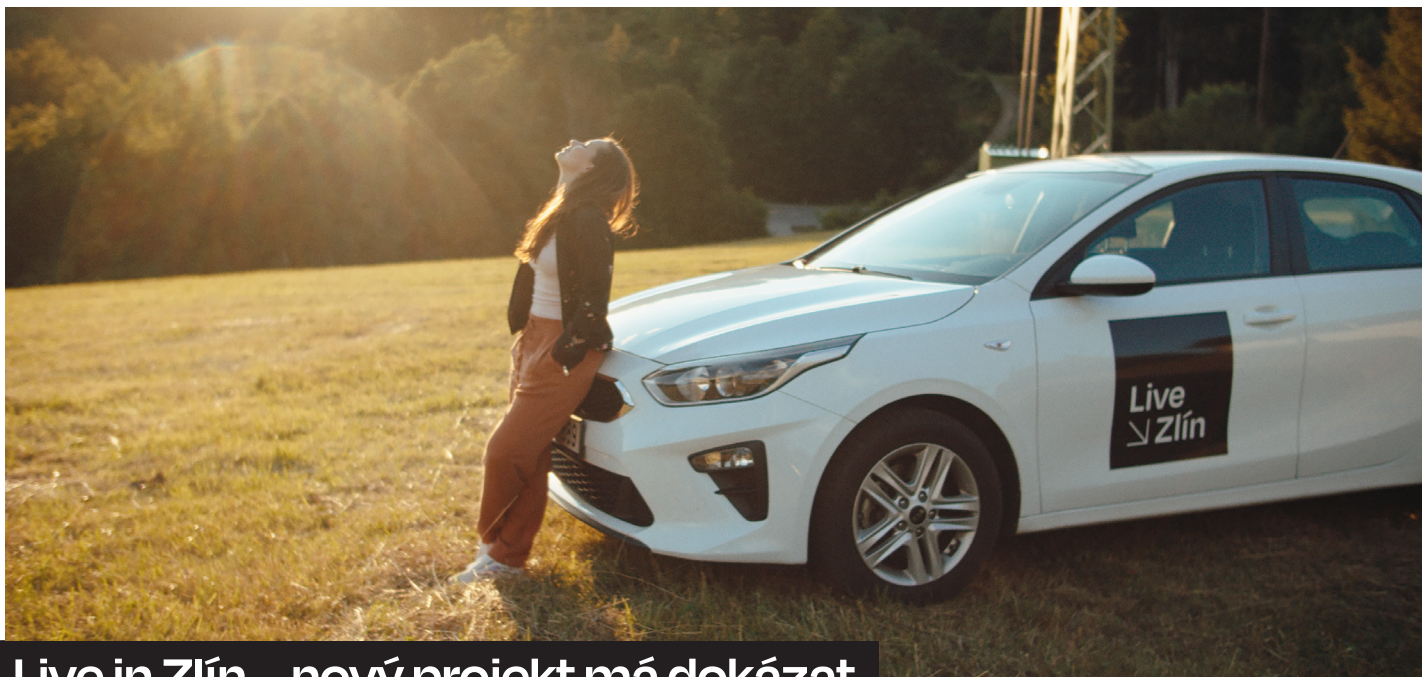
Krajská galerie výtvarného umění ve Zlíně uspěla s projektem Vytváříme Prostor Zlín, na který z dotace dostane 268 203 korun. Finance pokryjí doprovodné multižánrové edukační programy k trienále Prostor Zlín, do nichž budou zapojeni také herci nebo tanečníci.

Na Kreativní výukové programy pro studenty sklářské školy bude čerpat Muzeum regionu Valašsko 57 816 korun. Projekt má několik rovin a vychází z dlouhodobé spolupráce muzea a Střední uměleckoprůmyslové školy sklářské ve Valašském Meziříčí.

Kromě DPH, které je neuznatelným výdajem, budou podle radní Fišerové projekty plně realizovány z podpory Národního plánu obnovy s tím, že v případě nižších částek postačí na dofinancování projektů rozpočty institucí, u krajské knihovny doplatí DPH kraj, a to navýšením příspěvku na provoz. ■



Z dílen SUPŠ sklářské



Live in Zlín – nový projekt má dokázat, že se v našem kraji dobře žije

Renáta Sikorová

O tom, zda se člověk vrátí zpět do rodného kraje nebo odejde za studiem či prací někam jinam, často nerozhoduje jen jedna věc. Většinou je to kombinace více faktorů, které určí náš další směr. Tím spíše, pokud rozhodnutí neděláme jen za sebe, ale třeba za celou svou rodinu. Kde se mi bude dobře žít? Budu tam šťastný já i mí blízcí?

A právě o tom je nový projekt Live in Zlín.

Dobry život a pocit štěstí naplňují pro mnohé tyto atributy – blízkost rodiny a vlastních kořenů, bezpečí, práce, kvalita vzdělávání, rodinné i sousedské vztahy, ale také kvalita bydlení, dopravní dostupnost, blízkost přírody, možnost kulturního a volnočasového vyžití. Na to všechno myslíme, když se chceme přestěhovat na jiné místo. Často to není jednoduché rozhodnutí, protože nemáme aktuální data, neznáme prostředí a nedokážeme si ověřit, jak to v daném místě „funguje“.

Analýza kvality života a reálná data

Kampaň Live in Zlín ukazuje a prezentuje život na různých místech našeho kraje. Každé z nich nabízí jinou kombinaci benefitů. I když celková blízkost okresů a obcí s rozšířenou působností v kraji umožňuje využívat a čerpat to nejlepší z každé oblasti. Realizátorem kampaně je Technologické inovační centrum (TIC), které v rámci projektu Smart akcelerator Zlínského kraje II. provedlo analýzu kvality života ve Zlínském kraji. Ta identifikovala a daly doložila, ve kterých oblastech Zlínský kraj vyniká. Analýza sleduje data a porovnává s průměrem ČR a identifikuje jednotlivé benefity pro život v našem kraji.

„Sledovali jsme data z Českého statistického úřadu, data Ministerstva financí ČR, Ministerstva pro místní rozvoj ČR, ale také třeba z Českého telekomunikačního úřadu či Českého

hydrometeorologického ústavu. S konzultací dat nám pomohl také Odbor strategického rozvoje kraje. Data byla srovnávána s průměrem ČR a vycházely zajímavé údaje, které náš kraj řadí na první příčky v republice. Jen namátkou, víte, že 31 % rozlohy kraje spadá do zvláště chráněných krajinných oblastí a je zde velmi vysoká zalesněnost? Přírodu máme na dosah ruky a vykazujeme jedno z nejčistších životních prostředí. Zároveň je u nás bezpečno. Počet kriminálních činů je hluboko pod průměrem ČR. Máme zde i vysoký index vzdělanosti a velkou a rozmanitou nabídku vzdělávacích programů a oborů na školách všech úrovní,“ popisuje Martina Běťáková, RIS3 manažerka Technologického inovačního centra.

10 důvodů proč studovat, pracovat a žít ve Zlínském kraji

Projekt ukazuje atraktivitu kraje na deseti různých tématech, kterými jsou:

Ekonomika a trh práce, Vzdělávání, Kulturní a kreativní průmysly, Vztahy a sociální soudržnost, Volnočasové aktivity, Kulturní vyžití, Životní prostředí, Bydlení, Sociální a zdravotní péče a Bezpečnost.

O všech těchto benefitech života v našem regionu byla v rámci projektu natočena krátká videa. Průvodkyní road movie je herečka Lucie Šustek Rybníkářová. V každém z deseti dílů vás

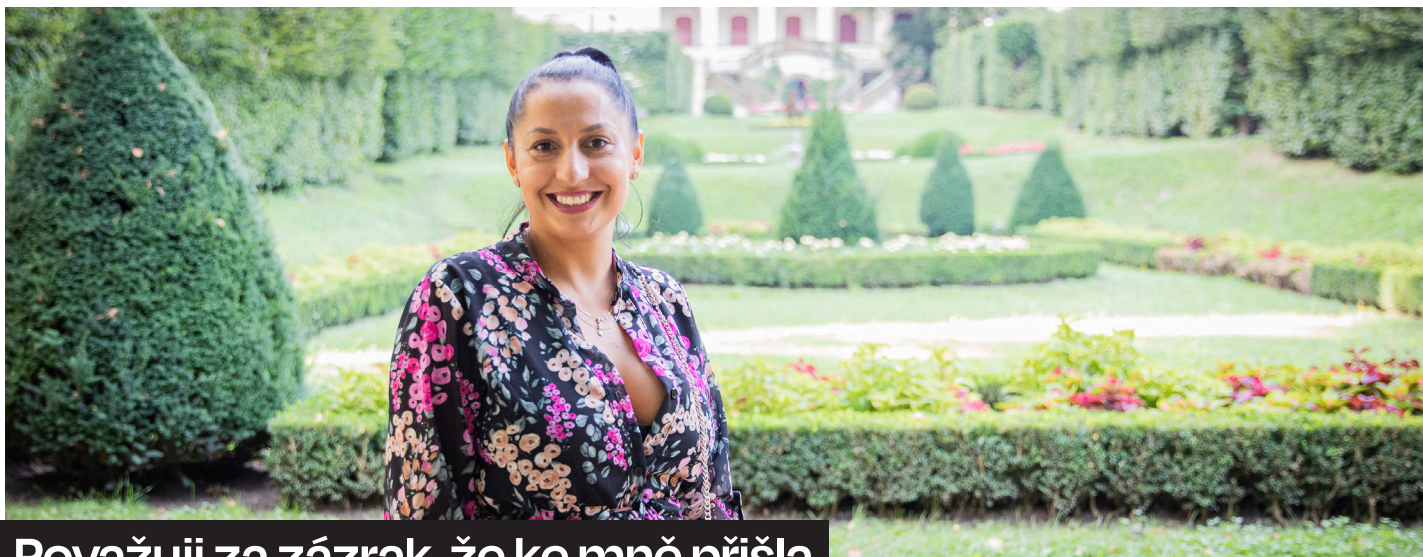
přehledně seznámí s tématem, dílčími výsledky analýzy a v každém díle uvidíte též vlastní příběhy či zkušenosti obyvatel Zlínského kraje.

Videa můžete zhlédnout tady:



Live
in Zlín

Pokud vás zajímají spíše tvrdá data, pak navštivte stránky projektu www.liveinzlin.cz. Tento web nabízí přehledně zpracované údaje nejen za kraj, okresy i obce s rozšířenou působností, ale především dílčí data a grafy powerBI, se kterými je možno dále pracovat. Všechna videa a data na webu jsou volně dostupná a stažitelná. Pokud se vám budou hodit, neváhejte je využít a pomozte nám dokázat, že život ve Zlínském kraji má spoustu výhod a představuje místo, kde chcete žít. ■



Považuji za zázrak, že ke mně přišla příležitost zachránit někomu život

autor: Helena Mráčková, foto: Jiří Balát

Nikola Lacková je sympatická mladá žena, která už 11 let pracuje v kroměřížském Kauflandu, nyní jako vedoucí čerstvého úseku. Ráda čte, poslouchá hudbu, sportuje a tančí, stará se o dva francouzské buldočky, s nimiž tráví většinu volného času. Říká o sobě, že je úplně obyčejný člověk, který žije obyčejný život. O to víc žasne nad tím, že právě ona byla vybrána jako vhodný dárcce kostní dřevě pro vážně nemocného příjemce.

Slečno Nikolo, co vás přimělo zapsat se do registru dárců kostní dřevě?

Ačkoliv hodně čtu a využívám sociální platformy, prakticky nic jsem o dárcovství nevěděla. Ale před sedmi lety onemocněl bratr mého kolegy a hledal se dárcce, tak jsem prostě řekla: Pojdme se zapsat, třeba mu můžeme pomoci! Domluvili jsme, parta z práce, že to zkusíme a šli jsme se nechat zaregistrovat v kroměřížské nemocnici. Dárce pro nemocného se tehdy našel v cizině. Dnes je to zdravý kluk, který k nám chodí nakupovat. Málem už jsem zapomněla, že jsem v registru. Na jaře roku 2021 mi najednou do práce zazvonil telefon z Plzeňské nemocnice: Jeden pacient, s nímž mám shodu, by prý potřeboval mou kostní dřevě. Ať si nechám projít hlavou, jestli bych chtěla darovat. Vůbec jsem neváhala. Celou noc jsem nespala, byla jsem nabitá energií z představy, že můžu někomu zachránit život. Začala jsem si hledat informace a připravovat se na cestu.

V Plzeňské nemocnici se pak dělo co?

Především tam všichni byli úžasně milí a ochotní. O dárcce se opravdu krásně starají. Případala jsem si jako celebrita, jak mě opečovali. Velmi podrobně mě vyšetřili, včetně rentgenu srdce. Byla jsem dost nervózní, protože nerada chodím k doktorům, raději se vždy ze všeho léčím sama. Potom už byl stanoven termín odběru.

Rozhodla jste se pro variantu odběru bez narkózy, z periferních žil?

Ano. Pět dní před tím jsem užívala růstové hormony, abych měla dostatek krvevorných buněk. Přijela jsem den předem a ráno už nastal samotný odběr. Po celou dobu se mnou

byla paní doktorka. Trvalo to asi čtyři hodiny. Ležela jsem, pustili mi hudbu. Napíchli mi žíly na obou rukách a pak už to jelo. Nemocnice má smlouvu s hotelem, kde jsou dárci ubytováni. Nabídlí mi možnost ještě v Plzni přespat, ale kvůli pejskům jsem chtěla jet rovnou domů. Můj přítel řídil a postaral se o mě. Cítila jsem se trochu oslabená, ale to trvalo jen krátce. Ohromně mě nabíjel ten krásný pocit, že jsem někomu mohla pomoci. Pořád na tu „druhou stranu“ myslím. Víím, že je to dítě a byla bych šťastná, kdybych se s ním někdy v budoucnu mohla setkat. Zatím to vůbec nepřichází v úvahu, protože pět let trvá promlčení lhůta. A případné setkání je možné, jen když si to obě strany přejí.

Ačkoliv jste vedena v registru dárců, byla jste dotázána, jestli skutečně chcete darovat. To je běžná praxe?

Jistě, vždy se člověka ptají a může se rozhodnout, zdali a jakým způsobem chce odběr absolvovat. A pokaždé – když se rozhodne pro – tomu předchází pečlivé zdravotní vyšetření. Žena například nemůže darovat, když je těhotná nebo kojí a těch důvodů je samozřejmě více. Zdravotní stav člověka i jeho situace se může za dobu, kdy je veden v registru, zásadně změnit.

Měla jste určitý strach, obavy?

Byla jsem nervózní. Nemocniční prostředí pro mě není přirozené. Také jsem slyšela různé řeči, že člověk ochrme, že ho budou píchat do páteře a řezat kosti. Lidi si to takto představují, ale vůbec neví, co to obnáší. Mluvila jsem s mnoha dárci, kteří se dobrovolně rozhodli pro odběr z kosti v narkóze, a říkají totéž, co já:

nic to není. Málo informací je obrovský kámen úrazu a důvod, proč dárci pořád nejsou. Obdivuji paní Zdeňku Wasserbauerovou, která se náboru věnuje už tolik let. Je to anděl a dělá neuvěřitelnou práci tím, jak stále lidi přesvědčuje, aby vstoupili do registru. Myslím si, že my mladí bychom jí v tom měli pomoci. Chtěla bych apelovat na všechny zdravé lidi od 18 do 35 let, ať neváhají a jdou se zapsat.

Při Dožínkách Zlínského kraje v Kroměříži jste se také osobně zapojila do náboru...

Musím říct, že jsem nadšená, kolik lidí za námi do stánku přišlo. Moc velkou šanci jsem tomu nedávala, a přesto se nám podařilo do registru získat 82 nových dárců. To je fantastické a překvapilo mě to. Chtěla bych za to Kroměřížanům poděkovat.

Co vám dárcovství dalo?

Obrovsky mě to obohatilo. Jednak tím, že zatím nemám vlastní děti a mohla jsem neznámému človíčku dát naději na nový život, to je pro mě nádherná věc. Mám spoustu kamarádek, které se mnou všechno prožívaly a teď už mě doprovázejí na náborové akce. Dřív jsem byla uspěchaná, pořád jsem se za něčím hrnula, tak jako většina lidí, ale toto mě zastavilo. Přemýšlím nad věcmi úplně jinak. Naprostoto mi to změnilo pohled na svět. Je to těžko popsateľný pocit vnitřního štěstí, které není chvilkové, ale trvá dlouho. Ještě nikdy předtím jsem to nezažila – takové naplnění a klid. Myslím si, že když člověk udělá jakékoli dobro, tak se mu to vrátí. Tím, že jsem dala něco ze sebe, dějí se mi v životě hezčí věci a jsem šťastnější. Považuji za zázrak, že ke mně tato příležitost přišla. ■



Odbor řízení dotačních projektů

Adéla Čuříková

Získat co nejvíce peněz z národních či evropských dotačních titulů se snaží zaměstnanci Odboru řízení dotačních projektů. Šetří tím krajský rozpočet a umožňují realizovat věci, které by jinak bylo finančně složité uskutečnit. Musí mít tedy přehled o dostupných dotačních možnostech, umět reagovat na časté změny v podmínkách programů a být vždy o krok napřed. Vedoucím odboru je Martin Kobzář (na fotografii zcela vlevo).

„Naším úkolem je podporovat rozvoj Zlínského kraje prostřednictvím realizace projektů, a to tak, že na ně sháníme externí zdroje financování,“ říká Martin Kobzář. Každoročně probíhá sběr požadavků a námětů na to, co je potřeba udělat, a to ze všech odborů krajského úřadu i příspěvkových organizací. Pracovníci Odboru řízení dotačních projektů pak hledají vhodné dotační tituly a připravují všechny podklady pro podání žádosti o finanční podporu. „Máme vytvořené zásobníky projektů, ze kterého umíme vybrat vhodné náměty a tyto rychle upravit podle přesných podmínek výzev. Průběžně sledujeme dotační sféru a víme, jaké výzvy jsou nebo budou vypsané a snažíme se mít do nich připraveny projekty,“ upřesňuje vedoucí odboru.

Čas podání žádosti je rozhodující

Díky úsilí pracovníků odboru se v programovém období 2014–2020 podařilo získat dotace ve výši 2,1 mld. korun na realizaci 130 projektů v celkovém objemu přes 3,2 mld. korun. „Za tímto výsledkem stojí především zkušenosti, znalosti a profesionalita mých kolegů z odboru. Ti musí být vždy připraveni a schopní pružně reagovat, být rychlí a přesní, protože při podávání žádostí o dotace rozhoduje nejen formální správnost a úplnost dodaných podkladů a příloh, ale v mnoha případech také rychlost přihlášení do výzvy. Máme obrovskou zodpovědnost, protože jakákoliv chyba může vést ke ztrátě nebo krácení dotace,“

zdůrazňuje Martin Kobzář. Kdyby si tedy chtěli projektoví manažeři práci usnadnit a čekali s přípravou projektu až na vyhlášení výzvy, mohlo by se stát, že by žádost podali pozdě a jiní žadatelé by je předběhli. Peníze by prostě získal někdo jiný.

Dotace pomáhají ve všech oblastech

Do roku 2027 chce kraj získat další finanční podporu pro sociální oblast, střední školy, nemocnice, záchranou službu, kulturu a projekty z oblasti ICT, e-Governmentu a kyberbezpečnosti. Díky dotacím už mohl kraj pořídit například 37 nových sanitních vozidel, postavit dvě nové výjezdové základny pro záchranáře, zmodernizovat jim operační středisko a vybudovat vzdělávací a školicí centrum se špičkovými тренаžéry a výukovými modely. Stovky milionů korun šly z dotací také na projekty v sociální oblasti spojené s takzvanou deinstytucionalizací a na podporu vzniku nových typů sociálních služeb, především terénních a ambulantních.

„Hledáme finance na výstavbu nových objektů či rekonstrukce a modernizace stávajících zařízení. Významná podpora šla také do školství, kde byly na středních školách ve Zlínském kraji vybudovány nové moderní učebny a laboratoře pro výuku technických a přírodovědných oborů a jazykové učebny. Dotace šly samozřejmě i do oblasti energetických opatření a úspor – především zateplení

budov ve vlastnictví kraje,“ doplňuje Jitka Václavíková, vedoucí Oddělení přípravy a realizace projektů. Velkým úspěchem bylo také získání dotace na čtyři velké projekty v oblasti kultury, díky kterým se mohl zrekonstruovat Hospodářský dvůr v Rymicích, vystavět Cyrilometodějské centrum ve Starém Městě a opravit zámek Kinských ve Valašském Meziříčí. Dotace pomohou obnovit rovněž památník na Ploštině. Celkové náklady na tyto projekty dosáhly výše 521 865 000 korun a z toho dotace Evropské unie pokryly částku 379 913 000 korun.

Pracovníci odboru musí řešit také financování projektů. Dotace jsou propláceny většinou až po realizaci a je potřeba zajistit finance s předstihem. Proto tedy navrhují, jakým způsobem a z jakých zdrojů bude projekt financován a zajišťují podklady pro rozhodnutí vedení kraje. Dále poskytují metodickou pomoc příspěvkovým organizacím, kterým rovněž pomáhají s přípravou i realizací dotačních projektů. ■

Pokud chceme pro krajské projekty získat dotace, musíme být flexibilní, rychlí a především připravení. A to se nám daří.

Více informací o Odboru řízení dotačních projektů a kontakty na jednotlivé pracovníky najdete na www.kr-zlinsky.cz.

Nejmladší Berani zahajují hokejovou sezónu

Vojtěch Jurák

Se začátkem nového školního roku se naplno rozbíhá i hokejová sezona. Pro řadu dětí tak bývá obdobím, kdy nazují brusle – někdy dokonce poprvé v životě – a začínají objevovat atmosféru zimního stadionu. S těmi nejmladšími mají Zlíňští Berani bohaté zkušenosti, ostatně první pokroky dělají ve škole bruslení, která je určena úplným začátečníkům, klidně už čtyřleté děti.

„Jsme na to připravení. Klukům a holkám se na ledě věnuje tým trenérů a program chystáme zábavnou formou, aby děti bavili,“ popisuje hlavní trenér Vladimír Sedlák.

Pro ty, kdo si nejsou hokejem úplně jistí, poskytují Berani dostatek času na promyšlení. První čtyři tréninky bývají zdarma, po dohodě s trenéry je také možné půjčit si brusle, helmu i další části výstroje.



Malí hokejisté při škole bruslení. Foto: Archiv Berani Zlín

Na školu bruslení pak plynule navazuje hokejová příprava pro starší a trochu zkušenější. Zde už si děti berou do rukavic hokejku a začínají si osvojovat první hokejové prvky. ■

Škola bruslení (ročníky 2017 a 2018) – tréninky sobota a neděle ráno / **Hokejová příprava** (ročník 2016) – trénink čtvrtek odpoledne, sobota a neděle ráno. Více na www.beranizlin.cz/mladez.

Zastupitelé podpořili sportovní projekty

Jan Vandík

Přidělení individuálních dotací v celkové výši 5,520 milionu korun na celkem šest projektů z oblasti mládeže a sportu schválili krajsí zastupitelé. *„Individuální podpora je určena na mimořádně významné akce s regionálním i nadregionálním významem, které nespĺňují podmínky v rámci vyhlášených krajských programových podpor,“* uvedl krajský radní pro mládež a sport Jiří Jaroš.

Podpořeny byly rekonstrukce fotbalového hřiště v areálu Vlastislava Marečka na Vršavě, hokejbalového hřiště ve Zlíně-Malenovicích, tribuny v areálu sportoviště FC Malenovice a úprava tréninkových prostor iDance Studia. Podporu obdrží také organizátoři Mistrovství České republiky v estetické skupinové gymnastice a Barum Czech Rally Zlín 2022. Celkově už letos kraj na sport uvolnil 59 milionů korun. ■



Pohyb dětí je prioritou

13

Mladí hasiči z Držkové trénovali v mrakodrapu

Napsali jste nám...

Ve čtvrtek 8. září čekal na mladé hasiče z Držkové nevšední zážitek. Díky velké vstřícnosti vedení Zlínského kraje bylo vedoucím kroužku mladých hasičů s jejich svěřenci umožněno cvičit na Zlínském Baťově mrakodrapu výběh po schodišti do vyšších pater budovy. Tato činnost doplňovala trénink mladých hasičů na závody TFA Junior. Náročná soutěž hasičské všestrannosti TFA se dosud věnuje v našem kraji jen velmi málo sborů.

S tréninkem výběhu do vyšších pater budovy měli hasiči z Držkové v domácím prostředí velkou obtíž – v jejich malé valašské obci, ani v obcích okolních, se totiž nenachází žádná budova mající více než 2–3 podlaží. A Zlínská Jednadvacítka je k tomu jako stvořená!

Trénink probíhal na požárním schodišti, které je veřejnosti běžně nepřístupné a na kterém na stejné soutěže cvičí také profesionální hasiči. Všechny nabitě dovednosti mladí hasiči zúročili již na soutěži TFA Junior v sobotu 10. září v Kopřivnici, kde se i přes




Schodiště Zlínské Jednadvacítky posloužilo jako trénažer

velkou konkurencí umístili na pěkných místech a do Držkové dokonce přivezli jeden pohár za 2. místo v dané kategorii. Dobrovolní hasiči z Držkové ještě jednou děkují panu hejtmanovi a dalším představitelům Zlínského kraje,

kteří jim zážitek v podobě tréninku v budově sídla kraje umožnili. ■

Ing. Lubomír Marušák, kronikář SDH Držková

Luštěte a vyhraje s Magazínem21

Vylosovanému řešiteli pošleme rodinný poukaz ... dokončení v tajence.	MUŽSKÉ JMÉNO	ORGANIZ. AMER. STÁTŮ (ŠP. ZKR.)	ŘÍMSKY 510	ÚKON KATOVA POMOCNÍKA	KARETNÍ HLÁŠKA	POVEL VOZKY	RUSKÉ MĚSTO	HORA NÍZKÝCH TATER		DŘÍVĚJŠÍ VOJENSKÁ PRODEJNA	BÁSNICKÝ ZÁPOR	JAPONSKÉ SIDLO	2. díl tajenky	SARMAT A DRÁVID
	PŘEDLOŽIT PRŮKAZ SKOTSKÁ ŘEKA									KLADNÁ ELEKTRODA				
1. díl tajenky										BRÁZDA VE VOZOVCE POVZDECH				
PRAMÁTI			INIC. TURNEROVÉ URČITÁ ČELIST			ONAMO					VÝRAZ POCHOPENÍ NYNÍ (SLOVEN.)			
PŘEDLOŽKA			LYŽE (ZAST.) SPZ OLOMOUC			OTÁLET						ZNAČKA INDIA KÓD LET. LONDÝN		
NEČAS										JMÉNO LVICE				
	STAČII	SPÍLAT 4. díl tajenky								ZAKLADATEL PRAŽ. ŽELEŽÁŘSTVÍ				
ZNAČKA AMERICIA		PÁ ANGLICKÁ HMOTN. JEDNOTKA								NEJMENŠÍ BUVOL KOČOVNÍK				
AKADEMICKÝ FUNKCIONÁŘ					ŠPIČKOVÉ INVERZNÍ NAPĚTÍ (ANG. ZKR.)	LATINSKÝ POZDRAV	VEŘEJNÁ OBCHOD. SPOLEČ. (ZKR.)	DŘÍVĚJ. LOTYŠSKÉ PLATIDLO	AMPÉR-ZÁVIT BABÍČKA (NĚM.)		REG. MUZEUM (ZKR.) DECIMETR (NĚM. ZKR.)			
NAŠE OBCE											ŘÍMSKY 502 EGYPTSKÝ BŮH			
ZAÚPĚNÍ				DVĚ MUŽSKÁ JMÉNA										
TRUPY				3. díl tajenky										ANOVA, AVE, AZOV, KEEL, NESS, OEA, OMA, PIV, RÉ, SINÁ

V minulém čísle jste mohli získat dva lístky na zahájení „Festivalu Harmoniae Moraviae“ (tajenka). Mezi správnými řešiteli byla vylosována výherkyně Věra Krajíčková z Hvozdné. Gratulujeme! Vyluštěnou křížovku se svou adresou a telefonickým kontaktem nám doručte do 10. října na adresu: Oddělení komunikace a vnějších vztahů, Krajský úřad, tř. T. Bati 21, Zlín, 761 90, na obálku pište KŘÍŽOVKA; nebo e-mailem na: Magazin21@kr-zlinsky.cz.

Věděli jste, že...

Jan Vandík

... Stěhování rozsáhlé archeologické sbírky Slováckého muzea do nového Cyrilometodějského centra ve Starém Městě zabralo celkem 30 stěhovacích dnů. Archeologické nálezy byly ihned po převozu ukládány na své, již předem určené a finální místo. Některé vzácné sbírkové předměty bylo nutné transportovat s maximální opatrností, také byla potřeba vytvořit přehledný systém a artefakty uložit v nových depozitářích tak, aby byli kurátoři schopni kterýkoliv z 300 000 sbírkových předmětů během chvilky vyhledat. Odhadem bylo přestěhováno přibližně 3 500 beden artefaktů.



Exponáty Cyrilometodějského centra

			1	5				
			9			3	6	
	2				6	7		9
4	6						8	2
	3	8				6	1	
1	5						3	7
2		5	6				7	
	4	3			5			
				9	7			



Nejlepší machři z celé země, kteří se specializují na vyprošťování u dopravních nehod, zaplnili 8. září Velké náměstí v Kroměříži při jubilejním 10. mistrovství Hasičského záchranného sboru ČR v této disciplíně. Předvedli, jak bravurně umí zvládat odborné technické i zdravotnické postupy včetně psychosociální komunikace.

Lidovou stavbou Zlínského kraje pro rok 2022 byl vyhlášen venkovský dům čp. 302 v Bojkovicích. O jeho obnovu se zasloužilo město Bojkovice společně s Muzeem Bojkovska. Oceněnou stavbu si může prohlédnout i veřejnost, je totiž součástí prohlídkového okruhu muzea.



Několik desítek pěstounských rodin přijalo 17. září pozvání do zoologické zahrady ve Zlíně, kde si mohly vyměnit své zkušenosti a prožít příjemný den. Smyslem akce byla také osvěta a propagace pěstounské péče. Informace o pěstounství najdete na krajském webu. Foto: Jan Vandík



K oslavě nedožitych 100. narozenin Dany a Emila Zátokových se v sobotu 17. září konal Běh rodným krajem Emila Zátoka. Hejtmán Radim Holíš udělil slavnému olympionikovi Záslužné vyznamenání 1. stupně, in memoriam. Společně se statutární náměstkyní Hanou Ančincovou se poklonili u hrobu legendárního běžce.



Zlínský kraj uspořádal slavnostní koncert jako poděkování pracovníkům v sociálních službách. Zároveň ocenil 9 osobností za dlouhodobou práci pro kraj a jeho obyvatele. Byla mezi nimi i Milena Marečková, která mnoho let vedla domov Vincentinum na Velehradě (na snímku uprostřed).

NA KOLE VINOHRADY UHERSKOHRADIŠŤSKA

8. 10. / Uherské Hradiště

Symbolické uzavírání vinařských stezek začne už v 8 hodin na Masarykově náměstí v Uherském Hradišti, kde bude taky kulturní program a vinný trh. Vypravit se můžete na kole i pěšky po několika trasách, které jsou barevně označeny a mají různou délku i náročnost.

Více na www.slovacko.cz

STETSON AND BOURBON

22. 10. / Otrokovice

Otrokovická Beseda bude hostit mezinárodní festival blues a jižanského rocku. Hlavními hvězdami budou domácí legenda MICHAL PROKOP se svým TRIEM a THE STEEPWATER BAND z USA, skvělý představitel nové generace jižanského rocku. Na hlavní scéně vystoupí dále slovenští ŽALMAN BROTHERS BAND a polská kapela SILESIAN HAMMOND GROUP. Zlínský kraj budou reprezentovat originální valašští ogaři STETSON.

Více na www.otrokovickabeseda.cz

SUPER LAST MINUTE

do listopadu / Zlín

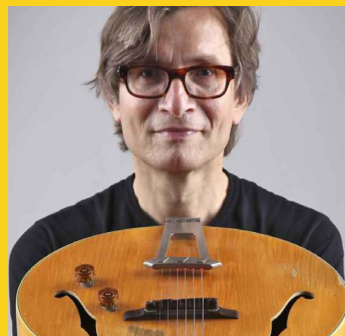


Krajská galerie výtvarného umění ve Zlíně zve na výstavu Petra Bařinky, který se zamýšlí nad poslední minutou lidstva na naší planetě. Výstava je k vidění do 27. listopadu, komentovaná prohlídka s autorem proběhne 4. října v 17 hodin.

Více na www.galeriezlín.cz

RUDY LINKA & BOBO STENSON

12. 10. / Zlín



V rámci festivalu Harmonia Moraviae se v Kongresovém centru představí unikátní jazzové duo – vynikající český kytarista Rudy Linka a švédský pianista Bobo Stenson, který je považován za jednoho z největších žijících jazzových klavíristů neamerického původu. Koncert začne v 19 hodin a nabídne unikátní vzhled do současné světové jazzové scény.

Více na www.filharmonie-zlín.cz

VIDEOMAPPING

20. 10. / Zlín

Na platformě 14|15 BAŤOVA INSTITUTU se od 20 hodin uskuteční videomappingová projekce audiovizuálních děl studentů Fakulty aplikované informatiky Univerzity Tomáše Bati nazvaná Zlín uprostřed světa. Vidět můžete výběr nejlepších prací předešlých ročníků projektu.

Více na www.14-15.cz

VÝSTAVA „ZLÍN 700“

do února / Zlín



Výstava v Muzeu jihovýchodní Moravy je věnována 700. výročí první písemné zmínky o Zlíně. Jejím cílem je připomenout toto výročí a ukázat návštěvníkům historii města od roku 1322 až do současnosti. Vidět můžete archeologické nálezy, historické pečetní listiny i kroje. Výstavu obohacuje taky řada interaktivních prvků a připraven je i zajímavý doprovodný program.

Více na www.muzeum-zlín.cz

FESTIVAL KÁVY

15. 10. / Zlín

V prostorách Kongresového centra Zlín se sejdou milovníci kávy. Návštěvníci Kávafestu, který se koná pod záštitou statutární náměstkyně hejtmána Hany Ančincové, ochutnají tradiční italské kávy i speciály lokálních pražírů a k tomu kvalitní zákusky. Chybět nebudou kávové přednášky, diskuse s kávovými profesionály, workshopy a degustace káv. Přijede i mistrně v přípravě filtrované kávy Petra Štrelecká a odborník na kávu Ital Roberto Trevisan.

Více na www.kavafest.cz

PŘEDNÁŠKA O HRADU KŘÍDLO

19. 10. / Zlín

V Krajské knihovně Františka Bartoše představí památkář Radim Vrla a archeolog Zdeněk Schenk publikaci a aktuální poznatky z lokality Hradu Křídlo, která se nachází v blízkosti obce Brusné. Kniha Hrad Křídlo nabízí souhrn všech dostupných zjištění k dějinám, stavebnímu vývoji i archeologickým nálezům v této jedinečné hradní lokalitě.

Více na www.kfbz.cz

SVĚTLO KRÁSENSKÝCH SKLÁREN

do prosince / zámek Kinských



V depozitářích Muzea regionu Valašsko se nachází rozsáhlý soubor exponátů mapující historii sklářství na Valašsku. V zámku Kinských ve Valašském Meziříčí si můžete prohlédnout malované petrolejové lampy, průzračná stínidla s krajkově jemným leptaným dekorem, moderní geometrické tvary let třicátých i světla působící jako světelné plastiky.

Více na www.muzeumvalassko.cz

FENOMÉN CIMBÁL

od 20. 10. / Uherské Hradiště



Slovácké muzeum nabídne návštěvníkům v hlavní budově výstavu Fenomén cimbál, která přiblíží současnou podobu i historii tohoto nástroje. Výstava představí pomocí audiovizuálního záznamu a trojrozměrných dílčích částí nástroje technologii a postup výroby cimbálu v dílně Jiřího Galušky z Ostrožské Nové Vsi (Mistra tradiční rukodělné výroby Zlínského kraje), ale i dalších výrobců z ČR.

Více na www.slovackemuzeum.cz

VELETRH PRÁCE A VZDĚLÁVÁNÍ

2. 11. / Zlín



V Kongresovém centru Zlín mohou žáci vyšších ročníků základních škol a jejich rodiče navštívit přehlídku středních škol a vybraných firem Zlínského kraje. Získají tady informace o nabízených studijních oborech i o možnostech následného uplatnění v praxi. Akce se koná od 9 do 19 hodin. Dopolnedne je vyhrazeno základním školám, od 14 hodin veřejnosti.

Více na www.khkzk.cz