

Rozhledny a výhledová místa Zlínského kraje

Úvodní slovo



Snad každý z nás má své oblíbené místo, kam ve svém volném čase nejraději chodí, odkud je možné se rozhlédnout, podívat se na vše kolem trochu z nadhledu a srovnat si myšlenky. Každé místo ve Zlínském kraji má svou specifičnost, kouzlo a rozmanitost. Hané a části Slovácka vévodí rozsáhlá niva řeky Moravy, která majestátně protéká úrodnými rovinami Hornomoravského a Dolnomoravského úvalu, kde se střídají prstence lužních lesů s lány polí a občas se zaleskne jezero po vytěženém šterkopísku.

Vyšší polohy Valašska i Slovácka charakterizují značně lesnaté oblasti Hostýnských, Vizovických a Vsetínských vrchů, Chřibů a zejména pohraničních hor Beskyd a Bílých Karpat. Jsou zde rozsáhlé komplexy lesů, které mají prudké svahy a hluboce zaříznutá údolí. Mozaikovitě pestrá krajina je tvořená historicky pracně odlesněnými plochami horských luk s drobnými políčky a sady s pasekářskou zástavbou obytných a zemědělských usedlostí seskupených do malých skupin, dvorů, které umožňovaly vzájemně si pomoci. Všude vnímáme stopy člověka, který krajinu pozměňuje a protkává cestami a sídelními útvary. Někdy zhlédneme jen protější kopec a tím další výhled končí, jindy vidíme značné dálavy až k horizontu. Na takto exponovaných místech si člověk vždy najde čas se zastavit a popřemýšlet o smyslu svého konání a života vůbec, o jeho úspěšnosti a prospěšnosti pro sebe i ostatní. Zároveň cítí potřebu takové místo umocnit, vzdát mu úctu a vtisknout mu punc jedinečnosti. Na takovýchto místech vznikaly v minulých dobách architektonicky různé vyhlídkové věže, plošiny či rozhledny.

Účelem této publikace je poskytnout přehled stávajících rozhleden ve Zlínském kraji a upozornit na další pěkná místa s výhledem do krajiny, která dávají radost a pocit sounáležitosti s krajinou i regionem.

Rozhledny a vyhlídkové věže nesou i další funkce a symboliku. Jak ukázaly některé příklady rozhleden (*Velký Lopeník, Stratenec*) jedná se i o stavby, které spojují a utváří přátelství mezi obyvateli dvou národů. Svou polohou v blízkosti státní hranice představují také atraktivní turistický cíl zpřístupněný a navštěvovaný z obou stran hranice.

Milena Kovaříková

členka Rady Zlínského kraje
oblast životního prostředí, zemědělství a rozvoje venkova

Obsah

Rozhledny

Hostýn	10
Brdo	16
Douby u Vážan	20
Lhotka	24
Maják, Šrotík	28
Modrá	32
Rovina	36
Velký Lopeník	40
Na Skalce	44
Čarták	46
Bůřov	50
Čubův kopec	52
Bystroňova rozhledna	56
Doubrava	60
Královec	64
Vartovna	68

Výhledová místa

Hrad Buchlov	74
Čimburk	80
Arcibiskupský zámek Kroměříž	84
Křeby	86
Velká Javořina	88
Nový Světlav	90
Pustevny, Cyrilka, Radhošť	92
Pulčín, Hradisko	98
Zámek Vsetín	100
Bludný, Maruška	102
Ochmelov	104
Solán	106
U Javora	108
Hrad Brumov	110
Klášfov	114
Hrad Lukov	118
Na Nivách, Pláňavy	120
Maková	121
Baťův mrakodrap	122

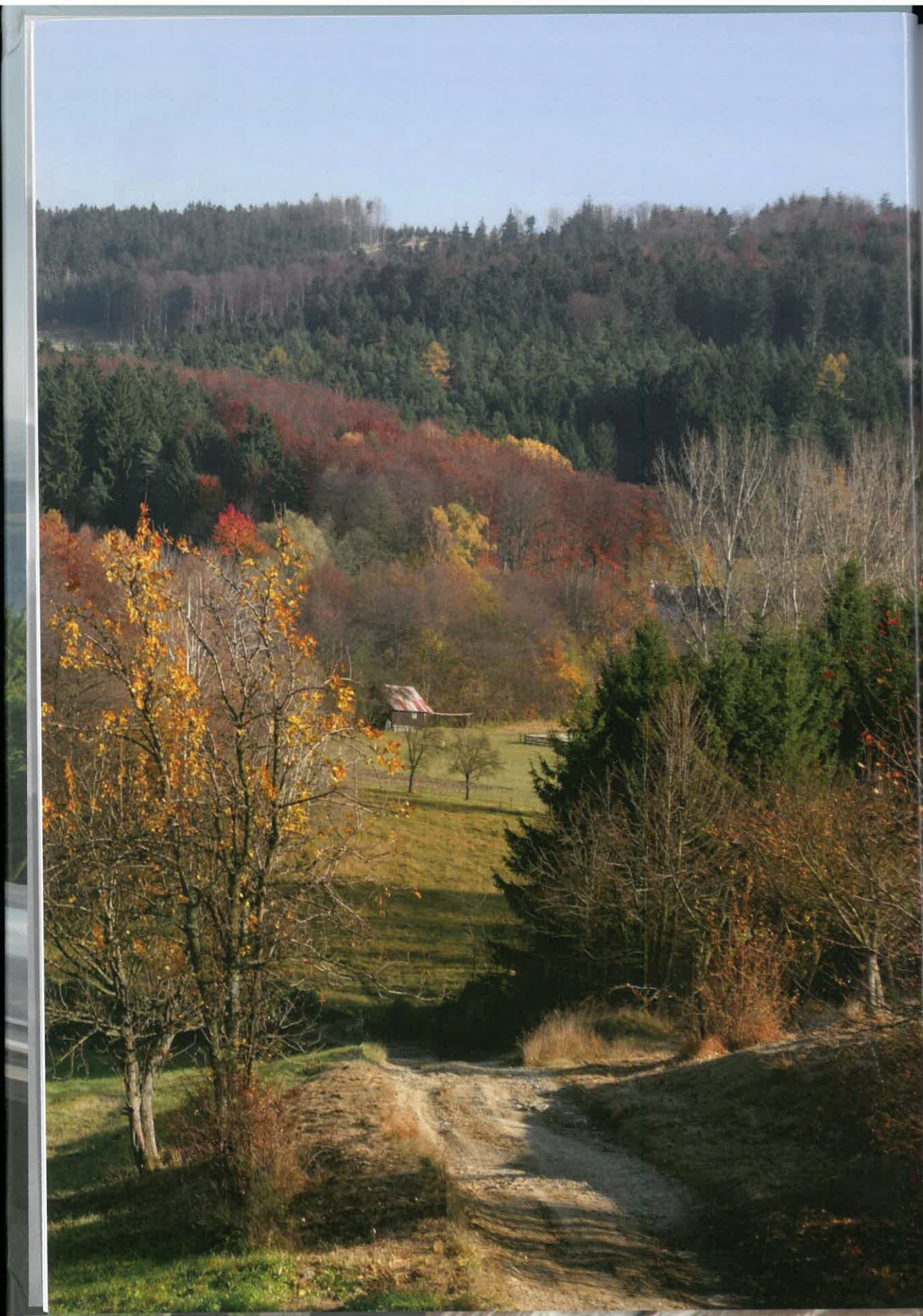
Připravované stavby rozhleden a výhledových míst

Jurkovičova rozhledna	126
Hostišová	128
Zámek Dřínov	129
Kelčský Javorník	131
Pepčín, Hradčovice	132
Komonec	133
Rozhledny mikroregionu Východní Slovácko	133

Rozhledny mimo Zlínský kraj, které s krajem souvisejí

Travičná	136
Rozhledna Púchovskej doliny, Dohňany	138
Stratenec	140

Závěr	144
-------	-----



Úvod

V historickém období měly menší či větší vrcholy s výhledem do krajiny strategický význam. Na vrcholech kopců se stavěly hrady a opevnění, jež sloužily jako sídla a zároveň pozorovatelný a signální zační místa. Zde se zapalovaly ohně, které většinou upozorňovaly na blížící se nebezpečí příchodu cizího vojska. Svědčí o tom i názvy takových objektů, jako je Nový Světlov, Svatojánska, Komínky a Vartovna.

Zabýváme-li se výhledem do krajiny, je nutné připomenout i triangulační věže, které byly určeny k zeměměřičským účelům a současně byly využívány jako rozhledny. S jejich výstavbou se začalo v období Rakouska-Uherska v polovině 19. století. Ještě v 60. letech minulého století jich bylo na našem území značné množství. S postupem času tyto věže ztratily na významu, chátraly a v dnešní době téměř z krajiny vymizely. V současné době je ve Zlínském kraji známá jen jedna triangulační věž na Malém Brdu ve Chříbech.

Rozhledny se v České republice začaly stavět především v příhraničních oblastech na přelomu 19. a 20. století. V tomto období vznikla rozhledna na Hostýně. Rozmach ve výstavbě rozhleden ve Zlínském kraji začal po vstupu České republiky do Evropské unie. Stavěly se za přispění finančních prostředků obcí, státních institucí či z dotačních fondů EU (např. Brdo, Vartovna, Velký Lopeník). Také se staly součástí radiokomunikačních věží (Doubrava, Rovina, Lhotka) a některé nechala vystavět soukromá osoba (Bystroňova rozhledna, Bůřov, Hostišová – ve výstavbě). V této publikaci je popsáno šestnáct vybudovaných rozhleden ve Zlínském kraji a jsou uvedeny i tři rozhledny mimo Zlínský kraj, které však s krajem souvisejí, skýtají do Zlínského kraje nádherné panoramatické výhledy nebo byly postaveny v rámci dotačních programů přeshraniční spolupráce.

Závěrem lze říci, že popis jednotlivých lokalit s rozhlednami měl vcelku jasná pravidla. Rozhledny byly již vybudované, měly stanovené parametry a jejich umístění je všeobecně známo. U výhledových míst bylo někdy obtížné rozhodnout, jaké místo zařadit, neboť pěkný výhled je téměř z každé vyvýšeniny. Proto byla snaha vybrat taková výhledová místa, která by reprezentovala charakteristické krajinné celky Zlínského kraje.

Michal Girgel

Rozhledny





Rozhledna na Sv. Hostýně

Hostýn

Vrchol památného Hostýna s rozhlednou je jedním z hlavních vrcholů Rusavské hornatiny severo-západní části pohoří Hostýnské vrchy. Nachází se asi 3,5 km jihovýchodně od města Bystřice pod Hostýnem. Na vrchol se dostaneme buď autobusem nebo pěšky po turistické značce z Bystřice pod Hostýnem. Kamenná rozhledna, která patří k nejstarším moravským rozhlednám, je umístěna na vyšším ze dvou vrcholů temene Hostýna v nadmořské výšce 735 m. Rozhledna není volně přístupná, má v sezóně stanovený otevírací režim. Rozhlednu navrhl P. Cibulka, který měl zájem oživit hostýnské temeno v malebném prostředí okolních lesů a hor. Stavba kaple s věží byla zahájena v červnu roku 1897, o měsíc později však vichřice s prudkým lijákem rozestavěné zdi téměř zničila. 1. září 1897 navštívil Svatý Hostýn císař František Josef I., podepsal zakládací listinu rozhledny a dotkl se základního kamene, který byl toho dne posvěcen a vsazen do zdi kaple. Na přímluvu P. Cibulky císař povolil, aby rozhledna nesla jeho jméno. Byla vysvěcena a otevřena 14. září 1898. V té době byla nad kamennou částí rozhledny postavena vyhlídková otevřená terasa. Na střechu terasy byla umístěna protáhlá dřevěná nástavba ukončená věžičkou s otáčejícím se pozlaceným obrazem Panny Marie Hostýnské, nad níž zářil kříž. Celková výška až po vrchol kříže tehdy činila 27 m. Věžička s křížem byla demontována v roce 1915. Dnešní stav rozhledny je z roku 1987, její výška je 15 m, z toho kamenná část má výšku 12 m. Na ní je umístěna dřevěná nástavba, která má na střeše vysílací stožáry s anténami, sloužícími pro telekomunikační a radiolokační účely. Půdorys rozhledny je tvořen dvěma nestejně velkými kruhy zdí o tloušťce od 70 do 100 cm. Na vyhlídkový ochoz vystoupáme točitým železným schodištěm. V přízemní části rozhledny je umístěna kaple Svatého Kříže. Vchod do kaple tvoří ručně kované železné dveře z roku 1898. V letech 1957 až 1971 byla rozhledna veřejnosti nepřístupná, sloužila jako telekomunikační a retranslační stanice pro dálkový přenos televizního signálu, ale zejména sloužila armádě jako součást protiletectvé obrany státu. Z té doby pochází také železobetonový bunkr zakopaný ve svahu u rozhledny. Pro návštěvníky byla rozhledna znovu otevřena 18. července 1987. V tu dobu byl opět změněn vzhled věže, vyhlídkový prostor byl osazen skleněnými okny a zakryt plochou střechou s kovovým zábradlím. Roku 1932 byla zbudována nová silnice na vrchol Sv. Hostýna a stará, tzv. Císařská cesta, zůstala vyhrazena turistům. Z rozhledny je krásný výhled severozápadním směrem na město Bystřice pod Hostýnem, rozsáhlou rovinu Hané, Holešov, Svatý Kopeček u Olomouce, Hranice, za dobrého počasí uvidíme i pohoří Jeseníky. V těsné blízkosti rozhledny byla v roce 1993 vybudována větrná elektrárna, jejíž 32 m vysoký sloup a rotor vytvořil moderní technickou, ale také spornou dominantu vrcholové partie.



Pohled z rozhledny, v popředí Bystřice pod Hostýnem



Rozhledna, stav z roku 1902

Monumentální komplex objektu baziliky, přilehlé fary a poutních domů tvoří dominantu nižšího z obou vrcholů temene Sv. Hostýna, jež je vidět ze značných dálek. Je postavena v nadmořské výšce 718 m a patří tak k nejvýše položeným sakrálním stavbám na Moravě. Stavba byla zahájena posvěcením základního kamene roku 1721 na místě, kde dříve stála dřevěná mariánská kaple, která byla na vrcholu postavena pravděpodobně již v pozdním středověku. Nový chrám byl dokončen v roce 1748. Další osud chrámu však nebyl šťastný. 24. září 1769 po zásahu bleskem vyhořel, byl však během dvou let opraven. Roku 1787 byl nařízením císaře Josefa II. chrám jako přebytečný zrušen, vyklizen a dokonce byla sundána střecha i s krovy. Po mnoha prosbách byla nakonec přece povolena oprava chrámu. V letech 1841–1845 byl chrám obnoven. Architektura dnešní baziliky (bazilika minor) je pozdně barokní. Roku 1895 byla založena Matice svatohostýnská, která zakoupila vrchol kopců, aby tak předešla nevhodným zásahům do okolí kostela. Nechala zde též postavit velkou ubytovnu a hostinec.



Hostýnské vrchy s Kelčským Javorníkem



Krajina Hostýna, foto z roku 1950



Rozhledna po odstranění dřevěné věžičky s nadstavbou v roce 1915. Na kamenné části rozhledny zůstala vyhlídková terasa, která byla překryta jehlanovou střechou, foto z roku 1930.



Bazilika Nanebevzetí Panny Marie

Sochy svatých Cyrila a Metoděje jsou umístěny před západní částí chrámu na vrchní části kamenného schodiště. Byly zhotoveny roku 1864 a jsou 220 cm vysoké. Socha sv. Cyrila.

Bazilika, detail. V prohnutém průčelí chrámu je umístěn mozaikový obraz Svatohostýnské madony od malíře Viktora Foerstra. Obraz byl zhotoven roku 1912, má plochu 25 m² a skládá se z 260 tisíc speciálních sklíček dovezených z Itálie.

Socha sv. Metoděje

Stará křížová cesta, její stavba byla zahájena roku 1900, dokončena a slavnostně vysvěcena byla roku 1902. Stavbou křížové cesty byl pověřen P. Cibulka. Začíná u Sarkandrovky kaple a pokračuje dále směrem k rozhledně.

Jurkovičova křížová cesta. Skládá se z 13 kapliček, tvarově obměňovaných, umístěných po obvodu temene Hostýna, který je tvořen dodnes dobře patrným valem z doby slovanského hradiště. Základní stěna každé kapličky je tvořena z režných kamenných kvádrů s barevným mozaikovým obrazem a dřevěným přístřeškem lomenicového tvaru. Křížovou cestu navrhl roku 1904 architekt

Dušan Jurkovič a zejména dřevěné ozdobné prvky s valašskými náměty nesou charakteristické znaky jeho nenapodobitelného uměleckého rukopisu.



Rozhledna Brdo

Brdo

Kamenná rozhledna se nachází na Brdu, nejvyšším vrcholu Chřibů, v nadmořské výšce 587 m. Základem jména kopce je staré nářeční slovo „brd“, které označuje zalesněnou vyvýšeninu, obvykle se skalnatým vrcholem. Rozhledna je unikátní tím, že jde o první klasicky kamennou rozhlednu postavenou v České republice po více než 70 letech. Nahradila původní 20 m vysokou dřevěnou rozhlednu, která v sedmdesátých letech 20. století dosloužila. Autorem projektu je architekt Svatopluk Sládeček. Investorem stavby se stalo Sdružení pro podporu místních iniciativ Chřiby, které tvoří devět obcí a dva podnikatelské subjekty. K rozhledně se dostaneme od Lesního penzionu Bunč pohodlnou procházkou lesem asi 3 km jihozápadním směrem.

Rozhledna byla postavena z kamene systémem tzv. kyklopského zdiva, použit byl pískovec z nedalekého kamenolomu Žlutava. Jednotlivá patra jsou navíc vyztužena železobetonovým věncem ukrytým ve zdivu. Rozhledna má vnitřní dřevěné schodiště a výhledová oválná okna. Je vysoká 23,9 m. Na vrcholu věže je ve výšce 20,5 m umístěna krytá prosklená vyhlídka s výhledem všemi směry. Základní kámen rozhledny byl položen 28. října 2001 místními skauty a její slavnostní otevření pro veřejnost se konalo 28. října 2004 za účasti olomouckého arcibiskupa a moravského metropolity Mons. Jana Graubnera, který rozhlednu vysvětil. Rozhledna není volně přístupná, má sezónní provozní režim. Z výhledového ochozu rozhledny lze shlédnout mimo okolních Chřibů také Pálavu, Jeseníky, Moravsko-slezské Beskydy, Malé i Bílé Karpaty i Malou Fatru.



Na vrcholku Brda je patrné pravěké hradiště z pozdní doby bronzové o rozloze asi 6,5 hektaru. Bylo objeveno a poprvé v roce 1887 Mgr. Františkem Příkrým. Na nedávno odlesněném vrcholku stojí nová kamenná rozhledna, vysoká 24 metrů. Nahradila původní rozhlednu dřevěnou, která dosloužila v sedmdesátých letech minulého století.

Rozhledna Brdo, pohlednice



Detail venkovní zdi



16

Pohled na lesnaté kopce Chřibů



17

Stavba rozhledny



18

Bývalá triangulační věž a rozhledna na Brdu. 20 m vysoká dřevěná věž byla v 70. letech 20. století odstraněna pro špatný technický stav.



19

Pohled na lesnaté kopce Chřibů, v pozadí Litenčická pahorkatina



20

Při cestě z Bunče na Brdo stojí za povšimnutí zbytky téměř dobudovaného dálničního mostu. Na konci roku 1938 rozhodla československá vláda o výstavbě dálnice označované jako Západ - Východ, která měla tvořit komunikační tepnu středem území bývalého Československa, z Prahy přes Brno, Zlín a dále na Slovensko. Právě úsek Brno - Zlín měl vést přes vrcholy Chřibů. Ve Chřibech byly práce na dálnici zahájeny roku 1939 a definitivně ukončeny roku 1942 na základě vydání všeobecného zákazu staveb. Terénní úpravy a stavby zarostly lesem. Jako pomníky zůstaly jen kamenné propusti a železobetonové viadukty.



21

Malé Brdo. Asi 800 m jihozápadně od rozhledny se v lese nachází kóta Malé Brdo (585 m n. m.). Zde je umístěna triangulační věž, jedna z posledních takových staveb ve Zlínském kraji. V minulosti sloužila k zeměměřickým účelům. V současné době je věž v havarijním stavu.



Rozhledna Douby

Douby u Vážan

Rozhlednu najdeme 10 km jihozápadně od Uherského Hradiště, na okraji obce Vážany, u místní komunikace na plochem návrší zvaném Douby (358 m n. m.). Jedná se o menší dřevěnou stavbu, vysokou 11 m, s jednoduchou trámovou konstrukcí. Točité železné schodiště umožňuje vystoupat po 33 schodech na zastřešený výhledový ochoz umístěný ve výšce 8 m nad zemí. Rozhlednu s turistickým odpočívadlem postavili místní obyvatelé. Byla slavnostně otevřena 30. září 2006, je volně přístupná. Z ochozu rozhledny se nabízí překvapivě rozsáhlý výhled na úrodnou krajinu Dolnomoravského úvalu, lemovanou pohořím Chřiby s dominantou hradu Buchlov, v dále jsou vidět i Bílé Karpaty s nejvyšším vrcholem Velká Javořina, Hostýnské vrchy a Pálava.



Pohledy z rozhledny



Detaily rozhledny



Zemědělská krajina, v pozadí Chříby

26



27



Dlažba pod rozhlednou

28



29

Detail krajiny s hradem Buchlov



30

Detail krajiny, v pozadí Bílé Karpaty



Rozhledna Lhotka

Lhotka

Rozhledna se nachází mezi městy Uherské Hradiště a Uherský Brod, u obce Hradčovice, na okraji místní části Lhotka v nadmořské výšce 285 m. Byla postavena v roce 2001. Jedná se o monumentální ocelový trubkový stožár mobilního operátora s točitým venkovním schodištěm, vysoký 35 m, na vrcholku má telekomunikační zařízení. Vyhlídková plošina je umístěna ve výšce 18 m. Rozhledna je volně přístupná. Z vyhlídkového ochozu je ideální kruhový rozhled na přilehlou Prakšickou vrchovinu, město Uherský Brod, na hřeben Bílých Karpat, včetně Velkého Lopeníku a Velké Javořiny i na západ k Chřibům.



Pohled na Uherskobrodsko, v pozadí Bílé Karpaty



33

Detail blízké krajiny se soliterem



34



35

Uherský Brod



36

Zemědělská krajina, v pozadí Bílé Karpaty



37

Odpočívadlo u rozhledny



38

Údolí řeky Otavy



Rozhledna Maják, Šrotík

Maják, Šrotík

Stylová rozhledna ve tvaru námořního majáku tvoří novou dominantu Starého Města. Nachází se v areálu bývalého cukrovaru, dnes firma Kovosteel s.r.o., v nadmořské výšce 176 m. Skládá se ze 7 kovových dílů, z nichž každý má výšku 3 m. Celková výška věže je 27 m, hmotnost 25 tun. Vyhlídková plošina je umístěna ve 23 metrech nad zemí a musíme na ni vystoupat po 96 schodech. Jako na každém opravdovém majáku má i tento na svém vrcholu umístěno funkční světlo, které ve tmě krouží po okolí. Spatřit je ho možno na vzdálenost až 15 km. Rozhledna byla postavena v prosinci roku 2007 a slavnostně otevřena byla 26. dubna 2008 u příležitosti světového Dne Země (22. dubna). Pojmenování Šrotík pro rozhlednu vymyslely děti z místní mateřské školky. Rozhledna není volně přístupná, její provoz je vázán na provoz společnosti. V přízemí rozhledny je informační centrum a pokladna. Z rozhledny můžeme vidět malebnou krajinu lemovanou lesnatými vrcholy Chřibů se starobylým hradem Buchlov i pohoří Bílé Karpaty s nejvyšším vrcholem Velká Javořina. Jako na dlani máme před sebou Staré Město a Uherské Hradiště, v pozadí s rozhlednou Rovnina.



Staré Město



Součástí areálu rozhledny je i postavený trojstěžník



Vnitřní stěna majáku

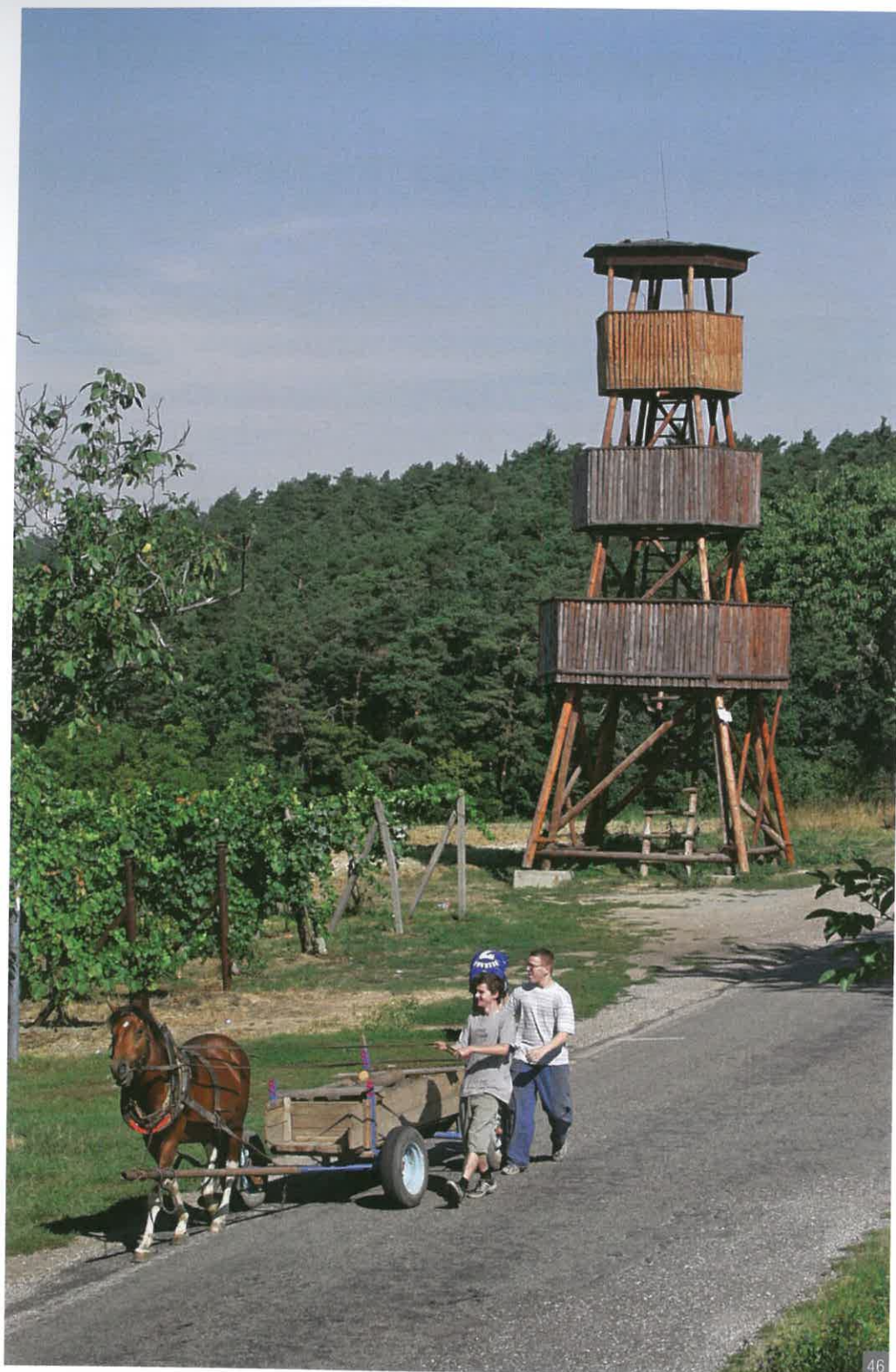
Výstavba
rozhledny



Staré Město a Uherské Hradiště



Točité železné
schodiště



Rozhledna Modrá

Modrá

Rozhledna se nachází asi 500 m severně od obce Modrá nedaleko Uherského Hradiště v zemědělské krajině poblíž vinohradů, v nadmořské výšce 268 m. Jedná se o šestibokou třípatrovou dřevěnou věž vysokou 8,3 m. Vyhlídková plošina je umístěna v 6 metrech nad zemí. Projekt původně dvoupatrové rozhledny navrhl starosta obce Modrá Miroslav Kovařík, stavbu provedli obyvatelé obce, zejména místní skautský oddíl a studenti. Poprvé byla zpřístupněna v září 1999. V roce 2002 bylo přistavěno další patro a rozhledna dostala dnešní podobu. Veřejnosti je volně přístupná po celý rok. Rozhledna se později stala vzorem pro další vyhlídkové stavby v naší republice. Za dobré viditelnosti můžeme vidět Hostýnské a Vizovické vrchy, Bílé Karpaty, Chřiby i Pálavu. Nově lze uvidět také nedaleký větrný mlýn nad Jalubím, který byl vystavěn v prosinci 2008 (vzdálen asi 2 km).



Vnitřní uspořádání rozhledny



Pohled směrem
ke Chřibům



Zemědělská krajina s vinohrady



Novodobá rekonstrukce kostela svatého Jana, pravděpodobný vzhled kostela z období Velké Moravy (zpřístupněn roku 2000). Poblíž se nachází památkově chráněné upravené místo zbytků půdorysu původního raně středověkého kostela sv. Jana z přelomu 8. a 9. století.



Archeoskanzen Modrá. V blízkosti rozhledny se nachází Archeoskanzen Modrá, Velkomoravské sídliště středního Pomoraví z 9. století. Jednotlivé objekty byly postaveny na základě skutečných archeologických nálezů ze Starého Města, Uherského Hradiště a Modré. Budování skanzenu započalo v roce 2003, veřejnosti byl zpřístupněn v červnu 2004. Vstupní brána, strážní věže, obytné a hospodářské objekty slouží jako ukázka života starých Slovanů.



Velehrad. Velehrad je jedno z nejnavštěvovanějších poutních míst České republiky. Je úzce spojen s tradicí cyrilometodějskou. Kult slovanských apoštolů, kteří jsou spolu se sv. Benediktem spolupatrony Evropy, činí z Velehradu místo přesahující významem hranice našeho státu. Dominantou areálu je bazilika Nanebevzetí P. Marie a sv. Cyrila a Metoděje. Rozsáhlý komplex spolu s konventním kostelem Nanebevzetí Panny Marie byl dokončen ve čtyřicátých letech 13. století. Roku 1421 byl vypálen moravskými husity a znovu obnoven v letech 1587–1592, raně barokní přestavba proběhla v letech 1629–1635, současná podoba pochází z přelomu 17. a 18. století.



Replika větrného mlýna na okraji obce Jalubí, nachází se asi 2 km od rozhledny Modrá. Stavba byla dokončena roku 2008. Traduje se, že původní větrný mlýn zde stával již v roce 1840. Roku 1938 byl zbourán.





Rozhledna Rovina

Rovina

Rozhledna Rovina se nachází asi 2 km východně od města Uherské Hradiště, v části Mařatic, na návrší Rovnina, v nadmořské výšce 336 m. Někdy bývá nazývána také Rovnina. Dostaneme se k ní z Mařatic, dále po polní cestě značené zelenou turistickou značkou podél okraje bývalého vojenského prostoru Rochus. Přístup na kole je možný také z Jarošova (3 km) nebo z obce Javorovec (1,5 km). Rozhlednu tvoří 49,5 m vysoký kovový stožár mobilního operátora s vyhlídkovou plošinou ve výšce 24 m, na kterou vystoupáme po 125 schodech točitého vřetenovitého schodiště. Věž slouží jako radiokomunikační a telekomunikační zařízení a zároveň jako rozhledna. Pro veřejnost byla rozhledna otevřena 16. září 2003. Je volně přístupná na vlastní nebezpečí od 1. dubna do 31. října. Z výhledové plošiny je atraktivní výhled do údolí nivy řeky Moravy, na masív Chřibů s hradem Buchlov, Bílé Karpaty a Napajedelskou bránu, na Hostýnské i Vizovické vrchy.





Zemědělská krajina, pohled na severovýchod

57



58

*Cesta ke kapličce
sv. Rocha*



59

*Rozsáhlá niva řeky Moravy
s Napajedelskou bránou,
v pozadí Chřiby*

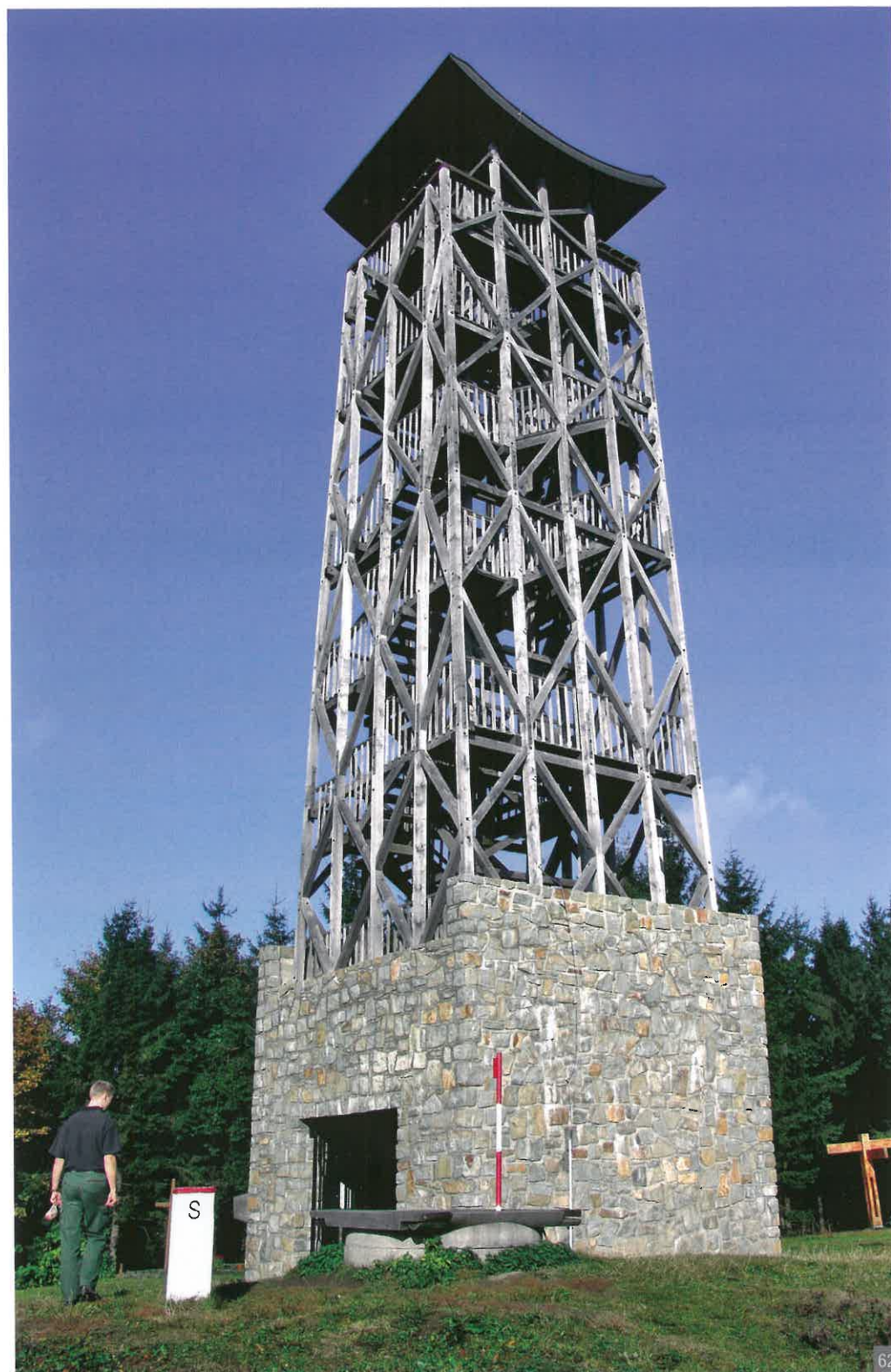


60

*V blízkosti rozhledny
se nachází kaplička
sv. Rocha*



61



Rozhledna Velký Lopeník

Velký Lopeník

Rozhlednu najdeme v lesnaté hřebenové partii Bílých Karpat na vrcholu Velký Lopeník (911 m n. m.) na česko-slovenské hranici. Můžeme se k ní dostat pěšky buď od Mikulčina vrchu po turistické značce 4,5 km jihozápadním směrem nebo po cestách od obce Lopeník či od obce Březová. Přístupná je rovněž ze slovenské strany po turistické trase z obce Nová Bošáca, místní části Grúň nebo Ondrášovec. Rozhledna je vysoká 22 m. Stavba se skládá z kamenné základnové části se vstupním prostorem a z dřevěné příhradové konstrukce z dubového dřeva. Výhledová zastřešená plošina je ve výšce 20 m. Na vrchu Velký Lopeník již v minulosti stálo postupně několik rozhleden. Vůbec první dřevěná rozhledna stála na Lopeníku před druhou světovou válkou. V roce 1944 byla postavena věž nová, kterou ovšem o rok později někdo zapálil. Obnovit se jí podařilo až v roce 1946. Byla vysoká 16 metrů a přetrvala až do počátku 70. let minulého století, kdy se postupem času rozpadla.

Projekt současné vyhlídkové věže navrhl arch. Svatopluk Sládeček, na její výstavbě se podílelo přeshraniční sdružení obcí, které se na české straně skládá z obcí Lopeník, Vyškovec, Vápenice, Březová a na slovenské straně z obcí Nová Bošáca, Trenčianské Bohuslavice, Bošáca a Zemianské Podhradie. Slavnostní položení základního kamene se uskutečnilo 23. června 2002. Výstavba začala až v roce 2004, slavnostní otevření se pak konalo 16. července 2005. Z rozhledny je možné pozorovat Malou Fatru, Strážovské vrchy, Považský Inovec, Malé Karpaty, Pálavu, Chříby, Hostýnské a Vizovické vrchy, Moravskoslezské Beskydy a za výjimečné dohlednosti i Vysoké Tatry, Jeseníky či Pálavu.



Výstavba základů





Pohled na Bílé Karpaty

65



66



67

Pohled na Bílé Karpaty



68



69



70

V roce 2002 se uskutečnilo slavnostní požehnání základního kamene rozhledny



Pohled na drobný extenzivní sad dokladující dřívější způsob hospodaření. V pozadí Bílé Karpaty



Bílé Karpaty

Na Skalce

Nově postavená dřevěná rozhledna se nachází na úpatí Bílých Karpat, na kopci Skalka u Bojkovic v nadmořské výšce 492 m. Dostaneme se k ní od silnice vedoucí z Bojkovic do části Krhov, odbočkou vlevo na polní cestu směrem na letiště nebo z okraje Krhova po polní cestě asi 1 km severovýchodním směrem. Je vysoká 10,3 m, výhledová plošina je ve výšce 7,9 m. Její výstavba byla zahájena počátkem srpna 2011 a byla postavena za 49 dní. Slavnostní otevření se konalo 28. září 2011. Rozhledna vznikla z iniciativy občanského sdružení Klub bojkovských skeptiků za finančního přispění místních občanů a organizací. Můžeme z ní vidět Bílé Karpaty s vrcholem Velká Javořina, oblast Mikulčina vrchu, Chříby s Buchlovem a za dobré viditelnosti Pálavu.



Slavnostní otevření rozhledny 28. září 2011



Rozhledna Čarták

Čarták

Rozhlednu najdeme 1 km západně od hranice se Slovenskou republikou poblíž bývalého hraničního přechodu Bumbálka (silnice Rožnov pod Radhoštěm – Makov), 200 m od horského hotelu Súkenická. Je umístěna v rozsáhlém komplexu lesů, ve východní části Vsetínských vrchů v nadmořské výšce 953 m. Výška rozhledny činí 30 m, celková výška včetně anténního systému je 40 m. Výhledová plošina rozhledny, na kterou vystoupáme po 137 schodech, je ve výšce 26 m. Stavba je tvořena betonovým stožárem s kovovým schodištěm, který je obložen dřevěným pláštěm ze smrkových prken. Byla postavena v roce 1997 jako základnová telekomunikační stanice, jako rozhledna pro veřejnost byla zpřístupněna 28. června 1998. Rozhledna má stanovený sezónní otevírací režim, individuálně je možné vstup dohodnout na nedaleké horské chatě Súkenická. Z výhledové plošiny jsou pěkné výhledy na hřebeny Beskyd (Lysá hora, Radhošť), Javorníky, Malou a Velkou Fatru a za dobré viditelnosti i Vysoké Tatry.



Rozsáhlý komplex lesů Beskyd



Rozsáhlý komplex lesů Beskyd



Kámen s reliéfem



Velkou lesnatost Beskyd můžeme vidět všemi směry z rozhledny



Výhledová tabule



Vnitřní interiér rozhledny



Rozhledna Bůřov

Bůřov

Drobná dřevěná rozhledna, nachází se v severní části Vsetínských vrchů, na vrchu Bůřov 660 m n. m., asi 1,8 km jihozápadně od obce Valašská Bystřice. Z Valašské Bystřice se k ní dostaneme zpevněnou strmou cestou k horské chatě Bůřov. Rozhledna je vysoká 6 m, výhledová plošina je ve 4 m. Byla postavena roku 2005 jako soukromá stavba panem Mikulašíkem, je volně přístupná veřejnosti a slouží zároveň jako požární hláska. Vrchol Bůřov je tvořen mírnými svahy s travnatými plochami a nabízí výhled na všechny světové strany. Zaujme nás pohled na Vsetínské vrchy, Hostýnské vrchy, Javorníky, Moravskoslezské Beskydy s Radhoštěm či Hrubý Jeseník s nejvyšším vrcholem Praděd.



Moravskoslezské Beskydy, pohled na Radhošť



Rozhledna Čubův kopec

Čubův kopec

Rozhledna se nachází v komplexu lesů jihozápadního okraje Javorníků na vrcholu Čubův kopec (720 m n. m.), asi 1,7 km východně od obce Francova Lhota, v blízkosti hranice se Slovenskou republikou. Původně zde byla v roce 1942 postavena jednoduchá konstrukce věže za účelem mapování krajiny, která se v 50. letech minulého století rozpadla. V roce 1991 zde byla postavena 16 m vysoká dřevěná čtyřpatrová rozhledna, která však vlivem drsného klimatu a dřevokazných hub rychle zchátrala, a proto byla roku 2004 demontována. Ještě téhož roku zde byla postavena nová dřevěná rozhledna, která byla otevřena 20. srpna 2004. Byla postavena podle projektu arch. Závady st. z Valašského Meziříčí. Je vysoká 18 m, vyhlídková plošina je umístěna ve výšce 15 m, na kterou vystoupáme po 56 schodech. Tvarem stříšky připomíná valašský klobouk, tzv. lepák. Na stavbu bylo použito modřínové a smrkové dřevo. Rozhledna je volně přístupná. V roce 2006 byl zde instalován kámen se znakem rozhledny. Z vyhlídkové plošiny se nám naskytne pěkný výhled všemi směry. Na jihozápadě můžeme shlédnout Bílé Karpaty s vrcholy Končítá, Královec s rozhlednou, Velký Lopeník a Velkou Javořinu. Na severu vystupují Javorníky s kopci Velký a Malý Javorník, nacházejícími se na Slovensku, dále můžeme spatřit Vizovické vrchy s vrcholem Klášťov. Východním směrem vidíme převážně slovenské území se zalesněnými kopci a stráněmi. V pozadí je oblast Súlovských skal.



Detail patra



Bývalá rozhledna z roku 1991



Pohled na Vizovické vrchy

88



Pohled na Javorníky

89



Javorníky, Lysý průsmyk

90



91



92

Kámen se znakem
rozhledny



Bystroňova rozhledna

Bystroňova rozhledna

Rozhledna je umístěna asi 700 m západně od obce Jarcová, v lokalitě Bražiska, v mozaikovitě uspořádané zemědělské krajině poblíž města Valašské Meziříčí. Dřevěná stavba v nadmořské výšce 476 m je 14 m vysoká, výhledová plošina se nachází v 11 m nad zemí. Nazývá se též Jarcová a Bražiska. Rozhlednu pro turistické účely s příjezdovou komunikací nechal postavit pan Vilém Bystroň z Jarcové, který si zdejší krajinu s výhledovým místem značně oblíbil. S výstavbou začal na podzim roku 2008 a již na jaře roku 2009 byla věž dokončena a zpřístupněna veřejnosti. Z rozhledny můžeme vidět Oderské vrchy a za dobré viditelnosti v pozadí tímto směrem Hrubý Jeseník s nejvyšším vrcholem Praděd. Pěkný pohled je na město Valašské Meziříčí a v pozadí na Moravskoslezské Beskydy s dominantním Radhoštěm s kaplí a nejvyšším vrcholem Lysá hora.



Stavba rozhledny



Konstrukce rozhledny pro výstavbu





Valašskomeziříčská kotlina, vlevo Hostýnské vrchy

97



Detail krajiny, Valašské Meziříčí

98



99

Letní a zimní pohled na Valašské Meziříčí a Moravskoslezské Beskydy



100



Rozhledna Doubrava

Doubrava

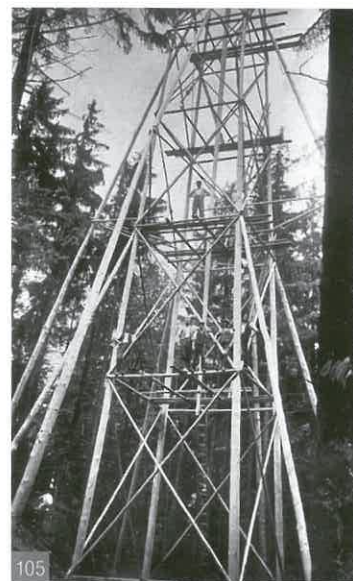
Rozhledna se nachází na vrcholu kopce Doubrava (676 m n. m.) v hřebenové lesnaté partii Vizovických vrchů asi 4,5 km jižně od města Vizovice. Dostaneme se k ní po silnici z Vizovic směrem na Slavičín, vedoucí kolmo přes hlavní hřeben Vizovických vrchů. Rozhledna, která slouží i pro telekomunikační účely, je tvořena železným stožárem vysokým 55 m. Otevřená výhledová plošina se nachází ve výšce 33,5 m a vede na ni 174 schodů. Z plošiny se naskytne nádherný výhled na Vizovické vrchy, Hostýnské vrchy se Svatým Hostýnem, Luhačovickou vrchovinu a Bílé Karpaty s Velkou Javořinou. Za dobrého počasí můžeme vidět i Beskydy s Radhoštěm a Malou Fatru. Vidíme také město Vizovice a část Zlína. Stožár byl postaven roku 2002, rozhledna pak zde byla slavnostně otevřena 17. července 2004. O atraktivnosti a navštěvovanosti tohoto místa svědčí i to, že již v první polovině minulého století zde byla postavena dřevěná rozhledna, která však časem zchátrala a v padesátých letech byla odstraněna.





104

Detail okolní krajiny s vodní nádrží Křešov



105

Dnes již neexistující triangulační věž a rozhledna s názvem Lázy se nacházela na severním okraji obce Loučka.



106

Hlavní hřeben Vizovických vrchů



107

Pestrá krajina Vizovických vrchů



108

Chladná studně. Nachází se asi 500 m západně od rozhledny Doubrava. O vodě vyvěrající ze skalního podloží kolují zvěsti, že má léčivé účinky. O popularitu tohoto místa se zasloužil kolem roku 1900 Jan Rychlík, školník z Vizovic, který na základě vyprávění sousedky, že voda z pramene vrátila jejímu, téměř slepému synovi zrak, nechal nad pramenem vytesat ve skále výklenek a do něj vložil sošku Panny Marie Lurdské. Později postavil u Chladné studně kapličku. Chladná studně se brzy stala vyhledávaným poutním místem.



109



Rozhledna Královec

Královec

Dřevěná rozhledna se tyčí na vrcholu Královec (655 m n. m.), na lesnatém hřebenu severní části Bílých Karpat asi 2,5 km východně od města Valašské Klobouky. Dostaneme se k ní po turistické značce začínající poblíž železniční stanice Valašské Klobouky, nebo ze silnice Valašské Klobouky – Brumov-Bylnice, odbočíme doleva na lesní asfaltovou cestu k rekreačnímu středisku Královec. Odtud jdeme turisticky značeným chodníkem asi 500 m k rozhledně. Rozhledna byla postavena v roce 2006 a pro veřejnost slavnostně otevřena 7. října 2006. Vznikla z podnětu Otakara Rosůlka za podpory města Valašské Klobouky v rámci projektu „Poznej krajinu Bílých – Bielych Karpat“. Jedná se o šestiochodovou dřevěnou konstrukci vysokou 21,5 m, nejvyšší zastřešený vyhlídkový ochoz je ve výšce 18 m a má pro lepší výhledovou orientaci umístěny panoramatické desky. Na ochoz vede celkem 79 schodů. Také se jí říká rozhledna Na Finiši nebo rozhledna Cyrila Bureše. Na tomto místě na Královci stála již ve 20. letech minulého století rozhledna, která zanikla roku 1945. Zajímavostí jistě je, že podobnou stavbu nalezneme na Čubově kopci u Francovy Lhoty a na slovenském území na Tlستé hore u Dohňan. Z rozhledny se nám naskytne hezký kruhový výhled. Před námi se rozprostírají vrcholky Bílých Karpat. Za nimi na Slovensku vidíme výrazný kopec Povážský Inovec. V jihozápadní části Bílých Karpat dominuje Velký Lopeník s rozhlednou a nejvyšší vrchol Bílých Karpat Velká Javořina. Směrem na severozápad vidíme město Valašské Klobouky a za ním se rozprostírají hřebeny Vizovických vrchů s kopci Doubrava a Klášťov.



Výstavba rozhledny Královec





113

Valašské Klobouky, v pozadí Vizovické vrchy



114

Výhled na Bílé Karpaty



115

Bílé Karpaty, výhled z Ploštín



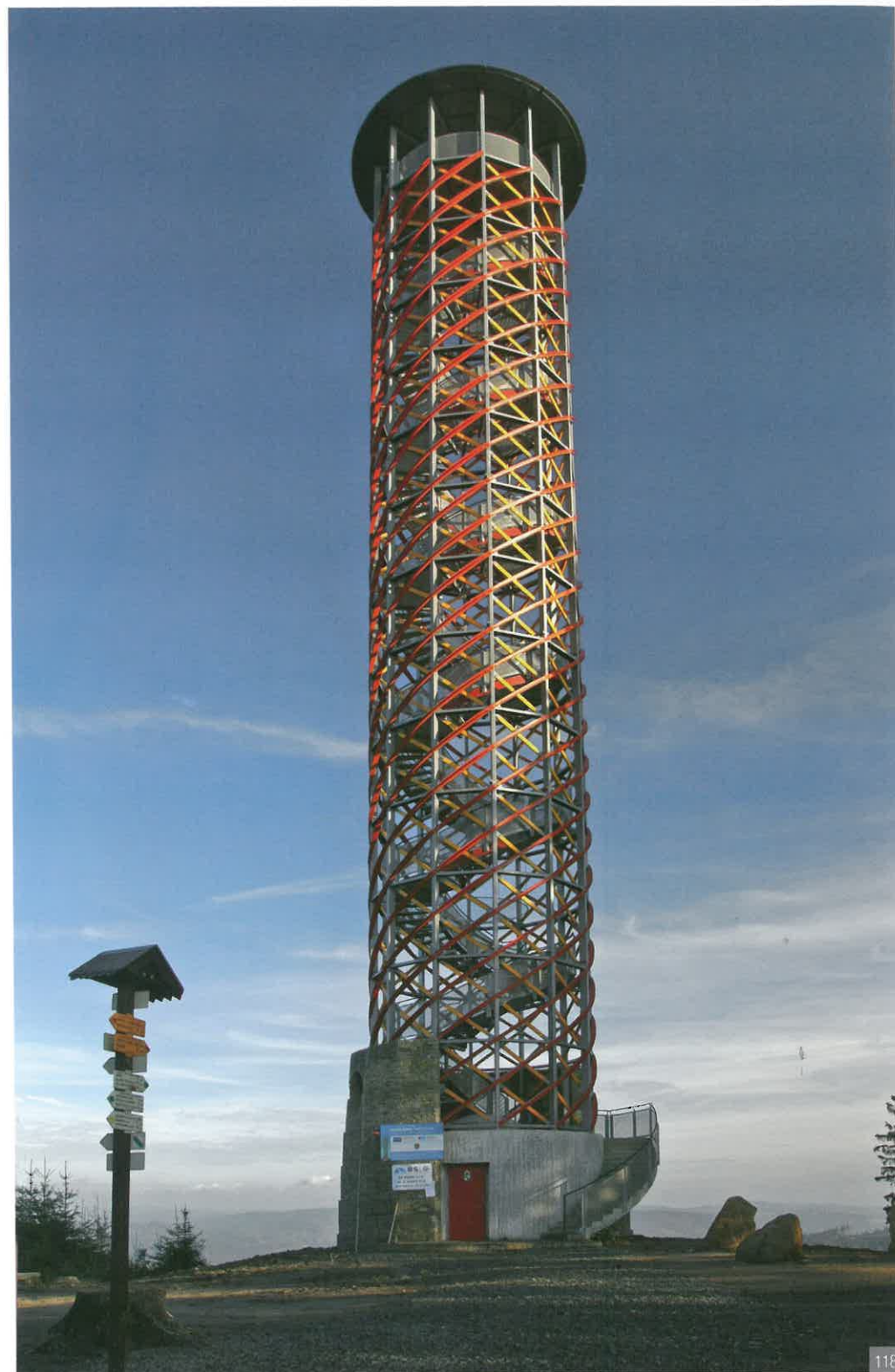
116

Březový háj na Ploštínách (739 m n. m.). Výhledové místo Ploštiny se nachází 1,7 km severovýchodním směrem od rozhledny Královec



117

Bývalá triangulační věž a rozhledna na Ploštínách



Rozhledna Vartovna

Vartovna

Rozhledna se nachází v komplexu smíšených lesů v severovýchodní části Vizovických vrchů na vrcholu Vartovna (651 m n. m.) asi 1,5 km západně od obce Seninka. Název Vartovna vznikl v období feudalismu, kdy zde stávaly (vartovaly) hlídky a ohněm hlásily blížící se nebezpečí. K rozhledně dojdeme pěšky buď z obce Seninka po turistické trase nebo z lokality Sirákov, či pod Sirákovem u Liptálu odbočíme z hlavní silnice k hájence vpravo a pěšky po zpevněné cestě pohodlně vystoupáme lesem přímo na vrchol Vartovna. Rozhlednu tvoří mohutná kovová věž vysoká celkem 37 m, postavená na kamenné podezdívce. Vyhlídková zastřešená plošina se nachází ve výšce 35 m a vede k ní 231 schodů. Rozhledna byla postavena v roce 2009 podle návrhu zlínského architekta Ivana Bergmanna. Slavnostní otevření pro veřejnost se konalo 17. listopadu 2009. Rozhledna je celoročně volně přístupná. Vstup se však nedoporučuje při špatném počasí, bouři nebo námraze. Z vyhlídkové plošiny se nám naskytne nádherný výhled na Hostýnské a Vizovické vrchy, Beskydy s Radhoštěm a Lysou horou, za pěkného počasí také na Malou Fatru, Západní Tatry – Roháče a Vysoké Tatry. Rozhledna byla postavena s finanční podporou Evropské unie v rámci programu přeshraniční spolupráce. Partnery projektu bylo Sdružení obcí Hornolidečska a sdružení obcí Púchovské doliny. Byl připraven společný projekt pro výstavbu rozhledny Vartovna u Seninky a rozhledny na Tlstej hore u obce Dohňany ve Slovenské republice. Obě stavby jsou ve stejné nadmořské výšce a jsou propojeny sítí naučných stezek.



Výstavba rozhledny



Průhledy rozhlednou vytvářejí abstraktní obrazce





Pohled na Vizovické vrchy a Javorníky (na horizontu)



Podzimní krajina Vizovických vrchů



Pohled na Vizovické vrchy od cesty k rozhledně



Slavnostní otevření rozhledny
17. listopadu 2009



Pohled na severní část Vizovických vrchů,
v pozadí Hostýnské a Vsetínské vrchy

Výhledová místa





Hrad Buchlov

Královský hrad Buchlov se nachází v centrální části Chřibů v rozsáhlém komplexu lesů 2,5 km severozápadně od městyse Buchlovice v nadmořské výšce 510 m. Je vidět z širokého okolí, působí majestátně a dominantně. Hrad byl založen v 1. polovině 13. století na strategickém skalnatém vrcholu Chřibů jako správní středisko střežící východní hranici českého království proti nájezdu vetřelců. Hrad byl postaven ve stylu gotiky, v průběhu uplynulých století byl pak přestavěn v duchu renesance a baroka. Zůstal ve velmi zachovalé podobě do současnosti. Je ukázkou postupné přeměny z obranného a strážního hradu na feudální sídlo, kde se uplatňují obytné funkce se zvýšeným pohodlím bydlení. Z hradní věže, která slouží pro veřejnost jako vyhlídka, se naskytne pěkný výhled na hluboké listnaté lesy Chřibů. Shlédneme značnou část Slovácka, Bílých Karpat a Hostýnských vrchů.



Hrad Buchlov



Hrad Buchlov od Holého kopce

129



Hrad Buchlov s vyhlídkovou věží

130



131

Výhled na Slovácko, v popředí Chřiby



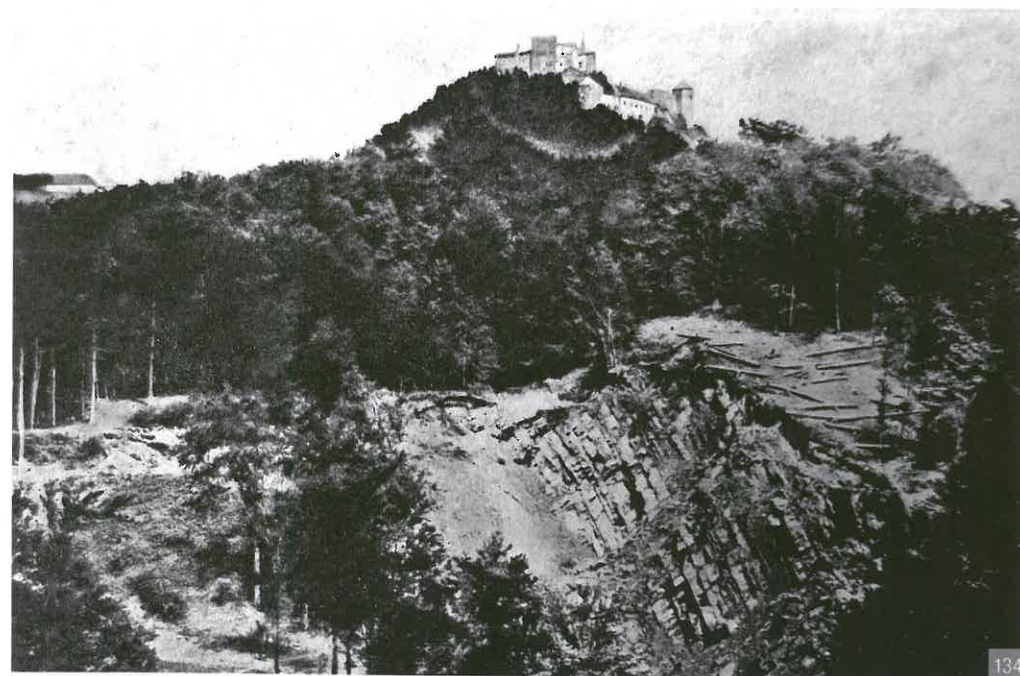
132

Bukové lesy Chřibů



133

Z Břestické skály je omezený výhled na Chřiby a Bílé Karpaty.



134

Dobová pohlednice hradu



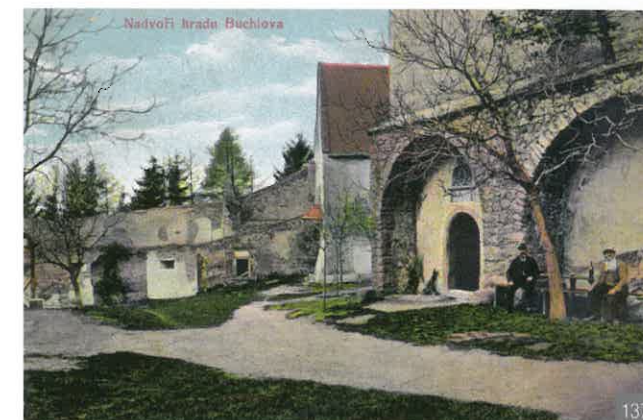
135

Asi 2 km od hradu Buchlov se nachází skalní útvar Břestická skála.



136

*Kaple svatě Barbory z roku 1673.
Kapli, zvanou také Barborka, najdeme
na kopci Modla poblíž hradu Buchlov.
Sloužila jako hrobka majitelů hradu.*



137

Nádvorí hradu, pohlednice odeslána roku 1908



138

Hrad Buchlov, pohlednice (litografie) odeslána roku 1898



Cimburk, hradní věž, v současné době nepřístupná veřejnosti



Vnitřek hradu



Přelom 19. a 20. století, okolí hradu bylo odlesněné a skýtało výhledy do krajiny

Cimburk

Zříceninu hradu Cimburk najdeme v rozsáhlém komplexu lesů vrchoviny Chřiby, 4 km východně od Koryčan. Dostaneme se k němu lesní cestou od Koryčanské vodní nádrže nebo od lokality U křížku, která se nachází u silnice Osvětimany – Koryčany, po značené turistické cestě. Hrad Nový Cimburk dal postavit Bernard z Cimburka v letech 1327 až 1333. Původně gotický hrad s francouzskými architektonickými prvky byl v období kolem roku 1610 barokně přestavěn. Roku 1645 odolal vpádu švédského vojska. Na počátku 18. století byl hrad opuštěn a postupně chátral. V současné době probíhají stavební práce na záchranu některých částí hradu.



Výhled na lesy Chřibů



Hradby Cimburku



Kazatelna. Skalní útvar, vzdálený od hradu Cimburk 1 km. Schůdky vedoucí k vrcholu skaliska byly pravděpodobně vytesány ve středověku. Na vrcholu je vytvořena plocha připomínající kazatelnu, s umístěným železným dvouramenným křížem z roku 1972. Z vrcholu je omezený výhled přes údolí Kyjovky (Stupavy) na protější hřbety Chřibů.



Kolorovaná pohlednice, kolem roku 1918



Fotografie Kazatelny z 80. let minulého století



Poblíž hradu Cimburk se nachází zajímavý skalní útvar Kozel



Zámek s vyhlídkovou věží



Pohledy na město Kroměříž

Arcibiskupský zámek Kroměříž

Zámek tvoří dominantu města Kroměříže, nachází se u severního okraje Velkého náměstí. Patří k významným památkám České republiky, je zapsán v Seznamu světového kulturního a přírodního dědictví UNESCO. Po staletí sloužil jako rezidence olomouckých biskupů a arcibiskupů. Původně na místě dnešního zámku bylo velkomoravské hradisko, později zde byl postaven gotický hrad, který byl v třicetileté válce zničen švédskými vojsky. Koncem 17. století zde byl postaven raně barokní palác italského pojetí. Součástí zámku je věž vysoká 84 m. Nechal ji postavit architekt Jan Křoupal z Grunenbergu. Při stavbě zachoval i některé části gotické a renesanční. Z věže se nám naskytne nádherný pohled na město Kroměříž, úrodné roviny oblasti Hané, Hostýnské vrchy s dominantou Sv. Hostýna.



Informační poutač na věži



Věžní schodiště



Kaplička na Křébech. Drobná sakrální stavba byla obnovena roku 2005 na kamenných základech původní stavby dnes již neexistující kaple Panny Marie Ochranné.



Okolní krajina, v pozadí Chříby

Křéby

Výhledové místo je situováno v zemědělské krajině mezi obcemi Uhřice a Koválovce-Osíčany v okrese Kroměříž. Drobné poutní mariánské místo se nachází v listnatém remízu mezi poli. Odtud můžeme vidět Drahanskou vrchovinu, Chříby a Litenčickou pahorkatinu.



Mezi vzácnou květenou Křébů patří len rakouský



Poblíž poutního místa Křéby se nachází národní přírodní památka Křéby, travnaté stráně s chráněnými druhy rostlin



Výhled z kapličky



Poutní místo Křéby



160

Vrcholová výhledová cesta na Velké Javořině procházející podél státní hranice se Slovenskou republikou



161

Velká Javořina

Výhledové místo se nachází na hlavním hřebenu Bílých Karpat, na cestě vedoucí podél společné hranice mezi Českou a Slovenskou republikou na kótu Velká Javořina (970 m n. m.). Nejkratší cesta je sem z obce Květná, asi 4,5 km lesem po turistické značce. Konají se zde každoročně slavnostní setkání Čechů a Slováků. Z hřebenové části je možné vidět podstatnou část Slováků a značnou část pohorí Bílé Karpaty.



162

Výhled od státní hranice směrem na Bílé Karpaty na moravské straně



163

Národní přírodní rezervace Javořina nacházející se poblíž státní hranice



164

Zámek Nový Světlov



165

Výhled z věže, v pozadí Bílé Karpaty



166

Pohled na zámek, rok 1923



167

Věž zámku

Nový Světlov

Zámek Nový Světlov se nachází na okraji města Bojkovice, na kopci nad soutokem Olšavy a Koménky. Původně zde stál roku 1480 pozdně gotický hrad Nový Světlov. Byl to obranný a strážní hrad, který měl bránit a odrážet útoky cizích vetřelců. Název Světlov má pravděpodobně původ v tom, že se ohněm prováděla signalizace do vnitrozemí v případě nebezpečí. V průběhu 19. století byl hrad přestavěn na zámek tudorovského slohu. Jedná se o jednu z nejdokonalejších staveb ve slohu tudorovské gotiky na Moravě. V současné době nový majitel provedl celkovou rekonstrukci zámku včetně zámecké věže. Ze zámecké věže, která má od července roku 2011 stanovený otevírací režim pro veřejnost, je možné vidět malebnou krajinu Bílých Karpat a Vizovických vrchů.



168

Bojkovice a okolí



169

Výhledová trasa začíná na Pustevnách



170

Socha Radegasta – původní socha pohanského boha Radegasta zhotovená Albinem Poláškem zde byla umístěna roku 1931. Vlivem nepříznivých klimatických podmínek chátrala. V 1998 byla nahrazena kopií sochy vyhotovenou z žuly.



171

Pustevny. Rekrečně sportovní areál na hřebeni Beskyd, v nadmořské výšce 1 010 m. K rekreaci slouží komplex dřevěných srubových staveb navržených a postavených v secesním slohu slovenským architektem Dušanem Jurkovičem.

Pustevny, Cyrilka, Radhošť

Vrcholová výhledová trasa v Moravskoslezských Beskydech, dostaneme se k ní z Rožnova pod Radhoštěm po silnici směrem na Prostřední Bečvu, odbočkou vlevo na Pustevny, nebo z Frenštátu pod Radhoštěm do Trojanovic a odtud pěšky po turistické trase či lanovou dráhou na Pustevny. Trasa je dlouhá 4,5 km, začíná u Pusteven, pokračuje k výhledovému altánu Cyrilka, dále k soše Radegasta a následně na vrchol Radhošť (1 129 m n. m.) ke kapli svatých Cyrila a Metoděje.



172

Kaple svatých Cyrila a Metoděje. Dřevěná kaple se nachází na vrcholu Radhoště (1 129 m n. m.). Kaple má výhledovou zvonici s nádhernými výhledy na Moravskoslezské Beskydy. Před kaplí je umístěno sousoší svatých Cyrila a Metoděje.



Výhled na Beskydy z Radhoště



Cyrilka. Vyhlídkový altán, odkud je možné vidět Frenštátskou kotlinu a okolní Beskydy s Čertovým mlýnem, Kněhyní, Lysou horou a Slovensko.



Dnes již neexistující triangulační a výhledová věž na Radhošti



Pustevny nesou jméno po poustevnících, kteří zde žili ještě ve druhé polovině 19. století.



Socha Radegasta, pohlednice z 30. let 20. století



Radhošť, pohlednice z roku 1910



Hluboké lesy Beskyd



Kaplička na Pustevnách



Zimní západ slunce, pohled od Pusteven



Křivolaké buky poblíž sochy Radegasta



Pohled na Pulčín – Hradisko



Výhledové místo je v okrajové skalní skupině, vrcholová kniha



U vrcholového výhledového místa se nachází buk tvořený čtyřmi kmeny

Výhled ze skal

Pulčín, Hradisko

Výhledové místo se nachází v jihozápadní části Javorníků. Dostaneme se k němu z obce Pulčín, odkud úvozovou cestou vystoupáme severně 1 km k jihozápadnímu okraji skalního města, kde se nachází vrcholová vyhlídka. Odtud je omezený výhled na valašskou pasteveckou krajinu skládající se z drobných luk a mezí porostlých bohatou směsí dřevin.



Pohled na skalní město



Zámek s vyhlídkovou věží

188

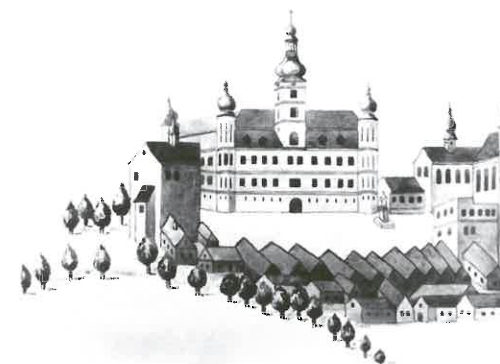


Pohledy ze zámecké věže na město Vsetín

189

Zámek Vsetín

Renesanční zámek se nachází ve městě Vsetín na Horním náměstí. Zámek s parkem tvoří dominantu města. Byl postaven v prvním desetiletí 17. století na základech tvrze z poloviny 15. století, na vyvýšení pravého břehu řeky Bečvy. Původní tvrz střežila cestu do Pováží. Zámek v roce 1708 vyhořel, zůstaly jen holé zdi. Následně byl přestavěn a upraven v klasicistním slohu. V padesátých letech minulého století došlo k poškození zámeckých interiérů, proto byla provedena generální oprava a zámek byl veřejnosti opět představen až v roce 1975. V dnešní podobě se jedná o budovu složenou ze čtyř křídel, s vnitřním arkádovým dvorem a s průčelní hranolovitou věží vysokou 55 m. Z věže se nám naskytne pěkný pohled jak na město, tak na část Hostýnských vrchů, Vsetínských vrchů a Javorníků.



Kresba zámku z 18. století, autor Mesarož



Fotografie Vsetína a zámku z roku 1949, také zachycuje událost „Výstava Valašsko v práci – zábavný park“

191



Pohled na město Vsetín

192



193

Bludný



194

Hostýnské a Vsetínské vrchy

Bludný, Maruška

Výhledové místo Bludný nalezneme v Hostýnských vrších v pásnu vrcholových luk vklíněných mezi lesní porosty. Vede k němu od rekreačního areálu Troják zpevněná místní cesta tvořící zároveň turistickou trasu. Od Trojálu je vzdáleno 3,5 km. Je tvořeno mírným vrcholem, kóta 659 m n. m. Z Bludného se nám otvírá krásný pohled na centrální část Hostýnských vrchů s dominantou Kelčského Javorníku a Vsetínské vrchy.



195

Cestou od Trojálu na Bludný po 1,8 km procházíme kolem výhledového místa Maruška (664 m n. m.). Nachází se zde meteorologická stanice, která byla postavena a dána do provozu roku 2005, v prosinci 2006 byla provedena její automatizace. Má pro svou polohu bez terénních překážek velký význam především pro měření rychlosti větru. Zde byl 1. března 2008 zaznamenán nárazový vítr o nárazech až 155 km/h.



196

Pohled na Hostýnské vrchy



197

Východ slunce nad Hostýnskými vrchy



Květnaté louky na vrchu Ochmelov



Pohled na hlavní hřeben Javorníků

Ochmelov

Výhledové místo Ochmelov se nachází ve Vsetínských vrších nad údolím Losový, asi 2 km severně od obce Huslenky, na odlesněném vrcholu vysokém 733 m n. m., kde je umístěn telekomunikační stožár (nepřístupný veřejnosti). Vede k němu turistická trasa. Z Ochmelova se nám naskytne jedinečný výhled do údolí Vsetínské Bečvy a na nezapomenutelné panoráma Javorníků.



Vstavač mužský, vzácný druh rostliny nacházející se v okolí Ochmelova



Javorníky



Pohled směrem k Beskydům



203

Výhledy začínají poblíž zvonice



204

Výhled na Vsetínské vrchy

Soláň

Výhledové místo Soláň můžeme najít v hřebenové partii Vsetínských vrchů poblíž silnice vedoucí z Velkých Karlovic severním směrem do Prostřední Bečvy. Je tvořeno turistickou cestou, která se napojuje ze silnice, prochází sportovním areálem a pokračujeme od zvonice pod kótu Soláň (860 m n. m.). Ze Soláně se nám naskytne nezapomenutelný výhled na hornatou krajinu Vsetínských vrchů, Beskyd a Javorníků.



205

V okolí zvonice jsou umístěny dřevěné sochy



206

Výhled na Vsetínské vrchy a Beskydy



207



208

Výhledové místo U Javora



209

U Javora

Výhledové místo s názvem U Javora najdeme poblíž silnice vedoucí z Valašského Meziříčí přes Velkou Lhotu a dále směrem na přehradu Bystřička. Výhledové místo se nachází asi 0,5 km od Velké Lhoty na louce pod mohutným javorem, v nadmořské výšce 573 m. Naskytne se nám pěkný výhled na Beskydy a Vsetínské vrchy.



210

Přehrada Bystřička, jedna z nejstarších hrází ve střední Evropě. Byla vybudována v letech 1907–1912 jako zásobárna vody pro navrhovaný kanál Odra – Dunaj. V současné době má význam jako ochrana před povodněmi a slouží především pro letní rekreaci.



211

Pohled na Zubří, v pozadí Veřovické vrchy (součást Beskyd)



212

Pohled na Vsetínské vrchy



213

Hrad Brumov



214

Pohled na město Brumov-Bylnice

Hrad Brumov

Hrad Brumov se nachází v severní části Bílých Karpat na okraji města Brumov-Bylnice na kopci poblíž tří rybníků. Byl založen v první polovině 13. století za vlády Přemysla Otakara I. v pozdně románském slohu jako obranný a strážní hrad, který měl střežit Vlárský průsmyk, jímž vedla obchodní stezka z Moravy do Uher. Byl důležitou vojenskou a strategickou pevností. Ve druhé polovině 15. století nastalo přestavování hradu a jeho prostorové rozšiřování. Části hradu byly několikrát budovány ve stylu renesance a baroka. V 18. století plnil již funkci správního střediska a sídla panství. Po požáru roku 1820 byl opuštěn a postupně používán jako zdroj kamene pro stavbu pivovarských sklepů. V současné době jsou zachovány zbytky plášťových zdí s jednou baštou, věží a sklepení. Z věže bašty se naskytne pohled na město Brumov-Bylnice, Vlárský průsmyk a okolní vrchy Bílých Karpat.



215

Okolí hradu



216

Nádvoří



217

Podoba hradu z počátku 18. století



218

Výhledové místo na hradu Brumov, v pozadí severní část Bílých Karpat



219

Podoba hradu s podzámčím z konce 19. století



220

Pohled od hradní zdi na město Brumov-Bylnice



221

Hradní nádvoří a nově opravená studna



222



Klášťov, vrcholový skalní útvar Čertův kámen



Archeologický výzkum



Skalní mísa

Klášťov

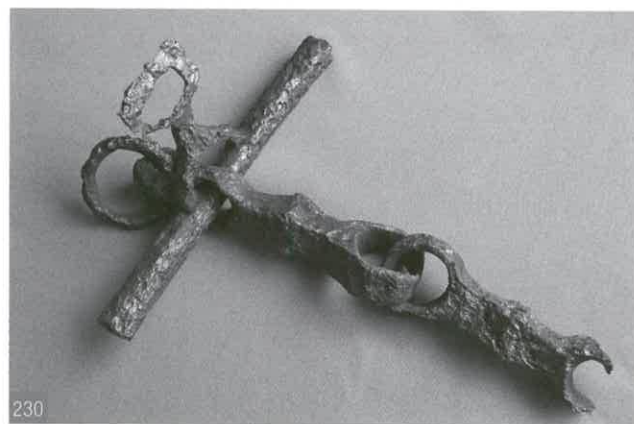
Nejvyšší vrchol hlavního lesnatého hřebene Vizovických vrchů Klášťov (753 m n. m.) se nachází asi 3 km severně od obce Vysoké Pole. Dostaneme se tam z turistické cesty, která vede po hlavním hřebenu Vizovických vrchů s malou odbočkou na vrchol Klášťov. Klášťov je významná archeologická lokalita. První hradiště zde bylo zbudováno v době halštatské na přelomu pozdní doby bronzové a starší doby železné v rozmezí let 900–750 př. n. l. Obnoveno bylo v době Velkomoravské říše, kdy dosáhlo největšího rozmachu a stalo se centrálním hradištěm v široké oblasti jižního Valašska. V současné době jsou v terénu patrné zbytky kamenného valu. V letech 2005–2006 zde probíhal archeologický výzkum pod vedením PhDr. Jiřího Kohoutky, bylo vyzvednuto ze země 450 železných předmětů z období Velké Moravy. Pravděpodobně zde bylo kultovní místo, kam lidé přinášeli cenné železné předměty jako oběti slovanskému bohu ohně a bouře Perunovi. Jednalo se o zemědělské nářadí a výbavu jezdecké družiny. Pokud se potvrdí hypotéza archeologů, bude Klášťov prvním prokázaným obětním místem z doby Velké Moravy ve střední Evropě. Z Klášťova je omezený výhled na Vizovické vrchy a Bílé Karpaty.



Naučný okruh Dr. Jiřího Kohoutky zobrazující archeologický výzkum a historii Klášťova



Vizovické vrchy



Archeologické nálezy na Klášťově



Vizovické vrchy, v pozadí Bílé Karpaty



Pohled na Klášťov, dobová pohlednice



Pohled na hrad Lukov, vlastní hrad je od předhradí oddělen hlubokým příkopem, přes něj vede opravený most.



Výhled z hradu Lukov na Hostýnské vrchy



Krátky, přírodní památka, nachází se 200 m jižně od hradu Lukov.

Hrad Lukov

Hrad Lukov se nachází asi 1 km severně od obce Lukov na zalesněném kopci se skalním podloží v nadmořské výšce 510 m. Patří k jednomu z největších hradních komplexů východní Moravy. Můžeme zde vidět úseky hradebních zdí, most na kamenných pilířích, vstupní hranolovou věž, sklepní prostory a předhradní příkopy. Královský hrad Lukov byl vystavěn začátkem 13. století za vlády moravského markraběte Vladislava Jindřicha jako centrum vojenské, soudní a hospodářské správy pro oblast předhůří Hostýnských vrchů. Na sklonku třicetileté války byl hrad vypálen švédskými vojsky. Koncem 18. století byl definitivně opuštěn a následně rozebírán na stavební materiál. V současné době provádí opravy hradu Spolek přátel hradu Lukova. Z hradní vyhlídky je možné vidět Hostýnské vrchy a na horizontu rovinu Hané.



Oprava mostu na hradu, snímek z roku 1951



Pohled na hrad, snímek z roku 1940



Poblíž hradu se nacházela rozhledna, dnes již neexistuje



Pohled od telekomunikačního stožáru na Luhačovickou vrchovinu a Vizovické vrchy

Na Nivách, Pláňavy

Výhledové místo se nachází asi 800 m jihozápadně od obce Štítná nad Vláří. Je tvořeno pastvinou kolem telekomunikačního stožáru, nedaleko kóty Na Nivách (512 m n. m.). Naskytne se odtud nádherný pohled na panorama severní části Bílých Karpat a Vizovických vrchů. Asi 4 km jihovýchodním směrem od kóty Na Nivách se nachází další výhledové místo Pláňavy. Dostaneme se k němu od jižního okraje obce Brumov-Bylnice, místní části Svatý Štěpán po turistické trase 2 km přes les nebo od obce Štítná nad Vláří jihovýchodně po místní komunikaci. Místo je tvořeno vrcholovou loukou s altánkem. Je odtud nezapomenutelný pohled na část Bílých Karpat, Vizovických vrchů a Vlářský průsmyk.



240

Okolí Štítné nad Vláří, Luhačovická vrchovina



241

Pláňavy



242

Vrchol Maková se sochou Přátelství

Maková

Výhledové místo Maková představuje mírný vrchol v zemědělské krajině pod názvem Maková (338 m n. m.), který se nachází 1 km západně od Napajedel. Dostaneme se k němu z Napajedel po silnici směrem na Halenkovice, z níž asi po 1 km odbočíme vlevo na místní komunikaci vedoucí na Makovou. Z návrší se nám otevře krásný pohled na Chřibý, Bílé Karpaty, Hostýnské vrchy, údolí řeky Moravy, města Otrokovice a Zlín.



243

Okolí Makové



Baťův mrakodrap



Výhledy z Baťova mrakodrapu na město Zlín



Výtah a zároveň pracovna šéfa firmy, s telefonem, umývadlem, foto z 2. 10. 2010 u příležitosti Dne Zlínského kraje.



Baťův mrakodrap

Bývalá správní budova č. 21 firmy Baťa zvaná mrakodrap se nachází se v centru Zlína v rozsáhlém továrním areálu tehdejších Baťových závodů. Byla postavena podle návrhu architekta Vladimíra Karfíka. Stavba byla zahájena roku 1936 a dokončena roku 1938. Je 77,5m vysoká a v tu dobu patřila k nejvyšším objektům ve střední Evropě. Při stavbě bylo použito nejmodernějších technologií, jako je potrubní pošta, klimatizace, výtahy včetně páternosterového výtahu pro místní dopravu mezi etážemi. Při rekonstrukci budovy byla v posledním 16. podlaží provedena úprava vyhlídkové terasy, kterou nyní zdobí květinové záhony a malá vodní plocha. V současné době je budova sídlem Zlínského kraje a Finančního úřadu. Z vyhlídkové terasy je pěkný výhled všemi směry na Zlín, zaujme nás pohled na bývalé Baťovy závody.



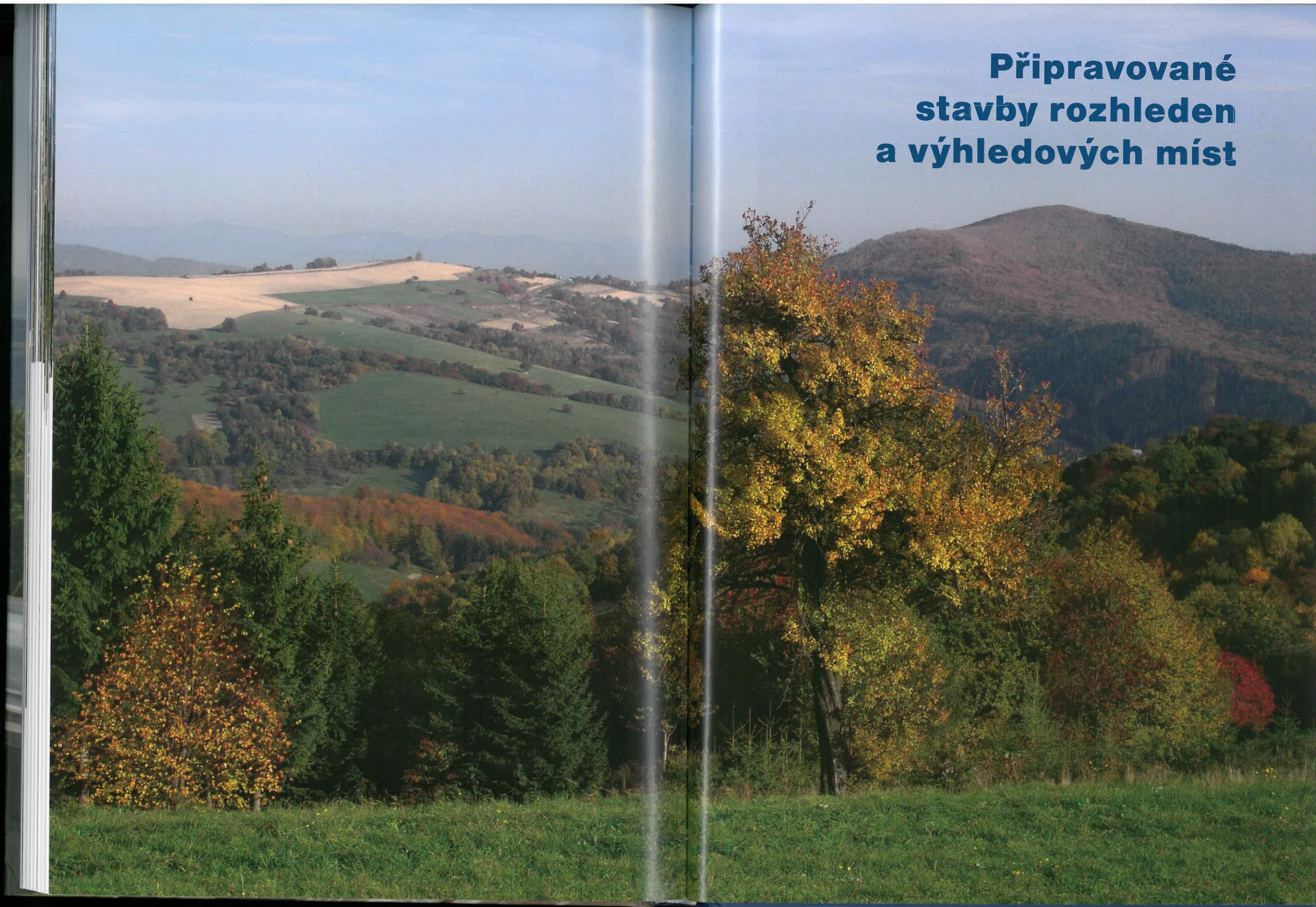
Skelet budovy, železobetonová konstrukce, stěny se vyzdívaly cihlami



Výstavba budovy, snímky z roku 1937



**Připravované
stavby rozhleden
a výhledových míst**





252

Rožnovská radnice a Měšťanský dům



253

Valašské muzeum v přírodě, kostel sv. Anny, z Větrčovic



254

Klátové úly s obličejovými česly



255

Výstavba rozhledny

Jurkovičova rozhledna

Rozhledna je v současné době ve výstavbě. Nachází se na Karlově kopci poblíž Valašského muzea v přírodě na okraji Rožnova pod Radhoštěm. Dostaneme se k ní od Valašského muzea v přírodě, jeho horní části Valašské dědiny, k vrcholu kopce, či ze spodního parkoviště lázeňským lesním chodníkem. Architektura rozhledny bude realizována v duchu stylu architekta Dušana Jurkoviče jak ve hmotě, v detailech a opracování povrchu, tak v barevnosti. Výška rozhledny bude 31 m, vyhlídková plošina je navržena ve výšce 18 m. Jako materiál bude použit kámen a dřevo. Z rozhledny návštěvníci uvidí část Beskyd, Radhošť s kaplí svatých Cyrila a Metoděje, Javorníky, Vsetínské vrchy a Rožnov pod Radhoštěm.



Architektonické řešení rozhledny vychází z kolorovaného nákresu slovenského architekta Dušana Jurkoviče z roku 1896.



257



Rozestavěná rozhledna



Výhled na Zlínskou vrchovinu

Hostišová

Rozestavěná rozhledna se nachází na kopci Strážní při severovýchodním okraji obce Hostišová. Dne 19. června 2010 byl slavnostně položen její základní kámen. Po dokončení bude z rozhledny možné vidět Hostýnské vrchy, Chřibý, část Zlína.



V blízkosti nové stavby můžeme vidět dnes již nefunkční rozhlednu, která byla postavena na malém vodojemu.



Zámek Dřínov

Zámek Dřínov

Zámek s věží a zámeckým parkem se nachází v centru obce Dřínov asi 12 km západně od Kroměříže. Byl postaven na začátku 18. století na místě staré tvrze zmiňované již v roce 1414. Zámek dvakrát vyhořel, po posledním požáru byl barokně upraven. Poslední úpravy zámku byly dokončeny roku 1875 ve stylu tudorovské gotiky. Po roce 1945 sloužil zámek jako sídlo zemědělského družstva, byly zde sklady a garáže, ale i kino, knihovna a kulturní sál obce. Zámek postupně chátral, až dospěl do havarijního stavu, který vylučoval i dosavadní využití. Soudobý majitel začal roku 1996 zámek opravovat a uvažuje do budoucna se zpřístupněním zámecké věže veřejnosti. Věž je vysoká 33 m, jsou z ní vidět Hostýnské vrchy s Hostýnem, Chřibý s rozhlednou Brdo, Vyškovsko a Olomoucko se Svatým Kopečkem.



Výhledy ze zámecké věže



Původní věžní schodiště



Pohled na Dřínov, v pozadí rozsáhlé území Hané



Nádvoří zámku Dřínov, dobový snímek



Budoucí výhled na Hostýnské vrchy, Vsetínské vrchy, Beskydy, Javorníky, Chřiby a Oderské vrchy.

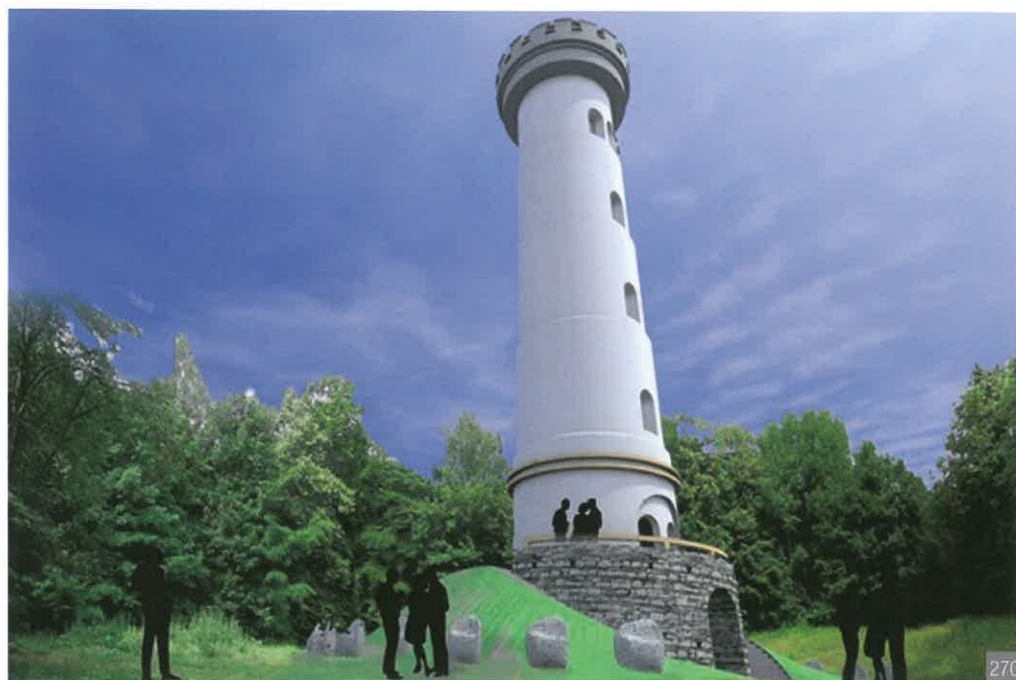
Kelčský Javorník

Nejvyšší vrchol Hostýnských vrchů Kelčský Javorník (865 m n. m.) je vzdálen 6 km západně od Bystřice pod Hostýnem. Vede k němu turistická trasa z Loukova, Rajnochovic nebo z Podhradní Lhoty. Na vrchu se nachází telekomunikační věž, která není přístupná veřejnosti. Poblíž vrcholu při hranici přírodní rezervace Kelčský Javorník je vytipováno místo pro budoucí rozhlednu.



Na vrcholu můžeme navštívit přírodní rezervaci Kelčský Javorník, smíšené lesní porosty s převahou původních druhů dřevin





Grafické zpracování navržené rozhledny

Pepčín, Hradčovice



Rozhledna Pepčín je navržena na zalesněném vrchu (352 m n. m.) nacházejícím se mezi Drslavicemi a Vlčnovem. Zpracovaný návrh rozhledny připomíná teleskopicky se vysouvající segmenty, celková výška bude 31,2 m, výška ochozu 27 m. Začátkem dvacátého století zde byl postaven rodinný zámek hraběte Kounice v pseudorománském slohu, zámek byl zdevastován a v roce 1981 srovnán se zemí. V případě postavení rozhledny bude vidět Hlucká pahorkatina, Vizovické vrchy a Bílé Karpaty.

Dobová pohlednice bývalého zámku hraběte Kounice.

Komonec

Vrchol Komonec se nachází ve střední části hlavního hřebene Vizovických vrchů v nadmořské výšce 672,3 m. Je přístupný po lesních cestách z obce Horní Lhota a Provodov. Na vrcholu Komonec je uvažováno o vybudování rozhledny. Odtud by bylo vidět Hostýnské vrchy, Chříby a Bílé Karpaty.

Rozhledny mikroregionu Východní Slovácko

Tento mikroregion sdružuje šest obcí z podhůří Bílých Karpat a plánuje vybudovat v roce 2011 šest rozhleden, a to v katastrech obcí Bánov, Bystřice pod Lopeníkem, Korytná, Nivnice, Suchá Loz a Vlčnov. Rozhledny budou celodřevěné, vysoké 17 m a výhledové místo bude ve 12 m.



Nedokončená stavba rozhledny u Vlčnova

**Rozhledny mimo
Zlínský kraj, které
s krajem souvisejí**





Rozhledna Travičná

Travičná

Rozhlednu najdeme v Jihomoravském kraji v okrese Hodonín, 6 km jihovýchodně od Strážnice, asi 500 m západně od rekreačních objektů Lučina, u vrcholu Travičná (379,7 m n. m.). Můžeme se k ní dostat ze silnice vedoucí z Radějova do Tvarožné Lhoty odbočením vlevo na zpevněnou místní komunikaci vedoucí k rozhledně. Jedná se o železnou telekomunikační věž vysokou 52,6 m, s výhledovou plošinou pro veřejnost ve výšce 33,6 m. Ve spodní části objektu jsou instalovány panely o přírodních a historických zajímavostech Bílých Karpat a blízkých obcích. Byla postavena roku 2000 a slavnostně otevřena 29. dubna 2001. Z rozhledny se otvírá krásný pohled na Bílé Karpaty s vrcholem Velká Javořina, Ždánický les, Chřiby s dominantou hradu Buchlov, těžební jezera u Ostrožské Nové Vsi, Hostýnské a Vizovické vrchy a Pálavu.



Rozptýlená zeleň na loukách Bílých Karpat



Krajina Slovácka



Rozhledna Dohňany



Výhledy na Biele Karpaty

Rozhledna Púchovskej doliny, Dohňany

Rozhledna se nachází ve Slovenské republice, v Žilinském samosprávném kraji v lesnatém hřebenu pohoří Biele Karpaty na kótě Tlstá hora (651 m n. m.), asi 3 km jihozápadně od obce Dohňany. Z České republiky se k ní dostaneme po silnici směrem z Horní Lidče na Púchov. 14 km od státní hranice v obci Dohňany odbočíme vpravo na místní komunikaci a za obcí pokračujeme pěšky po louce a lesem na vrchol Tlsté hory. Rozhledna je umístěna na betonovém podstavci, který má základy do hloubky 3 m. Je celodřevěná, vysoká 21,5 m, má 6 poschodí. Slavnostně otevřena byla 17. října 2009. Z rozhledny je možné vidět Malou Fatru, Klak, Strážovské vrchy, Javorníky a Kysucké vrchy. Byla postavena v rámci projektu „Rozhledny Hornolidečska a Púchovské doliny na kótách 651 m n. m.“, kdy na české straně byla postavena rozhledna Vartovna u Seninky.



Stavba rozhledny



Rozhledna Stratenec

Stratenec

Dřevěná rozhledna se nachází ve Slovenské republice poblíž státní hranice s Českou republikou, v hřebenové části pohoří Javorníky, asi 4,5 km od rekreačního areálu Kasárna. Vede k ní silnice z Velkých Karlovic údolím Podfaté až na hranici do areálu Kasárna. Odtud dále po turistické značené cestě lesnatým hřebenem na vrchol Velký Javorník (1 071 m n. m.), po hřebeni na plochý vrchol Stratenec (1 055 m n. m.), kde se nachází rozhledna. Byla postavena roku 2008. Má výšku 10,6 m, výhledová plošina je ve výšce 7 m. Můžeme vidět nádherné panoráma Moravskoslezských Beskyd s Lysou horou a Radhoštěm, Vsetínských vrchů, Javorníky, za dobré viditelnosti i Malou Fatru.



Pohled na Javorníky na slovenské straně





284

Výhledy z vrcholové cesty vedoucí na Kasárna



285

Křivolaké buky v chráněném území
Velký Javorník na slovenské straně



286

Dvojkříž na Velkém Javorníku (1 071 m n. m.), postavený
v červnu 2007, slavnostně otevřený a vysvěcený při
příležitosti 54. srazu slovenských turistů 7. 7. 2007.



287

Výhledy na Beskydy z vrcholové cesty



288



289



290

Skály u Hošťálkové v současné době skýtají výhled na severní část Hostýnských vrchů. Zhruba do 20 let doroste okolní lesní porost a výhled se tak ztratí.

Závěr

Rozhledny byly ve Zlínském kraji většinou postaveny na vrcholových místech bez lesa nebo v lesních porostech, které svoji výškou převyšovaly a zajišťovaly rozhled do krajiny. Složitější je to s některými místy, u nichž možnost výhledu prochází vývojem. V určitém období můžeme z takového místa vidět daleko do krajiny, následně kolem vyrostle les a výhled úplně zmizí. Výhledy nám skýtají vrcholy a skalní útvary, které vlivem vykácení vzrostlých stromů byly obnaženy, staly se menší dominantou v krajině. Jako příklad můžeme uvést skalní útvary Hošťálkové, které se nacházejí v Hostýnských vrších 2 km jihozápadně od obce Hošťálková.

Některé rozhledny byly v minulosti zrušeny. Ať již to byly zmíněné triangulační věže nebo rozhledna na Tlusté hoře ve Zlíně.



291

Skalní útvar Komínky, který se nachází na zalesněném hřebetu Chřibů 2,5 km jihovýchodně od Kostelan, je v současné době zarostlý lesem. V minulých stoletích měly Komínky význam jako ohňová hora, byl zde zapalován oheň, který signalizoval nebezpečí pro obyvatele před blížícími se nepřátelskými vojsky.



292

Položení základního kamene budoucí rozhledny na Tlusté hoře u Zlína dne 1. května 1927 za účasti starosty města Zlína D. Čipery.



294

Bývalá rozhledna na Tlusté hoře, dnes již neexistuje.

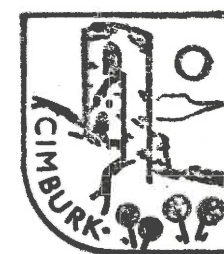
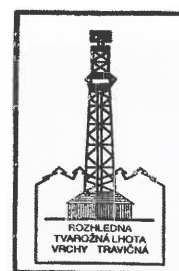
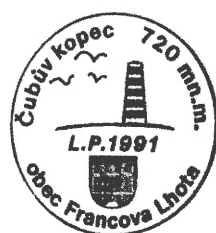


293

Lidé si často v blízkosti svého bydliště v místech, které se jim zalíbilo, umístí lavičku, postaví altánek nebo jiný objekt. Drobná kamenná stavba se nachází mezi obcemi Březolupy a Svárov na Uherskohradištsku. Je postavena na studni. Jedná se o soukromou stavbu. Je odtud výhled na Vizovické vrchy a Zlínskou vrchovinu.

Razítka

Razítka je možné u některých rozhleden a výhledových míst získat buď přímo na místě nebo v informačních centrech, obecních úřadech a v pohostinstvích.





Literatura

Kohoutek Jiří, Hrady jihovýchodní Moravy, Zlín: Archa 1995
Mackovčin Peter, Jatiová Matilda a kol., Zlínsko, Chráněná území ČR II., Agentura ochrany přírody a krajiny ČR a EkoCentrum Brno, Praha 2002
Maur Eduard, Paměť hor – Šumava, Říp, Blaník, Hostýn, Radhošť, Havran 2006
Miškovský Pavel, Naše rozhledny, 2. opr. vydání, Praha: Dokořán 2005
Pala Josef, Svatý Hostýn, Hostýn: Matice svatohostýnská, 2007
Pohorecký Vladimír, Po stopách triangulačních věží a dalších turistických zajímavostí Čech a Moravy, Libri Praha 2005
Pohorecký Vladimír, Tipy na výlet po rozhlednách a starých hradech 6, Radioservis, a.s., ve spolupráci s Českým rozhlasem, Praha 2010

Internetové stránky – rozhledny.webzdarma.cz

Internetové stránky – www.hrady.cz

Internetové stránky – cs.wikipedia.org

Internetové stránky – www.GISarchstudio.cz

Internetové stránky – www.zlin.eu

Údaje z informačních panelů obcí, rozhleden, vyhlídkových míst a naučných stezek

Použité fotografie

Blanka Bučková: 42

Vilém Bystroň: 94, 95 100

Michal Girgel: 1, 4, 7–12, 15, 16, 19–41, 43–45, 47–52, 54–62, 64–69, 71–73, 75–86, 88–93, 96–99, 101–104, 106–110, 113–116, 118–133, 135, 136, 139–140, 142–145, 148–165, 167–174, 179–189, 192–216, 218, 220–224, 226–228, 233–235, 239–248, 252–255, 257–265, 268, 269, 272–276, 278, 281, 282, 284–291, 294

Miroslav Kovařík: 13, 46

Pavel Kuča: 63, 70

Tomáš Svačina: 2, 267

Pavel Šnajdra: 53, 283

Marie Špiritová: 74

soukromá sbírka Jiřího Blahy: 14, 141

soukromá sbírka Jaroslava Hrabce: 3, 5, 6, 166

soukromá sbírka Vojtěcha Rosůlka: 17, 18

soukromá sbírka Jaroslava Tvrdoně: 271

soukromá sbírka Bořka Žižlavského: 137, 138, 146, 147

archiv GISarchstudio Luhačovice: 270

archiv obce Dohňany: 277, 279, 280

archiv obce Francova Lhota: 87

archiv obce Loučka: 105

archiv města Rožnov pod Radhoštěm: 256

archiv města Valašské Klobouky, Karel Bednář: 111, 112

archiv Muzea regionu Valašsko, příspěvková organizace, Vsetín: 190, 191

archiv Městského muzea Brumov-Bylnice: 217, 219

archiv Městského muzea Valašské Klobouky: 117

archiv Muzea jihovýchodní Moravy ve Zlíně: 225, 229–232

archiv Muzea Kroměřížska: 266

Sbírka písemností a tisky Valašského muzea v přírodě v Rožnově pod Radhoštěm: 175–178

Státní okresní archiv Uherské Hradiště: 134

Státní okresní archiv Zlín: 236–238, 249–251, 292, 293

Rozhledny a výhledová místa Zlínského kraje

Michal Gírgel

Vydal Zlínský kraj v roce 2011, první vydání

Odborná spolupráce: Alan Urc

Grafická úprava, dtp: Petr Zákutný

Mapové podklady: Krajský úřad Zlínského kraje, ČR 200 © SHOCart, spol. s r. o.

Jazyková úprava: Eva Husáková Kočíčková, Jan Pavelka

Tisk: H.R.G. spol. s r.o.

Náklad: 2 000 kusů

ISBN 978-80-260-1203-0