

Záplavová území

Plán pro zvládnání povodňových rizik v povodí Dunaje

Povodí Moravy, s.p.

Ing. Iva Jelínková

tel: 541 637 393, 724 230 525

E-mail: jelinkovai@pmo.cz

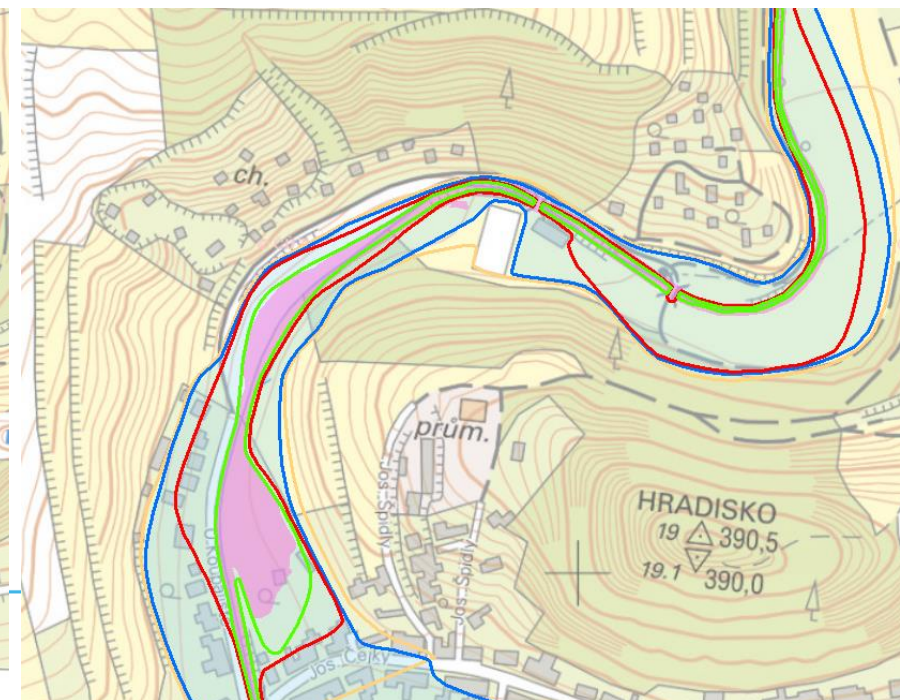
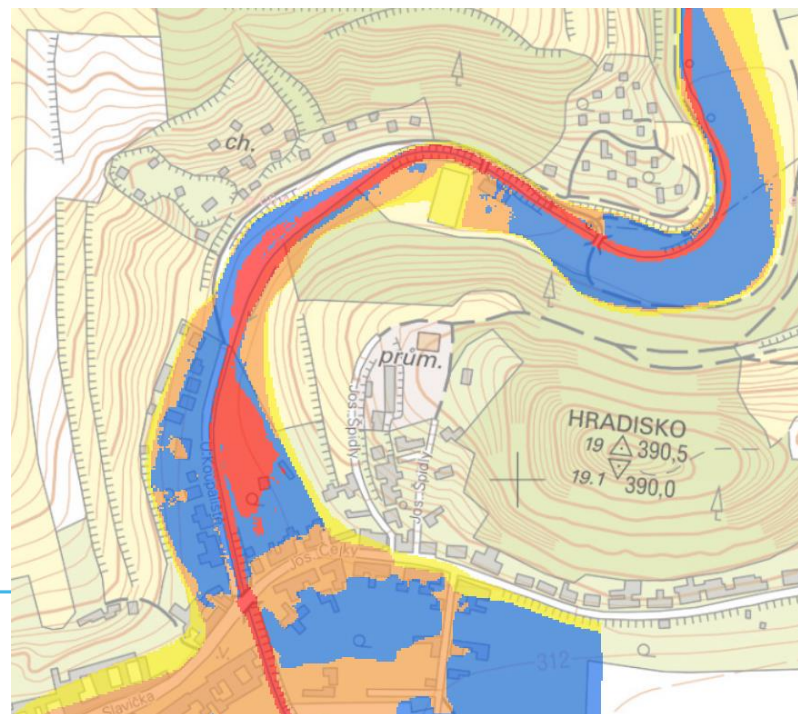
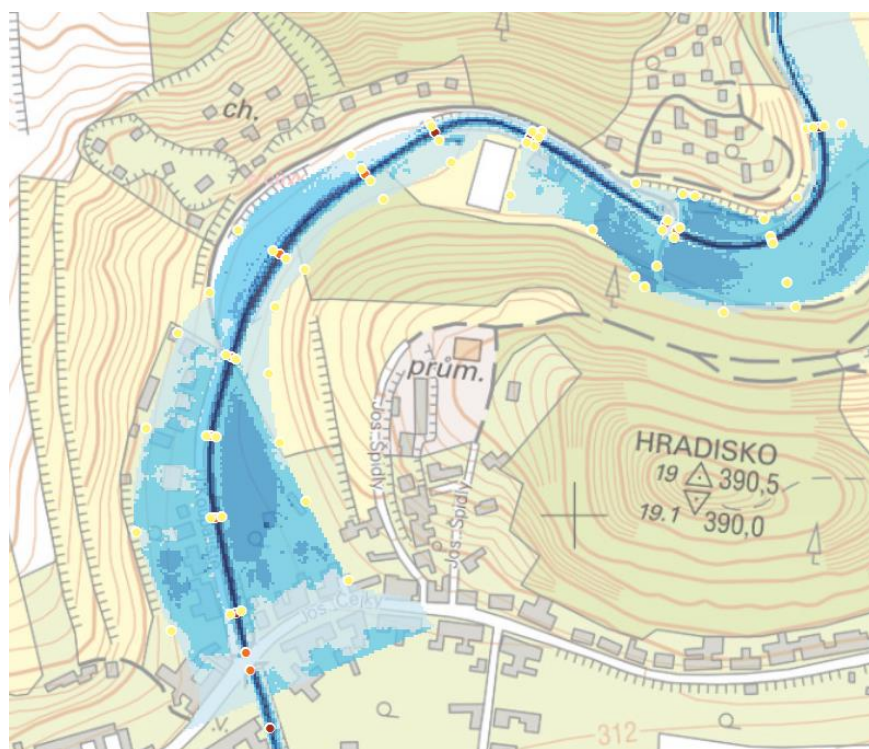
Zlín, seminář pro VDP úřady, 7. 6. 2022



ZÁPLAVOVÁ ÚZEMÍ

Platí nová **Vyhláška 79/2018 Sb.** o způsobu a rozsahu zpracování návrhu a stanovování záplavových území a jejich dokumentace.

Součástí návrhu ZÚ předávaného na vodoprávní úřad ke stanovení musí být mapy nebezpečí (mapy hloubek a rychlostí pro 5, 20, 100 a 500 letou povodeň) a mapa ohrožení, dle kterých se vymezuje aktivní zóna.

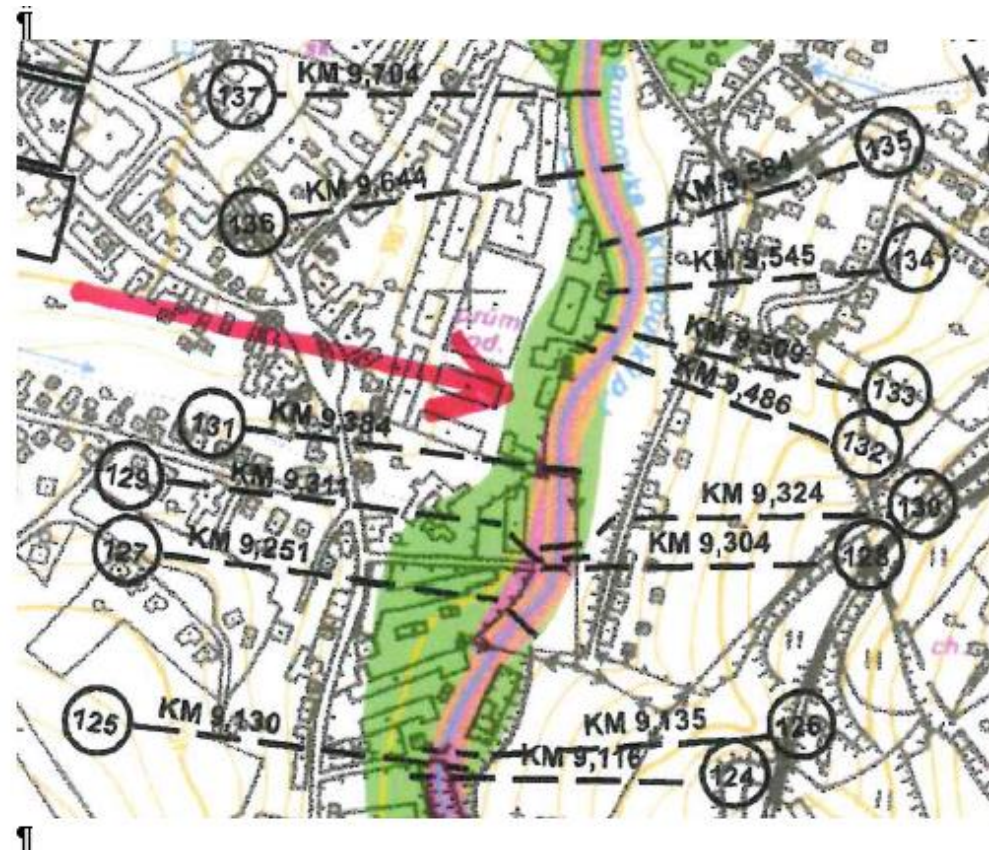
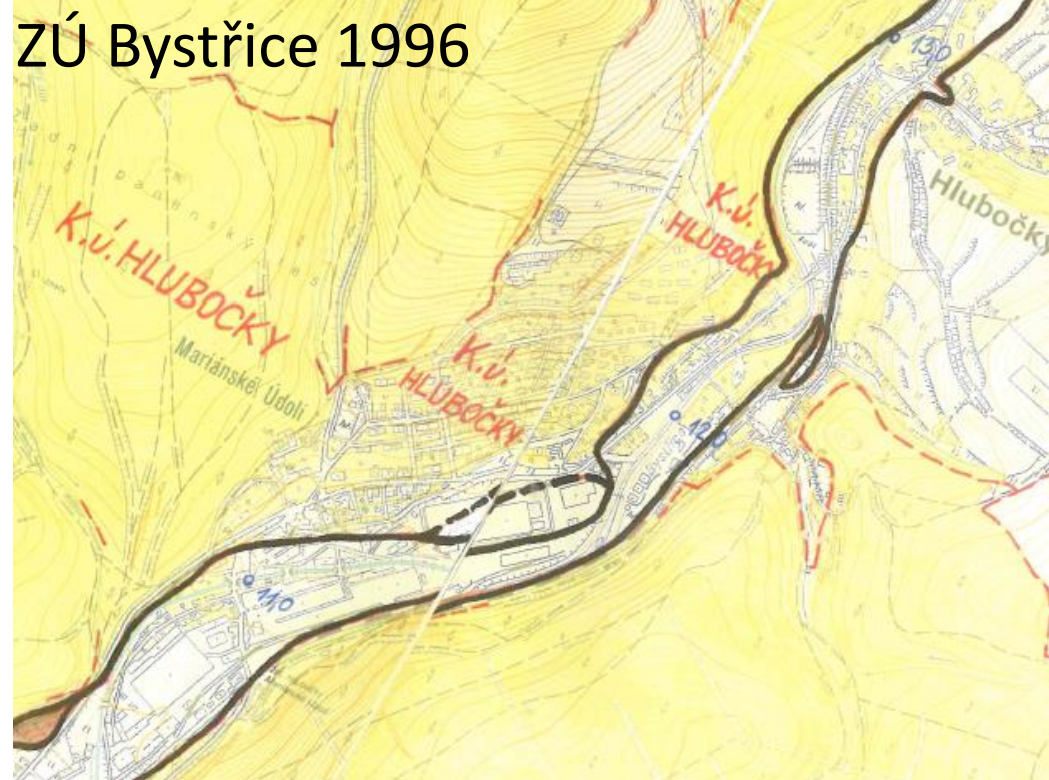


ZÁPLAVOVÁ ÚZEMÍ

Zlínský kraj:

stanoveno 735 km vodních toků

- od 70-tých let 20. století – odborný odhad rozlivu stoleté povodně, mapy 1 : 10 000
- v 90-tých letech 20. století - dílčí hydraulické výpočty, geodetické zaměřování koryt
- od r. 1998 – podrobné zaměřování vodních toků, matematické modely, mapy 1 : 10 000
- od r. 2008 vymežována aktivní zóna záplavového území
- od r. 2019 součástí ZÚ jsou mapy nebezpečí a ohrožení (Vyhláška 79/2018 Sb.)



Nejistoty stanovených ZÚ a AZZÚ

- Zákres hranice ZÚ a AZZÚ jsou poplatné době, ve které vznikaly:
 - Přesnost map 1 : 10 000 (vrstevnice) – mapy v době zpracování ZÚ!!! Papírové tištěné výstupy!!!
 - Hustota geodetického zaměření (někdy problematické přístupy na pozemky)
 - Od roku 2015 využívání DMR 5G (v některých místech nepřesné, zastíněný terén ..)
 - Zahrnují pouze rozliv z vodního toku. Není zahrnut rozliv z kanalizace, vnitřní vody (dešťové srážky), svahové vody.
 - Hydraulický výpočet zahrnuje stav zaměřeného koryta a objektů, bez vlivu plavenin a jejich zachytávání na průtokově nevhodných objektech, porušení koryta vodního toku, stanovena drsnost pro vegetační období je v době zpracovávání.
 - Nejistota hydrologických dat. Objem povodňové vlny.
 - Kalibrace matematického modelu.
-

Připravované ZÚ a AZZÚ (2022 – 2025)

Bystřička do Moštěnky (stanoveno 03/2022)

Olšava – Kunovice, Uherský Brod

Moštěnka

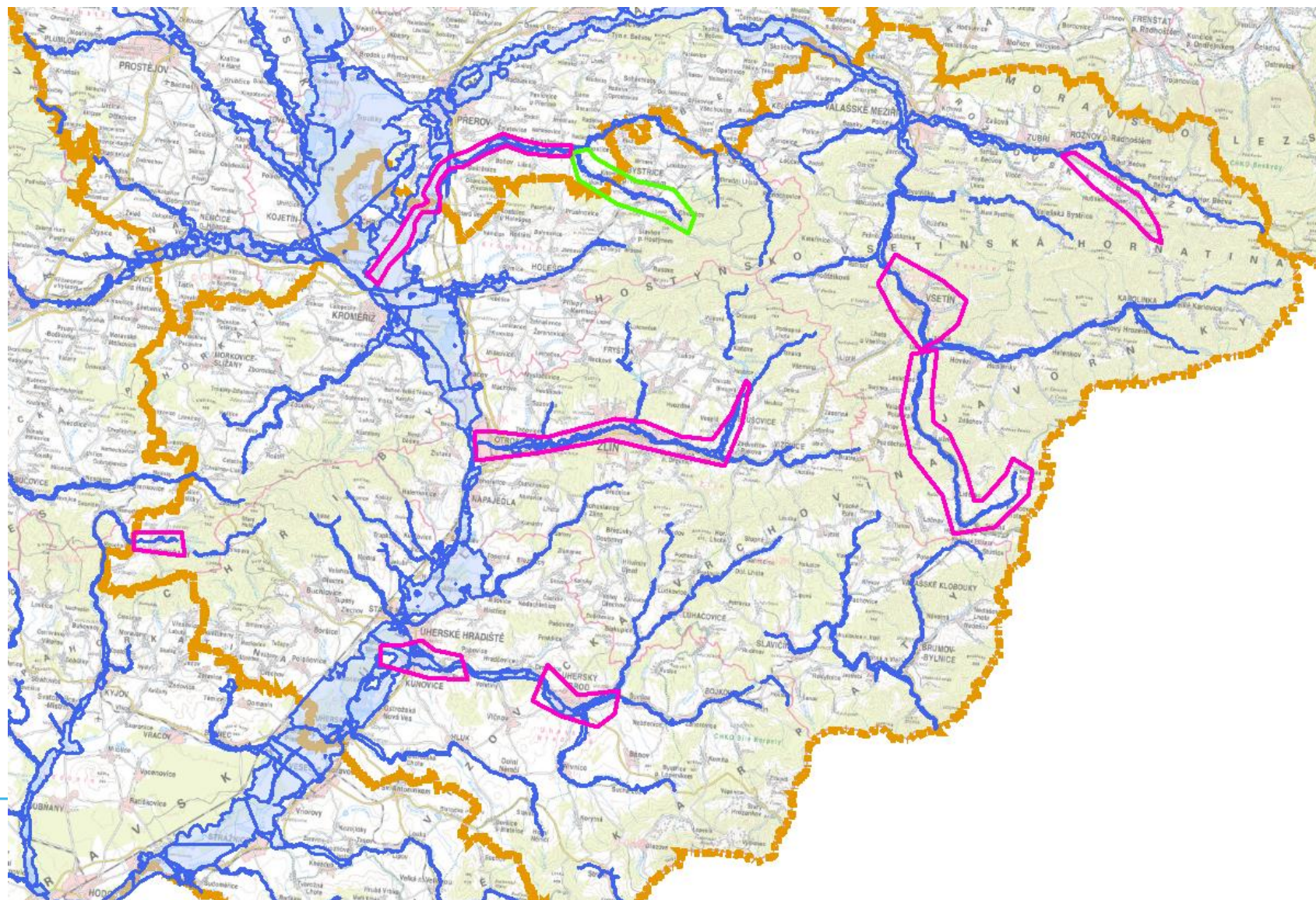
Vsetínská Bečva – Vsetín

Dřevnice

Hážovický potok

Senice

Kyjovka



PLÁN PRO ZVLÁDÁNÍ POVODŇOVÝCH RIZIK

I. plánovací cyklus 12/2015 – 12/2021

II. plánovací cyklus 12/2021 – 12/2027

www.povis.cz

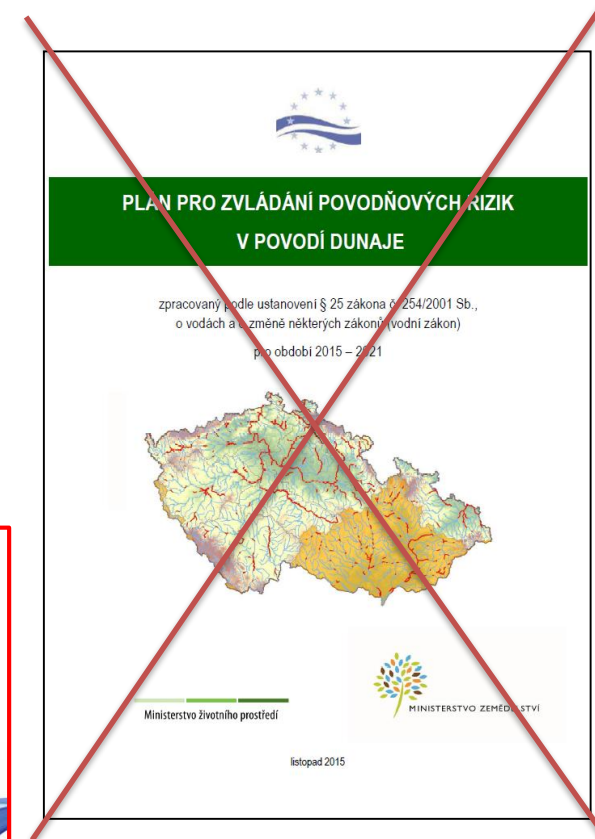
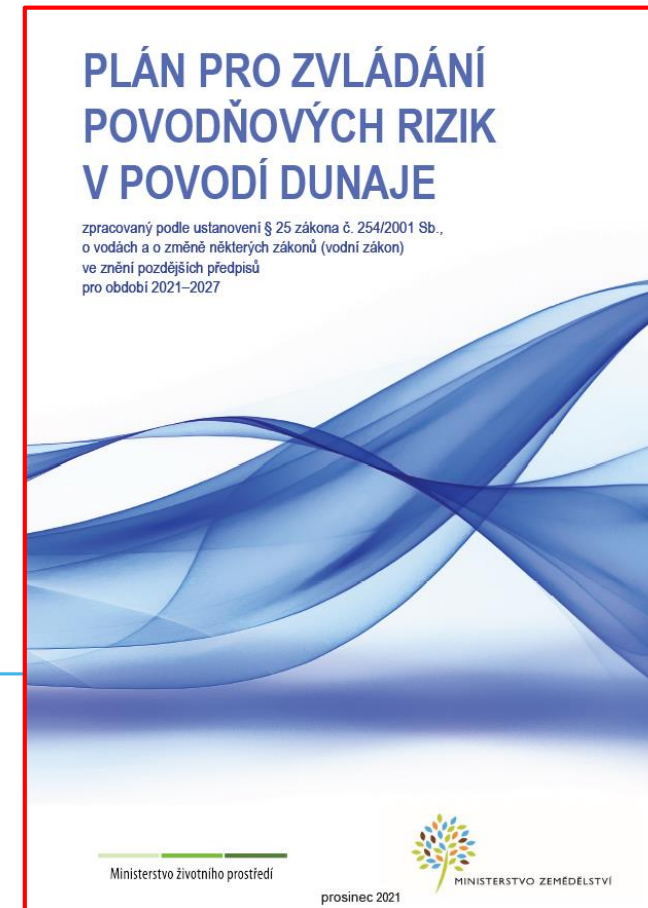
povodňový informační systém

I. PpZPR

byly schváleny vládou ČR **21.12.2015**
a vydány Opatřením obecné povahy MŽP
ze dne 22.12.2015

II. PpZPR

byly schváleny vládou ČR **19.1.2022**
a vydány Opatřením obecné povahy MŽP
ze dne 27.1.2022



PLÁN PRO ZVLÁDÁNÍ POVODŇOVÝCH RIZIK

Požadavky směrnice Evropského parlamentu a rady 2007/60/ES o vyhodnocování a zvládání povodňových rizik (tzv. „Povodňová směrnice“)

§ 23 odst. (2) vodního zákona:

V rámci plánování v oblasti vod se pořizují plány povodí a **plány pro zvládání povodňových rizik**. Tyto plány jsou podkladem pro výkon veřejné správy, zejména pro územní plánování a vodoprávní řízení.

Plány pro zvládání povodňových rizik řeší snížení nepříznivých účinků povodní v tzv. **oblastech s významným povodňovým rizikem**.

Pořizuje MŽP a MZe ve spolupráci s se státními podniky Povodí a krajskými úřady.

PLÁN PRO ZVLÁDÁNÍ POVODŇOVÝCH RIZIK

Harmonogram II. PpZPR:

- **Vymezeny oblasti** s významným povodňovým rizikem
(v období **22.11.2017 – 22.5.2018** veřejně dostupné k připomínkám veřejnosti, prostřednictvím MŽP byly vyrozuměny vodoprávní úřady)
- **Zpracovány mapy** povodňového nebezpečí, ohrožení a rizik, zveřejněny k **22.12.2019**
centrální datový sklad MŽP <https://cde.mzp.cz/> *Zpracovatel: podniky Povodí*
- **Zpracovány** návrhy možných povodňových opatření pro snížení povodňového rizika.
30.9.2020 *Zpracovatel: podniky Povodí*
- **Zveřejnění** PpZPR k připomínkám veřejnosti a vypořádání připomínek:
18.12.2020 – 18.6.2021 *Zpracovatel: MŽP, odbor ochrany vod, podniky Povodí*
- **Vypořádání připomínek** – zveřejněno 17. 8. 2021
- **Vnitřní připomínkové řízení** na MŽP a MZe – 10 - 11/2021
- **Schválení** PpZPR Vládou ČR, vydání opatření obecné povahy MŽP: **1/2022**

PLÁN PRO ZVLÁDÁNÍ POVODŇOVÝCH RIZIK

Vymezení Oblastí s významným povodňovým rizikem (2016 – 2017):

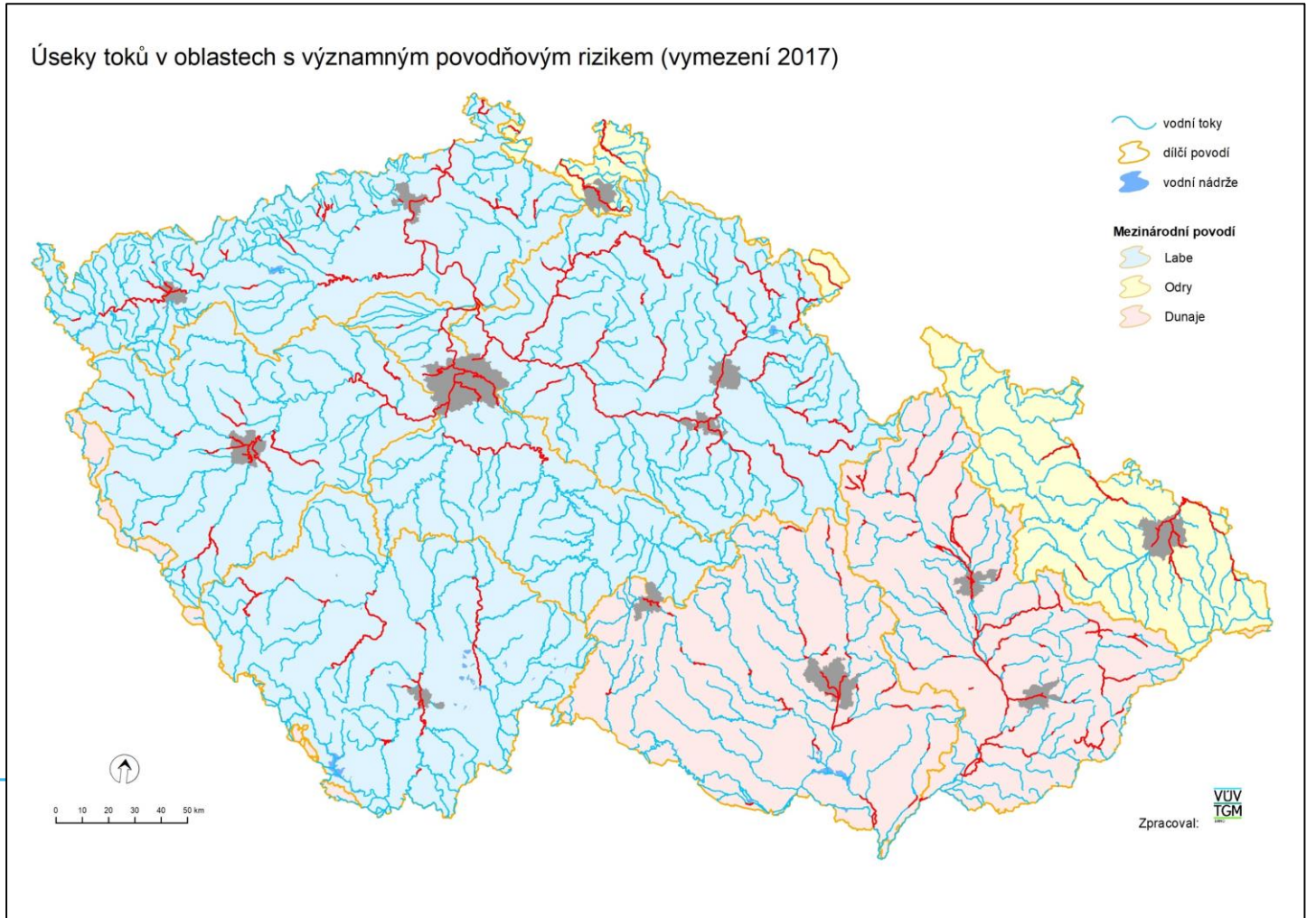
Hlavní kritéria

- Počet trvale žijících obyvatel v záplavovém území
- Hodnota majetku v záplavovém území

Vedlejší kritéria

- Potenciální zdroje znečištění
- Významné kulturní památky

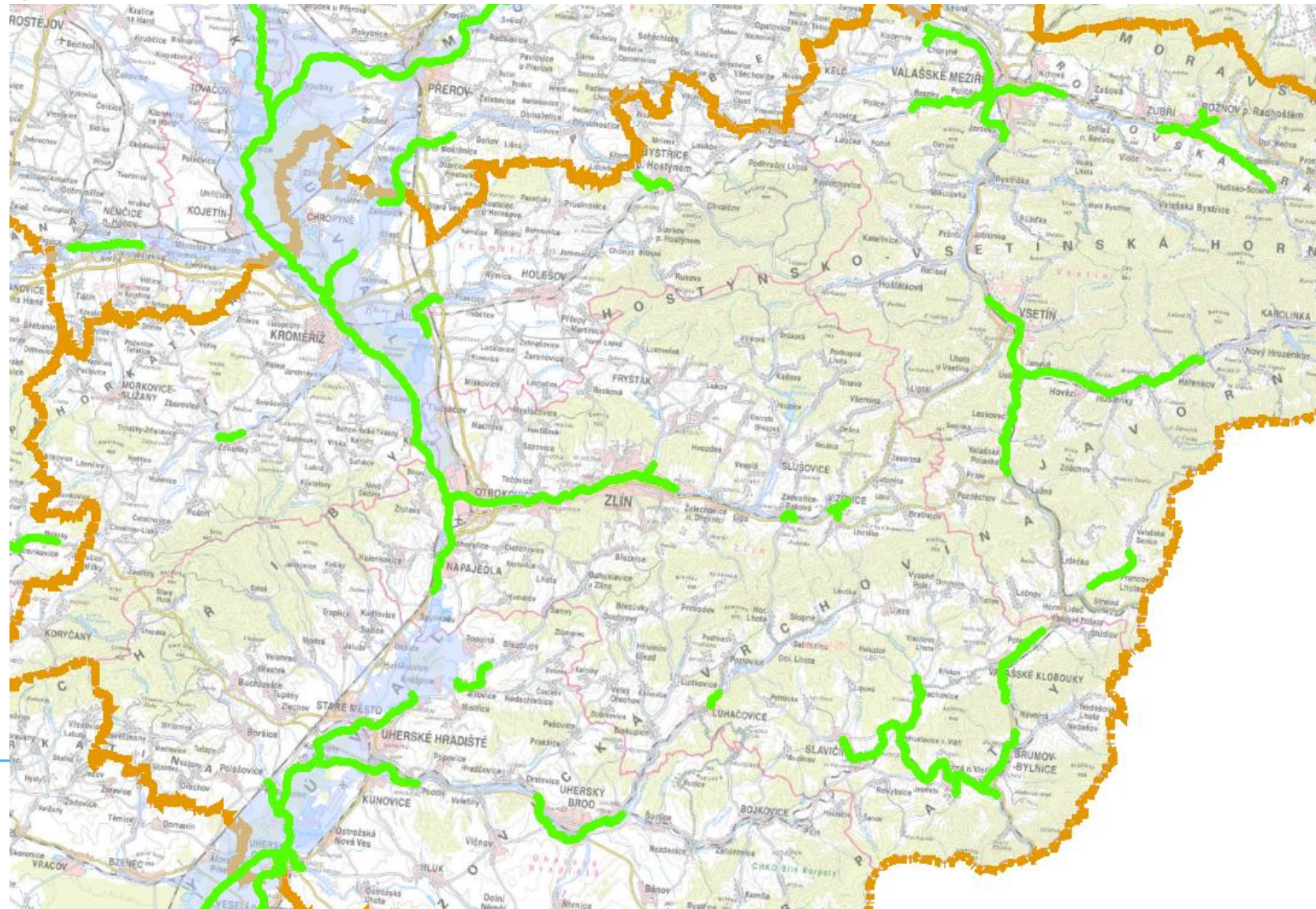
ČR 2 827 km toků
Z toho PM 718 km toků



PLÁN PRO ZVLÁDÁNÍ POVODŇOVÝCH RIZIK

Oblasti s významným povodňovým rizikem:

II. plánovací cyklus 12/2021 – 12/2027



Cíle:

snížit riziko povodní a zvýšit odolnost proti jejich negativním účinkům na lidské zdraví, životní prostředí, kulturní dědictví, hospodářskou činnost a infrastrukturu

➤ Cíl 1: Zabránění vzniku nového rizika a snížení rozsahu ploch v riziku.

- Zohledňování principů povodňové prevence
 - územně plánovací dokumentace – nevymezování nových zastavitelných ploch, u kterých by byla překročena míra přijatelného ohrožení
 - nezvyšováním hodnot potenciálních povodňových škod
- Realizace konkrétních opatření pro snížení rozlivů v zastavěném území obce

PLÁN PRO ZVLÁDÁNÍ POVODŇOVÝCH RIZIK

➤ Cíl 2: Snížení míry povodňového nebezpečí.

- Konkrétní opatření v povodí pro zachycení nebo snížení povodňových vln
- Zvyšování retenční schopnosti krajiny
- Hospodaření na zemědělských a lesních pozemcích
- Hospodaření se srážkovou vodou

➤ Cíl 3: Zvýšení připravenosti obyvatel a odolnosti staveb, objektů infrastruktury, hospodářských a jiných aktivit vůči negativním účinkům povodní.

- Povodňové plány obcí a nemovitostí
- Vybavení pro provádění zabezpečovacích a záchranných prací
- Předpovědní povodňová služba, hlásná a hlídková služba
- Zabezpečení nemovitostí jejich vlastníky

PLÁN PRO ZVLÁDÁNÍ POVODŇOVÝCH RIZIK

- **Obecné opatření - měkká opatření nestavebního charakteru**
 - pořízení nebo změna územního plánu
 - využití výstupů map povodňového ohrožení a rizika jako limitu v územním plánování
 - opatření k adaptaci ohrožených objektů (zvýšení odolnosti a bezpečnosti)
 - individuální protipovodňová opatření vlastníků nemovitostí
 - individuální posouzení povodňového ohrožení objektů
 - opatření ke zlepšení hlásné a předpovědní služby
 - vytvoření/aktualizace povodňových plánů územních celků
 - vytvoření/aktualizace povodňových plánů nemovitostí

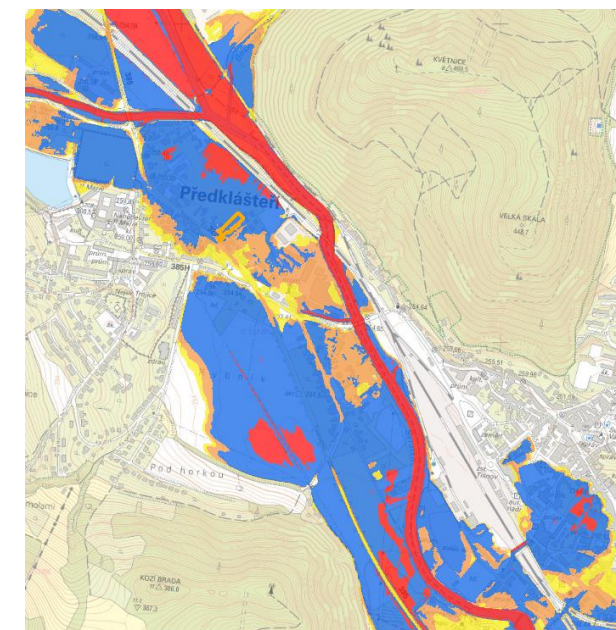
- **Konkrétní opatření - navrhovaná koncepční protipovodňová opatření**
 - Viz příloha 8.5 Plánu pro zvládání povodňových rizik v povodí Dunaje

PLÁN PRO ZVLÁDÁNÍ POVODŇOVÝCH RIZIK

Mapy povodňového ohrožení

Tab. 5.1 Vybrané hodnoty ohrožení R (dle vztahu 5.2) pro odpovídající scénáře povodňového nebezpečí (s dobou opakování N) a pro jednotlivé hodnoty intenzity povodně dle vztahu 5.1

IP	R															ZBYTKOVÉ OHROŽENÍ	
	5	10	20	30	40	50	60	70	80	90	100	150	200	250	300		
3,1	0,8970	0,4485	0,2243	0,1495	0,1121	0,0897	0,0748	0,0641	0,0561	0,0498	0,0449	0,0299	0,0224	0,0179	0,0150		
3,0	0,8700	0,4350	0,2175	0,1450	0,1088	0,0870	0,0725	0,0621	0,0544	0,0483	0,0435	0,0290	0,0218	0,0174	0,0145		
2,9	0,8430	0,4215	0,2108	0,1405	0,1054	0,0843	0,0703	0,0602	0,0527	0,0468	0,0422	0,0281	0,0211	0,0169	0,0141		
2,8	0,8160	0,4080	0,2040	0,1360	0,1020	0,0816	0,0680	0,0583	0,0510	0,0453	0,0408	0,0272	0,0204	0,0163	0,0136		
2,7	0,7890	0,3945	0,1973	0,1315	0,0986	0,0789	0,0658	0,0564	0,0493	0,0438	0,0395	0,0263	0,0197	0,0158	0,0132		
2,6	0,7620	0,3810	0,1905	0,1270	0,0953	0,0762	0,0635	0,0544	0,0476	0,0423	0,0381	0,0254	0,0191	0,0152	0,0127		
2,5	0,7350	0,3675	0,1838	0,1225	0,0919	0,0735	0,0613	0,0525	0,0459	0,0408	0,0368	0,0245	0,0184	0,0147	0,0123		
2,4	0,7080	0,3540	0,1770	0,1180	0,0885	0,0708	0,0590	0,0506	0,0443	0,0393	0,0354	0,0236	0,0177	0,0142	0,0118		
2,3	0,6810	0,3405	0,1703	0,1135	0,0851	0,0681	0,0568	0,0486	0,0426	0,0378	0,0341	0,0227	0,0170	0,0136	0,0114		
2,2	0,6540	0,3270	0,1635	0,1090	0,0818	0,0654	0,0545	0,0467	0,0409	0,0363	0,0327	0,0218	0,0164	0,0131	0,0109		
2,1	0,6270	0,3135	0,1568	0,1045	0,0784	0,0627	0,0523	0,0448	0,0392	0,0348	0,0314	0,0209	0,0157	0,0125	0,0105		
2,0	0,6000	0,3000	0,1500	0,1000	0,0750	0,0600	0,0500	0,0429	0,0375	0,0333	0,0300	0,0200	0,0150	0,0120	0,0100		
1,9	0,5730	0,2865	0,1433	0,0955	0,0716	0,0573	0,0478	0,0409	0,0358	0,0318	0,0287	0,0191	0,0143	0,0115	0,0096		
1,8	0,5460	0,2730	0,1365	0,0910	0,0683	0,0546	0,0455	0,0390	0,0341	0,0303	0,0273	0,0182	0,0137	0,0109	0,0091		
1,7	0,5190	0,2595	0,1298	0,0865	0,0649	0,0519	0,0433	0,0371	0,0324	0,0288	0,0260	0,0173	0,0130	0,0104	0,0087		
1,6	0,4920	0,2460	0,1230	0,0820	0,0615	0,0492	0,0410	0,0351	0,0308	0,0273	0,0246	0,0164	0,0123	0,0098	0,0082		
1,5	0,4650	0,2325	0,1163	0,0775	0,0581	0,0465	0,0388	0,0332	0,0291	0,0258	0,0233	0,0155	0,0116	0,0093	0,0078		
1,4	0,4380	0,2190	0,1095	0,0730	0,0548	0,0438	0,0365	0,0313	0,0274	0,0243	0,0219	0,0146	0,0110	0,0088	0,0073		
1,3	0,4110	0,2055	0,1028	0,0685	0,0514	0,0411	0,0343	0,0294	0,0257	0,0228	0,0206	0,0137	0,0103	0,0082	0,0069		
1,2	0,3840	0,1920	0,0960	0,0640	0,0480	0,0384	0,0320	0,0274	0,0240	0,0213	0,0192	0,0128	0,0096	0,0077	0,0064		
1,1	0,3570	0,1785	0,0893	0,0595	0,0446	0,0357	0,0298	0,0255	0,0223	0,0198	0,0179	0,0119	0,0089	0,0071	0,0060		
1,0	0,3300	0,1650	0,0825	0,0550	0,0413	0,0330	0,0275	0,0236	0,0206	0,0183	0,0165	0,0110	0,0083	0,0066	0,0055		
0,9	0,3030	0,1515	0,0758	0,0505	0,0379	0,0303	0,0253	0,0216	0,0189	0,0168	0,0152	0,0101	0,0076	0,0061	0,0051		
0,8	0,2760	0,1380	0,0690	0,0460	0,0345	0,0276	0,0230	0,0197	0,0173	0,0153	0,0138	0,0092	0,0069	0,0055	0,0046		
0,7	0,2490	0,1245	0,0623	0,0415	0,0311	0,0249	0,0208	0,0178	0,0156	0,0138	0,0125	0,0083	0,0062	0,0050	0,0042		
0,6	0,2220	0,1110	0,0555	0,0370	0,0278	0,0222	0,0185	0,0159	0,0139	0,0123	0,0111	0,0074	0,0056	0,0044	0,0037		
0,5	0,1950	0,0975	0,0488	0,0325	0,0244	0,0195	0,0163	0,0139	0,0122	0,0108	0,0098	0,0065	0,0049	0,0039	0,0033		
0,4	0,1680	0,0840	0,0420	0,0280	0,0210	0,0168	0,0140	0,0120	0,0105	0,0093	0,0084	0,0056	0,0042	0,0034	0,0028		
0,3	0,1410	0,0705	0,0353	0,0235	0,0176	0,0141	0,0118	0,0101	0,0088	0,0078	0,0071	0,0047	0,0035	0,0028	0,0024		
0,2	0,1140	0,0570	0,0285	0,0190	0,0143	0,0114	0,0095	0,0081	0,0071	0,0063	0,0057	0,0038	0,0029	0,0023	0,0019		
0,1	0,0870	0,0435	0,0218	0,0145	0,0109	0,0087	0,0073	0,0062	0,0054	0,0048	0,0044	0,0029	0,0022	0,0017	0,0015		
	5	10	20	30	40	50	60	70	80	90	100	150	200	250	300	> 300	N
	0,2000	0,1000	0,0500	0,0333	0,0250	0,0200	0,0167	0,0143	0,0125	0,0111	0,0100	0,0067	0,0050	0,0040	0,0033	< 0,0033	1/N



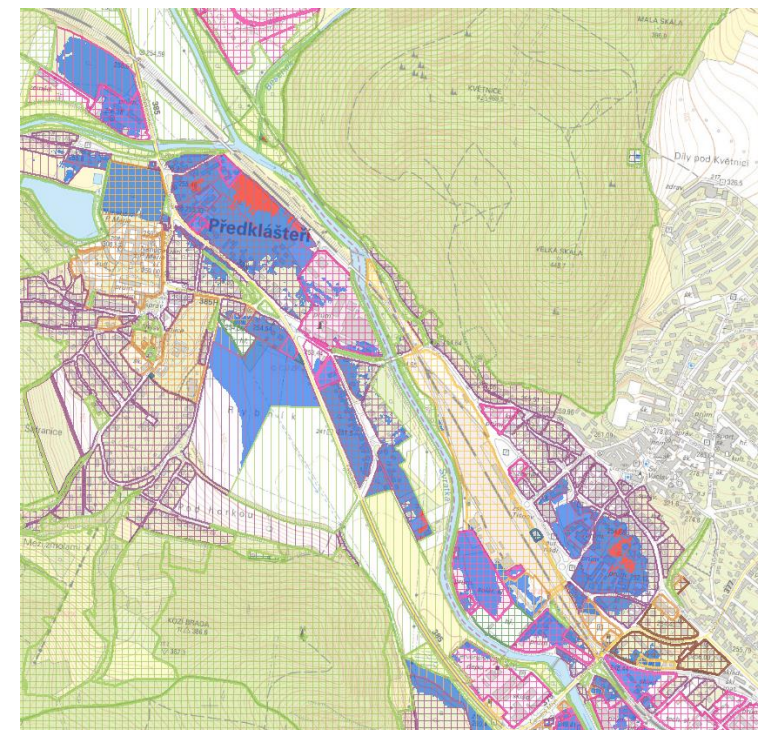
PLÁN PRO ZVLÁDÁNÍ POVODŇOVÝCH RIZIK

Mapy povodňového rizika

Tab. 4.1 – Přijatelné ohrožení pro jednotlivé kategorie způsobu využití území

Kategorie způsobu využití území	Přijatelné ohrožení	Plocha v riziku při ohrožení:	
Bydlení	nízké	STŘEDNÍM	VYSOKÉM
Občanská vybavenost			
Doprava a technická infrastruktura ¹⁾			
Výroba			
Zemědělská výroba			
Sport a hromadná rekreace	střední	VYSOKÉM	
Vodní plochy	vysoké	plochy nejsou v riziku při žádném ohrožení	
Veřejná zeleň, lesy, ostatní zeleň			
Zahrádkářské osady			
Orná půda, louky, pastviny			

¹⁾netýká se nezbytné technické a dopravní infrastruktury dle ustanovení § 67 odst. 1 vodního zákona



PLÁN PRO ZVLÁDÁNÍ POVODŇOVÝCH RIZIK

Kapitola 4.3

Závěry vyvozené z map povodňového nebezpečí a povodňových rizik

Zásady pro umístování a povolování staveb a činností a při tvorbě územně plánovací dokumentace pro jednotlivé kategorie povodňového ohrožení

- | | |
|-----------------------|---|
| I. Vysoké ohrožení | - zcela nevhodné povolovat stavby (jako AZZÚ) |
| II. Střední ohrožení | - nová výstavba s omezeními |
| III. Nízké ohrožení | - výstavba možná, nevhodné citlivé objekty |
| IV. Zbytkové ohrožení | - pro citlivé objekty posouzení PPO |

Provázanost s Vyhláškou č. 79/2018 Sb. o způsobu a rozsahu zpracování návrhu a stanovování záplavových území a jejich dokumentace (s aktivní zónou ZÚ)

I. Vysoké ohrožení

(zaplaveno při Q5, hloubky vody v klidné inundaci při Q20 více než 1,2 m, při Q100 více než 2 m)

- Je zcela nevhodné s ohledem na extrémní ohrožení povolovat, umisťovat a provádět stavby s výjimkou staveb uvedených v § 67 odst. 1 vodního zákona (*jako AZZÚ*)
- Na izolovaných plochách (*§ 6 odst. 3 Vyhl. 79/2018 Sb – vysoké ohrožení, není AZZÚ, snížená místa*) je zcela nevhodné povolovat a rozšiřovat stávající zástavbu, ve které se zdržují lidé (stavby pro bydlení, vzdělávání, soc. a zdrav. služby), zvířata (zemědělské chovy, ZOO..) nebo dochází k manipulaci se závadnými látkami ve větším rozsahu.
- V územně plánovací dokumentaci se doporučuje nevymezovat zastavitelné plochy a nepřipouštět využití pro výstavbu.

II. Střední ohrožení

(zaplaveno při povodni větší než Q5, celý rozsah zaplavení při Q20, hloubky vody v klidné inundaci při Q100 více než 0,5 m)

- Nová výstavba je možná s omezeními s přihlédnutím k parametrům daným § 6 odst. 2 písm e) Vyhl. 79/2018 Sb. *(tedy zda je v AZZÚ)*.
- V rámci povolování výstavby je potřeba vyhodnotit potřebu opatření na ochranu před povodněmi s ohledem na výši povodňových škod, evakuaci.
- Nevhodná výstavba citlivých objektů. U stávajících citlivých objektů řešit opatření na ochranu před povodněmi.
- V územně plánovací dokumentaci se doporučuje připouštět jen takové využití, které nemůže generovat významné povodňové škody, zastavitelné plochy vymezovat jen ve výjimečných případech....

III. Nízké ohrožení

(zaplaveno od Q50, při Q100 hloubky vody menší než 0,5 m)

- Výstavba je možná.
- Nevhodná je výstavba citlivých objektů.
- V územně plánovací dokumentaci se doporučuje zastavitelné plochy nad rámec plošného rozsahu již dříve vymezených zastavitelných ploch vymezovat a využití pro citlivé objekty připouštět jen ve výjimečných a zvláště odůvodněných případech.

IV. Zbytkové ohrožení

(zaplaveno při Q500)

- U citlivých objektů je třeba řešit opatření na ochranu před povodněmi. Pro citlivé objekty je třeba posoudit nutnost přijetí speciálních opatření, např. traumatologický plán ve smyslu krizového řízení.
- Je důrazně doporučeno informovat v rámci povolovacího řízení investora/žadatele o souvisejících rizicích umístění záměru v území zařazeném z hlediska povodňového ohrožení jako zbytkové.
- V územně plánovací dokumentaci nejsou vyžadována specifická omezení.

Změna podkladů povodňového ohrožení během platnosti PpZPR

4.3 Závěry vyvozené z map povodňového nebezpečí a povodňových rizik

Při faktické změně okolností (např. výstavba protipovodňových opatření) v mezidobí mezi jednotlivými cykly aktualizace plánů pro zvládání povodňových rizik není potřeba pro zohlednění změny míry ohrožení, když záměr už s ohledem na změnu objektivních okolností de facto není v nepřijatelném ohrožení, čekat na aktualizaci plánů pro zvládání povodňových rizik a potažmo map povodňového nebezpečí, povodňového ohrožení a povodňového rizika.

Příslušný vodoprávní úřad může sám ve vydávaném správním aktu přehodnotit míru ohrožení dle aktuální situace ve vazbě na objektivní změnu okolností. Tento svůj postup musí správní orgán náležitě odůvodnit ve vydaném správním aktu, např. s odkazem na v mezidobí aktualizované stanovení záplavového území.

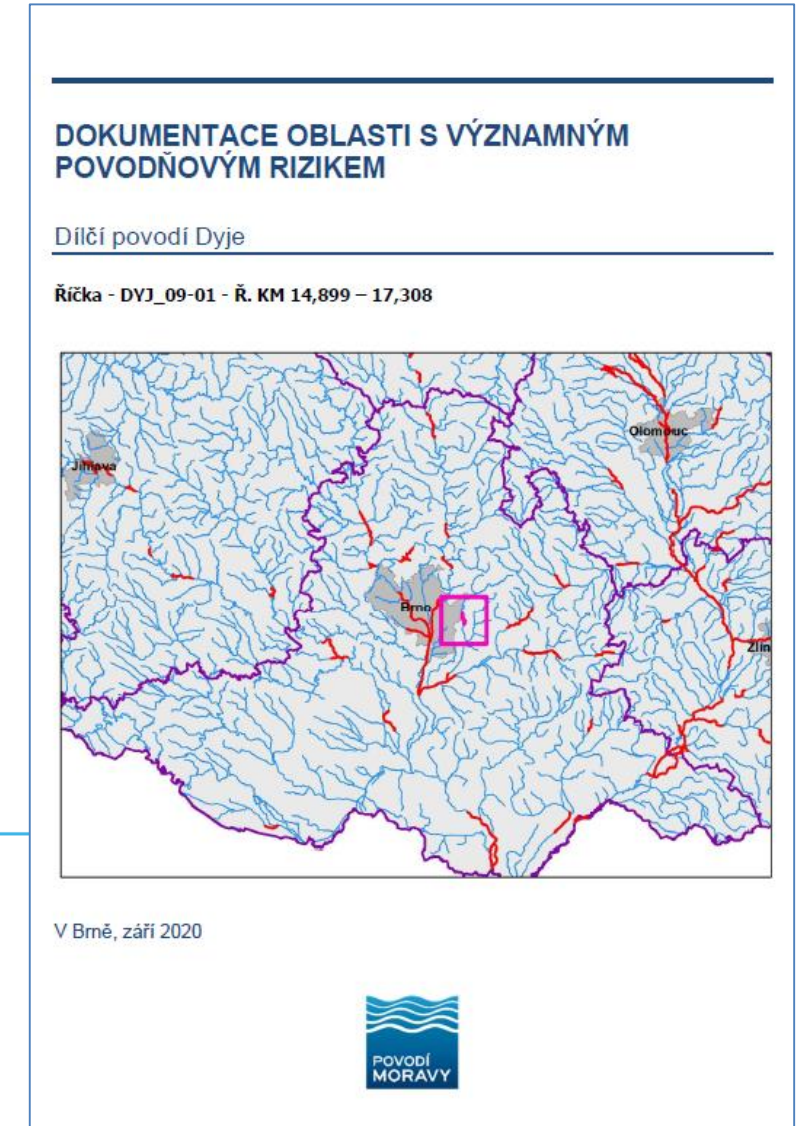
PLÁN PRO ZVLÁDÁNÍ POVODŇOVÝCH RIZIK

Dokumentace oblastí s významným povodňovým rizikem

- Charakteristika oblasti s významným povodňovým rizikem (*popis toku, hydrologie, současný stav ochrany před povodněmi*)
- Výsledky mapování povodňových rizik (*počty ohrožených obyvatel, objektů, citlivých objektů, ploch*)
- Návrhy opatření na ochranu před povodněmi (*opatření nestavebního a stavebního charakteru*)

DOSVPR zveřejněny:

<http://pop.pmo.cz/cz/stranka/konecne-navrhy-planu-povodi-2021-2027/>



PLÁN PRO ZVLÁDÁNÍ POVODŇOVÝCH RIZIK

Dokumentace oblastí s významným povodňovým rizikem

– Listy opatření

- Listy konkrétních stavebních opatření
- Listy obecných opatření

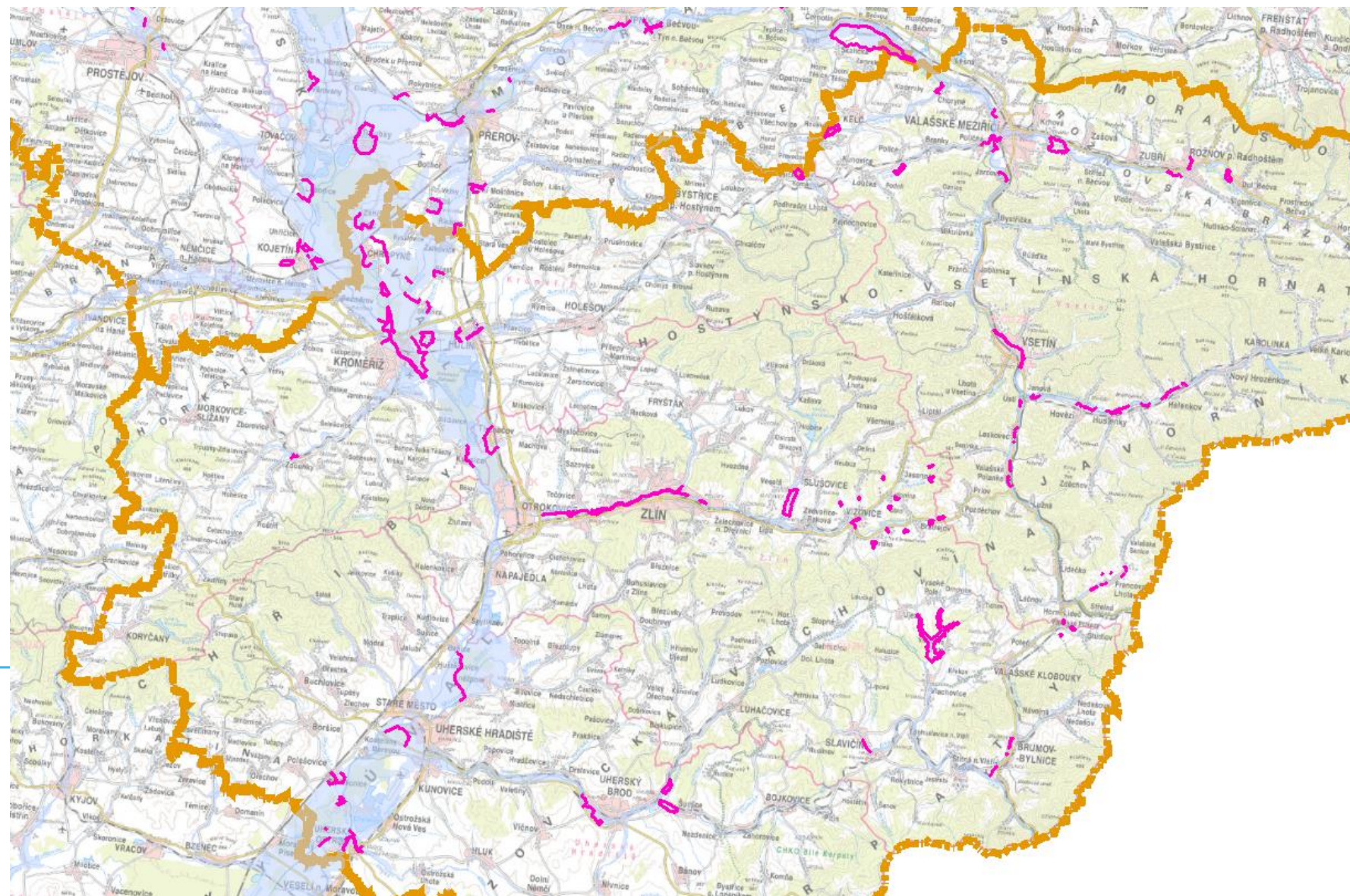
List opatření

1. Specifický název opatření	Morava, Moštěnka - Kroměříž
2. ID opatření	MOV31723217
3. Typ listu opatření	K
4. Aspekt zvládnání pov. rizik	Ochrana 2.3.2
5. Typ opatření	S
6. Lokalizace opatření	
6a Dílčí povodí	Část dílčího povodí Moravy
6b OsVPR	MOV_03-01 Morava, MOV_03-04 Moštěnka,
6c Obec (kód obce dle ČSÚ)	Kroměříž (588296), Skaštice (2013), Břest (588385),
6d ID vodního útvaru	10100003, 10100078
6e Souřadnice opatření	
7. Legislativa EU	
8. Popis současného stavu	V oblasti s významným povodňovým rizikem MOV_03-01 a MOV_03-04, se nacházejí město Kroměříž, které na svém správním území má plochy s povodňovým ohrožením případně plochy s nepřijatelným povodňovým rizikem.
9. Popis opatření	Realizace opatření dle studie „Návrhy efektivních opatření pro snížení povodňových rizik – lokalita Kroměříž“ Navrhuje se ohrázení zastavěného území, řízený rozliv a převádění povodňových vod z LB inundace Moravy a Moštěnky. Ochrana na Q ₁₀₀
10. Lokalizace vlivu opatření	
10a Dílčí povodí	Část dílčího povodí Moravy
10b OsVPR	MOV_03-01 Morava, MOV_03-04 Moštěnka,
10c Obec	Kroměříž, Skaštice, Břest
10d ID vodního útvaru	10100003, 10100078
11. Přínosy opatření	Snížení povodňových rizik
12. Stav implementace	Studie
13. Převzato z předchozího cyklu	ANO
14. Harmonogram	
14a Územní řízení [měsíc/rok]	do 12/2026*
14b Stavební řízení [měsíc/rok]	po roce 2026*
14c Zahájení realizace [měsíc/rok]	po roce 2026*
14d Ukončení realizace [měsíc/rok]	po roce 2026*
15. Priorita opatření	1
16a Náklady investiční [mil. Kč]	438,5
16b Náklady provozní [tis. Kč/rok]	-
16c Financování z fondů EU	-
17. Ekonomická efektivita	vyšší
18. Hlavní organizace	město Kroměříž, dotace
19. Doplnující informace	*Je plně v kompetenci pořizovatele opatření (obce)
20. Odkaz na další informace	-

PLÁN PRO ZVLÁDÁNÍ POVODŇOVÝCH RIZIK

Návrhy možných
protipovodňových opatření ke
snížení nepřijatelného rizika

Konkrétní PPO
Příloha 8.5



PLÁN PRO ZVLÁDÁNÍ POVODŇOVÝCH RIZIK

Návrhy možných protipovodňových opatření ke snížení nepřijatelného rizika

Viz Dokumentace oblastí s významným povodňovým rizikem



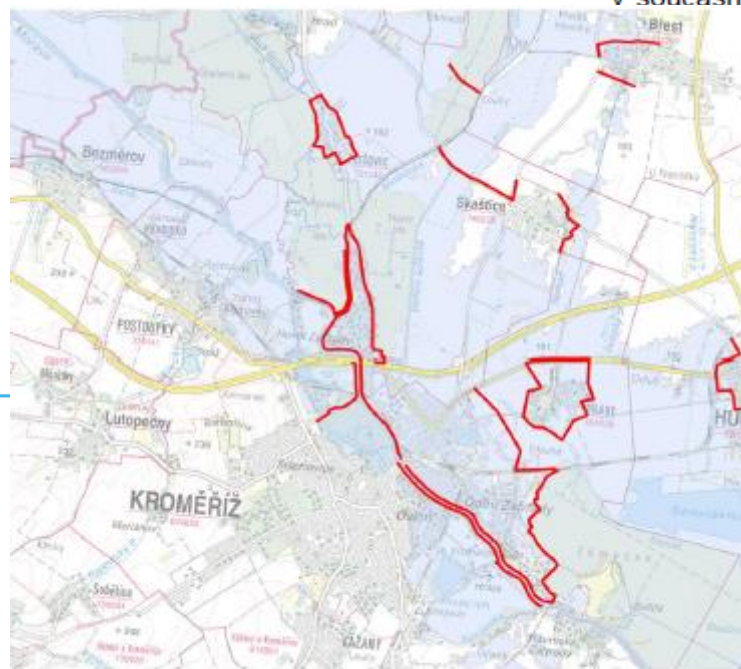
Obr. 5.3.21 Ochranné hráže Tlumačov

5.2 Opatření stavebního charakteru

Obec **Tlumačov** má zpracovanou PD z roku 2017 [131], jejíž účelem je zvýšení stupně protipovodňové ochrany obce Tlumačov před extrémními povodňovými průtoky od řeky Moravy a od říčky Mojeny s bezpečnostním převýšením koruny navrhovaných úseků ochranných hrází 50 cm.

Město **Kroměříž** má zpracovanou PD z roku 2015 [132], která řeší ochranu intravilánu města Kroměříž a okolních obcí jako komplexní PPO. Předmětem prací je realizace dvaceti dílčích liniových PPO. v případě realizace všech dílčích PPO je potřeba upozornit na ovlivnění funkčnosti ochranné hráze kolem **Skaštic**, kterou je potřeba po realizaci PPO Kroměřížska navýšit.

Město **Otrokovice** v současné době připravuje realizaci protipovodňových opatření u Technických služeb, lokalita Bahňák. Jedná se o lokální opatření, které si bude město Otrokovice samo realizovat. V současné době je vydáno ÚR. Předmětem PPO je výstavba železobetonových zdí, zemních hrází konstrukcí.



Obr. 5.3.22 PPO ochrana města Kroměříž [132]

PLÁN PRO ZVLÁDÁNÍ POVODŇOVÝCH RIZIK

Návrhy možných protipovodňových opatření ke snížení nepřijatelného rizika

Poř. číslo	Kód opatření	Název opatření	Vodní tok	Řešená lokalita	Kraj	Aspekt opatření	fáze přípravy na počátku plánovacího období (2020)	cílový stav (fáze) na konci plánovacího období (2026)	předpoklad uvedení opatření do provozu	Náklady (mil. Kč)	Priorita	Poznámka
Dílčí povodí Moravy a přítoků Váhu												
2	MOV31723201	Návrhy konkrétních protipovodňových opatření - Nedakonice, Uherský Ostroh	Dlouhá řeka, Morava, Okluky	Nedakonice, Uherský Ostroh	B, Z	Ochrana 2.3.1, 2.3.2, 2.3.6	STU	DÚR*	po roce 2026*	776,5	2	*Je plně v kompetenci pořizovatele opatření (obce)
18	MOV31723215	Protipovodňové hráze Říkovice	Morava	Říkovice, Žalkovice, Kyselovice	M, Z	Ochrana 2.3.2	DÚR	DSP*	po roce 2026*	16,42	2	*Je plně v kompetenci pořizovatele opatření (obce)
19	MOV31723216	Návrhy konkrétních protipovodňových opatření	Morava, Moštěnka, Dřevnice, Bečva	Lobodice, Horní Moštěnice, Vlkoš, Chropyně, Kojetín, Tečovice, Zlín, Týn nad Bečvou	M, Z	Ochrana 2.3.2, 2.3.3, 2.2.4	STU	DÚR*	po roce 2026*	3 665	2	*Je plně v kompetenci pořizovatele opatření (obce)
3	MOV31723202	Morava km 137,021 - revitalizace VH uzlu Nedakonice	Dlouhá řeka	Nedakonice	Z	Ochrana 2.1.11, 2.3.8	SPO	STAV, PROV	do 2026	78	2	
4	MOV31723203	Projekt opravy opěrných zdí v obci Nedakonice a zkapacitnění koryta	Dlouhá řeka	Nedakonice	Z	Ochrana 2.3.1, 2.3.6	DSP	DPS*	po roce 2026*	-	2	*Je plně v kompetenci pořizovatele opatření (obce)
5	MOV31723204	Morava, Uherské Hradiště, Staré Město, zvýšení kapacity koryta II. etapa	Morava	Uherské Hradiště	Z	Ochrana 2.3.1, 2.3.2, 2.3.6	část DÚR, doplnění PPO v návaznosti na PPO Kunovice - IZ	DSP*	po roce 2026*	140,13	1	*Je plně v kompetenci pořizovatele opatření (obce)
20	MOV31723217	Morava, Moštěnka - Kroměříž	Morava, Moštěnka	Kroměříž, Skaštice, Břest	Z	Ochrana 2.3.2	STU	DÚR*	po roce 2026*	438,5	1	*Je plně v kompetenci pořizovatele opatření (obce)
21	MOV31723218	Protipovodňová opatření v k.ú. Břest	Morava	Břest	Z	Ochrana 2.3.2, 2.3.3	DÚR	DSP*	po roce 2026*	14,75	2	*Je plně v kompetenci pořizovatele opatření (obce)

Návrhy možných protipovodňových opatření ke snížení nepřijatelného rizika

Poř. číslo	Kód opatření	Název opatření	Vodní tok	Řešená lokalita	Kraj	Aspekt opatření	fáze přípravy na počátku plánovacího období (2020)	cílový stav (fáze) na konci plánovacího období (2026)	předpoklad uvedení opatření do provozu	Náklady (mil. Kč)	Priorita	Poznámka
22	MOV31723219	Zpětné klapky na výustích do Bolelouckého náhonu	Morava	Kojetín	Z	Ochrana 2.3	DSP	DPS*	po roce 2026*	1,18	2	*Je plně v kompetenci pořizovatele opatření (obce)
23	MOV31721202	Ochrana severozápadní části města Kojetína proti srážkovým vodám	Morava	Kojetín	Z	Ochrana 2.1	STU	DÚR*	po roce 2026*	70,1	3	*Je plně v kompetenci pořizovatele opatření (obce)
24	MOV31721203	Biocentrum Kojetín	Morava	Kojetín	Z	Ochrana 2.1	DPS	STAV*	do 12/2026*	34,2	3	*Je plně v kompetenci pořizovatele opatření (obce)
25	MOV31722203	Morava, Kvasice - Navýšení PB hráze	Morava	Kvasice	Z	Ochrana 2.2.4	STU	DÚR*	po roce 2026*	19,65	3	*Je plně v kompetenci pořizovatele opatření obec, PMO)
26	MOV31723220	Morava, Tlumačov - ochranná hráz	Morava	Tlumačov	Z	Ochrana 2.3.2	DÚR, ÚR	DSP, SPO, STAV*	po roce 2026*	170	2	*Je plně v kompetenci pořizovatele opatření (obce, PMO)
27	MOV31723221	Protipovodňové hráze Záříčí	Morava, Bečva	Záříčí	Z	Ochrana 2.3.2	STU	DÚR*	po roce 2026*	155,93	2	*Je plně v kompetenci pořizovatele opatření (obce)
34	MOV31723228	Uherský Brod - pravobřežní ochranná hráz	Olšava	Uherský Brod	Z	Ochrana 2.3.2	STU	DÚR*	po roce 2026*	93,2	2	*Je plně v kompetenci pořizovatele opatření (obce)
35	MOV31722204	Olšava, Uherský Brod - poldr Uherský Brod	Olšava	Uherský Brod	Z	Ochrana 2.2.1	STU	DÚR*	po roce 2026*	66	2	*Je plně v kompetenci pořizovatele opatření (obce)
36	MOV31722205	Luhačovický potok, Uherský Brod - poldr Újezdec na Luhačovickém potoce	Luhačovický potok	Uherský Brod	Z	Ochrana 2.2.1	STU	DÚR*	po roce 2026*	66	2	*Je plně v kompetenci pořizovatele opatření (obce)
37	MOV31723229	Úprava zaústění Havříckého potoka	Havřícký potok	Uherský Brod	Z	Ochrana 2.3.7	STU	DÚR*	po roce 2026*	-	3	*Je plně v kompetenci pořizovatele opatření (obce)

Návrhy možných protipovodňových opatření ke snížení nepřijatelného rizika

Poř. číslo	Kód opatření	Název opatření	Vodní tok	Řešená lokalita	Kraj	Aspekt opatření	fáze přípravy na počátku plánovacího období (2020)	cílový stav (fáze) na konci plánovacího období (2026)	předpoklad uvedení opatření do provozu	Náklady (mil. Kč)	Priorita	Poznámka
38	MOV31723255	Příkopa a protipovodňová hrázka pro zachycení extravilánových vod - transformovna EON Uherský Brod	Olšava	Uherský Brod	Z	Ochrana 2.3.2, 2.3.7	DSP+DPS	SPO, STAV, PROV*	do 2026*	4,52	3	*Je plně v kompetenci pořizovatele opatření (obce)
39	MOV31723230	Návrhy konkrétních protipovodňových opatření, poldry, liniová PPO, zkapacitnění koryta	Lutoninka, Bratřejovka	Vizovice	Z	Ochrana 2.2.1, 2.3.1, 2.3.2, 2.3.6	STU	DÚR*	po roce 2026*	718,3	2	*Je plně v kompetenci pořizovatele opatření (obce)
40	MOV31723231	Zdounky - zkapacitnění silničního mostu ev. č. 42825-4	Kotojedka	Zdounky	Z	Ochrana 2.3.5.	DSP	STAV*	do 2026*	12	1	*Je plně v kompetenci pořizovatele opatření
41	MOV31723232	Návrhy konkrétních protipovodňových opatření, zkapacitnění koryta, ochranná hráz	Kotojedka	Zdounky	Z	Ochrana 2.3.1, 2.3.2, 2.3.5.	STU	DÚR*	po roce 2026*	58,3	1	*Je plně v kompetenci pořizovatele opatření (obce)
42	MOV31723233	Návrhy konkrétních protipovodňových opatření - město Hulín	Rusava	Hulín	Z	Ochrana 2.3.2, 2.3.6,	STU	DÚR*	po roce 2026*	211,3	2	*Je plně v kompetenci pořizovatele opatření (obce)
46	MOV31723237	Návrhy konkrétních protipovodňových opatření - úsek MOV 16	Bečva, Juhyně, Rožnovská Bečva	Choryně, Lešná, Valašské Meziříčí	Z	Ochrana 2.2.1, 2.3.2, 2.3.6	STU	DÚR*	po roce 2026*	1 486	2	*Je plně v kompetenci pořizovatele opatření (obce)
47	MOV31723238	PPO vyvolaná stavbou I/57 Valašské Meziříčí - Jarcová, obchvat,	Vsetínská Bečva, Rožnovská Bečva, Bečva, Loučka	Valašské Meziříčí, Poličná	Z	Ochrana 2.3.1, 2.3.2, 2.3.8	DÚR	DSP	po roce 2026	380	1	*Je plně v kompetenci pořizovatele opatření (ŘSD, obce)
48	MOV31722206	Poldr Police	Loučka	Branky, Poličná	Z	Ochrana 2.2.1,	STU	DÚR*	po roce 2026*	15,5	2	*Je plně v kompetenci pořizovatele opatření (obce)
49	MOV31722207	PPO Loučka ve Valašském Meziříčí - Poličná	Loučka	Poličná	Z	Ochrana 2.2.1,	DSP	SPO, STAV, PROV	2026	51	2	

Návrhy možných protipovodňových opatření ke snížení nepřijatelného rizika

Poř. číslo	Kód opatření	Název opatření	Vodní tok	Řešená lokalita	Kraj	Aspekt opatření	fáze přípravy na počátku plánovacího období (2020)	cílový stav (fáze) na konci plánovacího období (2026)	předpoklad uvedení opatření do provozu	Náklady (mil. Kč)	Priorita	Poznámka
50	MOV31723239	Návrhy konkrétních protipovodňových opatření, úsek MOV_17-01	Vsetínská Bečva, Senice	Vsetín, Ústí, Janová, Hovězí, Huslenky, Halenkov, Leskovec, Valašská Polanka.	Z	Ochrana 2.3.1, 2.3.2, 2.3.6	STU	DÚR*	po roce 2026*	1 217	2	*Je plně v kompetenci pořizovatele opatření (obce)
51	MOV31723240	Návrhy konkrétních protipovodňových opatření, úsek MOV_19-01	Senice	Francova Lhota	Z	Ochrana 2.2.1, 2.3.2, 2.3.6	STU	DÚR*	po roce 2026*	283	2	*Je plně v kompetenci pořizovatele opatření (obce)
52	MOV31723241	Návrh PPO na obou březích Dolnopaseckého potoka (Vermířovský)	Vermířovský potok	Rožnov pod Radhoštěm	Z	Ochrana 2.3.2, 2.3.6	STU	DÚR*	po roce 2026*	88	2	*Je plně v kompetenci pořizovatele opatření (obce)
53	MOV31723242	Jižní město - Tyršovo nábřeží v Rožnově pod Radhoštěm	Rožnovská Bečva	Rožnov pod Radhoštěm	Z	Ochrana 2.3.6	STU	DÚR*	po roce 2026*	17	2	*Je plně v kompetenci pořizovatele opatření (obce)
54	MOV31723243	Návrhy konkrétních protipovodňových opatření - úsek MOV_20-01	Rožnovská Bečva	Rožnov pod Radhoštěm	Z	Ochrana 2.2.1, 2.3.1, 2.3.8	STU	DÚR*	po roce 2026*	301,2	2	*Je plně v kompetenci pořizovatele opatření (obce)
75	MOV31723253	Brumovka, Brumov-Bylnice - PPO levý břeh	Brumovka	Brumov-Bylnice	Z	Ochrana 2.3.2	DSP	DPS, SPO, STAV, PROV	do 2026*	23,529	2	*Je plně v kompetenci pořizovatele opatření (obce, PMO)
76	MOV31723254	Návrhy konkrétních protipovodňových opatření - Slavičín, Brumov-Bylnice	Brumovka, Říka	Brumov-Bylnice, Slavičín	Z	Ochrana 2.3.2	STU	DÚR*	po roce 2026*	169,5	2	*Je plně v kompetenci pořizovatele opatření (obce)
77	MOV31722216	VD Vlachovice	Vlára	Vlachovice, Bohuslavice nad Vlárí, Štítná nad Vlárí	Z	Ochrana 2.2.2	STU	DÚR	2031	6 600	1	
78	MOV31722217	Návrhy konkrétních protipovodňových opatření - suché nádrže	Brumovka	Poteč, Valašské Klobouky	Z	Ochrana 2.2.1	STU	DÚR*	po roce 2026*	220,9	2	*Je plně v kompetenci pořizovatele opatření (obce)

PROTIPOVODŇOVÁ OCHRANA

Dle § 86 vodního zákona 254/2001 Sb. v platném znění:

Jednotlivé obce mohou činit opatření k přímé ochraně majetku na svém území. Stát a kraje mohou na tato opatření přispět. Obce mohou požádat vlastníky majetku, který je těmito opatřeními chráněn, o příspěvek na jejich výstavbu.

Právnícké a fyzické osoby nesou náklady, které jim vzniknou vlastními opatřeními k ochraně jejich majetku před povodněmi.

Podkladové materiály:

Záplavová území a aktivní zóny (§ 66, 67 vodního zákona)

Plány pro zvládání povodňových rizik

MAPA ÚSEK 2. PLÁNOVACÍ OBDOBÍ ÚSEK 1. PLÁNOVACÍ OBDOBÍ VYHLEDÁVÁNÍ AKTUALITY O APLIKACI O DATECH

Modré linie v mapě představují úseky druhého plánovacího cyklu. Informace o úseku do panelu výsledků pod mapou zavoláte dvěma způsoby. Kliknutím na libovolnou modrou linii v mapě nebo zadáním Id úseku či názvu toku do inputu nad mapou (input je ten "chlíveček" s nápisem "Id úseku nebo název toku" a symbolem lupy vpravo). V panelu výsledků najdete modře podtržené ID úseku, to je odkaz do Mapy rozlivů pro příslušný úsek. Ta se otevře v novém okně prohlížeče. POZOR. V mapě lze pracovat i s úseky prvního plánovacího cyklu. Pro vyhledávání pomocí názvu toku, nebo ID úseku jsou citlivé rovnou. Pro grafický výběr v mapě je musíte nejprve zobrazit. V panelu legendy vpravo vedle mapy zaškrtněte "checkbox" před nápisem "Úseky 1.období", pak se v mapě zobrazí zelené linie.

Tematické mapy Podklady

- Oblasti s významným povodňovým rizikem
- Úseky 1. období
- Úseky 2. období
- Vodní toky
- Správní členění
- Rozvodnice

50 km

Powered by Hydrosoft Veleslavín — © ČÚZK

centrální datový sklad MŽP <https://cds.mzp.cz/>

mapa rozlivu 5, 20, 100, 500

Ministerstvo životního prostředí

Mapy povodňového nebezpečí, ohrožení a povodňových rizik

Nápověda

Přihlásit

MAPA - CDS 2

ÚSEK 2. PLÁNOVACÍ OBDOBÍ

ÚSEK 1. PLÁNOVACÍ OBDOBÍ (ARCHIVNÍ DATA)

VYHLEDÁVÁNÍ

AKTUALITY

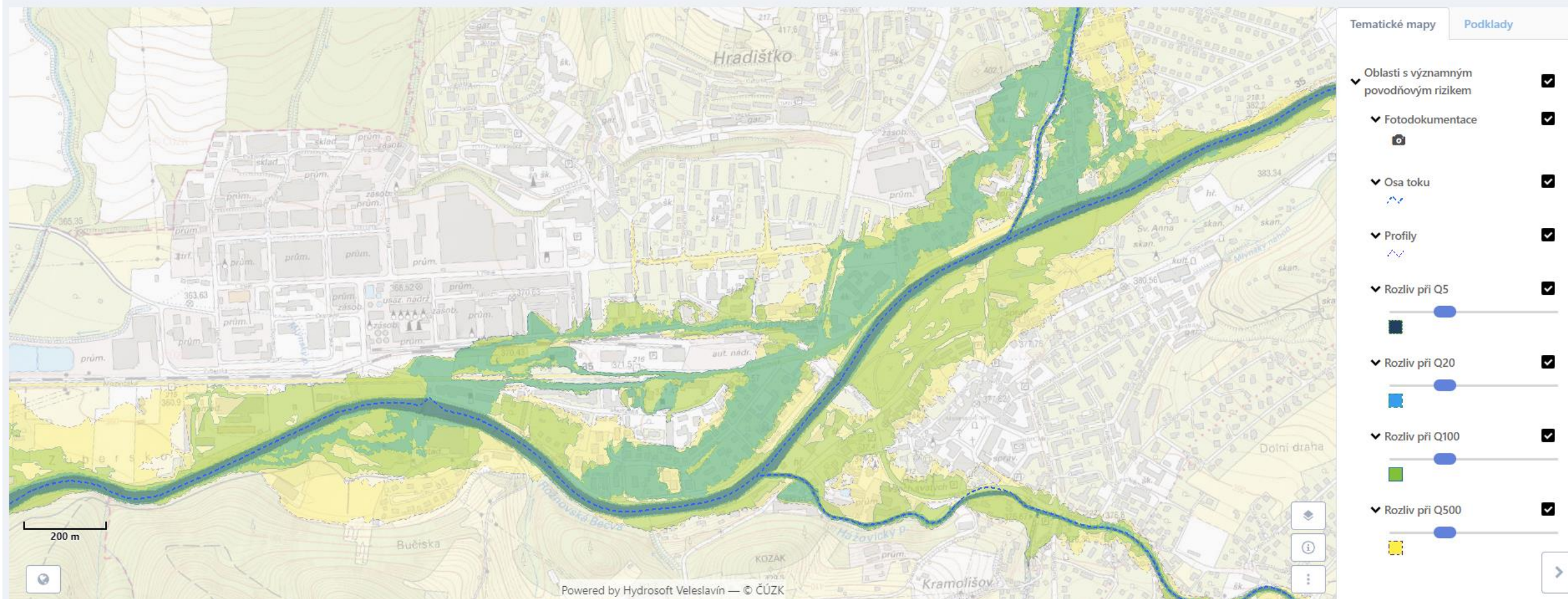
O APLIKACI

O DATECH

ID úseku: MOV_20_01 - Rožnovská Bečva - Rožnov pod Radhoštěm, Hradištko

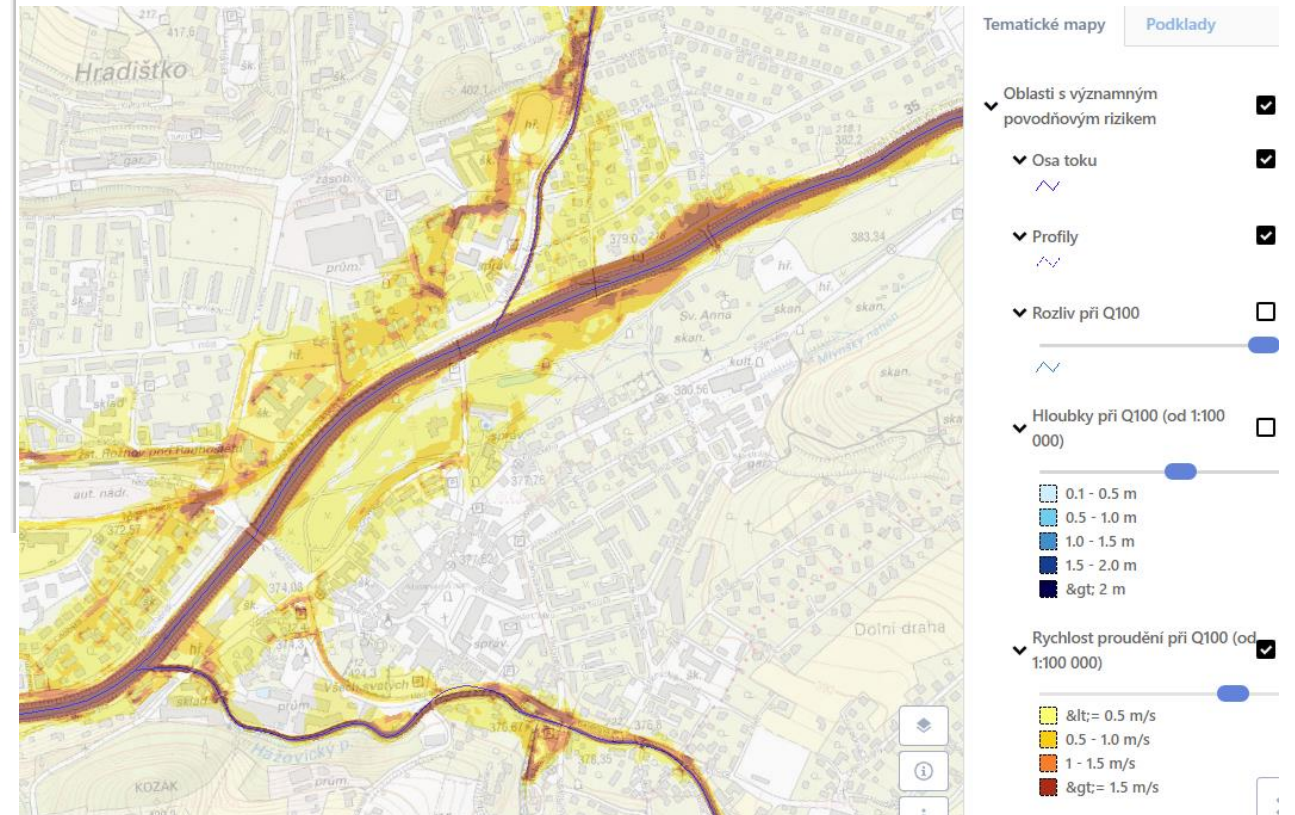
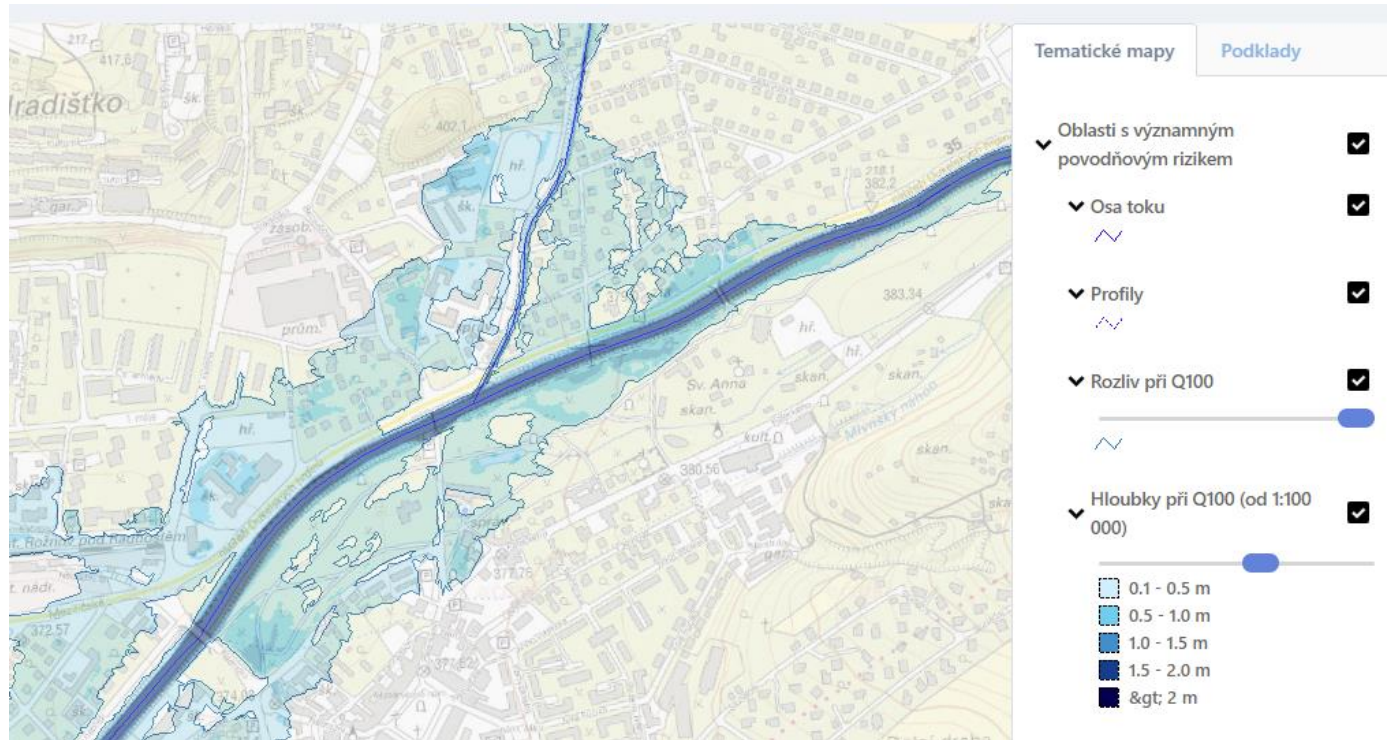
Úseky toků s povodňovým rizikem | **Rozlivy** | Povodňové nebezpečí: Q5, Q20, Q100, Q500 | Povodňové ohrožení | Povodňové riziko

Mapa rozlivů



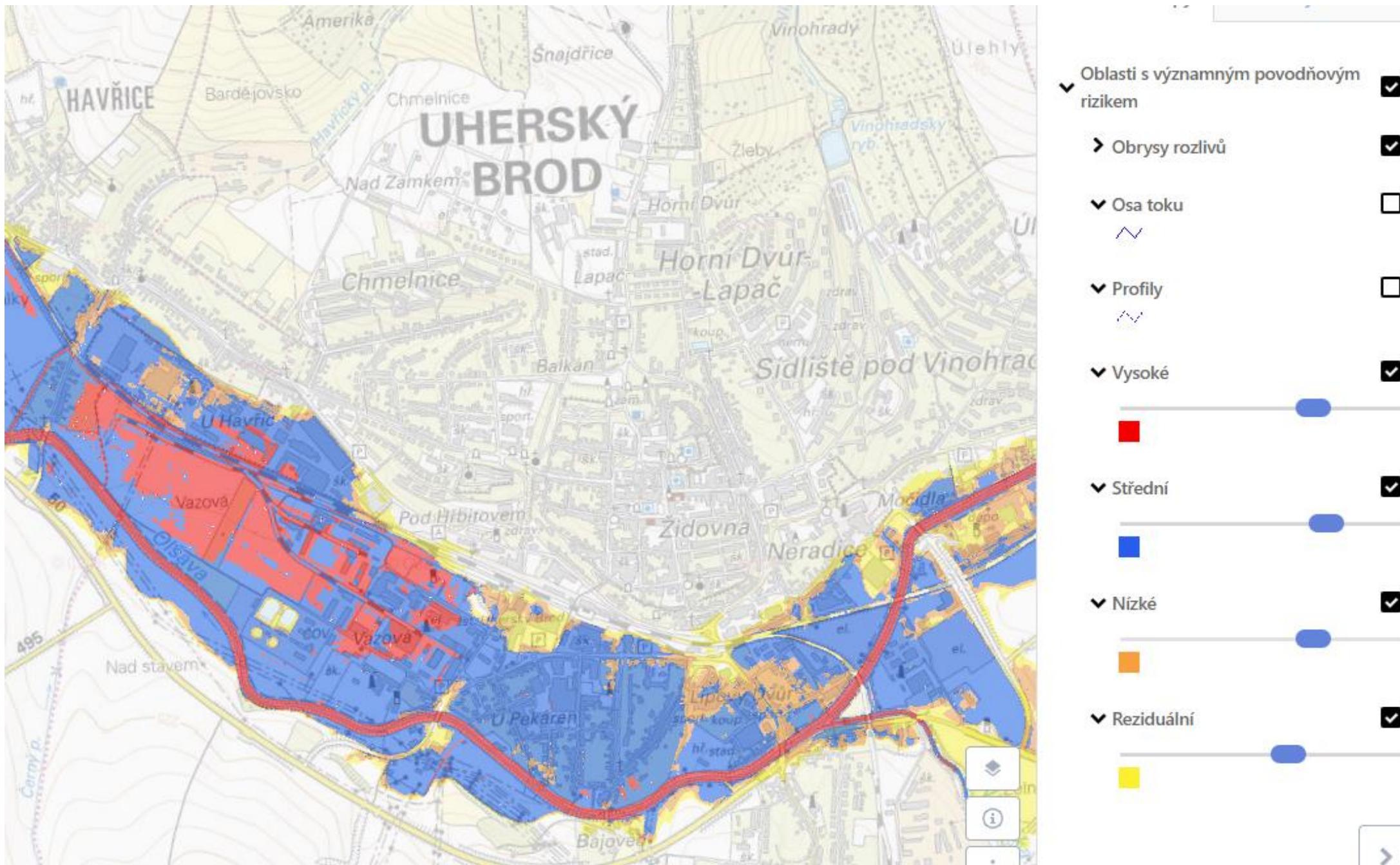
centrální datový sklad MŽP <https://cds.mzp.cz/>

mapa povodňového nebezpečí – hloubky a rychlosti pro 100 –letou povodeň



centrální datový sklad MŽP <https://cds.mzp.cz/>

mapa povodňového ohrožení



Děkuji za pozornost

Ing. Iva Jelínková, vedoucí útvaru hydroinformatiky a geodetických informací

T 541 637 393, 724 230 525

E jelinkovai@pmo.cz

Povodí Moravy, s.p., ředitelství podniku

Dřevařská 11, 602 00 Brno

