

# PLÁN POKRYTÍ ÚZEMÍ KRAJE VÝJEZDOVÝMI ZÁKLADNAMI



Zpracoval: Zdravotnická záchranná služba Zlínského kraje p.o.

Předložil: JUDr. Josef Valenta

Projednal: Bezpečnostní rada Zlínského kraje dne 23. listopadu 2022

Stanovisko: Ministerstvo zdravotnictví dne 28. listopadu 2022

Schválil: Rada Zlínského kraje dne 19. prosince 2022



## Obsah:

1. Základní pojmy .....	4
2. Výjezdové základny a výjezdové skupiny .....	4
3. Princip stanovení dostupnosti.....	5
4. Dokumentace k zabezpečení plánu pokrytí .....	6
5. Spolupráce se složkami IZS .....	7
6. Závěrečná ustanovení .....	7
Příloha č. 1 - Rozmístění výjezdových základen ZZS ZK .....	8
Příloha č. 2 – Dostupnost území pozemními výjezdovými skupinami ZZS ZK – celkový přehled ..	9
Příloha č. 3 – Dostupnost území pozemní výjezdovou skupinou Buchlovice .....	10
Příloha č. 4 – Dostupnost území pozemní výjezdovou skupinou Bystřice pod Hostýnem.....	11
Příloha č. 5 – Dostupnost území pozemní výjezdovou skupinou Karolínka .....	12
Příloha č. 6 – Dostupnost území pozemní výjezdovou skupinou Kroměříž .....	13
Příloha č. 7 – Dostupnost území pozemní výjezdovou skupinou Morkovice–Slížany .....	14
Příloha č. 8 – Dostupnost území pozemní výjezdovou skupinou Otrokovice .....	15
Příloha č. 9 – Dostupnost území pozemní výjezdovou skupinou Rožnov pod Radhoštěm .....	16
Příloha č. 10 – Dostupnost území pozemní výjezdovou skupinou Slavičín .....	17
Příloha č. 11 – Dostupnost území pozemní výjezdovou skupinou Suchá Loz.....	18
Příloha č. 12 – Dostupnost území pozemní výjezdovou skupinou Uherský Brod .....	19
Příloha č. 13 – Dostupnost území pozemní výjezdovou skupinou Uherské Hradiště .....	20
Příloha č. 14 – Dostupnost území pozemní výjezdovou skupinou Valašské Klobouky .....	21
Příloha č. 15 – Dostupnost území pozemní výjezdovou skupinou Valašské Meziříčí .....	22
Příloha č. 16 – Dostupnost území pozemní výjezdovou skupinou Vsetín.....	23
Příloha č. 17 – Dostupnost území pozemní výjezdovou skupinou Zlín I.....	24
Příloha č. 18 – Dostupnost území pozemní výjezdovou skupinou Zlín II.....	25
Příloha č. 19 – Dostupnost území Zlínského kraje s využitím vrtulníků LZS .....	26

## 1. Základní pojmy

1. Plánem pokrytí území Zlínského kraje výjezdovými základnami Zdravotnické záchranné služby Zlínského kraje, p.o. (dále jen plán pokrytí) se rozumí stanovení počtu a rozmístění výjezdových základen v závislosti na demografických, topografických a rizikových parametrech území jednotlivých obcí tak, aby místo události na území jednotlivých obcí bylo dosažitelné z nejbližší výjezdové základny v dojezdové době do 20 minut. <sup>1)</sup>
2. Výjezdovou základnou je pracoviště, odkud je na pokyn operátora zdravotnického operačního střediska zpravidla vysílána výjezdová skupina. <sup>2)</sup>
3. Dojezdová doba se počítá od okamžiku převzetí pokynu k výjezdu výjezdovou skupinou. <sup>3)</sup>
4. Výjezdovou skupinu tvoří zdravotničtí pracovníci vykonávající činnosti zdravotnické záchranné služby, kteří využívají ke své činnosti pozemní nebo letecké dopravní prostředky. <sup>4)</sup>

---

<sup>1)</sup> § 5 odst. 2 zákona č. 374/2011 Sb., o zdravotnické záchranné službě, ve znění pozdějších předpisů (dále jen „zákon č. 374/2011 Sb.“)

<sup>2)</sup> § 12 zákona č. 374/2011 Sb.

<sup>3)</sup> § 5 odst. 3 zákona č. 374/2011 Sb.

<sup>4)</sup> § 13 zákona č. 374/2011 Sb.

## 2. Výjezdové základny a výjezdové skupiny

1. Zdravotnická záchranná služba je na území Zlínského kraje poskytována jedním poskytovatelem, příspěvkovou organizací zřízenou krajem. Zdravotnická záchranná služba Zlínského kraje, p.o. (dále jen ZZS ZK) je členěna do 5 oblastí:
  - a. oblast Zlín
  - b. oblast Kroměříž
  - c. oblast Uherské Hradiště
  - d. oblast Vsetín
  - e. oblast Valašské Meziříčí

Výjezdové základny jsou rozmístěny plošně na území všech oblastí – příloha č. 1.

2. Výjezdové skupiny se podle složení a povahy činnosti člení na <sup>5)</sup>:
  - a. RZP - minimálně dvoučlenná posádka sanitního vozidla složená z nelékařského zdravotnického pracovníka - zdravotnického záchranáře nebo zdravotní sestry se specializací a řidiče vozidla ZZS,

- b. RLP - tříčlenná posádka sanitního vozidla, jejímiž členy jsou lékař, zdravotnický záchranář nebo zdravotní sestra se specializací (nelékařský zdravotnický pracovník) a řidič vozidla ZZS,
- c. RV - minimálně dvoučlenná posádka sanitního vozidla, složená minimálně z lékaře a z nelékařského zdravotnického pracovníka - řidiče vozidla ZZS, popřípadě zdravotnického záchranáře či zdravotní sestry se specializací.

---

<sup>5)</sup> § 13 odst. 2 zákona č. 374/2011 Sb.

### 3. Princip stanovení dostupnosti

1. Jako princip pro stanovení dostupnosti zdravotnické záchranné služby pro území jednotlivých obcí na území Zlínského kraje je použita metoda vycházející z předpokládané průměrné rychlosti vozidel pozemních výjezdových skupin ZZS ZK. Demografické a topografické parametry jsou zohledňovány v závislosti na kategorizaci pozemních komunikací a související předpokládané dosažitelné průměrné rychlosti vozidla na komunikaci příslušné kategorie. Pro potřeby stanovení dostupnosti zdravotnické záchranné služby jsou zároveň brány v úvahu i možnosti dosažení místa události s využitím místních a účelových komunikací.

#### Závislostní tabulka

Kategorie komunikace	Předpokládaná průměrná rychlost jízdy m.s <sup>-1</sup> / km.hod <sup>-1</sup>
Dálnice	30,0 / 108
Hlavní silnice (zejm. mezinárodně významné – evropské tahy E)	23,3 / 84
Ostatní významné silnice	20,0 / 72
Silnice regionálního významu	15,0 / 54
Spojovací silnice lokálního významu	13,3 / 48
Významné spojnice v rámci sídel	16,7 / 60
Ostatní významné komunikace v rámci sídel	13,3 / 48
Místní komunikace	10,0 / 36
Účelové komunikace (lesní a polní cesty, cyklostezky, chodníky pro pěší,...)	6,7 / 24

2. Údaje uvedené v závislostní tabulce jsou využity pro stanovení možného (předpokládaného) okruhu působnosti jednotlivých výjezdových základen, rozmístěných na území Zlínského kraje. Po matematické modelaci jsou přeneseny do grafické podoby se zanesením hranic konkrétní dostupnosti území jednotlivých obcí do mapy za využití systému GIS – příloha č. 2 – příloha č. 18.

3. Dle výpočtů průjezdnosti stávající sítě pozemních komunikací se zohledněním topografických parametrů jednotlivých katastrálních území obcí, a to ze všech výjezdových základen, byly stanoveny oblasti, jejichž dostupnost je zajištěna mezikrajskou spoluprací ZZS, na základě smluv o spolupráci ZZS uzavřených mezi jednotlivými dotčenými kraji. Dostupnost místa poskytnutí přednemocniční neodkladné péče prostředky zdravotnické záchranné služby zajištěných v rámci mezikrajské spolupráce z výjezdových základen zdravotnické záchranné služby sousedního kraje je v mapovém vyjádření ve stavu k 1. 8. 2022 znázorněna v příloze č. 2.
4. Základna letecké výjezdové skupiny není ve Zlínském kraji zřízena. Použití letecké výjezdové skupiny pro potřeby ZZS ZK je zajištěno mezikrajskou spoluprací ZZS, na základě smluv o spolupráci ZZS uzavřených mezi jednotlivými dotčenými kraji (Jihomoravský, Olomoucký, Moravskoslezský).
5. Jako parametr dostupnosti zdravotnické záchranné služby s využitím vrtulníku LZS je stanovena průměrná rychlost letu  $240 \text{ km.hod}^{-1}$  a efektivní doba letu 18 minut – příloha č. 19.

#### **4. Dokumentace k zabezpečení plánu pokrytí**

1. K zabezpečení plánu pokrytí vede ZZS ZK dokumentaci, která obsahuje:
  - a. přehled rozmístění výjezdových základen ZZS ZK,
  - b. mapy dostupnosti zdravotnické záchranné služby na území Zlínského kraje, zpracované dle principů dostupnosti uvedených v tomto plánu.
2. Dokumentace, včetně map plánu pokrytí, je trvale dostupná rovněž v sídle kraje tak, aby byla k dispozici zejména orgánům kraje.
3. Ředitel ZZS ZK odpovídá za řádné vedení dokumentace plánu pokrytí a za její průběžnou aktualizaci dle platné legislativy.
4. Aktualizaci plánu pokrytí provádí kraj v souladu s platnou legislativou.<sup>6)</sup> Návrh aktualizace zpracovává poskytovatel zdravotnické záchranné služby, který návrh předkládá určeným orgánům kraje k projednání.
5. Ředitel ZZS ZK předloží orgánům kraje návrh na aktualizaci plánu pokrytí v případě, že se změní princip stanovení dostupnosti zdravotnické záchranné služby.

---

<sup>6)</sup> § 24 odst. 1 zákona č. 374/2011 Sb.

## **5. Spolupráce se složkami IZS**

1. V zájmu zajištění dostupnosti zdravotnické záchranné služby na území Zlínského kraje si může ZZS ZK v rámci operačního řízení vyžádat pomoc od ostatních složek IZS a to na základě předem smluvně dohodnutého způsobu poskytnutí pomoci<sup>7)</sup>.

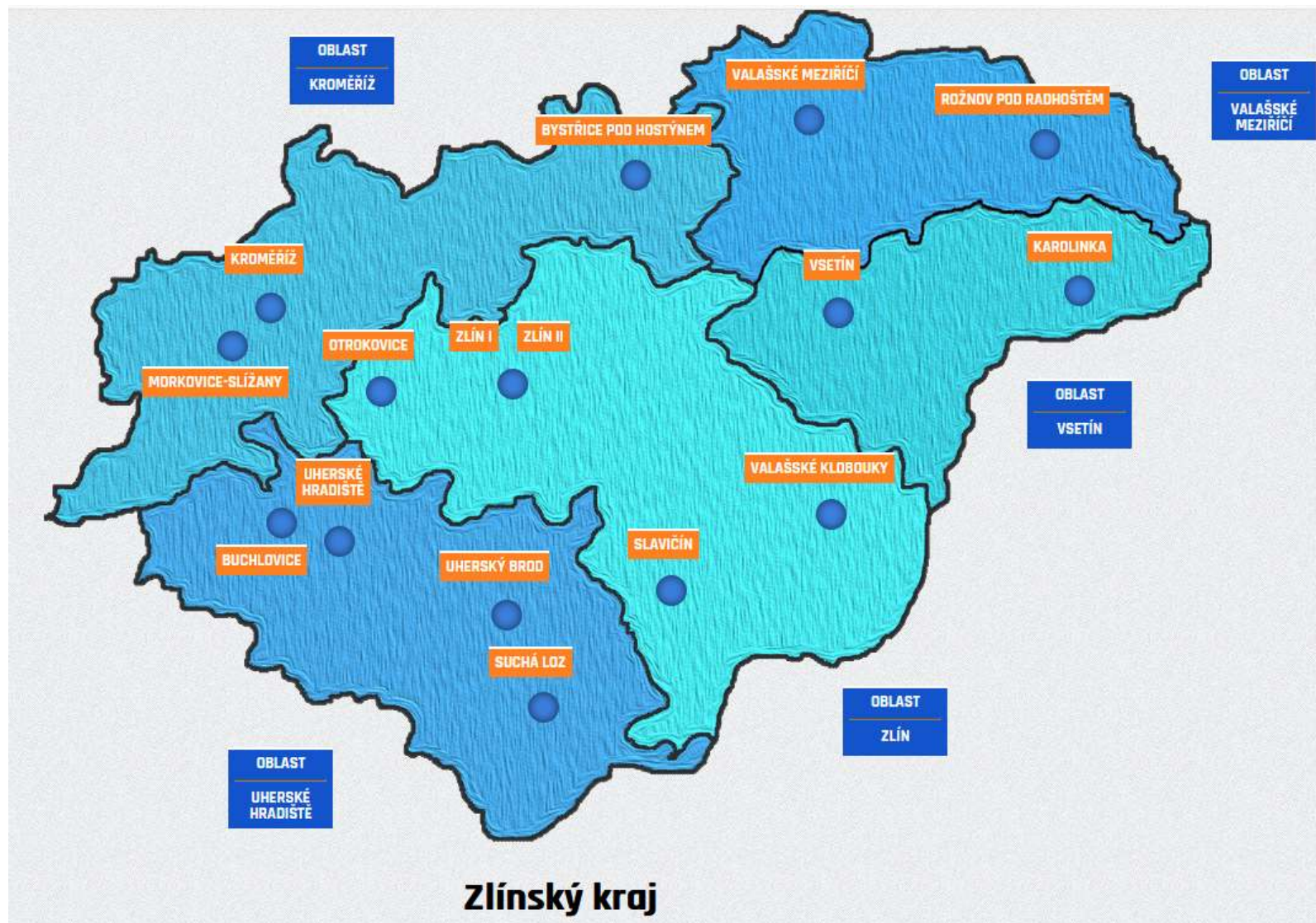
---

<sup>7)</sup> § 5 odst. 3 a § 11 odst. 4 zákona č. 374/2011 Sb.

## **6. Závěrečná ustanovení**

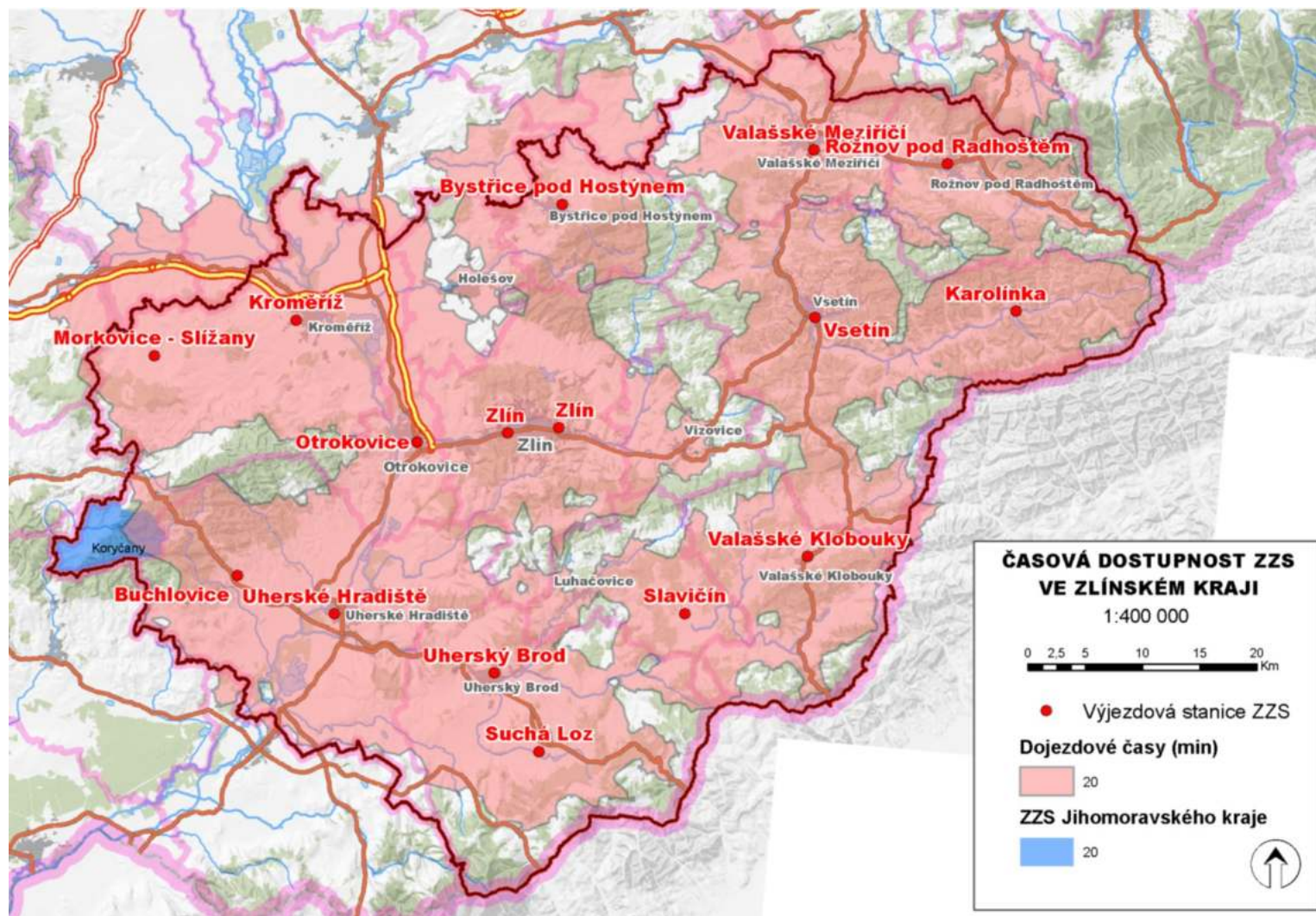
1. Nedílnou součástí tohoto plánu jsou přílohy č. 1 až 19.
2. Plán pokrytí území Zlínského kraje výjezdovými základnami Zdravotnické záchranné služby Zlínského kraje nabývá účinnosti dnem schválení Radou Zlínského kraje.
3. Návrh plánu pokrytí území Zlínského kraje výjezdovými základnami Zdravotnické záchranné služby Zlínského kraje projednal Zlínský kraj s Bezpečnostní radou kraje.
4. Stanovisko k plánu pokrytí území Zlínského kraje výjezdovými základnami Zdravotnické záchranné služby Zlínského kraje si vyžádal Zlínský kraj od Ministerstva zdravotnictví.
5. Plán pokrytí území Zlínského kraje výjezdovými základnami Zdravotnické záchranné služby Zlínského kraje vydala (v souladu s ustanovením § 59 odst. 3 zákona č. 129/2000 Sb. o krajích (krajské zřízení), ve znění pozdějších předpisů a na základě ustanovení § 5 odst. 6 a § 24 odst. 3 zákona č. 374/2011 Sb., o zdravotnické záchranné službě, ve znění pozdějších předpisů) Rada kraje dne 19. 12. 2022 usnesením č. 1092/R37/22, s účinností od 19. 12. 2022.

## Příloha č. 1 - Rozmístění výjezdových základen ZZS ZK



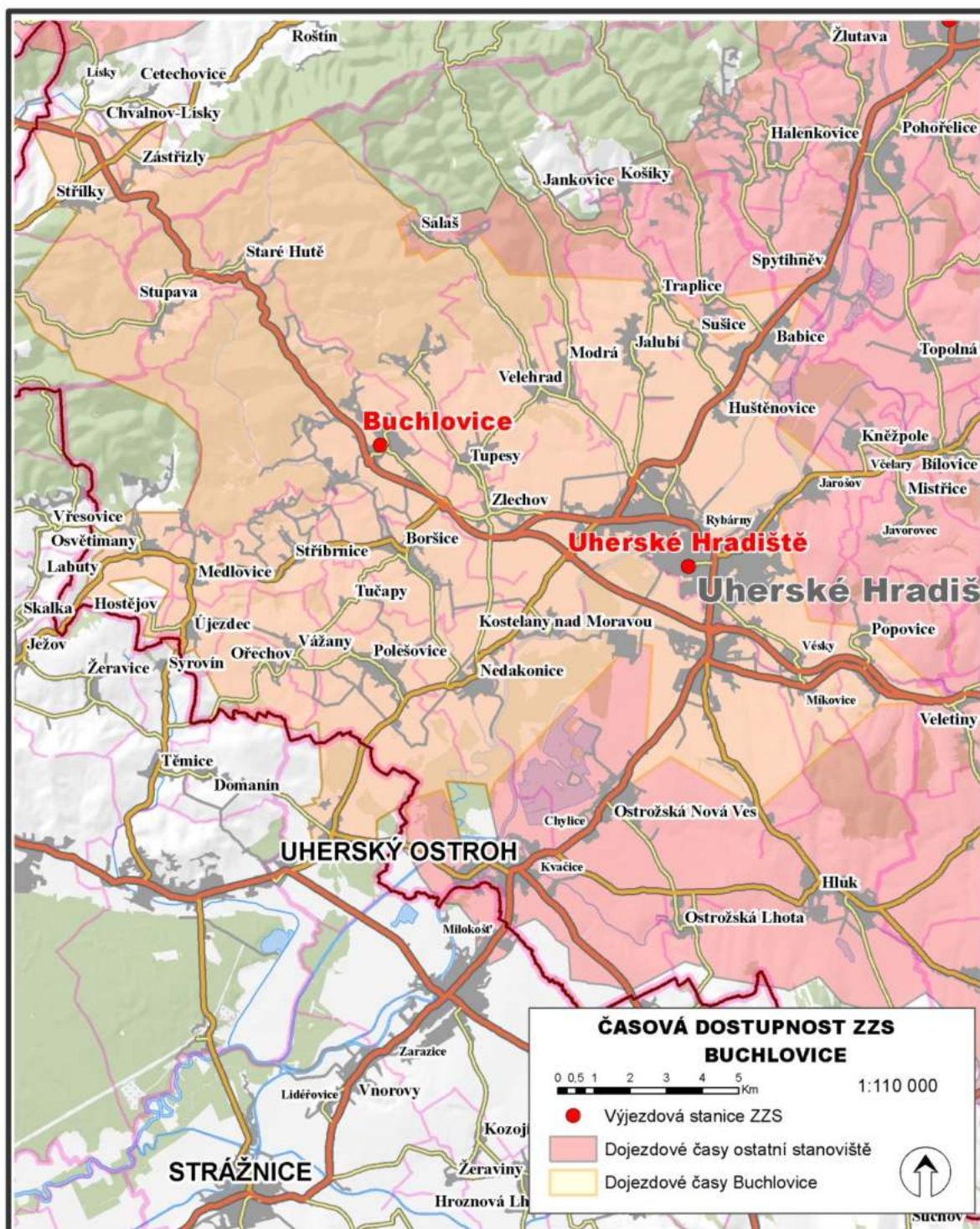


## Příloha č. 2 – Dostupnost území pozemními výjezdovými skupinami ZZS ZK – celkový přehled

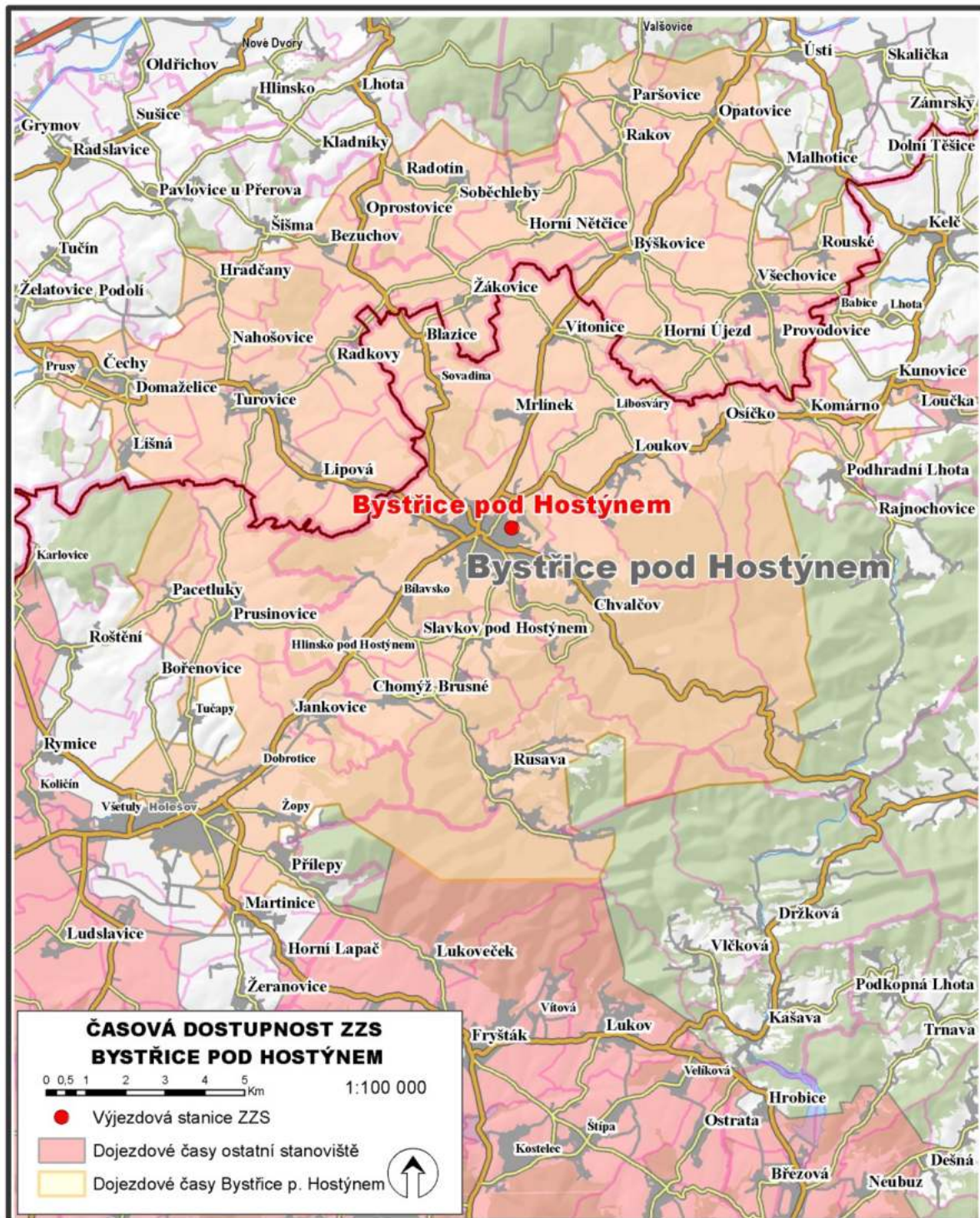


Dostupnost území zajištěná na základě mezikrajské spolupráce je znázorněna modrou barvou.

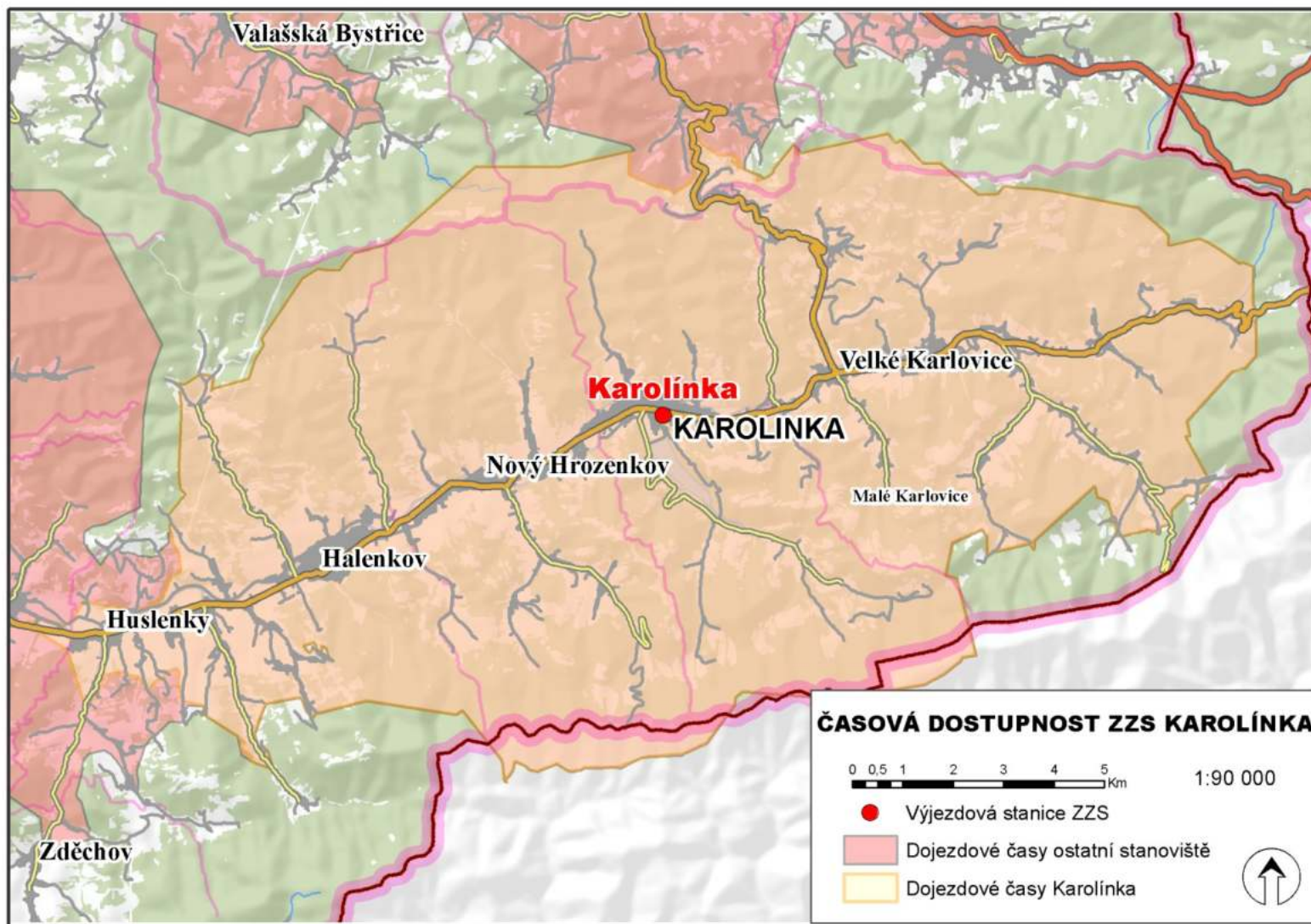
**Příloha č. 3 – Dostupnost území pozemní výjezdovou skupinou Buchlovice**



**Příloha č. 4 – Dostupnost území pozemní výjezdovou skupinou Bystřice pod Hostýnem**

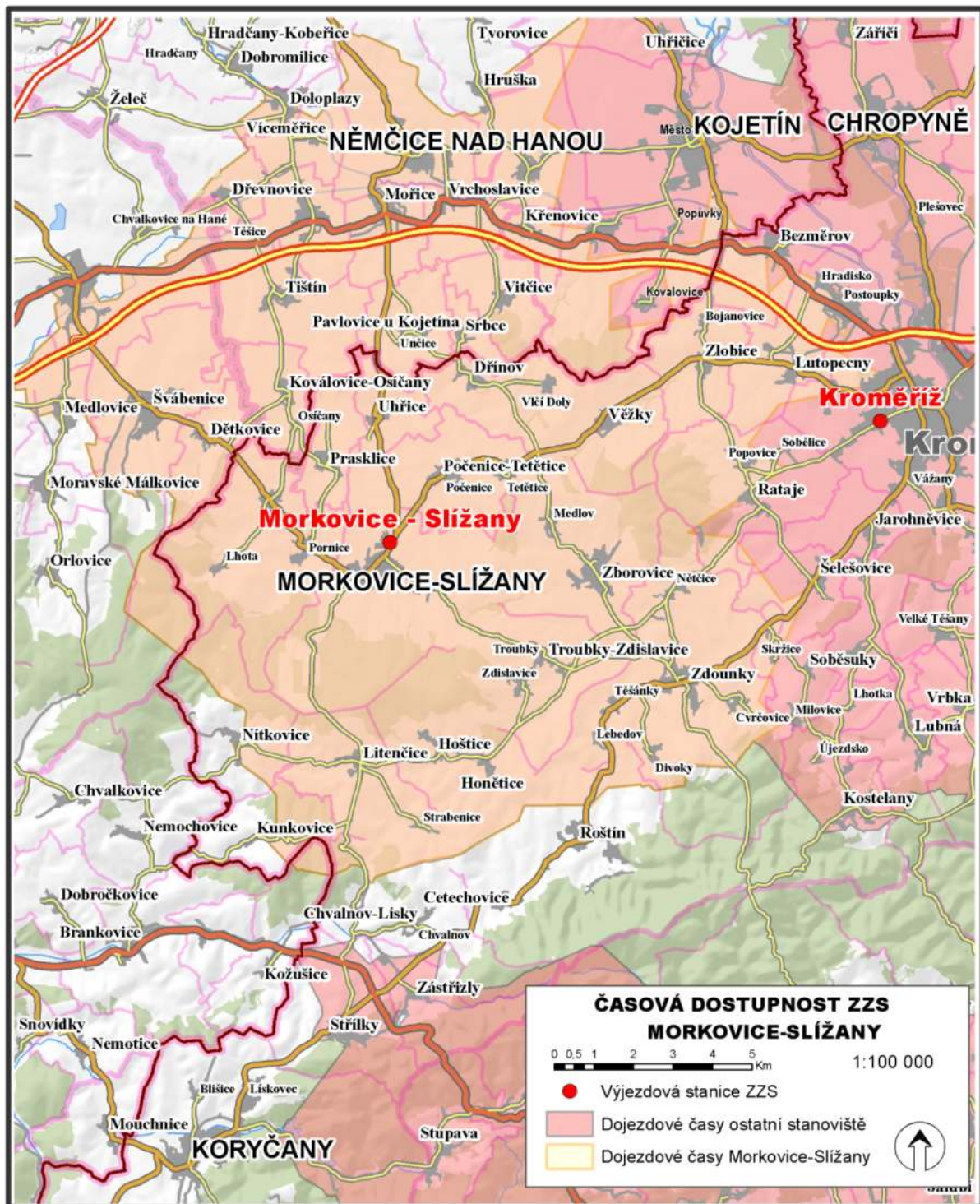


## Příloha č. 5 – Dostupnost území pozemní výjezdovou skupinou Karolínka



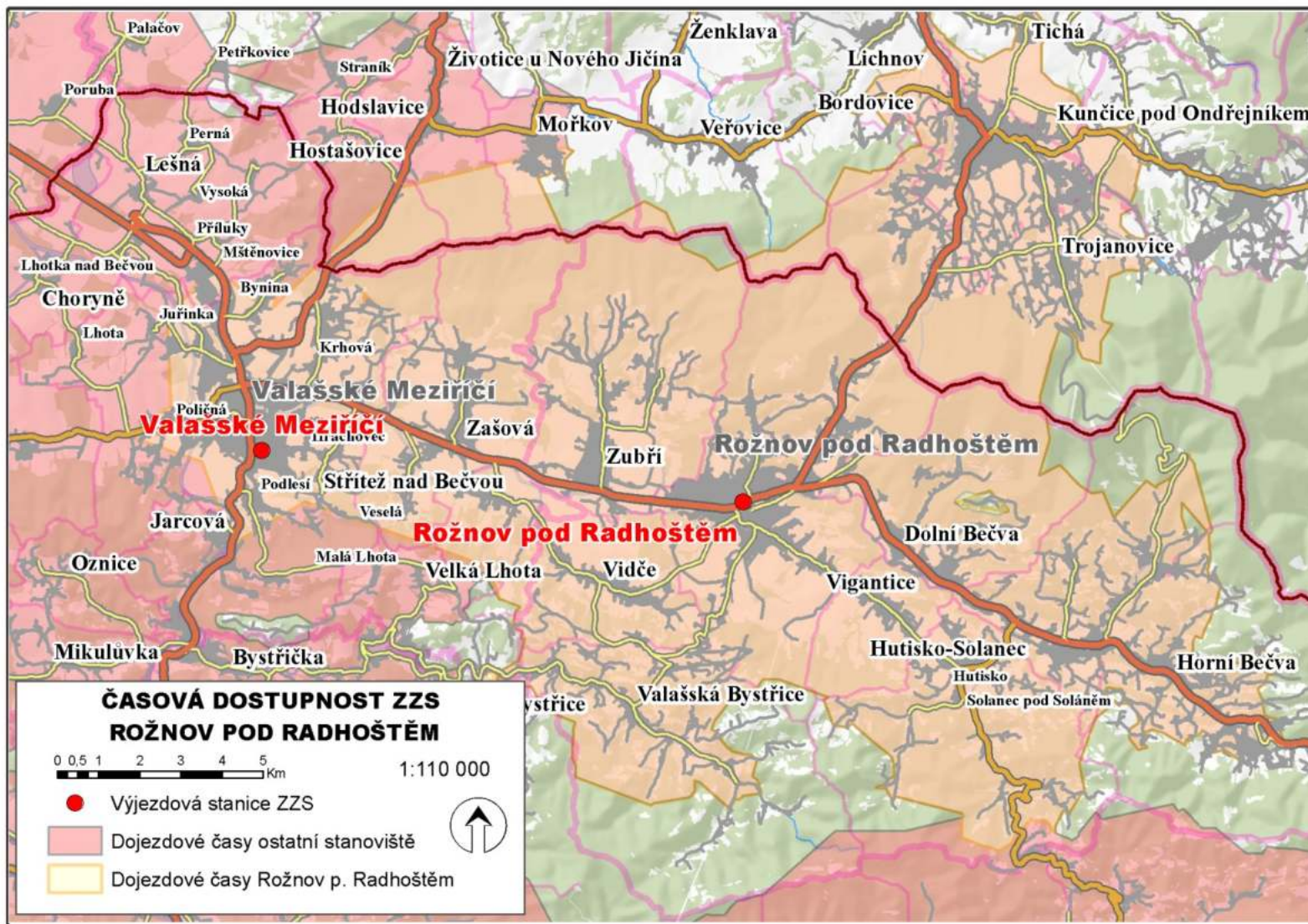


**Příloha č. 7 – Dostupnost území pozemní výjezdovou skupinou Morkovice–Slížany**



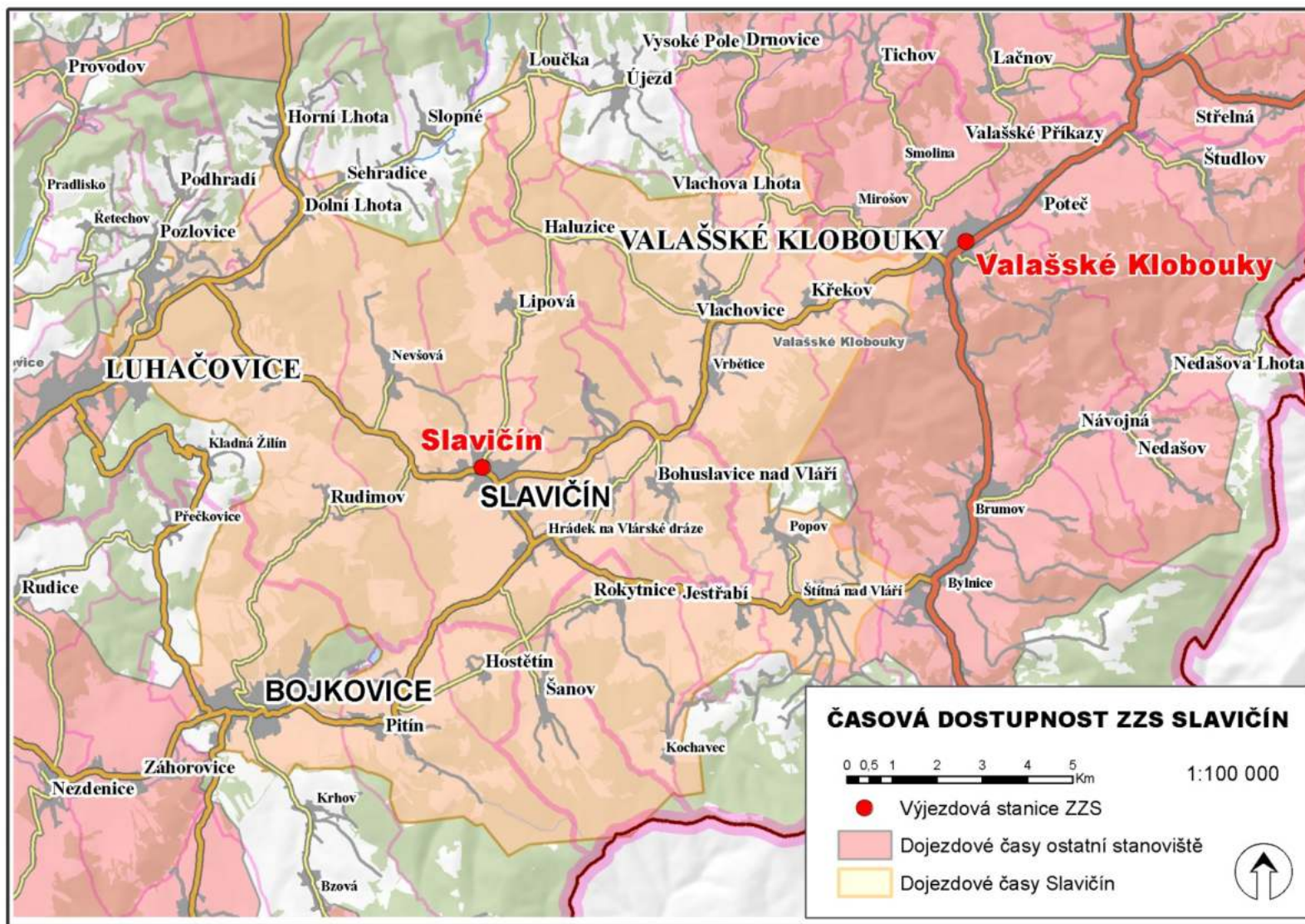


Příloha č. 9 – Dostupnost území pozemní výjezdovou skupinou Rožnov pod Radhoštěm

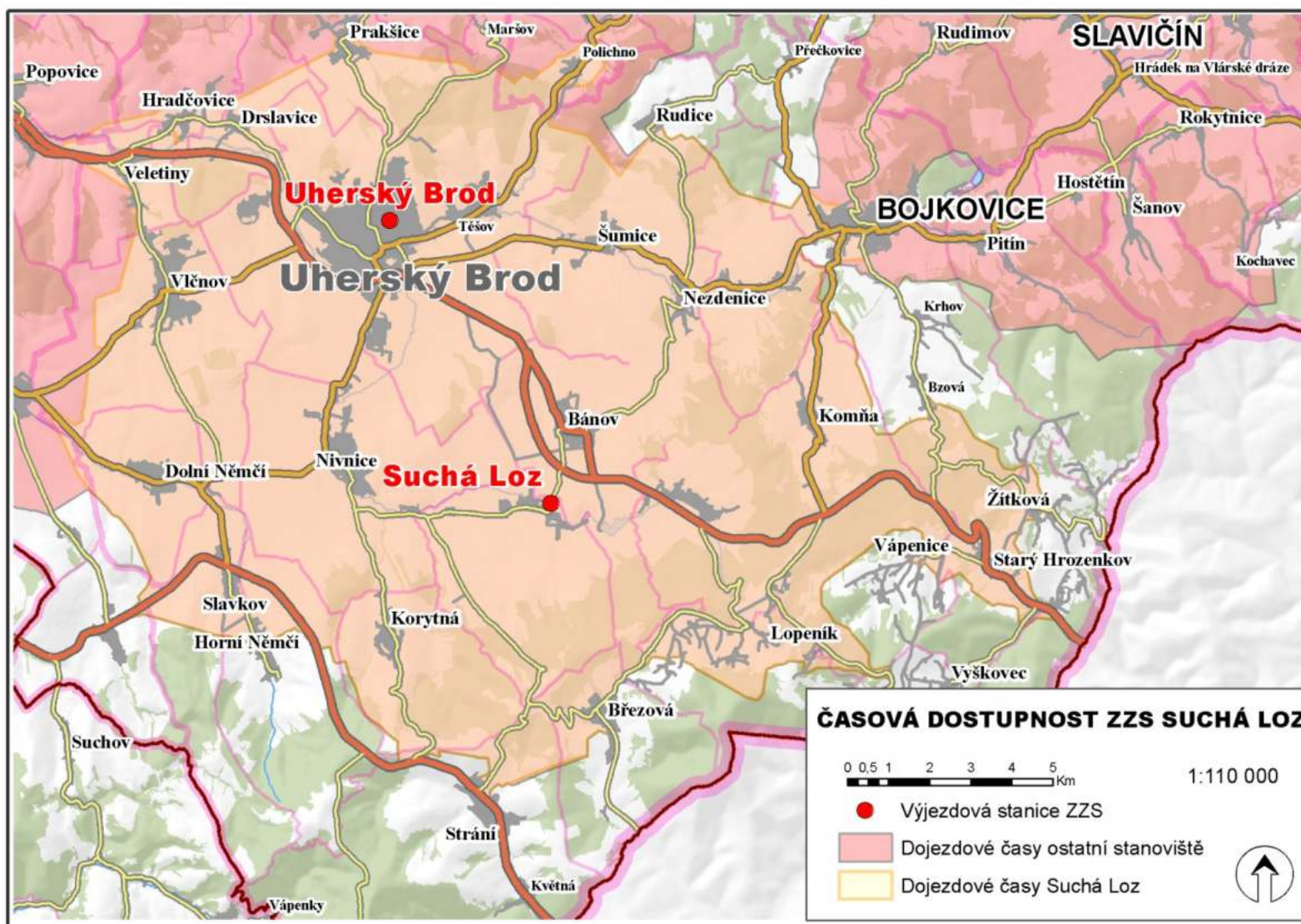




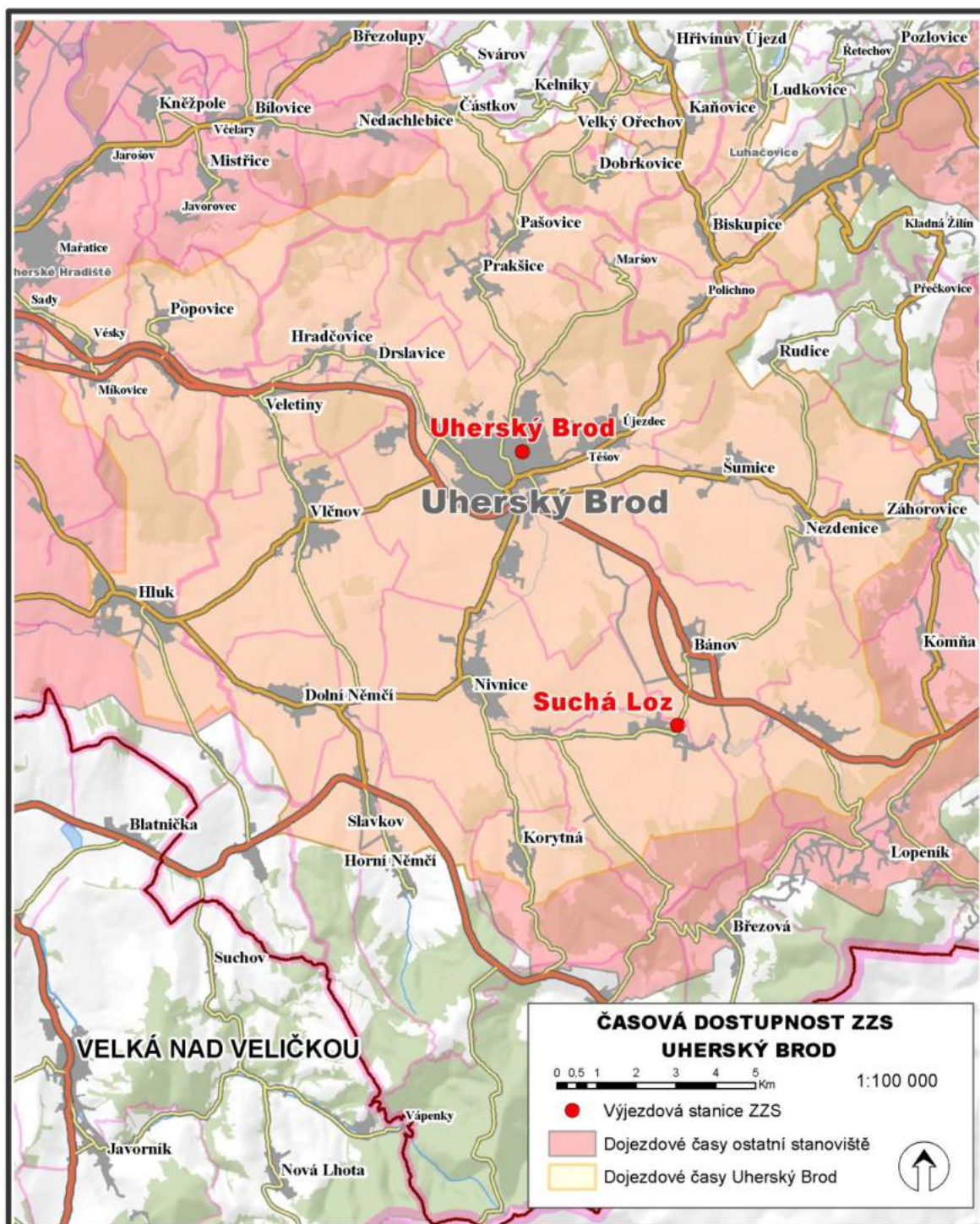
Příloha č. 10 – Dostupnost území pozemní výjezdovou skupinou Slavičín



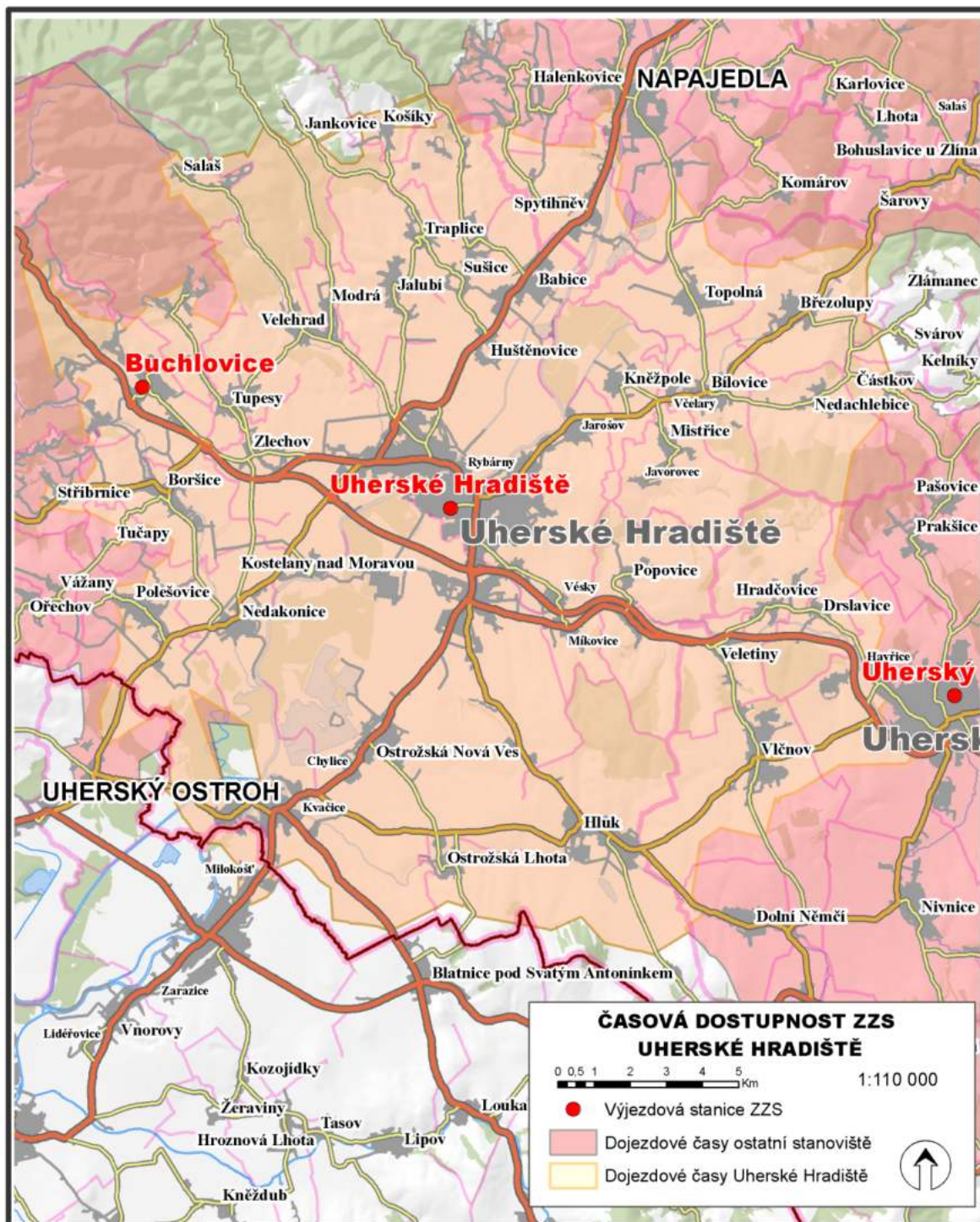
Příloha č. 11 – Dostupnost území pozemní výjezdovou skupinou Suchá Loz



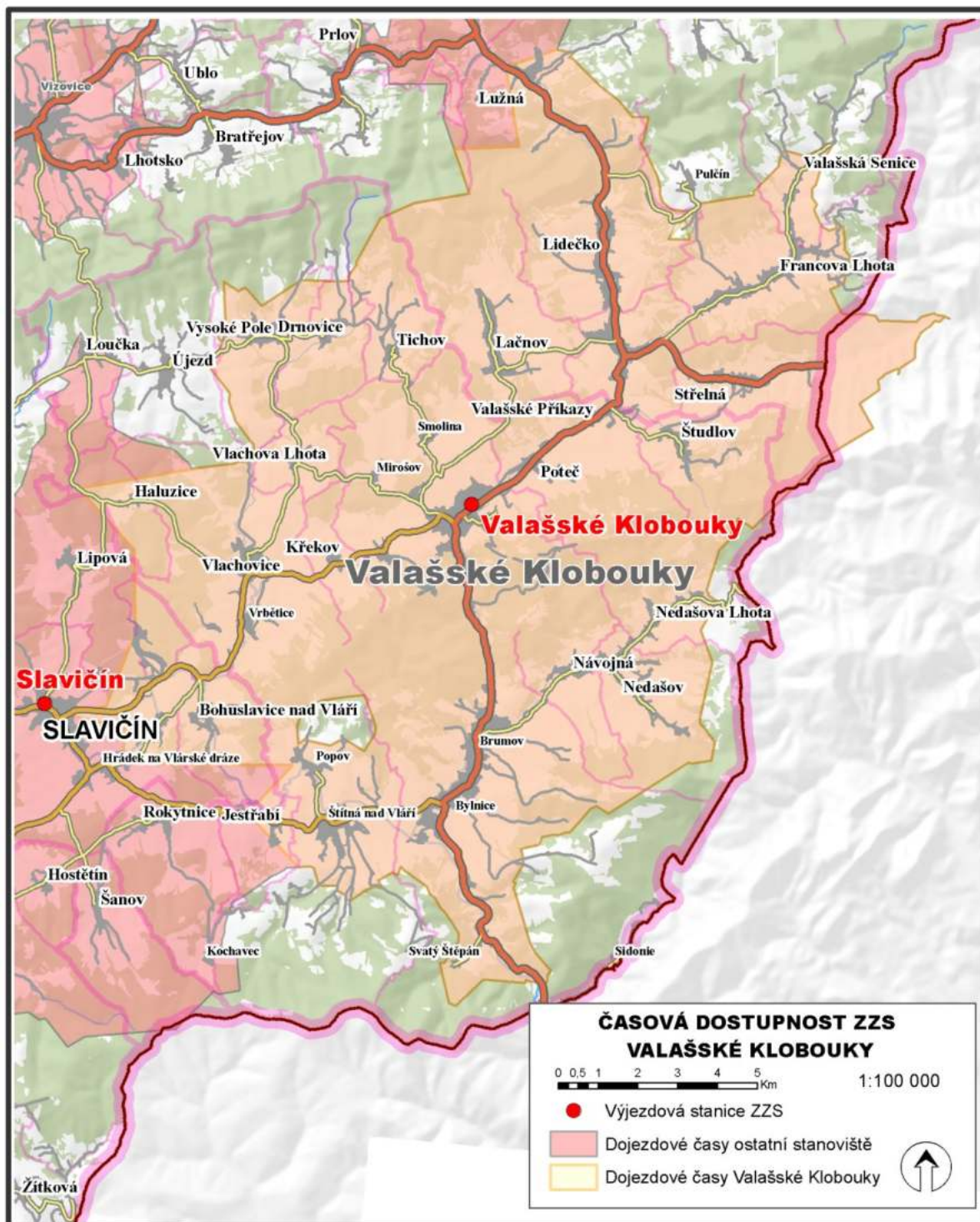
Příloha č. 12 – Dostupnost území pozemní výjezdovou skupinou Uherský Brod



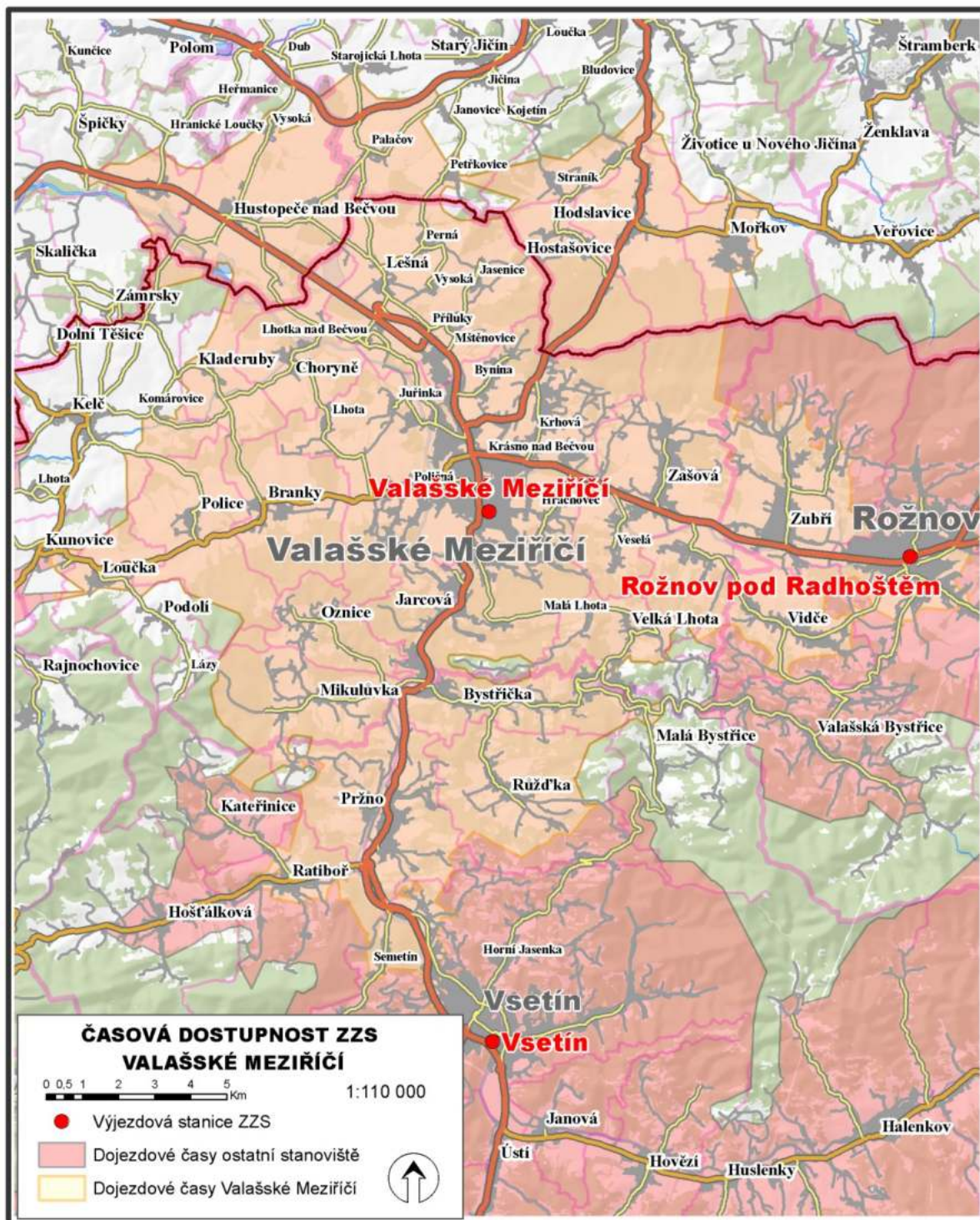
**Příloha č. 13 – Dostupnost území pozemní výjezdovou skupinou Uherské Hradiště**



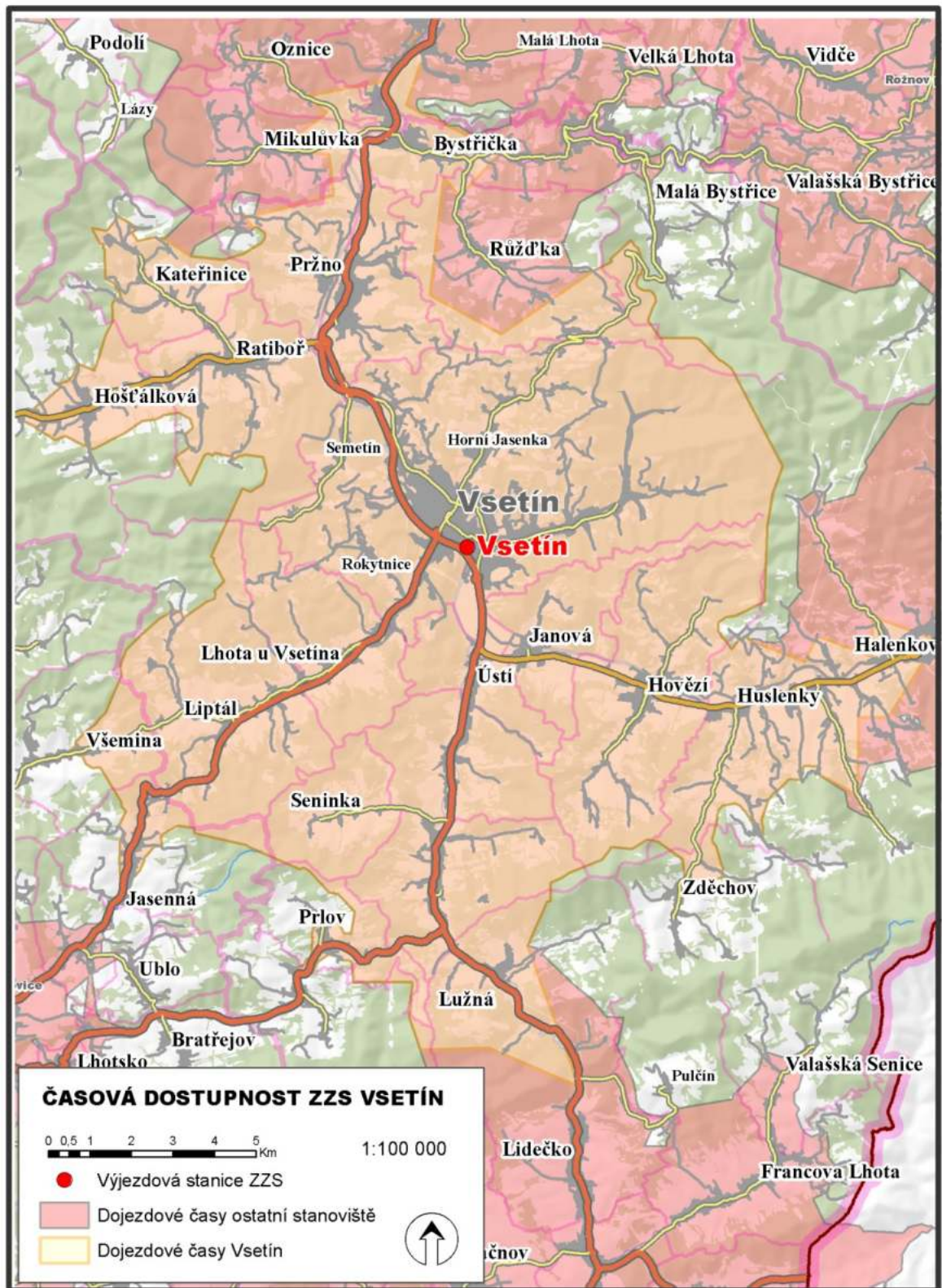
**Příloha č. 14 – Dostupnost území pozemní výjezdovou skupinou Valašské Klobouky**



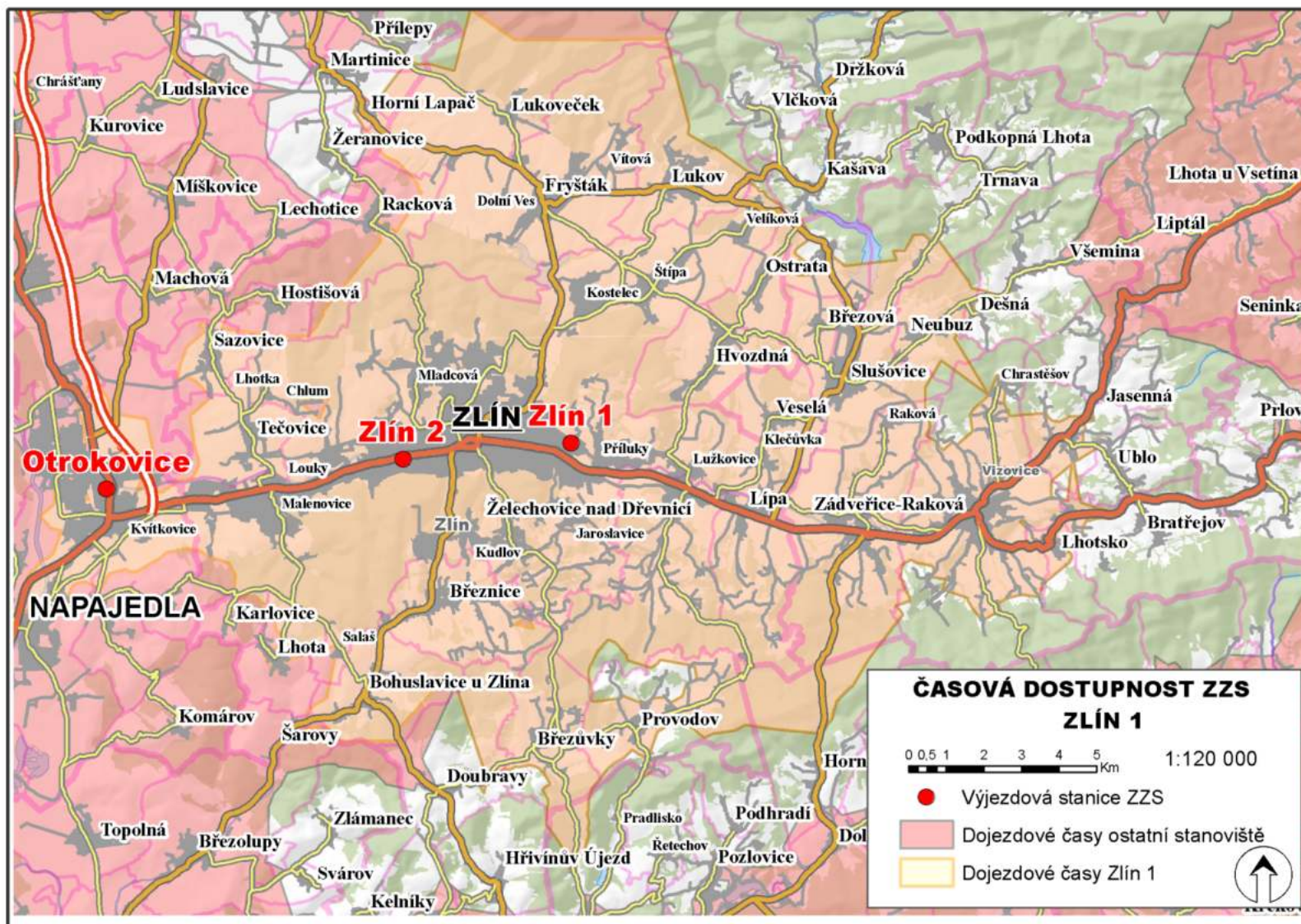
## Příloha č. 15 – Dostupnost území pozemní výjezdovou skupinou Valašské Meziříčí



Příloha č. 16 – Dostupnost území pozemní výjezdovou skupinou Vsetín

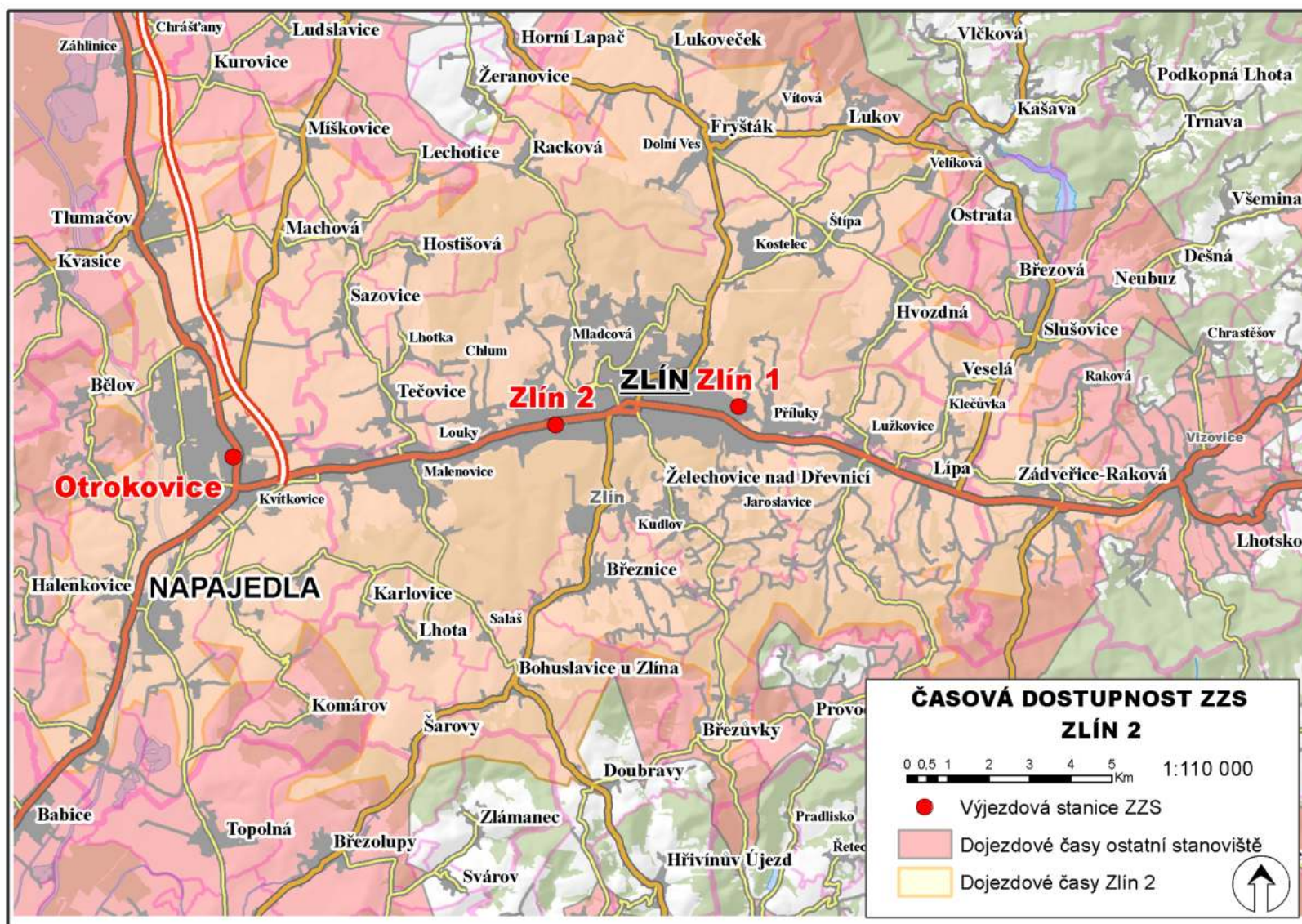


Příloha č. 17 – Dostupnost území pozemní výjezdovou skupinou Zlín I.





Příloha č. 18 – Dostupnost území pozemní výjezdovou skupinou Zlín II.



## Příloha č. 19 – Dostupnost území Zlínského kraje s využitím vrtulníků LZS

