



Krajský plán primární prevence rizikového chování Zlínského kraje 2019 - 2027

Zpracováno:

Odbor školství, mládeže a sportu

Oddělení mládeže, sportu a rozvoje lidských zdrojů

Mgr. Bc. Šárka Kostková, krajská školská koordinátorka prevence

Projednáno:

Rada Zlínského kraje dne 27. května 2019

Obsah

| | | |
|-----|---|----|
| 1 | Úvod | 4 |
| 1.1 | Základní východiska prevence rizikového chování u dětí a mládeže | 4 |
| 1.2 | Cílové skupiny | 6 |
| 1.3 | Východiska plánu s analýzou potřeb | 8 |
| 1.4 | Strategické dokumenty Zlínského kraje | 9 |
| 2 | Sociodemografická charakteristika kraje | 9 |
| 2.1 | Charakteristika Zlínského kraje | 9 |
| 2.2 | Struktura obyvatel | 10 |
| 2.3 | Obyvatelstvo podle dosaženého vzdělání | 10 |
| 2.4 | Struktura rodin | 11 |
| 2.5 | Struktura škol a školských zařízení | 12 |
| 3 | Koordinace primární prevence v území | 13 |
| 3.1 | Vertikální linie | 13 |
| 3.2 | Horizontální linie | 16 |
| 3.3 | Síť služeb | 17 |
| 4 | Legislativa | 22 |
| 4.1 | Primární prevence rizikového chování v právních předpisech | 22 |
| 4.2 | Metodické pokyny a doporučení | 24 |
| 5 | Vzdělávání | 24 |
| 6 | Financování | 25 |
| 6.1 | Financování primární prevence z rozpočtu MŠMT ČR | 25 |
| 6.2 | Financování PPRCH z rozpočtu kraje | 26 |
| 6.3 | Celorepublikový přehled financí/dotací v PPRCH z rozpočtu krajů | 27 |
| 6.4 | Ostatní aktivity Zlínského kraje v oblasti PPRCH a jejich financování | 28 |
| 6.5 | Financování PPRCH z měst a obcí | 29 |
| 7 | Monitoring výskytu rizikového chování | 29 |
| 8 | SWOT analýza | 31 |
| 9 | Strategie a cíle Zlínského kraje | 32 |
| 10 | Koordinace a monitoring naplňování koncepce | 35 |
| 11 | Přílohy | 36 |

Seznam použitých zkratk

| | |
|-------------------|---|
| ČR | - Česká republika |
| ČŠI | - Česká školní inspekce |
| ČSÚ | - Český statistický úřad |
| DT | - Dotační titul |
| DVPP | - Další vzdělávání pedagogických pracovníků |
| HZS ZK | - Hasičský záchranný sbor Zlínského kraje |
| IP | - Indikovaná prevence |
| KPPP a ZDVPP Zlín | - Krajská pedagogicko-psychologická poradna a Zařízení pro další vzdělávání pedagogických pracovníků Zlín |
| KŠKP | - Krajská školská koordinátorka prevence |
| KŘP ZK | - Krajské ředitelství policie Zlínského kraje |
| KÚZK | - Krajský úřad Zlínského kraje |
| MPP | - Minimální preventivní program |
| MŠ | - Mateřská škola |
| MŠMT ČR | - Ministerstvo, školství, mládeže a sportu České republiky |
| NNO | - Nestátní neziskové organizace |
| NÚV | - Národní ústav vzdělávání |
| NZDM | - Nízkoprahová zařízení pro děti a mládež |
| OMP | - Okresní metodik prevence |
| OSPOD | - Orgán sociálně-právní ochrany dětí |
| OŠMS | - Odbor školství, mládeže a sportu |
| PMS ČR | - Probační a mediační služba České republiky |
| PPP | - Pedagogicko-psychologická poradna |
| PPRCH | - Primární prevence rizikového chování |
| RCH | - Rizikové chování |
| SP | - Selektivní prevence |
| SŠ | - Střední škola |
| SV | - Systém výkaznictví |
| SVP | - Středisko výchovné péče |
| ŠMP | - Školní metodik prevence |
| TU | - Třídní učitel |
| VOŠ | - Vyšší odborná škola |
| VP | - Všeobecná prevence |
| VŠ | - Vysoká škola |
| ZK | - Zlínský kraj |
| ZŠ | - Základní škola |

I. Úvod a východiska krajského plánu

1 Úvod

Primární prevence rizikového chování je nedílnou součástí základního poslání škol a školských zařízení ve Zlínském kraji. Období školního vzdělávání je velmi významné při formování osobnosti mladých lidí. Preventivní působení ve školách je nástrojem, kterým lze pozitivně působit na postoje a hodnoty dětí a mladistvých a to i na žáky, jež nemají dostatečné rodinné či sociální zázemí a podporu. Efektivita preventivní práce (ve smyslu účinného pozitivního ovlivnění změny chování) je navíc u dětí a mladistvých vyšší než v případě dospělých jedinců. Při realizaci účinných primárně preventivních programů je vhodné oslovovat cílovou skupinu v jejím přirozeném prostředí či v její komunitě. Proto je velmi důležité věnovat oblasti prevence rizikových projevů chování ve školním prostředí mimořádnou pozornost, a to nejen ze strany Ministerstva školství, mládeže a tělovýchovy (MŠMT ČR), ale i ze strany krajské a místní samosprávy podílející se na řízení oblasti školství, zvláště pak krajů a obcí.

Zlínský kraj podporuje realizaci preventivních programů zaměřených na specifickou primární prevenci ve školách a školských zařízeních. Odbor školství, mládeže a sportu (OŠMS) v oblasti prevence rizikového chování prostřednictvím krajské školské koordinátorky prevence koordinuje činnost jednotlivých institucí v systému prevence a zajišťuje v přenesené působnosti naplňování úkolů a záměrů obsažených v Národní strategii prevence.

Krajský plán primární prevence rizikového chování u dětí a mládeže Zlínského kraje 2019 – 2027 vychází z Metodického doporučení k primární prevenci rizikového chování u dětí, žáků a studentů ve školách a školských zařízeních, č. j.: 21 291/2010 – 28 (dále také metodické doporučení), vydaného MŠMT ČR a především z výsledků analýzy potřeb a situace v terénu na úrovni škol, školských zařízení a z dlouhodobých cílů stanovených strategiemi MŠMT ČR. Zároveň navazuje na předchozí krajské strategie a je v souladu s dalšími koncepčními dokumenty na celostátní úrovni, jako jsou Národní strategie primární prevence rizikového chování dětí a mládeže, Strategie prevence kriminality a Národní strategie protidrogové politiky a další dokumenty a zákonná ustanovení.

1.1 Základní východiska prevence rizikového chování u dětí a mládeže

Primární prevence rizikového chování

Základním principem **prevence rizikového chování** jsou výchova ke zdravému životnímu stylu a podpora osvojování si pozitivního sociálního chování a rozvoje sociálních kompetencí vedoucích k harmonickému rozvoji osobnosti. Základními východisky efektivní primární prevence je kontinuita, systematičnost a komplexnost preventivního působení s ohledem na věk dítěte a jeho aktuální prožívání světa. Primární prevence je zaměřena zejména na rizikové faktory, spolupodílející se na vzniku rizikového chování.

Primární prevence rizikového chování (PPRCH) je nedílnou součástí základního poslání škol a školských zařízení ve Zlínském kraji. Její realizace probíhá v každé škole na základě vypracované Školní preventivní strategie (programu) v součinnosti se Školním vzdělávacím programem vycházejícím z příslušného rámcového vzdělávacího programu, případně je přílohou osnov a učebních plánů škol a školských zařízení.

V rámci primární prevence rozlišujeme prevenci nespécifickou a specifickou. Specifickou pak dále na všeobecnou, selektivní a indikovanou.

Nespecifickou prevencí se rozumí veškeré aktivity podporující zdravý životní styl a osvojování pozitivního sociálního chování prostřednictvím smysluplného využívání a organizace volného času, například zájmové, sportovní a volnočasové aktivity a jiné programy, které vedou k dodržování určitých společenských pravidel, zdravého rozvoje osobnosti, k odpovědnosti za sebe a své jednání.

Lze říci, že programy nespecifické prevence by existovaly a byly žádoucí i v případě, že by neexistovaly rizikové projevy chování. Nespecifické programy nelze vztahovat k určitému fenoménu, jehož výskytu se program snaží předcházet. Působí totiž obecně, nespecificky. Nespecifická prevence se neváže úzce a přímo k žádnému typu rizikového chování.

Za **specifickou primární prevencí** rizikového chování jsou považovány takové aktivity a programy, které jsou úzce zaměřeny na některou z konkrétních forem rizikového chování. Snahou specifické prevence je působit cíleně (na konkrétní problém, stádium, formu a typ rizikového chování), specificky na informovanost a postoje dětí k danému typu rizikového chování. Jedním z předpokladů kvalitního a účinného programu specifické primární prevence je dlouhodobost – tedy především vícečetnost zvoleného programu pro konkrétní typ rizikového chování v průběhu určitého období – zpravidla jednoho školního roku. Právě specifická primární prevence je základním prvkem v primárně preventivních aktivitách škol a školských zařízení.

Specifickou primární prevencí můžeme rozdělit do třech úrovní. Tyto úrovně jsou vydefinovány v závislosti na tom, jaká je cílová skupina programu, jaká je míra jejího ohrožení rizikovým chováním.

- a) **všeobecná prevence (VP)** - je zaměřena na širší populaci, aniž by byl dříve zjišťován rozsah problému nebo rizika,
- b) **selektivní prevence (SP)** - je zaměřena na žáky, u nichž lze předpokládat zvýšený výskyt rizikového chování,
- c) **indikovanou prevence (IP)** - je zaměřena na jednotlivce a skupiny, u nichž byl zaznamenán vyšší výskyt rizikových faktorů v oblasti chování, problematických vztahů v rodině, ve škole nebo s vrstevníky.

Za neúčinnou primární prevencí považujeme především:

- a) zastrašování a triviální přístup: „prostě řekni ne“, citové apely, pouhé předávání informací, samostatně realizované jednorázové akce, potlačování diskuse, stigmatizování a znevažování osobních postojů žáka/studenta, přednášky, pouhé sledování filmu, besedy s bývalými uživateli (ex - usery) na základních školách, nezapojení žáků/studentů do realizovaných aktivit a nerespektování jejich názorů, politiku nulové tolerance na škole a v případě zneužívání návykových látek testování žáků jako náhražku za kontinuální primární prevenci.
- b) hromadné kulturní či sportovní aktivity nebo návštěva historických a kulturních památek s pasivní účastí auditoria by měly být pouze doplňkem, na který by měla vždy navazovat diskuse v malých skupinkách.

Rizikové chování (RCH)

Pod pojmem rizikové chování rozumíme takové vzorce chování, v jejichž důsledku dochází k prokazatelnému nárůstu zdravotních, sociálních, výchovných a dalších rizik pro jedince i pro společnost. Za prevencí rizikového chování (někdy se též používá místo pojmu "rizikové chování" ne úplně přesný pojem „sociálně patologické jevy“) můžeme považovat jakékoliv druhy výchovných, vzdělávacích, zdravotních, sociálních a jiných intervencí, které směřují k předcházení vzniku rizikového chování, zamezují jeho eskalaci, zmírňují dopady a projevy rizikového chování, případně řeší jeho důsledky.

Formy rizikového chování

Základní formy rizikového chování jsou uvedeny v Metodickém doporučení k primární prevenci rizikového chování u dětí, žáků a studentů ve školách a školských zařízeních. Od roku 2010, kdy bylo Metodické doporučení vydáno, k němu bylo připojeno celkem 22 tematických příloh rozšiřujících metodickou pomoc školám a školským zařízením o další projevy rizikového chování.

Základní formy rizikového chování:

- a) záškoláctví,
- b) agrese, šikana, kyberšikana a další rizikové formy komunikace prostřednictvím multimédií, násilí, vandalismus, intolerance, antisemitismus, extremismus, rasismus a xenofobie, homofobie
- c) rizikové sporty a rizikové chování v dopravě, prevence úrazů
- d) spektrum poruch příjmu potravy
- e) negativní působení sekt,
- f) sexuální rizikové chování
- g) závislostní chování, užívání různých typů návykových látek, netolismus, gambling

Minimální preventivní program

Těžiště strategie prevence rizikového chování ve školách a školských zařízeních představuje Minimální preventivní program (MPP), který patří mezi základní systémové prvky v realizaci preventivních aktivit ve školách a školských zařízeních. MPP je konkrétní dokument školy zaměřený zejména na výchovu a vzdělávání žáků ke zdravému životnímu stylu, na jejich osobnostní a emočně sociální rozvoj a komunikační dovednosti. Minimální preventivní programy škol obsahují širokou škálu inspirativních a inovativních preventivních aktivit.

1.2 Cílové skupiny

Jedním z požadavků pro naplňování cílů krajské strategie prevence ve Zlínském kraji je ve své územní působnosti zajistit komplexnost a efektivní fungování systému primární prevence, reagovat na potřeby terénu, případně jej doplnit o další potřebné a chybějící aktivity zaměřené na tyto cílové skupiny:

Primární cílová skupina:

Základní cílovou skupinou, na kterou se tento plán zaměřuje a ke které je jako k primární skupině celý systém specifické primární prevence směřován, jsou:

- **děti a mládež** (děti v mateřských školách; především žáci a studenti základních a středních škol)

Cílem působení v oblasti prevence rizikových projevů chování je dítě (mladý člověk) odpovědné za vlastní chování a způsob života v míře přiměřené jeho věku a jeho psychické zralosti, tzn. dítě

- s posílenou duševní odolností vůči stresu, negativním zážitkům a vlivům
- schopné dělat samostatná (a pokud možno správná) rozhodnutí při vědomí všech alternativ
- s přiměřenými sociálně psychologickými dovednostmi
- schopné řešit problémy, případně schopné nalézt pomoc při jejich řešení
- schopné odolávat těžkým situacím a překonat je (resilience)
- podílející se na tvorbě prostředí a životních podmínek
- otevřené a pozitivně nastavené k sociálním vztahům
- aktivně přijímající zdravý životní styl (životospráva, sportovní a kulturní aktivity).

Sekundární cílové skupiny:

Dalšími skupinami, kterým je třeba věnovat pozornost, jsou především osoby či instituce, zainteresované na řešení této problematiky. Jedná se především o:

- **rodiče či zákonné zástupce**

- **pedagogické pracovníky**
- **veřejnost (komunitu)**
- **odborné služby - poskytovatele programů specifické primární prevence, pedagogicko-psychologické poradny (především okresní metodici prevence)**

Rodiče či zákonní zástupci: Rodiče či zákonní zástupci dětí a mladých lidí patří mezi jednu z nejdůležitějších cílových skupin, odpovídají za všestranný vývoj svých dětí, což ve smyslu rodinného práva představuje odpovědnost za výchovu a vzdělávání dítěte včetně preventivního působení ve vztahu k rizikovým formám chování, stejně jako za péči o osobu dítěte, jeho zastupování v právních vztazích a správu jeho majetku. Jsou základním článkem, který formuje osobnost dítěte a jeho vztah ke světu, lidem a dalším živým tvorům.

Pedagogičtí pracovníci: Podle zákona č. 563/2004 Sb., o pedagogických pracovnících, je pedagogickým pracovníkem ten, kdo koná přímou vyučovací, přímou výchovnou, přímou speciálně-pedagogickou nebo přímou pedagogicko-psychologickou činnost přímým působením na vzděláváného, kterým uskutečňuje výchovu a vzdělávání na základě zvláštního právního předpisu (dále jen "přímá pedagogická činnost"); je zaměstnancem právnické osoby, která vykonává činnost školy, nebo zaměstnancem státu, nebo ředitelem školy, není-li k právnické osobě vykonávající činnost školy v pracovněprávním vztahu nebo není-li zaměstnancem státu. Pedagogickým pracovníkem je též zaměstnanec, který vykonává přímou pedagogickou činnost v zařízeních sociálních služeb. Přímou pedagogickou činnost vykonává

- a) učitel,
- b) pedagog v zařízení pro další vzdělávání pedagogických pracovníků,
- c) vychovatel,
- d) speciální pedagog,
- e) psycholog,
- f) pedagog volného času,
- g) asistent pedagoga,
- h) trenér,
- i) metodik prevence v pedagogicko-psychologické poradně
- j) vedoucí pedagogický pracovník.

Předpokladem naplňování cílů v oblasti prevence je pedagog vzdělaný, kvalifikovaný, komunikativně, psychologicky a speciálně pedagogicky vybavený. Svou osobností se pozitivně podílí na vývoji sebeuvědomění dětí a žáků a je schopen vzdělávat za aktivní účasti dětí a žáků.

Zvyšování odolnosti dětí a mládeže proti rizikovým projevům chování vyžaduje systémovou a koordinovanou připravenost realizátorů preventivních aktivit ve školách a školských zařízeních. Je potřebné, aby se mezi třídou a učitelem vytvořilo prostředí důvěry – pozitivní a bezpečné klima, které přispívá ke zdravému vývoji vztahů ve třídě, ale ve finále i celé škole. Aby mohl učitel tyto cíle naplnit, jsou důležité především dva aspekty:

- **Ochota se vzdělávat a prohlubovat znalosti a dovednosti ve výchově uplatnitelné ve vyučování**
- **Podpora vedení školy** (podpora ve smyslu zajištění vhodných podmínek pro realizaci výchovně – vzdělávacího procesu, tak také ve smyslu podpory jako péče o své zaměstnance)

Veřejnost (komunita): Veřejnost může významným způsobem přispívat k vytváření a ovlivňování žádoucích sociálních norem a prostředí, které může rizikové chování podporovat nebo je naopak minimalizovat (např. tolerance společnosti vůči nadměrnému užívání alkoholu, tolerance prodeje alkoholu a tabáku nezletilým, toleranci k rasismu a xenofobii, tolerance k porušování společenských norem atd.). U této cílové skupiny je hlavním cílem především zvýšení povědomí o problematice rizikového chování a větší zapojení do řešení projevů rizikového chování pozitivním směrem, a to prostřednictvím dostatečného informování a aktivit specificky zaměřených na tuto cílovou skupinu.

Stejně tak je cílem přijetí zodpovědnosti za vlastní chování jako jednoho z klíčových bodů v možnosti řešení problémů spojených s projevy rizikového chování u dětí a mládeže.

Specifické cílové skupiny - Odborní pracovníci a odborné služby v PPRCH:

Mezi specifické cílové skupiny řadíme především poskytovatele preventivních aktivit, kteří působí ve školách či školských zařízeních a kteří se na tuto odbornou činnost specializují:

Okresní metodik prevence v Pedagogicko-psychologické poradně

Okresní metodik prevence (OMP) je zařazen do hierarchie výkonu specifické primární prevence ve školství. Ze své pozice především zajišťuje koordinaci a metodickou podporu školních metodiků prevence, organizuje pro ně pravidelné pracovní porady (semináře) a poskytuje jim individuální odborné konzultace. Na žádost školy pak pomáhá ve spolupráci se školním metodikem prevence a dalšími pedagogy případně vedením školy řešit akutní a aktuální problémy související s výskytem rizikového chování ve škole. Úloha okresního metodika prevence je pro fungování primární prevence a případné včasné zachycení projevů rizikového chování zásadní.

Školní metodici prevence

Vybraní pedagogové ve školách a školských zařízeních, kteří realizují a koordinují systém prevence na příslušné škole. Školní metodik prevence je klíčovým poradenským pracovníkem školy na poli primární prevence rizikového chování. Koordinuje tvorbu Minimálního preventivního programu (MPP) a naplňování jeho cílů a jeho evaluaci.

Externí poskytovatelé programů specifické PPRCH (obvykle nestátní neziskové organizace)

Nabízejí preventivní programy, které si školy nemohou ze svých odborných a finančních zdrojů zajišťovat samy. Realizují také vzdělávací programy pro pedagogické pracovníky, které slouží k posilování jejich schopností a dovedností v oblasti PPRCH. Společně s okresními metodiky prevence v PPP jsou klíčovým partnerem pro školy a školská zařízení v oblasti PPRCH.

Důležité je také zapojení a spolupráce všech zainteresovaných subjektů jak resortu školství (OŠMS, PPP, apod.), tak i resortů návazných nebo participujících na primární prevenci (státní instituce, Střediska výchovné péče (SVP), Česká školní inspekce (ČŠI), Krajská hygienická stanice (KHS), Policie ČR, Probační a mediační služba (PMS), Orgán sociálně-právní ochrany dětí (OSPOD) apod.).

1.3 Východiska plánu s analýzou potřeb

Základem preventivní politiky kraje jsou zákonné, právní a koncepční rámce na národní a mezinárodní úrovni. Plán má návaznost na:

- **Národní strategii primární prevence rizikového chování na období 2019 – 2027 (usnesení vlády ČR ze dne 18. 3. 2019 č. 190)**
- **Akční plán realizace národní strategie primární prevence rizikového chování dětí a mládeže na období 2019 – 2021 (usnesení vlády ČR ze dne 18. 3. 2019 č. 190)**
- **Národní strategii protidrogové politiky na období 2010 - 2018; připravuje se Národní strategie ochrany před škodami působenými návykovými látkami a návykovým chováním 2019–2027**
- **Strategii prevence kriminality v České republice na léta 2016-2020;**
- **Dlouhodobý záměr vzdělávání a rozvoje vzdělávací soustavy ČR;**
- **Realizované programy a aktivity v oblasti primární prevence;**
- **Informace, zprávy subjektů zabývajících se primární prevencí v kraji (školy a školská zařízení, policie, nestátní neziskové organizace, další odborná pracoviště apod.).**

1.4 Strategické dokumenty Zlínského kraje

Primární prevence je součástí obsahu níže uvedených strategických dokumentů Zlínského kraje:

- **Dlouhodobý záměr vzdělávání a rozvoje vzdělávací soustavy Zlínského kraje 2016 – 2020**
- **Strategie rozvoje Zlínského kraje 2009 – 2020**
- **Koncepce protidrogové politiky ve Zlínském kraji na léta 2015-2019;**
- **Koncepce prevence kriminality ve Zlínském kraji na léta 2018-2022;**

Školy a školská zařízení se řídí základními školskými dokumenty Národní strategií primární prevence rizikového chování na období 2019 - 2027 a Metodickým doporučením k primární prevenci rizikového chování u dětí a mládeže č. j.: 21291/2010-28.

Prevence rizikového chování dětí a mládeže se stala součástí obsahu poradenských služeb. Legislativně je zakotvena ve Vyhlášce č. 72/2005 Sb., o poskytování poradenských služeb ve školách a školských poradenských zařízeních, ve znění pozdějších předpisů, zákonu č. 561/2004 Sb., o předškolním, základním, středním, vyšším odborném a jiném vzdělávání (Školský zákon), ve znění pozdějších předpisů a zákonu č. 109/2002 Sb., o výkonu ústavní výchovy nebo ochranné výchovy ve školských zařízeních a o preventivně výchovné péči ve školských zařízeních.

2 Sociodemografická charakteristika kraje

Sociálně demografická analýza se zabývá vztahem populačních jevů a společnosti, poskytuje údaje a popis možných rizikových skupin, zabývá se vnějšími faktory, které mohou vést k případnému rizikovému chování dětí a mládeže. Možná budoucí rizika se objevují v sociální oblasti, tj. souvisí s prostředím, především rodinným prostředím (rozvodovost, dosažené vzdělání aj.), a také s klimatem školy/třídy.

2.1 Charakteristika Zlínského kraje

Zlínský kraj vznikl k 1. lednu 2000, tvoří jej 4 okresy – Kroměříž, Uherské Hradiště, Vsetín a Zlín. Spolu s Olomouckým krajem tvoří region soudržnosti Střední Morava. Je rozdělen na 13 správních obvodů obcí s rozšířenou působností (obce III. stupně), v jejichž rámci působí 25 územních obvodů pověřených obcí (obce II. stupně). Ve Zlínském kraji je 307 obcí (z toho 30 měst), ve kterých ke konci roku 2017 žilo 583 056 obyvatel. Hustota zalidnění 148 obyvatel/km² výrazně převyšuje republikový průměr. Nejvyšší zalidněnost je v okrese Zlín (186 obyvatel/km²) a nejnižší v okrese Vsetín (126 obyvatel/km²). Svou rozlohou 3 963 km² je čtvrtým nejmenším krajem v republice.



Mapa č. 1: Územně - administrativní uspořádání Zlínského kraje (zdroj: ČSÚ)

2.2 Struktura obyvatel

Struktura obyvatelstva nám udává celkový obraz složení obyvatel daného území z hlediska věku, pohlaví, zaměstnání apod. Pro krajský plán PP je struktura obyvatel významná především z hlediska počtu dětí do 14 let. Vývoj věkového složení obyvatel ukazuje, že narůstá počet seniorů. Poměr mužů a žen v populaci Zlínského kraje je 49,01:50,99 (%). Celkový počet obyvatel se ve Zlínském kraji od roku 2000 neustále snižuje. V roce 2017 zde žilo o 15 001 obyvatel méně než v roce 2000.

| | 2000 | 2007 | 2008 | 2009 | 2010 | 2011 | 2012 | 2013 | 2014 | 2015 | 2016 |
|-----------------|---------|---------|---------|---------|---------|---------|---------|---------|---------|---------|---------|
| Počet obyvatel | 598 057 | 590 780 | 591 412 | 591 042 | 590 459 | 588 990 | 587 693 | 586 299 | 585 261 | 584 676 | 583 698 |
| Ženy | 306 651 | 302 472 | 302 708 | 302 764 | 302 427 | 301 051 | 300 343 | 299 510 | 298 900 | 298 520 | 297 843 |
| Průměrný věk | 38,4 | 40,4 | 40,7 | 40,9 | 41,2 | 41,4 | 41,7 | 42,0 | 42,2 | 42,5 | 42,7 |
| Děti 0 - 14 let | 98 808 | 83 323 | 82 609 | 82 375 | 82 751 | 83 686 | 84 163 | 84 554 | 84 963 | 85 652 | 86 293 |
| Nad 65 let | 81 950 | 89 349 | 91 512 | 93 606 | 95 706 | 98 870 | 101 897 | 104 537 | 107 273 | 110 108 | 113 120 |

Tabulka č. 1: Obyvatelstvo ve Zlínském kraji v letech 2007 - 2017 (zdroj: ČSÚ)

2.3 Obyvatelstvo podle dosaženého vzdělání

Údaje uvedené v tabulkách č. 1 a 2 dokládají trend zahájený již před rokem 2000, který se projevuje ve věkové populaci nad 15 let odlivem osob z kategorií základní vzdělání a bez vzdělání a přírůstkem v kategoriích s vyšším stupněm vzdělání, zejména pak vysokoškolské vzdělání. Za zmínku stojí jemný úbytek osob se středním vzděláním bez maturity a obdobného přírůstku osob s dosaženým úplným středním vzděláním, případně vyšším odborným. Důvod tohoto stavu přičítáme např. ambicím rodičů žáků, všeobecné očekávání dnešní společnosti a tlak společnosti na dosažení co nejvyššího stupně vzdělání.

Vyjádřeno poměrnými čísly můžeme konstatovat, že vyšší úroveň vzdělání (úplné střední, vyšší odborné a vysokoškolské) dosahují ve Zlínském kraji ženy (cca 50%) oproti mužům (cca 41,5%). Naopak podíl mužů s dosaženým středním vzděláním bez maturity se přibližuje hranici 50%, zatímco u žen tato úroveň nezahrnuje ani 30 % ženské populace. Zajímavým postřehem je pohled na nejnižší úroveň dosaženého vzdělání, kdy se ukazuje, že do ní zahrnujeme přibližně 11% populace mužů, ale téměř dvojnásobnou populaci (20,5%) žen nad 15 let.

Z tabulky č. 2 vyplývá, že se zvyšuje počet osob s úplným středoškolským vzděláním a vysokoškoláků i přesto, že se snižuje celkový počet obyvatel Zlínského kraje.

| | 2007 | 2008 | 2009 | 2010 | 2011 | 2012 | 2013 | 2014 | 2015 | 2016 | 2017 |
|-------------------------------|-------|-------|-------|-------|-------|-------|-------|-------|-------|-------|-------|
| Základní a bez vzdělání | 101,6 | 102,6 | 97,7 | 92,8 | 88,8 | 83,3 | 80,8 | 74,9 | 74,0 | 73,6 | 68,9 |
| Střední bez maturity | 195,9 | 192,5 | 185,8 | 190,2 | 196,2 | 192,4 | 192,2 | 192,4 | 191,5 | 188,8 | 184,9 |
| Úplné střední a vyšší odborné | 158,5 | 158,3 | 167,3 | 164,1 | 159,1 | 162,9 | 161,0 | 159,4 | 154,5 | 160,0 | 165,5 |
| Vysokoškolské | 50,6 | 55,5 | 57,8 | 60,1 | 61,4 | 65,4 | 68,3 | 74,0 | 79,4 | 76,1 | 77,5 |

Tabulka č. 2: Struktura vzdělání v populaci ve věku od 15 let v ZK v tisících obyvatel (zdroj: ČSÚ)

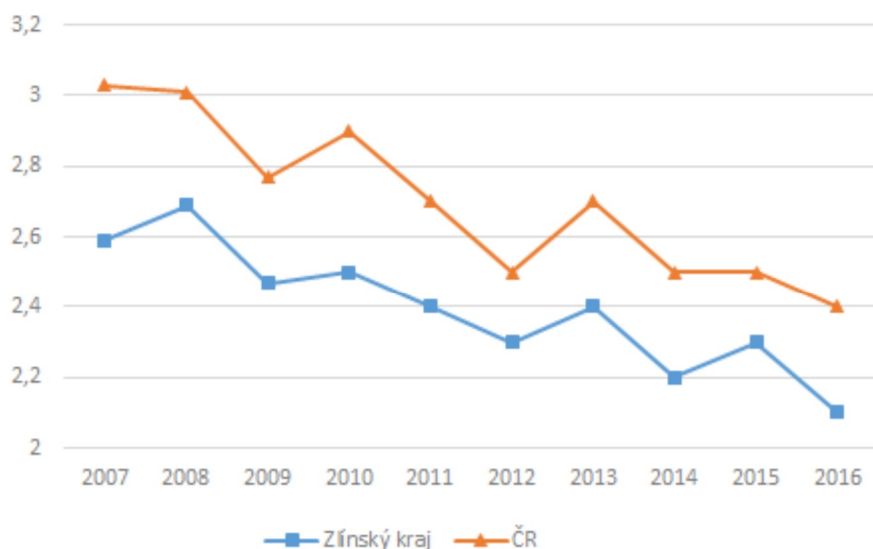
2.4 Struktura rodin

Postupem času se postavení rodiny ve společnosti mění a to vlivem demografických procesů, kulturních změn a také v souvislosti s ekonomickými změnami.

Pod vlivem rodinného prostředí si jedinec vytváří vztahy k jiným lidem, k sobě samému i ke společnosti. Rodina, která prochází krizí, může mít velký vliv na rozvoj vnějších (sociálních) poruch chování dítěte. Součástí krizového stavu rodiny je mimo jiné také problematika rozvodovosti.

| | 2007 | 2008 | 2009 | 2010 | 2011 | 2012 | 2013 | 2014 | 2015 | 2016 |
|--------------|------|------|------|------|------|------|------|------|------|------|
| Zlínský kraj | 2,6 | 2,7 | 2,5 | 2,5 | 2,4 | 2,3 | 2,4 | 2,2 | 2,3 | 2,1 |
| ČR | 3,0 | 3,0 | 3,0 | 2,8 | 2,7 | 2,5 | 2,7 | 2,5 | 2,5 | 2,1 |

Tabulka č. 3: Hrubá míra rozvodovosti v letech 2007-2016 ve ZK a v ČR (počet rozvodů na 1 000 obyvatel); (zdroj: ČSÚ)



Graf č. 1: Hrubá míra rozvodovosti ve Zlínském kraji (zdroj: ČSÚ)

Rozvodovost ve Zlínském kraji v období od roku 2000 kolísala, nejvyšších hodnot dosahovala v roce 2006, od roku 2008 má klesající tendenci. Rozvodovost ve Zlínském kraji je dlouhodobě nižší, než republikový průměr.

Údaje o rozvodovosti nemohou poskytnout obraz kvality rodinného prostředí, nicméně jsou jedním ze sledovaných faktorů, který jej ovlivňuje. Celkové fungování rodiny a jejích členů se významným způsobem podílí na tvorbě osobnosti dítěte, má také zásadní vliv na školní výkon žáka.

2.5 Struktura škol a školských zařízení

V České republice je vzdělávací soustava tvořena školami a školskými zařízeními definovanými zákonem č. 561/2004 Sb., o předškolním, základním, středním, vyšším odborném a jiném vzdělávání (školský zákon). Školy a školská zařízení uskutečňují vzdělávání, poskytují školské služby a zajišťují ochrannou a ústavní výchovu. Subjekty, které vykonávají činnosti škol a školských zařízení, mohou být zřizovány územně samosprávnými celky (kraje, obce), církvemi, soukromými osobami nebo státem. Celkovou strukturu škol a školských zařízení Zlínského kraje a počty žáků uvádí tabulka níže.

| | | 2014-2015 | 2015-2016 | 2016-2017 | 2017-2018 |
|--|------------------------|-----------|-----------|-----------|-----------|
| Předškolní vzdělávání | školy | 312 | 316 | 315 | 316 |
| | třídy | 843 | 857 | 854 | 859 |
| | děti | 20 330 | 20 278 | 19 972 | 19 890 |
| Základní vzdělávání | školy | 258 | 258 | 258 | 257 |
| | třídy | 2 515 | 2 527 | 2 568 | 2 616 |
| | žáci | 48 123 | 48 866 | 49 411 | 50 107 |
| Střední vzdělávání (včetně nástavbového studia) | školy | 67 | 67 | 68 | 68 |
| | třídy | 1 067 | 1 053 | 1 065 | 1 064 |
| | žáci | 24 389 | 24 151 | 24 117 | 24 056 |
| | z toho v denním studiu | 23 515 | 23 374 | 23 346 | 23 307 |
| Vyšší odborné vzdělávání | školy | 10 | 10 | 10 | 10 |
| | studijní skupiny | 42 | 44 | 39 | 36 |
| | studenti | 1 137 | 1 030 | 858 | 727 |
| | z toho v denním studiu | 843 | 709 | 611 | 461 |

Tabulka č. 4: Struktura škol a šk. zařízení v ZK (zdroj: ČSÚ)

Školy a školská zařízení zřizovaná krajem

V příspěvkových organizacích zřizovaných Zlínským krajem je zajišťováno střední vzdělávání, vyšší odborné vzdělávání, jazykové vzdělávání, vzdělávání dětí a žáků se speciálními vzdělávacími potřebami, základní umělecké vzdělávání, zájmové vzdělávání, další vzdělávání pedagogických pracovníků, školská poradenská činnost, výkon ústavní výchovy, služby v ubytovacích zařízeních a v zařízeních školního stravování. Většina krajských školských příspěvkových organizací sdružuje v rámci jednoho právního subjektu různé druhy škol a školských zařízení.

K 1. 4. 2019 zřizoval Zlínský kraj celkem 99 příspěvkových organizací, a to:

- 46 středních škol, z toho součástí 7 subjektů je zároveň vyšší odborná škola a součástí 4 subjektů je jazyková škola s právem státní jazykové zkoušky,
- 1 konzervatoř,
- 18 základních a mateřských škol pro děti a žáky se speciálními vzdělávacími potřebami,

- 12 dětských domovů,
- 20 základních uměleckých škol,
- 1 pedagogicko-psychologickou poradnu,
- 1 plaveckou školu.

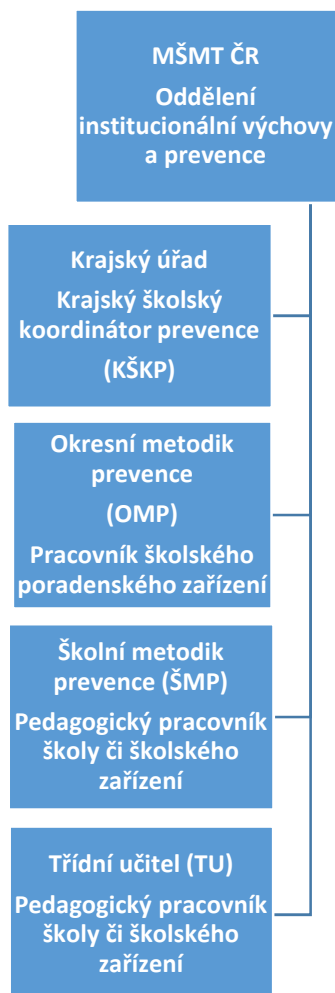
3 Koordinace primární prevence v území

Koordinace primární prevence u dětí a mládeže ve Zlínském kraji je plně a v souladu se systémem primární prevence v České republice. Vychází z platného metodického doporučení k primární prevenci rizikového chování u dětí, žáků a studentů ve školách a školských zařízeních, č. j. 21 291/2010-28.

3.1 Vertikální linie

Vertikální koordinace usiluje o sladování jednotlivých aktivit na regionální a místní úrovni (tj. krajské i obecní) tak, aby byly zohledňovány místní podmínky a potřeby a současně, aby realizovaná opatření a intervence byly uskutečňovány v souladu s hlavními cíli, principy a postupy doporučenými Národní strategií primární prevence. Na vertikální úrovni MŠMT ČR metodicky vede a koordinuje činnost krajských školských koordinátorů prevence (pracovníků krajských úřadů), metodiků prevence (pracovníků pedagogicko-psychologických poraden) a prostřednictvím krajských školských koordinátorů prevence a metodiků prevence též činnost školních metodiků prevence (určených pedagogů ve školách a školských zařízeních).

MŠMT ČR v návaznosti na schválené vládní dokumenty z oblasti primární prevence rizikového chování u žáků zpracovává příslušný koncepční materiál rezortu na dané období – strategii a akční plán, metodicky podporuje a koordinuje aktivity v oblasti primární prevence.



Graf č. 2: Vertikální linie primární prevence rizikového chování (vlastní zdroj)

Mezi další činnosti MŠMT ČR v oblasti primární prevence rizikového chování patří:

- Vytváří podmínky pro realizaci rezortního systému prevence na národní úrovni v oblasti metodické a legislativní.
- Každoročně vyčleňuje rezortní finanční prostředky na specifickou primární prevenci rizikového chování, podílí se na certifikačním procesu a podporuje zejména kvalitní certifikované programy.
- Spravuje internetový informační komunikační systém.
- Rozvíjí spolupráci v oblasti primární prevence na horizontální (mezirezortní úrovni), má zřízen poradní orgán Výbor pro koordinaci primární prevence; na vertikální úrovni má zřízen Výbor krajských školských koordinátorů prevence, dále spolupracuje s nadrezortními orgány zejména s Úřadem vlády - Radou vlády pro koordinaci protidrogové politiky a Republikovým výborem pro prevenci kriminality Ministerstva vnitra ČR.

- Dále spolupracuje s odbornou veřejností – nestátním neziskovým sektorem, pedagogickými fakultami a odbornými pracovišti VŠ ČR, pedagogicko-psychologickými poradnami, středisky výchovné péče a dalšími subjekty a institucemi primární prevencí se zabývajícími.
- Koordinuje rezortní činnost a spolupracuje s přímo řízenými organizacemi, jakými jsou Národní ústav pro vzdělávání, Národní institut pro další vzdělávání a Národní institut dětí a mládeže v oblasti primární prevence a efektivně využívá jejich odborného potenciálu v oblasti metodické, vzdělávací, výzkumné - v oblasti kontrolní využívá odborný potenciál České školní inspekce.
- Metodicky podporuje krajské školské koordinátory prevence a rozvíjí spolupráci v krajích.
- Podstatnou roli nejen kontrolní, ale i při sběru dat, jejich analýze i vlastní evaluační činnosti při inspekčním hodnocení plní Česká školní inspekce.

Ve struktuře Krajského úřadu Zlínského kraje je primární prevence garantována především Odborem školství, mládeže a sportu; oddělením mládeže, sportu a rozvoje lidských zdrojů, konkrétně krajskou školskou koordinátorkou prevence v pracovním úvazku 1,0. Je vykonávána jak v přenesené, tak v samostatné působnosti.

Mezi hlavní aktivity **krajské školské koordinátorky prevence (KŠKP)** patří:

- Koordinace naplňování státní politiky v oblasti primární prevence, včetně participace při dotačních řízeních
- Tvorba a naplňování strategických dokumentů v oblasti primární prevence
- Velmi úzká spolupráce především s krajským protidrogovým koordinátorem, koordinátorem prevence kriminality a krajským koordinátorem romských poradců, případně s dalšími koordinátory
- Úzká spolupráce s krajskými koordinátory prevence ostatních krajů
- Velmi úzká spolupráce se všemi subjekty ve vertikální rovině, hlavně s metodiky prevence v PPP
- Spolupráce se školami a školskými zařízeními za účelem nastavení efektivního řešení rizikových projevů chování
- Vyhlášení dotačních řízení na podporu programů prevence rizikového chování
- Monitoring výskytu rizikového chování ve školách
- Zajištění webových stránek pro školy a veřejnost v oblasti primární prevence

KŠKP úzce spolupracuje s okresními metodiky prevence (OMP) působícími v Krajské pedagogicko-psychologické poradně Zlín a Zařízení pro další vzdělávání pedagogických pracovníků, která je příspěvkovou organizací Zlínského kraje se zřízenými pobočkami v každém okresním městě. Metodici v poradnách pak vedou školní metodiky prevence.

Mezi činnostmi **okresního metodika prevence** patří zejména:

- Zajišťuje za PPP specifickou prevenci rizikového chování a realizaci preventivních opatření v oblasti územní působnosti vymezené krajským úřadem.
- Zajišťuje koordinaci a metodickou podporu školních metodiků prevence, organizuje pro ně pravidelné pracovní porady (semináře) a poskytuje jim individuální odborné konzultace.
- Na žádost školy a školského zařízení pomáhá ve spolupráci se školním metodikem prevence a dalšími pedagogickými pracovníky řešit aktuální problémy související s výskytem rizikového chování.

- Udržuje pravidelný kontakt se všemi institucemi, organizacemi a subjekty, které se v kraji v prevenci angažují. Aktualizuje síť odborných zařízení ve své působnosti.
- Spolupracuje s krajskou školskou koordinátorkou prevence zejména při vypracovávání podkladů pro výroční zprávy či jiná hodnocení a při stanovování priorit v koncepci preventivní práce ve školství na úrovni kraje.
- Pečuje o svůj odborný rozvoj formou dalšího vzdělávání v problematice specifické prevence.

Školní metodik prevence je pracovník školy nebo školského zařízení. Standardní činnosti školního metodika prevence jsou vymezeny ve vyhlášce č. 72/2005 Sb., o poskytování poradenských služeb ve školách a školských poradenských zařízeních, ve znění pozdějších předpisů. Mezi standardní činnosti ŠMP patří metodické, koordinační, informační a poradenské činnosti.

Mezi činnosti ŠMP patří zejména:

- Koordinuje tvorbu a kontroluje realizaci preventivního programu školy. Koordinuje a participuje na realizaci aktivit školy zaměřených na prevenci záškoláctví, závislostí, násilí, vandalismu, sexuálního zneužívání, zneužívání sektami, prekriminálního a kriminálního chování, rizikových projevů sebepoškozování a dalších forem rizikového chování.
- Metodicky vede pedagogické pracovníky školy v oblasti prevence rizikového chování (vyhledávání problémových projevů chování, preventivní práce s třídními kolektivy, nastavení vhodné podpory směřující k odstranění rizikového chování apod.).
- Koordinuje vzdělávání pedagogických pracovníků školy v oblasti prevence rizikového chování.
- Koordinuje spolupráci školy s orgány státní správy a samosprávy, které mají v kompetenci problematiku prevence rizikového chování.
- Vede písemné záznamy umožňující doložit rozsah a obsah jeho činností, navržená a realizovaná opatření.
- Kontaktuje odpovídající odborné pracoviště a participuje na intervenci a následné péči v případě akutního výskytu rizikového chování.
- Vede dokumentace, evidence a administrativu související se standardními činnostmi v souladu se zákonem o ochraně osobních údajů a předávání informací o realizovaných preventivních programech školy pro potřeby analýz, statistik a krajských plánů prevence.

3.2 Horizontální linie

V rámci horizontální linie je udržována a postupně nově navazována spolupráce se všemi organizacemi, jejichž cílovou skupinou jsou děti a mládež ohroženi rizikovým chováním a jejich následky. Je navázána spolupráce se zástupci OSPOD, Krajského ředitelství policie Zlínského kraje (KŘP ZK), HZS ZK, zástupci ČŠI, zástupci SVP, zástupci NNO apod. Tato spolupráce není vázána legislativně ani smluvně.

V rámci Krajského úřadu ZK zasahuje problematika primární prevence u dětí a mládeže rovněž do Odboru Kancelář hejtmána ZK, Odboru sociálních věcí a Odboru zdravotnictví.

Odbor Kancelář hejtmána Krajského úřadu Zlínského kraje

Zlínský kraj se snaží podporovat širokou škálu organizací náležejících do sféry neziskového sektoru. Ty díky své činnosti v sociální sféře, v kultuře, vzdělávání, sportu nebo třeba v zájmových aktivitách

podstatným způsobem napomáhají rozvoji občanské společnosti. Neziskové organizace mají specifická zaměření a náplň. Orientují se na různé cílové skupiny, mezi něž patří děti a mládež, senioři, rodiny s dětmi, sociálně vyloučení, drogově závislí apod.

Oddělení organizačních činností a neziskového sektoru Odboru Kanceláře hejtmána ZK odpovídá za řešení prevence včetně protidrogové politiky, prevence kriminality a integraci osob žijících v sociálně vyloučených lokalitách Zlínského kraje. Na tomto oddělení pracuje krajský protidrogový koordinátor, krajský koordinátor prevence kriminality a krajský koordinátor romských poradců. Ti mimo koordinaci preventivních procesů poskytují v tomto směru i metodickou pomoc obcím s rozšířenou působností Zlínského kraje. Odbor Kancelář hejtmána ZK připravuje každoročně dotační řízení na podporu programů v oblasti prevence rizikových typů chování.

Odbor sociálních věcí Krajského úřadu Zlínského kraje

Odbor sociálních věcí odpovídá za tvorbu koncepčních materiálů, metodiku a činnosti v souvislosti se zákonem č. 108/2006 Sb., o sociálních službách a rozvoj služeb sociální prevence. Odbor je členěn do 3 oddělení, a to oddělení plánování a rozvoje sociálních služeb, oddělení sociálních služeb a oddělení sociálně-právní ochrany. Oddělení sociálně-právní ochrany se zaměřuje na ochranu ohrožených dětí a jejich rodiny. Zabezpečuje agendu náhradní rodinné péče a pověřených osob k výkonu sociálně-právní ochrany dětí. Poskytuje odbornou pomoc a metodickou pomoc obcím a pověřeným osobám, u nichž také uskutečňuje kontroly výkonu sociálně-právní ochrany dětí. Řeší dotazy, podněty a stížnosti fyzických i právnických osob. Rozhoduje o státním příspěvku pro zřizovatele zařízení pro děti vyžadující okamžitou pomoc.

Odbor zdravotnictví Krajského úřadu Zlínského kraje

Na zabezpečení zdravotní péče ve Zlínském kraji se v širokém spektru odborností podílí více než 1 700 poskytovatelů zdravotních služeb a téměř 12 000 zdravotnických pracovníků.

Zlínský kraj je zakladatelem čtyř nemocnic ve významných krajských centrech, které tvoří základnu ambulantní a lůžkové zdravotní péče pro celý region. Na svém území Zlínský kraj zajišťuje lékařskou pohotovostní službu. Lidem v přímém ohrožení života zajišťuje pomoc Zdravotnická záchranná služba Zlínského kraje, p. o. Pro osoby intoxikované alkoholem či jinou návykovou látkou je krajem zajišťována protialkoholní záchytná stanice v Kroměříži. V přenesené působnosti vykonává u poskytovatelů zdravotních služeb mimo poskytovatele lékárenské péče kontrolu dodržování zákona o návykových látkách a vede správní řízení ve věci správních deliktů podle zákona o zdravotních službách a zákona o specifických zdravotních službách.

3.3 Sítí služeb

Sítí služeb vztahujících se ke specifické primární prevenci rizikového chování ve školství:

Sítí služeb směřuje k efektivnímu zajištění primární prevence rizikového chování ve Zlínském kraji.

Hlavními pilíři pro zajištění specifické PPRCH ve školství ZK jsou tři hlavní typy poskytovatelů spolu se sítí návazných služeb a dalšími organizacemi a institucemi:

- 1. Školy a školská zařízení**
- 2. Krajská pedagogicko-psychologická poradna a Zařízení pro další vzdělávání pedagogických pracovníků Zlín (KPPP a ZDVPP Zlín)**
- 3. Nestátní neziskové organizace (NNO)**

- **Sítí návazných služeb:**
 - **Střediska výchovné péče**
 - **Nízkoprahová zařízení pro děti a mládež (NZDM)**
- **Další organizace a instituce** – Oddělení sociálně právní ochrany dětí (OSPOD), Policie ČR, Obecní policie, Probační a mediační služba, Dětské domovy, Výchovné ústavy, HZS ZK, Linka SOS, Krizová centra, NNO apod.

Školy a školská zařízení

Ve Zlínském kraji vykonávají činnost školy nebo školského zařízení právnické osoby, jejichž zřizovatelem je kraj, obec, stát, registrovaná církev nebo náboženská společnost. Největším zřizovatelem v kraji podle počtu subjektů je samotný Zlínský kraj, který zřizuje 99 příspěvkových organizací vykonávajících činnost škol a školských zařízení (*stav k 1. 4. 2019*).

Přehled škol a školských zařízení ve Zlínském kraji podle zřizovatelů je aktuálně vždy uveden na informačním a vzdělávacím portále Zlínského kraje www.zkola.cz.

Krajská pedagogicko-psychologická poradna a Zařízení pro další vzdělávání Zlín (www.poradnazl.cz)

V oblasti institucionálního vzdělávání má svoji nezastupitelnou roli Krajská pedagogicko-psychologická poradna a Zařízení pro další vzdělávání pedagogických pracovníků Zlín. KPPP a ZDVPP Zlín poskytuje poradenství a preventivní služby dětem a žákům ve školách, v předškolních a školských zařízeních zpravidla ve věku od 3 let do ukončení vzdělávání na střední škole. Poradenské služby jsou zaměřeny zejména na:

- participaci na vzdělávacím procesu dětí a žáků zvláště v těch případech, kdy vzdělávací proces je nějakým způsobem znesnadněn
- přímou práci s dětmi, žáky a jejich rodiči formou individuální či skupinové práce
- doporučení nebo úpravu volby vzdělávací cesty
- ovlivňování procesu přijímání a upevňování poznatků, postojů a hodnotové orientace, jako např. volba vhodného učebního stylu, rodinná terapie apod.
- realizaci činnosti prevence sociálně patologických jevů u dětí a mládeže
- participaci na kariérovém poradenství a napomáhání při rozvoji pedagogicko-psychologických kompetencí učitelů

Od roku 2016 se počet okresních metodiků prevence zredukoval na počet 2 s úvazkem 2 x 1,0. Okresní metodici prevence mají Zlínský kraj rozdělen na dvě části s jeho celkovým pokrytím. Ze SWOT analýzy a ze zpětných vazeb z terénu vyplynulo, že je tento počet metodiků nedostačující.

| Instituce | Jméno/profese | Sídlo | Kontakt |
|---|---|---|--|
| Krajský úřad Zlínského kraje | Mgr. Bc. Šárka Kostková Krajská školská koordinátorka prevence | Vavrečkova 7040 (budova 15) 760 01 Zlín | tel.: 577 043 746, e-mail: sarka.kostkova@kr-zlinsky.cz |
| Krajská pedagogicko-psychologická poradna a Zařízení pro další vzdělávání pedagogických pracovníků Zlín | Mgr. Monika Němečková Ředitelka KPPP a ZDVPP Zlín | J. A. Bati 5520 (budova 22.) 761 90 Zlín | tel.: 730 574 138, e-mail: monika.nemeckova@poradnazl.cz |
| | Bc. Šárka Machů Metodička prevence v PPP | J. A. Bati 5520 (budova 22.) 761 90 Zlín | tel.: 575 570 493, e-mail: sarka.machu@poradnazl.cz |
| | Ing. Jan Plšek Metodik prevence v PPP | Jiráskova 419, 755 01 Vsetín | tel.: 571 411 426, e-mail: jan.plsek@poradnazl.cz |

Tabulka č. 5: Institucionální zajištění primární prevence ve školství ZK (vlastní zdroj, stav k 1. 5. 2019)

Nestátní neziskové organizace (NNO)

Mezi nejvýznamnější organizace ve Zlínském kraji, které působí v primární prevenci přímo ve školách a mají certifikát MŠMT ČR, patří organizace: MADIO z. s. a R – Ego z. s. Jejich činnost zasahuje do všech částí kraje. Kapacita těchto dvou certifikovaných organizací je omezená a při svých činnostech nepokryjí poptávku po preventivních aktivitách v celém kraji. Certifikát MŠMT ČR není podmínkou pro práci subjektů ve školách a školských zařízeních. Za výběr a pověření subjektů působících v oblasti prevence přímo ve škole je zodpovědný ředitel školy. V tabulce č. 6 jsou uvedeny nestátní neziskové organizace, které se v primární prevenci angažují ve školách a školských zařízeních Zlínského kraje.

| Název projektu/programu | Realizátor programu (pracoviště) | Typ služby | Cílová skupina | Charakter. aktivit | Certifik. služba (ano/ne) |
|--|--|------------|---|--|---|
| Hra na hraně | Společnost Podané ruce o. p. s. - Centrum komplexní péče ve Zlínském kraji | VP | obecně školní populace (zejm. 2. stupeň a nižší ročníky SŠ), dále děti a mládež potenciálně ohrožená vznikem a rozvojem rizikových typů chování (zejména u SP a IP) | zážitkový program zaměřený na prevenci problém. hráčství | NE |
| Křížovatky | NA CESTĚ z. s. | VP | | NE | |
| Orientační dny | Salesiánský klub mládeže z. s. Dům I. Stuchlého | VP | | NE | |
| Preventivní programy | MADIO z. s. | VP, SP, IP | | aktivity a služby směřující k rozvoji pozitivních životních alternativ, včetně problematiky závislostí | ANO programy školské všeobecné, selektivní a indikované primární prevence |
| Prevence rizikového chování aneb prevence hrou! | R-Ego z. s. | VP | | ANO programy školské všeobecné primární prevence | |
| SAVIO - preventivní programy pro školy Zlínského kraje | SAVIO z. s. | VP | | NE | |
| Závislosti tady a teď, Hra na hraně | Agarta z. s. | VP | | zážitkový program zaměřený na protidrog. prevenci | NE |

Tabulka č. 6: Nestátní neziskové organizace ve Zlínském kraji (zdroj: Odbor Kancelář hejtmána)

Pozn. Jedná se o výčet programů/projektů primární prevence, jež byly předmětem schválené finanční podpory ZK formou dotace z Programu na podporu nestátních neziskových organizací v oblasti prevence rizikových typů chování v roce 2018.

Sítí návazných služeb

Střediska výchovné péče

V souladu se zákonem č. 109/2002 Sb., o výkonu ústavní výchovy nebo ochranné výchovy ve školských zařízeních a o preventivně výchovné péči ve školských zařízeních a o změně dalších zákonů, působí střediska výchovné péče v rámci celé České republiky a zajišťují preventivně výchovnou péči pro děti, žáky a studenty s rizikem vzniku a vývoje poruch chování, přičemž poskytují svou intervenci také rodičům (zákonným zástupcům) nebo škole. Střediska výchovné péče poskytují všestrannou preventivně výchovnou péči dětem a mládeži s negativními jevy chování, pokud nejsou důvody pro výkon ústavní nebo ochranné výchovy ve speciálních výchovných zařízeních.

SVP poskytují ambulantní a poradenské služby pro děti a mládež ocitající se v obtížných životních situacích, které je ohrožují a poškozují a které za daných okolností nejsou schopni sami řešit. Cílem činnosti SVP je zachytit první signály problémů či potíží v procesu psychického vývoje jedince, poskytnout mu radu nebo systematickou péči a tím předejít vážným problémům, jakými jsou kriminalita, závislostní chování, psychické poruchy aj.

| Město | Název | Adresa |
|-----------------------|---------------------------|--|
| Bystřice pod Hostýnem | SVP Bystřice pod Hostýnem | 6. května 1071, 768 41 Bystřice pod Host. tel: 573 380 000 e-mail: svpb@volny.cz |
| Kelč | SVP Kelč | Tršice 225, 783 57 tel: 571 641 700 e-mail: svp.kelc@volny.cz |
| Kroměříž | SVP Kroměříž | Husovo náměstí 229, 767 01 Kroměříž tel: 573 333 333 e-mail: svp.km@volny.cz |
| Uherské Hradiště | SVP HELP | Zelené náměstí 1292, 686 01 Uh. Hradiště tel: 572 564 520 e-mail: svp@svphelp.cz |
| Valašské Meziříčí | SVP pro děti a mládež | Králova 370, 757 01 Valašské Meziříčí tel: 571 614 575 e-mail: k.centrum@volny.cz |
| Zlín | SVP - Domek | Česká ul. 4789, 760 05 Zlín tel: 577 242 786 e-mail: markova@svpdomek.cz |

Tabulka č. 7: Střediska výchovné péče ve Zlínském kraji (zdroj: MŠMT ČR)

Nízkoprahová zařízení pro děti a mládež

NZDM nabízejí alternativní nabídku volnočasových aktivit, často jsou propojena s terénní prací v sídlištních lokalitách a realizací preventivních programů ve školách. Jedná se o sociální službu v souladu se zákonem č. 108/2006 Sb., o sociálních službách, na základě registrace. Řada neziskových organizací zřizujících službu NZDM je držiteli pověření k sociálně právní ochraně dětí (bližší viz <https://www.kr-zlinsky.cz/povereni-k-vykonu-spod-cl-3030.html>).

Další organizace a instituce

Orgány sociálně–právní ochrany dětí (OSPOD)

Sociálně–právní ochrana dětí je především ochrana práva dítěte na příznivý vývoj a řádnou výchovu; ochrana oprávněných zájmů dítěte, včetně ochrany jeho jmění a také působení směřující k obnovení narušených funkcí rodiny. Orgán sociálně–právní ochrany dětí (dále také OSPOD) je v České republice každý ze státních orgánů, který má zákonem č. 359/1999 Sb., o sociálně–právní ochraně dětí, ve znění pozdějších předpisů, přidělené toto postavení v sociálně–právní ochraně dětí. Jedná se především o

obecní a krajské úřady. Největší rozsah pravomocí (včetně případného opatrovnictví dětí) mají obecní úřady obcí s rozšířenou působností; zpravidla jde o městské úřady, které mívají pro tuto kompetenci ustanovený odbor. Děťmi se podle zmíněného zákona rozumí všechny nezletilé osoby, přičemž sociálně-právní ochrana se zaměřuje především na děti vymezené v ust. § 6 odst. 1 zákona č. 359/1999 Sb. Poskytování preventivní a poradenské činnosti orgány sociálně-právní ochrany dětí se prolíná celým uvedeným zákonem.

Policie České republiky

Role Policie ČR je dána zákonem č. 273/2008 Sb., o Policii ČR. Jejím úkolem je chránit bezpečnost osob a majetku a veřejný pořádek, ale také předcházet trestné činnosti. Pro Zlínský kraj byl důležitým mezníkem vznik Krajského ředitelství policie Zlínského kraje k 1. 1. 2010 ve Zlíně. Úloha policie je také analyzování bezpečnostní situace na jednotlivých územích, spolupráce s kraji a obcemi a společné řešení místních bezpečnostních problémů. V rámci policie působí také policejní preventisté, kteří se věnují především osvětovým a vzdělávacím aktivitám a podílejí se také na oblasti bezpečnostních analýz.

Ve Zlínském kraji je navázána úzká spolupráce krajského koordinátora prevence kriminality policie s krajským koordinátorem prevence kriminality a krajskou školskou koordinátorkou prevence Zlínského kraje.

Obecní policie

V samostatné působnosti jsou obce zřizovateli obecní policie. Ve Zlínském kraji pracuje obecní policie celkem v 19 obcích. Obecní policie je institucí, která řeší místní záležitosti veřejného pořádku, dohled nad bezpečností osob a majetku a místně problematiku dopravy. Řada obecních policií je současně významným realizátorem preventivních aktivit. Většina obecních policií realizuje průběžně další aktivity primární prevence: besedy ve školách, besedy se seniory, osvětu v tisku, dopravní výchovu pro děti apod.

Probační a mediační služba

Usiluje o zprostředkování účinného a společensky prospěšného řešení konfliktů spojených s trestnou činností a současně organizuje a zajišťuje efektivní a důstojný výkon alternativních trestů a opatření s důrazem na zájmy poškozených, ochranu komunity a prevenci kriminality.

Pro výkon trestu obecně prospěšných prací se PMS ČR ve Zlínském kraji podařilo vybudovat rozsáhlou síť spolupracujících organizací z řad místních samospráv a nestátních neziskových organizací. Slabou stránkou je realizace výchovných opatření (povinnosti vykonávání obecně prospěšné činnosti) a komplexních probačních programů dle zákona o soudnictví ve věcech mládeže. Nabídka těchto programů v kraji schází.

Mezi další instituce poskytující odbornou péči o ohrožené děti a mládež patří **dětské domovy a výchovné ústavy**. Na území Zlínského kraje působí 12 dětských domovů zřizovaných Zlínským krajem, jeden dětský domov se školou a jeden výchovný ústav, které jsou zřizovány MŠMT ČR. Aktuálně (*stav k 1. 4. 2019*) je ve Zlínském kraji celkem 14 výchovných zařízení. Svěřenci jsou do výchovných zařízení umísťováni na základě doporučení spádovými diagnostickými ústavami. Vzhledem k tomu, že Zlínský kraj nemá vlastní diagnostický ústav, výchovná zařízení Zlínského kraje spadají do působnosti Dětského diagnostického ústavu v Brně, případně téhož typu zařízení na Svatém Kopečku u Olomouce.

Dětské domovy

Dětské domovy jsou školská výchovná a vzdělávací zařízení pro děti a mládež s nařízenou ústavní výchovou nebo uloženou ochrannou výchovou zpravidla ve věku od tří do 18 let. Zlínský kraj je zřizovatelem dvanácti dětských domovů rodinného typu, jejichž aktuální přehled je dostupný na webových stránkách www.zkola.cz.

Podmínky pro výchovu a vzdělávání v těchto zařízeních, včetně jejich materiálního vybavení, v současné době plně odpovídají platným právním předpisům. Ve srovnání s obdobnými zařízeními v rámci České republiky jsou dětské domovy Zlínského kraje na předním místě v kvalitě prostředí a jejich vybavenosti. Počty svěřenců v průběhu roku v dětských domovech kolísají, neboť umístování nových dětí probíhá průběžně po celý rok, na druhé straně děti odcházejí do pěstounské péče nebo jsou podmíněčně nebo trvale propouštěny.

Výchovné ústavy

Výchovný ústav pečuje o děti starší 15 let se závažnými poruchami chování, u nichž byla nařízena ústavní výchova nebo uložena ochranná výchova. Ve vztahu k dětem plní zejména úkoly výchovné, vzdělávací a sociální. Ve školním roce 2017-2018 působil ve Zlínském kraji jeden výchovný ústav, který zřizuje MŠMT – Výchovný ústav, středisko výchovné péče HELP, základní škola a střední škola, Střílky, Zámecká 107, s kapacitou 48 lůžek. (*stav k 1. 4. 2019*)

Krizová pomoc

Jedná se o poskytování poradenství, v tomto případě prostřednictvím různých typů tísňových linek, případně online poradenství prostřednictvím webového rozhraní.

Z regionálního pohledu je ve Zlínském kraji aktuálně provozovaná jediná tísňová linka - Linka SOS, Zlín. Jejím provozovatelem je Statutární město Zlín (blíže viz <http://www.soslinka.zlin.cz>). Poskytován je tento rozsah služeb:

- telefonická krizová pomoc (služba telefonické krizové pomoci je zpoplatněna dle běžného telefonního tarifu)
- internetové poradenství
- nepřetržitá 24hodinová služba

Nestátní neziskové organizace

Návazné terapeutické služby pro rodiče a děti, které prošly preventivními programy (zejména pak SP a IP) a návazné odborné konzultace pro pracovníky škol a školských zařízení jsou přímo integrovány do preventivních programů a dále pak na ně také navazují. Tento typ návazných služeb poskytuje zejména organizace MADIO z. s. s působností v celém Zlínském kraji. Služba je poskytována v rámci komplexních preventivních programů a dofinancována zejména z vlastních zdrojů organizace. Služba je poskytována:

- osobně v prostorách školy
- osobně v prostorách MADIO Training Center for Leaders
- telefonicky (zpětné volání zdarma, na náklady organizace)

4 Legislativa

4.1 Primární prevence rizikového chování v právních předpisech

Oblast primární prevence rizikového chování je v České republice legislativně ošetřena zčásti. Jsou definovány povinnosti škol při zajištění bezpečnosti žáků, jsou vymezeny kompetence některých aktérů, jsou definovány speciálně kvalifikační podmínky pro činnost školních metodiků prevence.

Zákon č. 561/2004 Sb., o předškolním, základním, středním, vyšším odborném a jiném vzdělávání (školský zákon), ve znění pozdějších předpisů, je základním legislativním dokumentem, který upravuje oblast primární prevence rizikového chování ve školách a školských zařízeních, zejména tím, že ukládá povinnost vytvářet podmínky pro zdravý vývoj dětí, žáků a studentů a pro předcházení vzniku rizikového chování.

Do školského zákona byly v roce 2017 doplněny § 22a a 22b upravující práva a povinnosti pedagogických pracovníků a dále § 31 o postupu v případě zvláště závažných porušení povinností stanovených zákonem. Cílem nové právní úpravy je mimo jiné reagovat na některé situace spojené s násilím a šikanou ve školách. Nová právní úprava by tak měla zajistit lepší ochranu nejen žáků samotných před fyzickými a psychickými útoky, ale také zlepšit ochranu pedagogických pracovníků.

Prováděcím předpisem tohoto zákona je vyhláška **č. 72/2005 Sb.**, o poskytování poradenských služeb ve školách a školských poradenských zařízeních, ve znění pozdějších předpisů. Tento právní předpis je klíčový, jelikož vymezuje základ systému školské prevence, definuje kompetence aktérů primární prevence (školní metodik prevence a metodik prevence v pedagogicko-psychologické poradně), ukládá školám za povinnost zpracovávat a uskutečňovat preventivní program školy a stanovuje rozsah a standardní činnosti školských poradenských zařízení.

Vyhláška č. 73/2005 Sb., o vzdělávání dětí, žáků a studentů se speciálními vzdělávacími potřebami a dětí, žáků a studentů mimořádně nadaných, ve znění pozdějších předpisů se zabývá problematikou dětí se speciálními vzdělávacími potřebami (ve vztahu k primární prevenci zejména oblast sociálního znevýhodnění).

Vyhláška č. 74/2005 Sb., o zájmovém vzdělávání, ve znění pozdějších předpisů, která v §2 přímo stanovuje, že školská zařízení pro zájmové vzdělávání uskutečňují zájmové vzdělávání i formou činností vedoucích k prevenci rizikového chování dětí, žáků, studentů.

V roce 2016 byla novelizována vyhláška **č. 72/2005 Sb.**, o poskytování poradenských služeb ve školách a školských poradenských zařízeních, ve znění pozdějších předpisů, která specifikovala roli, kompetence a povinnosti školy, školních metodiků prevence a metodiků prevence v pedagogicko-psychologických poradnách v oblasti primární prevence rizikového chování.

Zákon č. 563/2004 Sb., o pedagogických pracovnících a o změně některých zákonů, ve znění pozdějších předpisů stanovuje pozici metodika prevence v pedagogicko-psychologické poradně. V prováděcím předpise, tedy ve vyhlášce **č. 317/2005 Sb.**, o dalším vzdělávání pedagogických pracovníků, akreditační komisi a kariérním systému pedagogických pracovníků, ve znění pozdějších předpisů, jsou stanoveny nezbytné kvalifikační předpoklady pro výkon specializované činnosti školního metodika prevence.

Dalším důležitým prováděcím předpisem je Nařízení vlády **č. 75/2005 Sb.**, o stanovení rozsahu přímé vyučovací, přímé výchovné, přímé speciálně pedagogické a přímé pedagogicko-psychologické činnosti pedagogických pracovníků, ve znění pozdějších předpisů.

Zákon č. 109/2002 Sb., o zařízeních ústavní výchovy, ochranné výchovy a zařízeních preventivně výchovně péče, ve znění pozdějších předpisů, upravuje oblast preventivně výchovně péče.

Zákon č. 379/2005 Sb., o opatřeních k ochraně před škodami způsobenými tabákovými výrobky, alkoholem a jinými návykovými látkami a o změně souvisejících zákonů, ve znění pozdějších předpisů, byl v roce 2017 nahrazen **zákonem č. 65/2017 Sb.**, o ochraně zdraví před škodlivými účinky návykových látek. Zákon obsahuje opatření týkající se také škol a školských zařízení, kterým i nadále zůstává konzumace alkoholických nápojů a tabákových výrobků ve vnějších i vnitřních prostorách všech typů škol a školských zařízení zakázána. V § 18 odst. 1 písm. f) zákona č. 65/2017 Sb., je dále stanoven zákaz vstupu a zdržování se ve školách a školských zařízeních osobě, která je zjevně pod vlivem alkoholu nebo jiné návykové látky a je ve stavu, v němž ohrožuje sebe nebo jinou osobu, majetek nebo veřejný pořádek.

Tato právní úprava se mimo jiné zabývá i testováním dětí - žáků na přítomnost návykových látek. Vyplyvá z ní, že pedagogický pracovník není definován jako osoba pověřená k testování žáků. V zákoně je uvedena pouze osoba pověřená kontrolou osob podle jiného právního předpisu.

4.2 Metodické pokyny a doporučení

Metodické pokyny a doporučení týkající se oblasti primární prevence prošly v období 2013-2018 řadou změn. V roce 2016 byl novelizován Metodický pokyn k prevenci a řešení šikany ve školách a školských zařízeních, který upřesnil některé nedostatky a nově se věnuje i vztahu žáků k učiteli. Dále bylo mezi léty 2013-2018 vytvořeno několik nových tematických příloh k Metodickému doporučení k primární prevenci rizikového chování u dětí, žáků a studentů ve školách a školských zařízeních a starší přílohy metodického doporučení byly aktualizovány. K novelizaci školského zákona byl MŠMT ČR vydán také metodický dokument „Pomůcka k nově zakotveným právům a povinnostem pedagogických pracovníků a k povinnému vyloučení žáka nebo studenta“, která má pomoci školám v situacích spojených s násilím a šikanou ve školách a zlepšit ochranu pedagogických pracovníků.

5 Vzdělávání

Důležitým aspektem pro oblast primární prevence je vzdělávání, které je nástrojem k poskytování kvalitních a efektivních preventivních služeb. Jednou z možností, jak se v oblasti prevence vzdělávat, je specializační studium pro školní metodiky prevence, které nabízejí organizace s akreditací MŠMT ČR. Ve Zlínském kraji toto studium nabízí pouze MADIO z. s. Specializační studium je určeno pro pedagogické pracovníky (vysokoškolské vzdělání) vykonávající funkci školního metodika prevence (ŠMP) nebo ty, kteří se na výkon této funkce připravují. Kurz se zaměřuje na získání teoretických znalostí, osvojení praktických dovedností a zkušeností potřebných pro výkon funkce školního metodika prevence (ŠMP). Účastníci/účastnice *Specializačního studia ŠMP, Zlín* své vzdělávání po 2 letech zakončí obhajobou závěrečné písemné práce a závěrečnou zkouškou před komisí. Po jejím úspěšném složení získává absolvent osvědčení o úspěšném absolvování *Specializačního studia ŠMP*. Obsah kurzu *Specializační studium ŠMP, Zlín* naplňuje požadavky vyhlášky č. 317/2005 Sb. § 9 c) – standardu DVPP – studium k výkonu specializovaných činností – prevence rizikových forem chování.

Další organizace nabízející toto studium se nacházejí v sousedních krajích, např. Univerzita Palackého v Olomouci, Ostravská univerzita v Ostravě, Sociofaktor, AZ Help, Semiramis aj.

Ve Zlínském kraji je situace ohledně absolventů specializačního studia pro školní metodiky prevence následující:

| | |
|----------------------|-----------------------|
| Studium absolvovalo: | 76 osob, tj. 39,79 % |
| Aktuálně studuje: | 14 osob, tj. 7,33 % |
| Ne: | 100 osob, tj. 52,36 % |
| Nevyplněno: | 1 osoba, tj. 0,52 % |

Údaje jsou poskytnuty a zpracovány ze Systému výkaznictví k 30. 10. 2018.

Na specializační studium ŠMP Zlínského kraje může školní metodik prevence navázat jednoletým Tréninkem pro třídní učitele, případně do stejného typu akreditovaného vzdělávání zapojit třídní učitele školy. Koncept návazného vzdělávání zahrnuje také možnost rozvíjet i školní psychology v Tréninku pro školní psychology.

Finanční prostředky na pokrytí specializačního studia, stejně tak i popisovaných tréninků pro třídní učitele a psychology je možné čerpat v rámci výzvy MŠMT ČR, tzv. Šablony II (aktuálně - 2019). Finanční prostředky mohou čerpat vedle mateřských a základních škol nově také základní umělecké školy a zařízení nabízející volnočasové aktivity. Úspěšní žadatelé mohou z evropských peněz financovat dále také školní asistenty, psychology nebo speciální pedagogy. Více viz <http://www.msmt.cz/vzdelavani/socialni-programy/cerpani-prostredku-prostrednictvim-sablon-esf>.

6 Financování

Účinná opatření primární prevence není možno uskutečnit bez adekvátního zabezpečení finančních zdrojů k jejich realizaci. Je však nutné, aby financování bylo racionální a podpořené aktivity splňovaly kritéria kvality (certifikace), efektivity (cena/výkon) a výkonnosti.

Oblast primární prevence je finančně zajištěna z více zdrojů viz níže.

6.1 Financování primární prevence z rozpočtu MŠMT ČR

Hlavním garantem této oblasti je MŠMT ČR, které finančně zajišťuje oblast specifické i nespecifické primární prevence, a to formou dotačních řízení a další finanční podpory.

MŠMT ČR poskytuje ze svého rozpočtu ročně cca 20 mil. Kč na **dotační program na realizaci aktivit v oblasti prevence rizikového chování u dětí a mládeže**.

V letech 2015 – 2018 směřovaly do primární prevence rizikového chování v kraji finanční prostředky školám, školským zařízením a NNO ze dvou dotačních programů MŠMT ČR:

- **Dotační program na realizaci aktivit v oblasti primární prevence rizikového chování**

Tento dotační program je od roku 2016 rozdělen na tzv. Individuální projekty (zde mohou žádat školy a externí poskytovatelé školních preventivních programů) a tzv. Krajské projekty (zde mohou žádat pouze jednotlivé kraje, případně krajem pověřené příspěvková organizace kraje).

- **Dotační program „Bezpečné klima v českých školách“** (vyhlášen pouze pro rok 2017, pro další období byl pozastaven).

Výhled na nadcházející období: vzhledem k nízké možnosti kraje ovlivnit objem prostředků v rámci přenesené působnosti, bude Zlínský kraj vyvíjet maximální snahu o udržení objemu finančních prostředků pro oblast primární prevence minimálně dle úrovně roku 2017, tedy přibližně 700 000 Kč.

Bližší informace k výsledkům jednotlivých dotačních titulů jsou k nalezení na stránkách MŠMT ČR:

<http://www.msmt.cz/vzdelavani/socialni-programy/dotacni-programy-a-certifikace>

Další finanční podpora oblasti primární prevence

V rámci další finanční podpory MŠMT ČR poskytuje finanční prostředky na oblast vzdělávání krajských školských koordinátorů prevence, metodiků prevence v pedagogicko-psychologických poradnách, školních metodiků prevence a dalších pedagogických pracovníků škol a školských zařízení, dále na zabezpečení odborného hodnocení žádostí o dotace v dotačním řízení a dalších úkolů v rámci oblasti primární prevence rizikového chování. MŠMT ČR současně uvolňuje každý rok ze svého rozpočtu částku cca 5 milionů korun do rozpočtů krajů na zabezpečení činnosti metodiků prevence v pedagogicko-psychologických poradnách. Jedná se o částku cca 56 tis. Kč na jednoho metodika. Metodici prevence

působí v pedagogicko-psychologických poradnách nebo jejich detašovaných pracovištích na území bývalých okresů. V roce 2017 se jednalo o 89 metodiků prevence.

MŠMT ČR v plném rozsahu financuje síť středisek výchovné péče všech typů, provozovaných v rámci školských zařízení pro výkon ústavní péče nebo ochranné výchovy. Problematika primární prevence spadá do hlavní činnosti SVP.

6.2 **Financování PPRCH z rozpočtu kraje**

Zlínský kraj ze svého rozpočtu podporuje realizaci specifických primárně preventivních aktivit ve školách a školských zařízeních, a to v rámci dvou dotačních titulů:

- Program na podporu nestátních neziskových organizací v oblasti prevence rizikových typů chování (DT1, od roku 2017 s označením RP07)
- Program na podporu škol a školských zařízení v oblasti prevence rizikových typů chování (DT2, od roku 2017 s označením RP19).

Program na podporu nestátních neziskových organizací v oblasti prevence rizikových typů chování (RP07) je v gesci Odboru Kanceláře hejtmána, Oddělení organizačních činností a neziskového sektoru.

Cílem Programu RP07 je podpora nestátních neziskových organizací a jejich preventivních projektů zaměřených zejména na práci se skupinou dětí, mládeže a mladých dospělých, potenciálně ohroženou vznikem a rozvojem rizikových typů chování nebo problematikou zasažených; a dále vytvoření sítě programů těchto organizací, schopných oslovit uvedené cílové skupiny, navázat a udržet s nimi kontakt, nabízet aktivity a služby směřující k rozvoji pozitivních životních alternativ.

Důvodem poskytnutí dotace je snaha předcházet nežádoucím negativním změnám stavu v oblasti výskytu rizikových typů chování, které chce kraj dosáhnout především podporou rozvoje, případně vzniku nových nízkoprahových alternativních volnočasových aktivit pro ohrožené děti, mládež a mladé dospělé, jako doplňkového prostředku k další práci s cílovou skupinou v rámci zejména základních činností při poskytování sociálních služeb, a dalšími, například kvalitními (certifikovanými) primárně preventivními projekty, které budou realizovány neziskovými organizacemi.

V rámci uvedené poskytnuté dotace jsou očekávány následující dopady: stabilizace, případně zlepšení situace v oblasti rizikových typů chování ve Zlínském kraji.

V roce 2015 - 2018 byly z Dotačního programu DT1/RP07 podpořeny projekty místních (ne)certifikovaných poskytovatelů protidrogových preventivních programů v rámci školní docházky (viz tabulka č. 8).

| Rok | Ozn. programu | Počet příjemců | Schválená dotace celkem (Kč) |
|------|---------------|----------------|------------------------------|
| 2015 | PF07-15-DT1 | 3 | 200 000 |
| 2016 | PF07-16-DT1 | 3 | 274 000 |
| 2017 | PF07-17-DT1 | 4 | 310 000 |
| 2018 | PF07-18-DT1 | 6 | 432 000 |

Tabulka č. 8: Přehled dotací z DT1/RP07 (vlastní zdroj)

Od roku 2015 je každoročně vyhlášován **Program na podporu škol a školských zařízení v oblasti prevence rizikových typů chování** dříve označovaný jako DT2, nyní s označením RP19. Cílem programu

směrem ke školám a školským zařízením je podporovat všeobecnou specifickou primární prevenci rizikových projevů chování, která musí být součástí dlouhodobého, kontinuálního a systematického preventivního působení prostřednictvím programů, které směřují k rozvoji osobnosti dítěte, žáka nebo pedagoga přes zvyšování klíčových kompetencí a rozvoje osobnosti a vedou ke zlepšení sociálního klimatu ve skupině dětí nebo kolektivu pracovníků škol a školských zařízení.

Školy a školská zařízení sehrávají roli nejen v oblasti vzdělávání, ale i předcházení vzniku rizikového chování a jednání žáků/studentů. Právě tyto subjekty svými cílenými a dlouhodobě realizovanými aktivitami (např. Preventivními programy škol a školských zařízení) doplňují, případně nahrazují preventivní působení z primárních rodin.

Důvodem poskytnutí dotace/účelového příspěvku na provoz je snaha stabilizovat, případně zlepšit situaci v uvedené oblasti, které chce kraj dosáhnout především podporou rozvoje, případně vzniku nových nízkoprahových alternativních volnočasových aktivit pro ohrožené děti, mládež a mladé dospělé, jako doplňkového prostředku k další práci s cílovou skupinou v rámci zejména základních činností při poskytování sociálních služeb, a dalšími, například kvalitními (certifikovanými) primárně preventivními projekty.

V rámci uvedené dotace/účelového příspěvku na provoz jsou očekávány následující dopady: stabilizace, případně zlepšení situace v oblasti rizikových typů chování ve Zlínském kraji.

| Rok | Celková částka vyčleněná na realizaci Programu (Kč) | Počet žadatelů | Požadovaná dotace celkem (Kč) | Počet příjemců | Schválená dotace celkem (Kč) | % uspokojených žadatelů |
|---------------|---|----------------|-------------------------------|----------------|------------------------------|-------------------------|
| 2015 | 700 000 Kč | 39 | 1 439 600 Kč | 18 | 652 200 | 46,15% |
| 2016 | 706 000 Kč | 18 | 668 700 Kč | 14 | 485 400 | 77,78% |
| 2017 | 706 000 Kč | 18 | 707 000 Kč | 18 | 704 000 | 100,00% |
| 2018 | 706 000 Kč | 24 | 1 024 000 Kč | 16 | 688 000 | 66,67% |
| CELKEM | 2 818 000 Kč | 99 | 3 839 300 Kč | 66 | 2 529 600 | průměr 72,65% |

Tabulka č. 9: Historie Programu na podporu škol a školských zařízení v oblasti PPRCH - DT2/RP19 (vlastní zdroj)

6.3 Celorepublikový přehled financí/dotací v PPRCH z rozpočtu krajů

| | 2013 | 2014 | 2015 | 2016 | 2017 | 2018 | Součet |
|----------------------|-------------------|-------------------|-------------------|-------------------|-------------------|-------------------|--------------------|
| Karlovarský | 450 000 | 450 000 | 450 000 | 450 000 | 450 000 | 450 000 | 2 700 000 |
| Plzeňský | 900 000 | 500 000 | 900 000 | 900 000 | 1 200 000 | 1 500 000 | 5 900 000 |
| Jihočeský | 1 180 000 | 1 110 000 | 1 300 000 | 1 300 000 | 1 600 000 | 1 600 000 | 8 090 000 |
| Liberecký | 250 000 | 249 000 | 250 000 | 210 000 | 343 120 | 616 704 | 1 918 824 |
| Ústecký | 1 000 000 | 1 000 000 | 1 000 000 | 1 000 000 | 1 000 000 | 1 000 000 | 6 000 000 |
| Hl.město Praha | 6 990 000 | 7 010 000 | 7 960 000 | 9 000 000 | 11 000 000 | 13 000 000 | 54 960 000 |
| Středočeský | 0 | 441 000 | 711 330 | 1 730 586 | 2 000 000 | 1 000 000 | 5 882 916 |
| Vysočina | 2 073 000 | 2 500 000 | 2 500 000 | 3 800 000 | 3 000 000 | 3 500 000 | 17 373 000 |
| Královehradecký | 450 000 | 939 000 | 1 021 000 | 1 041 000 | 1 319 000 | 2 108 800 | 6 878 800 |
| Pardubický | 0 | 0 | 0 | 0 | 0 | 0 | 0 |
| Olomoucký | 0 | 0 | 0 | 0 | 0 | 0 | 0 |
| Moravskoslezský | 0 | 1 000 000 | 0 | 2 000 000 | 1 500 000 | 2 000 000 | 6 500 000 |
| Zlínský | 150 000 | 150 000 | 852 200 | 759 400 | 1 014 000 | 1 120 000 | 4 045 600 |
| Jihomoravský | 1 502 000 | 1 510 000 | 2 440 000 | 2 419 000 | 2 440 000 | 2 400 000 | 12 711 000 |
| Celkem (v Kč) | 15 145 000 | 17 059 000 | 19 632 330 | 25 030 586 | 27 066 120 | 30 311 504 | 130 544 540 |

Tabulka č. 10: Dotace na prevenci z rozpočtů jednotlivých krajů (zdroj: MŠMT ČR)

6.4 Ostatní aktivity Zlínského kraje v oblasti PPRCH a jejich financování

Spolupráce s aktéry primární prevence rizikového chování ve Zlínském kraji

Zlínský kraj spolupracuje se subjekty zabývajícími se primární prevencí a podílí se vybraných aktivitách směřujících k řešení této problematiky, zaměřuje se přitom především na zajištění institucionálního výkonu primární prevence rizikového chování.

V průběhu roku se realizují pracovní schůzky k primární prevenci, na kterých se setkávají odborníci z řad krajského úřadu, pedagogicko-psychologické poradny a poskytovatelů programů primární prevence na školách.

Finančním zdrojem jsou běžné výdaje rozpočtu kraje na příslušný kalendářní rok.

Pořádání Krajské konference PPRCH

Každoroční aktivitou oddělení mládeže, sportu a rozvoje lidských zdrojů KÚZK je pořádání **Krajské konference k primární prevenci rizikového chování určené pro ZŠ a SŠ a také pořádání Krajské konference k primární prevenci určené pro MŠ**. Zlínský kraj konference pořádá, organizuje a také financuje – každý rok jsou jinak tematicky zaměřeny. Témata jsou vybírána na základě aktuálního dění v kraji nebo v jiných regionech a reagují na potřeby terénu – tedy především škol a jejich zaměstnanců (pedagogů). Realizace konferencí je velmi významná, neboť je místem společného profesionálního setkávání jednotlivých aktérů primární prevence, dochází zde k výměně a předávání zkušeností a příkladů dobré praxe, navázání nových kontaktů.

Výčet realizovaných konferencí a jejich témat:

2015 – pro ZŠ a SŠ „Jak bojovat proti závislostem“; pro MŠ „Agrese a agresivita v mateřské škole“

2016 – „Vztahy, spolupráce a komunikace se žáky, rodiči a kolegy v rámci školy“; pro MŠ „Vztahy, komunikace a spolupráce v rámci mateřské školy“

2017 – „Atmosféra a klima v našich školách“; pro MŠ „Bezpečné klima v mateřské škole I“

2018 – „Dobrý start při přechodu žáků na vyšší stupeň vzdělávání“; pro MŠ „Bezpečné klima v mateřské škole II“

Financování je řešeno z rozpočtu kraje na příslušný rok.

Ocenění školních metodiků prevence

Každoročně Zlínský kraj vyzývá pedagogickou i nepedagogickou veřejnost k předkládání návrhů na Ocenění školních metodiků prevence. Ocenění ZK je určeno pedagogickým pracovníkům za jejich kvalitní a přínosnou práci v oblasti prevence. Za školní rok 2017/18 převzalo 12 školních metodiků prevence ocenění za kvalitní preventivní program školy a 2 školní metodici obdrželi ocenění za mimořádný přínos pro oblast prevence.

Základními východisky efektivní primární prevence je kontinuita, systematičnost a komplexnost preventivního působení s ohledem na věk dítěte a jeho aktuální prožívání světa.

Další aktivitou je pořádání odborných vzdělávacích seminářů a workshopů v rámci dalšího vzdělávání pedagogů a dalších pracovníků v oblasti prevence rizikového chování, které jsou zaměřeny na zvyšování jejich odborné úrovně.

Financování je řešeno z rozpočtu kraje na příslušný rok.

Realizace Krajského projektu

Dne 10. 5. 2016 schválilo Ministerstvo školství, mládeže a tělovýchovy ČR „Metodiku Ministerstva školství, mládeže a tělovýchovy pro poskytování dotací ze státního rozpočtu na realizaci aktivit v oblasti primární prevence rizikového chování v období 2017-2020“ (č. j. MSMT-11483/2016). Souběžně byl vyhlášen Dotační program pro oblast primární prevence rizikového chování na období 2017 – 2020. Součástí tohoto dotačního programu je také nová podoblast tzv. Krajské projekty. Oprávněným žadatelem mohl být přímo kraj nebo krajem pověřená příspěvková organizace.

V roce 2017 úspěšně realizovala Krajská pedagogicko-psychologická poradna Zlín a Zařízení pro další vzdělávání pedagogických pracovníků ve spolupráci s OŠMS ZK a Moravskoslezským krajem projekt „Zdravé a bezpečné klima“. Cílem projektu bylo rozšíření vzdělání a posílení profesních i osobních kompetencí realizátorů preventivních aktivit v oblasti škol s přímým dopadem na posílení zdravého a bezpečného klimatu škol – tedy s přímým efektem pro žáky škol na území Zlínského kraje. Monografie s názvem „Rizikové chování u adolescentů a impulzivita jako prediktor tohoto chování“ (Univerzita Palackého; autorů Dolejš, Orel) byla významným výstupem společných projektů Zlínského kraje a projektu „Bezpečnější klima ve školách Moravskoslezského kraje“.

Projekt byl podpořen dotací ze strany MŠMT ČR v celkové výši 238 950 Kč. Finanční spoluúčast kraje byla ve výši 100 000 Kč.

Na tento projekt navázala projektová žádost i v roce 2018. Na její tvorbě a realizaci se podílela Vyšší odborná škola pedagogická a sociální a Střední škola pedagogická Kroměříž ve spolupráci s OŠMS KÚZK. Projekt Zlínského kraje nebyl ze strany MŠMT ČR, stejně jako ostatní krajské projekty, podpořen.

6.5 *Financování PPRCH z měst a obcí*

Důležitým zdrojem financování oblasti primární prevence jsou evropské strukturální fondy (ESF), kterými lze zajistit financování preventivních aktivit ve školách a školských zařízeních v rámci obce s rozšířenou působností. Tento způsob financování nemívá přímou návaznost na Krajský plán PPRCH a jeho priority. Města a obce takové aktivity vytvářejí zejména na základě potřeb popisovaných zástupci jimi zřizovaných škol a školských zařízení, nebo na základě různých komunitních skupin (komunitní plánování apod.), které města vytváří.

7 **Monitoring výskytu rizikového chování**

Monitoring výskytu rizikového chování u dětí a mládeže probíhá ve Zlínském kraji již od roku 2007. Sběr dat o výskytu rizikového chování ve školách a školských zařízeních ZK probíhal do roku 2016 dotazníkovou formou. Oslovovány byly základní školy, střední školy, vyšší odborné školy a školská zařízení ZK v celkové počtu cca 328. Nově od roku 2016 je mapování prováděno na základě vyhodnocení údajů uvedených v celorepublikovém elektronickém Systému výkaznictví. V roce 2016 zavedla Klinika adiktologie ve spolupráci s Národním ústavem vzdělávání (dále také NÚV) a MŠMT ČR tzv. „Systém výkaznictví“. Systém jednotného online vykazování preventivních aktivit na školách byl zaveden především z důvodu zjednodušení zpracování, porovnatelnosti dat a jako podpora škol. Zlínský kraj se do systému výkaznictví zapojil hned od začátku jeho spuštění a v počtu zapojených škol a školských zařízení si drží prvenství, tj. návratnost se pohybuje kolem 85 %. Systém výkaznictví průběžně procházel změnami reagujícími na připomínky a potřeby terénu. Vzhledem k této skutečnosti došlo k několika úpravám a změnám názvosloví některých rizikových jevů. Některé pojmy tudíž ze systému vymizely nebo byly nahrazeny jinými.

Celkový přehled:

Šk. rok 2014/15 (dotazníková forma) – celkem vyplnilo 214 škol a školských zařízení, z celkového počtu oslovených 328; návratnost 65,24 %

Šk. rok 2015/16 (dle SV) – rozpracovaný výkaz 8 škol; uzavřený výkaz 279 škol (97,2 %); celkem vyplnilo 287 škol; celkový počet škol 328; návratnost 85,06%

Šk. rok 2016/17 (dle SV) – rozpracovaný výkaz 5 škol; uzavřený 284 škol (98,3 %); celkem vyplnilo 289 škol; celkový počet škol 327; návratnost 88,37 %

Šk. rok 2017/18 (dle SV) – rozpracovaný výkaz 16 škol; uzavřený 254 škol (94,1 %); celkem zapojeno 270 škol; celkový počet škol 328 (ZŠ, SŠ, VOŠ); návratnost 82,31 %.

Tabulky výskytu RCH za jednotlivá období (školní rok 2014/15; 2015/16; 2016/17; 2017/18) naleznete v Příloze.

Mapování výskytu rizikového chování u dětí a mládeže sice neřeší jejich příčiny, ale všechna zjištění pomohou při zacílení preventivních aktivit nejen u specifické primární prevence, ale také u prevence sekundární a terciární. Škola nemůže problematiku výskytu rizikového chování řešit a zvládnout sama. V oblasti primární prevence je zapotřebí spolupráce především rodiny a všech zainteresovaných subjektů (PPP, obce, NNO, OSPOD, Policie ČR, KHS, apod.), odpovědnost ředitele školy není tímto dotčena.

Z vyplněných informací v systému výkaznictví za školní rok 2017/18 dále vyplynulo:

- **MPP a jeho tvorba**
 - 88,85 % sledování výskytu rizikového chování na škole v uplynulém školním roce
 - 85,13 % diskuzí s vedením školy a učitelským sborem
 - 80,67 % analýza aktuální situace školy
- **Zázemí ŠMP – další specialisté na škole**
 - 82,90 % výchovný poradce
 - 66,17 % asistent pedagoga
- **ŠMP a jeho další funkce ve škole**
 - 72,12 % je zároveň třídní učitel
 - 14,50 % jiné
 - 10,41 % zároveň výchovný poradce
- **ŠMP - délka praxe (v letech)**
 - 32,97 % 10+
 - 21,19 % 2 - 3
 - 14,13 % 0 – 1
- **ŠMP – finanční ohodnocení**
 - 34,94 % ano, příplatek dle Zákoníku práce
 - 37,17 % ano, jinou formou
 - 26,39 % ne
 - 1,49 % nevyplněno
- **Preventivní programy a aktivity**
 - Vykázáno 2 177 programů
 - 25,45 % škola sama
 - 30,96 % nestátní organizace (NNO, občanská sdružení, zapsaný spolek, nadace...)
 - 63,36 % necertifikovaný program
 - 26,52 % přednáška; 21,68 % interaktivní skupinová diskuze; 18,3 % zážitkový program; 16,65 % nácvik a trénink dovedností

- 52,20 % je velmi spokojena s programem
 - **Úhrada:** jinak 32,91 %; 20,79 % cílovou skupinou; 19,83 % z rozpočtu školy
 - **Témata:** 1) prevence šikany a projevů agrese; 2) kriminální chování; 3) rizikové chování v dopravě; 4) kyberšikana; 5) alkohol; 6) návykové látky
- **Evaluace preventivních aktivit školy**
 - 67,66 % stanovené cíle se spíše podařilo naplnit
 - 0,37 % stanovené cíle se nepodařilo naplnit
 - 31,97 % jiné

8 SWOT analýza

Ke zjištění současné situace v primární prevenci z pohledu zainteresovaných stran byla využita SWOT analýza. SWOT analýza popisuje skutečný stav, případná rizika, nastiňuje kroky nezbytné pro zlepšení slabých stránek a eliminaci hrozeb. SWOT analýza byla provedena k 30. 11. 2018 ve spolupráci s krajskou školskou koordinátorkou prevence, metodiky prevence z KPPP a ZDVPP Zlín, školními metodiky prevence, krajským protidrogovým koordinátorem, pracovníky nestátních neziskových organizací a dalších odborníků.

Silné stránky S (Strengths)

- Existence krajské strategie (strategie protidrogové politiky, krajský plán PPRCH, strategie prevence kriminality, které jsou v souladu)
- Existence funkčních míst pracovníků krajského úřadu zajišťujících oblast prevence rizikových projevů chování (KŠKP, krajský protidrogový koordinátor, koordinátor prevence kriminality, krajský koordinátor romských poradců, kteří úzce spolupracují)
- Existence poradenských pracovišť ve školách a šk. zařízeních
- Vertikální síť (MŠMT ČR – KŠKP – OMP - ŠMP)
- Dobře nastavená a fungující spolupráce KŠKP – OMP - ŠMP
- Dotační řízení OŠMS pro oblast specifické primární prevence
- Pravidelný a průběžný monitoring výskytu rizikového chování a jeho řešení
- Velké množství škol a šk. zařízení využívajících systém výkaznictví + tvorba nových MPP
- Nabídka programů efektivní primární prevence
- Nabídka dlouhodobých kvalitních certifikovaných programů
- Síť NNO v oblasti specifické i nespécifické prevence
- Rozvoj a zkvalitňování programů PPRCH
- Dostupnost, spolupráce odborných zařízení v oblasti prevence

Slabé stránky W (Weaknesses)

- Nedostatečná síť okresních metodiků prevence (podhodnocena personálně, finančně, materiálně, náplň práce OMP)
- Nedostatečná mezirezortní komunikace a spolupráce na úrovni měst a obcí
- Nedostatečná propojenost managementů škol s OMP a KŠKP
- Chybí supervize preventivních týmů a programů
- Nedostatečná práce TU v prevenci rizikového chování
- Nedostatečné vzdělávání pedagogů v oblasti prevence

- Podceňování problematiky rizikového chování mezi pedagogy

Příležitosti O (Opportunities)

- Možnost financování prevence z různých zdrojů
- Týmová práce ve školách, zapojení všech do prevence
- Zavedení kvalitní přípravy budoucích pedagogů na VŠ k tématu primární prevence RCH
- Příklady dobré praxe
- Systematická práce a spolupráce s rodiči a rodinou
- Mediální obraz prevence
- Přijetí zodpovědnosti rodičů a pedagogů za sociální klima

Hrozby T (Threats)

- Nestabilní dotační systém MŠMT ČR
- Systém udělování certifikací kvalitním programům v oblasti PPRCH
- Nedostatečná legislativa, chybějící zákon o prevenci, legislativní opora pro KŠKP a MP v PPP
- Slabá systémová podpora pro ŠMP (legislativa, finanční, vedení školy, neexistující úlevy z přímé vyučovací povinnosti pro ŠMP, velká administrativní zátěž)
- Rozvoj nových forem rizikového chování
- Úbytek preventivních aktivit Policie ČR a Městské policie
- Pokles kvality externích realizátorů preventivních aktivit
- Riziko demotivace v oblasti prevence ve všech rovinách (popř. syndrom vyhoření)
- Nespolupracující rodiče (rodiny)
- Negativní vliv médií

9 Strategie a cíle Zlínského kraje

Východiska strategické části

Strategická část Krajského plánu k primární prevence rizikového chování dětí a mládeže ZK 2019 - 2027 vychází při stanovování cílů a priorit především z Národní strategie primární prevence rizikového chování dětí a mládeže na období 2019 – 2027, logicky navazuje na poznatky identifikované v rámci analytické části, vč. SWOT analýzy a monitorování rizikového chování u dětí a mládeže ve Zlínském kraji.

Vize:

Minimalizace vzniku, snížení popř. stabilizace míry rizikového chování u dětí a mládeže ve Zlínském kraji prostřednictvím efektivního systému prevence, fungujícího na základě komplexního působení všech na sebe vzájemně navazujících subjektů.

Obecný cíl:

Výchova k předcházení, minimalizaci či oddálení rizikových projevů chování, ke zdravému životnímu stylu, k rozvoji pozitivního sociálního chování a rozvoji psychosociálních dovedností a zvládnání zátěžových situací jako standardní součást výchovně vzdělávacího procesu v prostředí českých škol zabezpečovaná kvalifikovanými a kompetentními osobami a institucemi.

Specifické cíle:

Zde stanovené cíle reflektují cíle na národní úrovni a potřeby vztahující se k situaci ve Zlínském kraji.

1. Koordinace a podpora funkčního systému primární prevence na území kraje

2. Podpora přímé práce s primární cílovou skupinou
3. Monitoring a evaluace výskytu rizikového chování v území
4. Informování o problematice primární prevence rizikového chování

Aktivity:

Aktivity jsou činnosti Zlínského kraje, které realizuje v rámci krajského úřadu zejména krajská školská koordinátorka prevence (KŠKP) a odborně kompetentní odbory krajského úřadu dle náplně svých agend.

- **Cíl 1: Koordinace a podpora funkčního systému primární prevence na území kraje**

Opatření 1.1: Zapojení institucí do systému účinné primární prevence

Aktivita 1.1.a): Aktivity realizuje KŠKP ve spolupráci s odbory KÚZK a příslušnými pracovníky, kteří se podílejí na problematice v rámci kraje, především protidrogová prevence, prevence kriminality, problematika integrace romské menšiny, problematiky v oblasti sociální, apod.

Aktivity, kterými jsou zejména pracovní schůzky s metodiky prevence z KPPP a ZDVPP Zlín, dále pracovní schůzky se školními metodiky prevence a odbornými pracovníky, jsou realizovány v průběhu kalendářního roku (dále se může jednat také o koordinaci a metodickou činnost prostřednictvím osobních, e-mailových, či telefonických konzultací); finančním zdrojem jsou běžné výdaje rozpočtu kraje na příslušný kalendářní rok.

Opatření 1.2: Spolupráce subjektů podílejících se na systému primární prevence rizikového chování na území kraje a ve spolupráci s MŠMT ČR.

Aktivita 1.2.a): Aktivity realizuje KŠKP. Jsou jimi především jednání s osobami odpovídajícími za oblast primární prevence rizikového chování na úrovni škol a školských zařízení, zástupci obcí (OSPOD, obecní policie apod.), zástupci NNO, KŘP ZK, případně dalšími odborníky v oblasti primární prevence. KŠKP realizuje setkání s uvedenými zástupci v rámci pracovních schůzek s okresními metodiky prevence, školními metodiky prevence, v rámci krajských konferencí, případně se může jednat také o koordinaci a metodickou činnost prostřednictvím osobních, e-mailových konzultací.

Aktivity jsou realizovány průběžně v rámci kalendářního roku; finančním zdrojem jsou běžné výdaje rozpočtu kraje na příslušný kalendářní rok.

Opatření 1.3.: Finančně podporovat oblast specifické primární prevence, směřovat od udržování k dalšímu rozvoji dotačního systému podporovat financování preventivních programů

Aktivita 1.3.a): Na základě strategických dokumentů mají školy a školská zařízení Zlínského kraje možnost získat finanční prostředky ze státního rozpočtu na realizaci preventivních aktivit. Výzva je každoročně vyhlášována a realizována MŠMT ČR. Od roku 2015 zveřejňuje Zlínský kraj Program na podporu škol a školských zařízení v oblasti prevence rizikových typů chování s alokovanou částkou 706 000 Kč/kalendářní rok. Rozhodnutí o ne/poskytnutí podpory probíhá v orgánech Zlínského kraje. Administrátorem krajského dotačního titulu je KŠKP. ZK finančně podporuje i další aktivity v oblasti primární prevence rizikového chování – krajské konference určené pro MŠ, ZŠ, SŠ; Ocenění školních metodiků prevence.

- **Cíl 2: Podpora přímé práce s primární cílovou skupinou**

Opatření 2.1.: Podpora, rozvoj a evaluace Minimálních preventivních programů

Aktivity 2.1.a): Aktivity realizuje KŠKP. Průběžně metodické a koordinační vedení OMP a ŠMP, vzájemné poskytování a výměna informací, poznatků a příkladů dobré praxe. Zapojení do celorepublikového elektronického Systému výkaznictví. Aktivity jsou realizovány průběžně v rámci kalendářního roku; finančním zdrojem jsou běžné výdaje rozpočtu kraje na příslušný kalendářní rok.

Aktivity 2.1.b): Průběžné vyhodnocování minimálních preventivních programů ze strany KŠKP. Výzva pro pedagogickou i nepedagogickou veřejnost k předkládání návrhů na Ocenění ŠMP za kvalitní a přínosnou práci v oblasti prevence. MPP jsou pravidelně evaluovány a tvůrci nejkvalitnějších MPP navrženi k ocenění. Navržené školní metodiky prevence k ocenění jsou schvalovány v orgánech kraje na doporučení výběrové komise. Aktivitu realizuje OŠMS, administruje KŠKP. Finančním zdrojem jsou běžné výdaje rozpočtu kraje na příslušný kalendářní rok.

Opatření 2.2.: Profesionální systematické vzdělávání kontaktních osob zabývajících se prevencí, včetně poskytovatelů služeb v oblasti prevence a podporovat zvyšování odborné úrovně už od mateřských škol.

Aktivity 2.2.a): Dlouhodobé a systematické vzdělávání školních metodiků prevence, zvyšování informovanosti také díky novým technickým vymoženostem. Zajištění dostatečného přístupu k informacím ohledně studia specializovaných činností pro školní metodiky prevence. Možnost čerpat finanční prostředky MŠMT ČR, tzv. Šablony II.

Aktivity 2.2.b): Aktivitu realizuje KŠKP. Každoroční pořádání krajských konferencí pro MŠ, ZŠ a SŠ k aktuálním tématům primární prevence. Konference jsou jednodenní, určené zejména pro školní metodiky prevence, popř. pro ředitele škol. Součástí konferencí bývají přednášky, rovněž workshopy a příklady dobré praxe. Prezentace jednotlivých lektorů jsou zveřejňovány na webových stránkách ZKOLy/Zdravě do života. Z rozpočtu kraje jsou každoročně vyčleněny finanční prostředky pro uvedené aktivity.

Aktivity 2.2.c): 3x – 4x za rok realizuje KŠKP metodické schůzky s metodiky prevence z KPPP a ZDVPP Zlín. Zápisy z realizovaných setkání na půdě OŠMS provádí KŠKP. KŠKP se účastní a zapojuje do přípravy a realizace metodických schůzek také se školními metodiky prevence v jednotlivých okresech. Iniciale setkávání s řediteli škol – diskuze a předávání validních informací ohledně výkonu role ŠMP a jeho potřeb z hlediska optimálního výkonu role ŠMP, podpora zavádění jednotného systému výkaznictví, který postupně sníží administrativní zátěž ŠMP.

Aktivity jsou realizovány v průběhu kalendářního roku; finančním zdrojem jsou běžné výdaje rozpočtu kraje na příslušný kalendářní rok.

- **Cíl 3: Monitoring a evaluace výskytu rizikového chování na území ZK**

Opatření 3.1.: Monitorování, diagnostika a řešení výskytu rizikového chování ve školách a školských zařízeních.

Aktivity 3.1.a): Průběžné mapování výskytu rizikového chování u dětí a mládeže na základě vyhodnocení údajů uvedených v celorepublikovém elektronickém Systému výkaznictví. Do monitoringu výskytu RCH jsou zapojeni školní metodici prevence, okresní metodici prevence a krajská školská koordinátorka prevence, každý v rámci své působnosti.

Aktivity jsou realizovány v průběhu kalendářního roku; finančním zdrojem jsou běžné výdaje rozpočtu kraje na příslušný kalendářní rok.

- **Cíl 4: Informování o problematice primární prevence rizikového chování**

Opatření 4.1.: Informování o problematice primární prevence rizikového chování

Aktivita 4.1.a): Aktivity realizuje KŠKP ve spolupráci s oddělením vnějších vztahů a komunikace Odboru KH. Jedná se zejména o využití informačních nástrojů kraje k preventivnímu informačnímu působení na veřejnost a využívání informačních zdrojů (zejména webové stránky Zlínského kraje, webové stránky portálu ZKOLA, Prevence – info aj.).

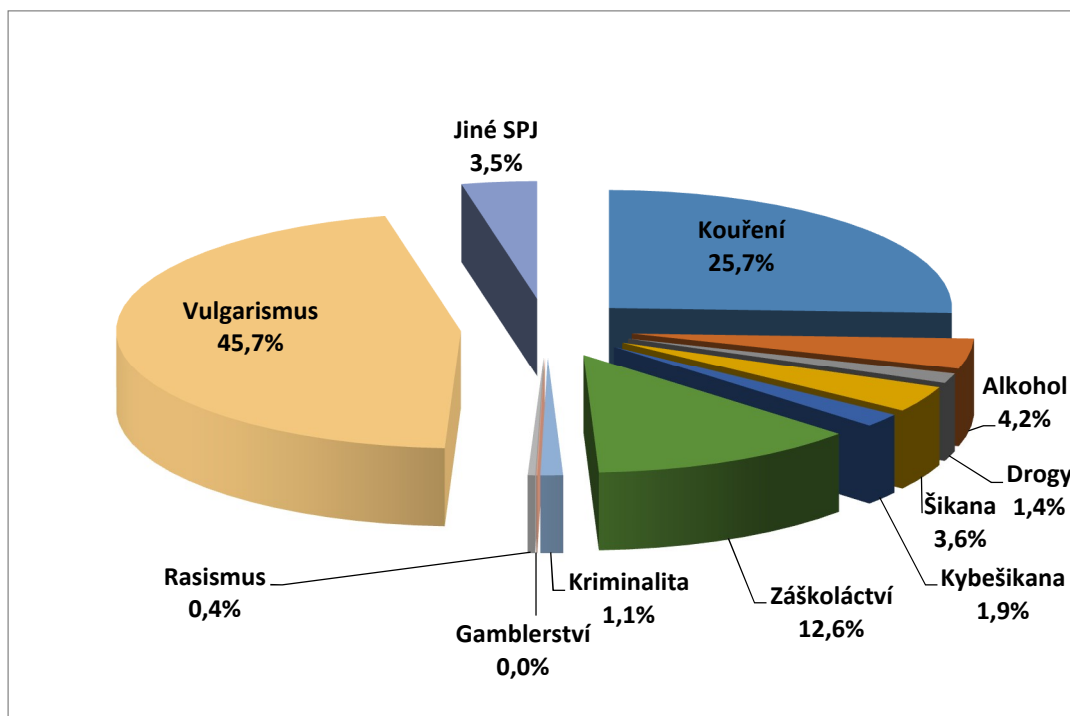
Aktivita jsou realizovány v průběhu kalendářního roku; finančním zdrojem jsou běžné výdaje rozpočtu kraje na příslušný kalendářní rok.

10 Koordinace a monitoring naplňování koncepce

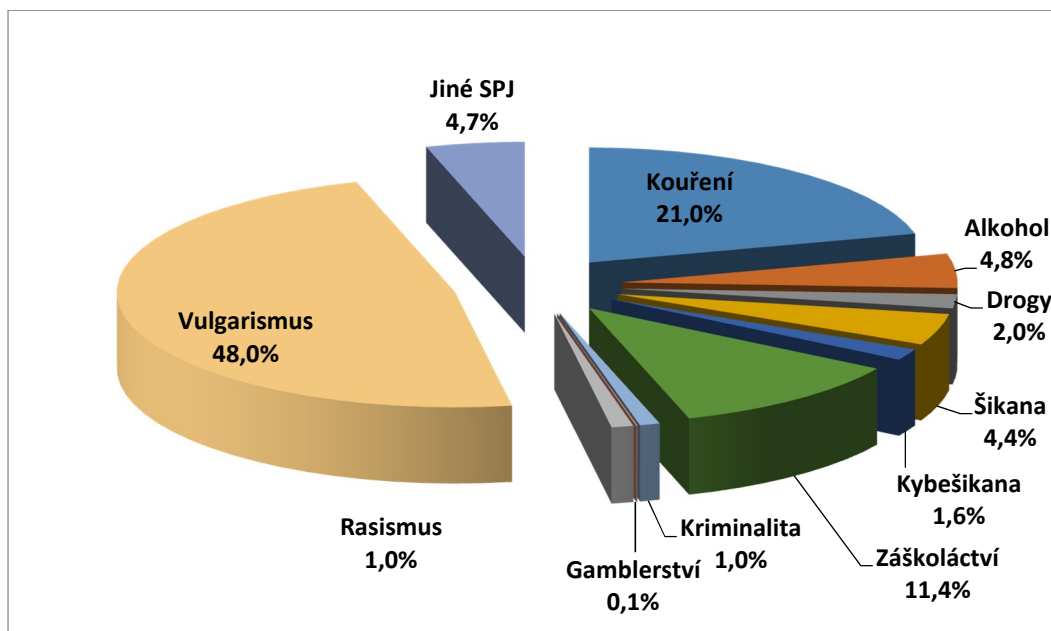
Zkušenosti z koordinace a monitoringu naplňování předchozí krajské koncepce primární prevence rizikového chování ukazují, že vhodnou formou je jejich vyhodnocování za uplynulý kalendářní rok.

V rámci pravidelného provádění monitorování připraví KŠKP schválené opatření a aktivity k jejich plnění. KŠKP následně vypracuje souhrnnou zprávu o naplňování jednotlivých opatření a aktivit, která bude jako součást Výroční zprávy o rozvoji vzdělávací soustavy ve Zlínském kraji předložena Radě Zlínského kraje na vědomí. Následně bude zveřejněna na webových stránkách Zlínského kraje a na portále ZKOLA.

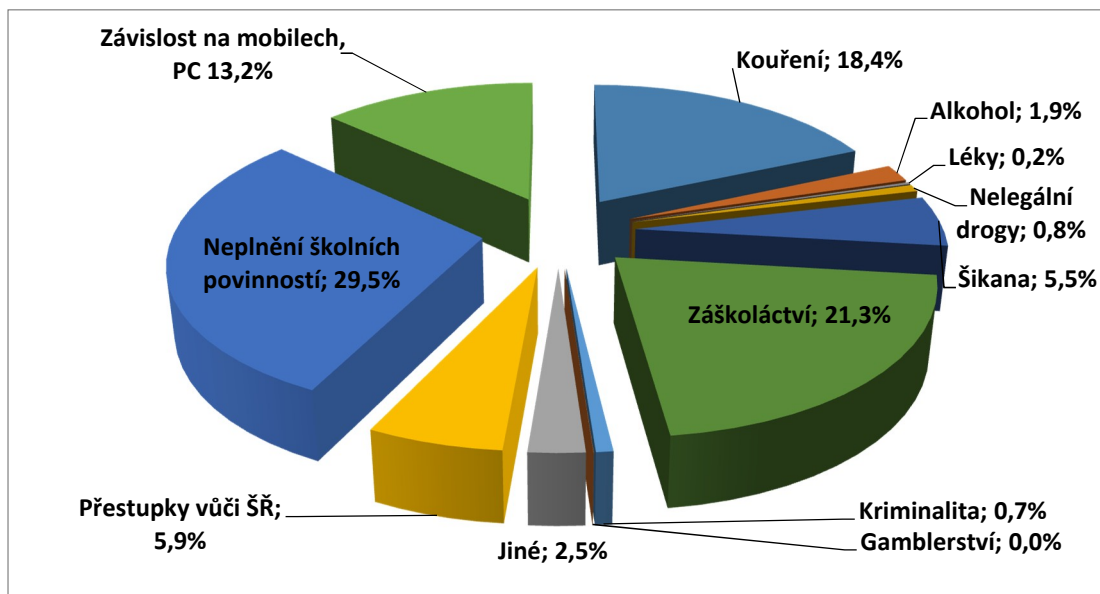
11 Přílohy



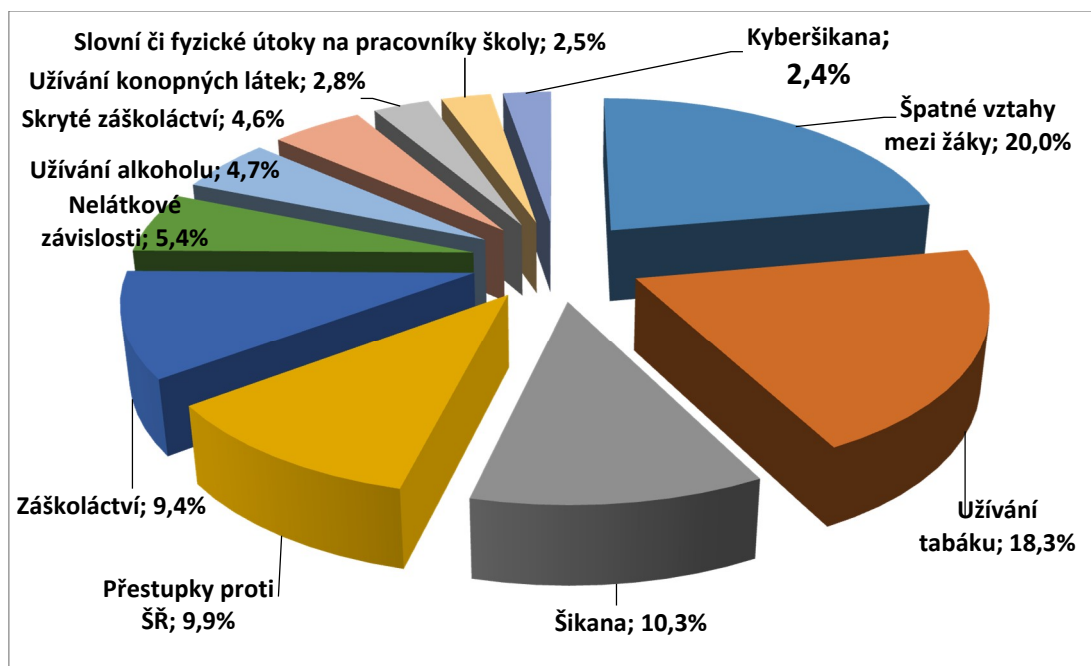
Příloha č. 1: Evidence rizikového chování ve školním roce 2014 - 2015 (vlastní zdroj)



Příloha č. 2: Evidence rizikového chování ve školním roce 2015 - 2016 (vlastní zdroj)



Příloha č. 3: Evidence rizikového chování ve školním roce 2016 – 2017 (vlastní zdroj)



Příloha č. 4: Evidence rizikového chování ve školním roce 2017 - 2018 (vlastní zdroj)