



# REKONSTRUKCE S VYUŽITÍM PŘÍRODNÍCH MATERIÁLŮ



# HLINĚNÝ DŮM



# HLINĚNÝ DŮM

Je rodinná kooperativní firma zabývající se stavbami z přírodních stavebních materiálů a nabízející rekonstrukcemi památek.





# HLINĚNÝ DŮM

Je spojením lidí se zájmem  
o kreativní práci, ekologii,  
zdravé bydlení a tradiční řemesla.





## HLINĚNÝ DŮM

Je dospělá firma s více než 18-letou tradicí a je v Čechách a na Moravě průkopníkem v přírodním stavitelství s využitím hliněných stavebních materiálů.





## HLINĚNÝ DŮM

Je tvořen osobnostmi,  
pro které je odkaz našich předků  
a historické stavby námětem  
k zamyšlení, každodenní inspirací  
a unikátní praxí.





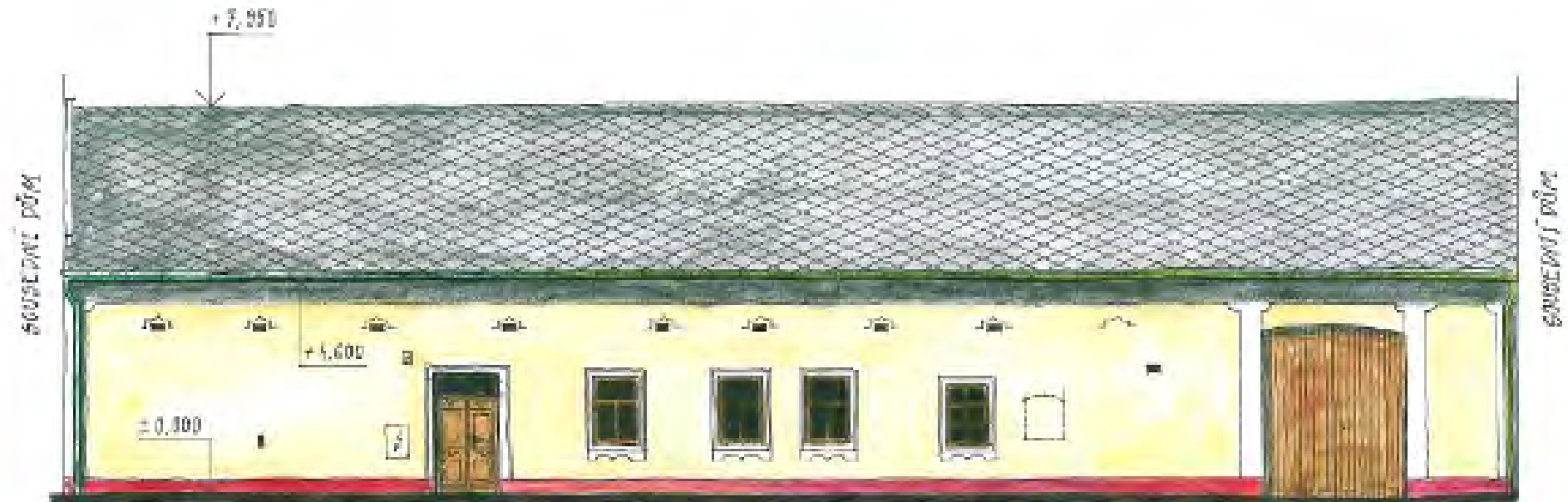
The background of the image is a close-up of brown, textured soil. It is covered with numerous small, light-brown wood chips or mulch pieces, which are scattered across the surface. The lighting is even, highlighting the granular nature of the soil and the fibrous texture of the wood chips.

**CO DĚLÁME**



## CO DĚLÁME

Poradenství, návrhy a studie v oblasti obnovy památek a rekonstrukcí historických staveb, využívající rukodělnou práci architekta.





## CO DĚLÁME

Vyrábíme a obchodujeme hliněné stavební materiály a přírodní izolace pro zdravé bydlení.



## CO DĚLÁME

Rekonstrukce památek a historických staveb s využitím přírodních stavebních materiálů a tradičních řemesel.





## CO DĚLÁME

Inspirujeme se přírodou, popularizujeme zdravé bydlení, učíme lidi pracovat s hlínou a přírodními stavebninami.







# **ARCHITEKTONICKÉ NÁVRHY A PORADENSTVÍ**

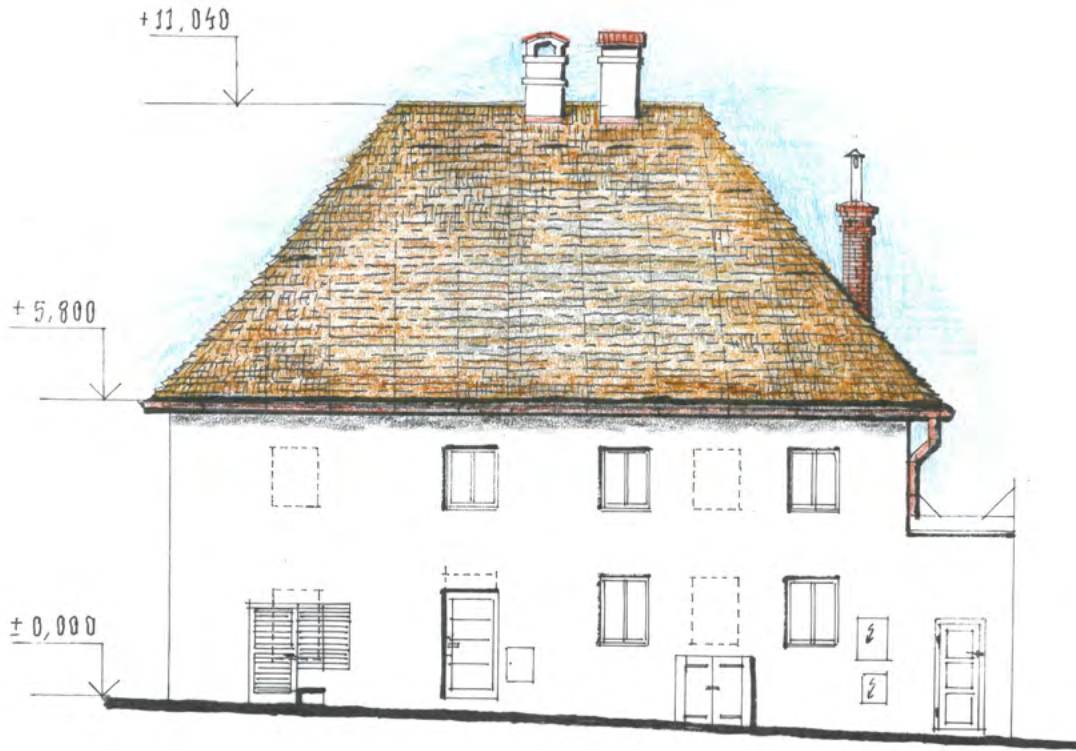


## ARCHITEKTONICKÉ NÁVRHY A PORADENSTVÍ

Citlivý přístup k historickým objektům, využití  
tradičních technologických a pracovních postupů.



DETAIL KOMÍNOVÉ HLAVY (2) (3) (4) • SZ POHLED • M 1:50

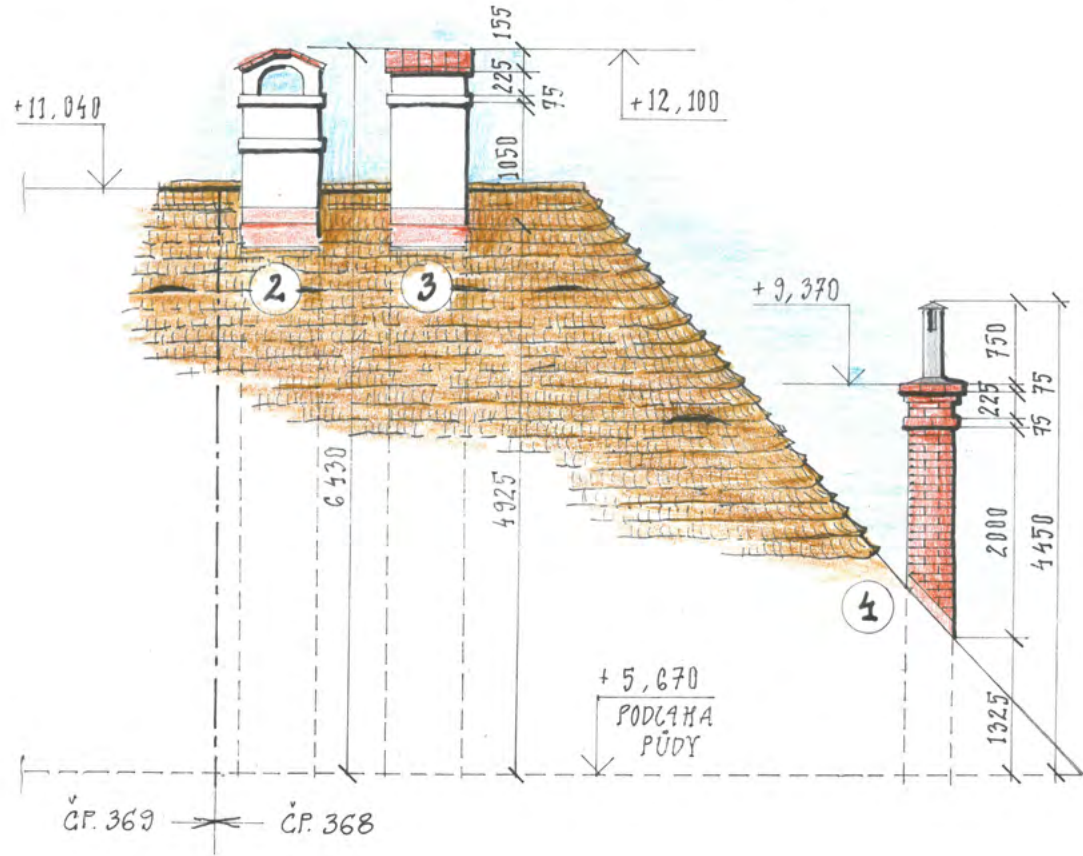


SEVEROZÁPADNÍ POHLED M 1:100

## 1. ETAPA • REKONSTRUKCE STŘECHY

STŘEŠNÍ KRYTINA • STŘIPANÝ DŘEV ŠINDEL, DVOJITĚ POČOŽENÝ (+DIFUZNÍ FÓLIE)  
OBNOVENÉ KOMINOVÉ HLAVY • č. 1, 2 a 3 OMÍTANÉ VÁPENNOU OMÍTKOU, OLICENÉ  
VÁPENEM (KOMINY BYDOU UYTVOŘOVÁNY)  
č. 4 PŘEZDĚNÁ LÍCOVÍMI PÁLETYMI CIPIZAMI

KLIMPIŘSKÉ PRÁCE • MĚŘENÍ ZLÁBY + 3 SVOBY DO VŠECH KOLEM DOMU, ZAŮSTĚNÉ DO DEŠT. KANALIZACE (VÍCE-VÍŽ FÚDORYS Č. 3)  
• OPLECH. KOMÍNŮ - MĚŘ. NEGATIVNÝ PLECH



# REKONSTRUKCE DOMU

BOSKOVICE, U TEMPLU 369.

## 1. ETAPA REKONSTRUKCE • KROV A KOMINY

ODBORNÁ VÝMĚNA POŠKOZENÝCH ČÁSTÍ KROVU, OBNOVA ŠINDELOVÉ KRYTINY  
A PŮVODNÍCH KOMÍNOVÝCH HLAV • LEDEN - ÚNOR 2016

POHLED (SZ) • M 1:100

VYPRACOVALA • ING. ARCH. EDITA CHIARA VZČKOVÁ • HLAVNĚNÝ DŮM  
ZODPOVĚDNÝ PROJEKTANT • ING. ARCH. ALENA VRÁŽELOVÁ





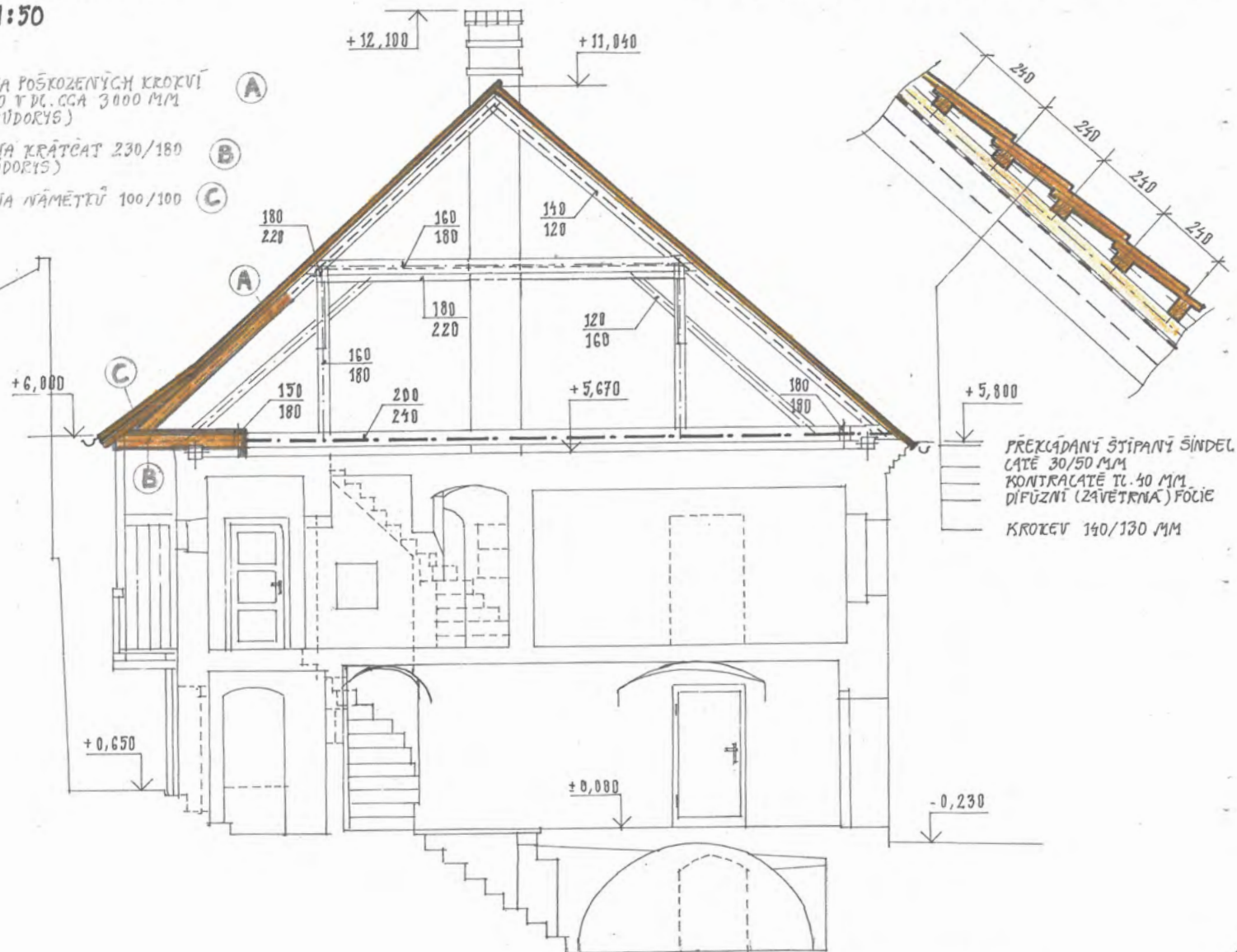
**PŘÍČNÝ ŘEZ • A-A'**  
**M 1:50**

**DETAIL SKLADBY STŘEŠNÍHO PLÁŠTĚ • M 1:10**

VÝMĚNA POŠKOZENÝCH KROKVÍ  
140/130 V DL. CGA 3000 MM  
(VÍZ. PŮDORYS)

VÝMĚNA KRÁČEAT 230/180  
(VÍZ. PŮDORYS)

VÝMĚNA NÁMĚTKU 100/100  
(VÍZ. PŮDORYS)



**REKONSTRUKCE DOMU**  
BOŠKOVICE, U TEMPLU 369.



**1. ETAPA REKONSTRUKCE • KROV A KOMÍNY**

ODBORNÁ VÝMĚNA POŠKOZENÝCH ČÁSTÍ KROUV, OBNOVA ŠINDELOVÉ  
KRYTINY A PŮVODNÍCH KOMÍNOVÝCH HLAV • LÉDEN - ÚNOR 2016

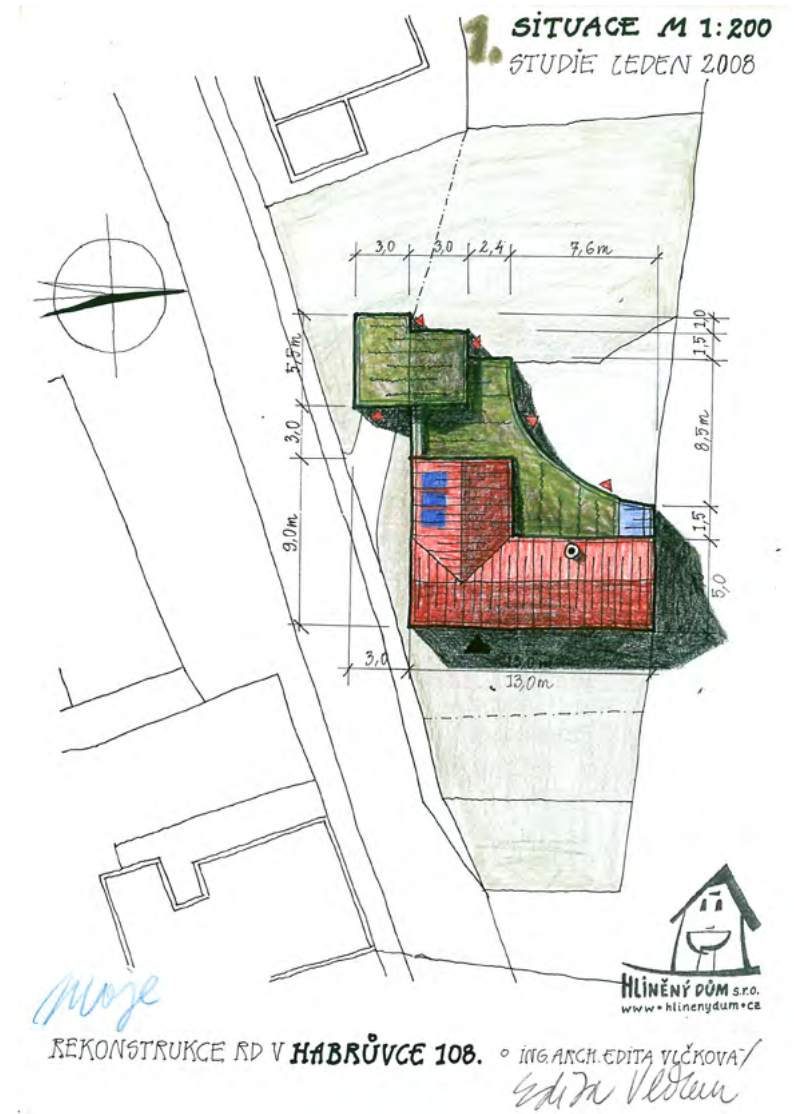
**PŘÍČNÝ ŘEZ • M 1:50**

VYPRACOVALA • ING. ARCH. EDITA CHÁČKA ULČKOVÁ • HLINĚNÝ DŮM  
ZODPOVĚDNÝ PROJEKTANT • ING. ARCH. ALENA VRAŽELOVÁ



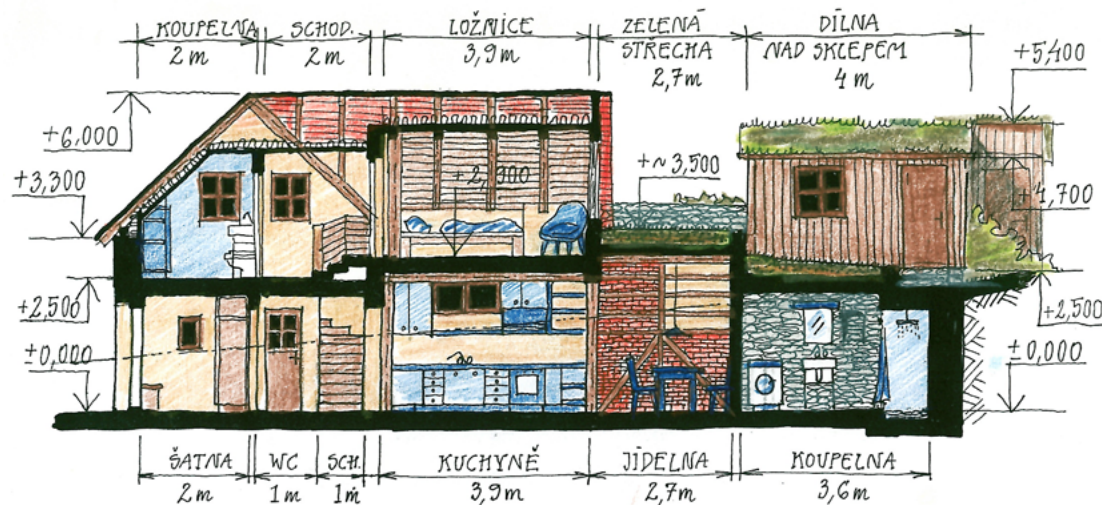
# ARCHITEKTONICKÉ NÁVRHY A PORADENSTVÍ

Pochopení funkce a dispozičního řešení stavby a adaptace pro nový způsob využití.

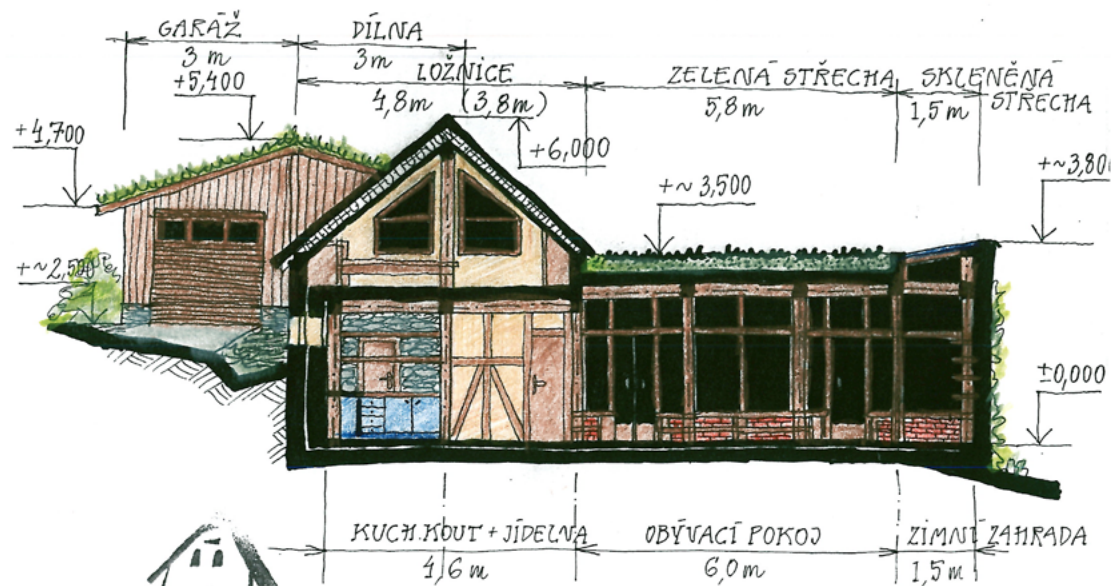




# 4. ŘEZ A-A' M 1:100



# ŘEZ B-B' M 1:100

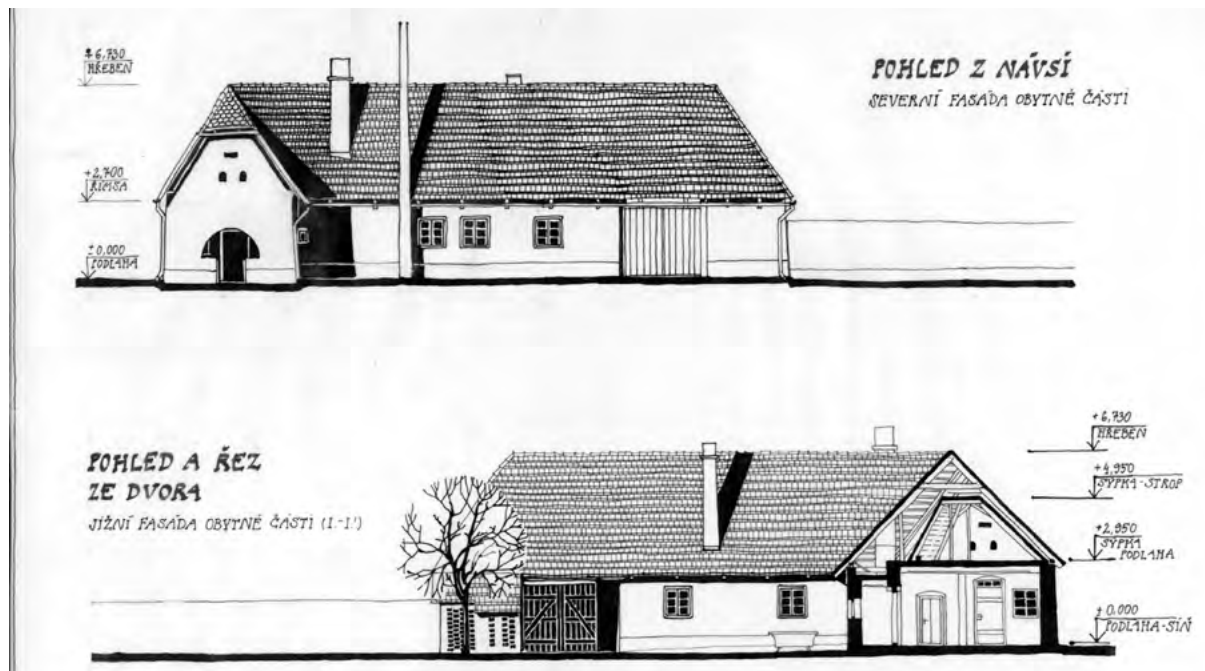


STUDIE LEDEN 2008

REKONSTRUKCE RD V HABRŮVCE čp. 108 • ING. ARCH. EDITA VLČKOVÁ

# ARCHITEKTONICKÉ NÁVRHY A PORADENSTVÍ

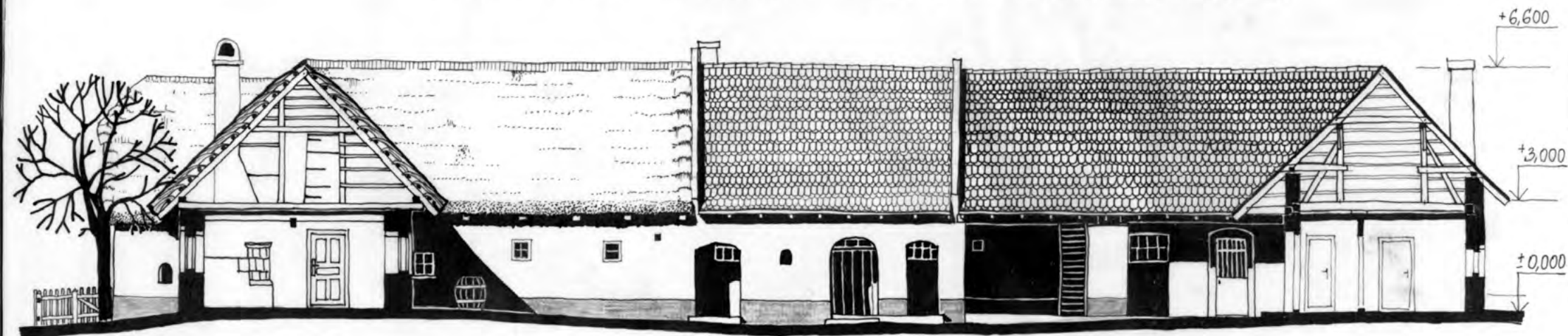
Konzultace, skicy a studie s ohledem na památkovou hodnotu objektů.





# POHLED A ŘEZY ZE DVORA

- ZÁPADNÍ FASÁDA HOSPODÁŘSKÉ ČÁSTI (II.-II.)



## POHLED NA VÝMINEK ZE SEVERU (III.-III.)



## POHLED NA VÝMINEK Z JIHU



M 1:100



8.

ŽUDROVÝ DŮM čp. 33 V LYSOVICÍCH NA VYŠKOVSKU  
NÁVRH VYUŽITÍ • POHLEDY ZE DVORA • I. 2000

VYPRACOVALI: MAREK VLČEK A EDITA VLČKOVÁ, ARCH.

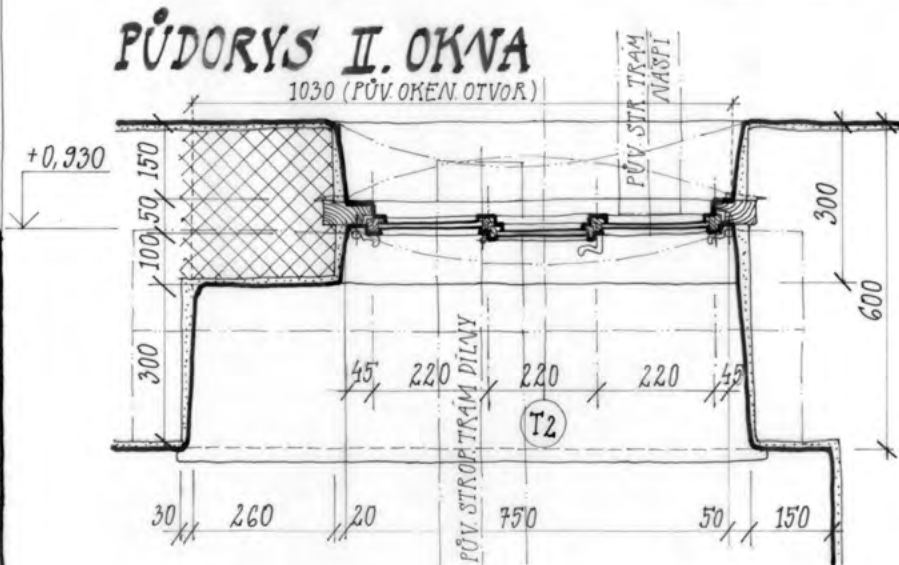
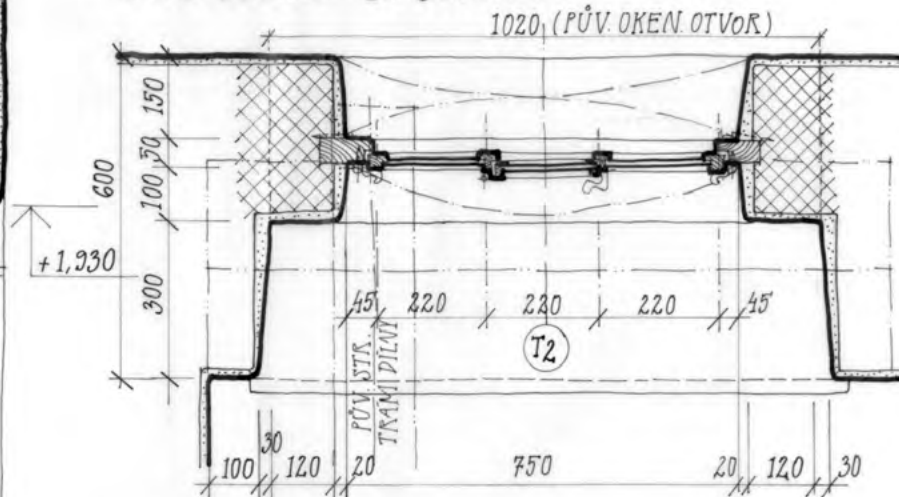
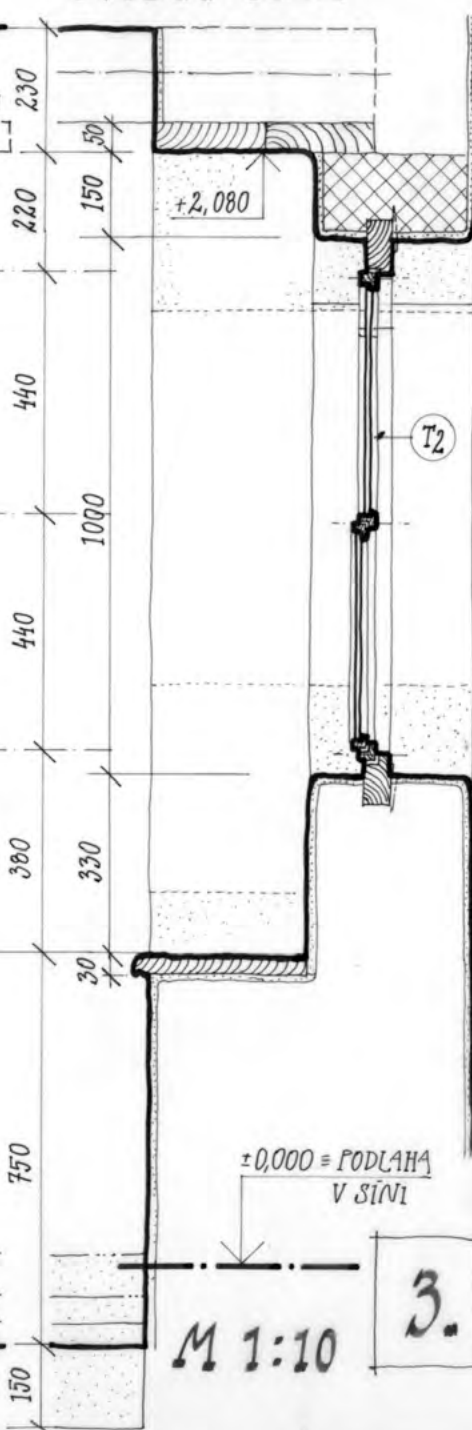
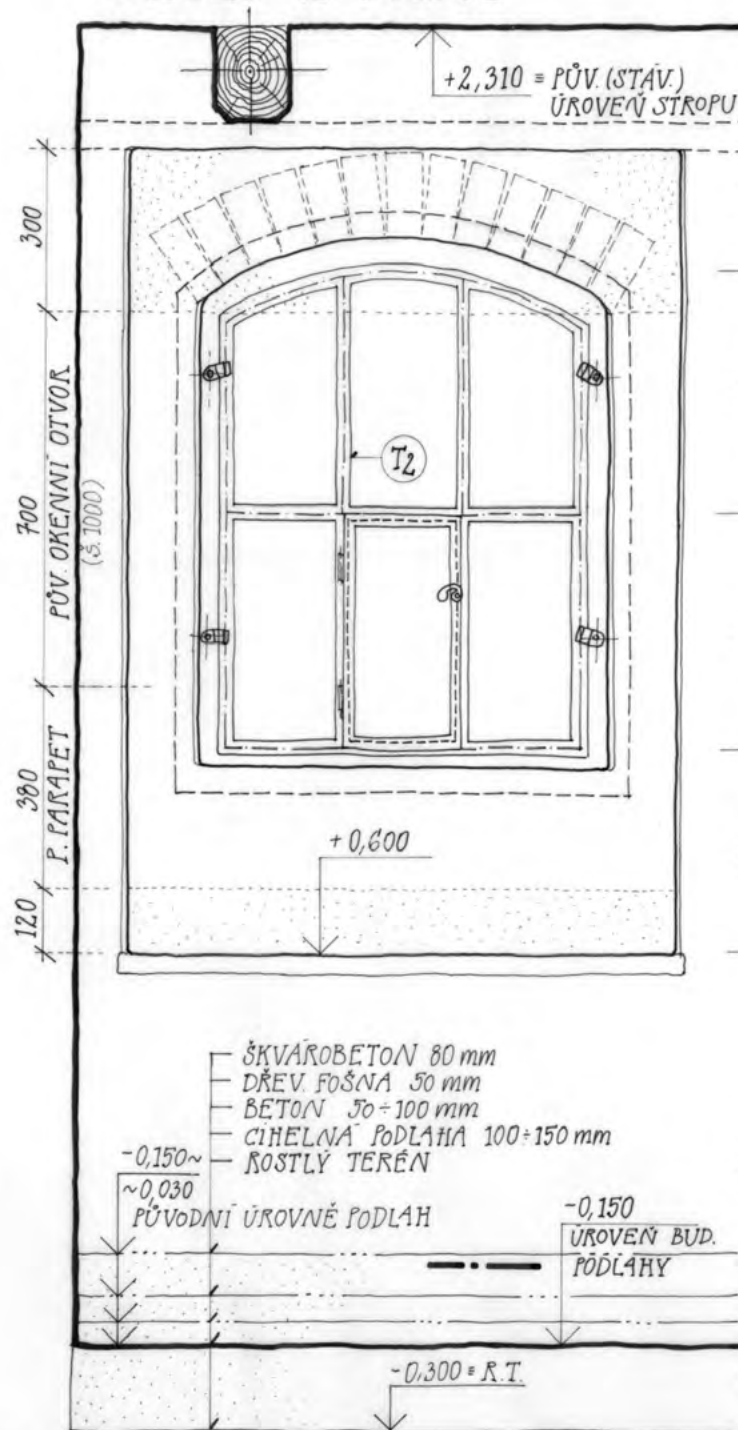
ALENA VRAŽELOVÁ, AUT. ARCH.

*Edita Vlček*

# POHLED Z DÍLNÝ

# SVISLÝ ŘEZ

# PŮDORYS I. OKNA



ŽUDROVÝ DŮM čp.33 V LYSOVICÍCH • ÚNOR 2002  
**DETAILY** - TRUHLÁŘSKÉ PRÁCE (T2) - OKNA V DÍLNĚ  
 VYPRACOVALI: MAREK VLČEK A EDITA VLČKOVÁ, ARCH.  
 Edita Vlček  
 ALENA VRAŽELOVÁ, AUT. ARCH.

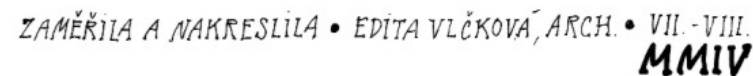
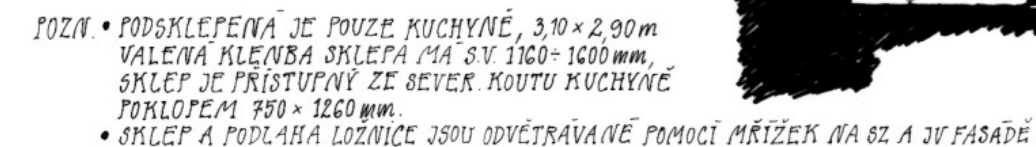
M 1:10 3.



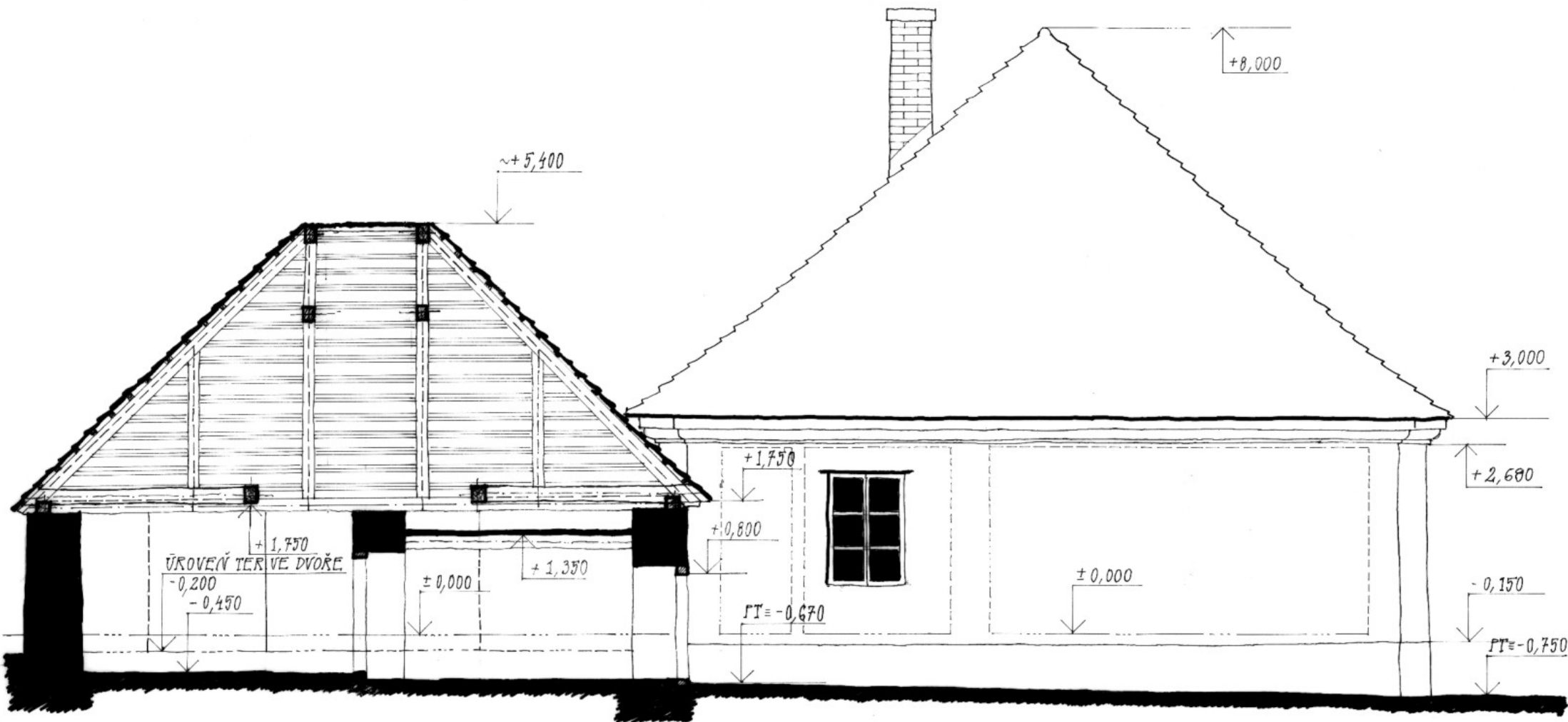
## ARCHITEKTONICKÉ NÁVRHY A PORADENSTVÍ

Každý návrh je originál s akcentem  
na génus loci daného místa,  
typ stavby a individuální požadavky  
nového majitele.

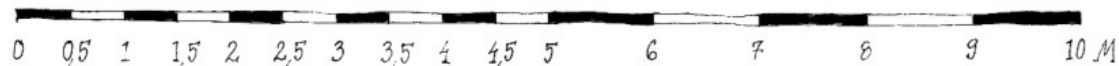








PODÉLNÝ ŘEZ STODOLOU



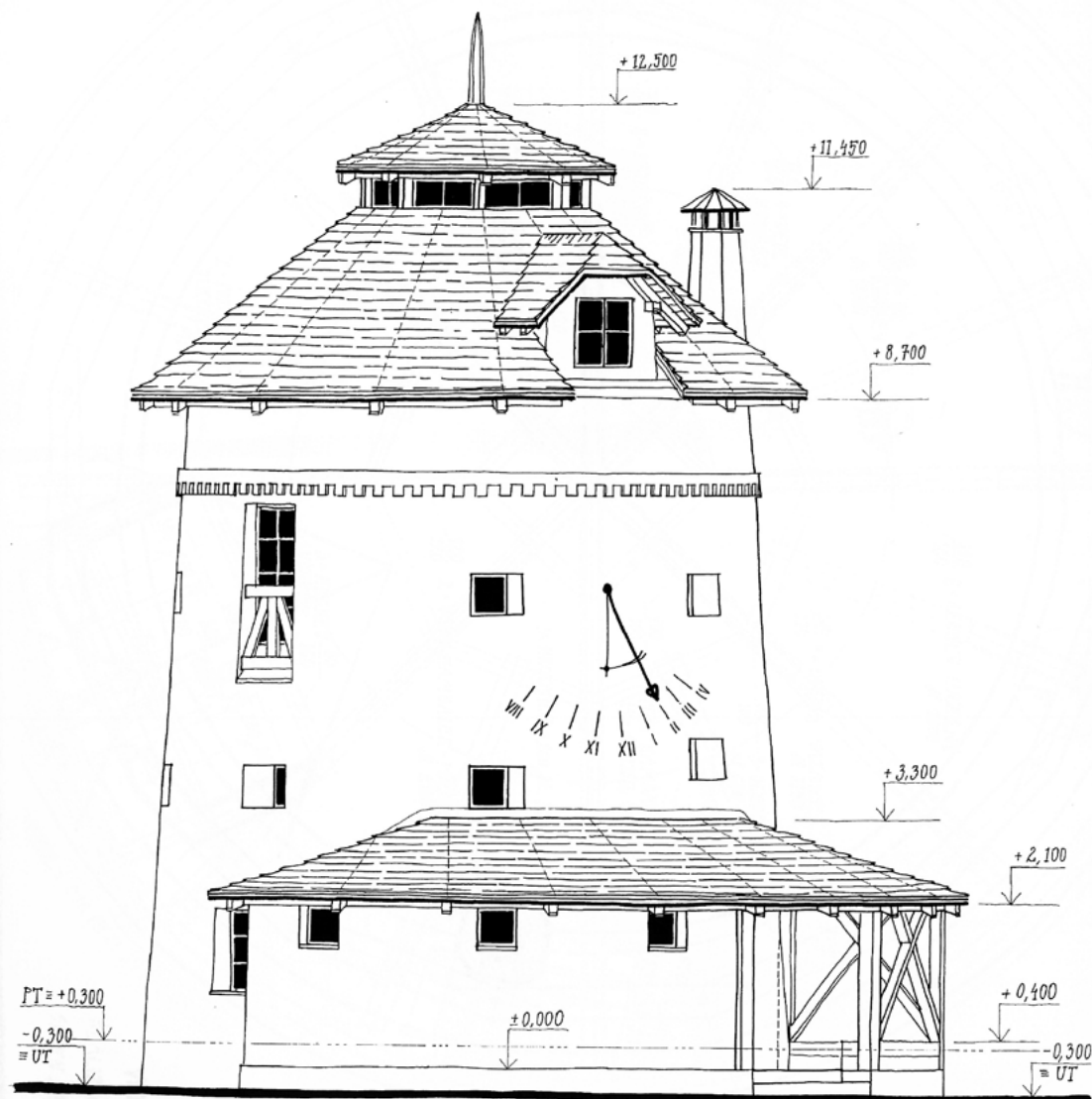
## ARCHITEKTONICKÉ NÁVRHY A PORADENSTVÍ

Doporučujeme takové objemové,  
dispoziční, konstrukční  
a materiálové řešení,  
které je v souladu se závazným  
stanoviskem a principy  
památkové péče.



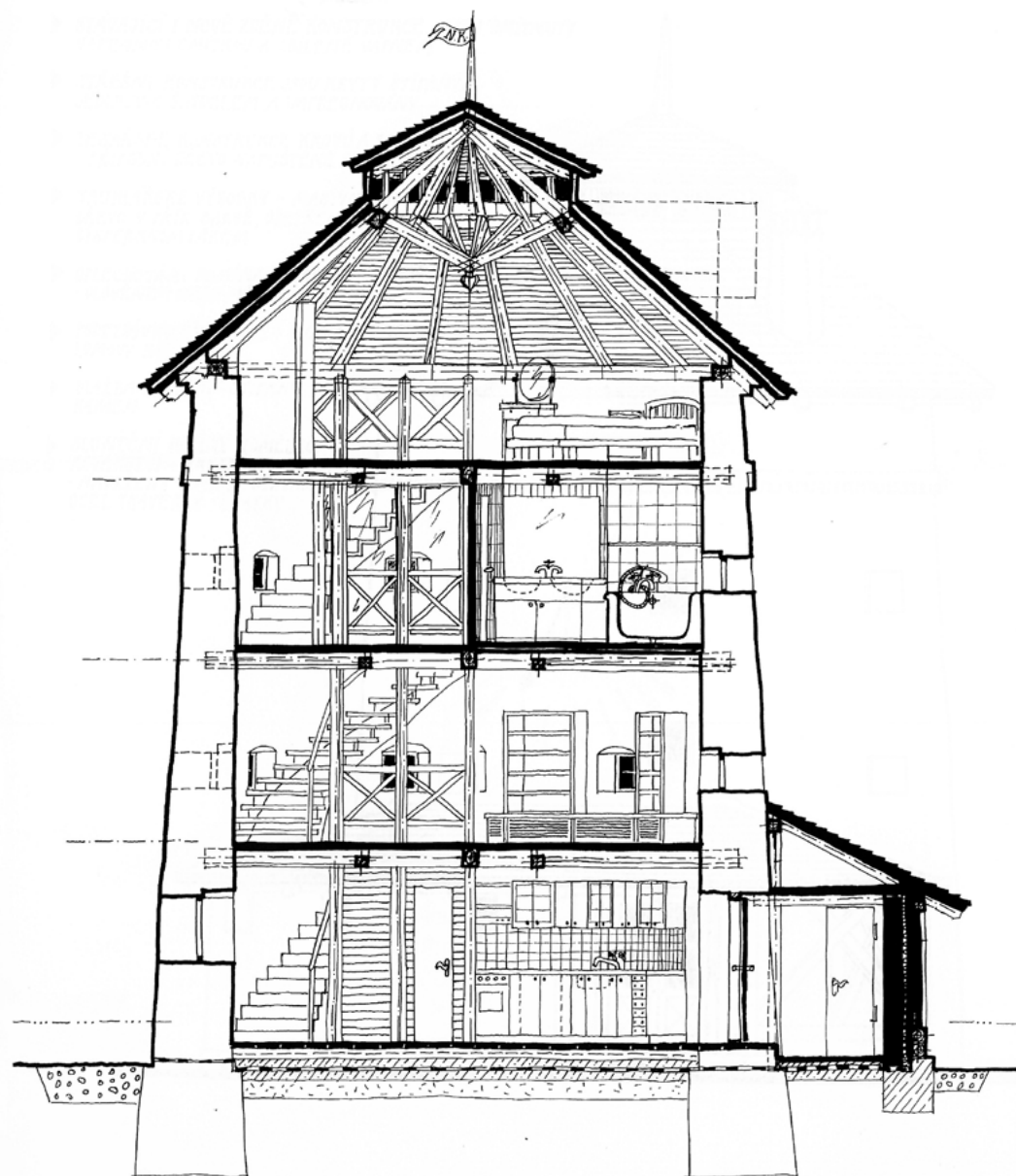


M 1:50



č.v.  
21.

STAVBA • REKONSTRUKCE VĚTRNÉHO MLÝNA V BRUŠPERKU • JIŽNÍ POHLED • VARIANTA V. • M 1:50  
INVESTOR • NOKO-REALITY, SRO. AUTOR STUDIE • EDITA VLČKOVÁ, ARCH. *Edita Vlčková*  
AUTORIZOVANÝ ARCHITEKT • ALENA VRÁŽELOVÁ, ING. ARCH. *Alena Vráželová* ÚNOR 2003



č.v.

7.

STAVBA • REKONSTRUKCE VĚTRNÉHO MLÝNA V BRUŠPERKU • SVISLÝ ŘEZ M 1:50  
INVESTOR • M. HLOCH, N. K. SRO. AUTOR STUDIE • EDITA VLČKOVÁ, ARCH.  
AUTORIZ. ARCH. • ALENA VRAŽELOVÁ, ING. ARCH.

ŘÍJEN 2002



## ARCHITEKTONICKÉ NÁVRHY A PORADENSTVÍ

Každá stavba nebo rekonstrukce, ve fázi návrhu obnovy, vyžaduje intenzivní komunikaci se zástupci památkové péče, investorem a zúčastněnými řemeslníky.



This architectural drawing shows a cross-section of a house with a gabled roof and a chimney. The drawing includes numerous dimensions for heights, widths, and levels. Key features and dimensions include:

- Roof:** The roof is gabled with a peak height of  $+5,700$ . The roof slope is indicated by a  $100/100$  ratio. The eaves on the left and right are marked with  $140/160$  and  $170/140$  respectively. The roof structure is shown with rafters and a ridge beam.
- Chimney:** A chimney is located on the left side of the roof, with a height of  $+2,520$  from the ground level.
- Interior:** The interior walls are yellow, and the floor is brown. The ceiling is also yellow. The roof structure is shown with rafters and a ridge beam. The interior height is marked as  $+2,870$  from the ground level.
- Exterior:** The exterior walls are yellow. The house has a central door and a window on the left. The door is marked with a height of  $+0,840$  from the ground level. The window is marked with a height of  $+2,250$  from the ground level. The exterior height is marked as  $+2,470$  from the ground level.
- Ground Level:** The ground level is marked with  $\pm 0,000$ . The foundation is shown with a height of  $+0,150$  from the ground level. The foundation is made of stone blocks.
- Other Dimensions:** The drawing includes many other dimensions for various parts of the house, such as the width of the roof, the height of the walls, and the depth of the foundation.

OBDOBNE JE VYSPĀDOVANĀ I HLINĒNĀ PODZIHA KOMORY  
(S.V. V OKĒNIKA 2,23 M A V DVEŘI 2,49 M)

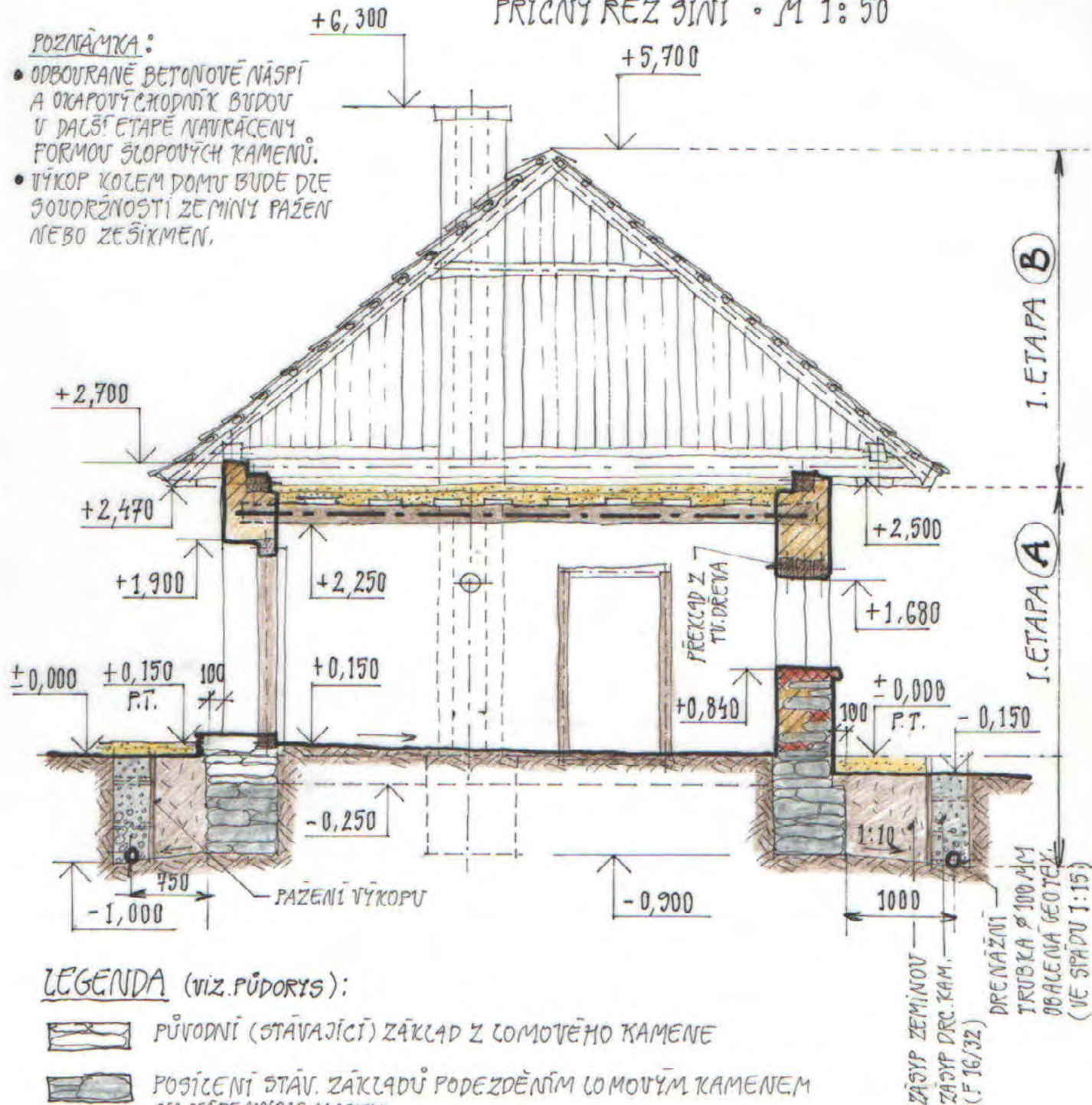


# OPRAVA KOPANICAŘSKÉHO STAVENÍ • ŽITKOVÁ 29 • 1. ETAPA • ČÁST A

PŘÍČNÝ ŘEZ STAVENÍ • M 1:50

## POZNÁMKA:

- ODBOURANÉ BETONOVÉ NÁSPÍ A OKAPOVÝ CHODNÍK BUDOV V DALŠÍ ETAPĚ NAVRÁCENY FORMOU ŠLOPOVÝCH KAMENŮ.
- VÝKOP KOLEM DOMU BUDE DLE SOUDRŽNOSTI ZEMINY PAŽEN NEBO ZEŠIKMEN.





# **PŘÍRODNÍ STAVEBNÍ MATERIÁLY**



## PŘÍRODNÍ STAVEBNÍ MATERIÁLY

Využití hliněných cihel  
a kamene je tradičním způsobem  
řešení základů a nosného zdiva  
v historických stavbách.













## PŘÍRODNÍ STAVEBNÍ MATERIÁLY

Již více než 15 let vyrábíme hliněné směsi a omítky použitelné pro povrchové úpravy stěn, hliněné podlahy a mazaniny. Naše bohaté zkušenosti s hlínou využíváme i k výrobě a aplikaci hliněných směsí z místních zdrojů.













## PŘÍRODNÍ STAVEBNÍ MATERIÁLY

Použití tradičních izolací z konopí, lnu a rákosu nám umožňuje vytvořit difuzně otevřené izolační roviny pro trvanlivost a dlouhodobou udržitelnost historických konstrukcí.













## PŘÍRODNÍ STAVEBNÍ MATERIÁLY

Rákos je vhodným tradičním materiálem pro zastřešení staveb s dlouhou trvanlivostí a dobrými izolačními vlastnostmi, rákosové pletivo nám umožňuje aplikovat hliněné omítky na nesavé povrchy.













# **ŘEMESLA A PRACOVNÍ POSTUPY**



## ŘEMESLA A PRACOVNÍ POSTUPY

Práce s hliněnými materiály  
je kreativní činnost s vysokou  
estetickou hodnotou  
a dlouhodobou tradicí.













## ŘEMESLA A PRACOVNÍ POSTUPY

Doškové střechy jsou původním prvkem lidové architektury s nezaměnitelným výrazem a při použití rákosových snopů i střechou s dlouhou trvanlivostí.













## ŘEMESLA A PRACOVNÍ POSTUPY

U roubených dřevěných staveb využíváme konopné vlákno k izolaci spáry a pružnou hliněnou vymazávku pro zajištění neprovzdušnosti stavby.













## ŘEMESLA A PRACOVNÍ POSTUPY

Rukodělné tesařské práce s využitím tradičních tesařských spojů jsou zajímavým řemeslem, které má tradici i budoucnost pro pevné a trvanlivé konstrukce krovů.











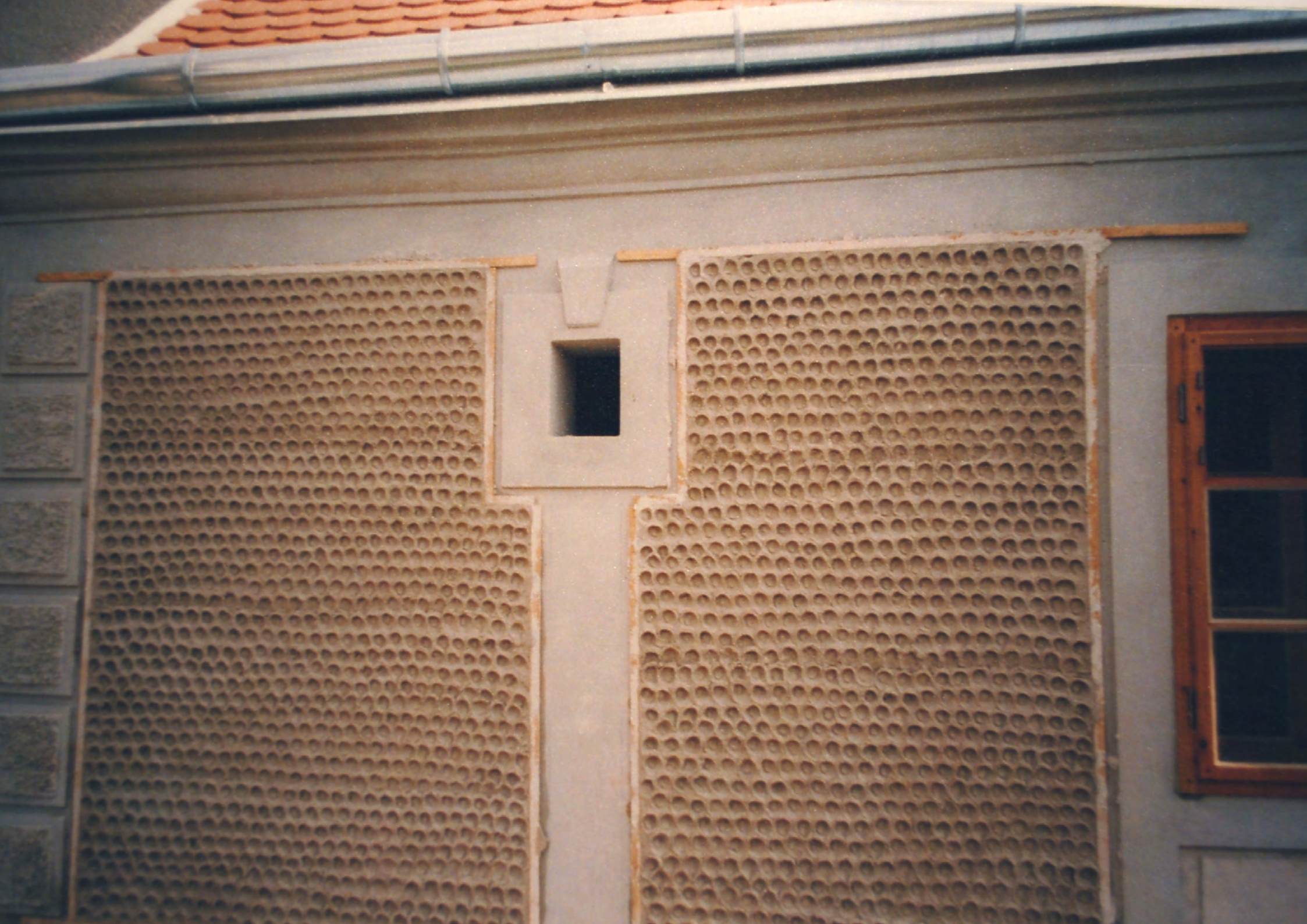


## ŘEMESLA A PRACOVNÍ POSTUPY

Vápenné a vápenotrasové prodyšné omítky nalézají stále více uplatnění v interiérech a na fasádách památkových objektů.













# **REALIZACE – REKONSTRUKCE A OBNOVA PAMÁTEK**



## HRUBÁ VRBKA – „ZACHRAŇTE STODOLY“

V Hrubé Vrbce se nachází unikátní památkový soubor hliněných stodol kombinovaných s kamenem, které díky svému nevyužití k původnímu účelu nahlodává zub času.





























# zachraňte STODOLY

## HRUBÁ VRBKA 8. – 9. 9. 2017

IV. ročník veřejného workshopu  
OSLAVA HLÍNY - OSLAVA ŽIVOTA  
*... seznámit se, pochopit, tvořit, bavit se*



NÁRODNÍ  
PAMÁTKOVÝ  
ÚSTAV

### FILOZOFIE PROJEKTU:

Cílem je oživení tradičních technologií, které mohou zachránit ojedinělý soubor podélně průjezdných stodol při záhumenních cestách, tvořících jedinečný vstup do tradiční hornácké obce Hrubá Vrbka, pro zachování kulturně historického dědictví dalším generacím.



Tierrafino



EKOCENTRUM  
KARPATY  
NOVA LHOTA

nova  
synreza

river













## Hrad Točník - hliněné podlahy v konírnách a královském paláci

Hliněná mazanina Organika,  
se slaměnou řezankou,  
vytváří podkladní vrstvu,  
na kterou je finálně nanesen  
hliněný glejt.









































## VLČNOV - VINNÁ BŮDA ČÍSLO 13

Obnova a sanace rozpadlých zdí, povrchová úprava hliněnou maltou, doplnění dřevěného táhla na štítové zdi.













































## VLČNOV MUZEUM PÁLENIC

Rekonstrukce hliněné fasády s podezdívkou omítanou vápennou maltou. Olíčení vápenným mlékem a tradiční - modrý nátěr podrovnávky.

























# MUZEUM LIDOVÝCH PÁLENIC

**Muzeum lidových pálenic Vlčnov**  
Pravoslavná doba od 1. 4. do 31. 10.

Pondělí	9.00 – 17.00 hod.	po předchozím ohlášení
Úterý	9.00 – 12.00 hod.	po předchozím ohlášení
Středa	9.00 – 12.00 hod.	po předchozím ohlášení
Čtvrtek	9.00 – 17.00 hod.	po předchozím ohlášení
Pátek	9.00 – 12.00 hod.	po předchozím ohlášení
Sobota	12.00 – 17.00 hod.	bez nutnosti předchozího ohlášení
Neděle	12.00 – 17.00 hod.	bez nutnosti předchozího ohlášení

**Kontakty**  
Předseda:  
Radmila Křížová, mobil: 731 971 900  
Libuše Šimková, mobil: 731 971 904

**Katolícké oddělení:**  
Zdeněk Ticháček, e-mail: zdenek.tichacek@seznam.cz  
Jana Šimková, e-mail: jana.simkova@seznam.cz

**Muzeum lidových pálenic Vlčnov**  
IČO: 0092120

**VESTUPNÉ:**  
Báň, vstupní, obědová 80,- Kč  
Báňová 80,- Kč  
Rozhodnutí vstupní (2 dospělí, 1 a více dětí) 80,- Kč

**TIKETY:**  
Členská 20,- Kč  
Rodinná 55,- Kč  
Prázdninová (2 dospělí, 1 a více dětí) 80,- Kč

**OSTRHOVÁNÍ:**  
Studená 20,- Kč  
Vhodná (2 dospělí, 1 a více dětí) 80,- Kč

**OSTRHOVÁNÍ:**  
Studená 20,- Kč  
Vhodná (2 dospělí, 1 a více dětí) 80,- Kč

**OSTRHOVÁNÍ:**  
Studená 20,- Kč  
Vhodná (2 dospělí, 1 a více dětí) 80,- Kč

**OSTRHOVÁNÍ:**  
Studená 20,- Kč  
Vhodná (2 dospělí, 1 a více dětí) 80,- Kč

# Jízda králů

## VLČNOV

27.-29. května 2016

# Jízda králů

## Vlčnov, 27.-29. května 2016

**Zapsáno 27. 11. 2011**  
do Represenčního seznamu  
nehmotného kulturního dědictví  
lidstva UNESCO

**ZÁSTUPNÍ PRÁHL:**  
Mgr. Daniel Herman, ministr kultury ČR  
Mgr. Stanislav Mířák, ministr školství, mládeže a tělovýchovy ČR

**PROGRAM PRŮBĚHU:**  
27. 5. Pátek 27. 5. Kulturní akce na Mlýnské ulici  
17.00 Jízda králů v kostýmech lidových pálenic  
18.00 Jízda králů v kostýmech lidových pálenic  
19.00 Jízda králů v kostýmech lidových pálenic  
20.00 Jízda králů v kostýmech lidových pálenic  
21.00 Jízda králů v kostýmech lidových pálenic  
22.00 Jízda králů v kostýmech lidových pálenic  
23.00 Jízda králů v kostýmech lidových pálenic  
24.00 Jízda králů v kostýmech lidových pálenic  
25.00 Jízda králů v kostýmech lidových pálenic  
26.00 Jízda králů v kostýmech lidových pálenic  
27.00 Jízda králů v kostýmech lidových pálenic  
28.00 Jízda králů v kostýmech lidových pálenic  
29.00 Jízda králů v kostýmech lidových pálenic









MUZEUM  
LIDOVÝCH  
PÁLENIC

Jízda  
králů  
VLČNOV  
27.-29. května 2016

Obecní úřad Vlčnov  
Vlčnov 27. května 2016

Jízda králů  
Vlčnov, 27.-29. května 2016























## ŽÍTKOVÁ – KOPANIČÁŘSKÉ STAVENÍ

Obnova Janůšovy usedlosti je ukázkou první etapy rekonstrukce hliněného domu na kopanicích, jehož stav byl již velmi kritický a dům byl zachráněn v poslední chvíli.

























































