

**Ohrožené, nevyužívané
a zapomenuté památky Zlínského kraje**

I-Zlínsko

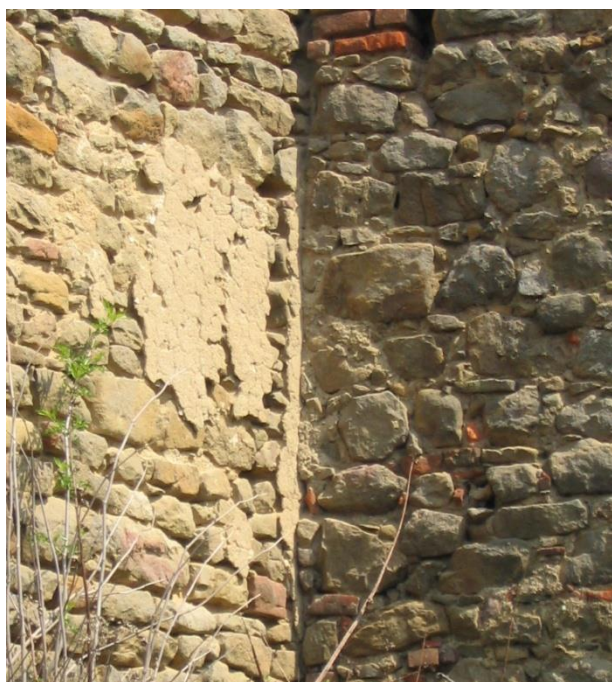


Stavební památky, tak jak je vnímáme dnes, vznikaly v různých obdobích lidských dějin, a svými současníky, hlavně ve starších obdobích) byly chápány většinou jako účelové stavby (obránné, sídelní, obytné, kultovní, orientační a pod...).

Svým účelem a tedy i smyslem existence byly úzce propojeny s dobou svého vzniku a se změnou doby některé z nich ztrácely využití. Tak v průběhu složitých lidských dějin docházelo k opuštění, zániku, či radikální přeměně mnoha staveb a objektů. Z uvedeného vyplývá pestrost našeho památkového fondu jako celku ale i neuvěřitelná pestrost stavebního vývoje některých konkrétních památek.

Stavební památky jsou neodmyslitelně spojeny s vývojem lidské společnosti a z jistého pohledu představují jeho nejmarkantnější doklady. Jevem, souvisejícím s kulturním povědomím, je snaha o vymanění některých významných staveb z „přirozeného“ vývoje postupných stavebních přeměn. Tato snaha stála přirozeně i u vzniku památkové péče a tedy u snahy včlenit ochranu památek do právního systému moderního státu. Tyto aktivity provázely touha po poznání památek, jejich stáří a historie, spolu se snahou o definování hodnot kulturní památky. Stavební památky se tak postupně právem staly markantními doklady kulturního bohatství moderních národů.

Je zcela logické, že množství dochovaných stavebních památek z jednotlivých historických období, ať rozpoznávaných, či doposud skrytých (např. v hmotě pozdějších přestaveb) je co do jejich nárůstu konečné. Nikdo nepředpokládá, že by přibývalo gotických kostelů, či barokních vil obklopených parky. Na druhé straně si však málokdo uvědomuje, že tento počet se neustále, byť nenápadně, snižuje. I v dnešní době, kdy je péče o památky již dlouhodobě uzákoněna a seznamy památkově chráněných objektů čítají tisíce objektů, a kdy existuje velké množství teoretických předpokladů pro účinnou ochranu našich stavebních památek, dochází k jejich poškozování, devastaci, či zániku.



Hrad Lukov; nesmírnou komplikovanost stavebního vývoje některých kulturních památek lze nejlépe doložit na zříceninách. Zde pod vlivem postupné destrukce historického zdiva dochází k odhalování doposud skrytých míst, která nejlépe dokládají postupné budování stavby, související s jejími dramatickými osudy. Na obrázku jsou zachyceny různé struktury i povrchové úpravy zdiv, pocházejících z různých období. Památka v takovémto stavu je ideálním objektem odborného zkoumání, její uchování, které je hlavním úkolem památkové péče, je však velmi problematické.

Tato práce je součástí rozsáhlejšího celku, který se zabývá problematikou ohrožení a zániku vybraných památek na území zlínského kraje. Jejím cílem je nalezení a pojmenování příčin, vedoucích k ohrožení památky a hledání způsobů její záchrany. Součástí je i konkrétní „katalog“ vybraných objektů. Pro zjednodušení situace je z památkového fondu vybrán specifický druh památek, kterým jsou panská sídla a objekty s nimi související, u kterých lze výše uvedenou problematiku velmi přehledně zmapovat. Z důvodu snahy o pokrytí problematiky v co největší šíři, jsou zde k památkově chráněným objektům přiřazeny i některé památky „místního významu“, tedy objekty neprohlášené za kulturní památky; dále jsou zde příklady záchrany ohrožených objektů z nedávné minulosti.

Zásadní a velmi složitou sídelní strukturu, slučující v sobě mnoho důležitých funkcí, už od pravěku představovala opevněná hradiska, která v dlouhém časovém období procházela úpravami, přestavbami, rozšiřováním, byla ale i opouštěna, či vojensky ničena; jejich definitivní zánik pak souvisí s rozvojem feudální společnosti, kdy jejich funkci přebírá trojice hrad – klášter – město, které se staly fenoménem následujícího období. Přítomnost hradisek nám dnes prozrazují často doposud mohutné zbytky fortifikačních staveb (valy, příkopy). Takové se na Zlínsku dochovaly například na Rysově u Provodova či Klášťově nad Vysokým Polem. Tyto lokality jsou situovány na odlehlých, vysokých polohách a jsou dnes pokryty lesním porostem. Tyto skutečnosti způsobily, že takové lokality byly uchráněny před planýrováním, souvisejícím s intenzivním zemědělským využíváním ploch. Některá z hradisek už záhy zaujala kamenná hradní stavba, jako tomu bylo např. u starých královských hradů Lukov a Brumov; zde již přítomnost staršího, pravěkého osídlení dokládají pouze archeologické nálezy. Na zániku důležitého hradiska mohla mít podíl i přírodní katastrofa, jak prokázal archeologický výzkum v areálu hradiska ve Spytihněvi. Povodňové přívaly vod, související s rozsáhlou kolonizací doposud zalesněných, výše položených území, způsobily zánik tohoto významného břeťslavského hradiska, v jehož ploše se dokonce nacházela zděná chrámová stavba; ta jediná přežila až do 17. století, kdy byla rovněž stržena povodní.

Pro zajímavost si povšimněme i osudů objektů, ležících mimo okruh našeho zájmu, objektů které můžeme považovat za nejtypičtější stavby naší kultury, provázejícími nás od raného středověku po současnost. Jsou to křesťanské chrámové stavby, jejichž účel a tedy i smysl existence jsou dodnes aktuální, jejich původní, starobylá stavební podoba však mohla postupem času získat četnými úpravami novou tvářnost, popřípadě mohla být zcela nahrazena novou stavbou obdobného účelu. Staré, často stísněné, gotické svatyně byly, nejčastěji v 18. století přestavovány, případně nahrazovány většími stavbami, jako např. v Mysločovicích, kde předchůdce dnešní kvalitní barokní stavby připomíná pouze svorník gotické žebrové klenby, zazděný ve zdivu nedaleké stodoly. Jiná situace nastala např. ve Slušovicích, kde starý, středověký chrám, založený na vyvýšeném místě nad obcí, trpěl po celou dobu své existence vážnými statickými poruchami, které si vyžádaly řadu stavebních opatření. Na počátku 19. století byl vystavěn chrám nový, přímo uprostřed návsi a starý objekt byl stržen. Podobný osud potkal jen o několik desetiletí později starobylý gotický chrám sv. Mikuláše v Újezdě, situovaný na předhradí panského sídla. Zajímavým příkladem je soužití dvojice kostelů různého stáří v těsné blízkosti v centru Štípy. V sousedství

gotického kostela, ke kterému se zde konaly pouti již ve 14. století, byla v 18. věku vystavěna monumentální chrámová stavba, která se stala novým středem tohoto významného poutního místa. Nepotřebná starobylá stavba však naštěstí nezanikla, ale byla stavebně upravena na rodovou hrobku. Tato úprava umožnila, že části významné středověké stavby se dochovaly dodnes. Řada kostelů byla postupně přestavována a jejich dnešní stavba nese znaky mnoha stavebních období, které ji formovaly. Uvedme zde příklady farních chrámů ve Valašských Kloboukách, či v Brumově.

Ještě pestřejší osudy mají šlechtická sídla, patřící rovněž mezi typické produkty rozvinutého feudalismu. Řada z nich zaniká relativně nedlouho po založení; tak např. starobylá tvrz v Tečovicích, zv. později „Hradištěk“ byla opuštěna již před polovinou 14. století, její funkci zanedlouho převzal nově vystavěný zeměpanský hrad Malenovice. Podobný osud potkal v téže době i skalní hrad Rysov u Provodova, zbudovaný nad významnou stezkou už ve 13. století. Důvodem bylo pravděpodobně poškození rozsahem malého hradu požárem a následné zbudování nového, výstavného hradu Světlova na protějším kopci. Je ironií osudu, že tentýž Světlov, poškozený válečnými událostmi, byl v závěru 16. století rovněž opuštěn a jeho funkci převzala poměrně vzdálená novostavba, hrad Nový Světlov nad Bojkovicemi. Již zmíněný hrad Malenovice měl příznivější osud; v průběhu staletí sice prošel významnými stavebními úpravami, které jeho původní podobu změnily, jeho jádro zbavené vnějšího opevnění se však dochovalo dodnes. Naproti tomu významný a starobylý hrad Brumov, který byl udržován v dobrém stavu až do počátku 19. století, byl v roce 1820 postižen rozsáhlým požárem, po kterém již nebyl obnoven. Tehdejší majitel panství pak prodal chátrající stavbu jako kamenolom a velká část nadzemních konstrukcí hradu byla v krátké době zničena. Pohnutý osud mají ovšem i zámecké stavby. Povšimněme si například známého a turisticky atraktivního zámku ve Vizovicích. U jeho vzniku stála významná instituce, jakou v období středověku představoval klášter. Stavebně se většinou jednalo o rozsáhlý areál s architektonicky kvalitními objekty, na jeho materiálním zabezpečení se podíleli přední velmoži své doby. Vizovický cisterciácký klášter Rosa Mariae ve Vizovicích byl založen v druhé polovině 13. století. Velkolepě založený a rozsáhlým majetkem vybavený klášter však doplatil na nepřízeň dalšího osudu a po válečných poškozeních ve 14. i následujícím století a zcizení majetků okolní šlechtou se dostal do nesmírných potíží, které vedly k jeho zániku. V 16. století byly opuštěné klášterní budovy přestavěny na zámek zv. Nový Smilheim, který byl v 18. století zcela odstraněn a jeho místo zaujala novostavba pozdně barokní vily, dochované dodnes. Z vlastních klášterních staveb i následné renesanční zámecké stavby je dodnes dochován pouze malý soubor kamenických detailů, druhotně použitých v zámeckém areálu.



Lešná; Velmi zvláštní osud měl i starý zámek, zbudovaný Seilern na Lešné. Původní lešenský zámek byl vystavěn na počátku 19. století a nákladně přebudován v 60. letech téhož století, kdy získal podobu, zachycenou na dobové fotografii. Po roce 1886 byla tato stavba bezesbýtku stržena a na jejím místě vyrostl v letech 1887 – 1893 zcela nový objekt.

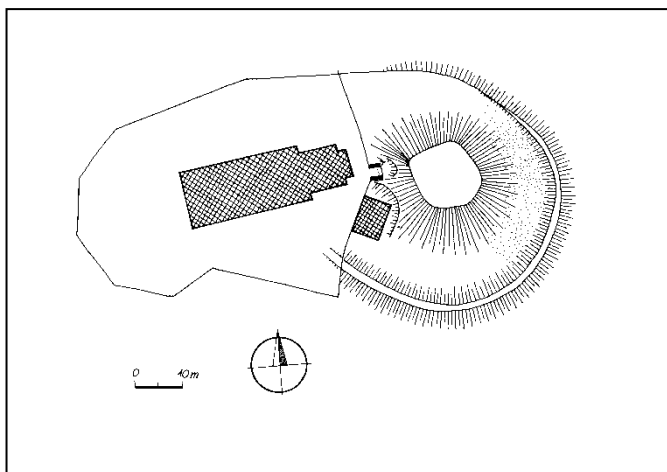
Konkrétní příklady z praxe



1) Újezd u Valašských Klobouk – Hradištěk; ohrožená a zachráněná památka:

● popis a historie

Újezd je v písemných pramenech uváděn již po polovině 13.století jako trhová ves s farním kostelem. Teoreticky lze předpokládat, že už v této době zde existuje i feudální sídlo (tvrz), které však písemné prameny zcela pomíjejí (srov.Plaček 2001, str.658,659).



Újezd u Valašských Klobouk; půdorys areálu zřícenin panského sídla zv. Hradištěk (napravo) a farního kostela sv.Mikuláše (vlevo). Tečkovaně je vyznačena plocha příkopu, která byla dlouhodobě používána jako smetiště.

Dodnes dochované zříceniny tohoto feudálního sídla, sestávající z akropole téměř čtvercového půdorysu, obklopené dnes již neúplným prstencem příkopu a valu, se nacházejí těsně blízkosti centra obce, tvořeného různorodou zástavbou kolem rozsáhlé návsi. Objekt je situován na nejvyšším bodě k východu se svažujícího skalnatého hřebínku. Ten na západní a jižní straně souvisí s mírně svažitou plochou, na které se nachází zástavba obce. V předpolí objektu stojí výrazná klasicistní stavba farního chrámu sv.Mikuláše, obklopená v nedávné době zrušeným hřbitovem.

● ohrožení, poškození, příčiny

Předchůdce dnešního chrámu existoval v předpolí sídla (snad na předhradí) již ve středověku a nezakol ani po opuštění tvrze. Přestavbami kostela a provozem hřbitova, který se rozrůstal v jeho těsném okolí, došlo k prvním úpravám, stírajícím část zřícenin opuštěného feudálního sídla. V novější době byl do západního svahu akropole v roce 1821 zahloben kamenný farní sklípek a ve 2. polovině 20. století byla v jihozápadní části vybudován objekt sociálního zařízení, který výrazně narušil terénní konfiguraci v areálu zříceniny.

I po výše uvedených zásazích se zřícenina dochovala ve velmi výrazných terénních útvech, jasně dokládajících rozměry a charakter centrální části původní stavby. Areál byl ještě do 2. poloviny 20. století zčásti využíván jako ovocný sad a pastvina, což umožňovalo udržení nízkého travního porostu a památka byla dlouhodobě uchováována v důstojném prostředí.

Ukončení tohoto stavu přinesly až zpusnutí sadu ve 3/4 20. století a existence skládky hřbitovního odpadu, která postupně zcela zaplnila východní partii okružního příkopu až po úroveň temene souběžného valu. Areál zříceniny tedy postupně „zanikal“, pohlcován divokou skládkou i houštím náletových dřevin.



Újezd u Valašských Klobouk – zřícenina Hradištěk; pohled do plochy okružního příkopu, která byla dlouhodobě zavážena odpadem. Modelace povrchu terénu, která je součástí hodnoty kulturní památky byla nevhodně změněna. Stav po odstranění náletových dřevin a křovin.

Při hledání příčin popsaného stavu Hradištěku musíme především poukázat na nedostatečnou informovanost místních obyvatel i příslušných institucí, která způsobila dlouhodobé znehodnocování památky. Představíme – li si, že by nežádoucí stav přetrvával déle (mám na mysli nejenom stav památky, ale i stav povědomí o její hodnotě, či existenci) a v budoucnu by nastala potřeba úklidu nevzhledného smetiště v blízkosti centra obce, je docela možné, že by v rámci těchto záslužných prací došlo k úplnému odstranění terénních reliků této významné památky.

V úvaze o hodnotě a „znehodnocování“ památky je nutno zohlednit všechny aspekty, vytvářející její cenu.

Zavážení areálu smetím a jeho zneprístupnění houštinou křovin jistě nepřineslo znehodnocení památky jako archeologického pramene, samotné utváření historického terénu, ukryté recentními odpadky a neprostupným houštím, rovněž nebylo teoreticky

dotčeno „nevratným“ způsobem. Zcela však zanikla jeho, zjednodušeně nazváno: „presentační“ hodnota. Ta předkládá poučenému i laickému návštěvníkovi důkaz o existenci pozoruhodné historické stavby, svým estetickým a emotivním působením spoluvytváří vztah člověka k této konkrétní památce. Hradištěk, zbaven svého po staletí neměnného, důstojného rámce, postupně mizel z paměti obyvatel i ze zemského povrchu. Tento stav by pravděpodobně byl úvodem k jeho zcela zbytečnému fyzickému zániku.

- *náprava, způsob, přínos a rizika*

K obratu v této nežádoucí situaci došlo až v roce 1999, kdy po dohodě se starostou obce byly podniknuty kroky k nápravě. V první fázi došlo k vyčištění areálu od téměř neproniknutelného houští, v podzimních měsících téhož roku bylo pak přikročeno k velmi choulostivému zákroku, spočívajícímu ve vytěžení skládky z okružního příkopu. Hrubé práce byly provedeny těžkou mechanizací, finální „dočištění“ pak ručně. Při práci, prováděné pod odborným dohledem, nebyly smetištní vrstvy zcela odstraňovány, ale na dně příkopu byla ponechána cca 0,3 m mocná vrstva recentního humusu, z důvodu ochrany historických terénů. Na část sanačních prací byla Obci Újezd poskytnuta finanční dotace tehdejším Okresním úřadem Zlín; od podzimu 1999 je areál obecním úřadem udržován ve velmi dobrém stavu.



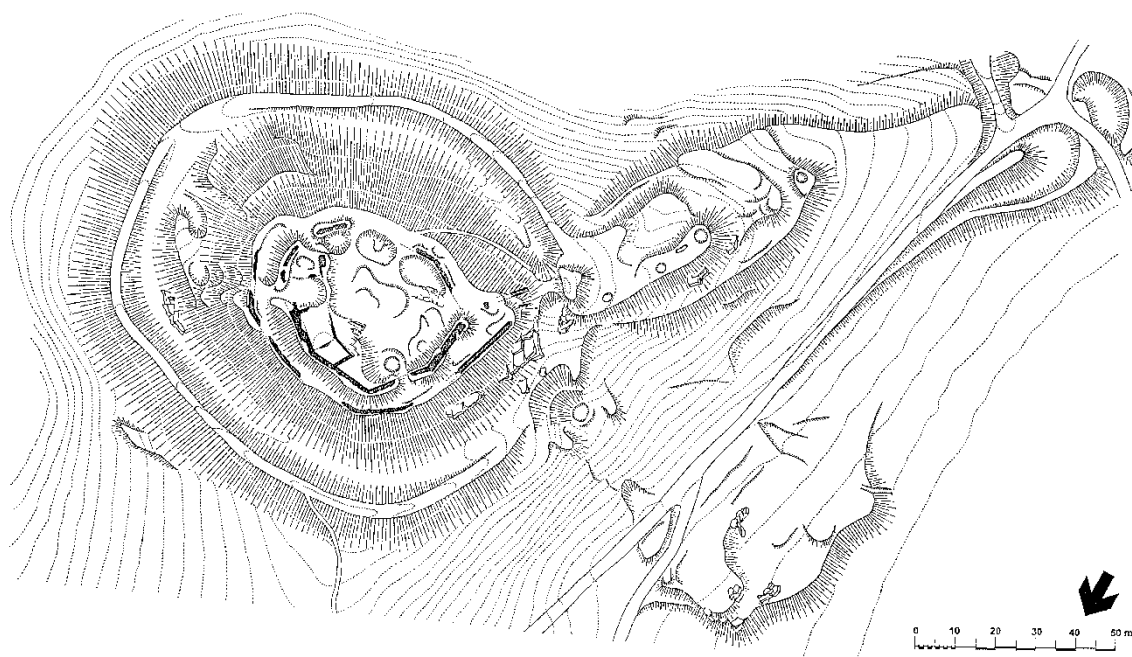
Újezd u Valašských Klobouk – zřícenina Hradištěk; pohled na část areálu po provedení sanačních prací, při kterých bylo provedeno obnovení původní modelace terénu. Porost na lokalitě je udržován a v budoucnu zde bude instalován jednoduchý informační systém.

Při hodnocení přínosu zásahu, provedeného v podzimním období 1999, je nutno uvést jeho šetrnost, která zamezila poškození „předsmetištních“ archeologických situací. Vyčištěním části příkopu byla obnovena modelace terénu, vypovídající o mohutném středověkém fortifikačním díle. Utváření terénu v areálu zříceniny tvoří významnou součást její památkové hodnoty. Sanace areálu (jejíž součástí byla i konzervace recentního kamenného sklípku v západní části akropole), jeho navazující kvalitní údržba i zřízení jednoduchého informačního systému, přinesly obnovení povědomí místních obyvatel o existenci i hodnotě Hradištěku. Tento aspekt považuji za klíčový pro existenci zříceniny Hradištěk do budoucna.

2) Hrad Starý Světlov , významná památka zapomenutá v lese

● Historie a stavební vývoj

Založení hradu, ležícího vysoko v horách nad starobydou osadou Pozlovice (první zmínka o obci už 1278) bylo dílem významného moravského šlechtického rodu Šternberků. Došlo k němu někdy před rokem 1360, kdy hrad již existoval a patřil bratrům Albrechtovi a Vilémovi ze Šternberka. Světlovské panství bylo značně rozsáhlé, patřilo k němu teritorium na jižních svazích Vizovických vrchů kolem samého hradu a zároveň také území v předhůří Bílých Karpat kolem Bojkovic. Jedním z posledních příslušníků rodu na Světlově byl Jaroslav ze Šternberka, který padl v r.1420 při bitvě proti kališníkům pod Vyšehradem. Posléze hrad odkoupil sám král Zikmund Lucemburský a v následujícím období se stal, spolu s nedalekým hradem Engelsberkem významnou protihusitskou pevností, na které se zdržovala obávaná a početná vojenská družina. V roce 1449 moravští stavové oba hrady vykoupili a předali jiným vlastníkům, za kterých byly ve druhé polovině století vojensky poškozeny – pravděpodobně v souvislosti s událostmi česko – uherských válek. V závěru století si tehdejší vlastníci panství, páni z Landštejna, postavili v přístupnější a výhodnější poloze hrad Nový Světlov. Život na původním starém sídle pak postupně utichá a zkáze v roce 1517 je připomínán už jen hrad pustý Starý Světlov.



Hrad Starý Světlov; půdorys centrální části rozsáhlého areálu. Nalevo hradní jádro se zbytky kamenné architektury, obklopené okružním příkopem a valem. Napravo předhradí s dalším opevněním, které bylo v minulosti poškozeno budováním lesních cest.



Hrad Světlov byl tedy pravděpodobně vystavěn okolo poloviny 14. století, jeho jádro bylo obklopeno mnohoúhelníkem hradební zdi a parkánem (parkánová hradba mohla být zpočátku lehčí konstrukce) a vybaveno pravděpodobně plochostropým palácem. Jádro bylo obklopeno okružním příkopem a valem, na který na jižní straně navazovalo předhradí. Později (zřejmě však do 20. let 15. století) došlo k významné, kvalitní přestavbě. Při ní byly do hradního paláce vloženy klenby a

zřejmě rovněž byla provedena přestavba, či nová výstavba parkánové hradby s vysunutým branským objektem. Stavba, daleko do krajiny zářící bělostí vápenného nátěru stěn, jistě nezůstávala nic dlužná svému názvu. V souvislosti s intenzivním vojenským využitím hradu ve 30. – 40. letech 15. století zřejmě došlo k vybudování vnější fortifikace, která rozšířila opevněný areál a jeho čelo posunula až na patu jedné ze sousedních výšin, které v této době představovaly ze strategického hlediska pro hrad velmi nebezpečná místa. K pozůstatkům soudobých opevňovacích prací můžeme pravděpodobně připojit některé terénní útvary v západně a severně od popsaného areálu.

● *Popis*

Zříceniny hradu Starého Světlova jsou rozloženy na výrazné skalnaté kupě (609 m n. m.) v blízkosti dominantních vrcholů Komonec (672 m n. m.) a Baba (635 m n. m.), v západní části hlavního hřebene Vizovických vrchů.

Temeno zmíněné skalnaté kupy zaujímá hradní jádro čokovitého půdorysu s osami cca 70 a 45 m. Kromě jižní strany jsou okraje plochy jádra vymezeny zříceninami asi 1,2 m silné parkánové hradby, na jihozápadní straně vybíhá z linie parkánové hradby obdélný branský objekt.



Hrad Starý Světlov; amatérskými výkopy obnažený líc parkánové hradby, na kterém byly zjištěny stopy omítky s vápennou ličkou; jedná se o první zjištěný doklad takovéto úprav hradební zdi na území naší vlasti; obnažená zeď, spolu se zmíněnou úpravou však rychle podléhá destrukci.

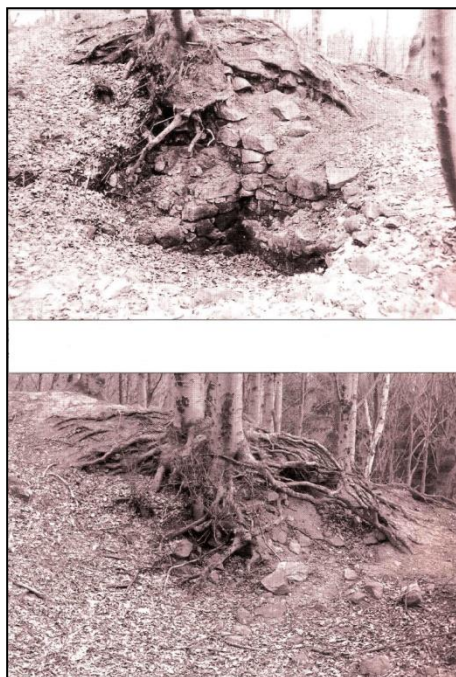
Uvnitř plochy vymezené parkánovou hradbou jsou dochovány zříceniny hlavní hradby, jejíž tloušťka dosahuje 170 – 180 cm a vymezuje v půdoryse polygonální plochu s osami cca 50 x 40 m. Nejvýše položenou, severovýchodní část zaujímají zbytky velkého hradního paláce, 27 m dlouhého a 5,5 – 9 m širokého, s klenutými sklepy; na jižní straně jsou patrné pozůstatky dalšího objektu.

Hradní jádro obklopuje prstenec mohutného opevnění, skládajícího se z okružního příkopu a

valu (výška valu dosahuje místy až 7 m), přerušeného na západní straně kruhovou prohlubní. Na jihu na zmíněný val navazují skromnější zbytky rozsáhlého předhradí. Další opevnění, bylo vysunuto jižním směrem, jeho areál je však citelně poškozen recentními lesními cestami.

● *ohrožení, poškození, příčiny*

hrad, který přestal plnit svoji funkci byl někdy na přelomu 15. a 16. století opuštěn. Můžeme předpokládat, že použitelné a snadno oddělitelné části stavby byly záhy poté z hradu odnášeny (zbylý inventář, dřevěné a železné prvky, krytina,...), na nechráněnou stavbu pak dlouhodobě působily agresivní vlivy povětrnosti, které jistě způsobily postupnou destrukci značných částí historických zděných konstrukcí. Nejdrastičtější zásahem do zřícenin hradu však byla intenzivní těžba stavebního kamene, která postupně zničila podstatnou část nadzemní architektury hradu. K tomuto zásahu pravděpodobně došlo až ve 2. polovině 18. století, kdy byl kámen brán na nové stavby (kostely na Malenisku a v Pozlovicích, hospodářské dvory a pod...). Nejbližší okolí hradu, i části jeho areálu byly využívány jako pastviny, tato skutečnost jistě přinesla dílčí terénní úpravy, terén byl dále výrazně měněn po zalesnění areálu, budováním moderních lesních cest, na modelaci terénu zde se podílely i dílčí půdní sesuvy. Samostatnou kapitolou v poškozování areálu je hledání pokladů, které má na odlehlém hradě dlouhou tradici. Snad nejstarší informace o této aktivitě přinesl již V.Peřinka: „...Ke zříceninám podnikly se ze Lhoty dvě výpravy hledat zasypaných pokladů. První na počátku 19.stol.skončila smrtí vůdcovou a zmrzačením většiny účastníků; lid proto tuto událost fantasticky vyšperkoval. Druhá byla r.1864 – ale nenašlo se nic...“ (Peřinka V.,1907, str.151-152), podle ústního podání zde „zlatokopové“ řádili ještě v 1.půli XX.století.



Dvojice snímků vlevo zachycuje stav jedné partie zdiva hradního paláce v roce 1988 (nahore) a v současné době (dole). Z fotografií jasně vysvítá rychlá destrukce zdiva, odhaleného nelegálním výkopem.

Dnes jsou zříceniny hradu Starého Světlova kryty lesním porostem a prochází jimi poměrně frekventovaná turistická stezka. Památka, zbavená větší části své nadzemní architektury, zde přežívá ve své zdánlivě již neměnné podobě, nevyžadující žádnou péči. Pozorná obhlídka aktuálního stavu lokality však zcela jasně prokáže, že toto zdání „neměnnosti“ je zcela klamné. Zdivo i utváření terénu jsou samozřejmě dlouhodobě narušovány působením povětrnosti i kořenového systému stromů. Závažnější poškození přináší pohyb velkého množství návštěvníků, který s sebou přináší vznik sítě chodíčků a zkratk, napomáhajících erozi terénních svahů a destrukci korun zdiva.

Nejdrastičtější dopad na památky tohoto typu však přinášejí nájezdy vandalských kopáčů, kteří po sobě zanechávají spoušť v podobě zničených archeologických situací a obnažených stavebních konstrukcí, které velmi rychle podléhají zkáze. Cenné fragmenty odkrytých architektonických článků se stávají předmětem krádeží. Vandalským způsobem tak zanikají archeologické situace i stavební detaily nedožité historické hodnoty (např. nelegálním výkopem obnažená původní úprava vnějšího líce hradby, která zatím nebyla zjištěna u žádné hradní stavby na území ČR). Za současné

situace hrozí, že poslední dochované konstrukce hradu (a to nadzemní i ty zatím ukryté pod povrchem) budou v dohledné době zcela zničeny.



Jak je již jednou uvedeno, zlínsko nepatří mezi oblasti, ve kterých by v nedávné době zanikalo či bylo ohroženo větší množství památek. Přesto i zde došlo k významným kulturním ztrátám.

Uvedené příklady představují několik typických ukázek památek, které byly, či jsou jistým způsobem ohroženy.

Z uvedených příkladů dále vyplývá, že jedním ze zásadních problémů pro památky představuje jejich využití. Dlouhodobě nevyužívaný objekt rychle chátrá a přibližuje se hrozbě svého zániku, nevhodné využití, spojené s necitlivými úpravami likviduje část jeho hodnoty. Zde je samozřejmě na místě uvést některé příklady pozitivní, kdy nová náplň s citlivou rekonstrukcí přinesla památce záchranu (zámky v Pohořelicích, Velkém Ořechově,...).

Složitá je i problematika uvedených zřícenin, tedy památek, které klasickou údržbu na první pohled téměř nevyžadují. Zde hraje velkou roli obecná neinformovanost a lhostejnost, které umožňují poškozování, či zničení památky

Jednotlivé části Zlínského kraje mají v oblasti sledované problematiky jistá specifika, celkové zhodnocení rizik a jejich řešení tedy ponechme na závěr, po zpracování celého úkolu.

