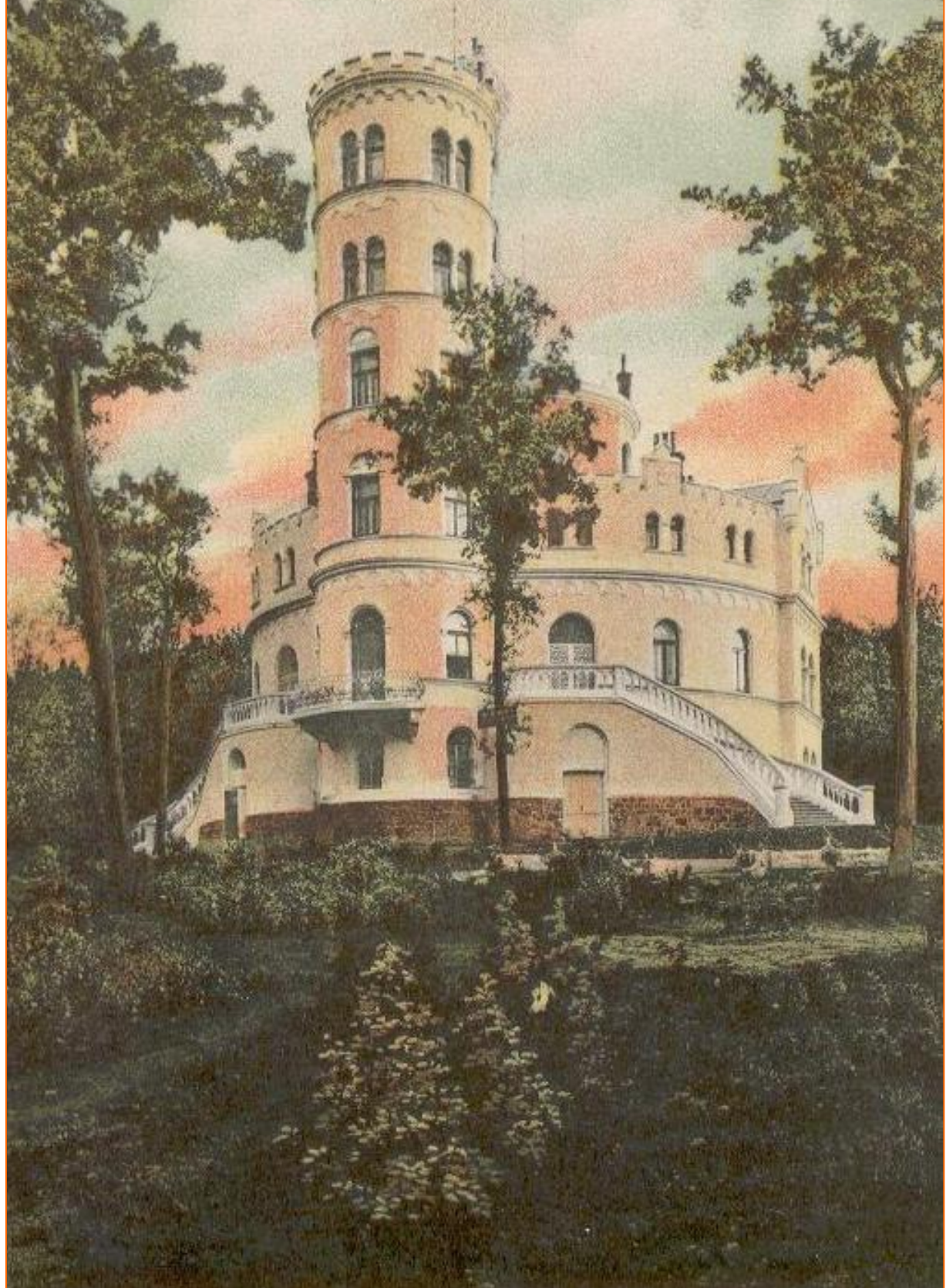


**Ohrožené, nevyužívané
a zapomenuté památky Zlínského kraje**

III. Uherskohradištsko



Předkládaný materiál je třetí částí širěji koncipovaného materiálu, mapujícího postupně jednotlivé části Zlínského kraje. První část, zpracovaná v roce 2006 se zabývala Zlínskem, v následující části bylo zpracováno Vsetínsko.

Nejnovější, právě předkládaná část se zabývá Uherskohradištskem, které se nachází v ploše etnograficky nesmírně bohaté oblasti moravského Slovácka. Uherskohradištsko zahrnuje pozoruhodnou část úrodného Dolnomoravského úvalu, kterým od nepaměti procházely významné obchodní stezky (Jantarová stezka, později Uherská cesta apod.) a v jejímž pomyslném středu se nachází město Uherské Hradiště, dále romantickou, lesnatou oblast Chřibů a úrodné Poolšaví s královským městem Uherským Brodem, ohraničené na východě hřebenem Bílých Karpat.

Svědky bohaté historie tohoto území jsou kulturní památky, které pocházejí z různých historických období. Stav těchto objektů je z větší části dobrý, i zde však najdeme některé příklady, které nás mohou poučit o nebezpečí, číhající na část našeho kulturního dědictví.

Hrad Buchlov; právě na památkách, jako je hrad Buchlov, si dnešní vnímavý návštěvník plně uvědomí plynutí času a nepředstavitelně různorodé dopady tohoto faktoru na památku.

Neustále „živá“ stavba ve svém organismu uchovává doklady svých nejstarších stavebních konstrukcí a detailů (v případě Buchlova se jedná o pozdně románské hradní jádro s dvojicí hranolových věží) a četných následných přestaveb, jejichž pestrá výrazová paleta vtiskla památce neopakovatelný půvab.

Jakékoliv stavební práce, i ty spojené s běžnou údržbou, musí být prováděny s obezřetností a znalostí věcí, abychom „paměť“ památky neochudili.



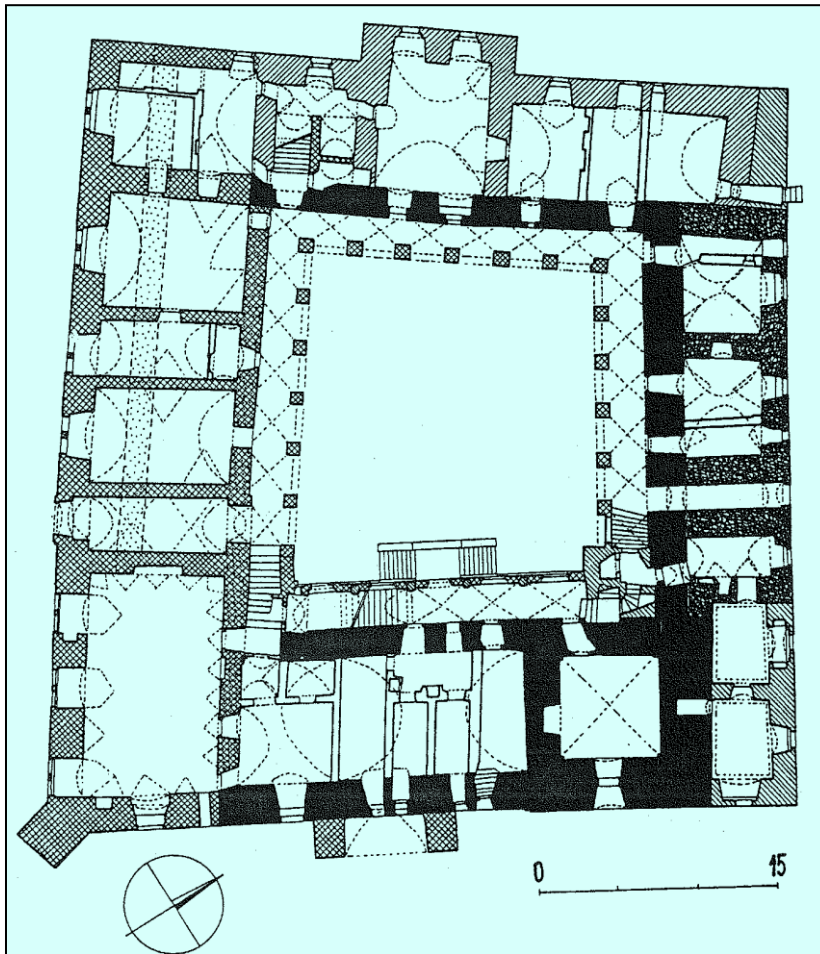
Nahlédněme v úvodu do počátků budování lidských sídel ve sledované oblasti. Markantními pozůstatky lidské činnosti jsou dodnes v terénu čitelné pozůstatky opevnění prehistorických hradišť, dochované ponejvíce v chráněných polohách Chřibů (např. Brdo, Holý vrch, ...). S raným středověkem jsou spjata významná velkomoravská kulturní centra v okolí Uherského Hradiště, či Starého Města, na kterých byly zjištěny stopy nejstarších zděných, sakrálních staveb (Na Valách, Sady, Špitálky, Modrá, ...), výjimku tvoří výrazná horská poloha hradiště sv.Klimenta u Osvětiman. Tyto lokality jsou historicky spojeny s pobytem velkomoravské nobility.

Staré Město, Špitálky;
pozůstatky jedné z nejstarších
chrámových staveb na území
naší vlasti.

Část pozůstatků byla v minulosti
odtěžena při těžbě písku,
archeologicky zjištěné torzo je
zakonzervováno a udržováno
v dobrém stavu. Dnes tato
významná lokalita tvoří malý
ostrůvek uprostřed často
nevzhledných a průmyslově
využívaných předměstských
areálů.



Četnější zprávy i památky máme z pozdější doby, kdy náhradou za zaniklé hradiště Spytihněv vzniká dnes neznámý hrad Kunovice (1315 byl zbořen). K nejstarším panským sídlům na území našeho státu náleží dodnes existující zeměpanský hrad Buchlov, na jehož výstavbě se podílela i mimořádně kvalitní velehradská kamenická huť, k dalším, významným zeměpanským stavbám náleží i hrad v Uherském Ostrohu, dnes již neexistující hrad v nově založeném městě Uherském Brodě, pravděpodobně i hrad Bánov. Pozoruhodnou stavbou byl již po polovině 13. století vystavěný, pravděpodobně biskupský hrad nad Komňou. Na výstavbu těchto sídel brzy navázaly stavby šlechtické, spojené s přítomností významných panských rodů (Rýzmburkové na Uherskobrodsku, později páni z Hradce a pod...). Z významnějších uveďme např. hrad Šarovy, Strání, Částkov, a především jednu z nejpozdějších hradních staveb Moravy Nový Světlov. Mezi drobnějšími sídly uveďme např. tvrz v Hluku, Buchlovicích, Ořechově a pod...

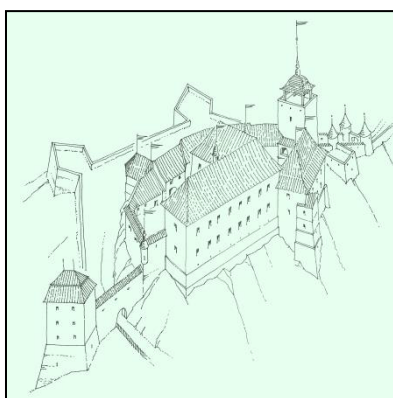


Uherský Ostroh, zámek; půdorys zámku s vyhodnocením stáří jednotlivých etap výstavby.

Černě je vyznačena nejstarší fáze zeměpanského hradu z 2. poloviny 13. století, obsahujícího mohutnou hranolovou věž a palác. Tato stavba je dodnes v konstrukcích objektu zachována, je však zcela překryta četnými mladšími konstrukcemi, mezi nimiž převažuje výrazná a kvalitní renesanční přestavba. (podle M. Plačka)

Nástup renesance byl zaznamenán především přestavbami starších sídel, např. zmíněného hradu Buchlov, především však

velkolepou přestavbu hradu v Uherském Ostrohu, jehož arkádové nádvoří patří k nejzajímavějším renesančním prostorům Moravy. Významným projevem renesančního umění byla i radikální přestavba hradu Nového Světlova. K dalším renesančním sídlům náležely zámky v Ořechově, Bílovicích, Březolupech, významná je i přestavba staršího sídla ve Vlčnově.

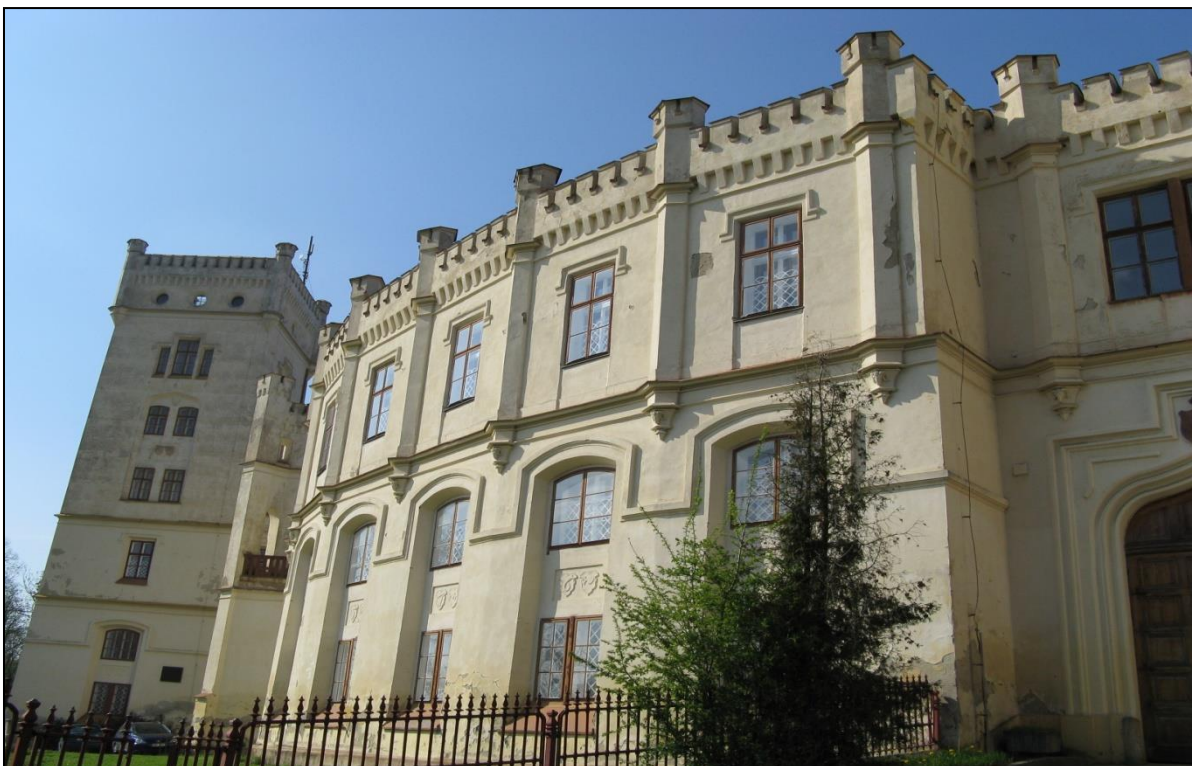


Nový Světlov; rekonstrukce podoby hradu v 17. století, tedy v době, kdy tento pozdně gotický hrad prošel rozsáhlými renesančními i raně barokními přestavbami, které zcela změnily jeho tvářnost. Po doplnění moderního opevnění se z něj stala jedna z předních pevností na moravsko – slovenském pomezí.

Barokní umění se v jedné ze svých vrcholných forem projevilo především na novostavbě monumentálního zámeckého komplexu v Buchlovicích, kvalitní objekt představuje i výstavný Baraník v Uherském brodě, barokní sloh se uplatnil při přestavbách hradů Buchlova

i Nového Světlova, zámků v Bílovicích a Březolupech, či novostavbě zámku v Nezdenicích.

Nevýznamnějším architektonickým počinem na panských sídlech v 19. století byla monumentální přestavba hradu Nového Světlova, představující nejstarší ohlas tudorovské gotiky na našem území.



Nový Světlov; před polovinou 19. století prošel Nový Světlov velmi výraznou přestavbou, která mu vtiskla dnešní, nezaměnitelný vzhled. Autorem projektu byl známý architekt Eduard Kuschee a zámek se po určité období stal významným kulturním a společenským centrem. V rámci monarchie se jednalo o nejstarší doklad tudorovské gotiky. Údržba nákladných interiérů i pro místní podnebí nevhodných střech s nízkým sklonem se stala těžkým břemenem, které následující majitelé nebyli schopni unést. Honosný zámek tak čekalo velmi těžké období, ve kterém se málem proměnil ve zříceninu. Tento vážný stav trvá podstatě dodnes; nezbývá než doufat, že v nejbližší době dojde ke kýžené opravě a následnému důstojnému využití této významné kulturní památky.

Další přestavby byly prováděny např. na zámcích v Bílovicích, Nezdenicích i v Březolupech. Významnou, pozdní novostavbu představuje lovecký zámek Obora z počátku 20. století, nazývaný lidově „Pepčín“. Lze říci, že touto novostavbou a pozoruhodnými úpravami Buchlovického zámku arch. Dominikem Feyem vrcholí stavební vývoj panských sídel na Uherskohradištsku.

