

**Programy  
Ministerstva kultury  
na obnovu  
kulturních památek**

# **Programy Ministerstva kultury na obnovu kulturních památek:**

- Program záchrany architektonického dědictví
- Havarijní program
- Program péče o vesnické památkové rezervace a vesnické památkové zóny a krajinné památkové zóny
- Program restaurování movitých kulturních památek
- Program regenerace městských památkových rezervací a městských památkových zón
- program Podpora obnovy kulturních památek prostřednictvím obcí s rozšířenou působností

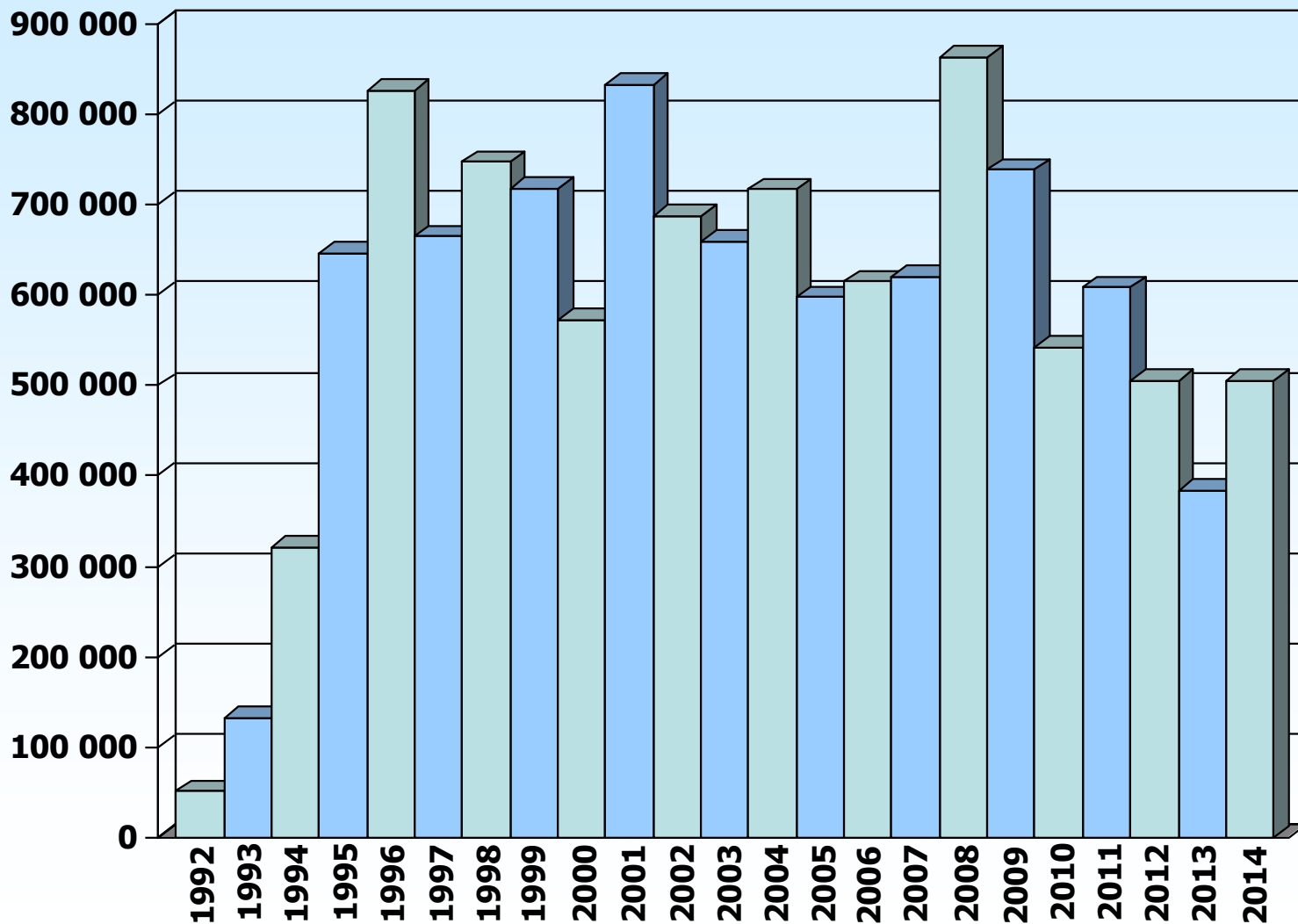
# **Další Programy MK související s památkovou péčí**

- Podpora kulturních aktivit občanských sdružení v památkové péči
- program Podpora záchranných archeologických výzkumů
- program Podpora pro památky UNESCO

**Přehled výdajů  
v programech  
Ministerstva kultury  
v letech 1992-2014  
(částky jsou uvedeny  
v tis. Kč)**

	<b>Programy celkem (v tis. Kč)</b>
1992	50 000
1993	131 000
1994	320 000
1995	645 000
1996	825 000
1997	663 150
1998	746 000
1999	716 563
2000	570 923
2001	830 754
2002	685 557
2003	657 425
2004	715 295
2005	596 361
2006	613 711
2007	619 480
2008	862 340
2009	737 371
2010	541 517
2011	606 772
2012	504 377
2013	383 272
2014	504 000

# Přehled výdajů v programech Ministerstva kultury v letech 1992-2014 (částky jsou uvedeny v tis. Kč)



**Program záchrany architektonického dědictví** - schválen usnesením vlády ČR č. 110 ze dne 22. února 1995. Přílohou usnesení jsou Zásady Programu a Pokyn Ministerstva kultury České republiky pro užití a alokaci státních finančních prostředků určených pro Program záchrany architektonického dědictví ve smyslu usnesení vlády ČR č. 110 ze dne 22. 2. 1995, č.j. MK 34489/2011 OPP.

- Program je určen na obnovu kulturních památek, které tvoří nejcennější součást architektonického dědictví (např. hradů, zámků, kostelů, klášterů a pod.) Zamýšlené práce přitom musejí směřovat k záchraně kulturní památky nebo záchraně těch jejích částí, které tvoří podstatu kulturní památky.
- Termín předložení Žádosti o zařazení do Programu doplněné o další povinné doklady a zpracovaný Projekt záchrany kulturní památky Ministerstvu kultury je každoročně do 30. září. (Žádost předkládá vlastník nebo osoba zplnomocněná vlastníkem.)
- Podání žádosti do Programu není omezeno typem vlastnictví objektu.

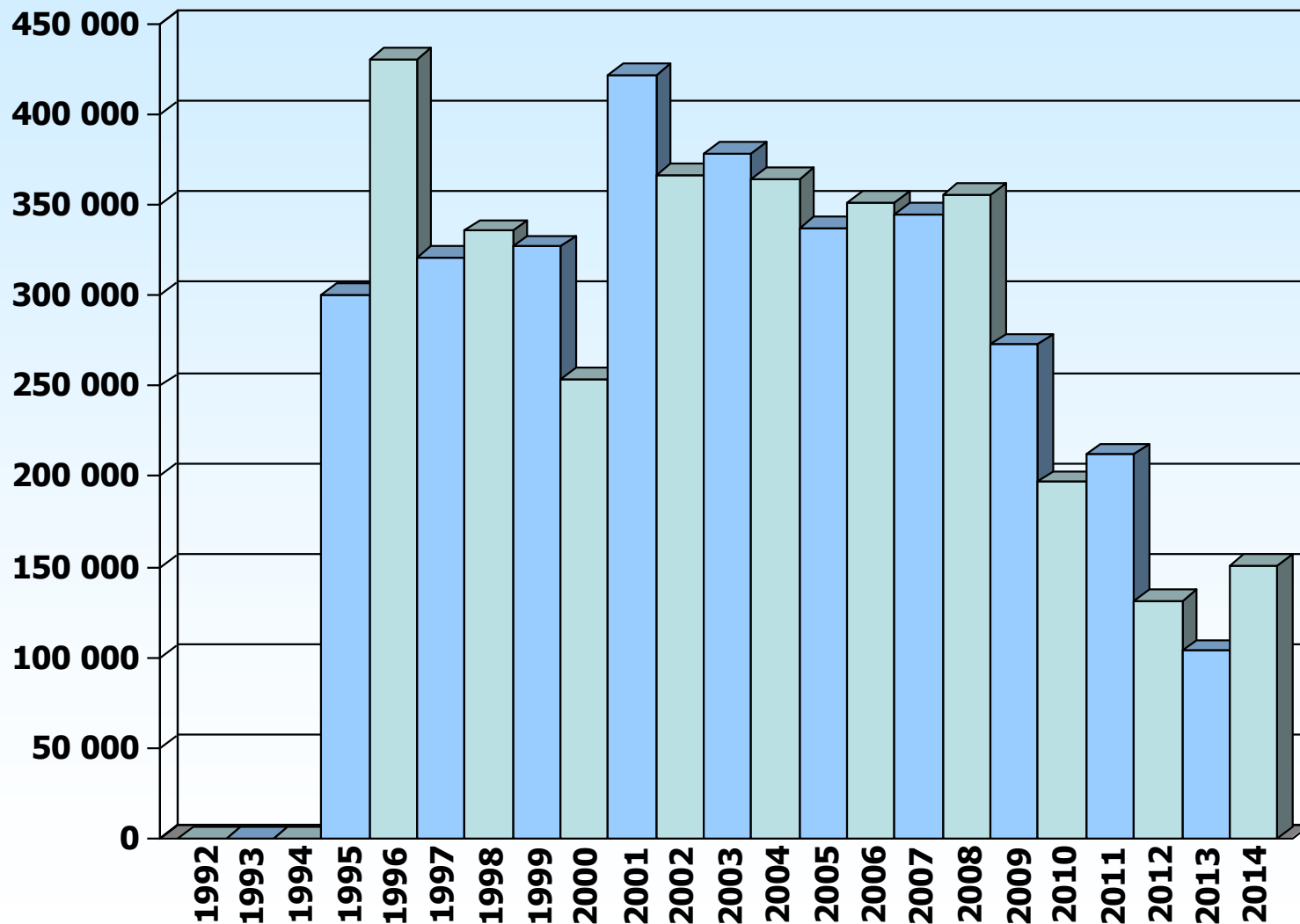
- Doporučené finanční spolupodíly (vlastníka) na akcích obnovy kulturních památek dle typu vlastnictví jsou:
  - FO, PO ideální spolupodíl na obnově kulturní památky min. 50%
  - města, kraje ideální spolupodíl na obnově kulturní památky min. 30%
  - církve ideální spolupodíl na obnově kulturní památky min. 10%
- Finanční spolupodíly se počítají z celkových nákladů na obnovu kulturní památky v příslušném kalendářním roce.
- Hradit lze z Programu 100% nákladů na obnovu národní kulturní památky nebo na restaurování (dle podmínek závazného stanoviska).

**Přehled výdajů  
v Programu  
záchrany  
architektonického  
dědictví v letech  
1992-2014  
(částky jsou  
uvedeny v tis. Kč)**

	<b>Program záchrany architektonického dědictví (v tis. Kč)</b>
1992	0
1993	0
1994	0
1995	300 000
1996	430 000
1997	320 150
1998	335 000
1999	326 175
2000	253 195
2001	420 784
2002	365 565
2003	377 425
2004	363 295
2005	336 361
2006	351 000
2007	344 160
2008	355 000
2009	272 000
2010	196 144
2011	211 500
2012	130 764
2013	103 000
2014	150 000



# Přehled výdajů v Programu záchrany architektonického dědictví v letech 1992-2014 (částky jsou uvedeny v tis. Kč)



# **Projekt záchrany kulturní památky, doložený plánovací a fotografickou dokumentací (Usnesení vlády ČR č. 110 ze dne 22. 2. 1995 k Programu záchrany kulturní památky)**

1. Zhodnocení významu kulturní památky, zejména z hlediska kulturní hodnoty, současného využití a působení v prostředí. Zhodnocení jejího stavu s uvedením závad a stupně ohrožení.
2. Vztah k územně plánovací dokumentaci, územně plánovacím podkladům, případně k programu regenerace příslušného památkově chráněného území.
3. Doplnující průzkumy a rozbory území, urbanistická studie, průzkum trhu, v případě komerčního využití, a případné výsledky stavebně historického průzkumu nebo archeologického výzkumu, pokud byly zpracovány.

4. Dokumentace obnovy v rozsahu dokladující její povahu, proveditelnost, efektivnost a cenu, doklady o projednání dokumentace, zejména souhlasné závazné stanovisko orgánu památkové péče, které nabylo právní moci. Vyjádření okresního a obecního úřadu a územní rozhodnutí, pokud je předepsáno.
5. Plán prezentace kulturních hodnot a využití kulturní památky s výhledem nejméně na 10 let, s uvedením povahy ve vztahu k původnímu využití. Využití ploch a časové využití objektu.
6. Orientační propočet ceny obnovy, orientační časový plán přípravy a realizace a odhad ročního čerpání finančních prostředků, včetně zhodnocení rizik vyplývajících z povahy obnovy a s tím souvisejících dodatečných nákladů.

7. Finanční zajištění obnovy v členění na prostředky vlastníka a uživatelů, dary, příspěvky nadací, sponzorů, fondů a loterií, půjčky a úvěry, existující daňové úlevy, příspěvky obcí, okresních úřadů a jiných zdrojů a oproti tomu potřeba příspěvku z Programu záchrany architektonického dědictví v jednotlivých letech realizace. Současné použití podpory z Programu regenerace městských památkových rezervací a městských památkových zón nebo podpory na ochranu před povětrnostními vlivy (nyní Havarijní program) není možné.
8. Zajištění budoucí správy, provozu, běžné údržby, oprav a případné obnovy kulturní památky s uvedením zdrojů. Finanční plán správy, provozu, údržby a obnovy v členění na hlavní nákladové a příjmové položky nejméně na 10 let.
9. Společenské přínosy jako zvýšení celkové kvality životního prostředí a využití pro kulturní, společenské a veřejně prospěšné a ekonomické účely, vytvoření pracovních míst a zvýšení cestovního ruchu.

10. Průkaz vlastnického práva nebo práva k hospodaření (pokud vlastníkem není stát), daňové přiznání z nemovitosti a z příjmů fyzických a právnických osob, prohlášení o majetkových poměrech a doklady o ročních výnosech a nákladech kulturní památky za poslední tři roky a případných břemenech.

- Příslušné výkonné orgány státní památkové péče a územně odborná pracoviště Národního památkového ústavu mohou poskytnout žadateli odbornou bezplatnou pomoc během zpracování Projektu.
- Územní odborná pracoviště Národního památkového ústavu zpracovávají k Projektům záchrany na žádost vlastníka písemné doporučení, které je podmínkou zařazení akce obnovy kulturní památky do Programu.

## **Kutná Hora – Sedlec katedrála Nanebevzetí Panny Marie**



## Loreta v Rumburku - Svaté schody



# Kostel Povýšení sv. Kříže v Jaroměřicích u Jevíčka





**Havarijní program** založen zvláštním opatřením České národní rady v roce 1992. Poskytování finančních prostředků se řídí Zásadami pro užití neinvestičních prostředků z rozpočtu Ministerstva kultury stanovených pro Havarijní program pod č. j. 617/2009 ze dne 20. ledna 2009.

- Program je určen na záchranu nemovitých kulturních památek v havarijním technickém stavu, zejména na jejich statické a celkové stavební zajištění, restaurátorské práce a na opravy krovů a střech (včetně komínů, říms a klempířských a zámečnických prvků).
- Vlastník kulturní památky žádá o zařazení do Programu prostřednictvím Národního památkového ústavu, příslušného územního odborného pracoviště, (podle umístění kulturní památky) odevzdáním vyplněného formuláře Návrhu na zařazení akce obnovy do Havarijního programu spolu s dalšími povinnými doklady. Územní odborná pracoviště zašlou vybrané akce obnovy MK do 15. března. (Výběr akcí a návrh výše finančních prostředků do výše kvóty provádí komise zřízená při územním odborném pracovišti Národního památkového ústavu.)

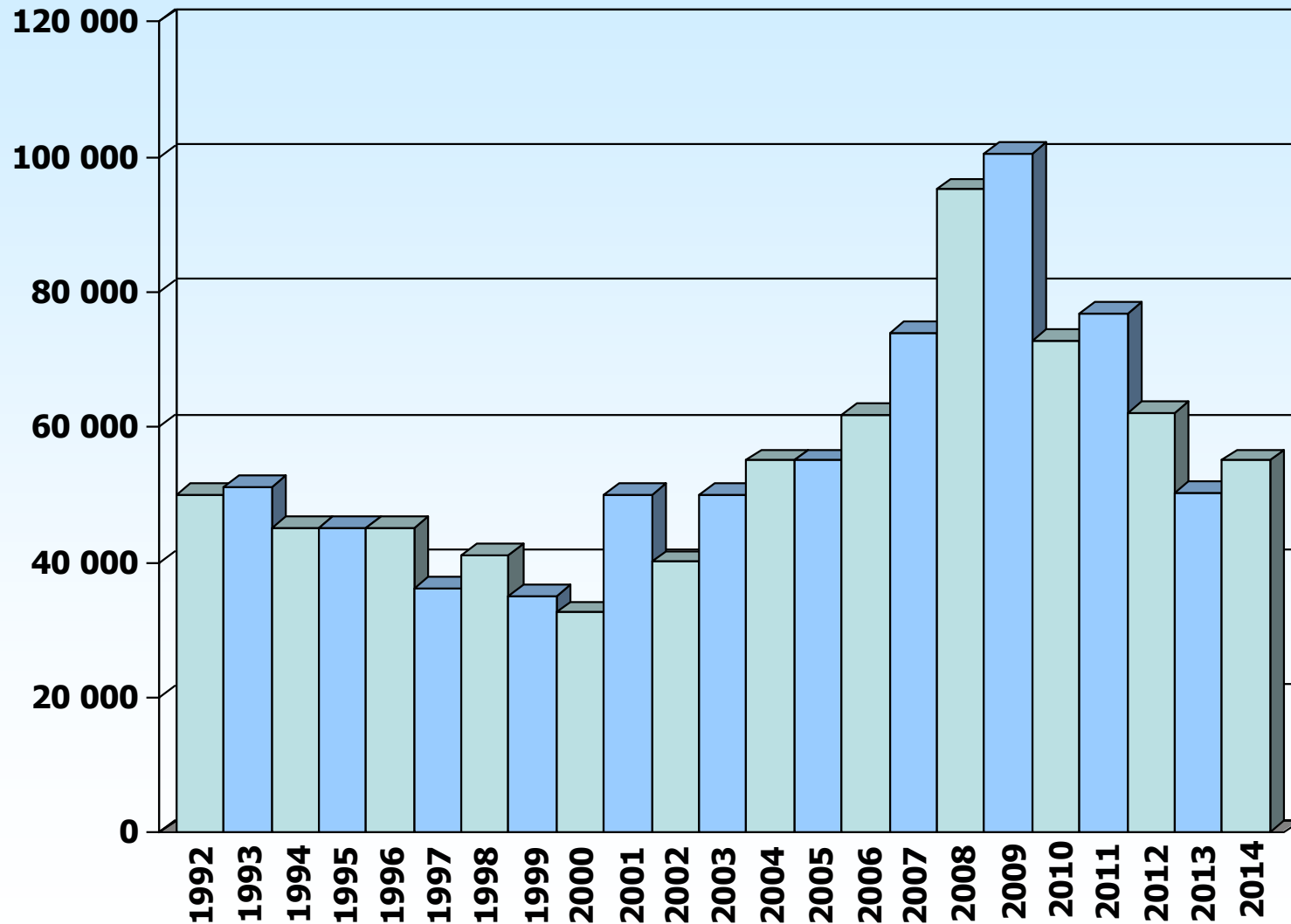
- Termín podání je každoročně 31. ledna.
- Podání žádosti do Programu není omezeno typem vlastnictví objektu.
- Do Programu lze zařadit pouze tzv. podlimitní akce, kde celkové náklady na obnovu kulturní památky v příslušném kalendářním roce nepřesáhnou částku 2 mil. Kč bez DPH.
- Finanční spolupodíly se počítají z celkových nákladů na obnovu kulturní památky v příslušném kalendářním roce.

- Závazné finanční spolupodíly (vlastníka) na akcích obnovy kulturních památek dle typu vlastnictví jsou:
  - min. 20% v případě provedení statického zajištění objektu, obnovy krovu a střechy a restaurování,
  - min. 30% z ceny v příslušném roce nakoupeného a použitého stavebního materiálu, jsou-li práce prováděny svépomocí,
  - min. 40% v případě provádění jiných prací na obnově kulturní památky než je výše uvedeno.
- Minimální poskytnutá částka pro Program je stanovena ve výši 120 000,- Kč.

**Přehled výdajů  
v Havarijním  
programu v letech  
1992-2014  
(částky jsou  
uvedeny v tis. Kč)**

	<b>Havarijní program (v tis. Kč)</b>
1992	50 000
1993	51 000
1994	45 000
1995	45 000
1996	45 000
1997	36 150
1998	41 150
1999	34 871
2000	32 500
2001	50 000
2002	40 000
2003	50 000
2004	55 000
2005	55 000
2006	61 711
2007	73 820
2008	95 000
2009	100 371
2010	72 689
2011	76 772
2012	61 994
2013	50 272
2014	55 000

# Přehled výdajů v Havarijním programu v letech 1992-2014 (částky jsou uvedeny v tis. Kč)



**Program péče o vesnické památkové rezervace a vesnické památkové zóny a krajinné památkové zóny** vznikl společným opatřením Ministerstev financí a kultury z roku 1997. V současné době se poskytování příspěvků provádí dle Pokynu pro užití a alokaci státní finanční podpory v Programu péče o vesnické památkové rezervace a vesnické památkové zóny a krajinné památkové zóny č.j. 631/2009 ze dne 20. ledna 2009.

- Program se zaměřuje na obnovu a zachování zejména památek lidové architektury např. zemědělské usedlosti, chalupy, kapličky, boží muka, ale také venkovské kostely, zámečky, tvrze, technická díla, sochy, pomníky, nacházející se v uvedených památkově chráněných územích.
- V současné době se na území ČR nachází 61 VPR, 211 VPZ a 19 krajinných památkových zón.

- Vlastník kulturní památky žádá o zařazení do Programu prostřednictvím Národního památkového ústavu, příslušného územního odborného pracoviště, (podle umístění kulturní památky) odevzdáním vyplněného formuláře Návrhu na zařazení akce obnovy do Programu péče o vesnické památkové rezervace a vesnické památkové zóny a krajinné památkové zóny spolu s dalšími povinnými doklady.
- Termín podání je každoročně 31. ledna.
- Územní odborná pracoviště zašlou vybrané akce obnovy MK do 15. března. (Výběr akcí a návrh výše finančních prostředků do výše kvóty provádí komise zřízená při územním odborném pracovišti Národního památkového ústavu.)

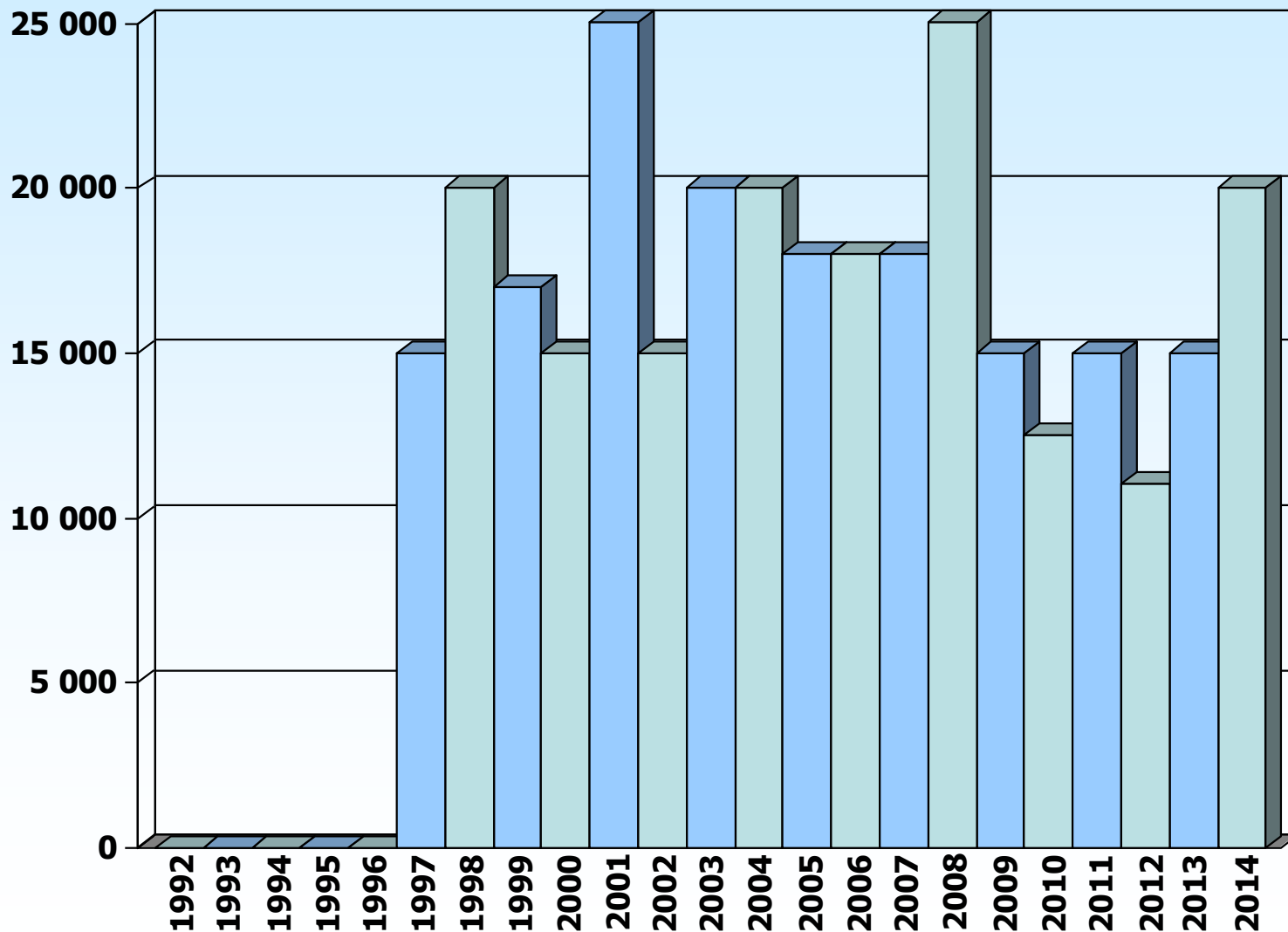
- Podání žádosti do Programu není omezeno typem vlastnictví objektu.
- Do Programu lze zařadit pouze tzv. podlimitní akce, kde celkové náklady na obnovu kulturní památky v příslušném kalendářním roce nepřesáhnou částku 2 mil. Kč bez DPH.
- Závazné finanční spolupodíly (vlastníka) se počítají z celkových nákladů na obnovu kulturní památky v příslušném kalendářním roce a tvoří min. 20% ze smluvní ceny díla, případně z ceny nakoupeného materiálu při provádění prací svépomocí.
- Minimální poskytnutá částka pro Program je stanovena ve výši 80 000,- Kč.



**Přehled výdajů  
v Programu péče  
o vesnické památkové  
rezervace a vesnické  
památkové zóny a  
krajinné památkové  
zóny letech  
1992-2014  
(částky jsou uvedeny  
v tis. Kč)**

	Program péče o VPR a VPZ a KPZ (v tis. Kč)
1992	0
1993	0
1994	0
1995	0
1996	0
1997	15 000
1998	20 000
1999	17 011
2000	15 000
2001	25 000
2002	15 000
2003	20 000
2004	20 000
2005	18 000
2006	18 000
2007	18 000
2008	25 000
2009	15 000
2010	12 520
2011	15 000
2012	11 013
2013	15 000
2014	20 000

# Přehled výdajů v Programu péče o VPR a VPZ a KPZ v letech 1992-2014 (částky jsou uvedeny v tis. Kč)



**Program restaurování movitých kulturních památek** - schválen usnesením vlády ze dne 16. července 1997 č. 426. Přílohou usnesení jsou Zásady Programu.

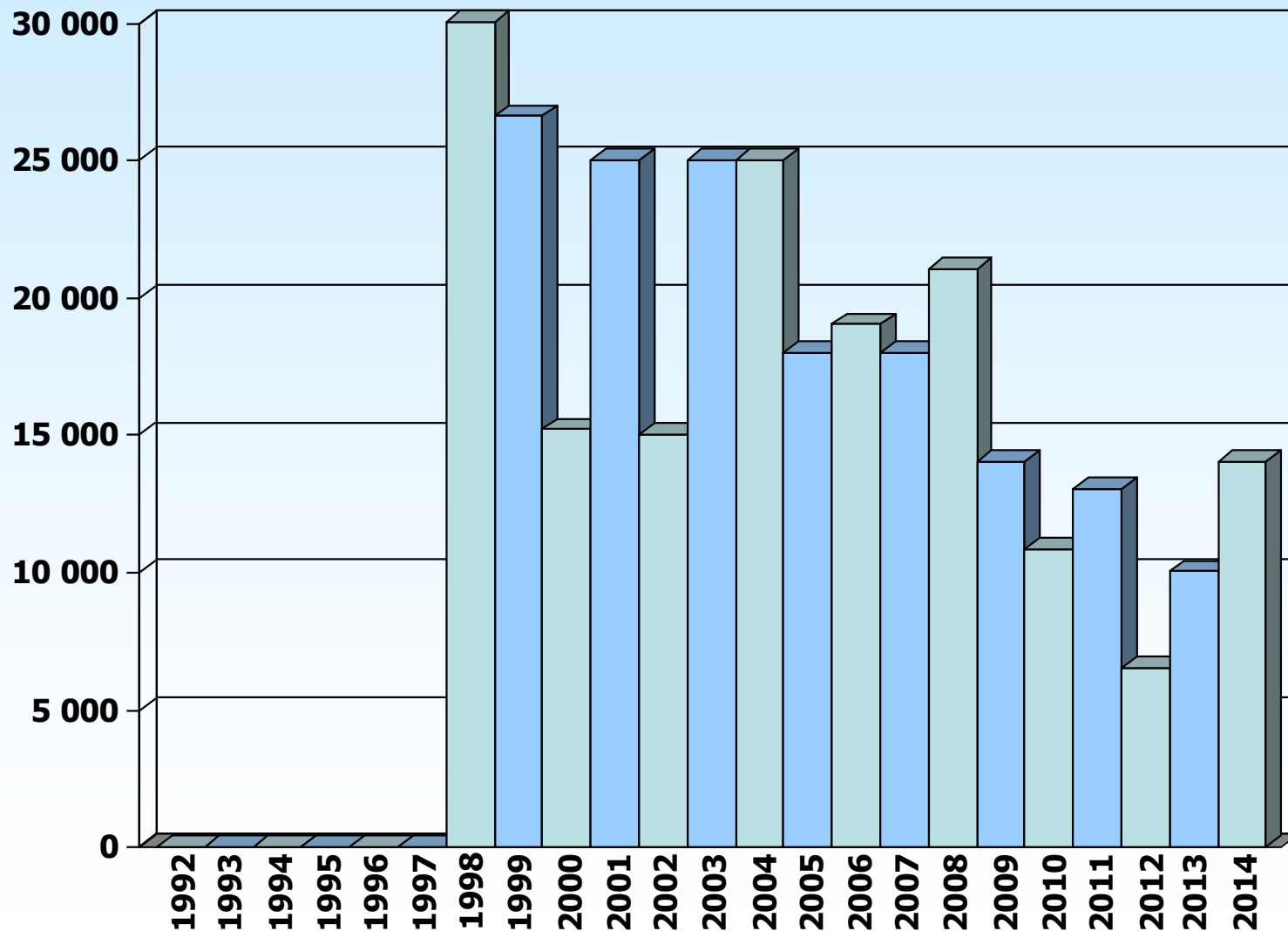
- Program je určen pro potřebu obnovy (restaurování) movitých kulturních památek, zejména takových, které jsou významnými díly výtvarných umění nebo uměleckořemeslnými pracemi a jsou umístěny v budovách zpřístupněných veřejnosti pro kulturní, výchovně vzdělávací nebo náboženské účely.
- Vlastník kulturní památky žádá o zařazení do Programu prostřednictvím Národního památkového ústavu, příslušného územního odborného pracoviště, vyplnění formuláře Návrhu na zařazení akce obnovy movité kulturní památky do Programu restaurování movitých kulturních památek.

- Termín podání je každoročně do 30. června.
- Podání žádosti do Programu není omezeno typem vlastnictví movité kulturní památky.
- Minimální doporučený finanční spolupodíl na akci obnovy kulturní památky je pro všechny typy vlastnictví min. 10% vlastních nákladů z celkových smluvních nákladů na obnovu movité kulturní památky v příslušném kalendářním roce.

**Přehled výdajů  
v Programu  
restaurování  
movitých  
kulturních  
památek v letech  
1992-2014  
(částky jsou  
uvedeny v tis. Kč)**

	<b>Program restaurování movitých kulturních památek (v tis. Kč)</b>
1992	0
1993	0
1994	0
1995	0
1996	0
1997	0
1998	30 000
1999	26 587
2000	15 185
2001	24 970
2002	14 992
2003	25 000
2004	25 000
2005	18 000
2006	19 000
2007	18 000
2008	21 000
2009	14 000
2010	10 800
2011	13 000
2012	6 478
2013	10 000
2014	14 000

# Přehled výdajů v Programu restaurování movitých kulturních památek v letech 1992-2014 (částky jsou uvedeny v tis. Kč)



## Pieta z mobiliáře kostela Nanebevzetí Panny Marie ve Zlatých Horách



V případě, že se nemovitá kulturní památka nachází na území historického jádra města nebo obce, které bylo vyhlášeno městskou památkovou rezervací nebo městskou památkovou zónou, a zároveň má město zpracován a schválen aktuální Program regenerace, který zaslalo Ministerstvu kultury, je možno její obnovu finančně podpořit prostřednictvím **Programu regenerace městských památkových rezervací a městských památkových zón.**

Program byl schválen usnesením vlády ČR dne 25. března 1992 č. 209. Poskytování finančních příspěvků se dále řídí Zásadami Ministerstva kultury České republiky pro užití a alokaci státní finanční podpory v Programu regenerace městských památkových rezervací a městských a památkových zón, jejichž úplné znění schválil ministr kultury dne 12. 5. 2011 pod č. j. MK 28.808/2010 OPP a Opatření č.j. MK 63.382/2012 OPP, jímž se mění a doplňují Zásady.

V současné době se na území ČR nachází 40 MPR, 253 MPZ.



- Anketní dotazník s finančními požadavky na obnovu kulturních památek pro následující kalendářní rok odevzdávají města nebo obce s památkovou rezervací nebo památkovou zónou Ministerstvu kultury každoročně v termínu do 15. 11.
- Finanční prostředky lze poskytnout na obnovu nemovitých kulturních památek (příp. movitých kulturních památek pevně spojených se stavbou, jako jsou např. oltáře nebo varhany v kostelech, pokud je tato stavba kulturní památkou), která se nalézá na území městské památkové rezervace nebo zóny.
- Finanční prostředky nelze poskytnout na obnovu kulturní památky ve vlastnictví České republiky.
- Závazné finanční spolupodíly se počítají z celkových smluvních nákladů na obnovu kulturní památky v příslušném kalendářním roce.

## Závazné finanční spolupodíly:

Zdroje	Finanční podíly podle druhu vlastnictví	
	města, kraje	FO, PO, církve
Prostředky vlastníka nebo uživatele, případně jiné neveřejné zdroje	min. 50%	min. 40%
Rozpočet města	0	min. 10%
Prostředky z Programu	max. 50%	max. 50%

- Hradit lze z Programu 100% nákladů na obnovu národní kulturní památky nebo na restaurování (dle podmínek závazného stanoviska).
- Minimální poskytnutá částka z Programu je doporučena ve výši 40 000,- Kč.
- Každoročně bývají stanoveny výjimky pro tzv. chudé obce.

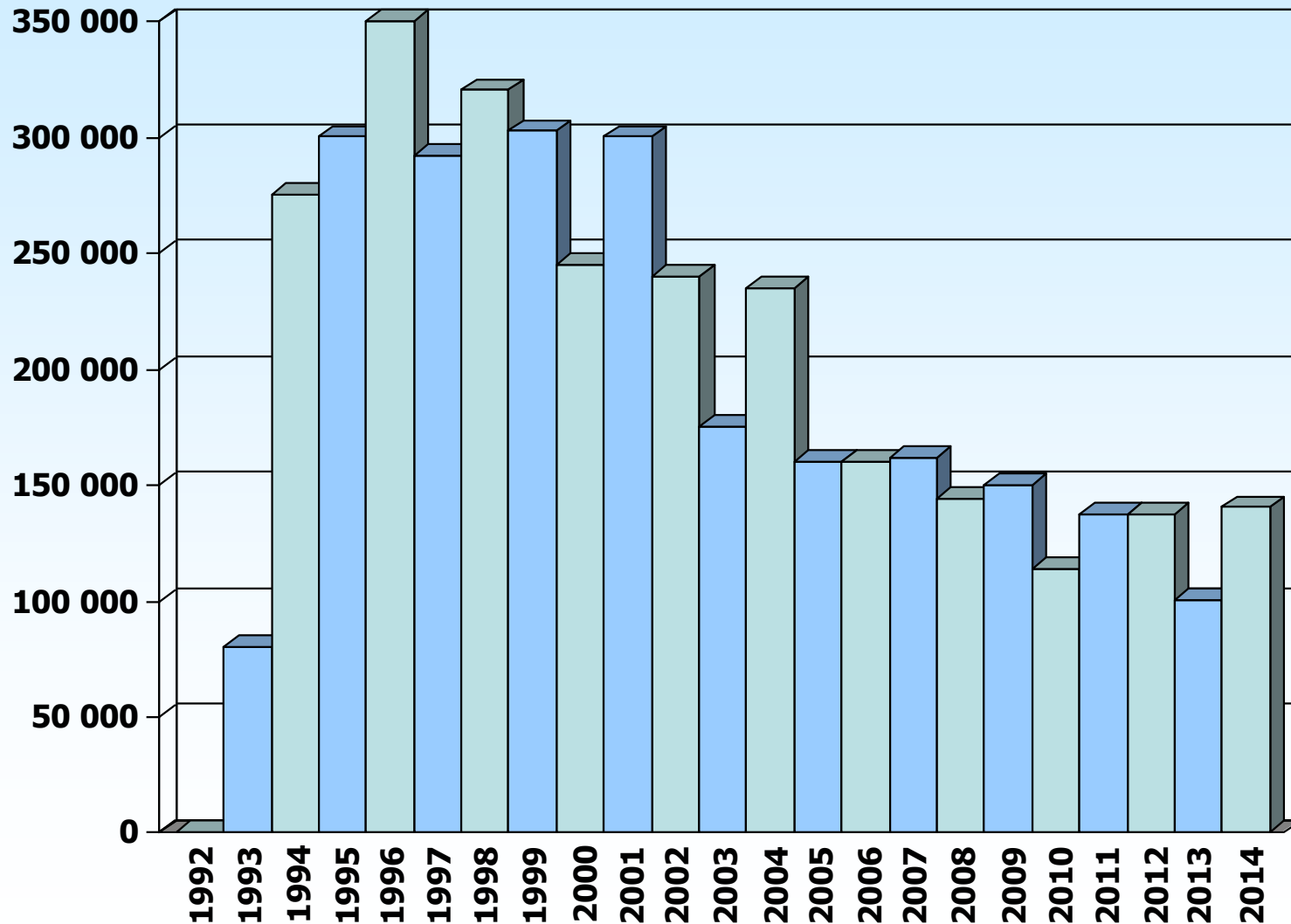
- Finanční prostředky vyčleněné jako rezerva v Programu na příslušný rok mohou být použity společně s úsporami vzniklými na akcích obnovy kulturních památek v jednotlivých městech pouze na:
  - řešení havárií a urychlené dokončování obnovy kulturních památek,
  - záchranu významných památkových hodnot nebo obnovu významných architektonických nebo uměleckořemeslných prvků, pokud jde o stavby, jež nejsou kulturními památkami, ale nacházejí se v památkové rezervaci nebo památkové zóně ve městě nebo obci se zpracovaným a schváleným programem regenerace, v souladu s Úmluvou o ochraně architektonického dědictví Evropy č. 73/2000 Sb. m. s. ve znění § 7 odst. 1 písm. c) rozpočtových pravidel republiky, a ve finančním objemu stanoveném ročním rozpisem.

- Vítězové krajského kola soutěže Cena za nejlepší přípravu a realizaci Programu regenerace MPR a MPZ jsou odměněni výhrou 100 000,- Kč;
- dvě nominovaná města získávají Cenu ministra pro místní rozvoj ve výši 100 000,- Kč
- celorepublikový vítěz cenu 1 000 000,- Kč, vše v rámci Programu regenerace MPR a MPZ
- pro použití výše uvedených finančních prostředků platí Zásady Programu.

**Přehled výdajů  
v Programu  
regenerace městských  
památkový rezervací a  
městských  
památkových zón v  
letech  
1992-2014  
(částky jsou uvedeny  
v tis. Kč)**

	<b>Program regenerace MPR a MPZ (v tis. Kč)</b>
1992	0
1993	80 000
1994	275 000
1995	300 000
1996	350 000
1997	292 000
1998	320 000
1999	302 419
2000	245 000
2001	300 000
2002	240 000
2003	175 000
2004	235 000
2005	160 000
2006	160 000
2007	161 500
2008	144 000
2009	150 000
2010	113 498
2011	137 000
2012	137 000
2013	100 000
2014	140 000

# Přehled výdajů v Programu regenerace MPR a MPZ v letech 1992-2014 (částky jsou uvedeny v tis. Kč)



<b>Rok</b>	<b>Výdaje státního rozpočtu v Programu regenerace MPR a MPZ (Kč)</b>	<b>Počet akcí</b>	<b>Cena provedeného díla celkem (Kč)</b>
<b>1993</b>	<b>80 000 000</b>	<b>136</b>	
<b>1994</b>	<b>275 000 000</b>	<b>449</b>	<b>723 000 000</b>
<b>1995</b>	<b>300 000 000</b>	<b>570</b>	<b>773 000 000</b>
<b>1996</b>	<b>350 000 000</b>	<b>724</b>	<b>841 112 000</b>
<b>1997</b>	<b>292 500 000</b>	<b>734</b>	<b>868 191 000</b>
<b>1998</b>	<b>320 000 000</b>	<b>696</b>	<b>868 286 000</b>
<b>1999</b>	<b>302 419 000</b>	<b>845</b>	<b>789 537 000</b>
<b>2000</b>	<b>245 000 000</b>	<b>637</b>	<b>716 250 000</b>
<b>2001</b>	<b>300 000 000</b>	<b>748</b>	<b>767 162 000</b>
<b>2002</b>	<b>240 000 000</b>	<b>714</b>	<b>643 950 000</b>
<b>2003</b>	<b>175 000 000</b>	<b>627</b>	<b>621 000 000</b>
<b>2004</b>	<b>235 000 000</b>	<b>879</b>	<b>742 302 000</b>
<b>2005</b>	<b>160 000 000</b>	<b>715</b>	<b>393 071 000</b>
<b>2006</b>	<b>160 000 000</b>	<b>742</b>	<b>417 328 000</b>
<b>2007</b>	<b>161 500 000</b>	<b>712</b>	<b>444 428 000</b>
<b>2008</b>	<b>144 000 000</b>	<b>674</b>	<b>428 314 000</b>
<b>2009</b>	<b>150 000 000</b>	<b>618</b>	<b>368 156 000</b>
<b>2010</b>	<b>113 498 000</b>	<b>555</b>	<b>285 522 000</b>
<b>2011</b>	<b>137 000 000</b>	<b>621</b>	<b>318 550 000</b>
<b>2012</b>	<b>137 000 000</b>	<b>611</b>	<b>303 159 000</b>
<b>2013</b>	<b>100 000 000</b>	<b>577</b>	<b>247 569 000</b>
<b>Celkem</b>	<b>4 377 917 000</b>	<b>13 584</b>	<b>11 559 887 000</b>

# Havlíčkovy sady (Grébovka) Praha 2 – grotta





## **Dům č.p. 41 a 42 v Kutné Hoře**



*Program regenerace městských památkových rezervací a městských památkových zón*

# Budova městského úřadu v Chebu – nepamátkový objekt



**Program Podpora obnovy kulturních památek prostřednictvím obcí s rozšířenou působností** - založen Ministerstvem kultury v roce 2008, pro potřebu obnovy kulturních památek tam, kdy to efektivně a účelně neumožňují výše jmenované programy Ministerstva kultury. Poskytování příspěvků na obnovu kulturních památek se řídí Zásadami pro užití neinvestičních prostředků z rozpočtu Ministerstva kultury stanovených pro program Podpora obnovy kulturních památek prostřednictvím obcí s rozšířenou působností č.j. 18909/2008 ze dne 31. prosince 2008.

- Vlastník kulturní památky žádá o zařazení do Programu prostřednictvím příslušné obce s rozšířenou působností (podle umístění kulturní památky) odevzdáním vyplněného formuláře Žádost o zařazení do programu Podpora obnovy kulturních památek prostřednictvím obcí s rozšířenou působností spolu s dalšími povinnými doklady.

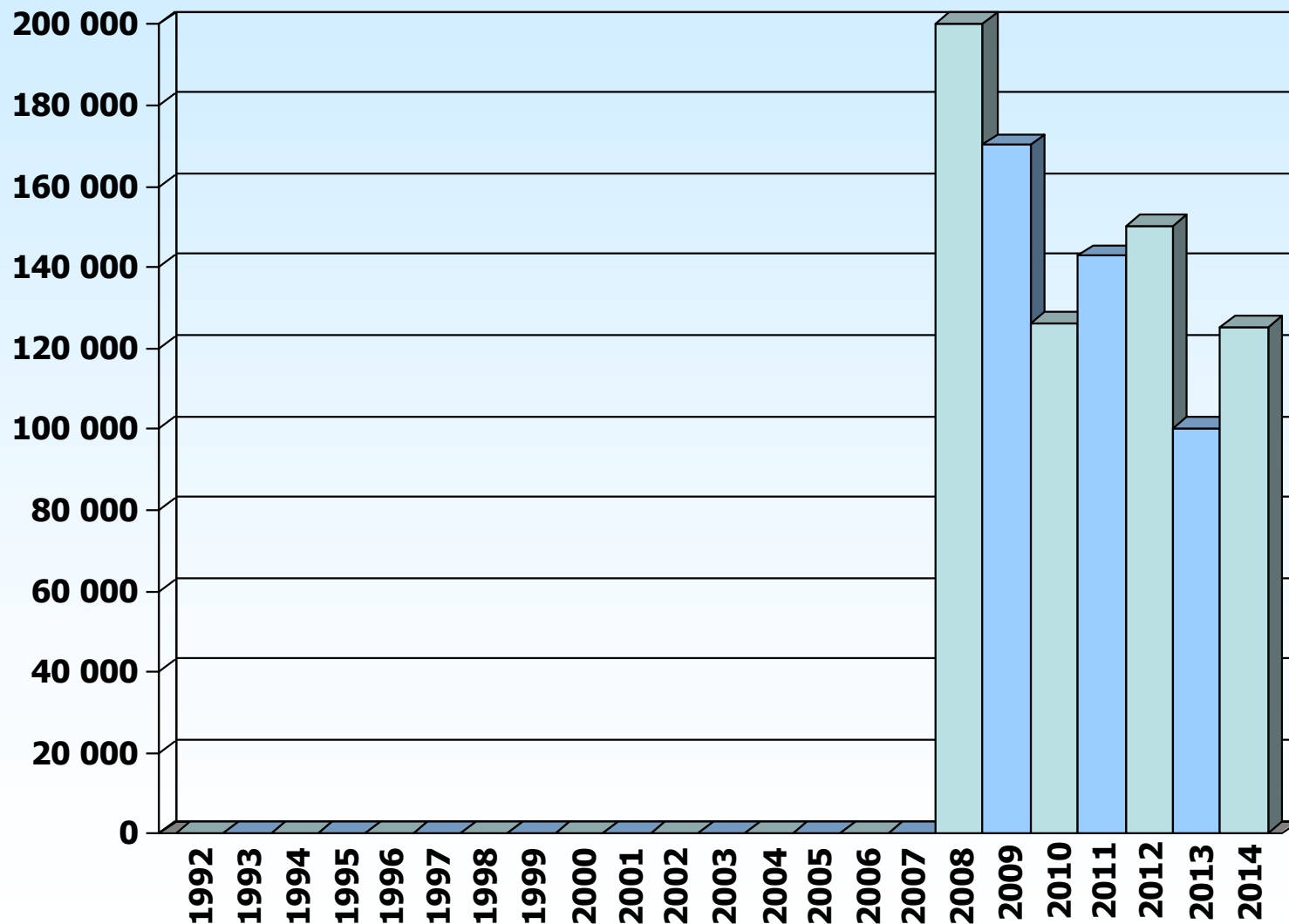
- Program se realizuje ve dvou kolech, uzávěrka příjmu žádostí prvního kola je 28. února a druhého kola 30. dubna (doplňkové kolo do 31. srpna). Kompletní doklady za celý správní obvod zašle ORP Ministerstvu kultury v termínu pro první kolo do 31. března a pro druhé kolo do 31. května (doplňkové kolo do 15. září).
- Finanční prostředky lze poskytnout na obnovu nemovitých kulturních památek, které se nalézají mimo památkové rezervace a zóny, nejsou národními kulturními památkami a nejsou ve vlastnictví České republiky, popř. na obnovu movitých kulturních památek pevně spojených se stavbou, např. oltáře, varhany v kostelech, pokud je tato stavba kulturní památkou.

- Závazný minimální finanční spolupodíl (vlastníka) se počítá z celkových nákladů na obnovu kulturní památky v příslušném kalendářním roce a tvoří min. 10% ze smluvní ceny díla.
- Minimální poskytnutá částka pro Program je stanovena ve výši 50 000,- Kč. Výjimka platí tehdy, pokud je kvóta pro příslušnou obec s rozšířenou působností nižší než 100 000,- Kč. V tom případě může obec s rozšířenou působností rozdělit kvótu na dva příspěvky.

**Přehled výdajů  
v programu  
Podpora kulturních  
památek  
prostřednictvím  
obcí s rozšířenou  
působností v letech  
1992-2014  
(částky jsou  
uvedeny v tis. Kč)**

	program Podpora kulturních památek prostřednictvím ORP (v tis. Kč)
1992	0
1993	0
1994	0
1995	0
1996	0
1997	0
1998	0
1999	0
2000	0
2001	0
2002	0
2003	0
2004	0
2005	0
2006	0
2007	0
2008	200 000
2009	170 000
2010	125 823
2011	142 500
2012	150 128
2013	100 000
2014	125 000

# Přehled výdajů v programu Podpora kulturních památek prostřednictvím obcí s rozšířenou působností v letech 1992-2013 v letech 1992-2014 (částky jsou uvedeny v tis. Kč)



# Socha sv. Aloise u kostela sv. Petra a Pavla v Chotovinách





## **Obecné informace k programům MK na obnovu kulturních památek**

- Ministerstvo kultury může poskytnout v případě mimořádného společenského zájmu finanční podporu ze státního rozpočtu na úseku památkové péče na obnovu a zachování kulturních památek dle § 16, odst. 2 zákona č. 20/1987 Sb., o státní památkové péči, ve znění platných předpisů, prostřednictvím některého ze specificky cílených programů na obnovu kulturních památek.
- Příspěvek na obnovu kulturní památky v příslušném kalendářním roce je možno poskytnout pouze v rámci jednoho z programů na obnovu kulturních památek Ministerstva kultury. Rozhodující je rejstř. č. ÚSKP. V případě areálu kulturní památky a rozdílných vlastníků jednotlivých objektů areálu je možno učinit výjimku.
- Na příspěvek není právní nárok.

## **Podmínky pro přiznání příspěvku z programu v roce 2014:**

- Doba trvání projektu 1. 1. 2014 – 31. 12. 2014 (realizace akce obnovy kulturní památky musí být zahájena a ukončena v roce poskytnutí příspěvku tj. v roce 2014).
- Příspěvek je poskytován na stavební obnovu a restaurování kulturních památek (zapsaných v Ústředním seznamu kulturních památek ČR), pro zachování kulturního dědictví pro další generace.

### **Neuznatelné náklady**

- modernizace objektů – zateplování, vytápění, elektroinstalace, rozvody vody, splašková kanalizace, plynofikace, vzduchotechnika, sanitární technika, výplně otvorů z plastu, nebo typu EURO (okna, dveře, výkladce), protipožární okna, dveře a stěny;

- hromosvody (pokud nejsou součástí obnov střešní krytiny), izolační střešní folie apod.;
- nástavby a přístavby objektů, půdní vestavby, provizorní úpravy objektů (např. provizorní zakrytí střech);
- protiradonová opatření;
- čištění a úklid budov;
- pronájem lešení;
- stavebně-historické a restaurátorské průzkumy, záměry, zprávy, projektové dokumentace;

- náklady na stavební/autorský dozor;
- úpravy veřejných prostranství (cesty, ulice, chodníky), terénní úpravy, sadové a parkové úpravy zeleně;
- kopie sochařských děl a výdusky;
- archeologie;
- veškeré vedlejší rozpočtové náklady (vyjma zařízení staveniště do 3,5 %);
- položka v rozpočtu – rezerva;
- režijní náklady, cestovné, dopravné, revize, náklady za ubytování, koordináční činnost, zábory veřejného prostranství.

- Aktuální informace k jednotlivým programům včetně formulářů a zásad programů jsou uvedeny na webových stránkách Ministerstva kultury: [www.mkcr.cz](http://www.mkcr.cz) – MINISTERSTVO – KULTURNÍ DĚDICTVÍ – PAMÁTKOVÁ PÉČE – DOTAČNÍ PROGRAMY.
- Povinné doklady, které je vždy nutno doložit k formulářům žádostí, jsou uvedeny na těchto formulářích.

# Pořadí měst v soutěži Cena za nejlepší přípravu a realizaci Programu regenerace MPR a MPZ za rok 2013

Kraj	Pořadí měst v kraji	MPZ/MPR
Hlavní město Praha	Městská část Praha 2	MPR a MPZ
Jihočeský kraj	<b>Prachatice</b>	<b>MPR</b>
	Jindřichův Hradec	MPR
	Slavonice	MPR
	Vimperk	MPZ
	Písek	MPZ
	Tábor	MPR
	Třeboň	MPR
	Nové Hrady	MPZ
Jihomoravský kraj	<b>Boskovice</b>	<b>MPZ</b>
	Lomnice	MPZ
	Slavkov u Brna	MPZ
Karlovarský kraj	<b>Bečov nad Teplou</b>	<b>MPR</b>
	Cheb	MPZ
Královéhradecký kraj	<b>Hradec Králové</b>	<b>MPZ</b>
	Jičín	MPR
	Nové Město nad Metují	MPR
	Hostinné	MPZ
	Hradec Králové	MPR
Liberecký kraj	<b>Frýdlant</b>	<b>MPZ</b>
	Lomnice nad Popelkou	MPZ
	Česká Lípa	MPZ
	Jablonec nad Nisou	MPZ
	Turnov	MPZ
	Hrádek nad Nisou	MPZ
	Zákupy	MPZ

<b>Kraj</b>	<b>Pořadí měst v kraji</b>	<b>MPZ/MPR</b>
<b>Moravskoslezský kraj</b>	<b>Příbor</b>	<b>MPR</b>
	Bílovec	MPZ
<b>Olomoucký kraj</b>	<b>Lipník nad Bečvou</b>	<b>MPR</b>
	Olomouc	MPR
<b>Pardubický kraj</b>	<b>Chrudim</b>	<b>MPZ</b>
	Letohrad	MPZ
	Bystré	MPZ
	Jablonné nad Orlicí	MPZ
<b>Plzeňský kraj</b>	<b>Klatovy</b>	<b>MPZ</b>
	Stříbro	MPZ
<b>Středočeský kraj</b>	<b>Kutná Hora</b>	<b>MPR</b>
	Benátky nad Jizerou	MPZ
	Rakovník	MPZ
	Mšeno	MPZ
<b>Ústecký kraj</b>	<b>Kadaň</b>	<b>MPR</b>
	Žatec	MPR+MPZ
	Litoměřice	MPR
	Česká Kamenice	MPZ
	Terezín	MPR
<b>Kraj Vysočina</b>	<b>Třebíč</b>	<b>MPZ</b>
	Telč	MPR+MPZ
	Polná	MPZ
<b>Zlínský kraj</b>	<b>Valašské Meziříčí</b>	<b>MPZ</b>
	Luhačovice	MPR
	Uherský Ostroh	MPZ

**Pořadí  
vítězů  
v soutěži  
Cena za  
nejlepší  
přípravu a  
realizaci  
Programu  
regenerace  
MPR a MPZ  
od počátku  
soutěže**

Rok	Vítěz	Nominovaní	Počet soutěžících MPR a MPZ	Cena časopisu Moderní obec
1994	Svitavy			
1995	Kadaň	Třeboň		
1996	Třeboň	Jimramov		
		Klášterec nad Ohří		
1997	Kroměříž	Budyně nad Ohří		Budyně nad Ohří
		Kutná Hora		
1998	Klášterec nad Ohří	Jindřichův Hradec		Klatovy
1999	Kutná Hora	Jindřichův Hradec		Uherské Hradiště
		Litomyšl		
2000	Litomyšl	Česká Kamenice		Šternberk
		Loket		
		Prachatice		
2001	Nový Jičín	Františkovy Lázně	34	Prachatice
		Prachatice		
2002	Prachatice	Chrudim	30	Bečov nad Teplou
		Příbor		
2003	Spálené Poříčí	Karviná	33	Frýdlant
		Nové Hrady		
2004	Františkovy Lázně	Boskovice	41	Beroun
		Česká Kamenice		
2005	Česká Kamenice	Polná	43	Jimramov
		Uherské Hradiště		
2006	Polná	Cheb	45	Městská část Praha 1
		Šternberk		
2007	Jindřichův Hradec	Šternberk	42	Chrudim
		Uherské Hradiště		
2008	Šternberk	Jilemnice	40	Cheb
		Beroun		
2009	Beroun	Jilemnice	52	Telč
		Uherské Hradiště		
2010	Znojmo	Prachatice	47	Žatec
		Polička		
2011	Uherské Hradiště	Chrudim	54	Havlíčkův Brod
		Kutná Hora		
2012	Jilemnice	Cheb	45	Prachatice
		Příbor		



**Děkuji za pozornost**

