

ZLÍNSKÝ KRAJ

Akční plán rozvoje sociálních služeb ve Zlínském kraji pro rok 2013

III. Prováděcí část Střednědobého plánu rozvoje sociálních služeb ve Zlínském kraji pro období 2012 - 2014

Odbor sociálních věcí Krajského úřadu Zlínského kraje

3.5.2012

Schváleno usnesením Zastupitelstva Zlínského kraje č. 0701/Z20/12 ze dne 13.6.2012

Obsah

ÚVOD	3
1. TVORBA AKČNÍHO PLÁNU	4
1.1. Organizační zajištění	4
1.2. Postup zpracování	6
2. FINANCOVÁNÍ SÍTĚ SOCIÁLNÍCH SLUŽEB	7
2.1. Akční plán 2013	7
2.2. Srovnání skutečnosti s plánovaným finančním výhledem	7
2.3. Aktualizace výhledu financování pro rok 2012 – 2014	8
3. SÍŤ SOCIÁLNÍCH SLUŽEB VE ZLÍNSKÉM KRAJI PRO ROK 2013	11
3.1. Systém hodnocení sociálních služeb dle parametrů sítě sociálních služeb Zlínského kraje	11
3.2. Sociální služby s předpokládanou finanční podporou pro rok 2013	16
3.3. Rozvojové záměry pro období 2013 - 2014 s předpokládanou finanční podporou	16
3.4. Rozvojové záměry pro období 2013 – 2014 bez finanční podpory z prostředků státního rozpočtu a rozpočtu Zlínského kraje	16
4. ROZVOJOVÁ OPATŘENÍ SYSTÉMOVÉHO CHARAKTERU PRO ROK 2013	17
4.1. Systémová opatření společná pro více cílových skupin	17
4.2. Opatření pro cílovou skupinu „senioři“	18
4.3. Opatření pro cílovou skupinu „osoby se zdravotním postižením“	18
4.4. Opatření pro cílovou skupinu „rodiny s dětmi“	19
4.5. Opatření pro cílovou skupinu „osoby ohrožené sociálním vyloučením“	20
ZÁVĚR	21
SEZNAM POUŽITÝCH ZKRATEK	22
SEZNAM PŘÍLOH	23

Úvod

Zákon č. 108/2006 Sb., o sociálních službách, ve znění pozdějších předpisů (dále jen „zákon“), ukládá kraji povinnost zpracovat střednědobý plán rozvoje sociálních služeb, a také sledovat a vyhodnocovat jeho plnění. V září a v prosinci roku 2011 schválilo Zastupitelstvo Zlínského kraje jednotlivé části Střednědobého plánu rozvoje sociálních služeb ve Zlínském kraji pro období 2012 – 2014 (dále také „Střednědobý plán“). Střednědobý plán v kapitole 5 obecné části upravuje, že k pravidelnému vyhodnocování, aktualizaci a konkretizaci plánu bude docházet prostřednictvím ročních akčních plánů. První akční plán (pro rok 2012) vznikl a byl schválen současně se Střednědobým plánem, a je nedílnou součástí jeho třetí – prováděcí části. Akční plán rozvoje sociálních služeb ve Zlínském kraji pro rok 2013 (dále také „akční plán“, „plán“) je tak druhým prováděcím dokumentem Střednědobého plánu rozvoje sociálních služeb ve Zlínském kraji na období 2012 – 2014 a současně jeho první aktualizací.

Akční plán vznikl ve spolupráci se zástupci obcí, poskytovatelů i uživatelů sociálních služeb a ve spolupráci s dalšími externími odborníky. Vzhledem k tomu, že byl zpracováván v prvním čtvrtletí roku 2012, tedy v době, kdy většina aktivit, plánovaných na období roku 2012, nebyla ještě ukončena, tento dokument neobsahuje vyhodnocení plánu předešlého.

Dokument je strukturován do čtyř kapitol a jeho nedílnou součástí jsou tři přílohy. První kapitola uvádí organizační zajištění a postup zpracování akčního plánu. Druhá kapitola se zabývá financováním sítě sociálních služeb a obsahuje aktualizovaný finanční výhled na období 2012 - 2014. Třetí kapitola (spolu s přílohami dokumentu) pojednává o síti sociálních služeb z hlediska její struktury a obsahu, vč. způsobu hodnocení a zařazování sociálních služeb do sítě (pro účely tohoto akčního plánu byla síť sociálních služeb vyhodnocena a aktualizována na základě zcela nového, pilotně ověřovaného systému hodnocení sociálních služeb dle parametrů sítě sociálních služeb ve Zlínském kraji). Čtvrtá kapitola obsahuje přehled rozvojových opatření systémového charakteru, u nichž se předpokládá začátek realizace v průběhu roku 2013.

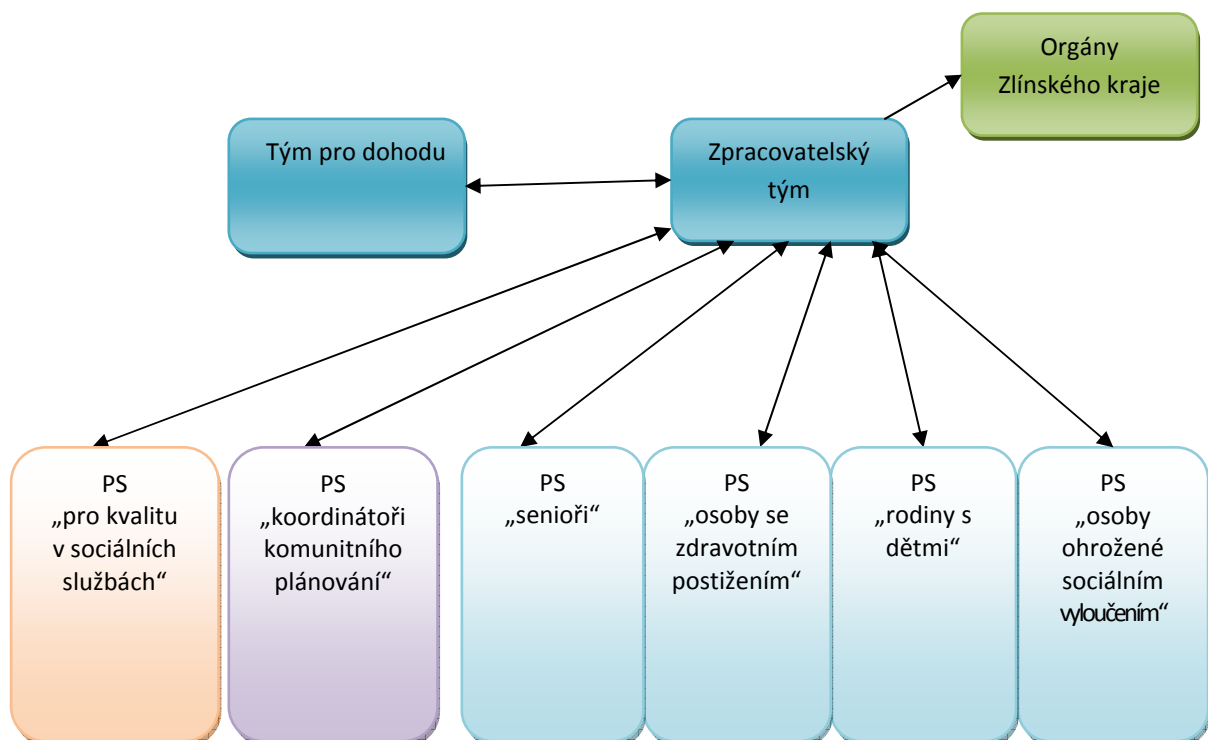
1. Tvorba akčního plánu

Tvorba akčního plánu pro rok 2013 vychází ze Střednědobého plánu rozvoje sociálních služeb ve Zlínském kraji pro období 2012 – 2014 (viz kapitola 5 obecné části) a je v souladu s jeho schválenou strategií. Akční plán vznikl ve spolupráci se zástupci obcí, poskytovatelů a uživatelů sociálních služeb, a také ve spolupráci s dalšími externími odborníky, kteří byli zapojeni v rámci jednotlivých subjektů organizační struktury. Tato kapitola obsahuje informace o organizačním zajištění plánu, uvádí hlavní úkoly jednotlivých subjektů a shrnuje postup při vytváření dokumentu.

1.1. Organizační zajištění

Pro účely akčního plánu došlo oproti předchozímu plánu k modifikaci organizační struktury. Byl zrušen Užší tým jako samostatný subjekt a jeho roli převzal Zpracovatelský tým. V průběhu zpracování plánu, konkrétně při nastavování parametrů sítě sociálních služeb, se ukázalo jako potřebné, aby vznikla nová pracovní skupina, složená z odborníků na problematiku kvality v sociálních službách. Organizační strukturu tak aktuálně tvoří celkem šest pracovních skupin (čtyři skupiny zaměřené na problematiku cílových skupin, skupina koordinátorů komunitního plánování, skupina pro kvalitu), dále Zpracovatelský tým, Tým pro dohodu a orgány Zlínského kraje. S výjimkou uvedeného převzetí role Užšího týmu Zpracovatelským, zůstaly kompetence a složení jednotlivých subjektů nezměněny, došlo pouze k několika personálním změnám. Následující obrázek znázorňuje spolupráci jednotlivých subjektů v rámci aktuální organizační struktury.

Obrázek č. 1: Schéma spolupráce zainteresovaných subjektů v rámci procesu implementace střednědobého plánu, resp. tvorby akčního plánu rozvoje sociálních služeb pro rok 2013



Úkolem pracovních skupin zaměřených na problematiku cílových skupin bylo:

- navrhnout ukazatele, jejich hodnoty a váhy pro nastavení systému hodnocení dle parametrů sítě sociálních služeb ve Zlínském kraji,
- projednání nových projektových záměrů na období 2013 – 2014 určených do přílohy č. 3 „Sociální služby zařazené do Kategorie C pro období 2013 – 2014 – rozvojové záměry bez nároku na finanční podporu z prostředků státního rozpočtu a rozpočtu Zlínského kraje,
- projednání specifik služeb, které v hodnocení podle systému parametrů sítě sociálních služeb nedosáhly stanoveného počtu bodů.

Úkolem pracovní skupiny složené z koordinátorů komunitního plánování bylo:

- vyjádření se k novým projektovým záměrům na období 2013 – 2014 za jednotlivá ORP, určeným do přílohy č. 3 Střednědobého plánu „Sociální služby zařazené do Kategorie C pro období 2013 – 2014 – rozvojové záměry bez nároku na finanční podporu z prostředků státního rozpočtu a rozpočtu Zlínského kraje“,
- vyjádření se ke specifikám služeb v rámci jednotlivých ORP, které v hodnocení podle systému parametrů sítě sociálních služeb nedosáhly stanoveného počtu bodů.

Úkolem pracovní skupiny pro kvalitu v sociálních službách bylo:

- návrh ukazatelů pro nastavování parametru zohledňujícího kvalitu v sociálních službách.

Úkolem Zpracovatelského týmu bylo:

- stanovení strategie zpracovávání akčního plánu,
- nastavení systému hodnocení služeb dle parametrů sítě sociálních služeb Zlínského kraje,
- příprava podkladů pro jednání pracovních skupin a Týmu pro dohodu a zpracování výstupů,
- seznámení poskytovatelů a zástupců obcí s rozšířenou působností s nastaveným systémem hodnocení dle parametrů a se způsobem zařazování stávajících služeb do podporované sítě,
- vyhodnocení sítě sociálních služeb dle parametrů,
- sběr a projednání specifik služeb od poskytovatelů, jejichž služby nedosáhly v bodovém hodnocení stanoveného počtu bodů,
- sběr a projednání projektových záměrů,
- zpracování vlastního dokumentu – akčního plánu,
- zajištění veřejného připomínkování,
- příprava materiálu k projednání v orgánech kraje.

Úkolem Týmu pro dohodu bylo:

- projednání výstupů pracovních skupin a Zpracovatelského týmu,
- odsouhlasení podporované sítě sociálních služeb pro rok 2013 - kategorie A (příloha č. 1),
- odsouhlasení zařazení nových projektových záměrů do přílohy č. 3 Střednědobého plánu „Sociální služby zařazené do Kategorie C pro období 2013 – 2014 - rozvojové záměry bez nároku na podporu z prostředků státního rozpočtu a rozpočtu Zlínského kraje“,
- vypořádání připomínek z veřejného připomínkování.

1.2. Postup zpracování

Práce na akčním plánu probíhala **v následujících fázích**: přípravná, analytická, strategická, zpracovatelská, připomínkovácí, schvalovací a informační.

V rámci **přípravné fáze** byl vytvořen časový harmonogram práce, byla nastavena organizační struktura a bylo zajištěno její personální obsazení.

Analytická fáze zahrnovala zejména sběr, zpracování a vyhodnocení dat o stávajících sociálních službách na území kraje, vč. dat ekonomických, a to pro účely vymezení podporované sítě sociálních služeb pro rok 2013. Sběr dat proběhl prostřednictvím aplikace KISSOS¹. Pro vyhodnocení stávající sítě byla využita data za rok 2011 (skutečnost), u nově vzniklých služeb se vycházelo z předpokladu na rok 2012. V rámci vyhodnocení byl pilotně aplikován systém hodnocení sociálních služeb dle tzv. parametrů sítě sociálních služeb Zlínského kraje, na jehož vytvoření se podílely všechny pracovní skupiny a Zpracovatelský tým (k systému hodnocení blíže viz kapitola 3). Se systémem hodnocení byli poskytovatelé sociálních služeb a zástupci obcí s rozšířenou působností seznámeni v rámci pravidelného setkání poskytovatelů sociálních služeb ve Zlínském kraji, které organizuje Odbor sociálních věcí KÚ. Služby, které v hodnocení nedosáhly stanoveného počtu bodů, byly vyzvány ke zdůvodnění případných specifik, která mohla mít vliv na výsledek hodnocení. Zasláná specifika pak byla pracovními skupinami, Zpracovatelským týmem a Týmem pro dohodu individuálně posuzována a vyhodnocena. Příslušným poskytovatelům byla následně elektronicky odeslána zpětná vazba. Kromě sběru dat o stávajících sociálních službách, byl proveden rovněž sběr projektových záměrů k (ne)zařazení do přílohy č. 3 Střednědobého plánu „Sociální služby zařazené do Kategorie C pro období 2013 – 2014 - rozvojové záměry bez nároku na podporu z prostředků státního rozpočtu a rozpočtu Zlínského kraje“. Po projednání a vyhodnocení projektových záměrů v pracovních skupinách, ve Zpracovatelském týmu a v Týmu pro dohodu, byli jednotliví předkladatelé záměrů elektronicky vyrozuměni o výsledku projednání.

V rámci **strategické fáze** byla na základě vyhodnocení stávajících služeb a projektových záměrů vytvořena síť sociálních služeb pro rok 2013. Dále bylo vytvořeno finanční ocenění jednotlivých opatření plánu na rok 2013 a nastaven aktuální finanční výhled na období 2012 – 2014.

Zpracovatelská fáze spočívala především ve zpracování výstupů z jednání pracovních skupin a Týmu pro dohodu do podoby dokumentu. V **připomínkovácí fázi** byl návrh dokumentu zveřejněn na webu Zlínského kraje k veřejnému připomínkování. Informace o zveřejnění byla rozeslána elektronicky jak zúčastněným subjektům v procesu tvorby akčního plánu, tak poskytovatelům sociálních služeb ve Zlínském kraji i obcím, dále také členům Komise Rady Zlínského kraje pro zdravotně postižené a členům Výboru sociálního Zastupitelstva Zlínského kraje.

Po vypořádání připomínek Týmem pro dohodu, byl dokument v rámci **schvalovací fáze** předložen k projednání Radě Zlínského kraje a Výboru sociálnímu Zastupitelstva Zlínského kraje. Následně byl předložen ke schválení Zastupitelstvu Zlínského kraje. V **informační fázi** byl akční plán zveřejněn na webu Zlínského kraje, a to včetně vypořádání připomínek z veřejného připomínkování.

¹ Krajský informační systém sociálních služeb, dostupný na www.kissos.cz.

2. Financování sítě sociálních služeb

2.1. Akční plán 2013

Předpokládané náklady na sociální služby v roce 2013 a struktura jednotlivých zdrojů financování v roce 2013 byla stanovena v kontextu celkového střednědobého výhledu financování sociálních služeb v letech 2012 – 2014.

Vzhledem k tomu, že ve Střednědobém plánu (obecné části) byla zvolena základnou pro stanovení nákladů v roce 2012, resp. v dalším plánovacím období, předpokládaná výše nákladů v roce 2011 (obecná část Střednědobého plánu byla schvalována Zastupitelstvem Zlínského kraje v září 2011), je nutno nyní aktualizovat nastavené hodnoty podle údajů získaných prostřednictvím webové aplikace KISSOS po ukončení roku 2011, a to pro celé tříleté plánovací období.

2.2. Srovnání skutečnosti s plánovaným finančním výhledem

Ve Střednědobém plánu bylo předpokládáno, že náklady v roce 2011 vzrostou meziročně od roku 2010 o 3 %.

Ve skutečnosti (dle dat získaných z KISSOS k 1. 3. 2012) byl meziroční nárůst nákladů nižší, a to pouze o 1,51 %. Jejich celková výše v roce 2011 tak činila 1 690 716 tisíc Kč. Výše nákladů odrážela především množství finančních zdrojů, které se podařilo na sociální služby v roce 2011 získat.

Výše zdrojů byla ovlivněna zejména značným propadem dotace ze státního rozpočtu (kapitoly MPSV). V roce 2011 byla sociálním službám ve Zlínském kraji poskytnuta ze státního rozpočtu dotace nižší o 32 958 tisíc Kč.

Další zdroje, které se podařilo poskytovatelům sociálních služeb v roce 2011 oproti roku 2010 navýšit, sloužily především k pokrytí uvedeného propadu dotace ze státního rozpočtu a po pokrytí této ztráty umožňovaly navýšení celkových nákladů o již zmíněných 1,51 %, což v souhrnu nepokrylo ani skutečnou výši inflace, která v roce 2011 činila 1,9 %.

I přesto, že náklady v roce 2011 vzrostly oproti předpokladu uvedenému ve Střednědobém plánu v menší míře, tak procentuální podíl jednotlivých zdrojů financování na celkových nákladech se téměř nezměnil a odpovídal předpokladu nastavenému ve výhledu financování sociálních služeb ve Zlínském kraji na období 2012 – 2014 (změny se pohybovaly v rozmezí snížení či zvýšení o cca 1 %).

Sociální služby ve Zlínském kraji vykazaly v roce 2011 záporný výsledek hospodaření ve výši 7 427 tisíc Kč.

Konkrétní výše nákladů a jednotlivých zdrojů financování v roce 2011 je uvedena v tabulce č. 1.

2.3. Aktualizace výhledu financování pro rok 2012 – 2014

Náklady

2012

Předpokládaná výše nákladů v roce 2012 byla nastavena na základě skutečnosti v roce 2011, snižené o náklady připadající na zrušené sociální služby (zejm. chráněná bydlení převedená z bývalých domovů – penzionů pro důchodce) a stávající sociální služby, které nebyly do akčního plánu 2012 zařazeny. Po tomto odečtu byla zbývající část nákladů roku 2011 v souladu se stanovenou strategií navýšena o 3 % (zejména inflace, nové služby zařazené již v akčním plánu 2012 do stávající sítě). Po těchto úpravách činí v souhrnu meziroční nárůst nákladů 0,14 % (2012 / 2011).

Náklady na zrušené a nezařazené sociální služby činily v souhrnu cca 48 mil. Kč. S tímto objemem nákladů je kalkulováno jako s rezervou, v jejíž výši bude možno zahrnout do sítě sociálních služeb a následně financovat část sociálních služeb, které jsou uvedeny v kategorii B – rozvojové záměry pro období 2013 – 2014.

2013

Meziroční změna nákladů 2013 / 2012 - činí 4 % (zejména inflace, rozvoj), což je o 1 % více, než činil původní předpoklad. Důvodem navýšení je očekávané zapojení poloviny výše uvedené rezervy nákladů ze zrušených a nezařazených služeb v souvislosti s realizací části rozvojových záměrů uvedených v kategorii B.

2014

Výše nákladů pro rok 2014 byla nastavena stejným způsobem jako pro rok 2013, jelikož je předpokládána realizace zbylé části rozvojových záměrů uvedených v kategorii B, a tím pádem bude zapojena i druhá polovina výše uvedené „rezervy nákladů“ ze zrušených a nezařazených služeb.

Je nutno uvést, že zvýšený meziroční nárůst v letech 2013 a 2014 nebude mít v konečném důsledku vliv na nárůst celkových nákladů na sociální služby v roce 2014, jelikož původní finanční výhled Střednědobého plánu nepočítal se zrušením některých služeb, ale bylo kalkulováno s náklady na všechny sociální služby z roku 2011 navýšenými o 3 %.

Na základě provedených aktualizací je předpokládáno, že náklady na sociální služby ve Zlínském kraji budou na konci roku 2014 nižší o 20 672 tisíc Kč (1 %), než činil původní kvalifikovaný odhad uvedený ve Střednědobém plánu – obecné části.

Zdroje financování

Zdroje financování bylo nutno v rámci finančního výhledu upravit nejen na základě předpokládané změny vývoje nákladů v jednotlivých letech popsané výše, ale také na základě skutečnosti roku 2011

a předpokládané realizace individuálního projektu², v rámci kterého budou financovány vybrané typy služeb sociální prevence.

Dále byly aktualizovány hodnoty u dotace MPSV v roce 2012, a to podle aktuálních dat získaných k 31. 3. 2012.

I přes tyto změny byl původně nastavený procentuální podíl jednotlivých zdrojů na celkových nákladech financování v daných letech nastavený ve Střednědobém plánu – obecné části v zásadě nezměněn (změny se pohybovaly v rozmezí snížení či zvýšení o cca 1 %).

MPSV – pro rok 2012 je výše zdroje nastavena podle skutečnosti k 31. 3. 2012. Tuto hodnotu je nutno ale navýšit o částku ve výši 89 472 tisíc Kč, což jsou předpokládané chybějící zdroje v roce 2012.

V dalších letech je výše tohoto zdroje nastavena v kombinaci s individuálním projektem tak, aby procentuální podíl těchto dvou zdrojů na celkových nákladech činil alespoň 32 %, a to podle předpokladu nastaveného ve Střednědobém plánu.

Zlínský kraj (bez IP) – pro rok 2012 byly hodnoty upraveny dle schváleného rozpočtu ZK na rok 2012 k 31. 3. 2012 a hodnoty pro rok 2013 – 2014 dle Úpravy č. 1 Rozpočtového výhledu Zlínského kraje na roky 2012 - 2015. I po těchto aktualizacích odpovídá procentuální podíl podpory z rozpočtu ZK na celkových nákladech nastavenému předpokladu, v roce 2012 činí 3 % (navýšení díky zapojení úspory z roku 2011) a v dalších letech 2 %.

Individuální projekt – v roce 2012 je hodnota aktualizována dle předpokladu poskytovatelů a jedná se o částku, která bude vyplacena ještě v rámci stávajícího individuálního projektu³. Na základě dalšího vývoje situace lze předpokládat, že v roce 2013 a 2014 bude zahájena realizace dalšího individuálního projektu zaměřeného na zajištění služeb sociální prevence, i když ve značně nižším objemu, než tomu bylo v letech 2009 – 2012. Je plánováno, že v roce 2013 a 2014 budou podpořeny vybrané typy služeb sociální prevence z tohoto zdroje každoročně ve výši cca 45 000 tisíc Kč, což představuje cca 2 - 3 % podíl na financování celkových nákladů.

Obce – zrušené a nezařazené služby budou mít za následek snížení podpory z tohoto zdroje v roce 2012 oproti roku 2011, a to i přesto, že u zbývajících sociálních služeb je předpokládán 3 % nárůst nákladů (inlace, rozvoj). V dalších letech je předpokládán meziroční nárůst ve výši 4 %, který odpovídá předpokládanému vývoji nákladů. Procentuální podíl dotace je zachován dle původního předpokladu a činí 4 % z celkového objemu předpokládaných nákladů.

Uživatelé – i u tohoto zdroje se projeví v roce 2012 zrušené a nezařazené služby, které by měly v souhrnu způsobit oproti roku 2011 nepatrný pokles úhrad od uživatelů, a to i přesto, že u zbývajících sociálních služeb je předpokládán 3 % nárůst (původně plánovaný předpoklad meziročního nárůstu tohoto zdroje ve výši 4 % byl snížen na 3 % z důvodu vývoje skutečnosti v roce 2011, což mělo za následek snížení procentuálního podílu tohoto zdroje na celkových nákladech o 1 – 2 %, než bylo nastaveno ve Střednědobém plánu a jeho výše bude odpovídat skutečnosti roku 2010 a 2011 a činit

² Oproti původním předpokladům při zpracovávání finančního výhledu došlo ke změnám podmínek pro individuální projekty krajů zaměřené na zajištění služeb sociální prevence. Projekty budou moci být realizovány v nižším finančním objemu a kratší dobu.

³ Individuální projekt Poskytování služeb sociální prevence ve Zlínském kraji (zdroj financování vybraných sociálních služeb sociální prevence, doba realizace projektu 04/2009 – 09/2012).

51 %). V dalších letech je předpokládán meziroční nárůst ve výši 4 %, který by měl zohlednit realizaci rozvojových opatření.

Fondy zdravotních pojišťoven – i přesto, že skutečný meziroční nárůst úhrad z fondů zdravotních pojišťoven 2011 / 2010 byl vyšší než původní předpoklad (nárůst o 19 %), je zachován v roce 2012 (po odečtu úhrad z fondů zdravotních pojišťoven za zrušené či nezařazené služby) původní předpoklad meziročního nárůstu ve výši 3 %, přičemž ale díky skutečnosti roku 2011 dochází k navýšení procentuálního podílu tohoto zdroje na celkových nákladech o 1 %, tzn. na 5 %. Důvodem zachování původního předpokládaného meziročního nárůstu ve výši 3 % je skutečnost, že poskytovatelé sociálních služeb signalizují v průběhu roku 2012 vzrůstající problémy s proplácením zdravotních výkonů ze strany zdravotních pojišťoven.

V dalších letech je předpokládán meziroční nárůst ve výši 4 %, který by měl zohlednit realizaci rozvojových opatření, přičemž procentuální podíl tohoto zdroje na celkových nákladech zůstává zachován a činí 5 %.

Ostatní zdroje – zde je obdobná situace jako u fondů zdravotních pojišťoven. I přes skutečný meziroční nárůst 2011 / 2010 ve výši 12 % je zachován po odečtu těchto zdrojů za zrušené či nezařazené služby v roce 2012 původní předpoklad meziročního nárůstu ve výši 1 %. Důvodem je pokračující ekonomická situace a nelze počítat s tím, že tyto zdroje by významně posilovaly. Díky vývoji tohoto ukazatele v roce 2011 dochází taktéž k navýšení procentuálního podílu tohoto zdroje na celkových nákladech o 1 %.

V dalších letech je předpokládán meziroční nárůst ve výši 2 %, který by měl zohlednit realizaci rozvojových opatření, přičemž procentuální podíl tohoto zdroje na celkových nákladech zůstává zachován a činí 5 %.

Tabulka č. 1: Aktualizovaný výhled financování sociálních služeb ve Zlínském kraji na období 2012 – 2014 (v tis. Kč) a procentuální podíl jednotlivých zdrojů financování na celkových nákladech

Zdroje financování	Skutečnost				Předpoklad					
	2010	%	2011	%	2012	%	2013	%	2014	%
MPSV	479 749	29	446 791	26	440 310	26	537 844	30	567 223	31
Zlínský kraj bez IP	13 630	1	13 027	1	45 645	3	38 070	2	38 070	2
Individuální projekt	103 437	6	113 230	7	16 273	1	45 000	3	45 000	2
Obec	63 752	4	65 338	4	64 913	4	67 509	4	70 209	4
Uživatelé	854 254	51	874 719	51	867 619	51	904 927	51	944 020	51
FZP	74 545	4	88 997	5	90 397	5	94 013	5	97 774	5
Ostatní zdroje	72 305	4	81 187	5	78 372	5	79 940	5	81 538	5
Chybějící zdroje / ztráta	3 853	1	7 427	1	89 472	5	0	0	0	0
Zdroje celkem	1 661 672	x	1 683 289	x	1 693 001	x	1 767 303	x	1 843 834	x
Náklady celkem	1 665 525	100	1 690 716	100	1 693 001	100	1 767 303	100	1 843 834	100
Meziroční změna nákladů	x	x	1,51 %	x	0,14 %	x	4 %	x	4 %	x

Zdroj: KISSOS, vlastní výpočty

3. Síť sociálních služeb ve Zlínském kraji pro rok 2013

Vymezení sítě sociálních služeb představuje jednu z nejdůležitějších částí tohoto dokumentu, neboť vymezuje služby, které byly vyhodnoceny jako efektivní a potřebné, příp. služby, které je třeba na území kraje rozvíjet.

Síť sociálních služeb ve Zlínském kraji byla pro účely akčního plánu vyhodnocena a aktualizována. Konkrétně je vymezena přílohami č. 1 – 3 tohoto dokumentu. Přílohy odrážejí strukturu sítě, která je tvořena následujícími kategoriemi:

- kategorie A - sociální služby, u nichž se předpokládá finanční podpora z prostředků státního rozpočtu, případně rozpočtu Zlínského kraje pro rok 2013 (viz příloha č. 1),
- kategorie B - rozvojové záměry pro období 2013 – 2014 s předpokládanou finanční podporou z prostředků státního rozpočtu, případně rozpočtu Zlínského kraje (viz příloha č. 2),

Jako tzv. zásobník záměrů je pojímána následující kategorie služeb, která stojí na pomezí mezi službami, které jsou zařazeny v síti sociálních služeb a službami, které v síti zařazeny nejsou:

- kategorie C - rozvojové záměry pro období 2013 – 2014 bez finanční podpory z prostředků státního rozpočtu a rozpočtu Zlínského kraje (viz příloha č. 3).

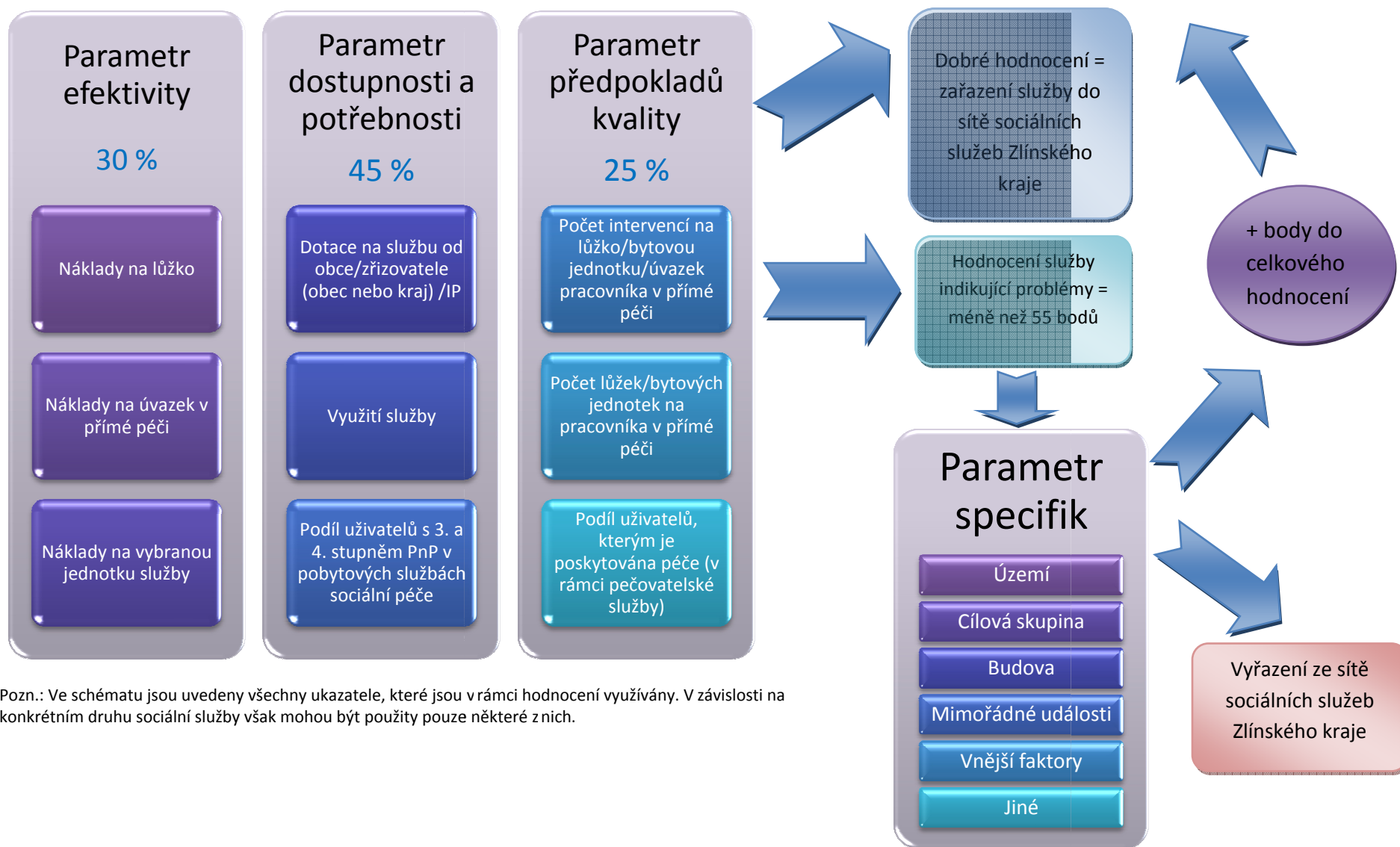
Služby nezařazené do sítě sociálních služeb (zejména na základě výsledků hodnocení, nebo z důvodu, že o zařazení do sítě nežádaly) tvoří kategorii D, která není v plánu jmenovitě uvedena.

Tato kapitola nejprve představuje nově zaváděný, a na akčním plánu pro rok 2013 pilotně ověřovaný systém, který byl vytvořen pro účely vyhodnocování stávající sítě sociálních služeb ve Zlínském kraji a jejího modelování. Následně se kapitola věnuje jednotlivým kategoriím sítě sociálních služeb pro rok 2013, stručně je popisuje a uvádí zejména to, v čem spočívala jejich aktualizace a k jakým změnám zde došlo ve srovnání s akčním plánem pro rok 2012.

3.1. Systém hodnocení sociálních služeb dle parametrů sítě sociálních služeb Zlínského kraje

Jednou z priorit, definovaných Střednědobým plánem (viz návrhová část, podkapitola 8.2, priorita 1.4.), je vytvoření systému návaznosti a dostupnosti jednotlivých sociálních služeb na základě stanovených kritérií a podpora stávajících sociálních služeb, které byly podle těchto kritérií vyhodnoceny jako vhodné k podpoře. K naplnění této priority byla stanovena dvě opatření. Jedním z nich je vytvoření systému parametrů sítě sociálních služeb ve Zlínském kraji a promítnutí jeho výstupů do střednědobého plánu. Systém parametrů byl v rámci tvorby akčního plánu nastaven a stal se součástí poprvé aplikovaného systému hodnocení sociálních služeb v kraji a hlavním východiskem pro modelování sítě sociálních služeb. Na nastavení systému hodnocení se podílely pracovní skupiny, Zpracovatelský tým, a také pracovníci Univerzity Tomáše Bati ve Zlíně.

Obr. č. 2: Schéma hodnocení služeb dle parametrů sítě sociálních služeb Zlínského kraje

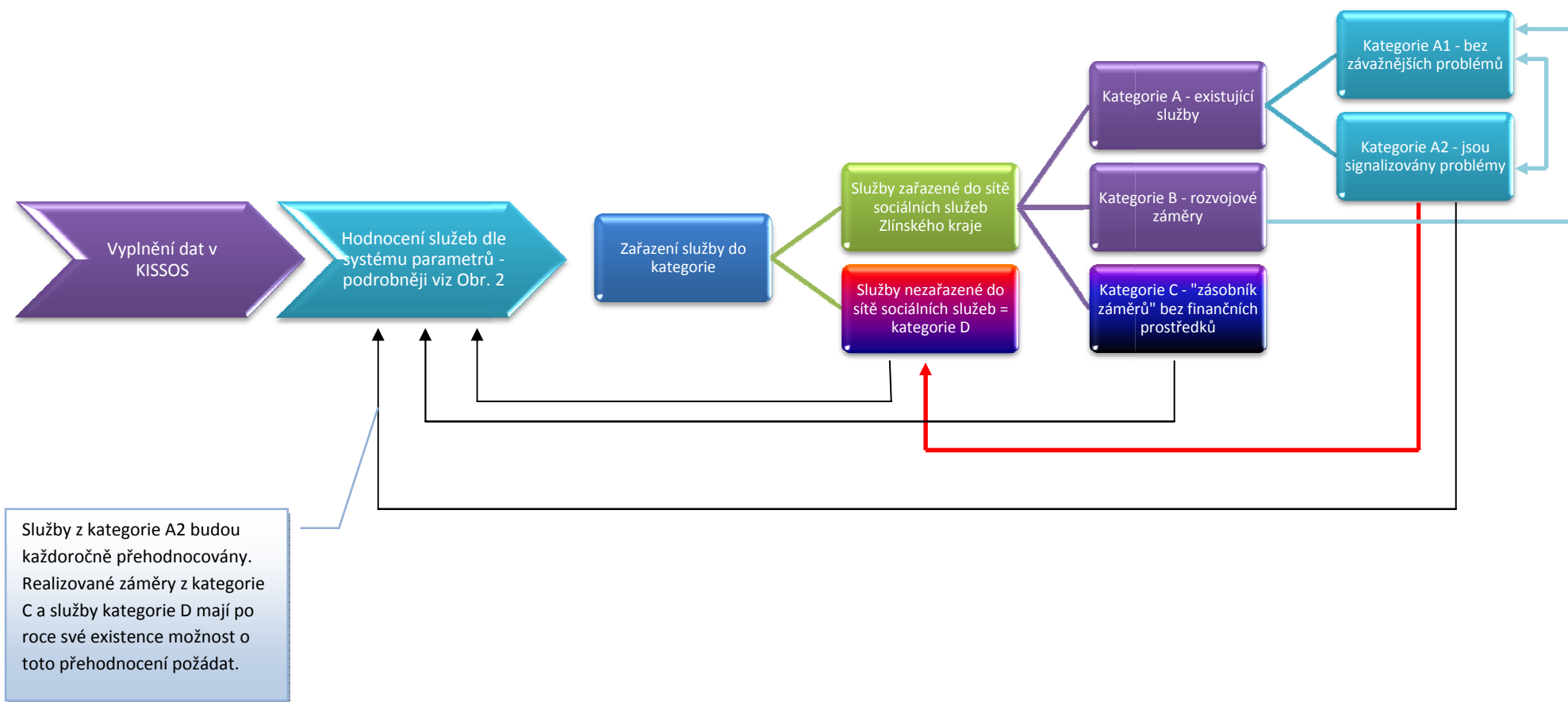


Pozn.: Ve schématu jsou uvedeny všechny ukazatele, které jsou v rámci hodnocení využívány. V závislosti na konkrétním druhu sociální služby však mohou být použity pouze některé z nich.

Parametry sítě sociálních služeb ve Zlínském kraji a jejich využití při hodnocení poskytovaných služeb, vč. dopadu hodnocení s ohledem na (ne)zařazení do podporované sítě, ilustruje obrázek č. 2. Z něj vyplývá, že k hodnocení byly nastaveny tři základní parametry, které zohledňují efektivitu, dostupnost potřebnost a předpoklad kvality poskytovaných sociálních služeb. Každý parametr má svoji váhu, která při součtu dává 100 %. Parametry jsou blíže specifikovány několika ukazateli, které jsou individuálně nastaveny pro každý typ sociální služby. Dosáhne-li služba v rámci uvedených tří parametrů alespoň 55 bodů, je automaticky zařazena do podporované sítě sociálních služeb – kategorie A. Nedosáhne-li služba stanoveného počtu bodů, je poskytovatel služby vyzván ke zdůvodnění případných specifik, která mohla mít vliv na nižší bodové hodnocení. Pro tento účel je nastaven tzv. parametr specifik. Je-li odůvodnění specifik relevantní (což vyhodnocují pracovní skupiny, Zpracovatelský tým a Tým pro dohodu), může služba v rámci tohoto parametru získat tzv. „plusové body“, které ji mohou posunout k zařazení do sítě – do kategorie A2. V opačném případě je služba z podporované sítě vyřazena. Vyřazení však neznamená zánik služby z hlediska registrace.

Proces zařazování služeb do sítě sociálních služeb Zlínského kraje v rámci akčních plánů rozvoje sociálních služeb, znázorňuje schéma, uvedené v obrázku č. 3. Základním předpokladem pro případné zařazení sociální služby do podporované sítě je vyplnění dat v aplikaci KISSOS. Data jednotlivých služeb jsou pak vyhodnocena podle nastaveného systému parametrů. Výsledek hodnocení služby rozhoduje o (ne)zařazení služby do sítě. Služby zařazené do sítě se dále dělí do tří kategorií, které korespondují s přílohami akčního plánu. Kategorie A – existující služby, kategorie B – rozvojové záměry, kategorie C – tzv. „zásobník záměrů“ bez finanční podpory z prostředků státního rozpočtu a kraje. Podle výsledku hodnocení se kategorie A dále dělí na dvě podkategorie: A1 a A2. Podkategorie A1 zahrnuje služby, které na základě hodnocení nevykazovaly závažnější problémy, a které budou v síti zařazeny po celou dobu plánovacího období (nebudou každoročně přehodnocovány). V podkategorii A2 jsou zařazeny služby, u nichž byly při hodnocení signalizovány určité problémy. Dále jsou zde také služby, které byly do kategorie A zařazeny na základě plusových bodů, získaných v rámci parametru specifik, a kde poskytovatel činí vlastní opatření k zefektivnění, zkvalitnění, nebo k lepšímu využití služby, či její lepší dostupnosti. Služby z podkategorie A2 budou v rámci akčních plánů znovu vyhodnocovány.

Obr. č. 3: Schéma procesu zařazování služeb do sítě sociálních služeb Zlínského kraje v rámci akčních plánů rozvoje sociálních služeb



Obrázek č. 4 uvádí hranice, které byly nastaveny pro účely akčního plánu na rok 2013 pro zařazování služeb do jednotlivých kategorií.

Obr. č. 4: Hranice pro zařazování služeb do jednotlivých kategorií

0	10	20	30	40	50	60	70	80	90	100
Služba není zařazena v síti – v rámci hodnocení má možnost zdůvodnit svá specifika						A2			A1	

Celý systém hodnocení podle parametrů sítě sociálních služeb ve Zlínském kraji bude třeba v následujícím období vyhodnotit z hlediska jeho funkčnosti. Prioritou je zaměřit se na nastavení parametru potřebnosti a dostupnosti a parametru zohledňujícího kvalitu v sociálních službách. Jedním z podkladů budou také podněty a připomínky poskytovatelů sociálních služeb získané prostřednictvím zpětné vazby na pilotně nastavený systém parametrů sítě sociálních služeb ve Zlínském kraji.

3.2. Sociální služby s předpokládanou finanční podporou pro rok 2013

Viz příloha č. 1 akčního plánu. Příloha byla aktualizována na základě údajů z Centrálního registru poskytovatelů sociálních služeb MPSV a na základě výsledků hodnocení sociálních služeb dle parametrů sítě sociálních služeb Zlínského kraje (viz podkapitola 3.1.). Uvedená příloha zahrnuje sociální služby poskytované v době zpracování dokumentu, které po vyhodnocení dle nastavených parametrů spadají do kategorie A.

3.3. Rozvojové záměry pro období 2013 - 2014 s předpokládanou finanční podporou

Viz příloha č. 2 akčního plánu. Vzhledem k nedostačujícím zdrojům finančních prostředků tato kategorie služeb nebyla při zpracovávání akčního plánu rozšiřována. Příloha byla proto převzata ze Střednědobého plánu, resp. akčního plánu pro rok 2012 a došlo zde pouze k její formální úpravě a doplnění informací o tom, která opatření jsou již realizována a kterým subjektem. Tento subjekt bude minimálně po dobu jednoho kalendářního roku veden v kategorii služeb B. Po celém kalendářním roce své existence bude služba přehodnocena dle nastaveného systému parametrů. Na základě výsledků tohoto hodnocení pak může být zařazena do kategorie A, či zcela ze sítě sociálních služeb vyřazena.

3.4. Rozvojové záměry pro období 2013 – 2014 bez finanční podpory z prostředků státního rozpočtu a rozpočtu Zlínského kraje

Viz příloha č. 3 akčního plánu. Příloha byla převzata ze Střednědobého plánu, resp. akčního plánu pro rok 2012 a byla doplněna o další projektové záměry bez finanční podpory z prostředků státního rozpočtu a rozpočtu Zlínského kraje. Do uvedené kategorie byly doplněny záměry, které byly v souladu s prioritami Střednědobého plánu, které byly propracované, a které byly vyhodnoceny jako reálné pro dané období. Nově zařazené projektové záměry jsou v tabulce uvedeny zelenou barvou.

4. Rozvojová opatření systémového charakteru pro rok 2013

Rozvojová opatření, která blíže specifikují priority Zlínského kraje na plánovací období 2012 – 2014, jsou uvedena v návrhové části Střednědobého plánu. Dělí se na dvě základní skupiny: opatření specifikující systémové priority společné pro více cílových skupin a opatření specifikující tzv. věcné priority v rámci čtyř cílových skupin. Opatření v rámci věcných priorit jsou pak dvojího druhu: systémová opatření a opatření, týkající se bezprostředně sítě sociálních služeb (např. vznik nové služby, rozšíření stávající služby). Část opatření je již zahrnuta v Akčním plánu rozvoje sociálních služeb ve Zlínském kraji pro rok 2012. Předpokládá se, že část těchto opatření bude realizována i v roce 2013. Jedná se zejména o opatření dlouhodobějšího charakteru, která nebudou v roce 2012 dokončena a dále opatření, která nebudou moci být v roce 2012 naplněna.

Tato kapitola proto uvádí pouze přehled těch opatření systémového charakteru, u nichž se předpokládá začátek realizace v roce 2013. Číslování opatření a priorit koresponduje s návrhovou částí Střednědobého plánu.

4.1. Systémová opatření společná pro více cílových skupin

Priorita 1.3.	Podpora procesů plánování, zvyšování kvality a odbornosti sociálních služeb a zlepšování informovanosti o sociálních službách.
Opatření 1.3.1	Vytvoření informačního systému sociálních služeb ve Zlínském kraji.
Kategorie opatření	Neurčeno
Výstup	1 portál sociálních služeb 1 interaktivní elektronický katalog sociálních služeb v kraji
Odpovědnost	vedoucí Odboru sociálních věcí KÚZK
Předpokládané náklady (vč. zdrojů)	700 tis. Kč (rozpočet Zlínského kraje)
Opatření 1.3.5	Pravidelné aktualizace a vyhodnocování střednědobého plánu rozvoje sociálních služeb kraje.
Kategorie opatření	Neurčeno
Výstup	1 roční akční plán rozvoje sociálních služeb 2 setkání pracovních skupin podílejících se na tvorbě akčního plánu
Odpovědnost	vedoucí Odboru sociálních věcí KÚZK
Předpokládané náklady (vč. zdrojů)	180 000 Kč (rozpočet Zlínského kraje)

4.2. Opatření pro cílovou skupinu „senioři“

Priorita 2.3.	Podpora humanizace pobytových služeb pro seniory směrem ke zvyšování kvality poskytování sociálních služeb a transformace na služby lépe odpovídající potřebám uživatelů.
Opatření 2.3.3	Podpora humanizace Domova pro seniory Podlesí.
Kategorie opatření	B
Výstupy	2 nově vzniklá zařízení (max. 100 lůžek v ORP Valašské Meziříčí, max. 88 lůžek v ORP Vsetín) max. 12 lůžek v ORP Vsetín – rozšíření stávající služby max. 11 lůžek v ORP Rožnov pod Radhoštěm – rozšíření stávající služby max. 3 lůžka služby typu odlehčovací služby v ORP Rožnov pod Radhoštěm – rozšíření stávající služby
Odpovědnost	ředitel Sociálních služeb Vsetín, p. o., další poskytovatelé sociálních služeb
Předpokládané náklady (vč. zdrojů)	nepředpokládají se dodatečné provozní finanční náklady nad rámec nákladů vynakládaných v současné době na provoz Domova pro seniory Podlesí

Priorita 2.4.	Podpora aktivit směřujících k vyšší míře přijímání seniorů pobývajících v psychiatrické léčebně ze sociálních důvodů a v azylových domech do domovů pro seniory.
Opatření 2.4.1	Zajištění informovanosti ze strany psychiatrické léčebny směrem k poskytovatelům sociálních služeb.
Kategorie opatření	Neurčeno
Výstupy	1 kulatý stůl zástupců psychiatrické léčebny se zástupci poskytovatelů sociálních služeb
Odpovědnost	vedoucí Odboru sociálních věcí KÚZK
Předpokládané náklady (vč. zdrojů)	1 000 Kč (rozpočet Zlínského kraje)

4.3. Opatření pro cílovou skupinu „osoby se zdravotním postižením“

Priorita 3.3.	Podpora vzniku a rozšíření komplexu služeb pro osoby s chronickým duševním onemocněním včetně osob s poruchou autistického spektra.
Opatření 3.3.3	Zmapování počtu a potřeb osob s poruchami chování v kombinaci se zdravotním postižením významně narušujícími soužití ve skupině.
Kategorie opatření	Neurčeno
Výstupy	1 dokument mapující strukturu a počet osob s poruchami chování v pobytových sociálních službách
Odpovědnost	vedoucí Odboru sociálních věcí KÚZK
Předpokládané náklady (vč. zdrojů)	Bez finančních nároků

Priorita 3.7.	Podpora odborného sociálního poradenství poskytovaného terénní formou pro specifické podskupiny (např. osoby s poruchou autistického spektra, osoby s tělesným postižením).
Opatření 3.7.1	Zmapování profilace a možností stávajících poraden působících na území Zlínského kraje.
Kategorie opatření	Neurčeno
Výstupy	1 zpracovaný dokument
Odpovědnost	vedoucí Odboru sociálních věcí KÚZK
Předpokládané náklady (vč. zdrojů)	10 000 Kč (rozpočet Zlínského kraje)

4.4. Opatření pro cílovou skupinu „rodiny s dětmi“

Priorita 4.4.	Zvýšit dostupnost služeb intervenčního centra poskytovaných terénní formou a zmapovat potřebu zřízení pobytové formy intervenčního centra.
Opatření 4.4.1	Zmapování potřebnosti služby intervenčního centra poskytovaného pobytovou formou.
Kategorie opatření	Neurčeno
Výstupy	1 dokument mapující potřebnost služby intervenčního centra poskytovaného pobytovou formou
Odpovědnost	Ředitel Centra poradenství pro rodinné a partnerské vztahy, p. o.
Předpokládané náklady (vč. zdrojů)	Bez finančních nároků

Priorita 4.5.	Rozvoj sociálních služeb a aktivit zaměřených na podporu rodin, které mají dítě v náhradní rodinné péči.
Opatření 4.5.3	Vzdělávání zájemců z řad poskytovatelů sociálních služeb, případně dalších služeb o poskytování podpory ⁴ (včetně odlehčovací služby) rodinám, které mají dítě v náhradní rodinné péči.
Kategorie opatření	Neurčeno
Výstupy	1 vzdělávací kurz
Odpovědnost	vedoucí Odboru sociálních věcí KÚZK
Předpokládané náklady (vč. zdrojů)	Bez finančních nároků

⁴ Zejména předpokládané uzavírání dohod (novela zákona SPOD)

4.5. Opatření pro cílovou skupinu „osoby ohrožené sociálním vyloučením“

Priorita 5.3.	Podpora vzniku a rozšíření aktivit a služeb zajišťujících následnou péči pro osoby závislé na návykových látkách opouštějící léčbu nebo terapeutické komunity.
Opatření 5.3.1	Zmapování a prezentace možností stávajících služeb zajišťující následnou péči (nejen ve smyslu sociální služby).
Kategorie opatření	Neurčeno
Výstupy	1 zpracovaný dokument mapující stávající situaci v oblasti služeb následné péče
Odpovědnost	vedoucí Odboru sociálních věcí KÚZK
Předpokládané náklady (vč. zdrojů)	Bez finančních nároků

Priorita 5.4.	Podpora aktivit směřujících ke zjištění relevantních údajů o velikosti a struktuře osob ohrožených sociálním vyloučením.
Opatření 5.4.2	Provedení průzkumu o velikosti a struktuře jednotlivých podskupin cílové skupiny.
Kategorie opatření	Neurčeno
Výstupy	1 zpracovaná metodika sběru a vyhodnocení dat
Odpovědnost	vedoucí Odboru sociálních věcí KÚZK
Předpokládané náklady (vč. zdrojů)	1 mil. Kč (budou hledány externí zdroje financování, např. Operační program Lidské zdroje a zaměstnanost)

Závěr

Akční plán rozvoje sociálních služeb pro rok 2013 je druhým prováděcím dokumentem Střednědobého plánu rozvoje sociálních služeb ve Zlínském kraji pro období 2012 – 2014. Závěrem lze konstatovat, že akční plán naplnil schválenou strategii pro konkretizaci a aktualizaci Střednědobého plánu (viz kapitola 5 jeho obecné části). Síť sociálních služeb ve Zlínském kraji byla vyhodnocena podle nastavených kritérií (parametrů), tato kritéria se stala základním východiskem pro modelování sítě sociálních služeb na rok 2013. Byla také formulována opatření na následující období a byla provedena aktualizace finančního výhledu na období 2012 - 2014.

Pro realizaci stanovených opatření a pro zpracování akčního plánu na následující rok 2014, je třeba nadále rozvíjet spolupráci a komunikaci se zástupci obcí, poskytovatelů sociálních služeb, s dalšími odborníky, a také s osobami, kterým jsou sociální služby určeny. Prioritou je vyhodnocení a případné úpravy a dopracování nově nastaveného systému hodnocení sociálních služeb dle parametrů sítě sociálních služeb Zlínského kraje, který má dopad na podporovanou síť sociálních služeb pro daný rok. Cílem vzájemné spolupráce je stabilizovat a rozvíjet síť sociálních služeb ve Zlínském kraji, která bude efektivní, kvalitní, dostupná, a která bude odpovídat potřebám osob, nacházejících se v nepříznivé sociální situaci a zároveň bude reagovat na aktuální finanční situaci v oblasti sociálních služeb.

Seznam použitých zkratk

FZP – fondy zdravotních pojišťoven

IP – individuální projekt Poskytování služeb sociální prevence ve Zlínském kraji

KISSOS – Krajský informační systém sociálních služeb (aplikace)

KÚZK – Krajský úřad Zlínského kraje

MPSV – Ministerstvo práce a sociálních věcí ČR

ORP – obec s rozšířenou působností

PnP – příspěvek na péči

PS – pracovní skupina

SPOD – sociálně právní ochrana dětí

ZK – Zlínský kraj

Seznam příloh

Příloha č. 1 – Síť sociálních služeb Zlínského kraje – sociální služby zařazené do kategorie A pro rok 2013

Příloha č. 2 – Síť sociálních služeb Zlínského kraje – rozvojové záměry zařazené do kategorie B pro období 2013 – 2014

Příloha č. 3 – Rozvojové záměry zařazené do kategorie C pro období 2013 – 2014 - bez finanční podpory z prostředků státního rozpočtu a rozpočtu Zlínského kraje

AKČNÍ PLÁN ROZVOJE SOCIÁLNÍCH SLUŽEB VE ZLÍNSKÉM KRAJI PRO ROK 2013

Síť sociálních služeb Zlínského kraje - sociální služby zařazené do kategorie A pro rok 2013

POSKYTOVATEL	NÁZEV SLUŽBY	IDENTIFIKÁTOR	ORP	MAXIMÁLNÍ POČET LŮŽEK	HODNOCENÍ SLUŽBY
SOCIÁLNÍ SLUŽBY PRO SENIORY					
CENTRA DENNÍCH SLUŽEB					
Charita Zlín	Domovinka-centrum denních služeb pro seniory Charity Zlín	3219933	Zlín		A2
Oblastní charita Uherské Hradiště	Centrum denních služeb pro seniory	5553082	Uherské Hradiště		A2*
SENIOR Otrokovice	Centrum denních služeb	4607894	Otrokovice		A2
DENNÍ STACIONÁŘE					
Diakonie ČCE - středisko ve Valašském Meziříčí	Denní stacionář	3734588	Valašské Meziříčí		A1
Charita Svaté rodiny Nový Hrozenkov	Denní stacionář Slunečnice	8251985	Vsetín		A2*
Charita Vsetín	Denní stacionář pro seniory	1424535	Vsetín		A2*
Oblastní charita Bystřice pod Hostýnem	Denní stacionář pro seniory Chvalčov	4868538	Bystřice pod Hostýnem		A2
Zdislava Vsetín, o.p.s.	Denní stacionář	4198127	Vsetín		A2*
ODLEHČOVACÍ SLUŽBY - POBYTOVÉ					
Centrum pro seniory, příspěvková organizace	Odlehčovací služby	8264541	Holešov	4	A2
Diakonie ČCE - středisko Vsetín	Pobytová odlehčovací služba Ohrada	4825919	Vsetín	4	A1
Charita sv. Anežky Otrokovice	Odlehčovací služba	3807413	Otrokovice	2	A1
Charita Svaté rodiny Nový Hrozenkov	Odlehčovací služby	4157827	Vsetín	3	A2
Oblastní charita Uherské Hradiště	Odlehčovací služba Hluk	4770332	Uherské Hradiště	3	A1
Oblastní charita Uherské Hradiště	Odlehčovací služba Boršice	8514547	Uherské Hradiště	8	A1
SENIOR Otrokovice	Odlehčovací služby	3940307	Otrokovice	4	A1
SENIOR Otrokovice	Odlehčovací služby - SENIOR Otrokovice	7318632	Otrokovice	4	A1
Sociální služby Pačlavice, p.o.	Odlehčovací služby	4479554	Kroměříž	2	A2
ODLEHČOVACÍ SLUŽBY - TERÉNNÍ					
Zdislava Vsetín, o.p.s.	Terénní odlehčovací služba	4662020	Vsetín		A1
OSOBNÍ ASISTENCE					
Diakonie ČCE - středisko ve Valašském Meziříčí	Osobní asistence	6633109	Valašské Meziříčí		A2
Charita Svaté rodiny Nový Hrozenkov	Osobní asistence	9551918	Vsetín		A1
Charita Valašské Klobouky	Osobní asistence	1985731	Valašské Klobouky, Vsetín		A2*
Charita Valašské Meziříčí	Centrum osobní asistence	9517523	Rožnov pod Radhoštěm, Valašské Meziříčí		A2
Charita Vsetín	Osobní asistenční služba	6560768	Valašské Meziříčí, Vsetín		A2
Oblastní charita Bystřice pod Hostýnem	Osobní asistenční služba	2255905	Bystřice pod Hostýnem		A1
Podané ruce, o.s. - Projekt OsA	Osobní asistence	9781801	Zlínský kraj		A1

POSKYTOVATEL	NÁZEV SLUŽBY	IDENTIFIKÁTOR	ORP	MAXIMÁLNÍ POČET LŮŽEK	HODNOCENÍ SLUŽBY
DOMOVY PRO SENIORY					
Centrum pro seniory, příspěvková organizace	Centrum pro seniory	1375503	Holešov	178	A2
Česká katolická charita	Charitní domov pro řeholnice Velehrad	2127048	Uherské Hradiště	27	A2
Česká katolická charita	Domov sv. Kříže Kroměříž	9290341	Kroměříž	66	A2
Diakonie ČCE - středisko Vsetín	Domov pro seniory Vsetín Ohrada	1320592	Vsetín	32	A1
Domov pro seniory Burešov, příspěvková organizace	Domov pro seniory Burešov, příspěvková organizace	8660859	Zlín	108	A1
Domov pro seniory Koryčany	Domov pro seniory Koryčany	5508286	Kroměříž	19	A1
Domov pro seniory Loučka, příspěvková organizace	Domov pro seniory Loučka	9612398	Valašské Klobouky	115	A1
Domov pro seniory Luhačovice, příspěvková organizace	Domov pro seniory	6523437	Luhačovice	50	A2
Domov pro seniory Lukov, příspěvková organizace	Domovy pro seniory	6376307	Zlín	196	A2
Domov pro seniory Napajedla, příspěvková organizace	Domov pro seniory Napajedla, příspěvková organizace	5385508	Otrokovice	63	A1
Charita sv. Anežky Otrokovice	Domov pro seniory	4645805	Otrokovice	46	A1
Charita Svaté rodiny Nový Hrozenkov	Dům pokojného stáří	5713671	Vsetín	19	A2
Charita Valašské Meziříčí	Charitní dům pokojného stáří Valašská Bystřice	8071473	Rožnov pod Radhoštěm	16	A2
Institut Krista Velekněze	Domov pro seniory Panny Marie Královny	1898055	Valašské Meziříčí	20	A2*
Moravskoslezské sdružení Církve adventistů sedmého dne	Domov pro seniory	7633164	Zlín	19	A1
NADĚJE o.s. (pobočka Nedašov)	Dům pokojného stáří Nedašov, domov pro seniory	4961534	Valašské Klobouky	15	A2
NADĚJE o.s. (pobočka Zlín)	Dům pokojného stáří Zlín	5269505	Zlín	48	A1
Oblastní charita Uherské Hradiště	Charitní domov Hluk	2566221	Uherské Hradiště	24	A2
Oblastní charita Uherské Hradiště	Domov pokojného stáří Boršice	9608438	Uherské Hradiště	28	A1
Oblastní charita Uherský Brod	Charitní dům sv. Petra a Pavla Slavkov	1494420	Uherský Brod	12	A2
Oblastní charita Uherský Brod	Charitní dům Vlčnov	2002899	Uherský Brod	15	A1
Oblastní charita Uherský Brod	Charitní dům sv. Andělů strážných Nivnice	2694393	Uherský Brod	17	A1
SENIOR Otrokovice	Domov pro seniory - SENIOR Otrokovice	1869567	Otrokovice	66	A1
SENIOR Otrokovice	SENIOR B	3511015	Otrokovice	72	A2
Sociální služby města Kroměříže, příspěvková organizace	Domov pro seniory	5115374	Kroměříž	136	A2
Sociální služby města Kroměříže, příspěvková organizace	Domov pro seniory U Kašny	9606164	Kroměříž	80	A1
Sociální služby města Kroměříže, příspěvková organizace	Domov pro seniory Vážany	9987041	Kroměříž	120	A1
Sociální služby Pačlavice, p.o.	Domov pro seniory	5512254	Kroměříž	56	A1
Sociální služby Uherské Hradiště, příspěvková organizace	Domov pro osoby se zdravotním postižením Kunovice - Cihlářská	3560299	Uherské Hradiště	4	A1
Sociální služby Uherské Hradiště, příspěvková organizace	Domov pro seniory Buchlovice	4873208	Uherské Hradiště	170	A2*
Sociální služby Uherské Hradiště, příspěvková organizace	Domov pro seniory Uherský Ostroh	5582729	Uherské Hradiště	38	A2
Sociální služby Uherské Hradiště, příspěvková organizace	Domov pro seniory Uherské Hradiště	8332631	Uherské Hradiště	159	A2*
Sociální služby Uherské Hradiště, příspěvková organizace	Domov pro seniory Nezdenice	9125443	Uherský Brod	165	A2*
Sociální služby Vsetín, příspěvková organizace	Domov pro seniory Rožnov p. Radhoštěm	2080657	Rožnov pod Radhoštěm	204	A2*
Sociální služby Vsetín, příspěvková organizace	Domov pro seniory Podlesí	2952927	Valašské Meziříčí	209	A1
Sociální služby Vsetín, příspěvková organizace	Domov pro seniory	5934524	Vsetín	146	A2

POSKYTOVATEL	NÁZEV SLUŽBY	IDENTIFIKÁTOR	ORP	MAXIMÁLNÍ POČET LŮŽEK	HODNOCENÍ SLUŽBY
PEČOVATELSKÁ SLUŽBA					
DECENT Hulín, příspěvková organizace	Pečovatelská služba	1987287	Kroměříž		A2*
Diakonie ČCE - středisko ve Valašském Meziříčí	Pečovatelská služba	9704637	Valašské Meziříčí		A2*
Diakonie ČCE - středisko Vsetín	Domácí péče	1140411	Vsetín		A2
Domov pro seniory Koryčany	Pečovatelská služba	5832918	Kroměříž, Uherské Hradiště		A2*
Dotek o.p.s.	Pečovatelská služba	3913967	Vizovice		A2
Charita Holešov	Charitní pečovatelská služba	3052202	Holešov		A2*
Charita sv. Anežky Otrokovice	Charitní pečovatelská služba Otrokovice	6495514	Otrokovice		A2
Charita sv. Vojtěcha Slavičín	Charitní pečovatelská služba Slavičín	6102858	Luhačovice, Valašské Klobouky		A2*
Charita sv. Vojtěcha Slavičín	Charitní pečovatelská služba Štítná nad Vláří	6207429	Valašské Klobouky		A2
Charita Svaté rodiny Luhačovice	Charitní pečovatelská služba	2525222	Luhačovice		A2*
Charita Svaté rodiny Nový Hrozenkov	Charitní pečovatelská služba	1651504	Vsetín		A2*
Charita Valašské Klobouky	Charitní pečovatelská služba Brumov-Bylnice	7335813	Valašské Klobouky		A2*
Charita Valašské Klobouky	Charitní pečovatelská služba Valašské Klobouky	7684377	Valašské Klobouky, Vsetín		A2*
Charita Valašské Meziříčí	Charitní pečovatelská služba Rožnov pod Radhoštěm	1933912	Rožnov pod Radhoštěm		A2*
Charita Valašské Meziříčí	Charitní pečovatelská služba	5607581	Valašské Meziříčí		A1
Charita Vsetín	Pečovatelská služba	4540308	Valašské Meziříčí, Vsetín		A2
Charita Zlín	Charitní pečovatelská služba Zlín	4453882	Zlín		A2*
Město Chropyně	Pečovatelská služba města Chropyně	1862038	Kroměříž		A2
Město Napajedla	Pečovatelská služba Napajedla, organizační složka města	5729418	Otrokovice, Zlín		A2
Obec Babice	Pečovatelská služba Babice	8083401	Uherské Hradiště		A2*
Obec Pohořelice	Pečovatelská služba Pohořelice	1615124	Otrokovice		A2
Obec Spytihněv	Pečovatelská služba Spytihněv	5356548	Otrokovice		A2
Oblastní charita Bystřice pod Hostýnem	CHOPS - charitní pečovatelská služba	6870047	Bystřice pod Hostýnem		A2
Oblastní charita Kroměříž	Charitní pečovatelská služba	2006998	Kroměříž		A2*
Oblastní charita Uherské Hradiště	Domácí pečovatelská služba	8435916	Uherské Hradiště, Uherský Brod		A2
Oblastní charita Uherský Brod	Pečovatelská služba Horní Němčí	1806627	Uherský Brod		A2*
Oblastní charita Uherský Brod	Pečovatelská služba Bánov	3475241	Uherský Brod		A1
Oblastní charita Uherský Brod	Charitní pečovatelská služba Uherský Brod	3918445	Uherský Brod, Zlín		A2*
Oblastní charita Uherský Brod	Pečovatelská služba Korytná	4069740	Uherský Brod		A2
Oblastní charita Uherský Brod	Pečovatelská služba Strání	6347392	Uherský Brod		A2
Oblastní charita Uherský Brod	Pečovatelská služba Dolní Němčí	9716717	Uherský Brod		A2
Oblastní spolek ČČK Zlín	Agentura domácí péče	1250428	Zlín		A1
Pečovatelská služba Kroměříž, o.p.s.	Pečovatelská služba	1795888	Kroměříž, Otrokovice		A2
Pečovatelská služba o.p.s.	Pečovatelská služba	1996711	Rožnov pod Radhoštěm, Valašské Meziříčí		A2*
Senior centrum UH, příspěvková organizace	Pečovatelská služba	9405491	Uherské Hradiště		A2
SENIOR Otrokovice	Pečovatelská služba	2119454	Otrokovice		A1
Sociální služby Města Bojkovice, příspěvková organizace	Pečovatelská služba	9076518	Uherský Brod		A2
SOCIÁLNÍ SLUŽBY UHERSKÝ BROD, příspěvková organizace	Pečovatelská služba Uherský Brod	8646020	Uherský Brod		A1
Zdislava Vsetín, o.p.s.	Pečovatelská služba	4730024	Vsetín		A2*
SOCIÁLNĚ AKTIVIZAČNÍ SLUŽBY PRO SENIORY A OSOBY SE ZDRAVOTNÍM POSTIŽENÍM					
Oblastní charita Uherský Brod	Centrum seniorů Uherský Brod	2893219	Uherský Brod		A2*

POSKYTOVATEL	NÁZEV SLUŽBY	IDENTIFIKÁTOR	ORP	MAXIMÁLNÍ POČET LŮŽEK	HODNOCENÍ SLUŽBY
SOCIÁLNÍ SLUŽBY PRO OSOBY SE ZDRAVOTNÍM POSTIŽENÍM					
CENTRA DENNÍCH SLUŽEB					
Centrum služeb postiženým Zlín, obecně prospěšná společnost	Centrum sociálních služeb Ergo Zlín	8323765	Zlín		A1
Charita sv. Vojtěcha Slavičín	Denní centrum Maják Slavičín	1187474	Luhačovice		A2*
IZAP - Sdružení pro integraci zdravých a postižených dětí a mládeže "Chceme žít s vámi"	Integrované centrum Slunečnice	9731840	Zlín		A2*
Oblastní charita Uherské Hradiště	Denní centrum sv. Ludmily	1963715	Uherské Hradiště		A2
DENNÍ STACIONÁŘE					
DIAKONIE ČCE - středisko CESTA	Denní stacionář	8496098	Uherské Hradiště		A2*
Diakonie ČCE - středisko Vsetín	Denní stacionář Zahrada	3893111	Vsetín		A2
HVĚZDA - občanské sdružení	Denní stacionář s mentálním a duševním onemocněním	3253298	Zlín		A2
Charita Svaté rodiny Luhačovice	Denní stacionář Luhačovice	3349012	Luhačovice		A1
Charita Valašské Klobouky	Denní stacionář pro seniory	9612699	Valašské Klobouky		A2
NADĚJE o.s. (pobočka Otrokovice a Vsetín)	Dům Naděje Otrokovice, denní stacionář	1499287	Otrokovice		A1
NADĚJE o.s. (pobočka Otrokovice a Vsetín)	Středisko Naděje Vsetín-Rokytnice, denní stacionář	5468023	Vsetín		A2
NADĚJE o.s. (pobočka Otrokovice a Vsetín)	Středisko Naděje Vsetín - Sychrov, denní stacionář	6965352	Vsetín		A1
Občanské sdružení "ANDĚL"	Denní stacionář Anděl	2476364	Valašské Meziříčí		A2*
Oblastní charita Uherský Brod	Denní stacionář Domovinka	8320216	Uherský Brod		A2
Radost, domov pro osoby se zdravotním postižením, příspěvková organizace	Denní stacionáře	1352926	Zlín		A2
Sociální služby města Kroměříže, příspěvková organizace	DOZP - denní stacionář	6962438	Kroměříž		A2
Sociální služby Uherské Hradiště, příspěvková organizace	Domov pro osoby se zdravotním postižením Kvasice	2936750	Kroměříž		A2*
Sociální služby Uherské Hradiště, příspěvková organizace	Domov pro osoby se zdravotním postižením Javorník	4614407	Bystřice pod Hostýnem		A2
SOCIÁLNÍ SLUŽBY UHERSKÝ BROS, příspěvková organizace	Denní stacionář pro osoby s tělesným a mentálním postižením Uherský Brod	4417383	Uherský Brod		A2
DOMOVY PRO OSOBY SE ZDRAVOTNÍM POSTIŽENÍM					
Domov na Dubičku, příspěvková organizace	Domov na Dubičku, příspěvková organizace	3277845	Vizovice	47	A2*
Hrádek, domov pro osoby se zdravotním postižením, příspěvková organizace	Hrádek - domov pro osoby se ZP	5277371	Zlín	28	A1
NADĚJE o.s. (pobočka Nedašov)	Dům pokojného stáří Nedašov, domov pro osoby se zdravotním postižením	2044545	Valašské Klobouky	15	A1
NADĚJE o.s. (pobočka Otrokovice a Vsetín)	Dům Naděje Otrokovice, domov pro osoby se zdravotním postižením	1056682	Otrokovice	35	A1
Sociální služby města Kroměříže, příspěvková organizace	Domov pro osoby se zdravotním postižením	1254323	Kroměříž	140	A1
Sociální služby Pačlavice, p.o.	Domov pro osoby se zdravotním postižením	6634414	Kroměříž	22	A1
Sociální služby Uherské Hradiště, příspěvková organizace	Domov pro osoby se zdravotním postižením Kvasice	2322188	Kroměříž	26	A2
Sociální služby Uherské Hradiště, příspěvková organizace	Domov pro osoby se zdravotním postižením Uherský Brod	3212835	Uherský Brod	50	A1
Sociální služby Uherské Hradiště, příspěvková organizace	Domov pro osoby se zdravotním postižením Javorník	5001473	Bystřice pod Hostýnem	114	A1
Sociální služby Uherské Hradiště, příspěvková organizace	Domov pro osoby se zdravotním postižením Staré Město	5136643	Uherské Hradiště	64	A1
Sociální služby Uherské Hradiště, příspěvková organizace	Domov pro osoby se zdravotním postižením Velehrad - Buchlovská	7057786	Uherské Hradiště	128	A1
Sociální služby Uherské Hradiště, příspěvková organizace	Domov pro osoby se zdravotním postižením Kunovice - Cihlářská	7157277	Uherské Hradiště	76	A1
Sociální služby Uherské Hradiště, příspěvková organizace	Domov pro osoby se zdravotním postižením Medlovice	7895834	Uherské Hradiště	38	A1
Sociální služby Uherské Hradiště, příspěvková organizace	Domov pro osoby se zdravotním postižením Zborovice	7955879	Kroměříž	95	A1
Sociální služby Uherské Hradiště, příspěvková organizace	Domov pro osoby se zdravotním postižením Velehrad - Salašská	9119004	Uherské Hradiště	61	A2
Sociální služby Uherské Hradiště, příspěvková organizace	Domov pro osoby se zdravotním postižením Velehrad - Vincentinum	9147782	Uherské Hradiště	50	A2*
Sociální služby Uherské Hradiště, příspěvková organizace	Domov pro osoby se zdravotním postižením Kunovice - Na Bělince	9227617	Uherské Hradiště	61	A1
Sociální služby Vsetín, příspěvková organizace	Domov pro osoby se zdravotním postižením Zašová	5730896	Valašské Meziříčí	105	A1

POSKYTOVATEL	NÁZEV SLUŽBY	IDENTIFIKÁTOR	ORP	MAXIMÁLNÍ POČET LŮŽEK	HODNOCENÍ SLUŽBY
DOMOVY SE ZVLÁŠTNÍM REŽIMEM - PRO OSOBY S ALZHEIMEROVOU CHOROBOU A JINÝMI TYPY DEMENCÍ					
Diakonie ČCE - středisko Vsetín	Domov Jabloňová	3024085	Vsetín	20	A1
Diakonie ČCE-Hospic Citadela	Domov se zvláštním režimem Valašské Meziříčí	6637286	Valašské Meziříčí	21	A1
Domov pro seniory Burešov, příspěvková organizace	Domov se zvláštním režimem Burešov	9113211	Zlín	64	A1
Domov pro seniory Lukov, příspěvková organizace	Domovy se zvláštním režimem	7295876	Zlín	21	A2
HVĚZDA - občanské sdružení	Domov seniorů	3552661	Zlín	45	A2
NADĚJE o.s. (pobočka Nedašov)	Dům pokojného stáří Nedašov, domov se zvláštním režimem	4417297	Valašské Klobouky	22	A2
NADĚJE o.s. (pobočka Zlín)	Dům pokojného stáří Zlín	6697699	Zlín	17	A2
Oblastní charita Kroměříž	Domov se zvláštním režimem	8438012	Kroměříž	38	A1
SENIOR Otrokovice	Domov se zvláštním režimem	6696436	Otrokovice	12	A1
Sociální služby města Kroměříže, příspěvková organizace	Domov se zvláštním režimem Strom života	4644158	Kroměříž	54	A2
Sociální služby Uherské Hradiště, příspěvková organizace	Domov pro seniory Buchlovice	6289201	Uherské Hradiště	50	A1
Sociální služby Vsetín, příspěvková organizace	Domov se zvláštním režimem	8834308	Valašské Meziříčí	18	A1
DOMOVY SE ZVLÁŠTNÍM REŽIMEM - PRO OSOBY S DUŠEVNÍM ONEMOCNĚNÍM					
Dům sociálních služeb Návojná, příspěvková organizace	Dům sociálních služeb Návojná	7152788	Valašské Klobouky	70	A2*
Sociální služby Uherské Hradiště, příspěvková organizace	Domov se zvláštním režimem Kvasice	6982168	Kroměříž	69	A2
DOMOVY SE ZVLÁŠTNÍM REŽIMEM - PRO OSOBY ZÁVISLÉ NA NÁVYKOVÝCH LÁTKÁCH					
Sociální služby Vsetín, příspěvková organizace	Domov se zvláštním režimem	9637335	Vsetín	85	A2
CHRÁNĚNÉ BYDLENÍ					
Česká provincie Kongregace sester sv. Cyrila a Metoděje	Chráněné bydlení sv.Cyrila a Metoděje	9144170	Uherské Hradiště	8	A2
NADĚJE o.s. (pobočka Otrokovice a Vsetín)	Dům Naděje Otrokovice, chráněné bydlení	3675784	Otrokovice	12	A1
NADĚJE o.s. (pobočka Zlín)	Dům Naděje Zlín	1179545	Zlín	15	A1
ODBORNÉ SOCIÁLNÍ PORADENSTVÍ					
Centrum pro zdravotně postižené Zlínského kraje	Centrum pro zdravotně postižené Zlínského kraje, pracoviště Kroměříž	2002833	Bystřice pod Hostýnem, Holešov, Kroměříž		A2*
Centrum pro zdravotně postižené Zlínského kraje	Centrum pro zdravotně postižené Zlínského kraje, pracoviště Vsetín	3195442	Rožnov pod Radhoštěm, Valašské Meziříčí, Vsetín		A1
Centrum pro zdravotně postižené Zlínského kraje	Centrum pro zdravotně postižené Zlínského kraje, pracoviště Zlín	3852178	Luhačovice, Otrokovice, Valašské Klobouky, Vizovice, Zlín		A2*
Centrum pro zdravotně postižené Zlínského kraje	Centrum pro zdravotně postižené Zlínského kraje, pracoviště Uherské Hradiště	9464124	Uherské Hradiště, Uherský Brod		A1
Český klub nedoslýchavých HELP	Poradna	4206354	Uherský Brod		A2
Sjednocená organizace nevidomých a slabozrakých ČR	Sociální poradna SONS - Zlín	3884126	Luhačovice, Otrokovice, Valašské Klobouky, Vizovice, Zlín		A2
Sjednocená organizace nevidomých a slabozrakých ČR	Sociální poradna SONS - Kroměříž	7095571	Bystřice pod Hostýnem, Holešov, Kroměříž		A2*
Sjednocená organizace nevidomých a slabozrakých ČR	Sociální poradna SONS - Vsetín	8299907	Rožnov pod Radhoštěm, Valašské Meziříčí, Vsetín		A2
SNN v ČR, Poradenské centrum pro neslyšící a nedoslýchavé v Kroměříži	Odborné sociální poradenství	2817963	Kroměříž, Valašské Meziříčí		A1
Svaz neslyšících a nedoslýchavých v ČR	Poradenské centrum pro sluchově postižené	9166798	Luhačovice, Otrokovice, Valašské Klobouky, Vizovice, Zlín		A2

POSKYTOVATEL	NÁZEV SLUŽBY	IDENTIFIKÁTOR	ORP	MAXIMÁLNÍ POČET LŮŽEK	HODNOCENÍ SLUŽBY
ODLEHČOVACÍ SLUŽBY - POBYTOVÉ					
Diakonie ČCE-Hospic Citadela	Sociální složka hospicové paliativní péče	4336897	Valašské Meziříčí	36	A2
Domov Jitka, o.p.s.	Odlehčovací služba	7917426	Vsetín	1	A2
Dotek o.p.s.	Odlehčovací služby	4879046	Vizovice	16	A1
Oblastní charita Kroměříž	Odlehčovací služby	8906531	Kroměříž	4	A2
Sociální služby města Kroměříže, příspěvková organizace	Odlehčovací služba	1936483	Kroměříž	4	A2
ODLEHČOVACÍ SLUŽBY - TERÉNNÍ					
Asociace rodičů a přátel zdravotně postižených dětí v ČR, klub Auxilium, o.s.	Odlehčovací služby	5479683	Rožnov pod Radhoštěm, Valašské Meziříčí, Vsetín		A1
OSOBNÍ ASISTENCE					
Asociace rodičů a přátel zdravotně postižených dětí v ČR, klub Auxilium, o.s.	Osobní asistence u dětí/osob se ZP	9787519	Rožnov pod Radhoštěm, Valašské Meziříčí, Vsetín		A2
HANDICAP (?) Zlín	Osobní asistence "HANDICAP(?)" Zlín	6283429	Otrokovice, Zlín		A1
Charita sv. Vojtěcha Slavičín	Osobní asistence Slavičín	1712382	Luhačovice, Valašské Klobouky		A2*
NADĚJE o.s. (pobočka Otrokovice a Vsetín)	Středisko Naděje Vsetín - Rokytnice, denní stacionář	3646542	Vsetín		A1
Oblastní charita Kroměříž	Osobní asistence	1491324	Kroměříž		A2
Oblastní charita Uherské Hradiště	Centrum osobní asistence	7610554	Uherské Hradiště, Uherský Brod		A2
Podané ruce, sociální družstvo	Osobní asistence	8497585	Rožnov pod Radhoštěm, Valašské Meziříčí		A2
PODPORA SAMOSTATNÉHO BYDLENÍ					
Sociální služby města Kroměříže, příspěvková organizace	Podpora samostatného bydlení	5869488	Kroměříž		A2*
Sociální služby Vsetín, příspěvková organizace	Podpora samostatného bydlení	6051507	Valašské Meziříčí		A2*
SOCIÁLNĚ AKTIVIZAČNÍ SLUŽBY PRO SENIORY A OSOBY SE ZDRAVOTNÍM POSTIŽENÍM					
Asociace rodičů a přátel zdravotně postižených dětí v ČR, klub Auxilium, o.s.	Sociálně-aktivizační služby pro děti/osoby se ZP	7746523	Rožnov pod Radhoštěm, Valašské Meziříčí, Vsetín		A2
Sjednocená organizace nevidomých a slabozrakých ČR	SAS - SONS ČR - Vsetín	4554699	Rožnov pod Radhoštěm, Valašské Meziříčí, Vsetín		A1
Sjednocená organizace nevidomých a slabozrakých ČR	SAS - SONS ČR - Kroměříž	5516041	Bystřice pod Hostýnem, Holešov, Kroměříž		A2
Sjednocená organizace nevidomých a slabozrakých ČR	SAS - SONS ČR - Zlín	9648984	Luhačovice, Otrokovice, Valašské Klobouky, Vizovice, Zlín		A2
SNN v ČR, Poradenské centrum pro neslyšící a nedoslýchavé v Kroměříži	Aktivizační služby pro seniory a osoby se zdravotním postižením	9467918	Bystřice pod Hostýnem, Holešov, Kroměříž, Valašské Meziříčí		A2
Svaz neslyšících a nedoslýchavých v ČR, Poradenské centrum SNN v ČR Uh. Hradiště	Poradenské centrum SNN v ČR	4417316	Uherské Hradiště, Uherský Brod		A2*
Svaz tělesně postižených v České republice, o.s. okresní organizace Zlín	SAS pro seniory a osoby se ZP	9184972	Zlín		A2*
SLUŽBY NÁSLEDNÉ PÉČE					
Luisa	Klub duševního zdraví	3218747	Uherský Brod		A2*
SOCIÁLNĚ TERAPEUTICKÉ DÍLNY					
Centrum pro lidi se zdravotním postižením	Centrum pro lidi se zdravotním postižením	3086728	Valašské Meziříčí		A2
HVĚZDA - občanské sdružení	Sociálně terapeutické dílny pro klienty s mentálním postižením a duševním onemocněním	4038803	Zlín		A2
Kamarád - Sdružení rodičů a přátel zdravotně postižených dětí a mládeže	Domov Kamarád - sociálně terapeutické dílny	7986987	Rožnov pod Radhoštěm		A2
NADĚJE o.s. (pobočka Otrokovice a Vsetín)	Dům Naděje Otrokovice, sociálně terapeutická dílna	8065540	Otrokovice		A1
NADĚJE o.s. (pobočka Zlín)	Středisko Naděje Zlín	1840335	Zlín		A2
NADĚJE o.s. (pobočka Zlín)	Dům Naděje Zlín	3376388	Zlín		A2
Oblastní charita Uherský Brod	Terapeutická dílna sv. Justiny Uherský Brod	6420497	Uherský Brod		A1
Vzdělávací a komunitní centrum Integra Vsetín o.p.s.	Dílna U šikovných oveček	8229670	Vsetín		A1

POSKYTOVATEL	NÁZEV SLUŽBY	IDENTIFIKÁTOR	ORP	MAXIMÁLNÍ POČET LŮŽEK	HODNOCENÍ SLUŽBY
SOCIÁLNÍ REHABILITACE - AMBULANTNÍ					
Centrum služeb postiženým Zlín, obecně prospěšná společnost	Horizont Zlín	1965829	Zlín		A2
Centrum služeb postiženým Zlín, obecně prospěšná společnost	Horizont Kroměříž	4759751	Kroměříž		A2
Centrum služeb postiženým Zlín, obecně prospěšná společnost	Ergo Uherské Hradiště	9261314	Uherské Hradiště		A2
ELIM, křesťanská společnost pro evangelizaci a diakonii Vsetín, o.s.	Sociální rehabilitace Elim	3650855	Vsetín		A1
Charita Valašské Meziříčí	Centrum AMIKA - nová	5305863	Valašské Meziříčí		A1
Charita Vsetín	Camino Centrum sociální rehabilitace	2282282	Vsetín		A1
Iskérka-občanské sdružení	Sociální centrum denních aktivit Iskérka	9491188	Rožnov pod Radhoštěm, Valašské Meziříčí, Vsetín		A2
Oblastní charita Uherské Hradiště	Labyrint	4592268	Uherské Hradiště, terénní forma - Zlínský kraj		A1
SOCIÁLNÍ REHABILITACE - POBYTOVÁ					
Oblastní charita Kroměříž	Sociální rehabilitace Zahrada	2541897	Kroměříž	16	A1
SOCIÁLNÍ REHABILITACE - TERÉNNÍ					
Tyfloservis, o.p.s.	Sociální rehabilitace	7545861	Zlínský kraj		A1
SOCIÁLNÍ SLUŽBY POSKYTOVANÉ VE ZDRAVOTNICKÝCH ZAŘÍZENÍCH ÚSTAVNÍ PÉČE					
Diakonie ČCE-Hospic Citadela	Sociálně zdravotní lůžka	6338181	Valašské Meziříčí	21	A1
HVĚZDA - občanské sdružení	Nestátní zdravotnické zařízení - Hospic Hvězda	5217720	Zlín	14	A2
Uherskohradištská nemocnice a.s.	Sociální služby poskytované ve zdravotnických zařízeních ústavní péče	1561636	Uherské Hradiště	20	A1
TLUMOČNICKÉ SLUŽBY					
SNN v ČR, Poradenské centrum pro neslyšící a nedoslýchavé v Kroměříži	Tlumočnické služby pro sluchově postižené	8909109	Bystřice pod Hostýnem, Holešov, Kroměříž		A1
Svaz neslyšících a nedoslýchavých v ČR	Tlumočnické služby	9162075	Zlínský kraj		A1
TÝDENNÍ STACIONÁŘE					
Domov Jitka, o.p.s.	Týdenní stacionář	7134850	Vsetín	10	A2
Hrádek, domov pro osoby se zdravotním postižením, příspěvková organizace	Hrádek - týdenní stacionář	6351326	Zlín	9	A2
NADĚJE o.s. (pobočka Otrokovice a Vsetín)	Dům Naděje Otrokovice, týdenní stacionář	4925949	Otrokovice	7	A1
Radost, domov pro osoby se zdravotním postižením, příspěvková organizace	Týdenní stacionáře	6168441	Zlín	9	A2
Sociální služby Uherské Hradiště, příspěvková organizace	Domov pro osoby se zdravotním postižením Javorník	1882995	Bystřice pod Hostýnem	5	A2
Sociální služby Uherské Hradiště, příspěvková organizace	Domov pro osoby se zdravotním postižením Kvasice	4898762	Kroměříž	4	A1
Sociální služby Uherské Hradiště, příspěvková organizace	Domov pro osoby se zdravotním postižením Uherský Brod	7258824	Uherský Brod	14	A2
Sociální služby Uherské Hradiště, příspěvková organizace	Domov pro osoby se zdravotním postižením Kunovice - Na Bělince	9082764	Uherské Hradiště	2	A1

POSKYTOVATEL	NÁZEV SLUŽBY	IDENTIFIKÁTOR	ORP	MAXIMÁLNÍ POČET LŮŽEK	HODNOCENÍ SLUŽBY
SOCIÁLNÍ SLUŽBY PRO RODINY S DĚTMI					
AZYLOVÉ DOMY PRO RODINY S DĚTMI				BYTOVÉ JEDNOTKY	
Azylový dům pro ženy a matky s dětmi o.p.s.	Azylový dům pro ženy a matky s dětmi	8174297	Vsetín	6	A1
Charita sv. Anežky Otrokovice	Nový domov Otrokovice	3747876	Otrokovice	5	A1
Charita Valašské Meziříčí	Azylový dům pro matky s dětmi	3701441	Valašské Meziříčí	12	A1
Charita Zlín	Charitní domov pro matky s dětmi v tísni Zlín	2429799	Zlín	10	A1
Oblastní charita Kroměříž	Azylové domy	6048242	Kroměříž	26	A2
Oblastní charita Uherský Brod	Azylový dům pro matky s dětmi v tísni Uherský Brod	3001486	Uherský Brod	7	A2
PETRKLÍČ, o.p.s.	Azylový dům pro ženy a matky s dětmi	3073634	Uherské Hradiště	7	A2
INTERVENČNÍ CENTRA					
Centrum poradenství pro rodinné a partnerské vztahy, příspěvková organizace	Intervenční centrum	1831726	Zlínský kraj		A2*
NÍZKOPRAHOVÁ ZAŘÍZENÍ PRO DĚTI A MLÁDEŽ					
Diakonie ČCE - středisko Vsetín	RUBIKON	3257944	Vsetín		A1
Charita Valašské Meziříčí	"Zastávka"	2193113	Valašské Meziříčí		A1
Charita Vsetín	ZRNKO	1718636	Vsetín		A2
NADĚJE o.s. (pobočka Zlín)	Středisko Naděje Vizovice	1146538	Vizovice		A2
Občanské sdružení NA CESTĚ	Centrum Archa	8709161	Vsetín		A2
Občanské sdružení R - EGO	Občanské sdružení R-Ego	4474775	Luhačovice		A2
Oblastní charita Uherské Hradiště	Nízkoprahové zařízení pro děti a mládež TULIP	9753684	Uherské Hradiště		A1
Salesiánský klub mládeže Zlín	Klub dětí a mládeže - NZDM	5795884	Zlín		A1
SOCIÁLNÍ SLUŽBY UHERSKÝ BROD, příspěvková organizace	Nízkoprahové zařízení pro děti a mládež Větrník	1420997	Uherský Brod		A1
Unie Kompas	Šlíkr	3333640	Otrokovice		A2*
Unie Kompas	T klub - nízkoprahové zařízení pro děti a mládež	7983461	Zlín		A1
Vzdělávací, sociální a kulturní středisko při Nadaci Jana Pivečky, o.p.s.	Nízkoprahové zařízení KamPak?	4607883	Luhačovice, Valašské Klobouky		A1
ODBORNÉ SOCIÁLNÍ PORADENSTVÍ					
Azylový dům pro ženy a matky s dětmi o.p.s.	Vážka - centrum služeb pro rodinu	7290495	Vsetín		A2
Centrum poradenství pro rodinné a partnerské vztahy, příspěvková organizace	Centrum poradenství pro rodinné a partnerské vztahy	5261987	Kroměříž, Uherské Hradiště, Vsetín, Zlín		A2*
Občanské sdružení ONŽ - pomoc a poradenství pro ženy a dívky	Poradna pro ženy a dívky Rožnov pod Radhoštěm	3845844	Rožnov pod Radhoštěm		A2*
Rodina Svaté Zdislavy, občanské sdružení	Psychologická pomoc pěstounským rodinám	8417011	Rožnov pod Radhoštěm		A2*
STROP o. s.	Občanská poradna STROP	5026250	Zlín		A2
Unie Kompas	Logos - poradna pro děti, dospívající a jejich rodiče	9395569	Zlín		A2*
RANÁ PÉČE					
Asociace rodičů a přátel zdravotně postižených dětí v ČR, klub Auxilium, o.s.	Raná péče	1648335	Rožnov pod Radhoštěm, Valašské Meziříčí, Vsetín		A2
DIAKONIE ČCE - středisko CESTA	Raná péče	3999956	Uherské Hradiště		A2*
Federace rodičů a přátel sluchově postižených o.s.	Středisko rané péče Tamtam Olomouc	7118025	Zlínský kraj		A2*
Středisko rané péče EDUCO Zlín o.s.	Středisko rané péče EDUCO Zlín	5397990	Bystřice pod Hostýnem, Holešov, Kroměříž, Luhačovice, Otrokovice		A2*
Středisko rané péče SPRP Brno	Raná péče	4123958	Luhačovice, Uherské Hradiště, Uherský Brod, Valašské Klobouky, Zlín		A2*
Středisko rané péče SPRP Olomouc	Raná péče	4755953	Bystřice pod Hostýnem, Holešov, Kroměříž, Otrokovice, Rožnov pod Radhoštěm, Valašské Klobouky, Valašské Meziříčí, Vsetín, Zlín		A2*

POSKYTOVATEL	NÁZEV SLUŽBY	IDENTIFIKÁTOR	ORP	MAXIMÁLNÍ POČET LŮŽEK	HODNOCENÍ SLUŽBY
SOCIÁLNĚ AKTIVIZAČNÍ SLUŽBY PRO RODINY S DĚTMI					
Azylový dům pro ženy a matky s dětmi o.p.s.	Terénní asistenční služba Zlín	1675690	Zlín		A1
Azylový dům pro ženy a matky s dětmi o.p.s.	Terénní asistenční služba Holešov	4762696	Holešov		A1
Azylový dům pro ženy a matky s dětmi o.p.s.	Terénní asistenční služba Vsetín	9542194	Vsetín		A1
Diakonie ČCE - středisko Vsetín	MOZAIKA	7370148	Vsetín		A2
Fond ohrožených dětí	Sociálně aktivizační služby pro rodiny s dětmi (Pobočka FOD Kroměříž)	1331129	Bystřice pod Hostýnem, Holešov, Kroměříž		A1
Fond ohrožených dětí	Sociálně aktivizační služby pro rodiny s dětmi	3285279	Luhačovice, Otrokovice, Rožnov pod Radhoštěm, Valašské Klobouky, Valašské Meziříčí, Vizovice, Vsetín, Zlín		A2
Charita Holešov	Sociálně aktivizační služby pro rodiny s dětmi	4077969	Holešov		A2*
Charita sv. Anežky Otrokovice	Terénní služba rodinám s dětmi	9696552	Otrokovice		A1
Charita Valašské Meziříčí	SASanky	8253969	Rožnov pod Radhoštěm, Valašské Meziříčí		A1
Maltéžská pomoc	Maltéžská pomoc Uherské Hradiště	8901707	Uherské Hradiště		A1
Oblastní charita Uherské Hradiště	Centrum svaté Sary - sociálně aktivizační služba pro rodiny s dětmi	1369313	Uherské Hradiště		A2
SOCIÁLNÍ SLUŽBY UHERSKÝ BROD, příspěvková organizace	Sociálně aktivizační služby pro rodiny s dětmi	6327242	Uherský Brod		A1
SOCIÁLNÍ REHABILITACE - POBYTOVÁ					
Fond ohrožených dětí	Sociální rehabilitace (Zařízení pro děti vyžadující okamžitou pomoc Klokánek FOD)	3973132	Kroměříž	28	A1
Fond ohrožených dětí	Sociální rehabilitace (Zařízení pro děti vyžadující okamžitou pomoc Klokánek FOD)	4903406	Kroměříž	20	A1
TERÉNNÍ PROGRAMY - PRO DĚTI					
Unie Kompas	Klíč - terénní práce s dětmi a mládeží	4158057	Zlín		A2*

POSKYTOVATEL	NÁZEV SLUŽBY	IDENTIFIKÁTOR	ORP	MAXIMÁLNÍ POČET LŮŽEK	HODNOCENÍ SLUŽBY
SOCIÁLNÍ SLUŽBY PRO OSOBY OHROŽENÉ SOCIÁLNÍM VYLOUČENÍM					
AZYLOVÉ DOMY - PRO MUŽE A ŽENY BEZ PŘÍSTŘEŠÍ					
Astras, o.p.s.	Azylový dům	8868114	Kroměříž	45	A2*
ELIM, křesťanská společnost pro evangelizaci a diakonii Vsetín, o.s.	Azylový dům Elim	1870440	Vsetín	36	A1
Charita sv. Anežky Otrokovice	Azylový dům Samaritán Otrokovice	3938476	Otrokovice	37	A2
Oblastní charita Uherské Hradiště	Azylový dům sv.Vincence	2780805	Uherské Hradiště	30	A1
Oblastní charita Uherské Hradiště	Azylové bydlení Cusanus	7874565	Uherské Hradiště	21	A1
Oblastní spolek ČČK Zlín	Azylové domy	8177650	Zlín	14	A1
DOMY NA PŮL CESTY					
Občanské sdružení Pod křídly	Dům "Pod křídly" - dům na půl cesty	2278292	Zlín	16	A2
Občanské sdružení Pod křídly	Dům "Pod křídly" - dům na půl cesty	6643410	Valašské Meziříčí, Vsetín	27	A1
KONTAKTNÍ CENTRA					
AGARTA o.s.	Kontaktní centrum Klíč	3645453	Vsetín		A2
Občanské sdružení ONYX	K centrum Zlín	1420265	Zlín		A1
Oblastní charita Kroměříž	Kontaktní a poradenské centrum PLUS	8959007	Kroměříž		A1
Sdružení Podané ruce, o.s.	Kontaktní centrum Charáč	9580837	Uherské Hradiště, Uherský Brod		A1
NÍZKOPRAHOVÁ DENNÍ CENTRA					
Astras, o.p.s.	Nízkoprahové denní centrum ADAM	1967289	Kroměříž		A1
ELIM, křesťanská společnost pro evangelizaci a diakonii Vsetín, o.s.	Denní centrum Elim	3437133	Vsetín		A1
Charita Valašské Meziříčí	Denní centrum	5937705	Valašské Meziříčí		A1
Oblastní charita Uherský Brod	Krizové centrum Uherský Brod	7817571	Uherský Brod		A2
Oblastní spolek ČČK Zlín	Nízkoprahové denní centrum	9250334	Zlín		A2
NOCLEHÁRNÝ					
Astras, o.p.s.	Noclehárna	7248739	Kroměříž	4	A1
ELIM, křesťanská společnost pro evangelizaci a diakonii Vsetín, o.s.	Noclehárna Elim	3714193	Vsetín	12	A1
Charita sv. Anežky Otrokovice	Noclehárna Samaritán	2240677	Otrokovice	4	A2
Charita Valašské Meziříčí	Noclehárna	8800127	Valašské Meziříčí	20	A1
Oblastní spolek ČČK Zlín	Azylové zařízení a nízkoprahové centrum pro muže bez přístřeší	5075575	Zlín	6	A1
ODBORNÉ SOCIÁLNÍ PORADENSTVÍ					
Charita sv. Anežky Otrokovice	Dluhové poradenství Samaritán	3228586	Otrokovice, Zlín		A2*
Charita Zlín	Občanská poradna Charity Zlín	2352914	Zlín		A2*
Modrý kříž v České republice o.s.	Poradna Modrého kříže v ČR - Valašské Meziříčí	3742826	Valašské Meziříčí		A2*
Modrý kříž v České republice o.s.	Poradna Modrého kříže v ČR - Vsetín	5444788	Vsetín		A2
Občanské sdružení Pod křídly	Občanská poradna při o.s. Pod křídly	8061797	Valašské Meziříčí		A1
Oblastní charita Kroměříž	Sociální poradna	9924394	Kroměříž		A2
Oblastní charita Uherské Hradiště	Občanská poradna	4228767	Uherské Hradiště		A2*
Vzdělávací a komunitní centrum Integra Vsetín o.p.s.	Občanská poradna Vsetín	5826609	Vsetín		A1
SLUŽBY NÁSLEDNÉ PĚČE					
Modrý kříž v České republice o.s.	Poradna Modrého kříže v ČR - Vsetín	4665386	Vsetín		A2*
Modrý kříž v České republice o.s.	Poradna Modrého kříže v ČR - Valašské Meziříčí	7010831	Valašské Meziříčí		A2*
SOCIÁLNÍ REHABILITACE - AMBULANTNÍ					
Charita Valašské Meziříčí	Sociální rehabilitace Atta	3490404	Valašské Meziříčí		A2
TELEFONICKÁ KRIZOVÁ POMOC					
Statutární město Zlín	Linka SOS Zlín	5925863	Zlínský kraj		A2*

POSKYTOVATEL	NÁZEV SLUŽBY	IDENTIFIKÁTOR	ORP	MAXIMÁLNÍ POČET LŮŽEK	HODNOCENÍ SLUŽBY
TERÉNNÍ PROGRAMY - PRO OSOBY OHROŽENÉ SOCIÁLNÍM VYLOUČENÍM, OSOBY BEZ PŘÍSTŘEŠÍ					
ARGO, Společnost dobré vůle, Zlín	Terénní programy	6583408	Zlínský kraj		A2*
ELIM, křesťanská společnost pro evangelizaci a diakonii Vsetín, o.s.	Terénní práce Elim	4100973	Vsetín		A1
Charita sv. Anežky Otrokovice	Terénní program Samaritán	1553860	Holešov, Otrokovice, Zlín		A1
Charita Valašské Meziříčí	Terénní služba Domino	6155658	Rožnov pod Radhoštěm, Valašské Meziříčí		A2
Město Vsetín	Terénní sociální práce	7963388	Vsetín		A2
Oblastní spolek ČČK Zlín	Terénní programy	7284830	Zlín		A1
TERÉNNÍ PROGRAMY - PRO OSOBY ZÁVISLÉ NA NÁVYKOVÝCH LÁTKÁCH					
AGARTA o.s.	Terénní program	9914652	Rožnov pod Radhoštěm, Valašské Meziříčí, Vsetín		A1
Občanské sdružení ONYX	Streetwork Zlín	4841562	Luhačovice, Otrokovice, Valašské Klobouky, Vizovice, Zlín		A1
Oblastní charita Kroměříž	Terénní program PLUS	1587524	Bystřice pod Hostýnem, Holešov, Kroměříž		A1

Poznámky:

- Služby, které jsou poskytovány více cílovým skupinám, jsou zařazeny vždy podle převažující cílové skupiny. Do sítě sociálních služeb jsou však zahrnuty všechny cílové skupiny, jimž je služba poskytována a které jsou zaregistrovány v registru poskytovatelů sociálních služeb.
- Služby, které jsou poskytovány více formami, jsou zařazeny vždy podle převažující formy poskytování. Do sítě sociálních služeb jsou však zahrnuty všechny formy, jimiž je služba poskytována a které jsou zaregistrovány v Registru poskytovatelů sociálních služeb. Území je uvedeno také za všechny formy poskytování.
- Kapacita ambulantních a terénních služeb není pro rok 2013 akčním plánem vymezena.
- U každé služby je uvedeno také hodnocení služby, tzn. podkategorie, do níž byla služba zařazena na základě vyhodnocení dle systému tzv. Parametrů sítě sociálních služeb Zlínského kraje:

A1 = služby s nejlepším hodnocením, které dosáhly 80 - 100 bodů

A2 = služby s dobrým hodnocením, které dosáhly 55 - 79 bodů

A2* = služby, které byly do podkategorie A2 s dobrým hodnocením zařazeny na základě svých specifík

Sít' sociálních služeb Zlínského kraje - rozvojové záměry zařazené do kategorie B pro období 2013 - 2014¹

Typ sociální služby	Forma poskytování služby	Lokalita	Typ záměru	Max. kapacita ²	Náklad na jednotku kapacity	Předpokládané náklady	Předpokládaný poskytovatel ³	Komentář
SOCIÁLNÍ SLUŽBY PRO SENIORY								
Centrum denních služeb	ambulantní	ORP Rožnov pod Radhoštěm	vznik nové služby	1	347 000	347 000		
Domov pro seniory	pobytová	ORP Bystřice pod Hostýnem	vznik nové služby	74	265 000	19 610 000		
Domovy pro seniory	pobytová	ORP Vsetín	humanizace služby	100		0		Vznik služby bude podporován výhradně za podmínky náhrady kapacity humanizovaného Domova pro seniory Podlesí. Vzhledem k předpokladu náhrady stávajících kapacit se nepředpokládá navýšení provozních nákladů nad rámec finančních prostředků vynakládaných na provoz stávající služby.
Domovy pro seniory	pobytová	ORP Valašské Meziříčí	humanizace služby	100		0		Vznik služby bude podporován výhradně za podmínky náhrady kapacity humanizovaného Domova pro seniory Podlesí. Vzhledem k předpokladu náhrady stávajících kapacit se nepředpokládá navýšení provozních nákladů nad rámec finančních prostředků vynakládaných na provoz stávající služby.
Domovy pro seniory	pobytová	ORP Rožnov pod Radhoštěm	humanizace služby	11		0		Vznik nových míst ve službě - rozšíření kapacity stávající služby bude podporován výhradně za podmínky náhrady kapacity humanizovaného Domova pro seniory Podlesí. Vzhledem k předpokladu náhrady stávajících kapacit se nepředpokládá navýšení provozních nákladů nad rámec finančních prostředků vynakládaných na provoz stávající služby.
Pečovatelská služba	terénní	ORP Kroměříž - Koryčansko a Zdounecko	rozšíření míst poskytování služby	4	409 000	1 636 000		
Odlehčovací služby	pobytová	ORP Rožnov pod Radhoštěm	humanizace služby	3				Vznik nových míst ve službě - rozšíření kapacity stávající služby bude podporován výhradně za podmínky náhrady kapacity humanizovaného Domova pro seniory Podlesí. Vzhledem k předpokladu náhrady stávajících kapacit se nepředpokládá navýšení provozních nákladů nad rámec finančních prostředků vynakládaných na provoz stávající služby.
Osobní asistence	terénní	ORP Kroměříž - Morkovsko	rozšíření míst poskytování služby	2	339 000	678 000		Služba bude určena také pro cílovou skupinu osob se zdravotním postižením.
Osobní asistence	terénní	ORP Rožnov pod Radhoštěm	rozšíření míst poskytování služby	2,5	339 000	847 500		Služba bude určena také pro cílovou skupinu osob se zdravotním postižením.

Typ sociální služby	Forma poskytování služby	Lokalita	Typ záměru	Max. kapacita ²	Náklad na jednotku kapacity	Předpokládané náklady	Předpokládaný poskytovatel ³	Komentář
SOCIÁLNÍ SLUŽBY PRO OSOBY SE ZDRAVOTNÍM POSTIŽENÍM								
Domov se zvláštním režimem - pro osoby s chronickým duševním onemocněním	pobytová	ORP Valašské Klobouky	vznik nové služby	27	323 000	8 721 000		Jedná se nové zařízení, do něhož bude přesunuto 33 uživatelů ze stávajícího zařízení Domov se zvláštním režimem Pržno. V rámci zařízení vznikne 27 nových míst, na něž je počítána uvedená finanční kalkulace, předpokládá se, že zbývající finanční náklady budou uspořeny v rámci DZR Pržno.
Domovy pro osoby se zdravotním postižením	pobytová	Okres Vsetín	humanizace služby	54	-	27 897 200		Vznik služby/služeb bude podporován výhradně jako vhodnější typ zařízení pro uživatele z transformovaného Domova pro osoby se zdravotním postižením Zašová. Kalkulace na zajištění služby byla převzata z transformačního plánu.
Domovy se zvláštním režimem - pro osoby s Alzheimerovou chorobou a jinými typy demencí	pobytová	ORP Holešov	transformace služby	26	67 000	1 742 000		Vznik služby bude podporován výhradně za podmínky transformace služby z kapacit domovů pro seniory. Proto předpokládaná kalkulace počítá pouze s navýšením nákladů na lůžko domova se zvláštním režimem oproti lůžku domova pro seniory.
Domovy se zvláštním režimem - pro osoby s Alzheimerovou chorobou a jinými typy demencí	pobytová	ORP Otrokovice	transformace služby	12	67 000	804 000		Vznik služby bude podporován výhradně za podmínky transformace služby z kapacit domovů pro seniory. Proto předpokládaná kalkulace počítá pouze s navýšením nákladů na lůžko domova se zvláštním režimem oproti lůžku domova pro seniory.
Domovy se zvláštním režimem - pro osoby s Alzheimerovou chorobou a jinými typy demencí	pobytová	ORP Kroměříž	transformace služby	39	67 000	2 613 000		Vznik služby bude podporován výhradně za podmínky transformace služby z kapacit domovů pro seniory. Proto předpokládaná kalkulace počítá pouze s navýšením nákladů na lůžko domova se zvláštním režimem oproti lůžku domova pro seniory.
Chráněné bydlení	pobytová	Zlínský kraj	vznik nové služby	44		23 085 000		Vznik služby bude podporován náhradou za kapacity domovů pro osoby se zdravotním postižením v souvislosti s jejich transformací. Kalkulace byla převzata z transformačního plánu.
Návazné ambulantní a terénní služby pro uživatele z transformovaných domovů pro osoby se zdravotním postižením	ambulantní a terénní	Zlínský kraj				2 468 910		Kalkulace na služby byla převzata z transformačního plánu.
Podpora samostatného bydlení	terénní	ORP Vsetín	vznik nové služby	0,5	339 000	169 500		
Podpora samostatného bydlení	terénní	ORP Otrokovice	vznik nové služby	0,5	339 000	169 500		

Typ sociální služby	Forma poskytování služby	Lokalita	Typ záměru	Max. kapacita ²	Náklad na jednotku kapacity	Předpokládané náklady	Předpokládaný poskytovatel ³	Komentář
SOCIÁLNÍ SLUŽBY PRO RODINY S DĚTMI								
Nízkoprahová zařízení pro děti a mládež	ambulantní	ORP Holešov	vznik nové služby	2	563 900	1 127 800		
Odborné sociální poradenství	ambulantní a terénní	ORP Valašské Klobouky	vznik nové služby	1	626 000	626 000		
Sociálně aktivizační služby pro rodiny s dětmi	terénní	ORP Rožnov pod Radhoštěm	vznik nové služby	2,5	496 000	1 240 000	Občanské sdružení ONŽ - pomoc a poradenství pro ženy a dívky	
Sociálně aktivizační služby pro rodiny s dětmi	terénní	ORP Valašské Klobouky	vznik nové služby	2	496 000	992 000		
SOCIÁLNÍ SLUŽBY PRO OSOBY OHROŽENÉ SOCIÁLNÍM VYLOUČENÍM								
Nocehárna - pro ženy	ambulantní	ORP Vsetín	vznik nové služby	5	62 000	310 000		
Terénní programy - pro osoby bez přístřeší	terénní	ORP Rožnov pod Radhoštěm	rozšíření míst poskytování služby	1	409 000	409 000		
Celkem Kategorie B						94 365 610		

¹ V případě, že bude realizován individuální projekt kraje zaměřený na zajištění služeb sociální prevence, je možné podpořit vybrané služby financované v rámci tohoto projektu již v roce 2012.

V roce 2012 lze taktéž podpořit služby, které vzniknou transformací z jiných sociálních služeb a nedojde k nárůstu celkové kapacity služeb.

² V případě pobytových služeb je jako kapacita uveden počet lůžek. U ambulantních a terénních služeb je uveden počet úvazků pracovníků v přímé péči.

³ Předpokládaný poskytovatel je uveden pouze v případě, že v době tvorby akčního plánu bylo již známo, že služba již zahájila svou realizaci. Do doby, než služba bude poskytována po celý kalendářní rok, bude tato služba uvedena v kategorii B. Po celém kalendářním roce existence bude služba vyhodnocena a v případě svého dobrého hodnocení může být zařazena do kategorie A.

Pozn.: zeleně jsou zvýrazněny služby, které byly do kategorie B přidány při tvorbě Akčního plánu rozvoje sociálních služeb ve Zlínském kraji pro rok 2013

Rozvojové záměry zařazené do kategorie C pro období 2013 - 2014* - bez finanční podpory z prostředků státního rozpočtu a rozpočtu Zlínského kraje

Typ služby	Forma poskytování služby	Lokalita	Typ záměru	Maximální kapacita	Komentář
SOCIÁLNÍ SLUŽBY PRO SENIORY					
Osobní asistence	terénní	ORP Rožnov pod Radhoštěm	rozšíření míst poskytování služby		
Denní stacionáře	ambulantní	ORP Zlín	vznik nové služby		Služba bude určena zejména pro osoby s Alzheimerovou chorobou a jinými typy demencí.
Sociální složka domácí paliativní péče	terénní	ORP Valašské Meziříčí	vznik nové služby		Cílem služby je zajistit osobám v terminálním stádiu nemoci komplexní službu v přirozeném prostředí. Tato služba může být zajištěna zejména prostřednictvím odborného sociálního poradenství nebo odlehčovacích služeb terénních.
SOCIÁLNÍ SLUŽBY PRO OSOBY SE ZDRAVOTNÍM POSTIŽENÍM					
Chráněné bydlení - pro osoby s mentálním postižením	pobytová	ORP Zlín	vznik nové služby	10	
Chráněné bydlení	pobytová	ORP Uherské Hradiště	vznik nové služby	11	Služba bude určena pro osoby s mentálním postižením, pro osoby s chronickým duševním onemocněním a pro osoby s kombinovaným postižením.
Odlehčovací služby	pobytová a terénní	ORP Otrokovice	vznik nové služby	2	Služba bude určena pro osoby s mentálním a kombinovaným postižením.
Sociální rehabilitace - pro osoby s chronickým duševním onemocněním	pobytová	ORP Zlín	vznik nové služby	10	
SOCIÁLNÍ SLUŽBY PRO RODINY S DĚTMI					
Nízkoprahová zařízení pro děti a mládež	terénní	ORP Vizovice - Slušovicko	rozšíření míst poskytování služby		Služba může být zajištěna taktéž formou služby typu terénní programy
Sociálně aktivizační služby pro rodiny s dětmi	terénní	ORP Bystřice pod Hostýnem	vznik nové služby		
Azylové domy - pro rodiče s dětmi	pobytová	ORP Valašské Klobouky	vznik nové služby	6	Uvedená kapacita představuje počet bytových jednotek.
Azylové domy - pro rodiče s dětmi a osamělé ženy	pobytová	ORP Otrokovice	navýšení kapacity služby	10	Uvedená kapacita představuje počet bytových jednotek, o které lze maximálně navýšit kapacitu stávající služby.

Typ služby	Forma poskytování služby	Lokalita	Typ záměru	Maximální kapacita	Komentář
SOCIÁLNÍ SLUŽBY PRO OSOBY OHROŽENÉ SOCIÁLNÍM VYLOUČENÍM					
Azylové domy	pobytová	ORP Valašské Meziříčí	vznik nové služby	30	
Azylové domy - pro ženy a páry	pobytová	Zlínský kraj	vznik nové služby	30	Služba může být zajištěna jak vznikem nové služby, tak rozšířením či transformací služby stávající. Službu je možné provozovat i v kombinaci s azylovým domem pro muže.
Nízkoprahová denní centra	ambulantní	Holešov	vznik nové služby		
Nízkoprahová denní centra	ambulantní	Otrokovice	vznik nové služby		
Noclehárna pro ženy	ambulantní	ORP Zlín	vznik nové služby	5	
Služby následné péče	ambulantní	Zlínský kraj	vznik nové služby		Služba musí být zajištěna v lokalitách, v nichž dosud zabezpečena není.
Terénní programy - pro osoby bez přístřeší a ohrožené bezdomovectvím	terénní	ORP Uherské Hradiště	vznik nové služby		

* V případě, že bude realizován individuální projekt kraje zaměřený na zajištění služeb sociální prevence, je možné podpořit vybrané služby financované v rámci tohoto projektu již v roce 2012.

Pozn.: zeleně jsou zvýrazněny služby, které byly do kategorie C přidány v rámci aktualizace přílohy prováděné při tvorbě Akčního plánu rozvoje sociálních služeb ve Zlínském kraji pro rok 2013