



Evropská unie
Evropský sociální fond
Operační program Zaměstnanost



Zlínský kraj

REGIONÁLNÍ PŘÍLOHA

KONCEPCE VÝVOJE SOCIÁLNÍCH SLUŽEB VE ZLÍNSKÉM KRAJI 2020–2030

SO ORP KROMĚŘÍŽ



Obsah

Obsah

Obsah	2
Úvod	3
1. Demografické údaje	5
1.1. Počet obyvatel	5
1.2. Demografický model – závěry	6
2. Trh práce a nezaměstnanost	8
2.1. Pracovní síla v sociálních službách	11
3. Zdravotně – sociální oblast péče	13
3.1. Zdravotnictví	13
3.2. Sociální oblast – problematika zdravotního postižení	13
3.3. Sociální oblast – drogová problematika	17
3.4. Sociální oblast – sociálně vyloučené lokality	17
3.5. Sociální oblast – problematika předlužení a exekucí	18
4. Síť sociálních služeb	20
5. Přílohy	28
6. Seznam obrázků	28
7. Seznam tabulek	28

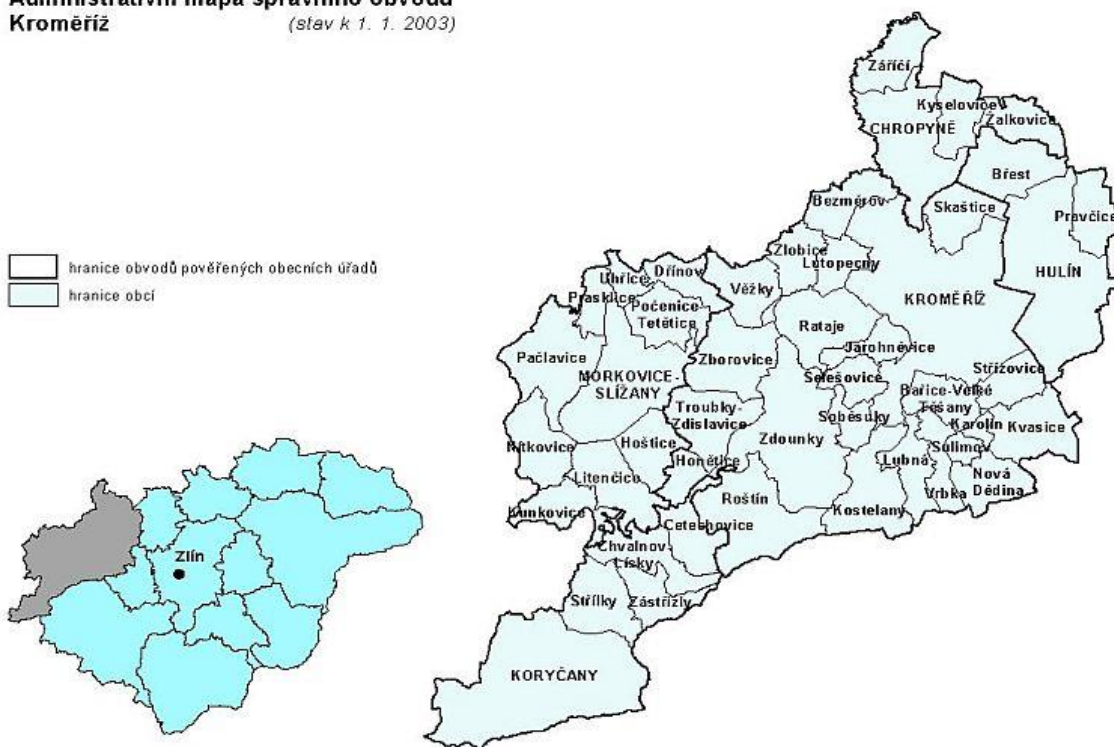


Úvod

Tato příloha obsahuje výběr dat z analytické a návrhové části KONCEPCE VÝVOJE SOCIÁLNÍCH SLUŽEB VE ZLÍNSKÉM KRAJI 2020–2030. Z metodického hlediska upozorňujeme, že při rozpadu na jednotlivá SOORP dochází k práci již s malými čísly a statistické metody zde přestávají fungovat. Některé koeficienty v případě analýzy SSL jsou velmi malé a velmi odlišné od krajských průměrů. Tím dochází v některých případech k extrémním změnám při změně nějakého parametru do 2030 o jednotku (např. klienta). Z tohoto důvodu v hlavní analytické a návrhové části Konceptce pracujeme s klastry dat a regresní analýzou a na omezení míry detailu nyní upozorňujeme.

Obrázek 1 - Administrativní mapa správního obvodu ORP Kroměříž

Administrativní mapa správního obvodu Kroměříž
(stav k 1. 1. 2003)



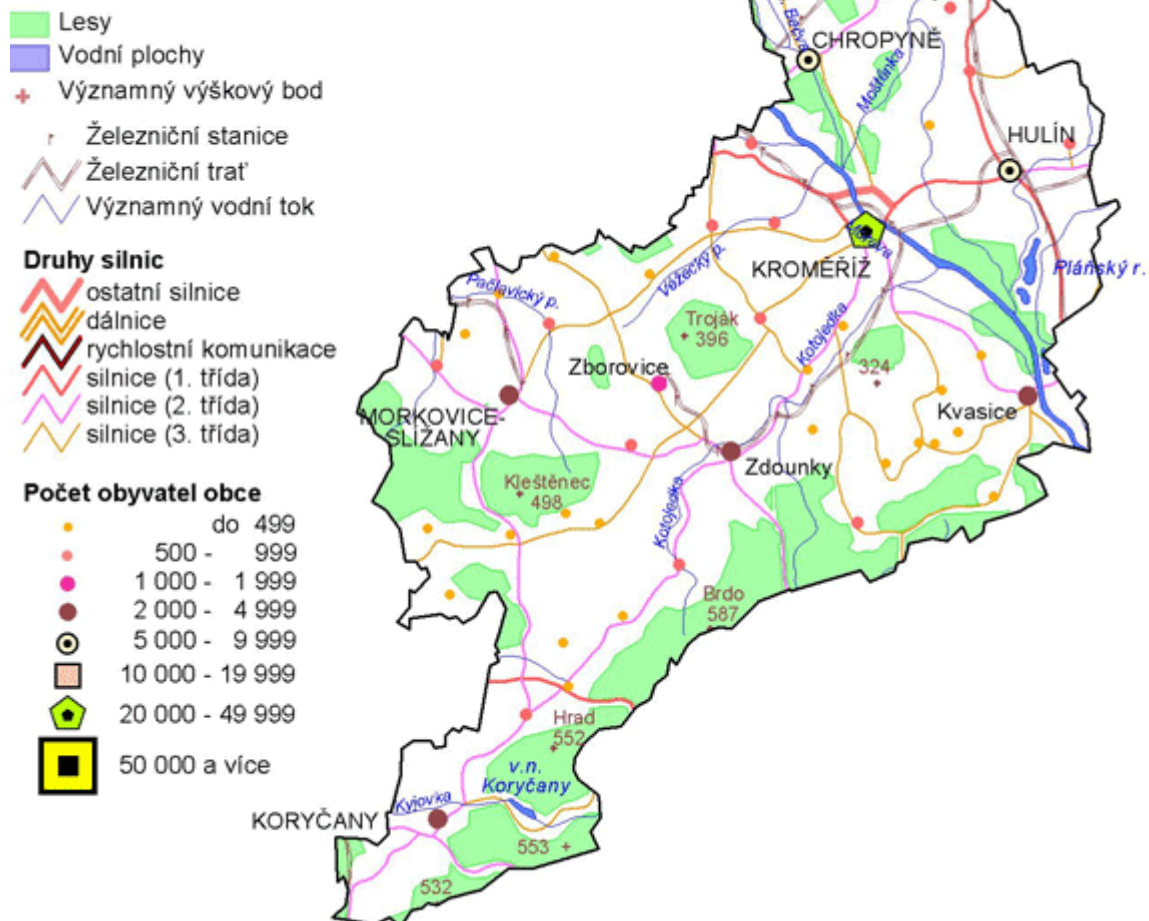
Zdroj: Český statistický úřad



Obrázek 2 - Obecně-geografická mapa správního obvodu ORP Kroměříž

Správní obvod Kroměříž

obecně-geografická mapa



Zdroj: Český statistický úřad



1. Demografické údaje

1.1. Počet obyvatel

Tabulka 1 - Počet obyvatel v SO ORP Zlínského kraje (k 31. 12. 2017)

Území	Počet obyvatel celkem	v tom ve věku			Průměrný věk
		0-14 let	15-64 let	65 a více let	
Zlínský kraj	583 056	87 104	380 106	115 846	42,9
v tom SO ORP:					
Bystřice pod Hostýnem	15 377	2 138	10 074	3 165	43,6
Holešov	21 451	3 290	13 972	4 189	42,6
Kroměříž	68 842	10 205	44 763	13 874	43,1
Luhačovice	18 796	2 696	12 373	3 727	43,2
Otrokovice	34 302	4 952	22 354	6 996	43,3
Rožnov pod Radhoštěm	35 206	5 304	22 737	7 165	43,1
Uherské Hradiště	90 140	13 380	58 930	17 830	43,0
Uherský Brod	52 294	7 483	34 290	10 521	43,1
Valašské Klobouky	23 178	3 485	15 584	4 109	41,6
Valašské Meziříčí	41 543	6 499	27 066	7 978	42,2
Vizovice	17 021	2 689	11 440	2 892	41,4
Vsetín	65 735	9 924	43 193	12 618	42,5
Zlín	99 171	15 059	63 330	20 782	43,3
Zdroj: Český statistický úřad					

Charakteristika SO ORP:

- Během deseti let došlo k úbytku o 1,8 p. b. na současných 68.842 občanů, což je v absolutních hodnotách úbytek o 1.248 lidí.
- Odchylně od řady jiných porovnávaných oblastí je však zde zcela dominantní příčinou přirozený negativní přírůstek obyvatelstva.
- Migrace má na úbytku podíl jen mírně přes 26% procent.



- Příčiny přirozeného úbytku jsou standardně na úrovni nemocí oběhové soustavy (desetiletý průměr 50 %, ovšem s klesajícím trendem v posledních letech), novotvary (kolísavý vývoj s dlouhodobým průměrem 24 %) a stabilně pětiprocentně zastoupené nemoci dýchacího aparátu.
- Výše naznačený trend klesajícího počtu obyvatel (s dominantní příčinou v přirozeném negativním přírůstku) sledované oblasti plně koresponduje s údaji o věkové struktuře obyvatelstva a dlouhodobém směřování souvisejících statistických ukazatelů.
- Průměrný věk mužů (41,4 roku) a žen (44,7 let) se za posledních deset let shodně zvýšil o 2,2 roku.
- Podíl osob v seniorském věku na celkové populaci v roce 2017 překročil pětinovou hranici a nadále roste každoročně o 0,6 p. b. (vyšší tempo než v ostatních oblastech).
- Index stáří dosáhl na konci sledovaného období hodnoty 136 seniorů na 100 dětí; každoročně hodnota tohoto ukazatele narůstá o další 3 jednotky ve prospěch seniorů.
- Ani obvod s turisticky oblíbeným centrem ve městě Kroměříži se dlouhodobě nevyhýbá úbytku počtu obyvatel.

1.2. Demografický model – závěry

Tabulka 2 - Predikce počtu obyvatel dle věkových kategorií a SO ORP do roku 2030

	Bystřice pod Hostýnem	Holešov	Kroměříž	celkem okres	Zlínský kraj
0 – 14	1 994	3 127	9 338	14 459	81 302
změna 0 - 14 vůči 2017 v %	-6,8%	-4,9%	-8,5%	-7,51%	-6,66%
změna 0 - 14 vůči 2017	- 144	- 163	- 867	- 1 174	- 5 802
15 – 64	8 527	12 805	39 463	60 795	340 680
změna 15 - 64 vůči 2017 v %	-15,4%	-8,4%	-11,8%	-11,6%	-10,4%
změna 15 - 64 vůči 2017	- 1 547	- 1 167	- 5 300	- 8 014	- 39 426
65+	3 653	4 824	15 679	24 157	138 966
změna 65+ vůči 2017 v %	15,4%	15,2%	13,0%	13,8%	20,0%
změna 65+ vůči 2017	488	635	1 805	2 929	23 120
z toho 70+	2 687	3 537	11 644	17 868	103 480
změna 70+ vůči 2017 v %	25,9%	24,4%	28,2%	27,1%	32,4%
změna 70+ vůči 2017	553	695	2 558	3 806	25 295
z toho 80+	989	1 266	4 280	6 535	40 477
změna 80+ v %	42,9%	30,3%	41,4%	39,3%	55,3%
změna 80+	297	294	1 253	1 844	14 416



Charakteristika SO ORP:

- Z predikce SO ORP Kroměříž vyplývá nadále zvyšující se podíl seniorů v populaci, celkové stárnutí populace (silnější intenzita i absolutní hodnota v porovnání s ostatními správními obvody) a snižování osob v produktivním věku na celkové populaci (přesun silných ročníků do seniorského věku).



2. Trh práce a nezaměstnanost

Tabulka 3 - Míra nezaměstnanosti v SO ORP Zlínského kraje (2006 – 2018)

Území	2006			2010			2014			2018		
	ženy	Muži	celkem	Ženy	muži	celkem	ženy	muži	celkem	ženy	muži	celkem
Česká republika	6,10%	5,41%	5,75%	7,12%	7,68%	7,40%	7,49%	7,44%	7,46%	3,17%	2,98%	3,07%
Zlínský kraj	6,14%	5,12%	5,63%	7,47%	8,34%	7,91%	7,24%	7,48%	7,36%	2,55%	2,67%	2,61%
SO ORP Bystřice pod Hostýnem	6,22%	5,03%	5,62%	8,10%	9,69%	8,91%	9,06%	9,98%	9,53%	2,75%	3,17%	2,97%
SO ORP Holešov	6,32%	4,72%	5,50%	6,72%	7,40%	7,07%	7,44%	6,39%	6,90%	2,60%	2,41%	2,51%
SO ORP Kroměříž	7,38%	6,61%	6,99%	8,08%	9,85%	8,97%	8,14%	9,25%	8,70%	3,40%	3,21%	3,30%
SO ORP Luhačovice	6,14%	3,69%	4,91%	7,53%	6,98%	7,25%	5,78%	5,26%	5,51%	2,13%	1,87%	2,00%
SO ORP Otrokovice	5,79%	4,04%	4,90%	7,81%	6,94%	7,37%	6,44%	5,68%	6,06%	1,83%	2,04%	1,94%
SO ORP Rožnov pod Radhoštěm	7,23%	7,34%	7,29%	7,47%	9,33%	8,41%	7,28%	8,89%	8,09%	2,25%	3,17%	2,72%
SO ORP Uherské Hradiště	4,87%	4,11%	4,49%	7,01%	7,69%	7,35%	6,57%	6,34%	6,45%	2,59%	2,68%	2,64%
SO ORP Uherský Brod	5,98%	4,35%	5,15%	7,41%	7,75%	7,59%	6,37%	5,89%	6,12%	1,98%	1,77%	1,87%
SO ORP Valašské Klobouky	9,08%	5,31%	7,13%	10,60%	9,59%	10,07%	8,34%	8,01%	8,17%	2,16%	1,29%	1,70%
SO ORP Valašské Meziříčí	6,67%	6,11%	6,39%	7,68%	8,13%	7,91%	7,32%	7,89%	7,61%	2,56%	2,95%	2,76%
SO ORP Vizovice	5,26%	3,23%	4,23%	6,00%	7,08%	6,55%	5,14%	6,30%	5,74%	1,86%	2,24%	2,05%
SO ORP Vsetín	6,83%	7,67%	7,25%	8,20%	11,23%	9,73%	8,27%	9,96%	9,13%	3,03%	3,75%	3,40%
SO ORP Zlín	4,95%	3,45%	4,21%	6,36%	6,60%	6,48%	6,61%	6,15%	6,38%	2,28%	2,31%	2,30%

Zdroj: Český statistický úřad



Tabulka 4 - Dosažitelní uchazeči o zaměstnání v SO ORP Zlínského kraje (2014 - 2018)

SO ORP	2014	2015	2016	2017	2018
Bystřice pod Hostýnem	1 017	839	615	410	299
Holešov	996	772	669	476	350
Kroměříž	4 117	3 427	2 790	1 899	1 479
Luhačovice	713	559	438	315	247
Otrokovice	1 425	1 072	785	484	433
Rožnov pod Radhoštěm	1 934	1 560	1 161	867	619
Uherské Hradiště	3 956	3 226	2 881	1 986	1 553
Uherský Brod	2 196	1 704	1 370	994	641
Valašské Klobouky	1 327	1 069	864	411	265
Valašské Meziříčí	2 132	1 809	1 536	1 075	746
Vizovice	676	549	444	331	235
Vsetín	4 135	3 312	2 849	1 859	1 469
Zlín	4 205	3 271	2 481	1 870	1 456
Zlínský kraj celkem	28 829	23 169	18 883	12 977	9 792

Zdroj: Úřad práce

Tabulka 5 - Volná místa v SO ORP Zlínského kraje (2014 - 2018)

SO ORP	2014	2015	2016	2017	2018
Bystřice pod Hostýnem	33	91	63	90	154
Holešov	121	175	157	194	195
Kroměříž	276	532	711	760	961
Luhačovice	72	151	148	176	224
Otrokovice	246	363	350	445	934
Rožnov pod Radhoštěm	124	389	508	457	702
Uherské Hradiště	508	1 051	1 150	1 391	1 623
Uherský Brod	311	650	758	796	1 175
Valašské Klobouky	82	217	172	227	477
Valašské Meziříčí	175	751	954	1 007	1 530
Vizovice	48	144	118	200	518
Vsetín	245	477	474	749	1 272
Zlín	508	820	791	1 068	1 878
Zlínský kraj celkem	2 749	5 811	6 354	7 560	11 643



Zdroj: Úřad práce

Tabulka 6 - Volná pracovní místa dle profesí v okrese Kroměříž (2014 a 2018)

2018		2014	
Profese	Místa	Profese	Místa
Kovodělníci, strojírenští dělníci a pracovníci v příbuzných oborech	278	Kovodělníci, strojírenští dělníci a pracovníci v příbuzných oborech	83
Řemeslníci a kvalifikovaní pracovníci na stavbách (kromě elektrikářů)	205	Pomocní pracovníci v oblasti těžby, stavebnictví, výroby, dopravy a v příbuzných oborech	52
Obsluha stacionárních strojů a zařízení	181	Odborní pracovníci v obchodní sféře a veřejné správě	49
Pomocní pracovníci v oblasti těžby, stavebnictví, výroby, dopravy a v příbuzných oborech	155	Obsluha stacionárních strojů a zařízení	39
Řidiči a obsluha pojízdných zařízení	140	Řidiči a obsluha pojízdných zařízení	33
Pracovníci v oblasti osobních služeb	108	Techničtí a odborní pracovníci v oblasti vědy a techniky	29
Pracovníci v oboru elektroniky a elektrotechniky	86	Pracovníci v oblasti osobních služeb	28
Montážní dělníci výrobků a zařízení	78	Řemeslníci a kvalifikovaní pracovníci na stavbách (kromě elektrikářů)	20
Zpracovatelé potravin, dřeva, textilu a pracovníci v příbuzných oborech	56	Zpracovatelé potravin, dřeva, textilu a pracovníci v příbuzných oborech	18
Techničtí a odborní pracovníci v oblasti vědy a techniky	47	Pracovníci v oblasti prodeje	10

Zdroj: Úřad práce

Charakteristika SO ORP:

- Strojírenské profese jsou nejčastěji neobsazenými místy též na území okresu Kroměříž.
- Vysoká je zde taktéž poptávka po stavebních a dalších řemeslných dělnících, stejně jako po řidičích.
- Obdobně jako v jiných okresech Zlínského kraje je též na Kroměřížsku poměrně nízká poptávka po vysoce kvalifikovaných profesích, lhostejno zda z technické či humanitní oblasti.
- Struktura neobsazených míst nebyla zásadně jiná ani v roce 2014.
- Vedle obvyklé změny v absolutním počtu volných pracovních míst je možné zdůraznit relativně vyšší (v porovnání s ostatními pozicemi) požadavek na kvalifikované odborníky ve vědě a technice, případně pracovníky v obchodní sféře a veřejné správě (tyto pozice se aktuálně mezi nejpoptávanějšími neobjevují).
- V souhrnu je možné uvést, že trh práce je z obecného hlediska ve Zlínském kraji stabilní, nevykazuje v posledních letech prakticky žádné negativní otřesy (hromadné propouštění, útlum výroby, restrukturalizace).



- Naopak dochází, v souvislosti s vývojem ekonomického cyklu (patrně vrchol cyklu), k převisu poptávky po pracovní síle nad její objektivně disponibilní nabídkou - Jedná se zejména o podniky ve strojírenství a příbuzných průmyslových oborech a stavebnictví. Vysoká je též poptávka po řidičích, případně řemeslnících.
- Naopak vysoce kvalifikovaní odborníci (humanitní i technická oblast), případně administrativní pozice mezi nedostatkové z pohledu zaměstnavatelů nepatří.
- V současnosti je možné u části klientů sociálních služeb uvažovat o větší šanci na profesní uplatnění (zaměstnávání znevýhodněných osob). V kontextu je patrné, že jde o situaci velmi nízké nezaměstnanosti - z nedostatku pracovníků, tudíž se zvyšují šance na nalezení zaměstnání i u osob OZP.
- Zásadnějším problémem může být na druhé straně dostupnost kvalifikované pracovní síly pro zajištění poskytování sociálních služeb (konkurence ekonomicky zajímavějšího zaměstnání mimo vystudovaný obor apod.); problematice pracovní síly v sociálních službách se věnuje následující kapitola.
- V rámci následujícího dlouhodobého časového rámce je však nutné předpokládat dopad externích (globálních) ekonomických vlivů. Ve vazbě na ekonomickou teorii je nepochybné předpokládat začátek nového ekonomického cyklu (recese) s obvyklými dopady na trh práce (vyšší míra nezaměstnanosti, menší počet volných pracovních míst či celkový pokles ekonomické výkonnosti. Určitá citlivost Zlínského kraje na tyto výkyvy je v souvislosti s předchozí ekonomickou recesí po roce 2008 popsána v předchozí podkapitole.

2.1. Pracovní síla v sociálních službách

Tabulka 7 - Neobsazená pracovní místa v sociálních službách ve Zlínském kraji (březen 2019)

Pozice	Okres			
	Zlín	Vsetín	Kroměříž	Uherské Hradiště
Sociální pracovník	54	39	10	15
Pečovatel v sociálních službách	10	8	1	9
Ošetřovatel v sociálních službách	11	0	2	4
Celkem	75	47	13	28

Zdroj: Úřad práce



Charakteristika SO ORP:

- Stávající personální problémy poskytovatelů sociálních služeb mohou být v brzké budoucnosti ještě významnější, a to s ohledem na výše prezentovanou produkci absolventů souvisejících maturitních a učebních oborů.
- Stávající nízká naplněnost jednotlivých oborů (nenaplněnost patrně dostačující disponibilní kapacity oborů) na školách Zlínského kraje nedává pro následující období naději na doplnění stavu personálu na požadovanou úroveň.
- Toto tvrzení je platné za předpokladu kontinuálního vývoje na trhu práce; případný útlum v aktuálně expandujících odvětví pravděpodobně zvýší zájem pracovní síly o uplatnění v oblasti sociálních služeb (návrat kvalifikované pracovní síly zpět do oblasti své původní specializace).
- Prohloubení problému je dále možné očekávat též s ohledem na předpokládané navýšení potřeb sociálních služeb, např. ve vazbě na rostoucí průměrný věk populace či rostoucí trendy potřeb u jiných cílových skupin sociálních služeb (viz např. kap. věnované demografické prognóze či zdravotně-sociální oblasti péče). Alternativou je současný stav na trhu práce získání kvalifikované pracovní síly z jiných oborů na místním trhu práce (rekvalifikace, vyšší finanční motivace) či v jiných regionech, případně v zahraničí.



3. Zdravotně – sociální oblast péče

3.1. Zdravotnictví

Tabulka 8 - Dostupnost lékařských specializací na území SO ORP

Správní obvod obce s rozšířenou působností	Praktický lékař pro dospělé	Praktický lékař pro děti a dorost	Psycholog	Psycholog pro děti a dorost	Psychiatri	Psychiatri pro děti a dorost	Geronto-psychiatrie
Zlínský Kraj	✓	✓	✓	✓	✓	✓	✓
Bystřice pod Hostýnem	✓	✓	✓	X	✓	X	X
Holešov	✓	✓	✓	X	✓	X	X
Kroměříž	✓	✓	✓	✓	✓	✓	✓

Zdroj: Národní registr poskytovatelů zdravotních služeb

Charakteristika SO ORP:

- SO ORP Kroměříž disponuje kompletní nabídkou sledovaných profesí (praktici, psychologové i psychiatři vč. specializací na všechny věkové kategorie), a to přímo v Kroměříži. V řadě dalších měst a obcí působí ordinace praktických lékařů pro dospělé i děti a dorost.

3.2. Sociální oblast – problematika zdravotního postižení

Tabulka 9 - Počet držitelů průkazů osob se zdravotním postižením (k 31. 12. 2017)

Území	Držitelé průkazu		v tom průkaz					
			TP		ZTP		ZTP/P	
	Celkem	z tohoto do 18 let	Celkem	z tohoto do 18 let	Celkem	z tohoto do 18 let	Celkem	z tohoto do 18 let
Zlínský kraj	22 305	932	1 160	30	15 314	256	5 831	646
okres Kroměříž	5 042	154	167	9	3 680	37	1 195	108
okres Uherské Hradiště	5 424	208	356	6	3 599	46	1 469	156
okres Vsetín	4 708	262	216	7	3 144	72	1 348	183
okres Zlín	7 131	308	421	8	4 891	101	1 819	199

Zdroj: Statistická ročenka Zlínského kraje 2018



Tabulka 10 - Vývoj počtu osob s invaliditou v okresech Zlínského kraje (2010 – 2017)

Kraj, okres	2017				2014				2010			
	3. stupeň	2. stupeň	1. stupeň	celkem	3. stupeň	2. stupeň	1. stupeň	celkem	3. stupeň	2. stupeň	1. stupeň	Celkem
Zlínský kraj	11 827	3 854	10 078	25 759	12 007	3 744	9 998	25 749	14 629	3 254	10 545	28 428
Kroměříž	2 377	852	2 071	5 300	2 529	820	2 129	5 478	3 564	682	2 224	6 470
Uh. Hradiště	3 363	1 156	3 316	7 835	3 296	1 135	3 104	7 535	3 787	1 157	3 193	8 137
Vsetín	2 613	710	2 113	5 436	2 772	712	2 176	5 660	3 235	590	2 369	6 194
Zlín	3 474	1 136	2 578	7 188	3 410	1 077	2 589	7 076	4 043	825	2 759	7 627

Zdroj: Statistické ročenky Zlínského kraje 2010 – 2018

Charakteristika SO ORP:

- Zdravotní postižení je jedním z klíčových aspektů, který indikuje mj. navazující potřebu sociálních služeb.
- Kvantifikace této cílové skupiny je problematická s ohledem na objektivní nemožnost evidence všech osob, které by splňovaly formální náležitosti definice „osoby se zdravotním postižením“.
- Podpůrně je však možné využít exaktně vedenou statistiku počtu držitelů průkazů osob se zdravotním postižením. Těchto osob bylo ke konci roku 2017 ve Zlínském kraji evidováno více než 22 tisíc. Rozvržení v jednotlivých okresech poměrově odpovídá místní populaci.
- Zatímco v okresech Vsetín a Zlín je podíl osob s některým stupněm invalidity dlouhodobě na úrovni 3,8 % (Vsetín) a 3,7 % (Zlín) z celkového počtu obyvatel, v okresech Kroměříž (5,1 %) a Uherské Hradiště (5,4 %) je podíl invalidního obyvatelstva na celkové populaci významnější.



Tabulka 11 - Nezaměstnanost osob se zdravotním postižením v okrese Kroměříž (31. 12. 2017)

Správní obvod	Dosažitelní uchazeči o zaměstnání	z toho osoby se zdravotním postižením	Podíl OZP na nezaměstnanosti
Bystřice pod Hostýnem	410	92	22,44
Holešov	476	88	18,49
Kroměříž	1 899	434	22,85
Zlínský kraj	12 977	2 665	20,54

Zdroj: Statistická ročenka Zlínského kraje 2018, vlastní výpočty

I přes aktuální velmi nízkou míru nezaměstnanosti, zůstává mezi nezaměstnanými významný podíl osob se zdravotním postižením. (V tomto segmentu se jedná pouze o osoby, kterým nebyla přiznána plná invalidita, mohou a chtějí tedy vykonávat pracovní činnost, byť s individuálními omezeními.)

Tabulka 12 - Podíl typů zdravotního postižení v ČR (2007 a 2013, v %)

Rok	Tělesné	zrakové	sluchové	Mentální	duševní	vnitřní	jiné	Celkem
2013	29,2	6	5,1	6,1	8,5	41,9	3,2	100
2007	36,2	5,8	4,9	7	8,4	37,7	nesledováno	100

Zdroj: Český statistický úřad

Charakteristika SO ORP:

- Dle typu zdravotního postižení převládá v ČR postižení vnitřní (endogenní – dědičné, vrozené)
- Téměř třetina osob se zdravotním postižením trpí dominantně postižením tělesným.
- Ostatní postižení jsou zastoupena v podílu nižším než 10 %.
- Při porovnání výstupů posledních dvou výběrových šetření je zřetelný pokles podílu osob s tělesným postižením, naopak se ještě zvýraznil podíl osob s vnitřním postižením.
- Podíl duševních, mentálních, zrakových a sluchových postižení je dlouhodobě konstantní.
- Informace dostupné pouze za celou ČR.



Tabulka 13 - Soběstačnost osob se zdravotním postižením v ČR (2007 a 2013, v %)

Rok	úplná soběstačnost	pomoc několika hodin denně	celodenní pomoc	nesoběstačnost	není známo	Celkem	Průměrná míra soběstačnosti
2013	41,3	31,4	13,6	10,6	3,1	100,0	0,69
2007	44,3	35,3	12,7	7,7	0,0	100,0	0,72

Zdroj: Český statistický úřad

Charakteristika SO ORP:

- Pro plánování sociálních služeb má význam posouzení míry soběstačnosti osob se zdravotním postižením.
- Z vývoje posledních let (možnost statistického zkusení) vyplývá mírná tendence detekující pokles podílu stále zcela dominantních skupin zcela a téměř soběstačných osob se zdravotním postižením.
- Naopak mírně rostoucí tendenci je možné vyzorovat u osob vyžadujících celodenní pomoc (4 – 12 hodin osobní pomoci) a osob zcela nesoběstačných (nutnost podpory po 24 hodin). V této souvislosti je nutné upozornit, že též osoby s plnou či významnou soběstačností mohou být (a standardně jsou) beneficiáři řady sociálních služeb.
- Informace dostupné pouze za celou ČR.

Tabulka 14 - Počet obětí trestných činů ve Zlínském kraji

Území		Počet obětí					Z toho ženy				
Obvodní oddělení policie	Okres	2012	2013	2014	2015	2016	2012	2013	2014	2015	2016
Bystřice p. H.	KM	31	27	26	20	18	19	14	13	13	6
Holešov	KM	34	23	22	22	20	16	13	9	6	6
Hulín	KM	24	23	24	17	28	12	12	15	9	15
Kroměříž	KM	70	75	89	73	74	30	38	45	33	34
Morkovice	KM	26	15	26	24	18	13	7	7	10	5
Zlínský kraj		890	895	823	790	708	401	407	362	345	281

Zdroj: Koncepce prevence kriminality ve Zlínském kraji na léta 2018 - 2022

Charakteristika SO ORP:

- Přes dílčí místní výkyvy uvedený přehled v souhrnu prokazuje, že počet obětí trestných činů setrvalým tempem klesá. Výjimkou je pouze rok 2013, na jehož začátku byla vyhlášena rozsáhlá



amnestie prezidenta republiky a došlo ke krátkodobému nárůstu kriminality (recidiva amnestovaných pachatelů).

3.3. Sociální oblast – drogová problematika

Tabulka 15 - Počet klientů kontaktních center a terénních programů v SO ORP Kroměříž (2017)

Ukazatel/SO ORP	Bystřice pod Hostýnem	Holešov	Kroměříž
Počet klientů celkem	28	42	470
Z toho injekčních uživatelů	28	38	377

Zdroj: Výroční zpráva o realizaci protidrogové politiky Zlínského kraje za rok 2017

Charakteristika SO ORP:

- Z územního pohledu je drogová problematika přítomna ve všech SO ORP Zlínského kraje.
- Vyšší intenzita, jak již bylo naznačeno výše, je spatřována ve velkých sídlech.
- Dílčí regionální srovnání, byť s omezenou vypovídající hodnotou nabízí přehled počtu klientů kontaktních center a sociálních služeb terénní práce v jednotlivých obvodech Zlínského kraje.

3.4. Sociální oblast – sociálně vyloučené lokality

Tabulka 16 - Sociálně vyloučené lokality v okrese Kroměříž (2014)

Správní obvod	Počet sociálně vyloučených lokalit	Odhadovaný počet obyvatel
Bystřice pod Hostýnem	1	0-100
Holešov	2	0-100
Kroměříž	4	300-500

Zdroj: Mapa vyloučených lokalit

Charakteristika SO ORP:

- V rámci komplexního projektu Ministerstva práce a sociálních věcí byla v roce 2015 zpracována mapa sociálně vyloučených lokalit.
- Ve Zlínském kraji bylo zaznamenáno 22 sociálně vyloučených lokalit s odhadovaným počtem 2000 – 2500 obyvatel, průměrně na jednu sociálně vyloučenou lokalitu připadlo 86 obyvatel.



- Intenzita problému je patrná i ze skutečnosti, že v roce 2006 bylo v regionu evidováno pouze 11 sociálně vyloučených lokalit (dvojnásobný nárůst během deseti let; rovněž více než dvojnásobný nárůst počtu obyvatel sociálně vyloučených lokalit v kraji).
- Index změny uvedených ukazatelů patří vůbec k nejvýraznějším na úrovni celé republiky.
- Problém sociálně vyloučených lokalit se dotýká téměř všech správních obvodů Zlínského kraje. Pouze v oblasti Vizovic a Luhačovic (okres Zlín) nebyla žádná sociálně vyloučená lokalita identifikována.

3.5. Sociální oblast – problematika předlužení a exekucí

Tabulka 17 - Počet obyvatel v SO ORP Kroměříž s exekucí (k 31. 12. 2017)

Území	Počet obyvatel nad 15 let věku	Osob v exekuci	Podíl osob v exekuci (v %)	Exekucí celkem	Exekucí na dlužníka
Bystřice pod Hostýnem	13 457	814	6,05	4 217	5,18
Holešov	18 202	1 183	6,50	5 438	4,60
Kroměříž	59 221	4 593	7,76	22 508	4,90

Zdroj: Otevřená společnost, o.p.s.

Charakteristika SO ORP:

- Část cílových skupin Koncepce sociálních služeb se do problematické životní situace vyžadující intervenci ze strany sociálních služeb dostává v důsledku své finanční situace, konkrétně z důvodu předlužení a exekucí.
- Závažnost a celkové pozadí situace přesně definují základní data shromažďovaná aplikací Mapa exekucí (poslední dostupná data k 31. 12. 2017; údaje pouze za fyzické osoby)
- Exekuce jsou problémem plošně pro celou ČR, přesto existují značné rozdíly mezi jednotlivými regiony.
- Nejnižší podíl osob s exekucemi vykazují kraje Vysočina a Zlínský kraj (cca 5,75 %).
- Nárůst počtu exekucí je v posledních letech (analyzována data od roku 2013) kontinuální (neustále rostoucí trend).
- Prakticky konzistentní je pro celou republiku struktura exekučovaných osob dle věkové struktury. Přibližně 80 % osob s exekucí tvoří ekonomicky aktivní obyvatelstvo (30 – 65 let), významná je



skupina mladých osob přecházejících z profesní přípravy k prvním pracovním zkušenostem s přibližně 13% zastoupením (osoby mezi 18 – 29 lety).

- Minoritu exekovaných dlužníků prozatím tvoří senioři s přibližně 7% zastoupením (osoby nad 65 let věku). Tato cílová skupina však bude v brzké budoucnosti vykazovat významně rostoucí trend v důsledku odchodu stávající produktivní populace do penze (snížení příjmů, změna společenského postavení, eliminace možnosti zajistit si dodatečný příjem k důchodu z důvodu zdravotních omezení apod. bude problém dále akcelarovat).



4. Síť sociálních služeb

Zdroj: 10. aktualizace Základní sítě 2019 a data vykázaná poskytovateli ve webové aplikaci KISSoS k 31.12.2019

* Definice dle metodiky KISSoS: Uživatelem je osoba, která má uzavřenou platnou smlouvu o poskytování služby. Opakující se uživatel je ve sledovaném období počítán jako jeden. Uživatel musí vždy využívat ve sledovaném období alespoň jednu základní činnost nad rámec základního sociálního poradenství (kdo využívá pouze fakultativní činnost, není uživatel). Jedná se o součet těchto osob za sledované období, v tomto případě za rok 2019 (za celé ID bez vazby na síť sociálních služeb ZK).

** poměr kapacity znamená, že celková kapacita ze Základní sítě za dané ID je rozdělena poměrem dle počtu dotčených SO ORP uvedených v Základní síti v ambulantní a terénní formě. Např. pokud má sociální služba uvedeno v Základní síti působnost Zlínský kraj, pak je kapacita podělena počtem 13. Pokud je sociální služba pouze na daném území SO ORP, pak odpovídá kapacitě v Základní síti. Výjimkou jsou pobytové služby a služby noclehárny, kde je kapacita v SO ORP uvedena dle místa poskytování. U pobytových služeb, kde kapacita nevznikla, tam je uvedena celá u všech dotčených SO ORP.

Kapacita je uvedena v jednotkách, kde pro pobytové/lůžkové formy poskytování sociálních služeb (včetně sociální služby druhu noclehárny) se jedná o Lůžko a Průměrný přepočtený úvazek pracovníka v přímé péči, pro ostatní nepobytové/nelůžkové formy poskytování sociálních služeb (ambulantní a terénní forma).

PŘEHLED druhů sociální služby	Denní stacionáře, Domovy pro osoby se zdravotním postižením, Domovy pro seniory, Domovy se zvláštním režimem, Intervenční centra, Krizová pomoc, Odlehčovací služby, Osobní asistence, Pečovatelská služba, Raná péče, Sociálně aktivizační služby pro rodiny s dětmi, Sociálně aktivizační služby pro seniory a osoby se zdravotním postižením, Sociálně terapeutické dílny, Sociální poradenství, Sociální rehabilitace, Telefonická krizová pomoc, Terénní programy, Tlumočnické služby
--------------------------------------	--



FORMA, POPŘ. PŘEVAŽUJÍCÍ FORMA POSKYTOVÁNÍ SOCIÁLNÍ SLUŽBY	CÍLOVÁ SKUPINA, POPŘ. PŘEVAŽUJÍCÍ CÍLOVÁ SKUPINA	POSKYTOVATEL SOCIÁLNÍ SLUŽBY	NÁZEV SOCIÁLNÍ SLUŽBY	ID SOCIÁLNÍ SLUŽBY	DRUH SOCIÁLNÍ SLUŽBY	ÚZEMÍ (SO ORP / Zlínský kraj)	KAPACITA (celková dle Základní sítě)	počet uživatelů (celkový počet uživatelů sociální služby za ID za rok 2019)*	KAPACITA (poměrově **)
TERÉNNÍ	Senioři	DECENT Hulín, příspěvková organizace	DECENT Hulín, příspěvková organizace	1987287	Pečovatelská služba	Kroměříž	4,90	96	4,90
	Senioři	Domov pro seniory Koryčany	Pečovatelská služba Koryčany	5832918	Pečovatelská služba	Kroměříž, Uherské Hradiště	3,50	53	1,75
	Senioři	Charita Kroměříž	Charitní pečovatelská služba	2006998	Pečovatelská služba	Kroměříž	10,15	126	10,15
	Senioři	Město Chropyně	Pečovatelská služba města Chropyně	1862038	Pečovatelská služba	Kroměříž	3,53	104	3,53
	Senioři	Pečovatelská služba Kroměříž z.ú.	Pečovatelská služba Kroměříž z.ú.	1795888	Pečovatelská služba	Kroměříž, Otrokovice	14,36	187	7,18
	Senioři	Podané ruce - osobní asistence	Podané ruce - osobní asistence	4947608	Osobní asistence	Zlínský kraj	5,74	43	0,44
	Osoby se zdravotním postižením	Centrum pro dětský sluch Tamtam, o.p.s.	Raná péče pro Moravu a Slezsko	7118025	Raná péče	Zlínský kraj	0,50	29	0,04
	Osoby se zdravotním postižením	Centrum pro zdravotně postižené Zlínského kraje, o.p.s.	Tlumočnické služby	8437310	Tlumočnické služby	Zlínský kraj	2,00	110	0,15
	Osoby se zdravotním postižením	Charita Kroměříž	Osobní asistence	1491324	Osobní asistence	Kroměříž	7,21	74	7,21
	Osoby se zdravotním postižením	NADĚJE, pobočka Otrokovice a Vsetín	Dům Naděje Otrokovice, sociální rehabilitace	1159484	Sociální rehabilitace	Kroměříž, Otrokovice	2,00	26	1,00
	Osoby se zdravotním postižením	Poradenské centrum pro sluchově postižené Kroměříž, o.p.s.	Poradenské centrum pro sluchově postižené Kroměříž, o.p.s.	6221407	Tlumočnické služby	Kroměříž, Valašské Meziříčí	1,71	572	0,86
	Osoby se zdravotním postižením	Sociální služby města Kroměříže, příspěvková organizace	Podpora samostatného bydlení	5869488	Podpora samostatného bydlení	Kroměříž	2,40	8	2,40
	Osoby se zdravotním postižením	Středisko rané péče EDUCO Zlín z.s.	Středisko rané péče EDUCO Zlín z.s.	5397990	Raná péče	Zlínský kraj	7,00	157	0,54
	Osoby se zdravotním postižením	Společnost pro ranou péči, pobočka Olomouc	Centrum pro podporu a provázení rodin dětí se zrakovým postižením - pracoviště Zlín	4755953	Raná péče	Bystřice pod Hostýnem, Holešov, Kroměříž, Otrokovice, Rožnov pod Radhoštěm, Valašské Klobouky, Valašské Meziříčí, Vsetín, Zlín	1,20	30	0,13
	Osoby se zdravotním postižením	Tyfloservis, o.p.s.	Tyfloservis, o.p.s. - Krajské ambulantní středisko Zlín	7545861	Sociální rehabilitace	Zlínský kraj	1,50	180	0,12



TERÉNNÍ	Rodiny s dětmi	Dětské centrum Zlín, příspěvková organizace	Sociálně aktivizační služby pro rodiny s dětmi	2919461	Sociálně aktivizační služby pro rodiny s dětmi	Holešov, Kroměříž, Luhačovice, Otrokovice, Vizovice, Zlín	4,00	50	0,67
	Rodiny s dětmi	Dětské centrum Zlín, příspěvková organizace	Krizová pomoc	9160187	Krizová pomoc	Zlínský kraj	4,50	171	0,35
	Rodiny s dětmi	Rodinné centrum Kroměříž, z.s. a Středisko výchovné péče	Rodinné centrum Kroměříž, z.s. a Středisko výchovné péče	4312466	Sociálně aktivizační služby pro rodiny s dětmi	Bystřice pod Hostýnem, Holešov, Kroměříž	7,50	80	2,50
	Osoby ohrožené sociálním vyloučením	ARGO, Společnost dobré vůle Zlín, z.s.	ARGO, Společnost dobré vůle Zlín, z.s.	6583408	Terénní programy - pro osoby ohrožené sociálním vyloučením	Zlínský kraj	7,12	409	0,55
	Osoby ohrožené sociálním vyloučením	Charita Kroměříž	Terénní program Plus	1587524	Terénní programy - pro osoby závislé na návykových látkách	Bystřice pod Hostýnem, Holešov, Kroměříž	1,37	201	0,46
	Osoby ohrožené sociálním vyloučením	Linka SOS Zlín, příspěvková organizace	Linka SOS Zlín, příspěvková organizace	8007757	Telefonická krizová pomoc	Zlínský kraj	3,90	2933	0,30



FORMA, POPŘ. PŘEVAŽUJÍCÍ FORMA POSKYTOVÁNÍ SOCIÁLNÍ SLUŽBY	CÍLOVÁ SKUPINA, POPŘ. PŘEVAŽUJÍCÍ CÍLOVÁ SKUPINA	POSKYTOVATEL SOCIÁLNÍ SLUŽBY	NÁZEV SOCIÁLNÍ SLUŽBY	ID SOCIÁLNÍ SLUŽBY	DRUH SOCIÁLNÍ SLUŽBY	ÚZEMÍ (SO ORP / Zlínský kraj)	KAPACITA (celková dle Základní sítě)	počet uživatelů (celkový počet uživatelů sociální služby za ID za rok 2019)*	KAPACITA (poměrově **)
AMBULANTNÍ	Osoby se zdravotním postižením	Centrum pro zdravotně postižené Zlínského kraje, o.p.s.	Centrum pro zdravotně postižené Zlínského kraje, pracoviště Kroměříž	2002833	Odborné sociální poradenství	Bystřice pod Hostýnem, Holešov, Kroměříž	0,55	230	0,18
	Osoby se zdravotním postižením	Centrum služeb a podpory Zlín, o.p.s.	Horizont Kroměříž; Horizont Kroměříž, pracoviště Holešov	4759751	Sociální rehabilitace	Holešov, Kroměříž	9,74	169	4,87
	Osoby se zdravotním postižením	Poradenské centrum pro sluchově postižené Kroměříž, o.p.s.	Poradenské centrum pro sluchově postižené Kroměříž, o.p.s.	2221903	Odborné sociální poradenství	Kroměříž, Uherské Hradiště, Valašské Meziříčí	3,96	609	1,32
	Osoby se zdravotním postižením	Poradenské centrum pro sluchově postižené Kroměříž, o.p.s.	Poradenské centrum pro sluchově postižené Kroměříž, o.p.s.	3367301	Sociálně aktivizační služby pro seniory a osoby se zdravotním postižením	Kroměříž, Uherské Hradiště, Valašské Meziříčí	2,37	751	0,79
	Osoby se zdravotním postižením	Sjednocená organizace nevidomých a slabozrakých České republiky, zapsaný spolek	Pracoviště SONS ČR - Kroměříž; Pracoviště SONS ČR - Vsetín; Pracoviště SONS ČR - Zlín	2026800	Sociálně aktivizační služby pro seniory a osoby se zdravotním postižením	Zlínský kraj	2,68	440	0,21
	Osoby se zdravotním postižením	Sjednocená organizace nevidomých a slabozrakých České republiky, zapsaný spolek	Sociální poradna SONS ČR - Kroměříž; Sociální poradna SONS ČR - Vsetín; Sociální poradna SONS ČR - Zlín	2500401	Odborné sociální poradenství	Zlínský kraj	1,50	375	0,12
	Osoby se zdravotním postižením	Sociální služby města Kroměříže, příspěvková organizace	Sociálně terapeutické dílny Hanáček	5389049	Sociálně terapeutické dílny	Kroměříž	4,50	25	4,50
	Osoby se zdravotním postižením	Sociální služby města Kroměříže, příspěvková organizace	Denní stacionář	6962438	Denní stacionáře	Kroměříž	2,10	11	2,10
	Rodiny s dětmi	Centrum poradenství pro rodinné a partnerské vztahy, příspěvková organizace	Centrum poradenství pro rodinné a partnerské vztahy, příspěvková organizace	1831726	Intervenční centra	Zlínský kraj	5,00	376	0,38



AMBULANTNÍ	Rodiny s dětmi	Centrum poradenství pro rodinné a partnerské vztahy, příspěvková organizace	Centrum poradenství pro rodinné a partnerské vztahy, příspěvková organizace	5261987	Odborné sociální poradenství	Zlínský kraj	10,68	1871	0,82	
	Rodiny s dětmi	Společnost Podané ruce o.p.s.	NZDM v Kroměříži	7314919	Nízkoprahová zařízení pro děti a mládež	Kroměříž	3,00	113	3,00	
	Rodiny s dětmi	Za sklem o.s.	Za sklem o.s. - Zlín	3433603	Odborné sociální poradenství	Zlínský kraj	2,00	data nejsou k dispozici	0,15	
	Rodiny s dětmi	Za sklem o.s.	Za sklem o.s. - Zlín	7560110	Sociálně aktivizační služby pro rodiny s dětmi	Zlínský kraj	3,00	data nejsou k dispozici	0,23	
	Osoby ohrožené sociálním vyloučením	Astras, o.p.s.	Nízkoprahové denní centrum ADAM	1967289	Nízkoprahová denní centra	Kroměříž	1,40	115	1,40	
	Osoby ohrožené sociálním vyloučením	xxx	xxx	xxx	Noclehárny	Kroměříž	4	0	4,00	
	Osoby ohrožené sociálním vyloučením	Charita Kroměříž	Kontaktní a poradenské centrum Plus	8959007	Kontaktní centra	Kroměříž	1,95	282	1,95	
	Osoby ohrožené sociálním vyloučením	Charita Kroměříž	Sociální poradna	9924394	Odborné sociální poradenství	Kroměříž	2,88	621	2,88	
	Osoby ohrožené sociálním vyloučením	Společnost Podané ruce o.p.s.	Terapeutické centrum ve Zlínském kraji	6651192	Odborné sociální poradenství	Kroměříž, Uherské Hradiště, Valašské Meziříčí, Zlín	2,30	297	0,58	



FORMA, POPŘ. PŘEVAŽUJÍCÍ FORMA POSKYTOVÁNÍ SOCIÁLNÍ SLUŽBY	CÍLOVÁ SKUPINA, POPŘ. PŘEVAŽUJÍCÍ CÍLOVÁ SKUPINA	POSKYTOVATEL SOCIÁLNÍ SLUŽBY	NÁZEV SOCIÁLNÍ SLUŽBY	ID SOCIÁLNÍ SLUŽBY	DRUH SOCIÁLNÍ SLUŽBY	ÚZEMÍ (SO ORP / Zlínský kraj)	KAPACITA (celková dle Základní sítě)	počet uživatelů (celkový počet uživatelů sociální služby za ID za rok 2019)*	KAPACITA (poměrově **)
POBYTOVÁ	Senioři	Domov pro seniory Koryčany	Domov pro seniory Koryčany	5508286	Domovy pro seniory	Kroměříž	19	29	19
	Senioři	Charita Kroměříž	Charitní dům pokojného stáří	8438012	Domovy se zvláštním režimem - pro osoby s Alzheimerovou chorobou a jinými typy demencí	Kroměříž	38	51	38
	Senioři	Charita Kroměříž	Charitní dům pokojného stáří	8906531	Odlehčovací služby	Kroměříž	4	14	4
	Senioři	Sociální služby města Kroměříže, příspěvková organizace	Domov se zvláštním režimem Strom života	4644158	Domovy se zvláštním režimem - pro osoby s Alzheimerovou chorobou a jinými typy demencí	Kroměříž	54	67	54
	Senioři	Sociální služby města Kroměříže, příspěvková organizace	Domov pro seniory U Moravy	5115374	Domovy pro seniory	Kroměříž	112	143	112
	Senioři	Sociální služby města Kroměříže, příspěvková organizace	Domov se zvláštním režimem U Moravy	8827041	Domovy se zvláštním režimem - pro osoby s Alzheimerovou chorobou a jinými typy demencí	Kroměříž	24	31	24
	Senioři	Sociální služby města Kroměříže, příspěvková organizace	Domov se zvláštním režimem Vážany	9444030	Domovy se zvláštním režimem - pro osoby s Alzheimerovou chorobou a jinými typy demencí	Kroměříž	21	31	21
	Senioři	Sociální služby města Kroměříže, příspěvková organizace	Domov pro seniory U Kašny	9606164	Domovy pro seniory	Kroměříž	80	100	80
	Senioři	Sociální služby města Kroměříže, příspěvková organizace	Domov pro seniory Vážany	9987041	Domovy pro seniory	Kroměříž	99	114	99



POBYTOVÁ	Senioři	Sociální služby Pačlavice, příspěvková organizace	Domov pro seniory	5512254	Domovy pro seniory	Kroměříž	56	65	56
	Senioři	Sociální služby Pačlavice, příspěvková organizace	Domov se zvláštním režimem	9125498	Domovy se zvláštním režimem - pro osoby s Alzheimerovou chorobou a jinými typy demencí	Kroměříž	22	32	22
	Osoby se zdravotním postižením	Charita Kroměříž	Sociální rehabilitace Zahrada	2541897	Sociální rehabilitace	Kroměříž	16	51	16
	Osoby se zdravotním postižením	Sociální služby města Kroměříže, příspěvková organizace	Domov pro osoby se zdravotním postižením Barborka	1254323	Domovy pro osoby se zdravotním postižením	Kroměříž	132	135	132
	Osoby se zdravotním postižením	Sociální služby města Kroměříže, příspěvková organizace	Domov pro osoby se zdravotním postižením Barborka - Odlehčovací služby	1936483	Odlehčovací služby	Kroměříž	12	65	12
	Osoby se zdravotním postižením	Sociální služby Uherské Hradiště, příspěvková organizace	Domov pro osoby se zdravotním postižením Kvasice	2322188	Domovy pro osoby se zdravotním postižením	Kroměříž	21	22	21
	Osoby se zdravotním postižením	Sociální služby Uherské Hradiště, příspěvková organizace	Domov pro osoby se zdravotním postižením Kvasice	4898762	Týdenní stacionáře	Kroměříž	4	1	4
	Osoby se zdravotním postižením	Sociální služby Uherské Hradiště, příspěvková organizace	Domov se zvláštním režimem Kvasice	6982168	Domovy se zvláštním režimem - pro osoby s duševním onemocněním	Kroměříž	69	72	69
	Osoby se zdravotním postižením	Sociální služby Uherské Hradiště, příspěvková organizace	Domov pro osoby se zdravotním postižením Zborovice	7955879	Domovy pro osoby se zdravotním postižením	Kroměříž	59	63	59
	Osoby se zdravotním postižením	Sociální služby Uherské Hradiště, příspěvková organizace	Chráněné bydlení Kroměříž	6952161	Chráněné bydlení	Kroměříž	14	14	14



POBYTOVÁ	Rodiny s dětmi	Charita Kroměříž	Azylový dům pro ženy a matky s dětmi	6048242	Azylové domy - pro rodiny s dětmi	Kroměříž	62	57	62
	Osoby ohrožené sociálním vyloučením	Astras, o.p.s.	Azylový dům	8868114	Azylové domy - pro muže a ženy bez přístřeší	Kroměříž	45	86	45



5. Přílohy

Kompletní a detailní data jsou uvedena v samostatných elektronických modelech ve formátu „xls“, které jsou přílohou tohoto dokumentu.

6. Seznam obrázků

Obrázek 1 - Administrativní mapa správního obvodu ORP Kroměříž	3
Obrázek 2 - Obecně-geografická mapa správního obvodu ORP Kroměříž	4

7. Seznam tabulek

Tabulka 1 - Počet obyvatel v SO ORP Zlínského kraje (k 31. 12. 2017)	5
Tabulka 2 - Predikce počtu obyvatel dle věkových kategorií a SO ORP do roku 2030.....	6
Tabulka 3 - Míra nezaměstnanosti v SO ORP Zlínského kraje (2006 – 2018)	8
Tabulka 4 - Dosažitelní uchazeči o zaměstnání v SO ORP Zlínského kraje (2014 - 2018)	9
Tabulka 5 - Volná místa v SO ORP Zlínského kraje (2014 - 2018)	9
Tabulka 6 - Volná pracovní místa dle profesí v okrese Kroměříž (2014 a 2018).....	10
Tabulka 7 - Neobsazená pracovní místa v sociálních službách ve Zlínském kraji (březen 2019).....	11
Tabulka 8 - Dostupnost lékařských specializací na území SO ORP.....	13
Tabulka 9 - Počet držitelů průkazů osob se zdravotním postižením (k 31. 12. 2017)	13
Tabulka 10 - Vývoj počtu osob s invaliditou v okresech Zlínského kraje (2010 – 2017).....	14
Tabulka 11 - Nezaměstnanost osob se zdravotním postižením v okrese Kroměříž (31. 12. 2017)	15
Tabulka 12 - Podíl typů zdravotního postižení v ČR (2007 a 2013, v %)	15
Tabulka 13 - Soběstačnost osob se zdravotním postižením v ČR (2007 a 2013, v %).....	16
Tabulka 14 - Počet obětí trestných činů ve Zlínském kraji.....	16
Tabulka 15 - Počet klientů kontaktních center a terénních programů v SO ORP Kroměříž (2017)	17
Tabulka 16 - Sociálně vyloučené lokality v okrese Kroměříž (2014)	17
Tabulka 17 - Počet obyvatel v SO ORP Kroměříž s exekucí (k 31. 12. 2017)	18