

ROZPOČTOVÝ VÝHLED ZLÍNSKÉHO KRAJE NA ROKY 2017 – 2020

Úprava č. 2



Zastupitelstvo Zlínského kraje
19. 12. 2016

OBSAH

1. DŮVODOVÁ ZPRÁVA	5
1.1. ZMĚNOVÉ DOKLADY	5
2. BILANCE ROZPOČTOVÉHO VÝHLEDU ZK NA ROKY 2017 - 2020	14
2.1. ÚPRAVY ROZPOČTOVÉHO VÝHLEDU ZK NA ROKY 2017 - 2020	14
2.2. PŘÍJMY A VÝDAJE ODBORŮ	15
2.3. PŘÍJMY A VÝDAJ FONDŮ	19
3. DLOUHODOBÉ ZÁVAZKY	23
4. ZÁVĚR	24

1. DŮVODOVÁ ZPRÁVA

Rozpočtový výhled Zlínského kraje na roky 2017 - 2020 byl schválený ZZK usnesením č. 0597/Z19/15 ze dne 16. 12. 2015.

Úprava č. 1 rozpočtového výhledu na roky 2017 – 2020 byla schválená ZZK usnesením č. 685/Z21/16 ze dne 20. 4. 2016. Tato úprava byla zpracovaná a předložená ke schválení zejména z důvodu zapojení volných finančních prostředků z hospodaření roku 2015 proti novým výdajům v následujících letech. Významnou změnou byla kapitalizace úvěrů krajských nemocnic s dopadem do rozpočtového výhledu v letech 2017 – 2019. Dále nastaly změny v rozložení finančních prostředků v jednotlivých letech v návaznosti na změny ve finančních rámcích projektů a v investičních záměrech.

Úprava č. 2 rozpočtového výhledu na roky 2017 – 2020 byla poprvé předložena RZK k projednání 26. 9. 2016, a to z důvodu zapojení nových příjmů a výdajů v letech 2017 – 2020. Zpřesněny byly příjmy a výdaje v rámci projektů EU, dále byly zapojeny výdaje proti plánovanému přebytku hospodaření ZK za rok 2016 (145 mil. Kč) a proti navýšení sdílených daní v jednotlivých letech v celkovém objemu 600 mil. Kč. Navýšené příjmy byly zapojeny především proti novým investičním akcím ZK (KNTB – centrální objekt, UH nemocnice, stavební úpravy budovy č. 1), investičním akcím příspěvkových organizací (ŘSZK, školské PO) a navýšení příspěvku na provoz organizací zřizovaných krajem, zejména z důvodu posílení prostředků na platy. Zapojením přebytku hospodaření za rok 2016 a posunem některých výdajů do následujících let, došlo k významné změně ve financování. Předpokládané čerpání schváleného úvěru od Evropské investiční banky v roce 2017 ve výši 200 mil. Kč bylo přesunuto do roku 2018. Tímto došlo k úspoře výdajů na úroky z bankovních úvěrů a rovněž byla příznivě ovlivněna úvěrová zadluženost Zlínského kraje v letech (viz. kapitola 4. Dlouhodobé závazky). K významnému zpřesnění došlo u Fondu Zlínského kraje v sekci Rozvojové projekty EU (2014 – 2020), kdy se finanční prostředky z rezervy Nové projekty EU alokovaly ke konkrétním operačním programům (OPŽP, IROP) dle aktuálně vyhlášených výzev, případně již konkrétně k přihlášeným projektům. Další zpracovanou změnou je organizační sloučení odboru 220 Koordinace rozvojových aktivit s odborem 120 Strategického rozvoje kraje. Veškeré změny jsou realizovány na základě zpracovaných podkladů od jednotlivých odborů a zachyceny ve změnových dokladech.

Rada Zlínského kraje na svém jednání 26. 9. 2016 návrh úpravy č. 2 projednala a doporučila zastupitelstvu tuto úpravu ke schválení.

Následnými RZK byly schváleny materiály, které zahrnovaly změny finančních rámců projektů s dopady do dalších let. Proto porada vedení ze dne 17. 10. 2016 uložila ekonomickému odboru zpracovat tyto změny do úpravy výhledu na roky 2017 – 2020. Předložená Úprava č. 2 rozpočtového výhledu ZK na roky 2017 – 2020 zahrnuje veškeré změny schválené RZK do 24. 10. 2016. Proti původní úpravě č. 2 byly doplněny doklady č. 107 – 116. Z úpravy byly vyloučeny informace o roku 2017, který je podrobně rozpracován v návrhu Rozpočtu ZK na rok 2017.

1.1. ZMĚNOVÉ DOKLADY

Návrhy změn rozpočtového výhledu jsou evidovány prostřednictvím změnových dokladů střednědobého rozpočtového výhledu, dále jen SRV doklady. Návrhy těchto dokladů jsou předávány jednotlivými odbory ekonomickému odboru k posouzení z pohledu jejich vyrovnanosti a hospodárnosti. Celkem od 26. 3. 2016 bylo registrováno 83 návrhů SRV dokladů. Schválením Úpravy č. 2 rozpočtového výhledu na roky 2017 – 2020 dochází k realizaci SRV dokladů zaevidovaných od 26. 3. 2016 do 24. 10. 2016.

Přehled změnových dokladů

Změny rozpočtového výhledu probíhají v dílčích rozpočtech odborů (ORJ) a fondů. Odbory mají dle vnitřní směrnice kraje následující číselné značení:

010	Odbor Kancelář ředitele
020	Odbor Kancelář hejtmana
030	Ekonomický odbor
070	Odbor životního prostředí a zemědělství
090	Odbor kultury a památkové péče
100	Odbor sociálních věcí
110	Odbor dopravy a silničního hospodářství
120	Odbor strategického rozvoje kraje
140	Odbor investic

- 150 Odbor školství, mládeže a sportu
- 170 Odbor zdravotnictví
- 200 Odbor řízení dotačních programů
- 210 Odbor řízení lidských zdrojů
- 220 Odbor koordinace rozvojových aktivit

Fondy mají označení Fond Zlínského kraje (FZK) a Zaměstnanecký fond (FZ).

SRV/0034/2016 - SRV/0038/2016

Rok 2017, změna provedena v rámci Rozpočtu ZK na rok 2017

SRV/0039/2016 Změna v letech 2017 - 2019 v ORJ 200

- navýšení příjmů a výdajů v rámci Fondu ZK u projektu Transformace sociálních služeb ve Zlínském kraji. Vzniklý rozdíl mezi příjmy a výdaji je kryt z Financování krajských rozvojových projektů v letech 2018 a 2019 a zapojením výdajů přesunutých z roku 2016. Financování projektu je nastaveno v poměru 85% dotace z EU, 10% dotace ze SR, 5% kofinancování z rozpočtu ZK.

SRV/0040/2016 Rok 2017, změna provedena v rámci Rozpočtu ZK na rok 2017

SRV/0041/2016 Změna v letech 2017 - 2018 v ORJ 200

- úprava příjmů a výdajů v rámci Fondu ZK u akce Muzeum jihovýchodní Moravy ve Zlíně, p. o. – Depozitáře Otrokovice – pořízení logistických a manipulačních technologií za účelem zajištění financování této akce dle schvalovaného investičního záměru a připravované projektové žádosti do IROP. Jedná se o předfinancování v podobě návratné finanční výpomoci (v roce 2017 poskytnutí, v roce 2018 vratka do rozpočtu ZK).

SRV/0042/2016 - SRV/0044/2016

Rok 2017, změna provedena v rámci Rozpočtu ZK na rok 2017

SRV/0045/2016 Změna v letech 2017 - 2018 v ORJ 170, 200

- zapojení příjmů a výdajů v rámci Fondu ZK u akce Vybavení pro školící střediska Zdravotnické záchranné služby Zlínského kraje dle schvalovaného investičního záměru a připravované projektové žádosti do Integrovaného regionálního operačního programu. Podíl vlastních zdrojů ZK je kryt formou navýšení odvodu z fondu investic příspěvkové organizace Zdravotnická záchranná služba Zlínského kraje v roce 2017 a prostředky z Financování krajských rozvojových projektů.

SRV/0046/2016 - SRV/0050/2016

Rok 2017, změna provedena v rámci Rozpočtu ZK na rok 2017

SRV/0051/2016 Změna v letech 2017 - 2018 v ORJ 90, 120, 200

- zapojení příjmů a výdajů v rámci Fondu ZK u akce Krajská knihovna Františka Bartoše ve Zlíně – Vybudování komplexního depozitního centra. Zdrojem krytí jsou dotace z IROP a finanční prostředky rozpočtovány ve výdajích na ukazateli Nové projekty EU.

SRV/0052/2016 Změna v letech 2017 - 2018 v ORJ 120, 200

- zapojení příjmů a výdajů u akcí z oblasti školství, zařazených v rámci Fondu ZK za účelem zajištění předfinancování formou návratné finanční výpomoci dle schvalovaných projektových rámců v rámci vyhlášené výzvy z Operačního programu Přeshraniční spolupráce INTERREG V-A SK-CZ. Zdrojem předfinancování jsou ukazatele Nové projekty EU a Financování krajských rozvojových projektů.

SRV/0053/2016 Změna v letech 2017 - 2020 v ORJ 200

- změna příjmů a výdajů rozpočtovaných částek u projektu Regionální poradenské centrum SK-CZ v rámci Operačního programu Interreg V-A SR-ČR, a to na základě vyhlášené výzvy. Vzniklé saldo se převádí ve prospěch Financování krajských rozvojových projektů. Projekt je financován z 85 % z EU, 5% státním rozpočtem (MMR) a 10 % je spolufinancování Zlínského kraje.

- SRV/0054/2016 Změna v letech 2017 - 2018 v ORJ 120, 200
- zapojení příjmů a výdajů v rámci Fondu ZK u akce SOŠ J. Sousedíka Vsetín - Společné odborné vzdělávání ve středních odborných školách pro rozvoj strojírenské praxe. Důvodem je zajištění předfinancování akce formou návratné finanční výpomoci dle schvalovaného projektového rámce a připravované projektové žádosti v rámci vyhlášené výzvy z Operačního programu Přeshraniční spolupráce INTERREG V-A SK-CZ.
- SRV/0055/2016 Změna v letech 2017 - 2020 v ORJ 120
- úprava příjmů a výdajů v rámci Fondu ZK v individuální podpoře zakládaným organizacím. Jedná se o zapojení dotace a půjčky Centrále cestovního ruchu Východní Moravy na projekt Kulturní a historické dědictví jako základní atribut národního uvědomění. Dále se jedná o zapojení půjčky Sdružení EKS CaM na projekt Partnerství a aktivní institucionální síť Cyrilometodějské stezky v moravsko-slovenském příhraničí.
- SRV/0056/2016 Změna v letech 2017 - 2019 v ORJ 120
- úprava příjmů a výdajů v rámci Fondu ZK u akce Pátevní poutní stezka sv. Cyrila a Metoděje v moravskoslovenském příhraničí. Vyšší finanční rámec projektu vyplývá z nově nadefinované trasy a zapojení více partnerů do projektu. Zdrojem krytí finančního spolupodílu z rozpočtu ZK jsou výdaje přesunuté v rámci Fondu ZK z ukazatele Nové projekty. Dále se přesouvají výdaje v letech u akce Poutní stezka sv. Cyrila a Metoděje – trasování II. etapa, a to z důvodu posunu realizace projektu, v závislosti na vyhlášených výzvách v rámci OP Interreg V-A SR – ČR.
- SRV/0057/2016 Změna v letech 2017 - 2018 v ORJ 140
- přesun finančních prostředků v rámci odboru investic na zajištění krytí akce KM - nemocnice, a. s. - přístavba budovy A.
- SRV/0058/2016 Změna v letech 2017 - 2020 v ORJ 220
- navýšení příjmů a výdajů z důvodu příjmu finančních prostředků za podíl na úhradě za správu technické a dopravní infrastruktury dle Darovací smlouvy a smlouvy o zřízení věcného břemene s Hasičským záchranným sborem Zlínského kraje, dále z důvodu zapracování přesunu příjmu z prodeje pozemků. Původně bylo počítáno s prodejem pozemků v roce 2016.
- SRV/0059/2016 Rok 2017, změna provedena v rámci Rozpočtu ZK na rok 2017
- SRV/0060/2016 Změna v letech 2017 - 2019 v ORJ 120, 200
- zapojení příjmů a výdajů v rámci Fondu ZK. Jedná se o zapojení finančních prostředků k financování celkem 28 projektů z oblasti školství dle připravovaných projektových žádostí v souvislosti s vyhlášenými výzvami č. 32 a 33 v rámci Integrovaného regionálního operačního programu. Zdrojem krytí sald rozpočtu ZK v jednotlivých letech jsou výdaje přesunuté v rámci Fondu ZK z ukazatele Nové projekty EU.
- SRV/0061/2016 Rok 2017, změna provedena v rámci Rozpočtu ZK na rok 2017
- SRV/0062/2016 Změna v letech 2017 - 2018 v ORJ 120, 200
- snížení příjmů a výdajů u akce SUPŠ sklářská Valašské Meziříčí - Rozvoj vzdělávací infrastruktury Biellokarpatskej sklárskej základne z oblasti školství, zařazené v rámci Fondu Zlínského kraje. Investiční záměr byl zpracován s nižším celkovým rozpočtem projektu proti prvotnímu projektovému rámci a z toho vyplývá nižší potřeba zajištění předfinancování této akce formou návratné finanční výpomoci.
- SRV/0063/2016 Změna v letech 2017 - 2018 v ORJ 140
- přesun finančních prostředků a úprava výdajů z důvodu zajištění financování akcí SŠ-COPT Uherský Brod - Rekonstrukce sociálního zařízení, ZZS ZK - výjezdová základna Slavičín - přestavba garáže na mycí box, UH nemocnice a. s. - Centrální objekty II. etapa - Infrastruktura, Muzeum jihovýchodní Moravy ve Zlíně, p. o. - Hrad Malenovice - statické zajištění, Gymnázium J. A. Komenského Uherský Brod - rekonstrukce kotelen, OU a ZŠ

- praktická Holešov - výměna oken a rekonstrukce fasády a Konzervatoř P. J. Vejvanovského Kroměříž - Stavební úpravy 2. a 3. NP.
- SRV/0064/2016 Rok 2017, změna provedena v rámci Rozpočtu ZK na rok 2017
- SRV/0065/2016 Změna v letech 2017 - 2020 v ORJ 120, 200
- zapojení příjmů a výdajů v rámci Fondu ZK u akce Muzeum Kroměřížska, p. o. - Revitalizace budov a expozic za účelem zajištění financování akce dle připravované projektové žádosti do IROP. Zdrojem krytí podílu ZK v jednotlivých letech jsou výdaje přesunuté v rámci Fondu ZK z ukazatele Nové projekty EU.
- SRV/0066/2016 Rok 2017, změna provedena v rámci Rozpočtu ZK na rok 2017
- SRV/0067/2016 Změna v letech 2018 - 2020 v ORJ 120, 200
- zapojení příjmů a výdajů v rámci Fondu ZK u akce Slovácké muzeum UH, p. o. – Revitalizace národních kulturních památek Velké Moravy za účelem zajištění financování akce připravované projektové žádosti do IROP. Za dané období se zapojují výdaje v podobě investičního příspěvku zřizovatele a návratné finanční výpomoci. Zdrojem krytí salda rozpočtu ZK v jednotlivých letech jsou výdaje přesunuté v rámci Fondu ZK z ukazatele Nové projekty EU.
- SRV/0068/2016 Změna v letech 2017 - 2020 v ORJ 120
- snížení příjmů a výdajů z důvodu změny finančního rámce projektu Krajský akční plán rozvoje vzdělání pro území Zlínského kraje, a to na základě Rozhodnutí o poskytnutí dotace Ministerstvem školství, mládeže a tělovýchovy.
- SRV/0069/2016 Změna v letech 2017 - 2019 v ORJ 200
- snížení příjmů a výdajů v rámci Fondu ZK u projektu Transformace sociálních služeb ve Zlínském kraji. Důvodem těchto změn je snížení celkových výdajů projektu poskytovatelem dotace při schvalování projektové žádosti v rámci OP Zaměstnanost.
- SRV/0070/2016 Změna v letech 2017 - 2020 v ORJ 120, 200
- úpravě příjmů a výdajů u projektů zařazených v rozpočtu Fondu ZK. Jde o projekty, u nichž jsou připravovány projektové žádosti, případně nebyly dosud vypsány původně předpokládané relevantní výzvy, a to v rámci Operačního programu Zaměstnanost a Operačního programu Životní prostředí. Dále změna rozpočtového výhledu spočívá v zapojení příjmů a výdajů u akcí z oblasti zdravotnictví dle připravovaných projektových žádostí v rámci Operačního programu Životní prostředí. Zapojujované příjmy a výdaje jsou stanoveny dle předběžně navržených (předpokládaných) finančních rámců. Salda mezi příjmy a výdaji jsou v jednotlivých letech kryty z ukazatele Nové projekty EU.
- SRV/0071/2016 Změna v letech 2017 - 2020 v ORJ 20, 100
- přesun finančních prostředků na Příspěvky a dotace příspěvkovým organizacím v oblasti sociálních služeb a Dofinancování poskytovatelů SSL. Dále dochází ke snížení výše odvodů prostředků z fondů investic příspěvkových organizací každoročně, v návaznosti na snížení výdajů na Příspěvky a dotace příspěvkovým organizacím, a to ve stejné výši. Další změnou je přesun finančních prostředků z rozpočtu odboru Kancelář hejtmána do rozpočtu odboru sociálních věcí na služby kontaktních center a terénních programů (protidrogová politika), za účelem jednotného postupu při poskytování dotací na základní činnosti sociálních služeb v oblasti protidrogové prevence. Změna rozpočtového výhledu se týká také navýšení finančních prostředků v odboru sociálních věcí, a to na zajištění spoluúčasti ZK na aktivní politice zaměstnanosti pro příspěvkové organizace.
- SRV/0072/2016 Rok 2017, změna provedena v rámci Rozpočtu ZK na rok 2017
- SRV/0073/2016 Změna v letech 2017 - 2020 v ORJ 70, 120
- přesun výdajů z Programu Podpora na hospodaření v lesích na nový Program Podpora zmírnění následků sucha, na Podporu včelařů a do rezervy FZK. Dochází také k přesunu výdajů z odboru strategického rozvoje kraje na vratky poplatků za vodu a k přesunu výdajů na programy rozvoje vodovodů a kanalizací na uvedený odbor.

- SRV/0074/2016 Rok 2017, změna provedena v rámci Rozpočtu ZK na rok 2017
- SRV/0075/2016 Změna v letech 2017 - 2020 v ORJ 210
- přesun finančních prostředků na krytí výdajových položek Osobní účty zaměstnanců a Zastupitelstvo - osobní výdaje. K navýšení v letech 2018 - 2020 dochází u mzdových položek.
- SRV/0076/2016 Změna v letech 2017 - 2020 v ORJ 170
- zapojení příjmů z pokut a přesun finančních prostředků na Příspěvky a dotace PO - ZZS ZK a na výdaje Protialkoholní záchytné stanice. Dále dochází k navýšení výdajů, a to v ukazatelích Příspěvky a dotace PO - ZZS ZK, Dotace nemocnicím - závazky veřejné služby a Protialkoholní záchytná stanice. Změna se týká i navýšení nájemného Uherskohradištské nemocnici a.s. Příjmy z nájemného jsou zapojeny v příslušných letech na financování výdajů na úpravy majetku pronajatého nemocnicím.
- SRV/0077/2016 Změna v letech 2017 - 2020 v ORJ 30
- navýšení sdílených daní v jednotlivých letech, snížení výdajů na splátky úroků z úvěru a navýšení výdajů na výkupy pozemků.
- SRV/0078/2016 - SRV/0079/2016
Rok 2017, změna provedena v rámci Rozpočtu ZK na rok 2017
- SRV/0080/2016 Změna v roce 2018 v ORJ 10
- přesun finančních prostředků ve prospěch závazného ukazatele Investiční akce úřadu.
- SRV/0081/2016 Změna v letech 2017 - 2018 v ORJ 10, 140
- přesun finančních prostředků z důvodu zajištění financování výdajů na nákup DHM, DDHM a softwaru (Technologické centrum Zlínského kraje) a opravu páternosteru v budově č. 21. Dále dochází k přesunu financí v rámci investičních prostředků mezi odborem Kancelář ředitele a odborem investic z důvodu částečného finančního krytí akce Rekonstrukce budovy č. 1.
- SRV/0082/2016 - SRV/0083/2016
Rok 2017, změna provedena v rámci Rozpočtu ZK na rok 2017
- SRV/0084/2016 Změna v letech 2017 - 2020 v ORJ 30, 120
- snížení výdajů Nové projekty EU ve prospěch navýšení zdrojů financování investiční akce KNTB, a.s. - centrální objekt v roce 2017, snížení úroků z úvěru a přesun čerpání úvěru z roku 2017 do roku 2018.
- SRV/0085/2016 Změna v letech 2017 - 2020 v ORJ 170, 200
- úprava příjmů a výdajů v rámci Fondu ZK u akce Technika pro Zdravotnickou záchrannou službu Zlínského kraje dle údajů v připravovaném dodatku č. 2 IZ, který řeší v souvislosti se schválenou projektovou žádostí a požadavky poskytovatele dotace snížení celkových výdajů, příjmů a snížení podílu ZK (snížení odvodu z Fondu investic ZZS ZK). Salda mezi příjmy a výdaji jsou v jednotlivých letech kryty z Financování krajských rozvojových projektů.
- SRV/0086/2016 Změna v letech 2017 - 2018 v ORJ 120, 170, 200
- zapojení příjmů a výdajů v rámci Fondu ZK u akce Vybavení pro školicí střediska Zdravotnické záchranné služby Zlínského kraje dle schvalovaného investičního záměru a připravované projektové žádosti do Integrovaného regionálního operačního programu. Po zpracování Studie proveditelnosti pro podání projektové žádosti dochází k navýšení celkových výdajů. Dále dochází k navýšení celkových příjmů a zvýšení podílu vlastních zdrojů ZK. Použité vlastní zdroje ZK jsou v roce 2017 kryty navýšením nařízeného odvodu z fondu investic příspěvkové organizace Zdravotnická záchranná služba Zlínského kraje. Zdrojem krytí sald rozpočtu ZK v jednotlivých letech jsou výdaje přesunutě v rámci Fondu ZK z ukazatele Nové projekty EU.
- SRV/0087/2016 Změna v letech 2017 - 2019 v ORJ 120, 200

- zapojení příjmů a výdajů v rámci Fondu ZK dle připravovaných projektových záměrů v souvislosti s vyhlášenou výzvou v rámci Integrovaného regionálního operačního programu, a to u akcí Manažerský informační systém pro oblast zdravotnictví Zlínského kraje a Evidenční systém sbírkových předmětů. Zdrojem krytí sald rozpočtu ZK v jednotlivých letech jsou výdaje přesunuté v rámci Fondu ZK z ukazatele Nové projekty EU.

SRV/0088/2016 Změna v letech 2017 - 2018 v ORJ 200

- zapojení příjmů a výdajů v rámci Fondu Zlínského kraje u akce SPŠ strojnická Vsetín - modernizace pracoviště praktického vyučování za účelem zajištění financování této akce dle schvalovaného investičního záměru a připravované projektové žádosti do IROP. Zdrojem krytí sald rozpočtu ZK v jednotlivých letech jsou finanční prostředky přesunuté v rámci Fondu ZK z ukazatele Projekty IROP, na kterém byly finančně nakryty souhrnně příjmy a výdaje za všechny připravované projekty v jednotlivých letech v rámci výzvy č. 32 a 33 IROP.

SRV/0089/2016 Změna v letech 2017 - 2018 v ORJ 200

- zapojení příjmů a výdajů v rámci Fondu Zlínského kraje u akce SŠPHZ Uherské Hradiště - vybudování pracoviště pro odborný výcvik oboru Cukrář pro výrobu za účelem zajištění financování této akce dle schvalovaného investičního záměru a připravované projektové žádosti do IROP. Zdrojem krytí sald rozpočtu ZK v jednotlivých letech jsou finanční prostředky přesunuté v rámci Fondu ZK z ukazatele Projekty IROP, na kterém byly finančně nakryty souhrnně příjmy a výdaje za všechny připravované projekty v jednotlivých letech v rámci výzvy č. 32 a 33 IROP.

SRV/0090/2016 Změna v letech 2017 - 2018 v ORJ 120, 200

- zapojení příjmů a výdajů v rámci Fondu ZK u akce ZZS ZK - Vzdělávací a výcvikové středisko Zlín dle připravovaného projektového záměru akce v souvislosti s vyhlášenou 27. výzvou v rámci Integrovaného regionálního operačního programu. Zdrojem krytí sald rozpočtu ZK v jednotlivých letech jsou výdaje přesunuté v rámci Fondu ZK z ukazatele Nové projekty EU.

SRV/0091/2016 Změna v letech 2017 - 2020 v ORJ 220

- snížení příjmů a výdajů v návaznosti na reálný průběh správních řízení při výstavbě vnitřní infrastruktury a správních řízení jednotlivých investorů vstupujících do SPZ Holešov a snížení příjmů v návaznosti na upřesnění příjmů z pronájmu pozemků. Dále dochází k převodu finančních prostředků a navýšení výdajů z důvodu zajištění financování reinvestic a provozních výdajů.

SRV/0092/2016 Změna v letech 2018 - 2020 v ORJ 120

- navýšení výdajů u závazných ukazatelů Filharmonie B. M. Zlín, o. p. s. (mzdové výdaje), Centrála cestovního ruchu Východní Moravy (zajištění marketingových aktivit vedoucích k efektivní propagaci ZK jako významné turistické destinace a zajištění udržitelnosti projektů realizovaných CCRVM v období 2007-2013), RR regionu soudržnosti Střední Morava (financování nezpůsobilých výdajů Operačního programu Technická pomoc na dokončení Regionálního operačního programu Střední Morava). Český a moravský sklářský klastr (rozvoj aktivit vedoucích k rozšiřování sklářského klastru ve Zlínském kraji), Sdružení Evropská kulturní stezka sv. C a M (zajištění provozní činnosti Stálého sekretariátu Evropské kulturní stezky sv. Cyrila a Metoděje z. s. p. o.), Stipendijní program pro zdravotnické obory (Stipendijní program pro zdravotnické obory 2017, 2018 a 2019), Destinační management (Destinační management ve Zlínském kraji).

SRV/0093/2016 Změna v letech 2017 - 2020 v ORJ 90

- navýšení výdajů v oblastech Regionální funkce knihoven, Příspěvky a dotace PO, Fond Zlínského kraje – sekce kultura – Programová podpora a Účelová podpora, dále přesun finančních prostředků na Příspěvky a dotace PO a Regionální funkce knihoven.

SRV/0094/2016 Změna v letech 2018 - 2020 v ORJ 20

- v odboru Kancelář hejtmána v rámci Fondu ZK dochází k navýšení výdajů v oblastech Rozvojové programy a krizové řízení – Účelová podpora – ostatní a Programová podpora.

- Jedná se o akce v rámci individuálního financování Spolufinancování GŘ HZS ČR a dále o Program na podporu prevence rizikových typů chování.
- SRV/0095/2016 Změna v letech 2017 a 2018 v ORJ 150
 - navýšení příjmů a výdajů na základě nárůstu platů ve školství. Dále se navyšují výdaje na stipendia pro vyšší odborné školy a výdaje na aktivní politiku zaměstnanosti. V rámci Fondu ZK dochází k navýšení individuální podpory pro Město Uherské Hradiště (pro MŠ a ZŠ speciální na rekonstrukci objektu), navýšení programové podpory mládeže a sportu, programové podpory mládežnického sportu a individuální podpory mládeže a sportu.
- SRV/0096/2016 Změna v letech 2018 - 2020 v ORJ 100
 - navýšení výdajů u závazného ukazatele Dofinancování poskytovatelů SSL z důvodu dofinancování sítě sociálních služeb mimo prostředky získané z MPSV ČR.
- SRV/0097/2016 Změna v letech 2017 - 2019 v ORJ 140
 - zajištění finančního krytí akcí v oblasti sociálních věcí, a to Domov pro seniory Burešov, Broučkova 292 - Rekonstrukce rozvodů vody - 1. etapa, Sociální služby Vsetín, p. o. - DZP Zašová - Transformace pobytových služeb - VII. etapa, SSL Uherské Hradiště, p. o. – DZP Velehrad – Buchlovská – oprava střech ubytovacích objektů a DS Loučka – protipožární opatření. Dále dochází k upřesnění rozložení financování akce VS nemocnice – interní pavilon a k finančnímu krytí akce v oblasti zdravotnictví, a to UH nemocnice – Rekonstrukce budovy TRN. Zdrojem krytí daných akcí jsou finanční prostředky převáděné z rozpočtu roku 2016 a finanční prostředky převáděné v rámci rozpočtového výhledu na roky 2017, 2018 a 2019. Změnou rozpočtového výhledu dochází také k rozdělení příspěvků PO v oblasti školství na konkrétní závazné ukazatele škol.
- SRV/0098/2016 Změna v letech 2017 - 2020 v ORJ 140
 - navýšení výdajů v oblasti zdravotnictví, a to KNTB, a. s. – centrální objekt, UH nemocnice – rekonstrukce budovy 14 - TRN a akce Stavební úpravy budovy č. 1 v areálu Svit. Na částečné finanční krytí akcí jsou použity prostředky rozpočtového výhledu odboru investic. U akce UH nemocnice dochází v roce 2017 a 2019 pouze k přesunu na konkrétní závazný ukazatel akce, v roce 2018 k přesunu i k navýšení.
- SRV/0099/2016 Změna v letech 2018 - 2020 v ORJ 110
 - navýšení výdajů v letech u závazného ukazatele Příspěvky a dotace PO - Ředitelství silnic Zlínského kraje.
- SRV/0100/2016 Změna v roce 2017 v ORJ 110
 - snížení příjmů z poskytnuté návratné finanční výpomoci ŘSZK na předfinancování akcí zařazených do IROP. K úpravám dochází v souvislosti se zdlouhavým procesem administrace.
- SRV/0101/2016 Změna v letech 2018 - 2020 v ORJ 150
 - navýšení výdajů v rámci Fondu ZK – Programová podpora – Mládež a sport – dotace na tělovýchovu a sport, podpora mládežnického sportu a individuální podpora. Dále dochází k navýšení finančních prostředků na stipendijní program pro vyšší odborné školy.
- SRV/0102/2016 Změna v letech 2017 - 2020 v ORJ 120, 220
 - přesun příjmů a výdajů v letech z odboru koordinace rozvojových aktivit (KORA) na odbor strategického rozvoje kraje z důvodu organizační změny. Odbor KORA se od 1. 1. 2017 ruší a rozpočet a rozpočtový výhled odboru KORA bude od tohoto data spravovat odbor strategického rozvoje kraje.
- SRV/0103/2016 Změna v letech 2017 - 2018 v ORJ 110, 120, 150
 - převod výdajů z rozpočtového výhledu odboru dopravy a silničního hospodářství do odboru strategického rozvoje kraje na financování zpracování studie obnovy dětských dopravních hřišť ve Zlínském kraji. Dále dochází k převodu výdajů z odboru školství, mládeže a sportu do odboru strategického rozvoje kraje na poskytnutí individuální investiční dotace z Fondu Zlínského kraje na realizaci projektu Kompletní rekonstrukce budovy ZŠ a MŠ speciální Uherské Hradiště. V rámci odboru strategického rozvoje kraje,

závazného ukazatele Podpora vodohospodářské infrastruktury se převádí v letech nedočerpané prostředky v programu RP01-16 Podpora vodohospodářské infrastruktury.

SRV/0104/2016 - SRV/0105/2016

Rok 2017, změna provedena v rámci Rozpočtu ZK na rok 2017

SRV/0106/2016 Změna v letech 2017 - 2018 v ORJ 140, 150

- přesun výdajů z odboru školství, mládeže a sportu do rozpočtového výhledu odboru investic, z důvodu zajištění finančního krytí akce reprodukce investičního majetku Zlínského kraje SPŠ Otrokovice – stavební úpravy budovy Jezerka (v souladu s investičním záměrem akce č. 1261/3/150/483/09/16).

SRV/0107/2016 Změna v letech 2017 - 2018 v ORJ 200

- zapojení návratné finanční výpomoci v rámci Fondu Zlínského kraje u akce Tauferova střední odborná škola veterinární Kroměříž - vybavení do odborné učebny chirurgie, patologie – pitevny a mikrobiologie a parazitologie dle schváleného investičního záměru této akce a připravované projektové žádosti do IROP.

SRV/0108/2016 Rok 2017, změna provedena v rámci Rozpočtu ZK na rok 2017

SRV/0109/2016 Změna v letech 2017 - 2018 v ORJ 200

- zapojení výdajů v roce 2017 a příjmů v roce 2018 v rámci Fondu Zlínského kraje v souvislosti se schvalováním investičních záměrů z oblasti školství (Gymnázium Valašské Klobouky - rekonstrukce odborných prostor pro výuku fyziky, chemie a biologie, Obchodní akademie, Vyšší odborná škola a Jazyková škola s právem státní jazykové zkoušky Uherské Hradiště - dílna hardwaru a počítačových sítí, Střední škola zemědělská a přírodovědná Rožnov pod Radhoštěm - nákup techniky, Gymnázium Otrokovice - vybudování multimediální učebny, učebny chemie a biologie) připravovaných do IROP v rámci výzvy č 32 a 33. Výdaje jsou určeny na poskytnutí návratných finančních výpomocí, investičních příspěvků a příspěvků na provoz zřízeným příspěvkovým organizacím ZK. Příjmy představují vratky návratných finančních výpomocí.

SRV/0110/2016 Změna v letech 2017 - 2019 v ORJ 120, 200

- zapojení příjmů a výdajů v rámci Fondu Zlínského kraje v souvislosti se schvalováním investičních záměrů akcí z oblasti školství připravovaných do IROP v rámci výzvy č 32 a 33. Výdaje jsou určeny na poskytnutí návratných finančních výpomocí, investičních příspěvků a příspěvků na provoz zřízeným příspěvkovým organizacím ZK. Příjmy představují vratky návratných finančních výpomocí. Jedná se o akce Gymnázium Jana Pivečky a Střední odborná škola Slavičín - půdní vestavba na budově školy, Integrovaná střední škola - Centrum odborné přípravy a Jazyková škola s právem státní jazykové zkoušky Valašské Meziříčí - metrologie pro technické obory, Gymnázium Zlín - Lesní čtvrť - vybudování nové laboratoře chemie, odborných učeben a poslucháren BI, FY, CH a učebny pro výuku cizích jazyků, Gymnázium J. A. Komenského a Jazyková škola s právem státní jazykové zkoušky Uherský Brod - rekonstrukce laboratoře fyziky a učebny fyziky, Střední průmyslová škola polytechnická – Centrum odborné přípravy Zlín - Učebna mechatroniky a automatizace, Gymnázium Kroměříž - stavební úpravy a vybavení přírodovědných učeben a laboratoří a učeben informatiky, Gymnázium Uherské Hradiště - rekonstrukce laboratoří biologie, chemie a fyziky, SPŠ Otrokovice - Přístavba a vybavení odborných dílen, Střední odborná škola a Gymnázium Staré Město - Modernizace strojírenských dílen, Střední škola informatiky, elektrotechniky a řemesel Rožnov pod Radhoštěm - rekonstrukce a modernizace budovy praktického vyučování, Obchodní akademie Kroměříž - laboratoř výpočetní techniky a SOU Uherský Brod – pořízení strojů pro odborný výcvik žáků.

SRV/0111/2016 Změna v letech 2017 - 2018 v ORJ 170, 200

- úprava příjmů a výdajů v rámci Fondu ZK u akce ZZS ZK - Vzdělávací a výcvikové středisko Zlín dle schvalovaného investičního záměru akce v souvislosti s vyhlášenou 27. výzvou v rámci Integrovaného regionálního operačního programu, a to na základě zpracované prověřovací a objemové studie. Ve srovnání s předpokládanými údaji dle schváleného projektového rámce dochází v rámci připravovaného investičního záměru

k navýšení celkových předpokládaných nákladů akce a snížení celkové předpokládané dotace z IROP. Vzniklé celkové saldo je kryto navýšením nařízeného odvodu z fondu investic příspěvkové organizace Zdravotnická záchranná služba Zlínského kraje. K vyrovnaní salda mezi roky 2017 a 2018 je použit převod výdajů v rámci Fondu ZK na závazný ukazatel Financování krajských rozvojových projektů.

SRV/0112/2016 Rok 2017, změna provedena v rámci Rozpočtu ZK na rok 2017

SRV/0113/2016 Změna v letech 2017 - 2020 v ORJ 10, 210

- zapojení příspěvku na výkon státní správy v přenesené působnosti ve prospěch výdajů odboru Kancelář ředitele (věcné výdaje) a výdajů odboru řízení lidských zdrojů (platy a příslušenství platů). Příspěvek byl navýšen proti roku 2016 o 5 % a současně byl navýšen za účelem zabezpečení role krajského úřadu vůči obcím vykonávajícím agendu veřejného opatrovnictví. Dále dochází k přesunu finančních prostředků v rámci odboru Kancelář ředitele za účelem krytí výdajů souvisejících s opravami a údržbou.

SRV/0114/2016 Změna v letech 2017 - 2018 v ORJ 140, 150

- úprava výdajů a přesuny financování v souvislosti se zajištěním finančního krytí akcí v oblasti školství. Jedná se o akce SPŠ strojnická Vsetín – Rekonstrukce elektroinstalace v budově dílen, ISS-COP a JŠ Valašské Meziříčí – stavební úpravy domova mládeže, SPŠ Otrokovice – stavební úpravy budovy Jezerka a SOU Uherský Brod – rekonstrukce hřiště.

SRV/0115/2016 Změna v letech 2017 - 2020 v ORJ 170

- zapojení příjmů ze zvýšeného nájemného na základě schváleného dodatku č. 2 nájemní smlouvy se společností T-Mobile Czech Republic a.s. Uvedené příjmy jsou rozpočtovány ve prospěch výdajů na položce Úpravy majetku ZK pronajatého nemocnicím.

SRV/0116/2016 Změna v letech 2017 - 2019 v ORJ 120, 200

- zapojení příjmů a výdajů v rámci Fondu Zlínského kraje v souvislosti se schvalováním investičních záměrů akcí z oblasti školství připravovaných do IROP v rámci výzvy č. 32 a 33. Výdaje jsou určeny na poskytnutí návratných finančních výpomocí, investičních příspěvků a příspěvků na provoz zřízeným příspěvkovým organizacím ZK. Příjmy představují vratky návratných finančních výpomocí. Zdrojem krytí sald jednotlivých akcí jsou finanční prostředky přesunutá v rámci FZK z ze závazného ukazatele, na kterém byly finančně nakryty souhrnně příjmy a výdaje za všechny připravované projekty v jednotlivých letech v rámci výzvy č. 32 a 33 IROP a dále ze závazného ukazatele Nové projekty EU. Jedná se o akce Střední průmyslová škola Zlín - Nákup nového CNC soustruhu, Střední odborné učiliště Valašské Klobouky - Pořízení strojního vybavení, Střední škola hotelová a služeb Kroměříž - Modernizace budov školy, Střední průmyslová škola a Obchodní akademie Uherský Brod - Modernizace strojového parku dílen školy, SPŠ stavební Valašské Meziříčí - Stavební úpravy - areál Máchova 628, Gymnázium a Jazyková škola s právem státní jazykové zkoušky Zlín - Vybudování Přírodovědně-technického a jazykového centra školy, Střední odborná škola Josefa Sousedíka Vsetín - Modernizace CNC obrábění, Vyšší odborná škola potravinářská a Střední průmyslová škola mlékárenská Kroměříž - Rekonstrukce odborných dílen a Střední škola - Centrum odborné přípravy technické Kroměříž - Inovace laboratoří oborů Elektrotechnika a Elektrikář. Změna rozpočtového výhledu dále řeší přesun výdajů v rámci Fondu ZK, závazného ukazatele Projekty IROP – školy – výzva č. 32 a 33. Na závazném ukazateli byly souhrnně finančně nakryty příjmy a výdaje za všechny připravované projekty v jednotlivých letech v rámci výzvy č. 32 a 33 IROP. Po zpracování investičních záměrů těchto projektů zůstala nedočerpaná částka, která se přesouvá na navýšení výdajů na Nové projekty EU a na snížení rozpočtovaných příjmů na závazném ukazateli Projekty IROP – školy – výzva č. 32 a 33. Dále dochází k zaokrouhlení částky u závazného ukazatele Příspěvků a dotace PO – ostatní v rámci odboru sociálních věcí na celé tisíce Kč. Zaokrouhlená částka se převádí do výdajů na Financování krajských rozvojových projektů.

2. BILANCE ROZPOČTOVÉHO VÝHLEDU ZK NA ROKY 2017 - 2020

2.1. ÚPRAVY ROZPOČTOVÉHO VÝHLEDU ZK NA ROKY 2017 - 2020

v tis. Kč

ORJ	Odbor	RV 2018 úprava č. 1			RV 2018 úprava č. 2			RV 2019 úprava č. 1			RV 2019 úprava č. 2			RV 2020 úprava č. 1			RV 2020 úprava č. 2		
		příjmy	výdaje	saldo	příjmy	výdaje	saldo	příjmy	výdaje	saldo	příjmy	výdaje	saldo	příjmy	výdaje	saldo	příjmy	výdaje	saldo
10	Kancelář ředitele	82 962	159 291	-76 329	88 073	212 717	-124 644	82 962	132 452	-49 490	88 073	134 563	-46 490	82 962	132 850	-49 888	88 073	134 961	-46 888
20	Kancelář hejtmána	0	23 420	-23 420	0	23 420	-23 420	0	23 420	-23 420	0	23 420	-23 420	0	23 420	-23 420	0	23 420	-23 420
30	Ekonomický	2 748 288	109 896	2 638 392	2 898 288	109 896	2 788 392	2 751 165	111 549	2 639 616	2 901 165	106 549	2 794 616	2 746 900	112 841	2 634 059	2 896 900	107 841	2 789 059
70	Životního prostředí a zemědělství	992	6 565	-5 573	992	6 565	-5 573	992	6 565	-5 573	992	6 565	-5 573	992	6 565	-5 573	992	6 565	-5 573
90	Kultury a památkové péče	0	146 875	-146 875	0	146 065	-146 065	0	146 875	-146 875	0	149 003	-149 003	0	146 875	-146 875	0	149 003	-149 003
100	Sociálních věcí	23 142	49 756	-26 614	12 000	47 214	-35 214	23 142	46 756	-23 614	12 000	46 214	-34 214	23 142	43 756	-20 614	12 000	45 214	-33 214
110	Dopravy a silničního hospodářství	70 349	1 147 989	-1 077 640	70 349	1 185 989	-1 115 640	70 349	1 147 989	-1 077 640	70 349	1 185 989	-1 115 640	70 349	1 147 989	-1 077 640	70 349	1 185 989	-1 115 640
120	Strategického rozvoje kraje	0	5 044	-5 044	28 793	38 180	-9 387	0	4 664	-4 664	28 933	32 431	-3 498	0	5 044	-5 044	93 894	97 931	-4 037
140	Investic	0	241 000	-241 000	0	415 921	-415 921	0	241 000	-241 000	0	499 000	-499 000	0	241 000	-241 000	0	511 000	-511 000
150	Školství, mládeže a sportu	4 815 500	5 135 970	-320 470	4 815 500	5 125 889	-310 389	4 815 500	5 136 420	-320 920	4 815 500	5 136 920	-321 420	4 815 500	5 135 970	-320 470	4 815 500	5 136 470	-320 970
170	Zdravotnictví	27 931	207 834	-179 903	33 995	250 678	-216 683	27 931	207 834	-179 903	27 975	250 678	-222 703	27 246	207 149	-179 903	27 250	249 993	-222 743
210	Rízení lidských zdrojů	0	284 105	-284 105	0	288 530	-288 530	0	286 275	-286 275	0	290 700	-290 700	0	289 310	-289 310	0	293 735	-293 735
220	Koordinace rozvojových aktivit	19 058	18 058	1 000	0	0	0	19 788	18 788	1 000	0	0	0	253 067	252 067	1 000	0	0	0
	Celkem za odbory	7 788 222	7 535 803	252 419	7 947 989	7 851 064	96 926	7 791 829	7 510 587	281 242	7 944 986	7 862 031	82 955	8 020 157	7 744 835	275 322	8 004 958	7 942 122	62 836
	Fond																		
	Zaměstnanecký	0	6 892	-6 892	0	6 969	-6 969	0	6 944	-6 944	0	7 021	-7 021	0	7 112	-7 112	0	7 189	-7 189
	Zlínského kraje	235 707	626 819	-391 111	677 499	1 090 544	-413 046	151 429	540 548	-389 119	285 990	628 050	-342 061	57 909	353 119	-295 210	114 398	239 794	-125 396
	Z toho:																		
	Rozvojové projekty ostatní	50 335	21 272	29 063	50 335	23 272	27 063	30 840	10 840	20 000	34 606	12 840	21 766	36 790	10 840	25 950	32 110	12 840	19 270
	Rozvojové projekty EU (2014 - 2020)	185 372	199 964	-14 591	627 164	483 419	143 744	120 589	125 518	-4 928	251 384	214 577	36 807	21 119	24 207	-3 088	82 288	51 651	30 637
	Sekce Kultura	0	15 480	-15 480	0	16 480	-16 480	0	15 480	-15 480	0	16 480	-16 480	0	15 480	-15 480	0	16 480	-16 480
	Sekce Mládež a sport	0	16 300	-16 300	0	27 100	-27 100	0	16 300	-16 300	0	27 100	-27 100	0	16 300	-16 300	0	27 100	-27 100
	Sekce Sociální věci	0	2 500	-2 500	0	2 500	-2 500	0	2 500	-2 500	0	2 500	-2 500	0	2 500	-2 500	0	2 500	-2 500
	Rozvojové programy a krizové řízení	0	120 319	-120 319	0	129 966	-129 966	0	118 569	-118 569	0	118 135	-118 135	0	118 306	-118 306	0	117 713	-117 713
	Nové projekty	0	250 984	-250 984	0	407 807	-407 807	0	251 342	-251 342	0	236 419	-236 419	0	165 486	-165 486	0	11 510	-11 510
	Celkem za fondy	235 707	633 711	-398 003	677 499	1 097 513	-420 015	151 429	547 492	-396 063	285 990	635 071	-349 082	57 909	360 231	-302 322	114 398	246 983	-132 585
	Celkem rezerva	0	0	0	0	0	0	0	0	0	0	0	0	0	0	0	0	0	0
	Součet	8 023 929	8 169 513	-145 584	8 625 488	8 948 577	-323 089	7 943 258	8 058 079	-114 821	8 230 976	8 497 102	-266 127	8 078 066	8 105 066	-27 000	8 119 356	8 189 105	-69 749
	Financování																		
	Změna stavu krátkodob. prostředků na BÚ			98 584		76 089				77 821			229 126			0			42 749
	Dlouhodobé přijaté úvěry (EIB)			200 000		400 000				200 000			200 000			200 000			200 000
	NFV pro SPZ Holešov			-1 000		-1 000				-1 000			-1 000			-1 000			-1 000
	Uhrazené splátky úvěrů (EIB)			-152 000		-152 000				-162 000			-162 000			-172 000			-172 000
	Celkem financování			145 584		323 089				114 821			266 126			27 000			69 749

v tis. Kč

ORJ 30 - Ekonomický odbor	RV 2018 úprava č. 1			RV 2018 úprava č. 2			RV 2019 úprava č. 1			RV 2019 úprava č. 2			RV 2020 úprava č. 1			RV 2020 úprava č. 2		
	běžné	kapitálové	celkem	běžné	kapitálové	celkem	běžné	kapitálové	celkem	běžné	kapitálové	celkem	běžné	kapitálové	celkem	běžné	kapitálové	celkem
PRÍJMY CELKEM	2 748 288,00	0,00	2 748 288,00	2 898 288,00	0,00	2 898 288,00	2 747 965,00	3 200,00	2 751 165,00	2 897 965,00	3 200,00	2 901 165,00	2 746 900,00	0,00	2 746 900,00	2 896 900,00	0,00	2 896 900,00
6002 Pronájem majetku	1 388,00	0,00	1 388,00	1 388,00	0,00	1 388,00	1 065,00	0,00	1 065,00	1 065,00	0,00	1 065,00	0,00	0,00	0,00	0,00	0,00	0,00
6003 Ostatní nedaňové příjmy	400,00	0,00	400,00	400,00	0,00	400,00	400,00	0,00	400,00	400,00	0,00	400,00	400,00	0,00	400,00	400,00	0,00	400,00
6008 Sdílené daně	2 728 000,00	0,00	2 728 000,00	2 878 000,00	0,00	2 878 000,00	2 728 000,00	0,00	2 728 000,00	2 878 000,00	0,00	2 878 000,00	2 728 000,00	0,00	2 728 000,00	2 878 000,00	0,00	2 878 000,00
6009 Nesdílené daně	15 000,00	0,00	15 000,00	15 000,00	0,00	15 000,00	15 000,00	0,00	15 000,00	15 000,00	0,00	15 000,00	15 000,00	0,00	15 000,00	15 000,00	0,00	15 000,00
6010 Správní poplatky	1 000,00	0,00	1 000,00	1 000,00	0,00	1 000,00	1 000,00	0,00	1 000,00	1 000,00	0,00	1 000,00	1 000,00	0,00	1 000,00	1 000,00	0,00	1 000,00
6011 Prodej majetku	0,00	0,00	0,00	0,00	0,00	0,00	0,00	3 200,00	3 200,00	0,00	3 200,00	3 200,00	0,00	0,00	0,00	0,00	0,00	0,00
6013 Úroky a zhodnocení finančního majetku	2 500,00	0,00	2 500,00	2 500,00	0,00	2 500,00	2 500,00	0,00	2 500,00	2 500,00	0,00	2 500,00	2 500,00	0,00	2 500,00	2 500,00	0,00	2 500,00
VÝDAJE CELKEM	100 896,00	9 000,00	109 896,00	90 896,00	19 000,00	109 896,00	102 549,00	9 000,00	111 549,00	97 549,00	9 000,00	106 549,00	103 841,00	9 000,00	112 841,00	98 841,00	9 000,00	107 841,00
Výdaje odboru	84 446,00	9 000,00	93 446,00	74 446,00	19 000,00	93 446,00	86 099,00	9 000,00	95 099,00	81 099,00	9 000,00	90 099,00	87 391,00	9 000,00	96 391,00	82 391,00	9 000,00	91 391,00
3008 Výkupy pozemků	0,00	9 000,00	9 000,00	0,00	19 000,00	19 000,00	0,00	9 000,00	9 000,00	0,00	9 000,00	9 000,00	0,00	9 000,00	9 000,00	0,00	9 000,00	
3011 Náklady na správu majetku	1 000,00	0,00	1 000,00	1 000,00	0,00	1 000,00	1 000,00	0,00	1 000,00	1 000,00	0,00	1 000,00	1 000,00	0,00	1 000,00	1 000,00	0,00	1 000,00
3012 Znalecké posudky a technická pomoc	250,00	0,00	250,00	250,00	0,00	250,00	250,00	0,00	250,00	250,00	0,00	250,00	250,00	0,00	250,00	250,00	0,00	250,00
3013 Splátky úroků	83 196,00	0,00	83 196,00	73 196,00	0,00	73 196,00	84 849,00	0,00	84 849,00	79 849,00	0,00	79 849,00	86 141,00	0,00	86 141,00	81 141,00	0,00	81 141,00
Transfery a dotace	16 450,00	0,00	16 450,00	16 450,00	0,00	16 450,00	16 450,00	0,00	16 450,00	16 450,00	0,00	16 450,00	16 450,00	0,00	16 450,00	16 450,00	0,00	16 450,00
9832 Daňové povinnosti	16 450,00	0,00	16 450,00	16 450,00	0,00	16 450,00	16 450,00	0,00	16 450,00	16 450,00	0,00	16 450,00	16 450,00	0,00	16 450,00	16 450,00	0,00	16 450,00

v tis. Kč

ORJ 70 - Odbor životního prostředí a zemědělství	RV 2018 úprava č. 1			RV 2018 úprava č. 2			RV 2019 úprava č. 1			RV 2019 úprava č. 2			RV 2020 úprava č. 1			RV 2020 úprava č. 2		
	běžné	kapitálové	celkem	běžné	kapitálové	celkem	běžné	kapitálové	celkem	běžné	kapitálové	celkem	běžné	kapitálové	celkem	běžné	kapitálové	celkem
PRÍJMY CELKEM	992,00	0,00	992,00	992,00	0,00	992,00	992,00	0,00	992,00	992,00	0,00	992,00	992,00	0,00	992,00	992,00	0,00	992,00
6003 Ostatní nedaňové příjmy	642,00	0,00	642,00	642,00	0,00	642,00	642,00	0,00	642,00	642,00	0,00	642,00	642,00	0,00	642,00	642,00	0,00	642,00
6018 Penále, pokuty a odvody	350,00	0,00	350,00	350,00	0,00	350,00	350,00	0,00	350,00	350,00	0,00	350,00	350,00	0,00	350,00	350,00	0,00	350,00
VÝDAJE CELKEM	6 565,00	0,00	6 565,00	6 565,00	0,00	6 565,00	6 565,00	0,00	6 565,00	6 565,00	0,00	6 565,00	6 565,00	0,00	6 565,00	6 565,00	0,00	6 565,00
Výdaje odboru	5 915,00	0,00	5 915,00	5 915,00	0,00	5 915,00	5 915,00	0,00	5 915,00	5 915,00	0,00	5 915,00	5 915,00	0,00	5 915,00	5 915,00	0,00	5 915,00
3015 Ochrana přírody	3 285,00	0,00	3 285,00	3 285,00	0,00	3 285,00	3 285,00	0,00	3 285,00	3 285,00	0,00	3 285,00	3 285,00	0,00	3 285,00	3 285,00	0,00	3 285,00
3016 Ochrana ovzduší	1 000,00	0,00	1 000,00	1 000,00	0,00	1 000,00	1 000,00	0,00	1 000,00	1 000,00	0,00	1 000,00	1 000,00	0,00	1 000,00	1 000,00	0,00	1 000,00
3017 Odpadové hospodářství	790,00	0,00	790,00	790,00	0,00	790,00	790,00	0,00	790,00	790,00	0,00	790,00	790,00	0,00	790,00	790,00	0,00	790,00
3018 Vodní hospodářství	700,00	0,00	700,00	700,00	0,00	700,00	700,00	0,00	700,00	700,00	0,00	700,00	700,00	0,00	700,00	700,00	0,00	700,00
3019 Lesní hospodářství, myslivost, rybníctví, zem.	140,00	0,00	140,00	140,00	0,00	140,00	140,00	0,00	140,00	140,00	0,00	140,00	140,00	0,00	140,00	140,00	0,00	140,00
Transfery a dotace	650,00	0,00	650,00	650,00	0,00	650,00	650,00	0,00	650,00	650,00	0,00	650,00	650,00	0,00	650,00	650,00	0,00	650,00
9824 Ochrana přírody - dotace	650,00	0,00	650,00	650,00	0,00	650,00	650,00	0,00	650,00	650,00	0,00	650,00	650,00	0,00	650,00	650,00	0,00	650,00

v tis. Kč

ORJ 90 - Odbor kultury a památkové péče	RV 2018 úprava č. 1			RV 2018 úprava č. 2			RV 2019 úprava č. 1			RV 2019 úprava č. 2			RV 2020 úprava č. 1			RV 2020 úprava č. 2		
	běžné	kapitálové	celkem	běžné	kapitálové	celkem	běžné	kapitálové	celkem	běžné	kapitálové	celkem	běžné	kapitálové	celkem	běžné	kapitálové	celkem
PRÍJMY CELKEM	0,00	0,00	0,00	0,00	0,00	0,00	0,00	0,00	0,00	0,00	0,00	0,00	0,00	0,00	0,00	0,00	0,00	0,00
VÝDAJE CELKEM	146 875,00	0,00	146 875,00	146 065,00	0,00	146 065,00	146 875,00	0,00	146 875,00	149 003,00	0,00	149 003,00	146 875,00	0,00	146 875,00	149 003,00	0,00	149 003,00
Výdaje odboru	0,00	0,00	0,00	0,00	0,00	0,00	0,00	0,00	0,00	0,00	0,00	0,00	0,00	0,00	0,00	0,00	0,00	0,00
Transfery a dotace	146 875,00	0,00	146 875,00	146 065,00	0,00	146 065,00	146 875,00	0,00	146 875,00	149 003,00	0,00	149 003,00	146 875,00	0,00	146 875,00	149 003,00	0,00	149 003,00
9100 Příspěvky a dotace PO - ostatní	139 935,00	0,00	139 935,00	138 997,00	0,00	138 997,00	139 935,00	0,00	139 935,00	141 935,00	0,00	141 935,00	139 935,00	0,00	139 935,00	141 935,00	0,00	141 935,00
9808 Ceny za kulturu - finanční odměna	140,00	0,00	140,00	140,00	0,00	140,00	140,00	0,00	140,00	140,00	0,00	140,00	140,00	0,00	140,00	140,00	0,00	140,00
9839 Regionální funkce knihoven	6 800,00	0,00	6 800,00	6 928,00	0,00	6 928,00	6 800,00	0,00	6 800,00	6 928,00	0,00	6 928,00	6 800,00	0,00	6 800,00	6 928,00	0,00	6 928,00

v tis. Kč

ORJ 210 - Odbor řízení lidských zdrojů	RV 2018 úprava č. 1			RV 2018 úprava č. 2			RV 2019 úprava č. 1			RV 2019 úprava č. 2			RV 2020 úprava č. 1			RV 2020 úprava č. 2		
	běžné	kapitálové	celkem	běžné	kapitálové	celkem	běžné	kapitálové	celkem	běžné	kapitálové	celkem	běžné	kapitálové	celkem	běžné	kapitálové	celkem
PRÍJMY CELKEM	0,00	0,00	0,00	0,00	0,00	0,00	0,00	0,00	0,00	0,00	0,00	0,00	0,00	0,00	0,00	0,00	0,00	0,00
VÝDAJE CELKEM	284 105,00	0,00	284 105,00	288 530,00	0,00	288 530,00	286 275,00	0,00	286 275,00	290 700,00	0,00	290 700,00	289 310,00	0,00	289 310,00	293 735,00	0,00	293 735,00
Výdaje odboru	283 105,00	0,00	283 105,00	287 530,00	0,00	287 530,00	285 275,00	0,00	285 275,00	289 700,00	0,00	289 700,00	288 310,00	0,00	288 310,00	292 735,00	0,00	292 735,00
1000 Zastupitelstvo - osobní výdaje	15 075,00	0,00	15 075,00	15 170,00	0,00	15 170,00	15 075,00	0,00	15 075,00	15 170,00	0,00	15 170,00	16 075,00	0,00	16 075,00	16 170,00	0,00	16 170,00
1100 Zastupitelstvo - věcné výdaje	4 100,00	0,00	4 100,00	4 507,00	0,00	4 507,00	4 100,00	0,00	4 100,00	4 507,00	0,00	4 507,00	4 135,00	0,00	4 135,00	4 542,00	0,00	4 542,00
2000 Krajský úřad - osobní výdaje	191 500,00	0,00	191 500,00	194 675,00	0,00	194 675,00	193 000,00	0,00	193 000,00	196 175,00	0,00	196 175,00	194 500,00	0,00	194 500,00	197 675,00	0,00	197 675,00
2101 Příslušenství mezi zaměstnanců	66 000,00	0,00	66 000,00	66 748,00	0,00	66 748,00	66 500,00	0,00	66 500,00	67 248,00	0,00	67 248,00	67 000,00	0,00	67 000,00	67 748,00	0,00	67 748,00
2106 Služby pro úřad	3 800,00	0,00	3 800,00	3 800,00	0,00	3 800,00	3 800,00	0,00	3 800,00	3 800,00	0,00	3 800,00	3 800,00	0,00	3 800,00	3 800,00	0,00	3 800,00
2111 Vztělávání	2 630,00	0,00	2 630,00	2 630,00	0,00	2 630,00	2 800,00	0,00	2 800,00	2 800,00	0,00	2 800,00	2 800,00	0,00	2 800,00	2 800,00	0,00	2 800,00
Transfery a dotace	1 000,00	0,00	1 000,00	1 000,00	0,00	1 000,00	1 000,00	0,00	1 000,00	1 000,00	0,00	1 000,00	1 000,00	0,00	1 000,00	1 000,00	0,00	1 000,00
9863 Náhrady mezd v době nemoci	1 000,00	0,00	1 000,00	1 000,00	0,00	1 000,00	1 000,00	0,00	1 000,00	1 000,00	0,00	1 000,00	1 000,00	0,00	1 000,00	1 000,00	0,00	1 000,00

v tis. Kč

ORJ 220 - Odbor koordinace rozvojových aktivit	RV 2018 úprava č. 1			RV 2018 úprava č. 2			RV 2019 úprava č. 1			RV 2019 úprava č. 2			RV 2020 úprava č. 1			RV 2020 úprava č. 2		
	běžné	kapitálové	celkem	běžné	kapitálové	celkem	běžné	kapitálové	celkem	běžné	kapitálové	celkem	běžné	kapitálové	celkem	běžné	kapitálové	celkem
PRÍJMY CELKEM	5 814,71	13 243,45	19 058,16	0,00	0,00	0,00	5 873,07	13 915,00	19 788,07	0,00	0,00	0,00	6 537,76	246 529,03	253 066,79	0,00	0,00	0,00
4500 Strategická průmyslová zóna Holešov	5 814,71	13 243,45	19 058,16	0,00	0,00	0,00	5 873,07	13 915,00	19 788,07	0,00	0,00	0,00	6 537,76	246 529,03	253 066,79	0,00	0,00	0,00
VÝDAJE CELKEM	16 853,13	1 205,03	18 058,16	0,00	0,00	0,00	16 809,81	1 978,26	18 788,07	0,00	0,00	0,00	70 264,52	181 802,27	252 066,79	0,00	0,00	0,00
Výdaje odboru	15 403,13	1 205,03	16 608,16	0,00	0,00	0,00	15 329,81	1 978,26	17 308,07	0,00	0,00	0,00	59 484,52	181 802,27	241 286,79	0,00	0,00	0,00
4500 Strategická průmyslová zóna Holešov	15 403,13	1 205,03	16 608,16	0,00	0,00	0,00	15 329,81	1 978,26	17 308,07	0,00	0,00	0,00	59 484,52	181 802,27	241 286,79	0,00	0,00	0,00
Transfery a dotace	1 450,00	0,00	1 450,00	0,00	0,00	0,00	1 480,00	0,00	1 480,00	0,00	0,00	0,00	10 780,00	0,00	10 780,00	0,00	0,00	0,00
9878 SPZ Holešov - daně a poplatky	1 450,00	0,00	1 450,00	0,00	0,00	0,00	1 480,00	0,00	1 480,00	0,00	0,00	0,00	10 780,00	0,00	10 780,00	0,00	0,00	0,00

2.3. PŘÍJMY A VÝDAJ FONDŮ

v tis. Kč

Zaměstnanecký fond	RV 2018 úprava č. 1			RV 2018 úprava č. 2			RV 2019 úprava č. 1			RV 2019 úprava č. 2			RV 2020 úprava č. 1			RV 2020 úprava č. 2		
	běžné	kapitálové	celkem	běžné	kapitálové	celkem	běžné	kapitálové	celkem	běžné	kapitálové	celkem	běžné	kapitálové	celkem	běžné	kapitálové	celkem
VÝDAJE CELKEM	6 892,00	0,00	6 892,00	6 969,00	0,00	6 969,00	6 944,00	0,00	6 944,00	7 021,00	0,00	7 021,00	7 112,00	0,00	7 112,00	7 189,00	0,00	7 189,00
700101 Osobní účty zaměstnanců	4 584,00	0,00	4 584,00	4 661,00	0,00	4 661,00	4 636,00	0,00	4 636,00	4 713,00	0,00	4 713,00	4 804,00	0,00	4 804,00	4 881,00	0,00	4 881,00
700102 Příspěvek na stravování	1 888,00	0,00	1 888,00	1 888,00	0,00	1 888,00	1 888,00	0,00	1 888,00	1 888,00	0,00	1 888,00	1 888,00	0,00	1 888,00	1 888,00	0,00	1 888,00
700105 Ostatní výdaje	420,00	0,00	420,00	420,00	0,00	420,00	420,00	0,00	420,00	420,00	0,00	420,00	420,00	0,00	420,00	420,00	0,00	420,00

3. DLOUHODOBÉ ZÁVAZKY

Dlouhodobé závazky Zlínského kraje představují bankovní úvěry, státní návratnou finanční výpomoc a ručení za úvěry. Úprava č. 2 rozpočtového výhledu Zlínského kraje upravuje dlouhodobé financování z hlediska čerpání již schválených úvěrů. Jedná se konkrétně o čtvrtou úvěrovou smlouvu s EIB na 800 mil. Kč, která byla schválena Zastupitelstvem Zlínského kraje usnesením č. 0299/Z12/14 dne 18. 6. 2014 s čerpáním do roku 2018, s možností tuto lhůtu prodloužit až do roku 2020. Původně schválený rozpočtový výhled předpokládal čerpání od roku 2017 v rovnoměrných tranších 200 mil. Kč. Přesunem výdajů a zapojením přebytku z roku 2016 bylo možné odložit čerpání první tranše úvěru o jeden rok a úvěr zapojit až v roce 2018.

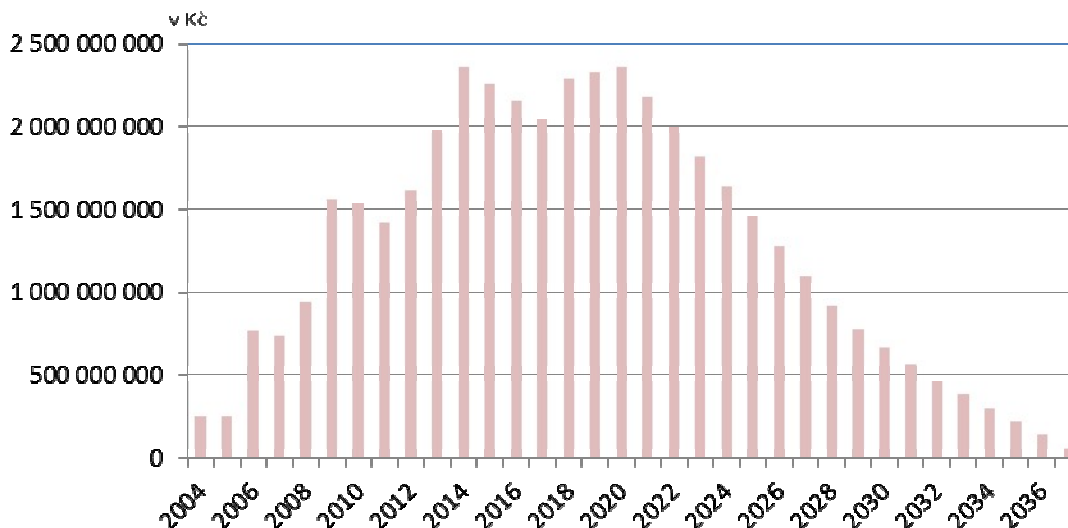
Následující tabulka a graf představuje vývoj zadluženosti ZK.

v Kč

rok	Úvěry celkem				úrok (včetně SWAP)
	počáteční stav k 1. 1.	čerpání úvěru	splátky	zůstatek k 31. 12.	
2004	0	250 000 000	0	250 000 000	541 667
2005	250 000 000	0	0	250 000 000	4 747 570
2006	250 000 000	550 000 000	31 250 000	768 750 000	13 963 590
2007	768 750 000	0	31 250 000	737 500 000	22 397 815
2008	737 500 000	230 000 000	31 250 000	936 250 000	29 978 136
2009	936 250 000	698 090 692	68 289 528	1 566 138 425	28 333 297
2010	1 566 138 425	100 000 000	104 342 332	1 537 638 126	18 985 110
2011	1 537 638 126	0	103 385 814	1 420 589 200	20 671 092
2012	1 420 589 200	300 000 000	104 224 865	1 617 448 389	16 126 170
2013	1 617 448 389	480 000 000	128 413 036	1 971 807 577	15 753 272
2014	1 971 807 577	420 000 000	101 018 943	2 363 047 733	37 088 568
2015	2 363 047 733	0	100 502 088	2 261 458 234	26 731 032
2016	2 261 458 234	0	100 247 017	2 159 868 735	37 478 535
2017	2 159 868 735	0	100 247 017	2 042 840 692	59 447 270
2018	2 042 840 692	400 000 000	150 247 017	2 292 593 675	70 911 319
2019	2 292 593 675	200 000 000	160 247 017	2 332 346 659	74 877 426
2020	2 332 346 659	200 000 000	170 247 017	2 362 099 642	77 471 033
2021	2 362 099 642	0	180 247 017	2 181 852 625	102 687 141
2022	2 181 852 625	0	180 247 017	2 001 605 609	95 078 248
2023	2 001 605 609	0	180 247 017	1 821 358 592	87 469 356
2024	1 821 358 592	0	180 247 017	1 641 111 575	79 860 463
2025	1 641 111 575	0	180 247 017	1 460 864 558	72 251 570
2026	1 460 864 558	0	180 247 017	1 280 617 542	64 642 678
2027	1 280 617 542	0	180 247 017	1 100 370 525	57 033 785
2028	1 100 370 525	0	180 247 017	920 123 508	49 424 893
2029	920 123 508	0	143 294 748	777 500 000	42 317 723
2030	777 500 000	0	105 000 000	672 500 000	36 565 000
2031	672 500 000	0	105 000 000	567 500 000	31 665 000
2032	567 500 000	0	105 000 000	462 500 000	26 765 000
2033	462 500 000	0	82 500 000	380 000 000	22 067 500
2034	380 000 000	0	80 000 000	300 000 000	18 000 000
2035	300 000 000	0	80 000 000	220 000 000	14 000 000
2036	220 000 000	0	80 000 000	140 000 000	10 000 000
2037	140 000 000	0	80 000 000	60 000 000	6 000 000
2038	60 000 000	0	30 000 000	30 000 000	2 625 000
2039	30 000 000	0	20 000 000	10 000 000	1 250 000
2040	10 000 000	0	10 000 000	0	375 000
celkem		3 828 090 692	3 847 932 571		1 375 581 258

Rozdíl v hodnotě čerpaných úvěrů a jejich splátkami je způsoben kurzovým rozdílem při čerpání úvěru v EUR. V položce úrok (včetně SWAP) je od konce roku 2013 zahrnut i úrokový SWAP. Swapová smlouva byla uzavřena v roce 2011 na souhrnnou výši úvěru 900 mil. Kč, s fixací úrokové sazby 3,6 % na období 20 let a odloženou účinností od roku 2013. S tímto ohledem je predikována i splátka úroků v následujících letech.

Vývoj úvěrové zadluženosti Zlínského kraje



Dalším dlouhodobým závazkem je Návrtná finanční výpomoc poskytována ze státního rozpočtu na již realizované výdaje v rámci SPZ Holešov. Do rozpočtu Zlínského kraje byla zapojena v letech 2013 – 2016. Proti předchozí úpravě v této položce nedošlo ke změně.

Dlouhodobým závazkem je rovněž ručení za úvěr Uherskohradištské nemocnici a.s., která uzavřela v roce 2014 úvěr s ČSOB a. s. ve výši 410 mil. Kč a splatností do roku 2034. Jednalo se o úvěr na investiční výstavbu centrálního příjmu. Nemocnice úvěr řádně splácí.

4. ZÁVĚR

Rozpočtový výhled slouží k lepšímu strategickému a dlouhodobému plánování a ke stanovení priorit rozvoje kraje. Slouží k lepšímu řízení závazků, neboť zobrazuje schopnost tyto závazky plnit. Napomáhá také při rozhodování o rozsahu investičních akcí v letech a podporuje tak zachování dobrého finančního zdraví a dlouhodobé vyrovnanosti rozpočtového hospodaření. Slouží také k realizaci a řízení projektů, především v rámci čerpání evropských zdrojů a systémových zdrojů státního rozpočtu.

Úprava č. 2 rozpočtového výhledu Zlínského kraje reaguje na vývoj ekonomické situace v České republice (navýšení příjmů ze sdílených daní, zvyšování platů ve státním sektoru), na hospodářskou situaci Zlínského kraje (zapojení již jistého přebytku, přesun výdajů) a na vývoj v oblasti programového financování.

V jednotlivých letech je rozpočtový výhled sestaven jako schodkový. Ve všech letech 2018 – 2020 je rozpočtový schodek kryt smluvně zajištěným bankovním úvěrem Evropské investiční banky v celkové výši 800 mil. Kč, případně přebytkem finančních prostředků z minulých let.

Úprava vč. 2 rozpočtového výhledu ZK na roky 2017 – 2020 vychází ze současné ekonomické situace a platné legislativy, umožňuje plnit úkoly kraje dané zákonem, závazky schválené zastupitelstvem a napomáhá rozvoji kraje.

