

# ROZPOČTOVÝ VÝHLED ZLÍNSKÉHO KRAJE NA ROKY 2015 – 2017



Zastupitelstvo Zlínského kraje  
18. 12. 2013



## OBSAH:

<b>1.</b>	<b>DŮVODOVÁ ZPRÁVA .....</b>	<b>3</b>
1.1.	ZÁKLADNÍ CHARAKTERISTIKA ROZPOČTOVÉHO VÝHLEDU ZLÍNSKÉHO KRAJE NA ROKY 2015 – 2017 .....	3
1.2.	PŘÍJMY .....	4
1.3.	VÝDAJE .....	5
1.4.	DLOUHODOBÉ ZÁVAZKY .....	6
<b>2.</b>	<b>SUMÁŘ PŘÍJMŮ A VÝDAJŮ ODBORŮ A FONDŮ NA ROKY 2015 - 2017 .....</b>	<b>8</b>
<b>3.</b>	<b>ROZPIS PŘÍJMŮ A VÝDAJŮ ODBORŮ A FONDŮ NA ROK 2015.....</b>	<b>9</b>
3.1.	ROZPIS PŘÍJMŮ A VÝDAJŮ ODBORŮ NA ROK 2015 .....	9
3.2.	ROZPIS PŘÍJMŮ A VÝDAJŮ FONDŮ NA ROK 2015 .....	14
<b>4.</b>	<b>KOMENTÁŘ PŘÍJMŮ A VÝDAJŮ ODBORŮ.....</b>	<b>16</b>
4.1.	ORJ 10 – ODBOR KANCELÁŘ ŘEDITELE .....	16
4.2.	ORJ 20 – ODBOR KANCELÁŘ HEJTMANA.....	17
4.3.	ORJ 30 – ODBOR EKONOMICKÝ.....	19
4.4.	ORJ 70 – ODBOR ŽIVOTNÍHO PROSTŘEDÍ A ZEMĚDĚLSTVÍ .....	20
4.5.	ORJ 90 – ODBOR KULTURY A PAMÁTKOVÉ PÉČE .....	21
4.6.	ORJ 100 – ODBOR SOCIÁLNÍCH VĚCÍ.....	23
4.7.	ORJ 110 – ODBOR DOPRAVY A SILNIČNÍHO HOSPODÁŘSTVÍ.....	23
4.8.	ORJ 120 – ODBOR STRATEGICKÉHO ROZVOJE KRAJE.....	26
4.9.	ORJ 140 – ODBOR INVESTIC .....	29
4.10.	ORJ 150 – ODBOR ŠKOLSTVÍ, MLÁDEŽE A SPORTU.....	31
4.11.	ORJ 170 – ODBOR ZDRAVOTNICTVÍ .....	32
4.12.	ORJ 210 – ODBOR ŘÍZENÍ LIDSKÝCH ZDROJŮ .....	33
4.13.	ORJ 220 – ODBOR KOORDINACE ROZVOJOVÝCH AKTIVIT .....	34
<b>5.</b>	<b>KOMENTÁŘ PŘÍJMŮ A VÝDAJŮ FONDŮ .....</b>	<b>36</b>
5.1.	ZAMĚSTNANECKÝ FOND .....	36
5.2.	FOND KULTURY.....	36
5.3.	FOND MLÁDEŽE A SPORTU.....	36
5.4.	HAVARIJNÍ FOND.....	36
5.5.	SOCIÁLNÍ FOND.....	36
5.6.	PROGRAMOVÝ FOND.....	37
<b>6.</b>	<b>ZÁVĚR.....</b>	<b>59</b>
	PŘÍLOHA Č. 1 ČERPÁNÍ A SPLÁTKY JEDNOTLIVÝCH ÚVĚRŮ ZLÍNSKÉHO KRAJE.....	60



## 1. DŮVODOVÁ ZPRÁVA

Rozpočtový výhled je pomocným nástrojem územního samosprávného celku, který slouží pro střednědobé finanční plánování rozvoje jeho hospodářství. Sestavuje se zpravidla na dobu 2 až 5 let následujících po roce, na který se sestavuje roční rozpočet.

Předchozí rozpočtový výhled Zlínského kraje schválilo Zastupitelstvo Zlínského kraje usnesením č. 0459/Z15/11 dne 27. 4. 2011. Výhled byl sestaven na období let 2012 – 2015. V průběhu let 2012 – 2013 byla třikrát schválena jeho úprava. Úprava č. 3 rozpočtového výhledu Zlínského kraje na roky 2012 – 2015 byla schválena Zastupitelstvem Zlínského kraje usnesením č. 0179/Z07/13 dne 25. 9. 2013. Rozpočtový výhled Zlínského kraje na roky 2015 – 2017 vychází pro rok 2015 z této úpravy. Roky 2016 a 2017 jsou navrženy v rámcových číslech běžných a kapitálových příjmů a výdajů. Hlavním důvodem pro tento postup je nevyjasněnost obsahu a zaměření operačních programů v programovacím období Evropské unie na roky 2014 - 2020. Rozpočtový výhled tedy počítá s příjmy, které lze nyní považovat za reálné, a výdaje jsou navrženy do takové výše, aby přebytek rozpočtu pokryl splátky úvěrů Zlínského kraje čerpaných v předchozích letech. Podrobněji bude rozpočtový výhled let 2016 – 2017 rozepsán v průběhu roku 2014, případně 2015 poté, co bude upřesněna možnost realizace projektů a čerpání prostředků z dotací EU.

### 1.1. ZÁKLADNÍ CHARAKTERISTIKA ROZPOČTOVÉHO VÝHLEDU ZLÍNSKÉHO KRAJE NA ROKY 2015 – 2017

Návrh rozpočtového výhledu Zlínského kraje na období 2015 – 2017 (dále jen výhled) je zpracován na základě ustanovení § 3 zákona č. 250/2000 Sb., o rozpočtových pravidlech územních rozpočtů.

Výhled vychází ze současné úrovně dotační politiky státu, z ekonomické situace roku 2013, ze stávajícího zákona č. 243/2000 Sb., o rozpočtovém určení daní, ve znění pozdějších předpisů a z předpokladu výtěžnosti těchto daní k současnému stavu legislativy.

Vzhledem k plánovanému stavu zadluženosti Zlínského kraje k 31. 12. 2014 ve výši 2 695 mil. Kč se v současné době nenavrhují zapojit do výhledu žádné další cizí zdroje. Z toho vyplývá, že rozpočtový výhled na všechny 3 roky musí být sestaven jako přebytkový, a to v takové výši, aby byly kryty splátky úvěrů minulých let. Na straně příjmů tvoří největší objem dotace. Návrh výhledu předpokládá zachování stávající dotační politiky státu, tedy ani významný nárůst, ani pokles. U příjmů ze sdílených daní je do výhledu zapojen 1 % růst výnosu ze sdílených daní. Tento růst je možné považovat za optimistický předpoklad. Plánovat růst vyšší by mohlo být rizikové. Ve výhledu není zohledněna již nyní v legislativě zakotvená změna, která by od roku 2016 měla přinést sjednocení sazeb daně z přidané hodnoty na 17,5 % a navýšení podílu krajů na této sdílené dani zpět na 8,28 %. Tyto změny mohou mít ještě odloženou platnost a jejich dopad do výhledu zřejmě nebude mít zásadní význam. Ostatní vlastní příjmy Zlínského kraje jsou nevýznamné a s jejich poklesem, ani navýšením se nepočítá. Rozpočtový výhled v oblasti příjmů se pohybuje téměř ve stejné výši a nelze očekávat, že finanční prostředky na splátky úvěrů bude možno získat zapojením vyšších příjmů. Vzhledem k nedostatku zdrojů bylo nutné realizovat úspory v některých výdajových položkách. Sníženy byly plánované běžné výdaje, především provozní a sníženy byly také dotační tituly a individuální dotace.

Prioritou Zlínského kraje zůstává výkon samostatné a přenesené působnosti dané legislativou, rozvoj kraje, čerpání evropských dotací na rozvojové projekty a s ním spojené, zajištění povinných krajských podílů na předfinancování a kofinancování jednotlivých projektů dotovaných z evropských fondů, které končí rokem 2015. Ve fázi příprav je další programovací období EU. V rozpočtovém výhledu není v letech 2016 a 2017 počítáno s finančními prostředky pro evropské projekty. V případě účasti v těchto projektech bude nutné zvážit případné čerpání dalších úvěrových prostředků na předfinancování a podíly Zlínského kraje. Možnosti získání dalších cizích zdrojů je však, vzhledem k výši současného zadlužení, omezené.

## 1.2. PŘÍJMY

Příjmy Zlínského kraje jsou tvořeny vlastními příjmy (tj. příjmy daňové, nedaňové a kapitálové) a dotacemi ze státního rozpočtu, Evropské unie, ze zahraničí, od Regionální rady Regionu soudržnosti Střední Morava a dotacemi od jiných územně samosprávných celků. Tento rozsah plánovaných příjmů však platí jen pro rok 2015. Příjmy v roce 2015 jsou vyšší o zapojené dotace v rámci Programového fondu a vratky návratných finančních výpomocí, které byly poskytnuty v souvislosti s evropskými dotacemi. Celkové příjmy v roce 2015 se plánují ve výši 7 875 109,62 tis. Kč. V roce 2016 a 2017 dochází k celkovému poklesu příjmů, i přes plánované zvýšení příjmu ze sdílených daní. V roce 2016 je plánovaný příjem 7 257 631,99 tis. Kč a v roce 2017 je to 7 282 440,99 tis. Kč.

### Příjmy ZK v letech 2015 – 2017

v tis. Kč

ORJ	Odbor	Rozpočtový výhled 2015			Rozpočtový výhled 2016			Rozpočtový výhled 2017		
		Neinv.	Invest.	Příjmy	Neinv.	Invest.	Příjmy	Neinv.	Invest.	Příjmy
10	Kancelář ředitele	79 899	0	79 899	79 714	0	79 714	79 714	0	79 714
20	Kancelář hejtmána	0	0	0	0	0	0	0	0	0
30	Ekonomický	2 516 815	0	2 516 815	2 546 854	0	2 546 854	2 576 855	0	2 576 855
70	Životního prostředí a zemědělství	992	0	992	992	0	992	992	0	992
90	Kultury a památkové péče	1 300	0	1 300	400	0	400	0	0	0
100	Sociálních věcí	24 219	0	24 219	28 000	0	28 000	23 142	0	23 142
110	Dopravy a silničního hospodářství	170 830	7 927	178 757	45 800	0	45 800	45 800	0	45 800
120	Strategického rozvoje kraje	41 160	0	41 160	0	0	0	0	0	0
140	Investic	0	12 403	12 403	0	0	0	0	0	0
150	Školství, mládeže a sportu	4 500 855	0	4 500 855	4 495 071	0	4 495 071	4 495 071	0	4 495 071
170	Zdravotnictví	27 266	0	27 266	21 266	0	21 266	21 266	0	21 266
210	Řízení lidských zdrojů	0	0	0	0	0	0	0	0	0
220	Koordinace rozvojových aktivit	4 867	31 210	36 077	4 867	14 234	19 101	4 867	14 300	19 167
	<b>Celkem za odbory</b>	<b>7 368 203</b>	<b>51 540</b>	<b>7 419 742</b>	<b>7 222 964</b>	<b>14 234</b>	<b>7 237 198</b>	<b>7 247 707</b>	<b>14 300</b>	<b>7 262 007</b>
	<b>Fond</b>									
	Zaměstnanecký	0	0	0	0	0	0	0	0	0
	Kultury	0	0	0	0	0	0	0	0	0
	Mládeže a sportu	0	0	0	0	0	0	0	0	0
	Havarijní	0	0	0	0	0	0	0	0	0
	Sociální	0	0	0	0	0	0	0	0	0
	Programový	260 000	195 367	455 367	20 434	0	20 434	20 434	0	20 434
	<b>Celkem za fondy</b>	<b>260 000</b>	<b>195 367</b>	<b>455 367</b>	<b>20 434</b>	<b>0</b>	<b>20 434</b>	<b>20 434</b>	<b>0</b>	<b>20 434</b>
	Rezerva	0	0	0	0	0	0	0	0	0
	<b>Celkem rezerva</b>	<b>0</b>	<b>0</b>	<b>0</b>	<b>0</b>	<b>0</b>	<b>0</b>	<b>0</b>	<b>0</b>	<b>0</b>
	<b>Součet</b>	<b>7 628 203</b>	<b>246 907</b>	<b>7 875 110</b>	<b>7 243 398</b>	<b>14 234</b>	<b>7 257 632</b>	<b>7 268 141</b>	<b>14 300</b>	<b>7 282 441</b>

Daňové příjmy jsou předpokládány s 1 % meziročním nárůstem (30 mil. Kč ročně) bez ohledu na to, že od roku 2016 by mělo dojít k sjednocení snížené (15 %) a základní sazby (21 %) DPH na 17,5 %. Dle historického vývoje výběru daně z přidané hodnoty, by mělo mít sjednocení této sazby jen nepatrný vliv na celkové inkaso daně. Od roku 2016 je ustanoveno rovněž navýšení podílů krajů na výběru dani z přidané hodnoty ze 7,86 % na 8,28 %.

Nedaňové příjmy představují vratky návratných finančních výpomocí, příjmy z pronájmů a odvody z investičních fondů příspěvkových organizací. V roce 2015 je jejich výše ovlivněna příjmy v rámci Programového fondu, vratkami půjček a návratných finančních výpomocí. V následujících letech jsou plánovány již v nižší konstantní výši.

Kapitálové příjmy jsou tvořeny příjmy za prodej pozemků v rámci odboru Koordinace rozvojových aktivit a v roce 2015 také příjmy za prodej projektové dokumentace v odboru investic.

Přijaté dotace představují finanční prostředky ze Souhrnného dotačního vztahu a dotace MŠMT pro školské organizace. V roce 2015 jsou vyšší vzhledem k plánovaným příjmům dotací na realizaci projektů.

### Příjmy ZK v letech 2015 – 2017 dle druhového členění

v tis. Kč

Druh příjmu	2015	2016	2017
Daňové příjmy	2 513 800,00	2 543 800,00	2 573 800,00
Nedaňové příjmy	495 043,16	129 843,99	124 586,99
Kapitálové příjmy	43 612,50	14 234,00	14 300,00
Přijaté dotace	4 822 653,96	4 569 754,00	4 569 754,00
<b>PŘÍJMY CELKEM</b>	<b>7 875 109,62</b>	<b>7 257 631,99</b>	<b>7 282 440,99</b>

### 1.3. VÝDAJE

Výdaje rozpočtového výhledu jsou v roce 2015 ovlivněny finančními prostředky Programového fondu na realizaci projektů. Rozpočtový výhled pro rok 2015 vychází z předcházejícího Rozpočtového výhledu na roky 2012 – 2015 a je podrobně rozepsán tak, aby bylo zřejmé, že obsahuje prostředky na předfinancování a kofinancování jednotlivých projektů v Programovém fondu. Výdaje v letech 2016 a 2017 jsou vymezeny pro jednotlivé odbory pouze na úrovni investičních a neinvestičních výdajů. Jednotlivé výdajové položky budou postupně upřesňovány. Výdaje fondů jsou zatím v roce 2016 a 2017 uvedeny souhrnně a jejich výše bude upřesněna v návaznosti na možnosti čerpání prostředků EU v příštím plánovacím období.

#### Výdaje ZK v letech 2015 – 2017

v tis. Kč

ORJ	Odbor	Rozpočtový výhled 2015			Rozpočtový výhled 2016			Rozpočtový výhled 2017		
		Neinv.	Invest.	Výdaje	Neinv.	Invest.	Výdaje	Neinv.	Invest.	Výdaje
10	Kancelář ředitele	119 311	24 150	143 461	115 982	23 250	139 232	121 303	25 050	146 353
20	Kancelář hejtmána	39 190	5 000	44 190	39 190	4 500	43 690	39 190	4 500	43 690
30	Ekonomický	97 200	10 200	107 400	97 200	8 550	105 750	102 200	10 550	112 750
70	Životního prostředí a zemědělství	23 215	0	23 215	23 415	0	23 415	23 215	0	23 215
90	Kultury a památkové péče	165 902	500	166 402	166 160	500	166 660	166 160	500	166 660
100	Sociálních věcí	34 619	0	34 619	25 171	0	25 171	27 801	0	27 801
110	Dopravy a silničního hospodářství	974 731	125 927	1 100 658	974 731	150 000	1 124 731	974 731	150 000	1 124 731
120	Strategického rozvoje kraje	21 526	0	21 526	20 245	0	20 245	20 245	0	20 245
140	Investic	210	95 062	95 272	1 000	105 654	106 654	1 000	99 366	100 366
150	Školství, mládeže a sportu	4 821 482	0	4 821 482	4 823 811	0	4 823 811	4 823 811	0	4 823 811
170	Zdravotnictví	209 051	28 286	237 337	221 969	0	221 969	221 969	0	221 969
210	Řízení lidských zdrojů	276 177	0	276 177	277 212	0	277 212	277 212	0	277 212
220	Koordinace rozvojových aktivit	10 577	500	11 077	18 101	1 000	19 101	18 167	1 000	19 167
	<b>Celkem za odbory</b>	<b>6 793 192</b>	<b>289 625</b>	<b>7 082 816</b>	<b>6 804 187</b>	<b>293 454</b>	<b>7 097 641</b>	<b>6 817 004</b>	<b>290 966</b>	<b>7 107 970</b>
	<b>Fond</b>									
	Zaměstnanecký	6 638	0	6 638						
	Kultury	7 350	0	7 350						
	Mládeže a sportu	2 000	0	2 000	21 338	45 100	66 438	29 320	47 000	76 320
	Havarijní	0	0	0						
	Sociální	2 000	0	2 000						
	Programový	60 384	214 543	274 926						
	<b>Celkem za fondy</b>	<b>78 372</b>	<b>214 543</b>	<b>292 914</b>	<b>21 338</b>	<b>45 100</b>	<b>66 438</b>	<b>29 320</b>	<b>47 000</b>	<b>76 320</b>
	<b>Součet</b>	<b>6 871 564</b>	<b>504 167</b>	<b>7 375 731</b>	<b>6 825 525</b>	<b>338 554</b>	<b>7 164 079</b>	<b>6 846 324</b>	<b>337 966</b>	<b>7 184 290</b>

Vzhledem k ukončení čerpání úvěrových prostředků a k ukončení investičních projektů dotovaných z prostředků státu či EU se podíl investic na celkovém rozpočtu postupně snižuje. A to z 6,84 % v roce 2015 na základní úroveň investic ve výši 4,7 % z celkových výdajů v roce 2017. Do budoucna lze předpokládat růst investic v souvislosti s čerpáním dotací v rámci příštího plánovacího období EU. Je však nutné se zaměřit především na snížení běžných výdajů a posílení investic.

#### Vývoj investičních výdajů ZK v letech 2015 – 2017

v tis. Kč

	2015	2016	2017
<b>Celkové výdaje</b>	7 375 731	7 164 079	7 184 290
<b>Investiční výdaje</b>	504 167	338 554	337 966
<b>Podíl investic na celkových výdajích</b>	6,84%	4,73%	4,70%

## 1.4. DLOUHODOBÉ ZÁVAZKY

Závazky Zlínského kraje představují bankovní úvěry. Největší úvěrové závazky má Zlínský kraj vůči Evropské investiční bance.

První úvěrová smlouva s EIB ve výši 1 500 mil. Kč byla schválena Zastupitelstvem Zlínského kraje usnesením č. 0201/Z08/05 dne 6. 12. 2005. Jeho čerpání probíhalo ve třech tranších. První tranše ve výši 550 000 tis. Kč byla čerpána v roce 2006, další ve výši 230 000 tis. Kč v roce 2008 a třetí tranše v následujícím roce byla ve výši 698 090 tis. Kč čerpána v eurech (26 849 642 EUR). Splácení tohoto úvěru začalo v roce 2009 a končí v roce 2029.

Druhou úvěrovou smlouvu s EIB ve výši 500 mil. Kč schválilo Zastupitelstvo Zlínského kraje usnesením č. 0729/Z23/08 dne 10. 9. 2008. První tranše ve výši 100 mil. Kč byla čerpána v roce 2010. Druhá tranše ve výši 300 mil. Kč byla vyčerpána v roce 2012 a třetí tranše ve výši 100 mil. Kč 1. 7. 2013. První splátka úvěru proběhla v roce 2013 a splatnost končí rokem 2033.

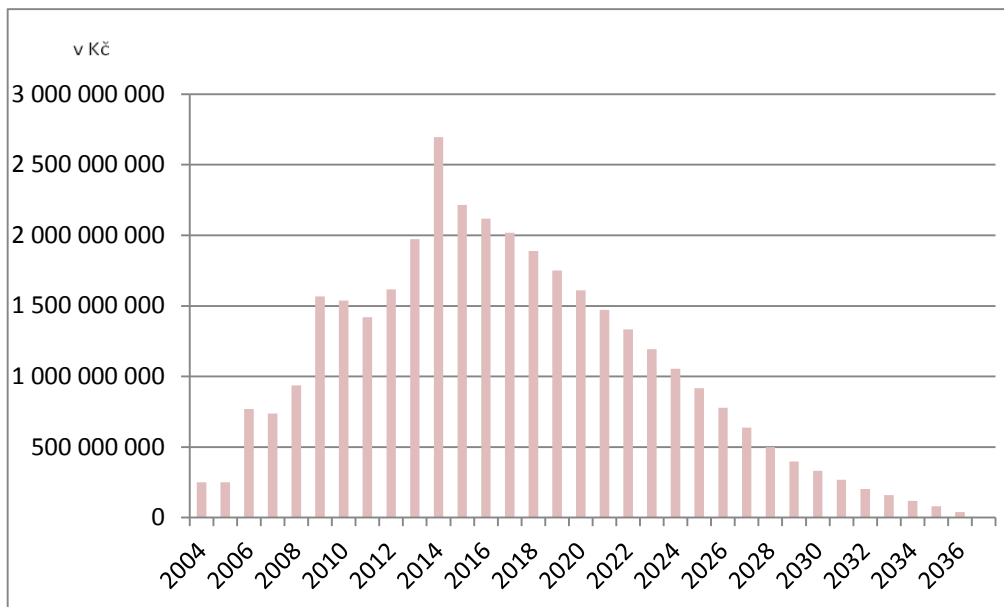
Třetí úvěrová smlouva s EIB na 800 mil. Kč byla schválena Zastupitelstvem Zlínského kraje usnesením č. 0326/Z12/10 dne 15. 9. 2010. Čerpání tohoto úvěru bylo plánováno v letech 2011 - 2013. Vzhledem k tomu, že došlo k posunu realizace několika investičních akcí a potřeba financování se posunula v letech, byl uzavřen k této úvěrové smlouvě dodatek č. 1 schválený ZZK dne 25. 3. 2013, který posunul možnost čerpání do září 2014. První čerpání proběhlo ve výši 380 mil. Kč dne 1. 10. 2013. Splácení tohoto úvěru bude zahájeno rokem 2018 a mělo by skončit v roce 2037.

Další úvěr byl přijat na předfinancování projektů EU v roce 2014 ve výši 400 mil. Kč. Tento úvěr byl sjednán u České spořitelny, a. s. a je splatný do konce roku 2015. Splátky tohoto úvěru budou realizovány z příjmů projektů v roce 2015.

Všechny úvěrové prostředky byly použity na realizaci investičních akcí a investičních projektů realizovaných v rámci zdrojů EU. Tyto projekty přinesly úspory budoucích provozních výdajů a přispěly k rozvoji Zlínského kraje.

V rámci výhledu je zabezpečeno splácení těchto závazků. Vzhledem k výši zadlužení není možné plánovat další přijetí cizích zdrojů, které by bylo vyšší než roční splátky jistin současných úvěrů. Průběh vývoje zadluženosti je v následujícím grafu a tabulce.

### Vývoj úvěrové zadluženosti Zlínského kraje





Následující tabulka představuje celkový přehled čerpání a plánovaného splácení úvěrů Zlínského kraje v letech 2004 – 2037. Podrobný přehled jednotlivých úvěrů je v příloze č. 1.

rok	Úvěry celkem			
	počáteční stav k 1. 1.	čerpání úvěru	splátky	zůstatek k 31. 12.
2004	0	250 000 000	0	250 000 000
2005	250 000 000	0	0	250 000 000
2006	250 000 000	550 000 000	31 250 000	768 750 000
2007	768 750 000	0	31 250 000	737 500 000
2008	737 500 000	230 000 000	31 250 000	936 250 000
2009	936 250 000	698 090 692	68 202 267	1 566 138 425
2010	1 566 138 425	100 000 000	104 071 823	1 537 638 126
2011	1 537 638 126	0	103 812 053	1 420 589 200
2012	1 420 589 200	300 000 000	103 140 811	1 617 448 389
2013	1 617 448 389	480 000 000	125 640 811	1 971 807 577
2014	1 971 807 577	820 000 000	96 890 811	2 694 916 766
2015	2 294 916 766	0	498 150 731	2 215 034 867
2016	2 215 034 867	0	98 150 731	2 116 884 136
2017	2 116 884 136	0	98 150 731	2 018 733 405
2018	2 018 733 405	0	138 904 535	1 888 497 613
2019	1 888 497 613	0	138 904 535	1 749 593 079
2020	1 749 593 079	0	138 904 535	1 610 688 544
2021	1 610 688 544	0	138 904 535	1 471 784 010
2022	1 471 784 010	0	138 904 535	1 332 879 475
2023	1 332 879 475	0	138 904 535	1 193 974 940
2024	1 193 974 940	0	138 904 535	1 055 070 406
2025	1 055 070 406	0	138 904 535	916 165 871
2026	916 165 871	0	138 904 535	777 261 337
2027	777 261 337	0	138 904 535	638 356 802
2028	638 356 802	0	138 904 535	499 452 267
2029	499 452 267	0	101 952 266	397 500 000
2030	397 500 000	0	65 000 000	332 500 000
2031	332 500 000	0	65 000 000	267 500 000
2032	267 500 000	0	65 000 000	202 500 000
2033	202 500 000	0	42 500 000	160 000 000
2034	160 000 000	0	40 000 000	120 000 000
2035	120 000 000	0	40 000 000	80 000 000
2036	80 000 000	0	40 000 000	40 000 000
2037	40 000 000	0	40 000 000	0
<b>celkem</b>		<b>3 428 090 692</b>	<b>3 297 362 916</b>	

## 2. SUMÁŘ PŘÍJMŮ A VÝDAJŮ ODBORŮ A FONDŮ NA ROKY 2015 - 2017

v tis. Kč

ORJ	Odbor	Rozpočtový výhled 2015			Rozpočtový výhled 2016			Rozpočtový výhled 2017		
		Příjmy	Výdaje	Saldo	Příjmy	Výdaje	Saldo	Příjmy	Výdaje	Saldo
10	Kancelář ředitele	79 899	143 461	-63 562	79 714	139 232	-59 518	79 714	146 353	-66 639
20	Kancelář hejtmána	0	44 190	-44 190	0	43 690	-43 690	0	43 690	-43 690
30	Ekonomický	2 516 815	107 400	2 409 415	2 546 854	105 750	2 441 104	2 576 855	112 750	2 464 105
70	Životního prostředí a zemědělství	992	23 215	-22 223	992	23 415	-22 423	992	23 215	-22 223
90	Kultury a památkové péče	1 300	166 402	-165 102	400	166 660	-166 260	0	166 660	-166 660
100	Sociálních věcí	24 219	34 619	-10 401	28 000	25 171	2 830	23 142	27 801	-4 659
110	Dopravy a silničního hospodářství	178 757	1 100 658	-921 901	45 800	1 124 731	-1 078 931	45 800	1 124 731	-1 078 931
120	Strategického rozvoje kraje	41 160	21 526	19 634	0	20 245	-20 245	0	20 245	-20 245
140	Investic	12 403	95 272	-82 870	0	106 654	-106 654	0	100 366	-100 366
150	Školství, mládeže a sportu	4 500 855	4 821 482	-320 627	4 495 071	4 823 811	-328 740	4 495 071	4 823 811	-328 740
170	Zdravotnictví	27 266	237 337	-210 071	21 266	221 969	-200 703	21 266	221 969	-200 703
210	Řízení lidských zdrojů	0	276 177	-276 177	0	277 212	-277 212	0	277 212	-277 212
220	Koordinace rozvojových aktivit	36 077	11 077	25 000	19 101	19 101	0	19 167	19 167	0
	<b>Celkem za odbory</b>	<b>7 419 742</b>	<b>7 082 816</b>	<b>336 926</b>	<b>7 237 198</b>	<b>7 097 641</b>	<b>139 557</b>	<b>7 262 007</b>	<b>7 107 970</b>	<b>154 037</b>
	<b>Fond</b>									
	Zaměstnanecký	0	6 638	-6 638						
	Kultury	0	7 350	-7 350						
	Mládeže a sportu	0	2 000	-2 000	20 434	66 438	-46 004	20 434	76 320	-55 886
	Sociální	0	2 000	-2 000						
	Havarijní	0	0	0						
	Programový	455 367	274 926	180 441						
	Z toho:									
	Projekty	427 012	215 959	211 053						
	Technická asistence	8 215	7 077	1 138						
	Grantová schémata a globální granty	140	140	0						
	Podprogramy	20 000	32 750	-12 750						
	Spolufinancování	0	19 000	-19 000						
	<b>Celkem za fondy</b>	<b>455 367</b>	<b>292 914</b>	<b>162 453</b>	<b>20 434</b>	<b>66 438</b>	<b>-46 004</b>	<b>20 434</b>	<b>76 320</b>	<b>-55 886</b>
	Rezerva	0	0	0	0	0	0	0	0	0
	<b>Celkem rezerva</b>	<b>0</b>	<b>0</b>	<b>0</b>	<b>0</b>	<b>0</b>	<b>0</b>	<b>0</b>	<b>0</b>	<b>0</b>
	<b>Součet</b>	<b>7 875 110</b>	<b>7 375 731</b>	<b>499 379</b>	<b>7 257 632</b>	<b>7 164 079</b>	<b>93 553</b>	<b>7 282 441</b>	<b>7 184 290</b>	<b>98 151</b>

Financování									
	Změna stavu krátkodobých prostředků na BÚ			-1 228			4 598		0
	Dlouhodobé přijaté úvěry			0			0		0
	Uhrazené splátky úvěrů (ČS)			-400 000			0		0
	Uhrazené splátky úvěrů (EIB)			-98 151			-98 151		-98 151
	<b>Celkem financování</b>			<b>-499 379</b>			<b>-93 553</b>		<b>-98 151</b>

### 3. ROZPIS PŘÍJMŮ A VÝDAJŮ ODBORŮ A FONDŮ NA ROK 2015

#### 3.1. ROZPIS PŘÍJMŮ A VÝDAJŮ ODBORŮ NA ROK 2015

v tis. Kč

ORJ 10 - Kancelář ředitele		Rozpočtový výhled 2015		
		běžné	kapitálové	celkem
<b>PŘÍJMY CELKEM</b>		<b>79 899,00</b>	<b>0,00</b>	<b>79 899,00</b>
6001	Příjmy z vlastní činnosti	30,00	0,00	30,00
6002	Pronájem majetku	5 120,00	0,00	5 120,00
6003	Ostatní nedaňové příjmy	530,00	0,00	530,00
6004	Souhrnný dotační vztah	73 739,00	0,00	73 739,00
6011	Prodej majetku	250,00	0,00	250,00
6012	Náhrady škod	230,00	0,00	230,00
<b>VÝDAJE CELKEM</b>		<b>119 311,00</b>	<b>24 150,00</b>	<b>143 461,00</b>
<b>Výdaje odboru</b>		<b>119 011,00</b>	<b>24 150,00</b>	<b>143 161,00</b>
21	Krajský úřad - věcné výdaje	116 511,00	22 600,00	139 111,00
2102	DHM a DDHM	5 300,00	10 800,00	16 100,00
2103	Spotřební materiál	4 500,00	0,00	4 500,00
2104	Ostatní materiál	900,00	0,00	900,00
2105	Energie	17 585,00	0,00	17 585,00
2106	Služby pro úřad	55 725,00	0,00	55 725,00
2108	Nákupy programového vybavení	1 100,00	3 300,00	4 400,00
2109	Provoz vozidel	4 720,00	0,00	4 720,00
2110	Cestovné	2 520,00	0,00	2 520,00
2112	Pojištění	6 800,00	0,00	6 800,00
2113	Ostatní nákupy	3 561,00	1 000,00	4 561,00
2114	Informační strategie	13 800,00	0,00	13 800,00
2115	Investiční akce úřadu	0,00	7 500,00	7 500,00
3001	Poživatelská činnost	2 500,00	1 550,00	4 050,00
<b>Transfery a dotace</b>		<b>300,00</b>	<b>0,00</b>	<b>300,00</b>
9830	Dotace a transfery ostatní	300,00	0,00	300,00

v tis. Kč

ORJ 20 - Kancelář hejtmána		Rozpočtový výhled 2015		
		běžné	kapitálové	celkem
<b>PŘÍJMY CELKEM</b>		<b>0,00</b>	<b>0,00</b>	<b>0,00</b>
<b>VÝDAJE CELKEM</b>		<b>39 190,00</b>	<b>5 000,00</b>	<b>44 190,00</b>
<b>Výdaje odboru</b>		<b>20 090,00</b>	<b>0,00</b>	<b>20 090,00</b>
1200	Zastupitelstvo - věcné výdaje	3 050,00	0,00	3 050,00
3002	Zahraniční vztahy	2 950,00	0,00	2 950,00
3003	Krizové řízení	340,00	0,00	340,00
3004	Integrace cizinců	80,00	0,00	80,00
3005	Vydávání krajského periodika	6 300,00	0,00	6 300,00
3006	Audiovizuální zpravodajství	2 350,00	0,00	2 350,00
3007	Propagace a marketing	2 270,00	0,00	2 270,00
3048	Spoluúčast na akcích	2 650,00	0,00	2 650,00
3050	Národnostní problematika	100,00	0,00	100,00
<b>Transfery a dotace</b>		<b>19 100,00</b>	<b>5 000,00</b>	<b>24 100,00</b>
9801	Krajská záštita - dotace	9 100,00	0,00	9 100,00
9802	Podpora složek IZS	4 500,00	5 000,00	9 500,00
9803	Asociace krajů	2 000,00	0,00	2 000,00
9804	Humanitární pomoc - dotace	100,00	0,00	100,00
9805	Národnostní problematika - dotace	400,00	0,00	400,00
9864	Podpora regionálních akcí - dotace	3 000,00	0,00	3 000,00

v tis. Kč

ORJ 30 - Ekonomický odbor		Rozpočtový výhled 2015		
		běžné	kapitálové	celkem
<b>PŘÍJMY CELKEM</b>		<b>2 516 815,00</b>	<b>0,00</b>	<b>2 516 815,00</b>
6002	Pronájem majetku	152,00	0,00	152,00
6003	Ostatní nedaňové příjmy	363,00	0,00	363,00
6008	Sdílené daně	2 497 800,00	0,00	2 497 800,00
6009	Nesdílené daně	15 000,00	0,00	15 000,00
6010	Správní poplatky	1 000,00	0,00	1 000,00
6013	Úroky a zhodnocení finančního majetku	2 500,00	0,00	2 500,00
<b>VÝDAJE CELKEM</b>		<b>97 200,00</b>	<b>10 200,00</b>	<b>107 400,00</b>
<b>Výdaje odboru</b>		<b>80 750,00</b>	<b>10 200,00</b>	<b>90 950,00</b>
3008	Výkupy pozemků	0,00	10 200,00	10 200,00
3011	Náklady na správu majetku	500,00	0,00	500,00
3012	Znalecké posudky a technická pomoc	250,00	0,00	250,00
3013	Splátky úroků z úvěru	80 000,00	0,00	80 000,00
<b>Transfery a dotace</b>		<b>16 450,00</b>	<b>0,00</b>	<b>16 450,00</b>
9832	Daňové povinnosti	16 450,00	0,00	16 450,00

v tis. Kč

ORJ 70 - Odbor životního prostředí a zemědělství		Rozpočtový výhled 2015		
		běžné	kapitálové	celkem
<b>PŘÍJMY CELKEM</b>		<b>992,00</b>	<b>0,00</b>	<b>992,00</b>
6003	Ostatní nedaňové příjmy	642,00	0,00	642,00
6018	Penále, pokuty a odvody	350,00	0,00	350,00
<b>VÝDAJE CELKEM</b>		<b>23 215,00</b>	<b>0,00</b>	<b>23 215,00</b>
<b>Výdaje odboru</b>		<b>6 215,00</b>	<b>0,00</b>	<b>6 215,00</b>
3015	Ochrana přírody	3 585,00	0,00	3 585,00
3016	Ochrana ovzduší	1 000,00	0,00	1 000,00
3017	Odpadové hospodářství	790,00	0,00	790,00
3018	Vodní hospodářství	700,00	0,00	700,00
3019	Lesní hospodářství, myslivost, rybářství, zeměd.	140,00	0,00	140,00
<b>Transfery a dotace</b>		<b>17 000,00</b>	<b>0,00</b>	<b>17 000,00</b>
9806	Příspevky na hospodaření v lesích	15 000,00	0,00	15 000,00
9824	Ochrana přírody - dotace	1 000,00	0,00	1 000,00
9829	Lesní hosp., myslivost, rybářství, zem.-dotace	1 000,00	0,00	1 000,00

v tis. Kč

ORJ 90 - Odbor kultury a památkové péče		Rozpočtový výhled 2015		
		běžné	kapitálové	celkem
<b>PŘÍJMY CELKEM</b>		<b>1 300,00</b>	<b>0,00</b>	<b>1 300,00</b>
6014	Odvody PO	1 300,00	0,00	1 300,00
<b>VÝDAJE CELKEM</b>		<b>165 902,00</b>	<b>500,00</b>	<b>166 402,00</b>
<b>Výdaje odboru</b>		<b>70,00</b>	<b>0,00</b>	<b>70,00</b>
3063	Otevřené brány	70,00	0,00	70,00
<b>Transfery a dotace</b>		<b>165 832,00</b>	<b>500,00</b>	<b>166 332,00</b>
9100	Příspevky a dotace PO - ostatní	139 292,00	0,00	139 292,00
9808	Ceny za kulturu - finanční odměna	140,00	0,00	140,00
9809	Filharmonie B. M. Zlín, o. p. s.	19 050,00	500,00	19 550,00
9839	Regionální funkce knihoven	6 800,00	0,00	6 800,00
9865	Otevřené brány	400,00	0,00	400,00
9867	Informační centrum Zvonice Soláň	150,00	0,00	150,00

v tis. Kč

ORJ 100 - Odbor sociálních věcí		Rozpočtový výhled 2015		
		běžné	kapitálové	celkem
<b>PŘÍJMY CELKEM</b>		<b>24 218,72</b>	<b>0,00</b>	<b>24 218,72</b>
6014	Odvody PO	24 218,72	0,00	24 218,72
<b>VÝDAJE CELKEM</b>		<b>34 619,22</b>	<b>0,00</b>	<b>34 619,22</b>
<b>Výdaje odboru</b>		<b>475,00</b>	<b>0,00</b>	<b>475,00</b>
3022	Výdaje související se správním řízením	45,00	0,00	45,00
3080	Příprava žadatelů o náhradní rodinnou péči	430,00	0,00	430,00
<b>Transfery a dotace</b>		<b>34 144,22</b>	<b>0,00</b>	<b>34 144,22</b>
9100	Příspěvky a dotace PO - ostatní	18 944,22	0,00	18 944,22
9872	Rezerva k dofinancování poskytovatelů SSL	15 200,00	0,00	15 200,00

v tis. Kč

ORJ 110 - Odbor dopravy a silničního hosp.		Rozpočtový výhled 2015		
		běžné	kapitálové	celkem
<b>PŘÍJMY CELKEM</b>		<b>170 830,00</b>	<b>7 927,00</b>	<b>178 757,00</b>
6012	Náhrady škod	300,00	0,00	300,00
6018	Penále, pokuty a odvody	1 530,00	0,00	1 530,00
6021	Příspěvek obce na dopravní obslužnost	41 200,00	0,00	41 200,00
6027	Dotace od RRRSM	0,00	7 927,00	7 927,00
6029	Vážení silničních vozidel	2 800,00	0,00	2 800,00
9861	NFV - investiční akce PO	125 000,00	0,00	125 000,00
<b>VÝDAJE CELKEM</b>		<b>974 731,00</b>	<b>125 927,00</b>	<b>1 100 658,00</b>
<b>Výdaje odboru</b>		<b>602 224,00</b>	<b>0,00</b>	<b>602 224,00</b>
3025	Pořízení studií a projektů v dopravě	600,00	0,00	600,00
3046	Dopravní obslužnost - linková doprava	318 910,00	0,00	318 910,00
3047	Dopravní obslužnost - drážní doprava	279 914,00	0,00	279 914,00
3072	Vážení silničních vozidel	2 800,00	0,00	2 800,00
<b>Transfery a dotace</b>		<b>372 507,00</b>	<b>125 927,00</b>	<b>498 434,00</b>
9000	Dotace obcím na údržbu komunikace	402,00	0,00	402,00
9100	Příspěvky a dotace PO - ostatní	361 535,00	125 927,00	487 462,00
9810	Koordinátor veřejné dopravy ZK, s. r. o.	9 200,00	0,00	9 200,00
9811	Dopravní obslužnost - linková doprava	70,00	0,00	70,00
9813	BESIP	1 300,00	0,00	1 300,00

v tis. Kč

ORJ 120 - Odbor strategického rozvoje kraje		Rozpočtový výhled 2015		
		běžné	kapitálové	celkem
<b>PŘÍJMY CELKEM</b>		<b>41 160,00</b>	<b>0,00</b>	<b>41 160,00</b>
6013	Úroky a zhodnocení finančního majetku	165,00	0,00	165,00
9841	Centrála cestovního ruchu Východní Moravy - NFV	14 000,00	0,00	14 000,00
9843	RR regionu soudržnosti Střední Morava - NFV	20 000,00	0,00	20 000,00
9851	Regionální podpůrný zdroj - návratná fin. výpomoc	2 500,00	0,00	2 500,00
9884	Centrála cestovního ruchu východní Moravy - půjčka	4 495,00	0,00	4 495,00
<b>VÝDAJE CELKEM</b>		<b>21 526,00</b>	<b>0,00</b>	<b>21 526,00</b>
<b>Výdaje odboru</b>		<b>3 104,00</b>	<b>0,00</b>	<b>3 104,00</b>
3026	Cestovní ruch - prezentace ZK	60,00	0,00	60,00
3028	Konzultační a technická pomoc	1 864,00	0,00	1 864,00
3030	Zpracování koncepcí	1 000,00	0,00	1 000,00
3059	Soutěž "Inovační firma roku"	180,00	0,00	180,00
<b>Transfery a dotace</b>		<b>18 422,00</b>	<b>0,00</b>	<b>18 422,00</b>
9814	Regionální podpůrný zdroj - dotace	800,00	0,00	800,00
9815	Bařův kanál - dotace	900,00	0,00	900,00
9816	Technologické a inovační centrum - dotace	2 185,00	0,00	2 185,00
9825	RR regionu soudržnosti Střední Morava - dotace	400,00	0,00	400,00
9835	Soutěž "Vesnice roku"	2 000,00	0,00	2 000,00
9838	Centrála cestovního ruchu Vých. Moravy - dotace	9 367,00	0,00	9 367,00
9848	Společný projekt CR 4 krajů	250,00	0,00	250,00
9868	Energetická agentura ZK - dotace	1 184,00	0,00	1 184,00
9870	Kontaktní centrum pro východní trhy	700,00	0,00	700,00
9884	Centrála cestovního ruchu Východní Moravy - půjčka	636,00	0,00	636,00

v tis. Kč

ORJ 140 - Odbor investic		Rozpočtový výhled 2015		
		běžné	kapitálové	celkem
<b>PŘÍJMY CELKEM</b>		<b>0,00</b>	<b>12 402,50</b>	<b>12 402,50</b>
6011	Prodej majetku	0,00	12 402,50	12 402,50
<b>VÝDAJE CELKEM</b>		<b>210,00</b>	<b>95 062,00</b>	<b>95 272,00</b>
<b>Výdaje odboru</b>		<b>210,00</b>	<b>81 962,00</b>	<b>82 172,00</b>
3032	Zabezpečení realizace investiční výstavby	0,00	36 858,00	36 858,00
4000	Oblast školství	0,00	16 500,00	16 500,00
4107	Muzeum regionu Valašsko-stav.úpr. zámku Vsetín	210,00	1 290,00	1 500,00
4200	Oblast sociálních věcí	0,00	10 000,00	10 000,00
4300	Oblast zdravotnictví	0,00	17 200,00	17 200,00
4320	UH nemocnice - centrální objekt	0,00	114,00	114,00
<b>Transfery a dotace</b>		<b>0,00</b>	<b>13 100,00</b>	<b>13 100,00</b>
9100	Příspěvky a dotace PO - ostatní	0,00	8 900,00	8 900,00
9200	Příspěvky a dotace PO - školství	0,00	4 200,00	4 200,00

v tis. Kč

ORJ 150 - Odbor školství, mládeže a sportu		Rozpočtový výhled 2015		
		běžné	kapitálové	celkem
<b>PŘÍJMY CELKEM</b>		<b>4 500 855,00</b>	<b>0,00</b>	<b>4 500 855,00</b>
6014	Odvody PO	45 855,00	0,00	45 855,00
6015	Dotace ze SR a EU (ŠK)	4 455 000,00	0,00	4 455 000,00
<b>VÝDAJE CELKEM</b>		<b>4 821 482,49</b>	<b>0,00</b>	<b>4 821 482,49</b>
<b>Výdaje odboru</b>		<b>2 626,00</b>	<b>0,00</b>	<b>2 626,00</b>
3033	Scio testy	806,00	0,00	806,00
3035	Sportovec roku, Olympiády dětí a mládeže	1 820,00	0,00	1 820,00
<b>Transfery a dotace</b>		<b>4 818 856,49</b>	<b>0,00</b>	<b>4 818 856,49</b>
9200	Příspěvky a dotace PO - školství	351 656,49	0,00	351 656,49
9201	Přímé výdaje na vzdělávání - krajské	1 650 000,00	0,00	1 650 000,00
9300	Přímé výdaje na vzdělávání - obecní	2 610 000,00	0,00	2 610 000,00
9817	Příspěvky soukromým školám	195 000,00	0,00	195 000,00
9837	Podpora mládežnického sportu	8 000,00	0,00	8 000,00
9874	Podpora řemesel - krajské a soukromé školy	4 200,00	0,00	4 200,00

v tis. Kč

ORJ 170 - Odbor zdravotnictví		Rozpočtový výhled 2015		
		běžné	kapitálové	celkem
<b>PŘÍJMY CELKEM</b>		<b>27 266,00</b>	<b>0,00</b>	<b>27 266,00</b>
6002	Pronájem majetku	21 266,00	0,00	21 266,00
6014	Odvody PO	6 000,00	0,00	6 000,00
<b>VÝDAJE CELKEM</b>		<b>209 051,00</b>	<b>28 285,50</b>	<b>237 336,50</b>
<b>Výdaje odboru</b>		<b>15 271,00</b>	<b>12 402,50</b>	<b>27 673,50</b>
3036	Činnosti nehrazené z veřejného zdrav. pojištění	5 000,00	0,00	5 000,00
3038	Konzultační a poradenské služby	765,00	0,00	765,00
3052	Úpravy majetku ZK pronajatého nemocnicím	9 506,00	0,00	9 506,00
3065	Zvýšení zákł. kapitálu obchodních společností ZK	0,00	12 402,50	12 402,50
<b>Transfery a dotace</b>		<b>193 780,00</b>	<b>15 883,00</b>	<b>209 663,00</b>
9100	Příspěvky a dotace PO - ostatní	180 000,00	0,00	180 000,00
9400	Dotace nemocnicím založeným ZK	0,00	15 883,00	15 883,00
9876	Dotace nemocnicím - závazky veřejné služby	13 492,00	0,00	13 492,00
9885	Stabilizační příspěvek lékařům - absolventům	288,00	0,00	288,00

v tis. Kč

ORJ 210 - Odbor řízení lidských zdrojů		Rozpočtový výhled 2015		
		běžné	kapitálové	celkem
<b>PŘÍJMY CELKEM</b>		<b>0,00</b>	<b>0,00</b>	<b>0,00</b>
<b>VÝDAJE CELKEM</b>		<b>276 177,00</b>	<b>0,00</b>	<b>276 177,00</b>
	<b>Výdaje odboru</b>	<b>275 077,00</b>	<b>0,00</b>	<b>275 077,00</b>
1000	Zastupitelstvo - osobní výdaje	15 075,00	0,00	15 075,00
1100	Zastupitelstvo - věcné výdaje	4 100,00	0,00	4 100,00
2000	Krajský úřad - osobní výdaje	184 507,00	0,00	184 507,00
2101	Příslušenství mezd zaměstnanců	64 393,00	0,00	64 393,00
2106	Služby pro úřad	3 802,00	0,00	3 802,00
2111	Vzdělávání	3 000,00	0,00	3 000,00
2113	Ostatní nákupy	200,00	0,00	200,00
	<b>Transfery a dotace</b>	<b>1 100,00</b>	<b>0,00</b>	<b>1 100,00</b>
9863	Náhrady mezd v době nemoci	1 100,00	0,00	1 100,00

v tis. Kč

ORJ 220 - Odbor koordinace rozvojových aktivit		Rozpočtový výhled 2015		
		běžné	kapitálové	celkem
<b>PŘÍJMY CELKEM</b>		<b>4 866,99</b>	<b>31 210,00</b>	<b>36 076,99</b>
4500	Strategická průmyslová zóna Holešov	4 866,99	31 210,00	36 076,99
<b>VÝDAJE CELKEM</b>		<b>10 576,99</b>	<b>500,00</b>	<b>11 076,99</b>
	<b>Výdaje odboru</b>	<b>9 403,59</b>	<b>500,00</b>	<b>9 903,59</b>
4500	Strategická průmyslová zóna Holešov	9 403,59	500,00	9 903,59
	<b>Transfery a dotace</b>	<b>1 173,40</b>	<b>0,00</b>	<b>1 173,40</b>
9878	Strategická průmyslová zóna Holešov - daně a poplatky	1 173,40	0,00	1 173,40

### 3.2. ROZPIS PŘÍJMŮ A VÝDAJŮ FONDŮ NA ROK 2015

v tis. Kč

Zaměstnanecký fond			Rozpočtový výhled 2015		
			běžné	kapitálové	celkem
<b>VÝDAJE CELKEM</b>			<b>6 638,00</b>	<b>0,00</b>	<b>6 638,00</b>
210	700101	Osobní účty zaměstnanců	4 330,00	0,00	4 330,00
210	700102	Příspěvek na stravování	1 888,00	0,00	1 888,00
210	700105	Ostatní výdaje	420,00	0,00	420,00

v tis. Kč

Fond kultury			Rozpočtový výhled 2015		
			běžné	kapitálové	celkem
<b>VÝDAJE CELKEM</b>			<b>7 350,00</b>	<b>0,00</b>	<b>7 350,00</b>
90	700201	Památky	5 850,00	0,00	5 850,00
90	700202	Kulturní akce	1 500,00	0,00	1 500,00

v tis. Kč

Fond mládeže a sportu			Rozpočtový výhled 2015		
			běžné	kapitálové	celkem
<b>VÝDAJE CELKEM</b>			<b>2 000,00</b>	<b>0,00</b>	<b>2 000,00</b>
150	700301	Dotace na tělovýchovu a sport	2 000,00	0,00	2 000,00

v tis. Kč

Sociální fond			Rozpočtový výhled 2015		
			běžné	kapitálové	celkem
<b>VÝDAJE CELKEM</b>			<b>2 000,00</b>	<b>0,00</b>	<b>2 000,00</b>
100	700501	Dotace na podporu aktivit v sociální sféře	2 000,00	0,00	2 000,00



Programový fond			Rozpočtový výhled 2015		
			běžné	kapitálové	celkem
		<b>PŘÍJMY CELKEM</b>	<b>260 000,08</b>	<b>195 367,33</b>	<b>455 367,41</b>
		<b>Projekty</b>	<b>231 645,11</b>	<b>195 367,33</b>	<b>427 012,44</b>
120	8118	Projekt koordinace a řízení IPRÚ	1 777,83	0,00	1 777,83
120	8121	Kulturní evropské stezky CERTESS	992,00	0,00	992,00
120	8201	Projekt CULTURE	5 000,00	0,00	5 000,00
120	8211	Evr. kul. stezka sv. Cyrila a Metod.-realizace	771,00	0,00	771,00
120	8217	Poutní stezka sv. Cyrila a Metoděje-průvodce a web	501,40	0,00	501,40
120	8222	Strategické plánování ZK	1 502,80	0,00	1 502,80
150	8210	Integrace romských komunit v našich školách	62,53	0,00	62,53
150	8212	Safe Arrival	91,68	0,00	91,68
200	8129	Projekty z opatření - ROP	114 425,00	66 304,00	180 729,00
200	8130	Projekty z opatření - IOP	4 521,84	67 860,33	72 382,17
200	8131	Projekty z opatření - OPŽP	80 598,00	39 390,00	119 988,00
200	8132	Projekty z opatření - OPPS ČR-SR	2 053,00	0,00	2 053,00
200	8157	Eliminace javoru jasanolistého v EVL. Kněžp. les	682,10	0,00	682,10
200	8173	Program švýcarsko-české spolupráce	6 181,00	21 813,00	27 994,00
200	8176	Syst.vzděl. a rozvoj zam.a politiků ZK a jeho obcí	584,67	0,00	584,67
200	8181	Rovné příl. a slad. prac. a rodin. živ. na KÚZK	153,41	0,00	153,41
200	8183	NATURA 2000 ve ZK II	434,00	0,00	434,00
200	8190	Prevenčí proti soc. vyloučení ve Zlínském kraji	600,00	0,00	600,00
200	8208	ČS spolupr. škol a dalších org. v ekol. výchově	212,50	0,00	212,50
200	8209	Lidské zdroje – bohatství Bílých Karpat	274,55	0,00	274,55
200	8213	Centra přírodovědného a technického vzdělávání	8 890,59	0,00	8 890,59
200	8218	Zvyšování kvality osob s postižením ve ZK	1 335,23	0,00	1 335,23
		<b>Technická asistence</b>	<b>8 214,97</b>	<b>0,00</b>	<b>8 214,97</b>
120	8059	Technická asistence ROP	7 472,68	0,00	7 472,68
200	8072	Technická pomoc OPVK	742,29	0,00	742,29
		<b>Globální granty</b>	<b>140,00</b>	<b>0,00</b>	<b>140,00</b>
200	8126	GG - operační program Vzděl. pro konkurencesch.	140,00	0,00	140,00
		<b>Spolufinancování</b>	<b>0,00</b>	<b>0,00</b>	<b>0,00</b>
<b>70</b>	<b>800093</b>	<b>Poplatky za vodu</b>	<b>20 000,00</b>	<b>0,00</b>	<b>20 000,00</b>
		<b>VÝDAJE CELKEM</b>	<b>60 383,92</b>	<b>214 542,53</b>	<b>274 926,45</b>
		<b>Projekty</b>	<b>49 316,74</b>	<b>166 642,53</b>	<b>215 959,27</b>
120	8118	Projekt koordinace a řízení IPRÚ	888,92	0,00	888,92
120	8201	Projekt CULTURE	5 902,60	0,00	5 902,60
120	8222	Strategické plánování ZK	1 100,00	0,00	1 100,00
150	8210	Integrace romských komunit v našich školách	510,69	0,00	510,69
150	8212	Safe Arrival	168,08	0,00	168,08
200	8063	Financování krajských rozvojových projektů	1 813,86	0,00	1 813,86
200	8129	Projekty z opatření - ROP	8 860,00	88 697,00	97 557,00
200	8130	Projekty z opatření - IOP	3 931,50	50 843,53	54 775,02
200	8131	Projekty z opatření - OPŽP	0,00	6 798,00	6 798,00
200	8132	Projekty z opatření - OPPS ČR-SR	0,00	443,00	443,00
200	8157	Eliminace javoru jasanolistého v EVL. Kněžp. les	757,88	0,00	757,88
200	8181	Rovné příl. a slad. prac. a rodin. živ. na KÚZK	153,41	0,00	153,41
200	8183	NATURA 2000 ve ZK II	434,00	0,00	434,00
200	8190	Prevenčí proti soc. vyloučení ve Zlínském kraji	13 330,00	0,00	13 330,00
200	8213	Centra přírodovědného a technického vzdělávání	8 890,59	0,00	8 890,59
200	8216	Edukací ke kvalitě	1 240,00	0,00	1 240,00
200	8218	Zvyšování kvality života osob s postižením ve ZK	1 335,23	0,00	1 335,23
200	8994	Rezerva na výpadek dotace ROP	0,00	19 861,00	19 861,00
		<b>Technická asistence</b>	<b>7 077,18</b>	<b>0,00</b>	<b>7 077,18</b>
120	8059	Technická asistence ROP	6 334,89	0,00	6 334,89
200	8072	Technická pomoc OPVK	742,29	0,00	742,29
		<b>Globální granty</b>	<b>140,00</b>	<b>0,00</b>	<b>140,00</b>
200	8126	GG - operační program Vzděl. pro konkurencesch.	140,00	0,00	140,00
		<b>Spolufinancování</b>	<b>0,00</b>	<b>19 000,00</b>	<b>19 000,00</b>
120	8187	Podpora vodohospodářské infrastruktury	0,00	19 000,00	19 000,00
		<b>Podprogramy</b>	<b>3 850,00</b>	<b>28 900,00</b>	<b>32 750,00</b>
20	8031	Podprogram pro NNO v ob. prev. rizik. typů chování	2 300,00	0,00	2 300,00
20	8032	Podprogram na podporu integrace romské menšiny	350,00	0,00	350,00
20	8033	Podprogram pro NNO - rozvoj občanské společnosti	350,00	0,00	350,00
70	8110	Podprogram pro začínající včelaře	500,00	0,00	500,00
70	8163	Podprogram "Podpora ekologických aktivit v kraji"	350,00	0,00	350,00
120	8038	Podprogram na podporu obnovy venkova	0,00	28 900,00	28 900,00

## 4. KOMENTÁŘ PŘÍJMŮ A VÝDAJŮ ODBORŮ

### 4.1. ORJ 10 – ODBOR KANCELÁŘ ŘEDITELE

#### 4.1.1. PŘÍJMY

Celkové příjmy odboru jsou navrženy v roce 2015 ve výši 79 899 tis. Kč a v letech 2016 a 2017 ve stejné výši, a to 79 714 tis. Kč ročně.

##### **Příjmy z vlastní činnosti**

Obsahují příjmy z provozování rekreačního zařízení (30 tis. Kč), které jsou dlouhodobě konstantní. S ohledem na skutečnost, že se jedná o určitý benefit zaměstnanců, neplánuje ZK razantní zvyšování poplatků, nárůst příjmů není tedy plánován.

##### **Pronájem majetku**

Jedná se o příjmy z pronájmu majetku spravovaného odborem KŘ. Zejména o pronájem nebytových prostor v budově 1, 1.7, 22 a části pozemku pro účely parkování motorových vozidel. V současné době jsou uzavřeny smlouvy s 31 nájemci. Příjmy jsou navrženy ročně ve stejné výši 5 120 tis. Kč.

##### **Ostatní nedaňové příjmy**

Tyto příjmy obsahují zejména vypořádání účetních transakcí z minulého období – tj. přeplatky, dobropisy, refundace atd. Kategorie ostatních příjmů se proto velmi špatně plánuje a v rámci očekávaných skutečností v celém období se vychází zejména ze zkušeností a faktů minulých let. Příjmy jsou naplánovány stabilně ve výši 530 tis. Kč ročně.

##### **Souhrnný dotační vztah**

Jedná se o hlavní část příjmů odboru KŘ a tvoří 92 % celkových příjmů. Tuto položku lze definovat jako přijatý transfer prostředků ze státního rozpočtu. Jeho výše je pevně stanovena v příloze k zákonu o státním rozpočtu. Plnění příjmů počítá v roce 2015 s částkou ve výši 73 739 tis. Kč. Původně byla dotace plánována ve výši 73 554 tis. Kč, stejně jako v roce 2016 a 2017, ale v průběhu přípravy výhledu byla částka navýšena o 185 tis. Kč na nové povinnosti v rámci přenesené působnosti kraje. Toto navýšení bylo ve výhledu zohledněno pouze v roce 2015. Pro roky 2016 a 2017 bude navýšení realizováno v rámci podrobného rozpisu výhledu v roce 2014.

##### **Prodej majetku**

Tato kategorie obsahuje zejména příjmy z vyřazeného nepotřebného majetku KÚ, například ojetá vozidla, výpočetní technika apod. Příjmy jsou naplánovány stabilně ve výši 250 tis. Kč ročně.

##### **Náhrady škod**

V této kapitole jsou obsaženy náhrady škod od pojišťoven za pojistné události. Při plánování náhrad škod se vychází z dlouhodobých zkušeností. Tato kategorie příjmů je naplánována stabilně ve výši 230 tis. Kč ročně.

#### 4.1.2. VÝDAJE

Výdaje odboru KŘ v letech 2015 – 2017 jsou navrženy reálně ve vazbě na očekávaný provoz krajského úřadu. Celkové výdaje roku 2015 jsou plánovány ve výši 143 461 tis. Kč, v roce 2016 je to 139 232 tis. Kč a v roce 2017 146 353 tis. Kč.

##### **Krajský úřad – věcné výdaje**

Mezi výdaje této části rozpočtového výhledu patří služby spojené se správou a udržováním budov, nájemné, investiční akce úřadu, provoz portálu, informační strategie, platby energií, spotřebního materiálu, DHIM, nákladů na provoz vozidel, úhrady cestovného a pojištění majetku. V popisovaném období rozpočtového výhledu na roky 2015 až 2017, je na provoz úřadu určena částka, která se pohybuje mezi cca 134 – 142 mil. Kč, z toho běžné výdaje ve výši 113 - 118 mil. Kč a kapitálové výdaje ve výši 21 – 23 mil. Kč. Z návrhu plyne, že se většina výdajů daří stabilizovat a k nárůstu dochází především u výdajů na energie, PHM, cestovné, služby pro úřad a DHIM u kapitálových výdajů.

##### **Poživatelská činnost**

Jde o náklady určené pro činnost a aktivity odboru územního plánování. Tyto prostředky jsou na celou dobu rozpočtového výhledu plánovány ve stejné výši, nedochází zde k žádnému meziročnímu nárůstu. Tato kategorie výdajů je naplánována ve výši 4 050 tis. Kč ročně.

## **Dotace a transfery ostatní**

Jde o finanční prostředky, které se používají zejména na nákup kolků a na poskytnutí neinvestiční dotace Moravskoslezskému kraji v rámci spolufinancování výdajů služeb souvisejících s provozem „videokonference“. Výdaje jsou plánovány ve výši 300 tis. Kč ročně.

## **4.2. ORJ 20 – ODBOR KANCELÁŘ HEJTMANA**

### **4.2.1. PŘÍJMY**

Na období rozpočtového výhledu nejsou v odboru Kancelář hejtmana rozpočtovány žádné příjmy.

### **4.2.2. VÝDAJE**

Výše celkových výdajů v roce 2015 je 44 190 tis. Kč, v dalších letech dochází ke snížení o 1,13 %, tj. na částku 43 690 tis. Kč.

#### **Zastupitelstvo – věcné výdaje**

V rámci rozpočtového výhledu 2015 - 2017 je předpoklad čerpání výdajů ve výši 3 050 tis. Kč ročně. Prostředky jsou využívány jednotlivými členy rady a zastupitelstva, a to především na cestovné, právní a konzultační služby, pronájem, pohoštění, materiál a upomínkové předměty.

#### **Zahraniční vztahy**

Pro roky 2015 – 2017 se rozpočtuje částka ve výši 2 950 tis. Kč. Finanční prostředky budou použity na zajištění překladů a tlumočení, na aktivity Zlínského kraje v oblastech hospodářské spolupráce, cestovního ruchu, kultury, sociální, vzdělávání a zemědělství v partnerských regionech, se kterými má Zlínský kraj již uzavřené smlouvy o partnerství, o partnerství jedná, nebo realizuje společné projekty. Dále na technické a organizační zajištění prezentací partnerských regionů při návštěvách Zlínského kraje, na nové projekty mezinárodní spolupráce v ekonomické oblasti (Norsko, Čína, Rusko, Bulharsko, Řecko, Makedonie, Slovinsko, Slovensko, Maďarsko) a na projekty realizované v rámci Evropské unie.

#### **Krizové řízení**

Finanční prostředky v celkové výši 340 tis. Kč ročně budou použity především na organizační a technické zabezpečení celostátních cvičení KŠZK a KŠ ORP v souladu s plány ministerstev a ústředních správních úřadů, dále na výdaje spojené se zasedáním Bezpečnostní rady Zlínského kraje, Povodňové komise Zlínského kraje, na zajištění služeb v rámci pracovních porad s pracovníky krizového řízení obcí s rozšířenou působností a složek IZS. V souladu se zákonem č. 59/2006 Sb., o prevenci závažných havárií na vydání informací určených veřejnosti v zónách havarijního plánování, na zpracování vnějších havarijních plánů, na posouzení rizik u provozovatelů objektů zařazených do skupiny B. Rovněž budou prostředky využity na opravy, údržbu a revize pojízdného a chráněného pracoviště Krizového štábu Zlínského kraje. V rámci činností ve spolupráci s IZS je vytvořena rezerva na služby spojené s odstraňováním následků mimořádných událostí a část bude použita i na prezentaci kraje v rámci dnů IZS ve Zlínském kraji.

#### **Integrace cizinců**

Rozpočtované prostředky ve výši 80 tis. Kč ročně budou použity na organizaci seminářů, školení a konferencí pro zaměstnance městských a obecních úřadů obcí Zlínského kraje a pracovníky NNO působících ve ZK. Z toho v oblasti „integrace cizinců“ 20 tis. Kč a v oblasti „rovných příležitostí“ 60 tis. Kč.

#### **Vydávání krajského periodika**

Rozpočtované prostředky 6 300 tis. Kč ročně budou použity na vydávání měsíčního periodika Zlínského kraje. V druhé polovině roku 2013 bude vypsáno výběrové řízení na nového vydavatele krajského periodika s platností nové smlouvy od 1. 1. 2014, platnost stávající smlouvy končí 31. 12. 2013.

#### **Audiovizuální zpravodajství**

Prostředky ve výši 2 350 tis. Kč ročně budou využity k financování televizního vysílání pro Zlínský kraj a rovněž k dodávání elektronického monitoringu médií podle zadaných klíčových slov. Televizní vysílání bude pro Zlínský kraj v příštích letech zajišťovat buď současný dodavatel (J. D. Production, s. r. o.), nebo bude uzavřena smlouva s dodavatelem novým, a to v závislosti na vývoji trhu v této oblasti. Co se týká dodávání monitoringu médií, ten v současné době pro Zlínský kraj zajišťuje společnost NEWTON Media, a. s. V nedávno uskutečněném výběrovém řízení se ukázalo, že tato společnost je v současnosti na českém trhu jedinou, která je schopna monitoring dodávat v rozsahu a kvalitě požadovaném tiskovým oddělením KÚZK. Proto se dá očekávat pokračující spolupráce s touto společností i v příštích letech.

### **Propagace a marketing**

Finanční prostředky 2 270 tis. Kč budou použity na propagační a marketingové aktivity kraje. Konkrétně budou výdaje určeny na zajištění krajské inzerce (zejména pak personální), na marketing a public relations (např. propagační a komunikační kampaně), na vydávání propagačních tiskovin a publikací v souladu s Edičním plánem ZK.

### **Spoluúčast na akcích**

Finanční prostředky ve výši 2 650 tis. Kč ročně jsou určeny na zajištění návštěv oficiálních představitelů velvyslanectví cizích států na území ČR ve ZK, oficiálních představitelů veřejné a státní správy a významných hostů ve ZK, hejtmanské dny, setkání s poslanci a senátory, setkání starostů. Dále jsou finanční prostředky určeny na účast Zlínského kraje na kulturních, sportovních a společenských akcích.

### **Národnostní problematika**

Rozpočtované prostředky ve výši 100 tis. Kč ročně budou použity k organizaci seminářů, školení pro terénní pracovníky, zdravotníky a pedagogické asistenty k dané problematice. Rozpočtovaná částka bude také použita k organizaci seminářů, školení pro zaměstnance městských a obecních úřadů Zlínského kraje a pracovníky NNO působící v oblasti rizikových typů chování, sociálně patologických jevů, protidrogové prevence a prevence kriminality.

### **Krajská záštita – dotace**

Finanční prostředky ve výši 9 100 tis. Kč budou použity na podporu regionálních akcí, které podstatným způsobem přispívají k prezentaci Zlínského kraje. Tyto akce jsou konány pod záštitou hejtmána Zlínského kraje.

### **Podpora složek IZS**

Výdaje na podporu složek IZS jsou rozpočtovány pro rok 2015 ve výši 9 500 tis. Kč a v dalších letech ve výši 9 000 tis. Kč. Finanční prostředky budou formou dotací poskytovány obcím v souladu s Pravidly pro poskytování dotace z rozpočtu ZK na požární techniku nebo věcné prostředky požární ochrany jednotek sborů dobrovolných hasičů obcí Zlínského kraje a na vyzumívací a varovné systémy obcí Zlínského kraje. Dále jsou zde vyčleněny prostředky pro Sdružení hasičů Čech, Moravy a Slezska na činnost a na akce jednotlivých okresních sdružení a pro Horskou službu Beskydy. V rozpočtu se rovněž počítá s dotací pro Hasičský záchranný sbor Zlínského kraje určenou na výdaje spojené se cvičením složek integrovaného záchranného systému, na plnění tlakových lahví vzduchem a na čištění zásahových oděvů pro JSDHO.

### **Asociace krajů**

V této oblasti je rozpočtovaná částka 2 000 tis. Kč ročně a bude použita na úhradu členského příspěvku a společných projektů AK ČR.

### **Humanitární pomoc – dotace**

Plánovaná částka ve výši 100 tis. Kč bude použita na humanitární projekty.

### **Národnostní problematika – dotace**

Rozpočtovaná částka ve výši 400 tis. Kč ročně bude použita na podporu projektů neziskových organizací, měst a obcí ZK v oblasti národnostní problematiky, především romské integrace, za účelem pomoci sociálně vyloučeným rodinám a jedincům v oblasti zaměstnání, školství a začlenění do společnosti.

### **Podpora regionálních akcí – dotace**

Finanční prostředky ve výši 3 000 tis. Kč budou podobně jako v předcházejících letech použity na poskytnutí dotací v návaznosti na záštitu představitelů Zlínského kraje. Jedná se o podporu akcí kulturních, sportovních, společenských apod. Dotace budou průběžně schvalovány v průběhu roku na základě přichozích žádostí.

## **4.3. ORJ 30 – ODBOR EKONOMICKÝ**

### **4.3.1. PŘÍJMY**

Příjmy ekonomického odboru jsou tvořeny z 99 % příjmy ze sdílených daní. Rozpočtový výhled na roky 2015 – 2017 predikuje u příjmů ze sdílených daní každoroční růst 1,2 %. Rok 2015 počítá s příjmem ve výši 2 497 800 tis. Kč. Dále jsou rozpočtovány příjmy z nesdílených daní ve výši 15 000 tis. Kč ročně, příjmy ze správních poplatků ve výši 1 000 tis. Kč ročně a příjmy z úroků a zhodnocení finančního majetku ve výši 2 500 tis. Kč ročně.

#### **Pronájem majetku**

Rozpočtované příjmy z pronájmu majetku ve výši 152 tis. Kč pro rok 2015, 154 tis. Kč pro 2016 a 155 tis. Kč pro rok 2017 představují pronájem nemovitých věcí na hraničním přechodu v k. ú. Střelná na Moravě v obci Střelná a pronájem nemovitých a movitých věcí v k. ú. Starý Hrozenkov obci Starý Hrozenkov. Dle smluvního ujednání je základní nájemné za pronájem nemovitostí a movitých věcí v k. ú. Starý Hrozenkov každoročně upravováno minimálně o míru inflace, vyjádřenou přírůstkem průměrného ročního indexu spotřebitelských cen, vyhlášenou ČSÚ za předchozí rok.

#### **Ostatní nedaňové příjmy**

Ostatní nedaňové příjmy představují příjmy za věcná břemena zřizovaná na nemovitostech ve vlastnictví Zlínského kraje. V roce 2015 se předpokládají příjmy ve výši 363 tis. Kč, v roce 2016 – 17 ve výši 400 tis. Kč.

#### **Sdílené daně**

Rozpočtovaný objem sdílených daní pro rozpočtový výhled 2015 – 2017 vychází z platného znění zákona č. 243/2000 Sb., o rozpočtovém určení daní. Rozpočtový výhled predikuje u příjmů ze sdílených daní meziroční růst o 1,2 %. Pro rok 2015 je to částka ve výši 2 497 800 tis. Kč, 2 527 800 tis. Kč pro rok 2016 a pro rok 2017 ve výši 2 557 800 tis. Kč.

#### **Nesdílené daně**

Součástí daňových příjmů je i daň právnických osob placená ZK, která je rozpočtována ve výši 15 000 tis. Kč ročně. Výše tohoto příjmu je vždy upravena na základě daňového přiznání za předchozí rok.

#### **Správní poplatky**

Daňové příjmy zahrnují i správní poplatky stanovené zákonem o správních poplatcích za úkony ve správních řízeních vybírané jednotlivými odbory KÚ (právním, dopravy a silničního hospodářství, životního prostředí, zdravotnictví, školství a Kancelář ředitele). Správní poplatky jsou rozpočtovány ve výši 1 000 tis. Kč ročně.

#### **Úroky a zhodnocení finančního majetku**

Příjmy z úroků a realizace finančního majetku se predikují ve výši 2 500 tis. Kč ročně. Výši úroků z volných finančních zdrojů bude kromě úrokové sazby ovlivňovat i fakt, že kraj bude splácet jistiny přijatých úvěrů a příslušné úroky z úvěrů.

### **4.3.2. VÝDAJE**

Výdaje ekonomického odboru jsou ve výhledu plánovány s ohledem na splátky úroků z úvěru EIB a také plánované splácení úroků debetního úvěru u ČS, a.s. Výdaje v roce 2015 jsou plánovány ve výši 107 400 tis. Kč, z toho 97 200 tis. Kč jsou neinvestiční výdaje a 10 200 tis. Kč představují výdaje investiční. V následujícím roce výdaje klesají na 105 750 tis. Kč. Výdaje roku 2017 jsou navrženy vyšší o 7 000 tis. Kč, a to z obavy nárůstu úrokových sazeb úvěrů, v celkové výši 112 750 tis. Kč.

#### **Výkupy pozemků**

Výdaje na výkupy pozemků se rozpočtují v roce 2015 ve výši 10 200 tis. Kč, v roce 2016 ve výši 8 550 tis. Kč a v roce 2017 ve výši 10 550 tis. Kč. Součástí jsou převážně výkupy pozemků uskutečněné v důsledku historických zátěží, tj. výkupy pozemků pod silnicemi II. a III. třídy od fyzických a právnických osob.

#### **Náklady na správu majetku**

Jedná se o prostředky určené především na úhradu za zřízení věcného břemene na pozemcích pod silnicemi II. a III. třídy, které jsou ve vlastnictví fyzických nebo právnických osob, s nimiž nebyla uzavřena kupní smlouva na předmětné pozemky. Součástí jsou také výdaje vynaložené v souvislosti s pronájmem nemovitostí, kdy Zlínský kraj vystupuje jako nájemce. Výdaje se rozpočtují ve výši 500 tis. Kč ročně.

## **Znalecké posudky a technická pomoc**

Výdaje na znalecké posudky souvisejí s prodejem nemovitostí z vlastnictví Zlínského kraje. Ve většině případů jsou znalecké posudky vyhotovovány kupujícími. Výdaje se rozpočtují ve výši 250 tis. Kč ročně.

## **Splátky úroků z úvěru**

Celkový objem splátek úroků tvoří splátky úroků úvěrů u Evropské investiční banky a v roce 2015 i plánované splátky úroků za debetní úvěr u ČS, a.s. Výše úroků závisí na zůstatku doposud nesplacených jistin a na vývoji úrokových sazeb. Zvláště pro delší období je tento odhad problematický. Výdaje se pro rok 2015 rozpočtují ve výši 80 000 tis. Kč, v dalších letech ve výši 80 000 tis. Kč a 85 000 tis. Kč.

## **Daňové povinnosti**

Součástí daňových povinností Zlínského kraje je daň z příjmů právnických osob placená krajem, daň z přidané hodnoty a majetkové daně. Daň z příjmů právnických osob placená krajem je rozpočtována ve výši 15 000 tis. Kč ročně. Hlavní položkou u této daně představuje daňová povinnost ve vztahu k výnosům z pronájmu majetku a z prodeje majetku z vlastnictví Zlínského kraje. Majetkové daně jsou rozpočtovány ve výši 50 tis. Kč ročně. Jedná se o daně z převodu nemovitostí a daň z nemovitostí. Výdaje na daň z přidané hodnoty se rozpočtují ve výši 1 400 tis. Kč ročně.

## **4.4. ORJ 70 – ODBOR ŽIVOTNÍHO PROSTŘEDÍ A ZEMĚDĚLSTVÍ**

### **4.4.1. PŘÍJMY**

Příjmy odboru životního prostředí a zemědělství jsou pro období 2015 rozpočtovány ve výši 992 tis. Kč. V letech 2016 a 2017 jsou rozpočtovány ve stejné výši, tj. 992 tis. Kč.

#### **Ostatní nedaňové příjmy**

Výše finančních prostředků 642 tis. Kč odpovídá předběžnému příslibu společnost ASEKOL s. r. o. o pokračování ve společném projektu zaměřeném na rozvoj stávajícího systému třídění odpadů a informovanosti obyvatelstva. Příjmy jsou naplňovány finančními prostředky investorů, kteří hradí Zlínskému kraji náklady spojené se zajištěním zpracování posudků v rámci procesu EIA, tyto příjmy jsou rovny předpokládaným výdajům.

#### **Penále, pokuty a odvody**

Další částí příjmů odboru životního prostředí a zemědělství je příjem části z pokut uložených českou inspekcí životního prostředí na úseku integrované prevence (50 % uložených sankcí je příjmem příslušného kraje). Pro rok 2015 je rozpočtován příjem ve výši 350 tis. Kč.

### **4.4.2. VÝDAJE**

Výdaje odboru životního prostředí a zemědělství jsou pro rok 2015 rozpočtovány ve výši 23 215 tis. Kč. V roce 2016 jsou výdaje rozpočtovány ve výši 23 415 tis. Kč a v roce 2017 ve výši 23 215 tis. Kč. Finanční prostředky budou využity obdobně jako v předchozích letech. Rozdíl ve výši finančních prostředků v jednotlivých letech je způsoben skutečností, že podporovaná Zemědělská výstava je organizovaná v dvouleté periodě.

#### **Ochrana přírody**

Kraj zajišťuje péči o maloplošná chráněná území a zvláště chráněné druhy rostlin a živočichů. Na území kraje se nachází 6 přírodních parků, 106 maloplošných zvláště chráněných území (přírodní rezervace, přírodní památky), 214 památných stromů, skupin stromů a alejí. Péči o tato území (geodetické zaměření, označení hranic, kosení, kácení náletových dřevin) je dle platné legislativy svěřena místně příslušnému kraji. Kraj dále podporuje organizace celokrajsky významných akcí v oblasti ekologické výchovy a osvěty. Další finanční prostředky jsou určeny k zajištění zpracování posudků, které jsou nutné v rámci řízení o posuzování vlivů na životní prostředí. Tyto prostředky budou investorem záměru následně uhrazeny, budou tedy příjmem rozpočtu ZK. Celkově je na tuto část rozpočtu rozpočtována na rok 2015 částka 3 585 tis. Kč.

#### **Ochrana ovzduší**

Z podmínek pro čerpání finančních prostředků z fondů EU a ze zákona o ochraně ovzduší vyplývá nutnost průběžné aktualizace zpracovaných programů na úseku ochrany ovzduší (Integrovaného programu zlepšení kvality ovzduší Zlínského kraje a Integrovaného programu snižování emisí ve Zlínském kraji), a to na základě skutečnosti, že lze podpořit pouze takový projekt, který je uveden v programovém dodatku příslušného kraje, případně je s ním v souladu. Pro podporu argumentů potřebnosti financování projektů z našeho kraje a na základě povinnosti řízení kvality ovzduší bude zajištěno měření imisního zatížení v lokalitách spadajících do oblastí se zhoršenou kvalitou

ovzduší, nebo v oblastech, které jsou k tomuto zařazení navrženy. Výše výdajů je pro období roku 2015 navržena ve výši 1 000 tis. Kč.

### **Odpadové hospodářství**

Rozpočtované finanční prostředky budou využity na pokračování projektu se společnostmi EKO-KOM a. s., ASEKOL s. r. o. a ELEKTROWIN a. s., který je zaměřen na rozvoj tříděného sběru využitelných složek komunálního odpadu v obcích, informovanost obyvatelstva a na rozšíření stávající sítě sběrných míst tříděného odpadu. Činnosti budou koordinovány tak, aby byly postupně naplňovány cíle Plánu odpadového hospodářství Zlínského kraje. Dále je v rámci činnosti zajišťována odbornost při výkonu veřejné správy na úseku odpadového hospodářství a zajištění kontrolních vzorků při kontrolách nakládání s odpady v kraji. Rozpočtována částka je ve výši 790 tis. Kč.

### **Vodní hospodářství**

Rozpočtované finanční prostředky budou využity na zabezpečení řádného a zdárného výkonu veřejné správy na úseku vodního hospodářství, jako např. zabezpečení odborných studií, posudků, expertních podkladů pro stanovení limitů využití území, vyhodnocení kontaminace vod a kvality pitné vody v lokalitách Zlínského kraje. Dále bude prioritně zajišťována zejména podpora realizace opatření protipovodňové ochrany, vyplývající z doposud zpracovaných koncepčních materiálů a vyžadující naléhavé a prioritní řešení, jak vyplývá z ustanovení zákona č. 254/2001 Sb. (vodní zákon, § 86, odst. 1). Dle finančních možností pak bude zpracovávána postupná dílčí aktualizace Plánu rozvoje vodovodů a kanalizací Zlínského kraje (okresy Kroměříž, Uherské Hradiště, Zlín). Výše výdajů je pro rok 2015 navržena ve výši 700 tis. Kč.

### **Lesní hospodářství, myslivost, rybářství, zemědělství**

V rámci skupiny činností jsou zajišťovány rozborové, vyhodnocovací a koncepční činnosti kraje na úseku státní správy lesů a lesního hospodářství, myslivosti a rybářství s přímým vlivem na rozhodování o poskytnutí dotací na hospodaření v lesích a v souvislosti s vyhledáváním rybářských revírů a rozhodováním o svěřeni výkonu rybářského práva v nich. Dále má kraj za povinnost zajištění rozborové, vyhodnocovací a koncepční činnosti v souvislosti s řízením myslivosti v kraji. V rámci činnosti kraj vyhláší oblasti chovu zvěře a má za povinnost zajištění organizace chovatelských přehlídek ve výše uvedených oblastech, dále má zájem na podpoře snížení stavu černé zvěře a zlepšení zdravotního stavu zvěře. Výše výdajů je na rok 2015 navržena ve výši 140 tis. Kč.

### **Příspěvky na hospodaření v lesích**

Finanční prostředky jsou určeny na financování obnovy lesa, zajištění jeho přirozených funkcí. Nárok na tyto finanční prostředky vyplývá ze zákona č. 289/1995 Sb., o lesích. Výše výdajů pro rok 2015 je navržena ve výši 15 000 tis. Kč.

### **Ochrana přírody - dotace**

Některé činnosti na úseku ochrany přírody jsou zajišťovány formou přímé dotace. Na tyto dotace jsou v rozpočtovém výhledu alokovány finanční prostředky ve výši 1 000 tis. Kč ročně, a to na podporu provozu záchranných stanic volně žijících živočichů, které zajišťují péči o handicapované volně žijící, vzácné, ohrožené a chráněné druhy živočichů (350 tis. Kč). Dále pak je částka určena na dotaci vlastníkům a nájemcům pozemků v chráněných územích k zajištění jejich údržby, dle stanoveného plánu péče (650 tis. Kč).

### **Lesní hospodářství, myslivost, rybářství, zemědělství – dotace**

Předmětem této části rozpočtu je podpora mimořádných opatření směřujících ke snížení škod způsobených zvěří na polních plodinách a lesních porostech, podpora svazové činnosti včelařů a podpora zemědělských výstav a prezentačních akcí na podporu regionálního zemědělství a potravinářství s celokrajským významem. Veškerá podpora je účelně a adresně směřována k podpoře rozvoje zemědělství a lesnictví v kraji. Výše výdajů pro rok 2015 je navržena ve výši 1 000 tis. Kč.

## **4.5. ORJ 90 – ODBOR KULTURY A PAMÁTKOVÉ PÉČE**

### **4.5.1. PŘÍJMY**

Příjmy Odboru kultury a památkové péče jsou v roce 2015 rozpočtovány ve výši 1 300 tis. Kč. Tyto příjmy představují odvod ve výši 700 tis. Kč uložený Muzeu regionu Valašsko, p. o. v souvislosti s realizací Investičního záměru - stavební úpravy zámku Vsetín – 1. etapa a odvod ve výši 600 tis. Kč uložený Slováckému muzeu v Uherském Hradišti v souladu s investičním záměrem - Slovácké muzeum UH – multimediální expozice. Pro rok 2016 jsou rozpočtovány ve výši 400 tis. Kč a představují odvod uložený Muzeu regionu Valašsko, p. o. v souvislosti s realizací investičního záměru - stavební úpravy zámku Vsetín – 1. etapa.

## 4.5.2. VÝDAJE

Oblast výdajů je pro rok 2015 navržena ve výši 166 402 tis. Kč a v letech 2016 a 2017 ve stejné výši 166 660 tis. Kč.

### Otevřené brány

Projekt Otevřené brány je ve Zlínském kraji realizován již od roku 2009 ve spolupráci s Arcibiskupstvím olomouckým, farnostmi, městy a obcemi Zlínského kraje. Finanční prostředky ve výši 70 tis. Kč ročně budou vymezeny k zajištění marketingových aktivit a propagace projektu, tj. propagační materiály, prezentace projektu na veletrzích, tiskových konferencích a dalších akcích v oblasti cestovního ruchu.

### Příspěvky a dotace PO – ostatní

Nejvýznamnější položkou rozpočtovanou na transfery a dotace v rozpočtu Odboru kultury a památkové péče jsou finanční prostředky určené k zajištění činnosti příspěvkových organizací v oblasti kultury. Výše příspěvku je značně ovlivněna realizací projektu Krajského kulturního a vzdělávacího centra ve Zlíně (dále KKVC). 14|15 BAŤŮV INSTITUT je nyní novým sídlem pro Muzeum jihovýchodní Moravy ve Zlíně, Krajskou galerii výtvarného umění ve Zlíně a Krajskou knihovnu Františka Bartoše ve Zlíně. K zajištění efektivního provozu celého centra byla zřízena servisní organizace 14|15 Baťův institut. Výdaje na příspěvky a dotace PO byly zohledněny v roce 2015 o nere realizované odvody z IF příspěvkových organizací do rozpočtu zřizovatele ve výši 2 000 tis. Kč. V rámci realizace projektu KKVC je v rozpočtech organizací počítáno pouze s minimální výší krytí odpisů finančními prostředky. Finančními prostředky jsou kryty pouze odpisy majetku stávajícího, majetek nově pořízený je nekrytý. Dopad realizace projektu se projeví také v oblasti mzdových nákladů v rozpočtech PO v důsledku nárůstu počtu nových pracovníků v souvislosti s plněním indikátorů ROP. Ke změně v rozpočtovém výhledu dochází také z důvodu navýšeného transferu od obcí do rozpočtu Krajské knihovny Františka Bartoše ve Zlíně, což se projeví snížením příspěvku na provoz o 1 000 tis. Kč z rozpočtu ZK. Výdaje na rok 2015 jsou rozpočtovány ve výši 139 292 tis. Kč.

### Ceny za kulturu – finanční odměna

Finanční prostředky ve výši 140 tis. Kč ročně jsou určeny na výdaje spojené s oceněním PRO AMICIS MUSAE, uznáním Lidová stavba roku a oceněním nejlepších knihoven a knihovníků Zlínského kraje. Ocenění PRO AMICIS MUSAE se předává vybrané osobě za kulturní přínos ve Zlínském kraji jedenkrát ročně na slavnostním předávání. Uznání za Lidovou stavbu roku je předáváno za příkladnou obnovu stavby lidové architektury ve Zlínském kraji jako významný přínos k zachování kulturního dědictví. Od roku 2013 je udělováno ocenění nejlepších knihoven a knihovníků Zlínského kraje. Komise složená ze zástupců Zlínského kraje, krajské knihovny a knihoven pověřených výkonem regionálních funkcí vybere každý rok čtyři veřejné knihovny, které získají finanční dar a čtyři knihovníky, kteří obdrží zvláštní uznání spojené s předáním daru.

### Filharmonie Bohuslava Martinů Zlín, o. p. s.

Pro Filharmonii B. Martinů Zlín, o.p.s. jsou rozpočtovány finanční prostředky ve výši 19 550 tis. Kč ročně na zajištění provozu a kapitálová dotace na nákup hudebních nástrojů. Filharmonie, jako obecně prospěšná společnost, byla založena Zlínským krajem a Statutárním městem Zlínem.

### Regionální funkce knihoven

Finanční prostředky jsou určeny na zajištění regionálních funkcí knihoven. Jedná se o Knihovnu Kroměřížska, Knihovnu Bedřicha Beneše Buchlovana Uherské Hradiště a Masarykovu veřejnou knihovnu Vsetín. Tyto knihovny jsou příspěvkovými organizacemi obcí Zlínského kraje a dle zákona č. 250/2000 Sb., o rozpočtových pravidlech územních rozpočtů, musí být tyto prostředky poskytnuty zřizovatelům, tj. obcím ZK. Na tyto účely je ve výhledu plánováno 6 800 tis. Kč ročně.

### Otevřené brány

Projekt „Otevřené brány“ je mezi širokou veřejností stále oblíbenější, jeho realizace je plánována i do dalších let a k těmto účelům jsou v rozpočtu Odboru kultury a památkové péče vymezeny finanční prostředky ve výši 400 tis. Kč pro rok 2015 a 350 tis. Kč pro roky 2016 - 2017. Cílem projektu je zpřístupnění bohatého fondu památek církevní povahy, zejména umělecky a historicky cenných kostelů, v pravidelném návštěvnickém režimu a s kompetentními službami průvodců. Částka v rozpočtovém výhledu bude použita na úhradu účelové neinvestiční dotace na část honorářů pro průvodce. Spolufinancování průvodců probíhá také ve spolupráci s farnostmi, městy a obcemi.

### Informační centrum Zvonice Soláň

Na podporu Informačního centra Zvonice Soláň je pro rok 2015 plánována dotace ve výši 150 tis. Kč. Zvonice Soláň slouží jako informační centrum a také jako galerie umění. Informační sekce Zvonice shromažďuje a zprostředkovává veřejnosti všechna dostupná fakta o historii Soláně, jeho obyvatelích, jejich životním stylu a kultuře, propaguje oblast Soláně publicisticky, edičně a organizací společenských a kulturních akcí spojených s aktualizací valašských zvyků a tradic. Dotace je určena na podporu provozu IC s výjimkou nákladů vyplývajících ze zajišťování kulturních akcí.



## **4.6. ORJ 100 – ODBOR SOCIÁLNÍCH VĚCÍ**

### **4.6.1. PŘÍJMY**

Pro rok 2015 jsou příjmy odboru sociálních věcí plánovány v celkové výši 24 218,72 tis. Kč, pro rok 2016 ve výši 28 000 tis. Kč a rok 2017 v celkové výši 23 142 tis. Kč.

#### **Odvody PO**

Příspěvkové organizace v oblasti sociálních služeb odvedou finanční prostředky ze svých investičních fondů v roce 2015 ve výši 24 218,72 tis. Kč, z toho jsou stanoveny ve schválených investičních záměrech odvody ve výši 9 218,72 tis. Kč. Výše odvodů je stanovena tak, aby organizacím zůstaly finanční prostředky na plánované akce reprodukce majetku dle soupisu projektových námětů odsouhlasených odborem sociálních věcí a na zabezpečení nejnnutnějších potřeb oprav a obnovy majetku, příp. řešení havarijních situací.

### **4.6.2. VÝDAJE**

Předpokládaný objem výdajů rozpočtového výhledu odboru sociálních věcí na rok 2015 činí 34 619,22 tis. Kč, pro rok 2016 činí 25 171 tis. Kč a pro rok 2017 je předpokládána částka 27 801 tis. Kč.

#### **Výdaje související se správním řízením**

Finanční prostředky ve výši 45 tis. Kč ročně, jsou určeny na zpracování odborných posudků pediatrů pro účely správního řízení v oblasti sociálně - právní ochrany dětí a na posouzení zdravotního stavu žadatelů o náhradní rodinnou péči.

#### **Příprava žadatelů o náhradní rodinnou péči**

Plánované prostředky ve výši 430 tis. Kč ročně, jsou určeny na přípravu žadatelů o náhradní rodinnou péči vyplývající ze zákona o sociálně-právní ochraně dětí.

#### **Příspěvky a dotace PO - ostatní**

Rozpočtované prostředky ve výši 18 944,22 tis. Kč jsou určeny na dofinancování provozních nákladů 31 zařízení sociálních služeb zřizovaných Zlínským krajem, které nebudou pokryty výnosy od uživatelů, dotací ze státního rozpočtu a úhradami od zdravotních pojišťoven, příp. dary či jinými dotacemi. Ze státní dotace např. nelze financovat některé náklady spojené s provozem 3 krajských zařízení pro výkon pěstounské péče a náklady na odpisy z dlouhodobého majetku. Příspěvky jsou také určeny na financování reprodukce krajského dlouhodobého majetku, který mají organizace svěřen do správy. Ze schválených investičních záměrů jsou v jednotlivých letech plánovány provozní příspěvky v roční výši 8,3 mil. Kč. V roce 2015 je plánován příspěvek ve výši 5,4 mil. Kč v souvislosti s útlumem Domova pro seniory Podlesí.

#### **Rezerva k dofinancování poskytovatelů SSL**

Rozpočtované prostředky 15 200 tis. Kč v roce 2015 jsou určeny na financování udržitelnosti projektu „Prevenčí proti sociálnímu vyloučení ve Zlínském kraji“ od dubna 2015 do března 2017 dle Rozhodnutí o poskytnutí dotace MPSV v rámci Operačního programu Lidské zdroje a zaměstnanost. Výše prostředků na financování udržitelnosti je aktualizována na základě výsledků veřejných zakázek na poskytování služeb v rámci projektu a úpravy časového harmonogramu jeho realizace. Dále jsou finanční prostředky určeny na poskytnutí podpory poskytovatelům sociálních služeb, kteří nezískají dostatečnou výši dotace ze státního rozpočtu v rámci dotačního řízení MPSV ČR.

## **4.7. ORJ 110 – ODBOR DOPRAVY A SILNIČNÍHO HOSPODÁŘSTVÍ**

### **4.7.1. PŘÍJMY**

Příjmy odboru dopravy a silničního hospodářství jsou rozpočtovány v roce 2015 ve výši 178 757 tis. Kč, v dalších letech 2016 – 2017 jsou rozpočtovány shodně ve výši 45 800 tis. Kč. Rozdíl v příjmech v roce 2015 oproti letům 2016 – 2017 je způsoben vratkou návratné finanční výpomoci od Ředitelství silnic Zlínského kraje, p. o. ve výši 125 000 tis. Kč, která bude poskytnuta v roce 2014, dále dotací od RRRSM ve výši 7 927 tis. Kč a snížením příjmů z pokut o 30 tis. Kč.

### **Náhrady škod**

Tato příjmová položka je plánována ve výši 300 tis. Kč ročně. Jedná se o příjmy od subjektů za škodu způsobenou na silniční síti II. a III. třídy ve Zlínském kraji, provedené prostřednictvím pojišťoven.

### **Penále, pokuty, odvody**

Tato příjmová položka je rozpočtována na rok 2015 ve výši 1 530 tis. Kč, v dalších letech pak ve výši 1 500 tis. Kč. Je tvořena především příjmy z pokut a vyúčtovaných kaucí udělených dopravcům za porušení zákona č. 111/1994 Sb., o silniční dopravě.

### **Příspěvek na dopravní obslužnost**

Příspěvky obcí na zajištění dopravní obslužnosti Zlínského kraje jsou pro rok 2015 rozpočtovány ve výši 41 200 tis. Kč. K udržení veřejné dopravy v současně nastaveném rozsahu je nezbytné, aby jak Zlínský kraj, tak i města a obce zvýšenou měrou přispěly k financování veřejné dopravy, zajišťované jak veřejnou linkovou autobusovou, tak i drážní dopravou. Příspěvky jsou počítány podle počtu obyvatel v obci, přičemž počet obyvatel je určován dle příslušné vyhlášky. V současné době činí příspěvek 70 Kč/obyvatele za rok, v členění 10 Kč/obyvatele na koordinaci systému řízení veřejné dopravy a 60 Kč/obyvatele jako podíl měst a obcí na zajištěné dopravní obslužnosti. Příspěvek je jedním ze zdrojů krajského rozpočtu a zčásti garantuje obcím současný rozsah dopravní obslužnosti.

### **Dotace od RRRSSM (Regionální rady regionu soudržnosti Střední Morava)**

V roce 2015 se jedná o finanční transfer – investiční dotaci z rozpočtu Regionální rady regionu soudržnosti Střední Morava ve výši 7 927 tis. Kč, kterou lze zakomponovat do rozpočtového výhledu na základě uzavřených smluv mezi Regionální radou regionu soudržnosti Střední Morava jako poskytovatelem finančních prostředků, Zlínským krajem a příjemcem finančních prostředků – příspěvkovou organizací Ředitelství silnic Zlínského kraje. K 23. 10. 2013 je na základě takto uzavřených smluv o poskytnutí dotace na individuální projekt z Regionálního operačního programu regionu soudržnosti Střední Morava počítáno s finančním objemem v hodnotě 7 927 tis. Kč.

### **Vážení silničních vozidel**

V rámci této položky jsou plánovány příjmy ve výši 2 800 tis. Kč ročně, vyplývající z pokut za kontrolní nízkorychlostní vážení silničních vozidel, zaplacených jejich provozovateli, v případě překročení stanovených hodnot, včetně náhrad nákladů vážení. Kontrolní vážení je upraveno v zákoně č. 13/1997 Sb. a navazujících předpisech. Vývoj příjmů u této položky je obtížně prognózovatelný, jelikož není možno přesně odhadnout počet přetížených vozidel a následně inkasovaných pokut a náhrad nákladů vážení. Vývoj této položky v následujících letech může být významněji ovlivněn případným zprovozněním vysokorychlostního vážení na území Zlínského kraje.

### **NFV – investiční akce PO**

Jedná se o vratku návratné finanční výpomoci v roce 2015 ve výši 125 000 tis. Kč, poskytnuté Ředitelství silnic Zlínského kraje v roce 2014 na předfinancování výdajů, které budou kryty dotací z Evropských strukturálních fondů.

## **4.7.2. VÝDAJE**

Výdaje odboru dopravy a silničního hospodářství jsou v roce 2015 rozpočtovány ve výši 1 100 658 tis. Kč, v dalších letech 2016 – 2017 jsou rozpočtovány shodně ve výši 1 124 731 tis. Kč.

### **Pořízení studií a projektů v dopravě**

Tato výdajová položka je určena zejména na zpracování projektových dokumentací, týkajících se pokračující výstavby rychlostních komunikací a dálnic ve Zlínském kraji a na vypracování studií a projektů, souvisejících se silniční sítí. V rozpočtovém výhledu je počítáno s částkou ve výši 600 tis. Kč ročně.

### **Dopravní obslužnost – linková doprava**

V uvedeném období bude dopravní obslužnost na území Zlínského kraje zajištěna smluvními dopravci ve smyslu zákona č. 194/2010 Sb., o veřejných službách v přepravě cestujících. Rozsah dopravní obslužnosti stanoví zastupitelstvo v souladu s § 35, písm. g) zákona č. 129/2000 Sb., o krajích. Současné smlouvy s dopravci zajišťujícími dopravní obslužnost Zlínského kraje veřejnou linkovou dopravou jsou uzavřeny do 31. 12. 2019 a umožňují tak dopravcům čerpat finanční prostředky na obnovu vozového parku z evropských fondů. V rozpočtovém výhledu na rok 2015 – 2017 je kalkulováno s částkou 318 910 tis. Kč ročně. Rozpočtovaná částka v roce 2015 nezahrnuje navýšení o predikovanou míru inflace.

### **Dopravní obslužnost – drážní doprava**

Dopravní obslužnost ve veřejné drážní osobní dopravě je na území Zlínského kraje zajišťována dvěma smluvními dopravci (České dráhy a. s., Dopravní společnost Zlín - Otrokovice s. r. o.) v závazku veřejné služby ve smyslu zákona č. 266/1994 Sb., o drahách a zákona č. 194/2010 Sb., o veřejných službách v přepravě cestujících. Rozsah

dopravní obslužnosti stanoví zastupitelstvo v souladu s § 35, písm. g) zákona č. 129/2000 Sb., o krajích. Současně smlouvy s dopravci zajišťujícími dopravní obslužnost Zlínského kraje veřejnou drážní osobní dopravou jsou uzavřeny do 31. 12. 2019 a umožňují tak dopravcům čerpat finanční prostředky na obnovu vozového parku z evropských fondů. V rozpočtovém výhledu na roky 2015 – 2017 je kalkulováno s částkou 279 914 tis. Kč ročně. Rozpočtovaná částka v roce 2015 nezahrnuje navýšení o predikovanou míru inflace a neobsahuje žádné doposud nepředvídatelné zvýšené náklady z důvodu vzrůstu cen trakčních energií a paliv, poplatků za dopravní cestu, navýšení odpisů za nové soupravy „PESA“ apod.

### **Vázení silničních vozidel**

V rámci této položky jsou plánovány v letech 2015 - 2017 výdaje ve výši 2 800 tis. Kč. Jedná se o výdaje na zajištění kontrolního vážení silničních vozidel ve Zlínském kraji. Kontrolní vážení je upraveno v zákoně č. 13/1997 Sb. a navazujících předpisech. Vážení na stacionární silniční váze ve Starém Hrozenkově je zajišťováno smluvně. Kromě stacionárního kontrolního vážení je prováděno vážení silničních vozidel mobilními váhami ve spolupráci s Centrem služeb pro silniční dopravu. Vývoj této položky v následujících letech může ovlivněn případným zprovozněním vysokorychlostního vážení na území Zlínského kraje.

### **Dotace obcím na údržbu komunikace**

Na tuto výdajovou položku je rozpočtována v letech 2015 – 2017 částka 402 tis. Kč. Jedná se o opakující se dotace na údržbu komunikací pro obce Zahnašovice 210 tis. Kč (komunikace je v současné době významná dopravní zkratka), Huslenky 140 tis. Kč (2 komunikace do významné rekreační oblasti s velkými nároky na zimní údržbu), Žitková 52 tis. Kč (zajištění zimní údržby na silnici v pohraniční oblasti, kde je vedena mezinárodní autobusová linka).

### **Příspěvky a dotace PO – ostatní**

Tato výdajová položka zahrnuje prostředky na provoz a investice Ředitelství silnic Zlínského kraje, p.o.(ŘSZK). V roce 2015 je vyhrazeno celkem 487 462 tis. Kč, z toho 361 535 tis. Kč běžných prostředků a 125 927 tis. Kč na investice. Pro rok 2016 se rozpočtuje částka ve výši 511 435 tis. Kč a pro rok 2017 částka ve výši 511 335 tis. Kč. Činnosti, pro které byla zřízena příspěvková organizace Ředitelství silnic Zlínského kraje, jsou definovány zřizovací listinou. Základním účelem a předmětem činnosti krajské příspěvkové organizace je zejména výstavba, oprava, údržba a majetková správa silnic a jejich součástí a příslušenství ve vlastnictví Zlínského kraje.

Prostředky příspěvku na provoz ve výši 361 535 tis. Kč jsou určeny na základní činnosti ŘSZK – na opravu a údržbu svěřené silniční sítě, na zajištění sjízdnosti v zimním období i letním obdobím a na výkon majetkové správy. Oprava a údržba silniční sítě jsou nejvýznamnější položkou rozpočtu ŘSZK. Další významnou položkou jsou náklady na tvorbu odpisů a také náklady ŘSZK související se zajištěním provozu organizace vč. nákladů na platy a související zákonné odvody a na zajištění majetkové správy. Náklady na opravy a údržbu krajské silniční sítě jsou dále členěny na běžné údržbové práce a činnosti a opravy zajišťované krajskými obchodními společnostmi Správami a údržbami silnic na jednotlivých okresech (na základě výběrového řízení pro období od 1. 5. 2011 do 30. 4. 2015) a dále na opravy a údržbu silnic II. a III. třídy vč. součástí a příslušenství.

Investiční dotace ve výši 125 927 tis. Kč (z toho dotace ZK činí 118 000 tis. Kč a 7 927 tis. Kč činí dotace od Regionální rady regionu soudržnosti Střední Morava) jsou určeny k investičním potřebám, tj.:

- na přípravu a zabezpečení investiční výstavby, realizaci výstavby a modernizace silniční sítě v rámci čerpání finančních prostředků z evropských strukturálních fondů (včetně majetkoprávního vypořádání pozemků)
- na přípravu a zabezpečení investiční výstavby a modernizaci silničních úseků vykazujících nevyhovující až havarijný stav povrchu vozovek
- na přípravu a zabezpečení rekonstrukcí a výstavby mostů ve velmi špatném až havarijném stavu

Cílem investičních akcí je odstranění nevyhovujícího stavu vozovek a mostů vč. součástí a příslušenství, dosažení normových parametrů silnic a mostů, zvýšení bezpečnosti a plynulosti dopravy. Investiční dotace, plánovaná ve výši 118 mil. Kč, navazuje na podmínky čerpání finančních prostředků z Evropských strukturálních fondů v rámci realizace projektů ROP v roce 2014 a v roce 2015 v minulém plánovacím období. V této chvíli není znám rámec příštího plánovacího období EU na roky 2014 – 2020. Tento návrh tedy nezahrnuje tyto projekty a neřeší zdroje pro jejich financování.

### **Koordinátor veřejné dopravy ZK, s. r. o.**

Společnost Koordinátor veřejné dopravy Zlínského kraje, s.r.o. předpokládá pro zajištění činností v oblasti provozních a strategických činností a realizaci „Projektu organizace a řízení Jednotného dopravního systému a provozu centrálního dispečinku“ schváleného v RZK dne 11. 6. 2012 provozní výdaje v roce 2015 ve výši 9 200 tis. Kč. V dalších letech dochází k navýšení pro rok 2016 na 9 300 tis. Kč a pro rok 2017 na 9 400 tis. Kč.

### **Dopravní obslužnost – linková doprava**

Tato výdajová položka je plánována v letech 2015 – 2017 ve výši 70 tis. Kč a odpovídá položce plánované v návrhu rozpočtu 2014. Město Uherský Brod zajišťuje dopravu žáků z odlehlé místní části Maršov do centra města Uherského Brodu. Od 1. 1. 2005 platí ustanovení nového zákona č. 561/2004 Sb., o předškolním, základním, středním, vyšším odborném a jiném vzdělávání - školský zákon. Ten v odst. 5 § 178 ukládá povinnost krajům: „V rámci základní dopravní

obslužnosti území kraje je kraj povinen zajistit dopravu do spádové školy a ze spádové školy, pokud vzdálenost spádové školy od místa trvalého pobytu žáka přesáhne 4 km.“ Tímto přechází povinnost zajistit dopravu žáků z Maršova a zpět, který je vzdálen 9 km od nejbližší školy, na Zlínský kraj.

#### **BESIP**

Tato výdajová položka je plánována v letech 2015 – 2017 ve výši 1 300 tis. Kč. V kapitole BESIP je i pro rok 2015 plánováno využití částky na dotace na provoz dětských dopravních hřišť na území ZK, aktivit BESIP ve spolupráci s Centrem služeb pro silniční dopravu, spolufinancování akcí BESIP ve ZK s Automotokluby neslyšících a činnosti oblastních spolků ČČK, které se podílí na akcích s dopravní tematikou, výdaje pro zvyšování bezpečnosti silničního provozu a zajištění realizace Strategie bezpečnosti silničního provozu Zlínského kraje na období 2012 - 2020.

## **4.8. ORJ 120 – ODBOR STRATEGICKÉHO ROZVOJE KRAJE**

### **4.8.1. PŘÍJMY**

Celkové příjmy odboru jsou v roce 2015 navrženy ve výši 41 160 tis. Kč. V letech 2016 a 2017 nejsou očekávány žádné příjmy.

#### **Úroky a zhodnocení finančního majetku**

Přijaté úroky z půjček jsou v roce 2015 plánovány ve výši 165 tis. Kč. Na základě smlouvy o úročené půjčce s Energetickou agenturou Zlínského kraje a Centrálou cestovního ruchu Východní Moravy jsou plánovány do příjmů úroky ve výši 85 tis. Kč a z plánované půjčky na projekt Centrály cestovního ruchu s názvem ECROCYM jsou plánovány přijaté úroky ve výši 80 tis. Kč.

#### **Centrála cestovního ruchu Východní Moravy - NFV**

V roce 2015 se očekává vratka návratné finanční výpomoci ve výši 14 000 tis. Kč.

#### **Regionální rada Regionu soudržnosti Střední Morava - NFV**

Na rok 2015 je plánována vratka návratné finanční výpomoci ve výši 20 000 tis. Kč poskytované v předchozím roce dle smlouvy o financování ROP.

#### **Regionální podpůrný zdroj – návratná finanční výpomoc**

Splátka vratky návratné finanční výpomoci 2 500 tis. Kč splatné v roce 2015 poskytnuté dle uzavřené smlouvy.

#### **Centrála cestovního ruchu Východní Moravy – půjčka**

Pro rok 2015 je plánovaná splátka půjček v celkové výši 4 495 tis. Kč. Z toho dle smlouvy o poskytnutí půjčky na projekt z ROP z roku 2013 je plánovaná splátka ve výši 2 500 tis. Kč. K nově připravovanému projektu ECROCYM je plánována splátka půjčky ve výši 1 359 tis. Kč. Z plánované půjčky na nový projekt ECROCYM poskytnuté v roce 2015 ve výši 636 tis. Kč je v tomtéž roce plánována splátka půjčky ve výši 636 tis. Kč.

### **4.8.2. VÝDAJE**

Objem celkových výdajů odboru je v roce 2015 navržen ve výši 21 526 tis. Kč. V roce 2016 a 2017 dochází ke snížení celkového objemu výdajů ročně na částku 20 245 tis. Kč.

#### **Cestovní ruch – prezentace ZK**

Prostředky v roční výši 60 tis. Kč jsou určeny na výdaje spojené s úhradou členského poplatku za účast ZK v síti NECSTouR - síť evropských regionů věnující se otázce udržitelného cestovního ruchu.

#### **Konzultační a technická pomoc**

Finanční prostředky ve výši 1 864 tis. Kč budou v každém roce použity na nákup služeb od odborných poradenských subjektů, regionálních specializovaných pracovišť, státních institucí a vysokoškolských pracovišť, včetně služeb souvisejících s propagací krajských aktivit, např. tvorba informačních materiálů o investičních příležitostech ZK, příprava monitorovacího systému Zlínského kraje. Dále se jedná o vyhledávání firem pro mezinárodní projekty, analytické dokumenty, specifické statistické informace, grafické výstupy a vypracování podkladů pro rozvojové záměry. Část prostředků bude využita pro přípravu na příští plánovací období.

### **Zpracování koncepcí**

Na koncepcie odborů se předpokládají v roce 2015 výdaje ve výši 1 000 tis. Kč, v roce 2016 se předpokládá částka 1 500 tis. Kč a v roce 2017 částka 1 250 tis. Kč. Program rozvoje územního obvodu Zlínského kraje je zpracován na období 2013 - 2016. Proto bude v letech 2015 – 2016 zpracováván PRÚOZK na období 2017 - 2020. V roce 2015 bude pokračovat tvorba Koncepce zaměstnanosti. V období 2015 - 2017 budou zpracovávány další koncepcie ostatních odborů.

### **Soutěž „Inovační firma roku“**

Projekt je zaměřen na organizaci soutěže o nejlepší inovační firmu v regionu. V předchozích letech proběhly tři ročníky soutěže, na podzim 2013 byl zahájen další ročník, který bude pokračovat i v roce 2014. Vzhledem k otázkám posílení atraktivity soutěže pro firmy ve Zlínském kraji byly dva ročníky spojeny do jednoho, s posílením rozpočtu pro zajištění kvalitativně vyšší úrovně komunikace soutěže a oceněných firem, s případnou návazností na podobné národní a mezinárodní soutěže. Předpokládaní partneři projektu: UTB ve Zlíně, Czech Invest, Regionální hospodářská komora, mediální partneři a další instituce podporující podnikání ve Zlínském kraji. Cílem projektu je podpořit inovační činnost firem a dát jim publicitu, ocenit nejlepší firmy na poli inovací a částečně přispět k jejich dalšímu rozvoji. Pro rok 2015 jsou plánovány výdaje 180 tis. Kč. Pro období 2016 - 2017 pak 200 tis. Kč ročně. Prostředky jsou určeny na úhradu veškerých nákladů souvisejících s organizací soutěže.

### **Regionální podpůrný zdroj - dotace**

Plánované finanční prostředky ve výši 800 tis. Kč jsou každoročně určeny na zajištění provozu. Celkové náklady společnosti (spotřeba materiálu, nákup služeb, cestovné, osobní náklady, jiné provozní náklady, úroky a finanční náklady) budou financovány z vlastních tržeb, z výnosových úroků a z nově poskytnuté provozní dotace ZK. Získané prostředky bude využívat pro zajištění následujících programů:

- MIKROÚVĚŘ RPZ – úvěry pro klienty v síti PI, VTP a CTT ve Zlínském kraji
- REGIONÁLNÍ ÚVĚŘ – úvěry MSP ve Zlínském kraji
- PODPORA ZK - krátkodobé překlenovací úvěry pro NNO ZK
- PODPORA EU – překlenovací úvěry pro podnikatele a obce ZK na realizaci schválených projektů z programů EU
- MUNICIPALITY ZK (nový program pro obce ZK)
- PODPORA EU (na nové období 2014 - 2020)
- Příprava a realizace evropských projektů – zaměření na OP PSSR - ČR, OP LLZ

### **Baťův kanál – dotace**

Zlínský kraj má uzavřenu smlouvu o spolupráci se Sdružením obcí pro rozvoj Baťova kanálu a vodní cesty na řece Moravě. Na základě této smlouvy se kraj zavázal spolufinancovat rozvojové aktivity. Přesná výše dotace je specifikovaná v každoročně podepisované a schvalované smlouvě o poskytnutí dotace. Dotace na jednotlivé roky bude vycházet z každoročního plánu rozvojových aktivit. Na rok 2015 se předpokládá částka 900 tis. Kč, na rok 2016 částka 1 000 tis. Kč a na rok 2017 částka 1 078 tis. Kč. Prostředky jsou určeny na mzdové náklady projektového manažera včetně povinných odvodů, povinné úrazové pojištění, cestovné, pojistné, nákup drobného hmotného majetku, nákup materiálu, telekomunikační služby, konzultační, poradenské a právní služby, školení a vzdělávání, nákup ostatních služeb.

### **Technologické a inovační centrum - dotace**

Prostředky poskytované formou dotace ve výši 2 185 tis. Kč v roce 2015 a 2 300 tis. Kč v letech 2016 a 2017 jsou plánovány na stávající aktivity, které jsou realizovány v souladu s Regionální inovační strategií ZK. TIC má v plánu také posilovat odborné kapacity pro poradenství firmám při zpracování projektů a v dostupných programech podpory a rozvíjet vzdělávací moduly. Podpora bude i nadále směřovat na Podnikatelský inkubátor a vědeckotechnický park, jejich služby a možnosti podpory začínajícím a rozvíjejícím se firmám. Udržováno bude v současnosti vznikající co-workingové centrum. Finanční prostředky budou směřovány i na udržení a posílení absorpční kapacity v novém programovacím období – kontaktní a VaV poradenství v této oblasti.

### **Regionální rada regionu soudržnosti Střední Morava – dotace**

Na základě § 16b zákona č. 248/2000 Sb., o podpoře regionálního rozvoje a na základě uzavřené smlouvy jsou příjmy rozpočtu Regionální rady tvořeny kromě jiných zdrojů i dotacemi z rozpočtu krajů na činnost Regionálních rad. Zlínský kraj a Regionální rada regionu soudržnosti Střední Morava uzavřely smlouvu o zajištění financování ROP na období do roku 2015. Z uzavřené smlouvy vyplývá také závazek ZK poskytnout v letech 2015 - 2016 každoročně částku 400 tis. Kč jako dotaci na neuznatelné náklady a tvorbu sociálního fondu Regionální rady.

### **Soutěž „Vesnice roku“**

Jedná se o prostředky rozdělované mezi obce oceněné v rámci soutěže „Vesnice roku“. Pro rok 2015 je plánována částka 2 000 tis. Kč a v letech 2016 - 2017 částka ve výši 1 205 tis. Kč. Soutěž organizuje každoročně Ministerstvo

pro místní rozvoj ČR společně se Zlínským krajem, Spolkem pro obnovu venkova a Svazem měst a obcí ČR, ve spolupráci s Kanceláří prezidenta ČR, Asociací krajů ČR, Ministerstvem zemědělství, Ministerstvem životního prostředí, Ministerstvem kultury, Společností pro zahradní a krajinářskou tvorbu, Svazem knihovníků a informačních pracovníků a Folklořním sdružením ČR. Soutěž je vyhlašována od roku 1995. Pro zvýšení prestiže a výraznější ocenění vítězných obcí Zlínský kraj oceňuje vítěze v jednotlivých kategoriích.

#### **Centrála cestovního ruchu Východní Moravy - dotace**

Dotace z rozpočtu ZK bude využita na krytí běžných výdajů Centrály cestovního ruchu Východní Moravy (mzdy, školení, vzdělávání, cestovné, nákup služeb, služby spojené s účastí na veletrzích), na udržitelnost projektů z ROP a IOP, na sekretariát zájmového sdružení právnických osob „Evropská kulturní stezka Sv. Cyrila a Metoděje, na úhradu poplatku za členství v organizaci Cammini d'Europa, na kofinancování realizovaných projektů z ROP NUTS II SM a programu EK Nadnárodní spolupráce, na pokrytí úroků z půjčky na předfinancování projektů. Pro rok 2015 je plánována celková částka ve výši 9 367 tis. Kč, pro rok 2016 částka 5 928 tis. Kč a pro rok 2017 částka 6 361 tis. Kč.

#### **Společný projekt CR 4 krajů**

Finanční prostředky ve výši 250 tis. Kč ročně jsou plánovány na společný marketing moravských krajů v oblasti cestovního ruchu a budou využity na aktivity související s veletržní prezentací v Brně na veletrhu Regiontour Brno, případně dále na pražském veletrhu Holiday World Praha a veletrhu ITF Slovakiaitour Bratislava. Současně budou prostředky využity na tvorbu, zpracování a tisk propagačního materiálu všech moravských krajů, který je určen pro společnou propagaci možností cestovního ruchu. Každý ze 4 krajů finančně přispívá stejnou částkou. Příjemcem dotace je každým rokem jiný z krajů.

#### **Energetická agentura ZK – dotace**

Pro Energetickou agenturu ZK je v rámci vyrovnávací platby plánována na rok 2015 částka ve výši 1 184 tis. Kč, na rok 2016 částka 4 738 tis. Kč a na rok 2017 částka 4 877 tis. Kč. Rozpočtový výhled agentury je nastaven tak, aby v hlavní činnosti byla zachována úroveň a šíře obecně prospěšných služeb, které EAZK pro Zlínský kraj vykonává. Kalkulace nákladů vychází z podrobné analýzy. Agentura se zapojuje a i nadále bude mít snahu se zapojovat do dalších projektů, které přinášejí zdroje jí samotné i zdroje a užitek dalším cílovým skupinám Zlínského regionu. Tyto projekty mají také dlouhodobé efekty a umožňují zvyšovat vzdělanost i přinášet další možnosti investic do Zlínského kraje.

#### **Kontaktní centrum pro východní trhy**

Pro rok 2015 se na zajištění provozu Kontaktního centra pro východní trhy předpokládají výdaje ve výši 700 tis. Kč. Kontaktní centrum pro východní trhy vzniklo v březnu roku 2008 jako vyústění předchozích dvouletých aktivit ZK v oblasti mezinárodních vztahů. KCVT bude v dalším období své činnosti pokračovat a rozvíjet systém podpory exportních a importních aktivit firem Zlínského kraje ve vazbě na ustavená partnerství se zahraničními regiony. KCVT je založeno na základě Dohody o partnerské spolupráci mezi Krajskou hospodářskou komorou Zlínského kraje a Zlínským krajem. Činnost KCVT je zajišťována prostřednictvím 2 výkonných jednotek (první jednotka pro teritorium Ruska a země SNS, druhá pro teritorium Číny). Na zajištění činnosti výkonné jednotky pro teritorium Ruska se předpokládá roční dotace pro Regionální hospodářskou komoru Zlínského kraje ve výši 350 tis. Kč a pro společnost Mersinis, spol. s r. o. na zajištění činnosti výkonné jednotky pro teritorium Číny se předpokládá dotace taktéž ve výši 350 tis. Kč. Z dotace budou hrazeny osobní náklady, propagace činnosti a další náklady, související s hlavními aktivitami, kterými budou informační a konzultační činnost pro podnikatele se zájmem o vývoz a dovoz zboží, organizování seminářů, konzultačních dnů a obchodních misí.

#### **Centrála cestovního ruchu Východní Moravy – půjčka**

Centrála cestovního ruchu připravuje nový projekt ECROCYM "Putování po stopách Sv. Cyrila a Metoděje", který bude předložen do programu Evropské komise Nadnárodní spolupráce. Cílem bude vytvoření mezinárodního týmu, který se bude zabývat tvorbou turistického produktu a marketingovými aktivitami. Tým bude shromažďovat informace o lokalitách a bude nabízet turistický balíček různým cílovým skupinám. Plánovaný rozpočet je ve výši 102 709 EUR. Pro rok 2015 je na tento projekt plánováno poskytnutí půjčky ve výši 636 tis. Kč.

## 4.9. ORJ 140 – ODBOR INVESTIC

### 4.9.1. PŘÍJMY

Příjmy odboru investic jsou na rok 2015 plánovány ve výši 12 402,50 tis. Kč, v letech 2016 a 2017 nejsou žádné příjmy plánovány.

#### Prodej majetku

Příjmy odboru investic ve výši 12 402,50 tis. Kč v roce 2015 představují finanční prostředky z prodeje projektové dokumentace akce „KNTB – centrální objekt“.

### 4.9.2. VÝDAJE

Celkové výdaje odboru investic pro rok 2015 jsou plánovány ve výši 95 272 tis. Kč.

#### Zabezpečení realizace investiční výstavby

Na zabezpečení realizace investiční výstavby jsou na rok 2015 rozpočtovány finanční prostředky ve výši 36 858 tis. Kč. Tyto prostředky budou použity na nutné investiční akce v daném roce a dále na předprojektovou přípravu investičních akcí před jejich schválením v orgánech ZK, na odstranění mimořádných havarijních stavů a na konzultační, poradenské a právní služby.

#### Oblast školství, kultury, sociálních věcí, zdravotnictví

Jedná se o akce v přímém investování Zlínského kraje a pro rok 2015 jsou rozpočtovány finanční prostředky ve výši 45 314 tis. Kč na financování investičních akcí v oblastech školství, kultury, sociálních věcí a zdravotnictví.

Oblast školství	16 500 tis. Kč
Oblast kultury	1 500 tis. Kč
Oblast sociálních věcí	10 000 tis. Kč
Oblast zdravotnictví	17 314 tis. Kč

#### Oblast školství

- Gymnázium Valašské Klobouky – výměna oken
- SŠ informatiky, elektrotechniky a řemesel Rožnov p. R. – rekonstrukce sociálního zařízení
- SPŠ a OA Uherský Brod – rekonstrukce DM – 1. NP, II. etapa

#### Oblast kultury

- Muzeum regionu Valašsko - Stavební úpravy zámku Vsetín – I. etapa

#### Oblast sociálních věcí

- SSL Vsetín, p. o. - DZR Pržno – stavební úpravy budovy A

#### Oblast zdravotnictví

- Uherskohradištská nemocnice a. s. – centrální objekt - Infrastruktura
- ZZS ZK – výjezdová základna Buchlovice
- ZZS ZK – výjezdová základna JV
- Uherskohradištská nemocnice a. s. – přístavba oddělení mikrobiologie

#### Investiční dotace PO

Součástí rozpočtového výhledu na rok 2015 jsou také investiční dotace určené pro příspěvkové organizace v resortech sociálních věcí a školství v celkové výši 13 100 tis. Kč, a to pro:

- Domov pro seniory Lukov – rekonstrukce plynové kotelny
- SSL UH – DZP Velehrad – Buchlovská – I. etapa
- Domov pro seniory Burešov – výměna stupaček
- SUPŠ Uherské Hradiště – energeticky úsporná opatření

Celkové výdaje odboru investic pro rok 2016 jsou plánovány ve výši 106 654 tis. Kč.

#### **Zabezpečení realizace investiční výstavby**

Na zabezpečení realizace investiční výstavby jsou na rok 2016 rozpočtovány finanční prostředky ve výši 57 256 tis. Kč, z toho 1 000 tis. Kč na běžné a 56 256 tis. Kč na kapitálové výdaje. Tyto prostředky budou použity na nutné investiční akce v daném roce a dále na předprojektovou přípravu investičních akcí před jejich schválením v orgánech ZK, na odstranění mimořádných havarijních stavů a na konzultační, poradenské a právní služby.

#### **Oblast školství, kultury, sociálních věcí, zdravotnictví**

Jedná se o akce v přímém investování Zlínského kraje a pro rok 2016 jsou rozpočtovány finanční prostředky ve výši 49 006 tis. Kč na financování investičních akcí v oblastech školství, kultury, sociálních věcí a zdravotnictví.

Oblast školství	17 000 tis. Kč
Oblast kultury	2 500 tis. Kč
Oblast sociálních věcí	21 392 tis. Kč
Oblast zdravotnictví	8 114 tis. Kč

#### **Oblast školství**

- Gymnázium Valašské Klobouky – výměna oken
- SPŠ a OA Uherský Brod – rekonstrukce DM – 1. NP, II. etapa
- Konzervatoř P. J. Vejvanovského Kroměříž – rekonstrukce podkroví, elektroinstalace - II. etapa

#### **Oblast kultury**

- Muzeum regionu Valašsko – zkapacitnění depozitáře v zámku Kinských

#### **Oblast sociálních věcí**

- SSL Vsetín, p. o. - DZR Pržno – stavební úpravy budovy A
- Domov pro seniory Burešov – rekonstrukce společných koupelen
- DS Napajedla, p. o. – celková rekonstrukce 2. patra
- SSL Vsetín p. o. – DOZP Zašová – transformace pobytových služeb – II. etapa

#### **Oblast zdravotnictví**

- Uherskohradištská nemocnice a. s. – centrální objekt - Infrastruktura
- ZZS ZK – výjezdová základna JV

#### **Investiční dotace PO**

Součástí rozpočtového výhledu na rok 2016 je také investiční dotace ve výši 392 tis. Kč určená pro příspěvkovou organizaci v resortu sociálních věcí, a to pro Domov pro seniory Burešov na výměnu stupaček.

Celkové výdaje odboru investic pro rok 2017 jsou plánovány ve výši 100 366 tis. Kč.

#### **Zabezpečení realizace investiční výstavby**

Na zabezpečení realizace investiční výstavby jsou na rok 2017 rozpočtovány finanční prostředky ve výši 51 369 tis. Kč, z toho 1 000 tis. Kč na běžné a 50 369 tis. Kč na kapitálové výdaje. Tyto prostředky budou použity na nutné investiční akce v daném roce a dále na předprojektovou přípravu investičních akcí před jejich schválením v orgánech ZK, na odstranění mimořádných havarijních stavů a na konzultační, poradenské a právní služby.

#### **Oblast školství, kultury, sociálních věcí, zdravotnictví**

Jedná se o akce v přímém investování Zlínského kraje a pro rok 2017 jsou rozpočtovány finanční prostředky ve výši 48 997 tis. Kč na financování investičních akcí v oblastech školství, kultury, sociálních věcí a zdravotnictví.

Oblast školství	16 000 tis. Kč
Oblast kultury	2 920 tis. Kč
Oblast sociálních věcí	29 000 tis. Kč
Oblast zdravotnictví	1 077 tis. Kč

#### **Oblast školství**

- Konzervatoř P. J. Vejvanovského Kroměříž – rekonstrukce podkroví, elektroinstalace - II. etapa
- SOU Uherský Brod – rekonstrukce budovy dílen automechaniků



### **Oblast kultury**

- Hvězdárna Valašské Meziříčí – odstranění havarijního stavu budov – II. etapa

### **Oblast sociálních věcí**

- SSL Vsetín p. o. – DOZP Zašová – transformace pobytových služeb – II. etapa
- DS Loučka – přístavba krčku a rekonstrukce – II. etapa

### **Oblast zdravotnictví**

- Uherskohradištská nemocnice a. s. – centrální objekt - Infrastruktura
- ZZS ZK – výjezdová základna Slušovice

## **4.10. ORJ 150 – ODBOR ŠKOLSTVÍ, MLÁDEŽE A SPORTU**

### **4.10.1. PŘÍJMY**

Příjmy odboru školství, mládeže a sportu budou tvořeny především dotacemi z MŠMT na přímé vzdělávací výdaje vyplývající z přenesené působnosti, kterou kraj vykonává podle školského zákona č. 561/2004 Sb., § 160. Jedná se o dotace především na platy a na povinné odvody za zaměstnance škol a školských zařízení v kraji. Celkové plánované příjmy odboru v roce 2015 jsou ve výši 4 500 855 tis. Kč, v roce 2016 a 2017 ve výši 4 495 071 tis. Kč.

### **Odvody PO**

Předpokládaný příjem pro rok 2015 je 45 855 tis. Kč a v letech 2016 a 2017 ve výši 40 071 tis. Kč. Jedná se o odvody z investičních fondů příspěvkových organizací v oblasti školství zřízených Zlínským krajem.

### **Dotace ze SR a EU**

Jedná se o dotace z MŠMT na přímé vzdělávací výdaje vyplývající z přenesené působnosti, kterou kraj vykonává podle školského zákona č. 561/2004 Sb., § 160. Plánované finanční prostředky jsou na roky 2015 - 2017 ve výši 4 455 000 tis. Kč.

### **4.10.2. VÝDAJE**

Celkové výdaje odboru jsou plánovány na rok 2015 ve výši 4 821 482,49 tis. Kč a na roky 2016 a 2017 ve výši 4 823 811 tis. Kč. Jsou rozděleny na běžné výdaje odboru a transfery a dotace.

### **Scio testy**

Prostředky jsou určeny na financování projektu „Jednotné přijímací zkoušky“, který je ve Zlínském kraji realizován od školního roku 2009/2010 prostřednictvím smlouvy se společností www.scio.cz, s. r. o. Projekt se týká přijímacího řízení do oborů vzdělání ukončovaných maturitní zkouškou v denní formě vzdělávání na středních školách zřízených Zlínským krajem včetně přijímacího řízení do víceletých gymnázií. Cílem projektu je poskytnout objektivní rozhodovací nástroj pro přijímání uchazečů na střední školy ve Zlínském kraji. Na tyto výdaje jsou plánovány finanční prostředky na roky 2015, 2016 a 2017 ve výši 806 tis. Kč.

### **Olympiády dětí a mládeže, soutěže**

Prostředky budou sloužit na pokrytí nákladů souvisejících s organizací akce s názvem „Sportovec Zlínského kraje“ a na výdaje související s organizačním zajištěním účasti výpravy Zlínského kraje na olympiádách dětí a mládeže. Na akci „Sportovec Zlínského kraje“ jsou plánovány na roky 2015, 2016 a 2017 prostředky ve výši 450 tis. Kč. V letech 2015, 2016 a 2017 proběhnou letní a zimní olympiády a jsou na ně plánované prostředky ve výši 1 370 tis. Kč (2015, 2017) a 920 tis. Kč (2016). Zvýšený objem prostředků na letní olympiády oproti zimním je dán především větším počtem sportovních soutěží a z toho vyplývající navýšený počet krajské výpravy.

### **Příspěvky a dotace PO - školství**

Tyto finanční prostředky jsou určeny na pokrytí nákladů na zajištění provozu organizací a nákladů úzce souvisejících se zajištěním odborného výcviku a vzdělávání, které nejsou hrazeny z dotace MŠMT. Do provozních nákladů patří materiálové náklady, náklady na energie, opravy a udržování, odpisy majetku, veškeré služby, pojištění, cestovné, výdaje na reprezentaci a ostatní náklady. Plánované prostředky na rok 2015 jsou ve výši 351 656,49 tis. Kč, v letech 2016 a 2017 ve výši 357 585 tis. Kč.

### **Přímé výdaje na vzdělávání - krajské**

Příspěvky na provoz škol a školských zařízení zřizovaných Zlínským krajem na přímé vzdělávací výdaje jsou podle školského zákona č. 561/2004 Sb., § 160 odst. 1 písmeno d) poskytovány ze státního rozpočtu prostřednictvím rozpočtu kraje. Plánované prostředky na roky 2015, 2016 a 2017 jsou ve výši 1 650 000 tis. Kč.

### **Přímé výdaje na vzdělávání - obecní**

Příspěvky na provoz škol a školských zařízení zřizovaných obcemi na přímé vzdělávací výdaje jsou podle školského zákona č. 561/2004 Sb., § 160 odst. 1 písmeno c) poskytovány ze státního rozpočtu prostřednictvím rozpočtu kraje. Plánované prostředky na roky 2015, 2016 a 2017 jsou ve výši 2 610 000 tis. Kč.

### **Příspěvky soukromým školám**

Příspěvky soukromým školám jsou podle školského zákona č. 561/2004 Sb., § 160 odst. 2, § 162 odst. 4 a zákona č. 306/1999 Sb. poskytovány ze státního rozpočtu prostřednictvím rozpočtu kraje. Plánované prostředky na roky 2015, 2016 a 2017 jsou ve výši 195 000 tis. Kč.

### **Podpora mládežnického sportu**

Finanční prostředky na podporu mládežnického sportu jsou určeny na sportovní činnost mládeže. Budou poskytovány formou dotací subjektům se sídlem ve Zlínském kraji, které dlouhodobě dobře reprezentují Zlínský kraj v rámci České republiky, ale i na mezinárodní úrovni. Plánované prostředky na rok 2015 jsou ve výši 8 000 tis. Kč, na rok 2016 ve výši 4 850 tis. Kč a 2017 ve výši 4 400 tis. Kč.

### **Podpora řemesel**

Jedná se o finanční příspěvek pro žáky vybraných oborů středního vzdělání s výučním listem, který jim bude poskytován v průběhu jejich profesní přípravy z rozpočtu Zlínského kraje, je motivačním opatřením, které si klade za cíl pomoci změnit stávající situaci na trhu práce. Plánované prostředky na roky 2015, 2016 a 2017 jsou ve výši 4 200 tis. Kč.

## **4.11. ORJ 170 – ODBOR ZDRAVOTNICTVÍ**

### **4.11.1. PŘÍJMY**

Celkové příjmy odboru jsou navrženy v roce 2015 ve výši 27 266 tis. Kč a v letech 2016 a 2017 ve výši 21 266 tis. Kč ročně. V příjmech nedochází k výrazným změnám.

### **Pronájem majetku**

V roce 2015 jsou příjmy rozpočtovány ve výši 21 266 tis. Kč, a to za pronájem nemovitého majetku, který krajské nemocnice používají pro zajištění vlastní činnosti. Zlínský kraj dále pronajímá prostory společnosti T - Mobile Czech Republic a. s. a movitý majetek (tablet) Kroměřížské nemocnici a. s. Výše nájmu je stanovena na základě znaleckých posudků.

### **Odvody PO**

V rozpočtovém výhledu na rok 2015 je plánován nařízený odvod příspěvkové organizace Zdravotnická záchranná služba Zlínského kraje ve výši 6 000 tis. Kč.

### **4.11.2. VÝDAJE**

Celkově jsou výdaje odboru zdravotnictví v roce 2015 plánovány ve výši 237 336,50 tis. Kč a v letech 2016 a 2017 ve stejné výši tj. 221 969 tis. Kč.

### **Činnosti nehrzené z veřejného zdravotního pojištění**

Kroměřížská nemocnice a. s. zajišťuje pro spádové území Zlínského kraje provoz protialkoholní záchytné stanice v souladu se zákonem č. 379/2005 Sb., o opatřeních k ochraně před škodami působenými tabákovými výrobky, alkoholem a jinými návykovými látkami, ve znění pozdějších předpisů. Rozpočtované výdaje ve výši 5 000 tis. Kč jsou určeny na její provoz.

### **Konzultační a poradenské služby**

Výdaje na konzultační a poradenské služby ve výši 765 tis. Kč zahrnují:

- odborné posudky při řešení stížností a při odvolacích řízeních;
- výdaje na práci nezávislé odborné komise;
- výdaje na úhradu odborných konzultací na kontrolní činnost v souvislosti s poskytováním zdravotních služeb;
- výdaje na zajištění výběrových řízení na uzavření smluv o poskytování a úhradě hrazených služeb mezi zdravotními pojišťovnami a poskytovateli zdravotních služeb;
- výdaje na zabezpečení zdravotnické dokumentace;
- výdaje na další odborné expertizy, jako je stanovení ceny pronájmu na základě znaleckých posudků pro stanovení výše nájmu movitého a nemovitého majetku u spřízněných osob, výdaje vyplývající z povinností vlastníka nemovitého majetku v oblasti péče o zeleň, výdaje na poradenskou činnost, odborné analýzy v oblasti zdravotní péče, analýzy vnitřních systémů nemocnic, vykazování na zdravotní pojišťovny atd.

### **Úpravy majetku ZK pronajatého nemocnicím**

Zlínský kraj pronajímá nemocnicím na základě smluv o nájmu nemovitý majetek. Finanční prostředky ve výši 9 506 tis. Kč v roce 2015 budou použity na opravy a technické zhodnocení tohoto pronajímaného nemovitého majetku.

### **Zvýšení základního kapitálu obchodních společností ZK**

Plánované výdaje roku 2015 ve výši 12 402,50 tis. Kč jsou určeny na zvýšení základního kapitálu Krajské nemocnice T. Bati, a. s. z důvodu posílení ekonomické stability a solventnosti obchodní společnosti.

### **Příspěvky a dotace PO - ostatní**

Výdaje ve výši 180 000 tis. Kč v roce 2015 jsou rozpočtovány na provoz příspěvkových organizací v oblasti zdravotnictví, jejichž zřizovatelem je Zlínský kraj. Jedná se o příspěvkové organizace Zdravotnická záchranná služba Zlínského kraje, Dětské centrum a Kojenecké a dětské centrum, zařízení pro děti vyžadující okamžitou pomoc.

### **Dotace nemocnicím založeným ZK**

V roce 2015 se bude Zlínský kraj podílet finančními prostředky ve výši 15 883 tis. Kč na spolufinancování realizace projektu "Modernizace a obnova přístrojového vybavení komplexní onkologické péče KNTB Zlín II."

### **Dotace nemocnicím – závazky veřejné služby**

Zlínský kraj hradí náklady na poskytování lékařské pohotovostní služby a náklady spojené s předáváním údajů do národního onkologického registru nemocnicím založeným Zlínským krajem a Nemocnici Valašské Meziříčí, a. s. Zlínský kraj přispívá na provoz střediska vědeckých informací a specializované knihovny v Krajské nemocnici T. Bati, a. s., kterou využívá nejen odborná, ale i široká veřejnost. Výše rozpočtovaných finančních prostředků je 13 492 tis. Kč.

### **Stabilizační příspěvek lékařům - absolventům**

Dotace Zlínského kraje ve výši 288 tis. Kč je určena na podporu lékařů - absolventů, kteří se v rámci specializačního vzdělávání připravují na povolání praktického lékaře v oboru Všeobecné praktické lékařství nebo Praktické lékařství pro děti a dorost. Tito lékaři budou následně vykonávat lékařskou praxi na území Zlínského kraje po dobu minimálně pěti let.

## **4.12. ORJ 210 – ODBOR ŘÍZENÍ LIDSKÝCH ZDROJŮ**

### **4.12.1. PŘÍJMY**

V rámci Odboru řízení lidských zdrojů nejsou příjmy pro období let 2015 – 2017 rozpočtovány.

### **4.12.2. VÝDAJE**

V období rozpočtového výhledu na roky 2015 – 2017 nedochází ve výdajích k výrazným změnám ve srovnání s předchozími léty. Pro rok 2015 jsou navrhovány výdaje ve výši 276 177 tis. Kč, v roce 2016 se předpokládají výdaje ve výši 277 212 Kč a výdaje roku 2017 zůstávají na úrovni roku 2016, tj. v celkové výši 277 212 tis. Kč. V letech 2016 a 2017 dochází ve srovnání s rokem 2015 k navýšení o 1 035 tis. Kč, a to z důvodu uskutečnění voleb a následně nového uspořádání Zastupitelstva Zlínského kraje.

### **Zastupitelstvo – osobní výdaje**

Do této kategorie patří finanční prostředky určené na odměny pro členy výborů, komisí a pro uvolněné i neuvolněné členy zastupitelstva. V roce 2015 se přepokládají výdaje ve výši 15 075 tis. Kč. V letech 2016 – 2017 se výdaje navyšují o 1 000 tis. Kč, jelikož rok 2016 je rokem volebním a je potřeba kalkulovat s případným odstupným pro uvolněné členy Zastupitelstva Zlínského kraje. Toto odstupné se váže i na rok 2017 a zde rovněž dojde k novému nastavování výše odměn jak členům Zastupitelstva Zlínského kraje, tak i členům komisí a výborů. Do kapitoly osobních výdajů zastupitelstva spadají také refundace zaměstnavatelům za účast jejich zaměstnanců (zastupitelů) na jednáních Zastupitelstva Zlínského kraje.

### **Zastupitelstvo – věcné výdaje**

Věcné výdaje zahrnují kromě příslušenství mezd (tj. zdravotní a sociální pojištění) také výdaje na školení a vzdělávání, příspěvek na stravování a další výdaje spojené s činností Zastupitelstva a Rady Zlínského kraje. Tyto prostředky jsou pro rok 2015 plánovány ve výši 4 100 tis. Kč. V letech 2016 a 2017 je z důvodu navrhovaného zvýšení osobních výdajů navrženo i zvýšení věcných výdajů o 35 tis. Kč. Výdaje se zvyšují v položkách zákonných odvodů na sociální a zdravotní pojištění.

### **Krajský úřad – osobní výdaje**

V závazném ukazateli osobních výdajů krajského úřadu jsou prostředky určené na platy zaměstnanců zařazených do Krajského úřadu Zlínského kraje a na ostatní osobní výdaje. Úhrnná výše prostředků na platy je navržena v letech 2015 – 2017 ve stejné výši, a to 184 507 tis. Kč.

### **Příslušenství mezd zaměstnanců**

Příslušenství mezd souvisí s osobními výdaji krajského úřadu. Jejich výše je stanovena na 34,42 % z vyplacených platů zaměstnancům a z ostatních osobních výdajů. Po celé období rozpočtového výhledu je příslušenství platů navrženo ve výši 64 393 tis. Jedná se o odvody na sociální pojištění, zdravotní pojištění a výdaje na ostatní zákonné pojištění.

### **Služby pro úřad**

Výdaje jsou rozpočtovány pro celé období rozpočtového výhledu ve stejné výši 3 802 tis. Kč a zahrnují příspěvek zaměstnavatele na stravování, výdaje na nábor a výběr zaměstnanců a lékařské prohlídky zaměstnanců.

### **Vzdělávání**

Ze zákona o úřednících vyplývá povinnost vzdělávat úředníky územních samosprávných celků podle individuálních plánů vzdělávání. Vzhledem k očekávanému snížení prostředků na vzdělávání z projektů spolufinancovaných EU je rozpočtována výše prostředků limitní pro plnění legislativních požadavků. Návrh výdajů na období rozpočtového výhledu 2015 – 2017 je stanoven každoročně ve výši 3 000 tis. Kč.

### **Ostatní nákupy**

Tyto prostředky v oblasti běžných výdajů jsou určeny na úhradu účastnických poplatků za konference. Výdaje jsou v jednotlivých letech navrženy ve výši 200 tis. Kč.

### **Náhrady mezd v době nemoci**

Rozpočtový výhled je plánován na základě zkušeností z let minulých a celková navrhovaná částka 1 100 tis. Kč je plánována ve všech letech komentovaného rozpočtového výhledu.

## **4.13. ORJ 220 – ODBOR KOORDINACE ROZVOJOVÝCH AKTIVIT**

### **4.13.1. PŘÍJMY**

Příjmy odboru jsou pro rok 2015 navrženy v celkové výši 36 076,99 tis. Kč, což představuje příjmy za pronájem nemovitostí, prodej nemovitostí v oblasti Strategické průmyslové zóny Holešov a vratku VAK. V letech 2016 a 2017 jsou zatím plánovány pouze příjmy ve výši 19 101 tis. Kč a 19 167 tis. Kč, což představuje prodeje pozemků drobným investorům a pronájem nemovitostí.

### **Strategická průmyslová zóna Holešov**

Tyto příjmy jsou pro rok 2015 navrhovány ve výši 36 076,99 tis. Kč, z toho běžné příjmy 4 866,99 tis. Kč, kapitálové příjmy 31 210 tis. Kč. Provozní příjmy tvoří finanční prostředky za pronájem nemovitostí v rámci SPZ Holešov, poplatek za podíl na správě majetku a vratku zálohy VAK.

#### **4.13.2. VÝDAJE**

Celkové výdaje odboru koordinace rozvojových aktivit jsou plánovány v roce 2015 ve výši 11 076,99 tis. Kč, v roce 2016 ve výši 19 101 tis. Kč a v roce 2017 ve výši 19 167 tis. Kč.

##### **Strategická průmyslová zóna Holešov**

Tyto běžné a kapitálové výdaje jsou plánovány v roce 2015 ve výši 9 903,59 tis. Kč, v roce 2016 ve výši 17 607 tis. Kč a v roce 2017 ve výši 17 670 tis. Kč. Finanční prostředky budou použity na zajištění provozu zóny, opravy a udržování zajišťované společností Industry Servis ZK, a. s., pojištění majetku, nájem Pozemkovému fondu, věcná břemena, následnou péči o zeleň, činnosti a služby poradců a znalců a drobné investiční záměry.

##### **Strategická průmyslová zóna Holešov – daně a poplatky**

Plánované finanční prostředky na rok 2015 jsou ve výši 1 173,40 tis. Kč, v roce 2016 ve výši 1 494 tis. Kč a v roce 2017 ve výši 1 497 tis. Kč. Tyto výdaje zahrnují očekávané platby daně z nemovitosti, daně z převodu nemovitostí a poplatky.

## **5. KOMENTÁŘ PŘÍJMŮ A VÝDAJŮ FONDŮ**

Zlínský kraj má zřízeny následující fondy:

- zaměstnanecký fond,
- fond kultury,
- fond mládeže a sportu,
- havarijní fond,
- sociální fond,
- programový fond.

### **5.1. ZAMĚSTNANECKÝ FOND**

Zaměstnanecký fond slouží k financování výdajů na sociální potřeby zaměstnanců Zlínského kraje zařazených do krajského úřadu v hlavním pracovním poměru a uvolněných členů zastupitelstva kraje. Zdrojem fondu je základní příděl z rozpočtu kraje platného k 1. 1. příslušného roku ve výši 3,5 % z ročního objemu na platy zaměstnanců kraje a z ročního objemu odměn dlouhodobě uvolněných členů zastupitelstva kraje. Prostředky budou čerpány na příspěvek na stravování, věcné dary poskytované u příležitosti životního jubilea, v rámci systému „osobních účtu zaměstnanců“ na penzijní připojištění, životní pojištění, regeneraci pracovních sil a další aktivity zahrnuté ve Statutu zaměstnaneckého fondu. Výdaje zaměstnaneckého fondu jsou v rozpočtovém výhledu navrženy pro rok 2015 ve výši 6 638 tis. Kč.

### **5.2. FOND KULTURY**

Finanční prostředky alokované na Fond kultury jsou určeny na stavební obnovu a restaurování kulturních památek a památek místního významu ve Zlínském kraji. Dále je Fond kultury ZK vymezen na kulturní aktivity v oblastech estetické výchovy dětí a mládeže, mimořádné kulturní akce místního i nadregionálního významu, rozvoj amatérské a místní kultury, zájmovou uměleckou činnost, podporu profesionálních kulturních aktivit, podporu uměleckých řemesel a lidových tradic, výstav a prezentačních akcí. Výdaje fondu kultury jsou v rozpočtovém výhledu navrženy pro rok 2015 ve výši 7 350 tis. Kč.

### **5.3. FOND MLÁDEŽE A SPORTU**

Prostředky Fondu mládeže a sportu Zlínského kraje jsou určeny v souladu se Statutem Fondu mládeže a sportu Zlínského kraje k podpoře akcí a projektů subjektů působících v oblasti tělovýchovy a sportu a v oblasti volného času dětí a mládeže. Výdaje fondu mládeže a sportu jsou v rozpočtovém výhledu navrženy pro rok 2015 ve výši 2 000 tis. Kč.

### **5.4. HAVARIJNÍ FOND**

Havarijní fond Zlínský kraj zřizuje ve smyslu ustanovení § 5 odst. 1 zákona č. 250/2000 Sb. o rozpočtových pravidlech územních rozpočtů, ve znění pozdějších předpisů, § 14 zákona č. 129/2000 Sb., o krajích, a § 42 odst. 4 zákona č. 254/2001 Sb., o vodách a změně některých zákonů (vodní zákon).

Havarijní fond je určen ke krytí neočekávaných událostí – havárií na úseku životního prostředí. Každoročně musí být doplněn do výše 10 000 tis. Kč. Vzhledem k tomu, že zůstatek fondu odpovídá zákonem stanovené výši, bude doplněn z rozpočtu kraje až v případě krytí havárie. Z tohoto důvodu je Havarijní fond na roky 2015 – 2017 bez plánovaných příjmů a výdajů.

### **5.5. SOCIÁLNÍ FOND**

Prostředky Sociálního fondu Zlínského kraje jsou určeny v souladu se Statutem Sociálního fondu Zlínského kraje k poskytování veřejné podpory a financování aktivit (akcí a projektů) v oblasti sociální, případně zdravotní, které budou zaměřeny na podporu rodiny, osob se zdravotním postižením, seniorů, obětí domácího násilí a trestných činů, dárcovství krve apod. Tyto prostředky nejsou určeny k financování základních forem a druhů sociálních služeb stanovených zákonem č. 108/2006 Sb., o sociálních službách, ve znění pozdějších předpisů. Výdaje sociálního fondu jsou v rozpočtovém výhledu navrženy pro rok 2015 ve výši 2 000 tis. Kč.

## 5.6. PROGRAMOVÝ FOND

Fond je rozdělen do 5 částí – projekty, technická asistence, globální granty, spolufinancování rozvojových projektů jiných subjektů a podprogramy.

Návrh rozpočtového výhledu fondu vychází pro rok 2015 z Úpravy č. 3 rozpočtového výhledu na roky 2012 – 2015. Pro rok 2015 jsou jednotlivé příjmy (455 367,41 tis. Kč) a výdaje (274 926,45 tis. Kč) fondu podrobně rozepsány dle realizovaných projektů, podporovaných akcí a podprogramů. Vzhledem k tomu, že většina projektů stávajícího programovacího období 2007 - 2013 končí koncem roku 2014, zpětně proplácené příjmy od poskytovatelů dotací (ex – post) a vratky návratných finančních výpomocí od příspěvkových organizací na předfinancování projektů jsou očekávány až v roce 2015. Proto rozpočtový výhled na rok 2015 předpokládá příjmy o 180 440,96 tis. Kč vyšší jak výdaje. U projektů, jejichž realizace končí v průběhu roku 2015, jsou příjmy očekávány v témže roce.

V roce 2014 začíná nové programovací období EU 2014 – 2020, jehož výdajový rámec není dosud znám. Proto návrh rozpočtového výhledu fondu na roky 2016 a 2017 nezahrnuje projekty financované z EU (tj. v části projektů, technické asistence a globálních grantů) a neřeší ani zdroje pro jejich financování. Po vyjasnění operačních programů příštího programovacího období bude výhled fondu v návaznosti na nové projekty dle potřeby aktualizován. Z tohoto důvodu jsou ve výhledu fondu na roky 2016 a 2017 zohledněny pouze příjmy plynoucí z poplatků za odběr podzemních vod a vratka návratné finanční výpomoci dle uzavřené smlouvy. Na straně výdajů jsou podprogramy vyhlášené krajem a podpora vodohospodářské infrastruktury, které jsou každoročně financovány z rozpočtu Zlínského kraje.

Projekty jsou v roce 2015 mimo prostředků z kraje financovány z prostředků státního rozpočtu, Státního fondu životního prostředí, EU, Regionální rady regionu soudržnosti Střední Morava, Regionu Bílé Karpaty, Programu švýcarsko - české spolupráce, ze zahraničí a vratkami návratných finančních výpomocí. Příjmy budou poskytovány zálohově nebo zpětně na základě žádostí o platby již proplacených prostředků.

Technická asistence roku 2015 se týká projektů financovaných z technické pomoci ROP regionu soudržnosti Střední Morava. Projekty jsou zaměřeny na aktivity koncepčního charakteru, na aktivity, které povedou ke zvýšení informovanosti, vzdělávání a poradenství na úrovni projektů, dále na administrativu projektů pro zajištění přípravy projektů na území ZK v souvislosti s Regionálním operačním programem a na podporu navazování spolupráce podnikatelských subjektů Zlínského kraje s akademickým sektorem v oblasti aktivit přispívajících ke zvyšování inovačního potenciálu těchto firem. Dále se technická asistence týká Operačního programu Vzdělávání pro konkurenceschopnost, kterou tvoří náklady na mzdy a odměny pracovníků zajišťujících administraci globálních grantů, náklady na hodnocení podaných projektových žádostí, dále náklady na pořádání konferencí, seminářů a školení pro žadatele a příjemce podpor. Financování bude probíhat z prostředků kraje, dotací z Regionální rady regionu soudržnosti Střední Morava, z prostředků státního rozpočtu a prostředků EU. Kraji budou finanční prostředky poskytovány zálohově nebo zpětně na základě předložených žádostí o platby již proplacených prostředků jak ze státního rozpočtu, EU tak i z Regionální rady regionu soudržnosti Střední Morava.

Globální granty jsou zaměřeny na podporu projektů přispívajících ke zlepšení podmínek vzdělávání v oblasti počátečního vzdělávání, v oblasti rovných příležitostí ve vzdělávání dětí a žáků se speciálními vzdělávacími potřebami, v oblasti dalšího vzdělávání pracovníků škol a školských zařízení a na podporu vzdělávacích institucí působících v dalším vzdělávání. Jejich realizace je v rámci Operačního programu Vzdělávání pro konkurenceschopnost. Financování v roce 2015 bude probíhat z prostředků státního rozpočtu a EU. Příjmy budou poskytovány zálohově nebo zpětnými refundacemi.

Další částí Programového fondu je spolufinancování rozvojových projektů jiných subjektů. Jedná se o výdaje v letech 2015 – 2017 určené na podporu vodohospodářské infrastruktury. Cílem podpory je zajištění podmínek k dalšímu rozvoji aglomerací především do 2 000 obyvatel pomocí zajištění zásobování pitnou vodou a odvedení a čištění odpadních vod z jejich územního obvodu. Výdaje jsou každoročně kryty příjmy vyplývajícími z výběru poplatků za odběr podzemních vod. Příjmy v roce 2016 a 2017 jsou rovněž tvořeny vratkou návratné finanční výpomoci od obce Seninka.

Poslední částí Programového fondu jsou vlastní podprogramy vyhlášené krajem, které jsou financovány z rozpočtu Zlínského kraje. V roce 2015 budou poskytovány podpory v rámci podprogramu pro NNO v oblasti prevence rizikových typů chování, podprogramu na podporu integrace romské menšiny, podprogramu pro NNO – rozvoj občanské společnosti, podprogramu pro začínající včelaře, podprogramu na podporu ekologických aktivit v kraji a podprogramu na podporu obnovy venkova. Rozsah a výše podprogramů v letech 2016 - 2017 bude závislá na stanovení priorit jednotlivých fondů a jejich obsahu.

## 5.6.1. PROJEKTY

### ORG 8118 Projekt koordinace a řízení IPRÚ Horního Vsacka, Luhačovicka, Rožnovska

Cíl projektu: naplnit realizací individuálních projektů vlastní cíle Integrovaných plánů rozvoje území (dále IPRÚ) v oblasti cestovního ruchu – přispět tak k nárůstu návštěvnosti, rozvoji podnikání, zvýšení privátních investic a tvorbě či udržení pracovních míst. ZK se ujal role koordinátora přípravy a realizace IPRÚ s vysokým potenciálem pro rozvoj cestovního ruchu - Horního Vsacka, Luhačovicka a Rožnovska. Realizaci IPRÚ ve všech jeho fázích zajišťují dva projektoví manažeři, jejichž primárním úkolem je metodická pomoc předkladatelům individuálních projektů naplňujících IPRÚ a příjemcům dotace, dále pořádání školení, zpracování analýz CR.

Realizace: 12/2007 – 7/2015

Financování: 85 % EU, 15 % SR

Projekt v realizaci - Regionální operační program regionu soudržnosti Střední Morava.

Finanční rámec projektu	Příjmy	Výdaje
	11 602 866,00	11 602 866,00
2008	0,00	1 662 302,20
2009	2 113 180,16	707 389,94
2010	1 760 014,39	1 557 989,04
2011	407 474,80	688 758,87
2012	1 064 437,06	1 063 179,06
2013	687 692,00	1 139 400,00
2014	3 792 236,00	3 894 931,00
2015	1 777 831,59	888 915,89

### ORG 8121 Kulturní evropské stezky CERTESS

Cíl projektu: zvýšení atraktivnosti území v zájmu podpory socio-ekonomického rozvoje a udržitelného cestovního ruchu prostřednictvím ochrany kulturního dědictví a krajiny podporující rozvoj cestovního ruchu se zvláštním zaměřením na integrovaný udržitelný a konkurenceschopný aspekt cestovního ruchu v Evropě. V rámci projektu dojde k mezinárodní výměně zkušeností a ke srovnání situace v oblasti rozvoje cestovního ruchu mezi partnerskými regiony 12 zemí EU. Výměna zkušeností se bude týkat především způsobů, jakými regionální úřady přispívají k podpoře a rozvoji cestovního ruchu a kulturních stezek. Výstupem projektu bude příručka metodologických postupů k implementaci výsledků projektu, letáky, souhrn příkladů dobré praxe, politická doporučení a internetová stránka s nejlepšími postupy k podpoře cestovního ruchu, které budou sloužit jako inspirace nejen zapojeným partnerským regionům, ale i veřejnosti.

Realizace: 1/2012 – 11/2014

Financování: 85 % EU, 15 % ZK

Projekt v realizaci – Operační program Mezuregionální spolupráce, Program INTERREG IVC.

Finanční rámec projektu	Příjmy	Výdaje
	2 975 000,00	3 500 000,00
2012	0,00	536 214,00
2013	611 000,00	1 380 690,00
2014	1 372 000,00	1 583 096,00
2015	992 000,00	0,00

### ORG 8201 Projekt CULTURE

Cíl projektu: spoluprací galerií v oblasti architektury a umění nastavit spolupráci evropských regionů při vytváření kulturní stezky sv. Cyrila a Metoděje

Realizace: 5/2014 - 12/2015

Financování: 50 % EU, 50 % ZK

Finanční rámec celého projektu je 9 535 tis. Kč, podíl ZK jako hlavního partnera je 3 035 tis. Kč, podíl ostatních partnerů 6 500 tis. Kč. Do příjmů a výdajů rozpočtu projektu jsou zahrnuty platby od EK z nichž bude ZK doplácet 50 % výdajů ostatním partnerům.



Projekt bude podán do výzvy programu Evropské komise s názvem Kreativní Evropa koncem roku 2013.

Finanční rámec projektu	Příjmy	Výdaje
	5 000 000,00	6 285 000,00
2014	0,00	382 400,00
2015	5 000 000,00	5 902 600,00

**ORG 8211 Evropská kulturní stezka sv. Cyrila a Metoděje – realizace**

Cíl projektu: v rámci cyrilometodějského odkazu rozvíjet církevní turistiku s přeshraničním dopadem prostřednictvím realizace prodloužení Cyrilometodějské poutní stezky včetně značení v terénu a vybudováním informačních panelů pro zajištění identity stezky, vytvoření bulletinu informujícího o trase poutní stezky a také o církevních a historických památkách souvisejících s tématem stezky, které se nacházejí v okolí trasy poutní stezky

Realizace: 12/2013 - 6/2014

Financování: 85 % EU, 15 % ZK

Projekt byl schválen v 6/2013 v rámci Operačního programu Přeshraniční spolupráce Slovenská republika – Česká republika 2007 - 2013, oblast podpory 1.6 Fond mikroprojektů.

Finanční rámec projektu	Příjmy	Výdaje
	771 000,00	907 165,00
2014	0,00	907 165,00
2015	771 000,00	0,00

**ORG 8217 Poutní stezka sv. Cyrila a Metoděje – průvodce a web**

Cíl projektu: v rámci cyrilometodějského odkazu rozvíjet církevní turistiku s přeshraničním dopadem prostřednictvím zajištění propagace Cyrilometodějské poutní stezky marketingovými nástroji

Realizace: 1/2014 - 6/2014

Financování: 85 % EU, 15 % ZK

Projekt byl v srpnu 2013 podán do výzvy Operačního programu Přeshraniční spolupráce Slovenská republika – Česká republika 2007 - 2013, oblast podpory 1.6 Fond mikroprojektů.

Finanční rámec projektu	Příjmy	Výdaje
	501 400,00	590 243,00
2014	0,00	590 243,00
2015	501 400,00	0,00

**ORG 8222 Strategické plánování ZK 2013 – 2015**

Cíl projektu: zvýšení kvality a efektivity výkonu veřejné správy a veřejných služeb. Realizace projektu zajistí vyšší kvalitu strategického plánování a umožní tvorbu zásadních oborových koncepcí Zlínského kraje. Projekt přispěje k efektivnímu vzdělávání, odborné přípravě a rozvoji zaměstnanců a politiků a vyšší kvalitě řízení. Cíle i činnosti řešené v projektu budou směřovat k přípravě Zlínského kraje na příští programovací období EU 2014 – 2020 a navazující rozvojové aktivity s ohledem na systematický rozvoj ZK.

Realizace: 1/2014 - 6/2015

Financování: 85 % EU, 15 % ZK

Projekt byl v září 2013 podán do výzvy Operačního programu Lidské zdroje zaměstnanost.

Finanční rámec projektu	Příjmy	Výdaje
	2 635 000,00	3 100 000,00
2014	1 132 200,00	2 000 000,00
2015	1 502 800,00	1 100 000,00

**ORG 8210 Integrace romských komunit v našich školách**

Cíl projektu: zvýšení kompetencí pedagogů (včetně speciálních pedagogů) v oblasti inkluzivního vzdělávání romských dětí. Projekt se zabývá opatřeními a postupy v oblasti úspěšné inkluze Romů do vzdělávání. Na počátku projektu se zmapuje situace Romů ve vzdělávání v obou regionech (Zlínský kraj a Cardiff Council – Velká Británie), poté si partneři navzájem umožní poznat a porovnat systémy inkluzivního vzdělávání prostřednictvím studijních návštěv, společných seminářů a exkurzí ve školách a následně proběhne společné vzdělávání pedagogů z obou regionů na téma inkluzivní přístupy ve vzdělávání romských dětí. Výstupem projektu bude publikace Příručka příkladů dobré praxe a Manuál o inkluzivním vzdělávání pro pedagogy škol. Projekt uzavře závěrečná konference, kde budou odborné veřejnosti představeny výstupy projektu.

Realizace: 8/2013 – 7/2015

Financování: 75 % EU, 25 % ZK

Projekt v realizaci – Program celoživotního učení, Evropská komise (Dům zahraničních služeb MŠMT ČR).

Finanční rámec projektu	Příjmy	Výdaje
	905 280,00	1 053 440,00
2013	842 752,00	42 752,00
2014	0	500 000,00
2015	62 528,00	510 688,00

**ORG 8212 Safe Arrival**

Cíl projektu: zvýšení kompetencí kariérových (výchovných) poradců a poradkyň tak, aby byli schopni včas rozeznat potenciální riziko předčasného opuštění školní docházky u žáků a žákyň své školy. Projekt míří do středního odborného vzdělávání a je nazván Safe Arrival (Bezpečný příjezd) - zajištění bezpečného přechodu mladých lidí do zaměstnání nebo do dalšího (vyššího) stupně vzdělávání.

Realizace: 10/2013 – 9/2015

Financování: 75 % EU, 25 % ZK

Projekt v realizaci – Program celoživotního učení, Evropská komise.

Finanční rámec projektu	Příjmy	Výdaje
	458 390,00	611 187,00
2013	91 678,00	91 678,00
2014	275 034,00	351 432,50
2015	91 678,00	168 076,50

**ORG 8063 Financování krajských rozvojových projektů**

Finanční prostředky na tomto ORG jsou určeny k operativnímu financování změn jednotlivých akcí (projektů) v rámci Programového fondu v průběhu roku a slouží jako rezerva na připravované projekty. Na rok 2015 je plánován výdaj ve výši 1 813,86 tis. Kč (současná rezerva na dofinancování projektů ze stávajícího programovacího období).

**8129 Projekty z opatření - ROP****Projekty z oblasti sociálních věcí****ORG 8129000320 Domov pro seniory Luhačovice**

Cíl projektu: výstavba nového Domova pro seniory Luhačovice určeného klientům s vyšším stupněm závislosti na pomoci jiné osoby; 40 ubytovacích míst ve skladbě 20 jednolůžkových a 10 dvojlůžkových pokojů s vlastním bezbariérovým sociálním zařízením

Realizace: 05/2014 – 05/2015

Financování: 68,71 % EU, 31,29 % ZK

Projektová žádost byla předložena v březnu 2013 v rámci Regionálního operačního programu regionu soudržnosti Střední Morava.

Finanční rámec projektu v rámci ZK	Příjmy	Výdaje
	41 176 000,00	59 931 000,00
2013	0,00	1 364 000,00
2014	17 011 000,00	27 692 000,00
2015	24 165 000,00	30 875 000,00

#### ORG 8129010333 Domov pro seniory Jasenka, Vsetín

Cíl projektu: vybudování nového domova pro seniory poblíž centra města Vsetín, vytvoření bezbariérového prostředí odpovídajícího běžnému způsobu života vrstevníků v přirozené komunitě o kapacitě 51 ubytovacích míst.

Realizace: 03/2014 – 04/2015

Financování: 60,21 % EU, 39,79 % ZK

Projekt v realizaci – Regionální operační program regionu soudržnosti Střední Morava.

Finanční rámec projektu v rámci ZK	Příjmy	Výdaje
	50 000 000,00	83 041 000,00
2010	0,00	458 000,00
2011	0,00	0,00
2012	0,00	476 809,00
2013	0,00	1 922 191,00
2014	38 882 000,00	65 336 000,00
2015	11 118 000,00	14 848 000,00

#### ORG 8129020333 Domov pro seniory - Seniorpark Valašské Meziříčí - I. etapa

Cíl projektu: výstavba první etapy nového domova pro seniory téměř v centru města Valašské Meziříčí, vytvoření bezbariérového prostředí odpovídající běžnému způsobu života vrstevníků v přirozené komunitě o kapacitě 42 ubytovacích míst.

Realizace: 03/2014 – 04/2015

Financování: 60,31 % EU, 39,69 % ZK

Projekt v realizaci – Regionální operační program regionu soudržnosti Střední Morava.

Finanční rámec projektu v rámci ZK	Příjmy	Výdaje
	50 000 000,00	82 903 016,00
2010	0,00	230 000,00
2011	0,00	16 416,00
2012	0,00	170 400,00
2013	0,00	2 137 200,00
2014	38 997 000,00	65 678 000,00
2015	11 003 000,00	14 671 000,00

#### ORG 8129030333 Domov pro seniory - Seniorpark Valašské Meziříčí - II. etapa

Cíl projektu: dobudování 25 ubytovacích míst a potřebných prostor v komplexu sociálních služeb pro seniory Seniorpark Valašské Meziříčí, z toho 18 ubytovacích míst bude určeno pro ubytování sociální služby domova se zvláštním režimem a 7 ubytovacích míst bude určeno pro klienty domova pro seniory.

Realizace: 05/2014 – 05/2015

Financování: 70,00 % EU, 30,00 % ZK

Projektová žádost byla předložena v březnu 2013 v rámci Regionálního operačního programu regionu soudržnosti Střední Morava.

Finanční rámec projektu v rámci ZK	Příjmy	Výdaje
	33 309 000,00	47 585 000,00
2013	0,00	1 416 000,00
2014	14 147 000,00	22 245 000,00
2015	19 162 000,00	23 924 000,00

## Projekty z oblasti školství

### ORG 8129001237 Gymnázium Jana Pivečky a Střední odborná škola Slavičín - Revitalizace a zvýšení atraktivnosti centra pro výuku odborných předmětů

Cíl projektu: revitalizací a modernizací centra pro výuku odborných předmětů a odborného výcviku zvýšit kvalitu odborného vzdělávání na Gymnáziu Jana Pivečky a Střední odborné škole Slavičín.

Realizace: 04/2013 – 06/2015

Financování: 70,00 % EU, 24,47 % ZK, 5,53 % PO

Projektová žádost byla předložena v dubnu 2013 v rámci Regionálního operačního programu regionu soudržnosti Střední Morava.

Finanční rámec projektu v rámci ZK	Příjmy	Výdaje
	15 773 000,00	21 287 000,00
2013	0,00	461 000,00
2014	461 000,00	20 826 000,00
2015	15 312 000,00	0,00

Finanční rámec neobsahuje podíl PO ve výši 1 247 tis. Kč, celkové výdaje projektu jsou 22 534 tis. Kč.

### ORG 8129001278 Střední průmyslová škola polytechnická - Centrum odborné přípravy Zlín - Modernizace výuky polygrafických oborů

Cíl projektu: investicemi do infrastruktury určené pro vzdělávání zvýšit kvalitu odborné výuky polygrafických předmětů na Střední průmyslové škole polytechnické - Centrum odborné přípravy Zlín.

Realizace: 01/2014 – 08/2014

Financování: 69,65 % EU, 28,48 % ZK, 1,86 % PO

Projektová žádost byla předložena v dubnu 2013 v rámci Regionálního operačního programu regionu soudržnosti Střední Morava.

Finanční rámec projektu v rámci ZK	Příjmy	Výdaje
	13 768 000,00	19 397 516,00
2012	0,00	196 516,00
2013	0,00	530 000,00
2014	0,00	18 671 000,00
2015	13 768 000,00	0,00

Finanční rámec neobsahuje podíl PO ve výši 368 tis. Kč, celkové výdaje projektu jsou 19 766 tis. Kč.

### ORG 8129002262 Střední odborné učiliště Uherský Brod - modernizací k efektivitě

Cíl projektu: zmodernizování učeben a výuky odborného výcviku všech učebních oborů školy

Realizace: 04/2013 – 06/2015

Financování: 70,00 % EU, 13,40 % ZK, 16,60 % PO

Projektová žádost byla předložena v dubnu 2013 v rámci Regionálního operačního programu regionu soudržnosti Střední Morava.

Finanční rámec projektu v rámci ZK	Příjmy	Výdaje
	9 770 000,00	11 640 000,00
2013	0,00	243 000,00
2014	243 000,00	9 527 000,00
2015	9 527 000,00	1 870 000,00

Finanční rámec neobsahuje podíl PO ve výši 2 317 tis. Kč, celkové výdaje projektu jsou 13 957 tis. Kč.

### ORG 8129003218 SUPŠ sklářská Valašské Meziříčí - přístavba odborných učeben a stavební úpravy budovy č. p. 603

Cíl projektu: zlepšení podmínek pro vzdělávání na škole a to prostřednictvím úpravy stávající budovy a přístavbou k stávající budově

Realizace: 04/2013 – 06/2015

Financování: 70,00 % EU, 22,01 % ZK, 7,99 % PO

Projektová žádost byla předložena v dubnu 2013 v rámci Regionálního operačního programu regionu soudržnosti Střední Morava.

Finanční rámec projektu v rámci ZK	Příjmy	Výdaje
	14 336 000,00	18 844 000,00
2013	0,00	549 000,00
2014	549 000,00	11 245 000,00
2015	13 787 000,00	7 050 000,00

Finanční rámec neobsahuje podíl PO ve výši 1 636 tis. Kč, celkové výdaje projektu jsou 20 480 tis. Kč.

#### **ORG 8129003219 ISS - COP Valašské Meziříčí - Inovace technologií praxe**

Cíl projektu: inovace stávajících odborných učeben pro výuku žáků v praktickém vyučování a jejich vybavení

Realizace: 01/2014 – 12/2014

Financování: 70,00 % EU, 17,06 % ZK, 12,94 % PO

Projekt v realizaci – Regionální operační program regionu soudržnosti Střední Morava.

Finanční rámec projektu v rámci ZK	Příjmy	Výdaje
	17 251 000,00	21 456 000,00
2014	0,00	21 456 000,00
2015	17 251 000,00	0,00

Finanční rámec neobsahuje podíl PO ve výši 3 189 tis. Kč, celkové výdaje projektu jsou 24 645 tis. Kč.

#### **ORG 8129003225 Střední škola zemědělská a přírodovědná Rožnov pod Radhoštěm - modernizace praktické výuky**

Cíl projektu: pořízení nového výkonného kolového traktoru s čelním nakladačem a rozmetadla tuhých statkových hnojiv za účelem zavádění nových efektivních technologií při provádění základních zemědělských operací s ohledem na zkvalitnění výuky žáků.

Realizace: 09/2012 – 06/2015

Financování: 70,00 % EU, 15,00 % ZK, 15,00 % PO

Projektová žádost byla předložena v březnu 2013 v rámci Regionálního operačního programu regionu soudržnosti Střední Morava.

Finanční rámec projektu v rámci ZK	Příjmy	Výdaje
	4 228 000,00	4 681 000,00
2014	0,00	2 567 000,00
2015	4 228 000,00	2 114 000,00

Finanční rámec neobsahuje podíl PO ve výši 453 tis. Kč, celkové výdaje projektu jsou 3 020 tis. Kč.

#### **ORG 8129012256 SPŠ a OA Uherský Brod - Modernizace centra odborného vzdělávání**

Cíl projektu: rozšíření, doplnění a další inovativní rozvoj stávajícího vybavení a technologií o nové trendy v CNC technice, mechatronice, robotice a metrologii.

Realizace: 01/2014 – 12/2014

Financování: 70,00 % EU, 27,96 % ZK, 2,04 % PO

Projekt v realizaci – Regionální operační program regionu soudržnosti Střední Morava.

Finanční rámec projektu v rámci ZK	Příjmy	Výdaje
	14 240 000,00	19 929 000,00
2014	0,00	19 929 000,00
2015	14 240 000,00	0,00

Finanční rámec neobsahuje podíl PO ve výši 415 tis. Kč, celkové výdaje projektu jsou 20 344 tis. Kč.

**ORG 8129013216 SOŠ J. Sousedíka Vsetín - Modernizace vybavení centra odborného vzdělávání**

Cíl projektu: drobné stavební úpravy stávajících dílenských objektů a vybavení strojírenských a automobilních dílen moderními technologiemi a vzdělávacími pomůckami, zejména konvenčními stroji a diagnostikou.

Realizace: 05/2014 – 12/2014

Financování: 69,48 % EU, 30,09 % ZK, 0,43 % PO

Projekt v realizaci – Regionální operační program regionu soudržnosti Střední Morava.

Finanční rámec projektu v rámci ZK	Příjmy	Výdaje
	13 506 000,00	19 354 700,00
2012	0,00	59 700,00
2013	0,00	185 000,00
2014	0,00	19 110 000,00
2015	13 506 000,00	0,00

Finanční rámec neobsahuje podíl PO ve výši 84 tis. Kč, celkové výdaje projektu jsou 19 439 tis. Kč.

**ORG 8129014229 SŠ-COPT Kroměříž - Modernizace technologického vybavení**

Cíl projektu: zvýšení kvality vzdělávání v technických oborech na Střední škole - Centru odborné přípravy technické Kroměříž, a to prostřednictvím modernizace dílen odborného výcviku při zachování jejich vnějších dispozic.

Realizace: 08/2013 – 10/2013

Financování: 69,44 % EU, 24,34 % ZK, 6,22 % PO

Projekt v realizaci – Regionální operační program regionu soudržnosti Střední Morava.

Finanční rámec projektu v rámci ZK	Příjmy	Výdaje
	11 760 000,00	14 336 000,00
2013	0,00	9 926 000,00
2014	7 350 000,00	2 205 000,00
2015	4 410 000,00	2 205 000,00

Finanční rámec neobsahuje podíl PO ve výši 658 tis. Kč, celkové výdaje projektu jsou 10 584 tis. Kč.

**Projekty z oblasti zdravotnictví****ORG 8129060002 Zdravotnická záchranná služba Zlínského kraje – výjezdová základna Rožnov pod Radhoštěm**

Cíl projektu: vybudováním nového objektu výjezdové základny vznikne provozně ucelené, technicky i hygienicky zajištěné zázemí pro kvalitní, odborný a nepřetržitý výkon činnosti přednemocniční neodkladné péče vedoucí ke zvýšení šance na záchranu lidského života (zkrácení dojezdových časů).

Realizace: 05/2014 – 12/2014

Financování: 68,16 % EU, 29,44 % ZK, 2,40 % PO

Součástí integrovaného projektu „Zdravotnická záchranná služba Zlínského kraje – výjezdové základny a pořízení sanitních vozidel“, jehož žádost byla předložena v červnu 2013 v rámci Regionálního operačního programu regionu soudržnosti Střední Morava.

Finanční rámec projektu v rámci ZK	Příjmy	Výdaje
	11 212 000,00	16 054 000,00
2013	0,00	958 000,00
2014	7 500 000,00	15 096 000,00
2015	3 712 000,00	0,00

Finanční rámec neobsahuje podíl PO ve výši 395 tis. Kč, celkové výdaje projektu jsou 16 449 tis. Kč.

**ORG 8129060003 Zdravotnická záchranná služba Zlínského kraje – výjezdová základna Morkovice - Slížany**

Cíl projektu: vybudováním nového objektu výjezdové základny vznikne provozně ucelené, technicky i hygienicky zajištěné zázemí pro kvalitní, odborný a nepřetržitý výkon činnosti přednemocniční neodkladné péče vedoucí ke zvýšení šance na záchranu lidského života (zkrácení dojezdových časů).

Realizace: 05/2014 – 12/2014

Financování: 65,66 % EU, 29,39 % ZK, 4,95 % PO

Součástí integrovaného projektu „Zdravotnická záchranná služba Zlínského kraje – výjezdové základny a pořízení sanitních vozidel“, jehož žádost byla předložena v červnu 2013 v rámci Regionálního operačního programu regionu soudržnosti Střední Morava.

Finanční rámec projektu v rámci ZK	Příjmy	Výdaje
	6 065 000,00	8 780 000,00
2013	0,00	522 000,00
2014	4 245 000,00	8 258 000,00
2015	1 820 000,00	0,00

Finanční rámec neobsahuje podíl PO ve výši 457 tis. Kč, celkové výdaje projektu jsou 9 237 tis. Kč.

**ORG 8129060004 Zdravotnická záchranná služba Zlínského kraje – pořízení sanitních vozidel včetně technologického vybavení**

Cíl projektu: pořízení 6 ks nových plně klimatizovaných sanitních vozidel typu C zajišťujících vyšší míru bezpečnosti jak pro posádku, tak i pro samotného pacienta; snížení nákladů na opravy a udržování a předpokládané průměrné stáří vozového parku ZZS ZK.

Realizace: 09/2013 – 05/2014

Financování: 70,00 % EU, 30,00 % ZK

Součástí integrovaného projektu „Zdravotnická záchranná služba Zlínského kraje – výjezdové základny a pořízení sanitních vozidel“, jehož žádost byla předložena v červnu 2013 v rámci Regionálního operačního programu regionu soudržnosti Střední Morava.

Finanční rámec projektu v rámci ZK	Příjmy	Výdaje
	12 396 000,00	17 710 000,00
2013	0,00	136 000,00
2014	8 676 000,00	17 574 000,00
2015	3 720 000,00	0,00

**ORG 8130 Projekty z opatření - IOP****ORG 8130010000 Standardizace krajského operačního střediska Zdravotnické záchranné služby Zlínského kraje p. o.**

Cíl projektu: zefektivnit příjem tísňového volání a zajistit výměnu informací o vyslaných silách a prostředcích IZS na místo mimořádné události. Projektem bude nastaven a vybudován jednotný standard operačních středisek všech základních složek IZS.

Realizace: 01/2014 – 12/2014

Financování: 83,92 % EU, 16,08 % ZK

Projekt v realizaci – Integrovaný operační program.

Finanční rámec projektu v rámci ZK	Příjmy	Výdaje
	25 773 815,00	30 711 801,00
2011	0,00	150 000,00
2012	0,00	0,00
2013	0,00	356 951,00
2014	430 908,00	30 204 850,00
2015	25 342 907,00	0,00

**ORG 813002000 Transformace pobytových sociálních služeb Zašová II. etapa – DZP Valašské Meziříčí**

Cíl projektu: změna podmínek a způsobu poskytování sociální služby 18 lidem s mentálním postižením s přidruženým tělesným postižením, kteří v současné době využívají sociální službu poskytovanou v zařízení Domov pro osoby se zdravotním postižením Zašová tak, aby byla zvýšena kvalita jejich života.

Realizace: 08/2014 – 05/2015

Financování: 75,43 % EU, 13,31 % SR, 11,26 % ZK

Projektová žádost byla předložena v prosinci 2012 v rámci Integrovaného operačního programu.

Finanční rámec projektu v rámci ZK	Příjmy	Výdaje
	32 375 890,00	36 485 219,00
2011	0,00	78 050,00
2012	0,00	471 800,00
2013	0,00	1 164 946,00
2014	20 459 794,00	20 373 724,00
2015	11 916 096,00	14 396 699,00

**ORG 813003000 Transformace pobytových sociálních služeb Zašová I. etapa – DZP Zašová**

Cíl projektu: změna podmínek a způsobu poskytování sociální služby 18 lidem s mentálním postižením s přidruženým tělesným postižením, kteří v současné době využívají sociální službu poskytovanou v zařízení Domov pro osoby se zdravotním postižením Zašová tak, aby byla zvýšena kvalita jejich života.

Realizace: 06/2013 – 06/2014

Financování: 79,29 % EU, 13,99 % SR, 6,72 % ZK

Projekt v realizaci – Integrovaný operační program.

Finanční rámec projektu v rámci ZK	Příjmy	Výdaje
	27 749 000,00	30 010 000,00
2012	0,00	69 000,00
2013	569 000,00	561 000,00
2014	27 116 000,00	29 316 000,00
2015	64 000,00	64 000,00

**ORG 813004000 Transformace pobytových sociálních služeb Zašová III. etapa – CHB Vsetín Luh**

Cíl projektu: změna podmínek a způsobu poskytování sociální služby 12 lidem s mentálním postižením s přidruženým tělesným postižením, kteří v současné době využívají sociální službu poskytovanou v zařízení Domov pro osoby se zdrav. postižením Zašová tak, aby byla zvýšena kvalita jejich života.

Realizace: 08/2014 – 04/2015

Financování: 74,91 % EU, 13,22 % SR, 11,87 % ZK

Projekt v realizaci – Integrovaný operační program.

Finanční rámec projektu v rámci ZK	Příjmy	Výdaje
	16 893 308,00	19 168 178,00
2012	0,00	79 800,00
2013	79 800,00	299 635,00
2014	9 390 275,00	10 170 675,00
2015	7 423 233,00	8 618 068,00

**ORG 813005000 Transformace pobytových sociálních služeb Zašová IV. etapa – CHB Rožnov pod Radhoštěm Zemědělská**

Cíl projektu: výstavba nového zázemí pro sociální službu chráněné bydlení pro 9 osob s mentálním postižením ve věku nad 18 let, které potřebují nízkou či střední míru podpory využívající v současné době sociální službu poskytovanou v zařízení Domov pro osoby se zdravotním postižením Zašová; účelem je zvýšení kvality jejich života.

Realizace: 09/2014 – 05/2015

Financování: 67,22 % EU, 11,86 % SR, 20,92 % ZK



Projektová žádost byla předložena v lednu 2013 v rámci Integrovaného operačního programu.

Finanční rámec projektu v rámci ZK	Příjmy	Výdaje
	7 674 498,00	9 704 616,00
2012	0,00	102 920,00
2013	0,00	129 470,00
2014	2 315 952,00	3 882 875,00
2015	5 358 546,00	5 589 351,00

**ORG 8130060000 Transformace pobytových sociálních služeb Zašová VI. etapa – CHB Rožnov pod Radhoštěm Sluneční**

Cíl projektu: výstavba nového zázemí pro sociální službu chráněné bydlení pro 12 osob s mentálním postižením ve věku nad 18 let, které potřebují nízkou či střední míru podpory využívající v současné době sociální službu poskytovanou v zařízení Domov pro osoby se zdravotním postižením Zašová; účelem je zvýšení kvality jejich života.

Realizace: 09/2014 – 05/2015

Financování: 79,82 % EU, 14,09 % SR, 6,09 % ZK

Projektová žádost byla předložena v prosinci 2012 v rámci Integrovaného operačního programu.

Finanční rámec projektu v rámci ZK	Příjmy	Výdaje
	13 808 754,00	14 704 923,00
2012	0,00	85 360,00
2013	0,00	122 210,00
2014	2 746 595,00	3 062 405,00
2015	11 062 159,00	11 434 948,00

**ORG 8130070000 Transformace pobytových sociálních služeb Zašová V. etapa – CHB Vsetín Rokytnice**

Cíl projektu: výstavba nového zázemí pro sociální službu chráněné bydlení pro 12 osob s mentálním postižením ve věku nad 18 let, které potřebují nízkou či střední míru podpory využívající v současné době sociální službu poskytovanou v zařízení Domov pro osoby se zdravotním postižením Zašová; účelem je zvýšení kvality jejich života.

Realizace: 08/2014 – 05/2015

Financování: 64,25 % EU, 11,34 % SR, 24,41 % ZK

Projektová žádost byla předložena v prosinci 2012 v rámci Integrovaného operačního programu.

Finanční rámec projektu v rámci ZK	Příjmy	Výdaje
	11 282 814,00	14 926 901,00
2012	0,00	153 220,00
2013	0,00	151 250,00
2014	2 523 587,00	3 192 475,00
2015	8 759 227,00	11 429 956,00

**ORG 8130100000 Transformace pobytových sociálních služeb Velehrad-Salašská I. etapa - CHB Staré Město**

Cíl projektu: transformace poskytované pobytové sociální služby v DZP Velehrad – Salašská vytvořením služby chráněné bydlení v malých objektech v podmínkách běžné zástavby obce.

Realizace: 07/2013 – 12/2014

Financování: 63,19 % EU, 11,16 % SR, 25,19 % ZK, 0,46 % PO

Projekt v realizaci – Integrovaný operační program.

Finanční rámec projektu v rámci ZK	Příjmy	Výdaje
	11 177 000,00	15 122 000,00
2012	0,00	29 400,00
2013	270 000,00	260 600,00
2014	8 451 000,00	11 590 000,00
2015	2 456 000,00	3 242 000,00

Finanční rámec neobsahuje podíl PO ve výši 72 tis. Kč, celkové výdaje projektu jsou 15 194 tis. Kč.

## ORG 8131 Projekty z opatření - OPŽP

### Projekty z oblasti školství

#### ORG 8131001278 Střední průmyslová škola polytechnická - COP Zlín – realizace úspor energie

Cíl projektu: stavební úpravy potřebné ke snížení energetické náročnosti budov školy

Realizace: 2013 – 2014

Financování: 52,70 % EU, 3,10 % SR, 41,11 % ZK, 3,09 % PO

Projektová žádost byla předložena v srpnu 2013 v rámci Operačního programu Životní prostředí.

Finanční rámec projektu v rámci ZK	Příjmy	Výdaje
	<b>34 175 000,00</b>	<b>59 356 000,00</b>
2014	0,00	59 356 000,00
2015	34 175 000,00	0,00

Finanční rámec neobsahuje podíl PO ve výši 1 894 tis. Kč, celkové výdaje projektu jsou 61 250 tis. Kč.

#### ORG 8131003217 Obchodní akademie a Vyšší odborná škola Valašské Meziříčí - realizace úspor energie

Cíl projektu: snížení spotřeby energie zlepšením tepelně technických vlastností obvodových konstrukcí 3 budov školy.

Realizace: 06/2014 – 09/2014

Financování: 47,22 % EU, 2,78 % SR, 42,79 % ZK, 7,21 % PO

Projekt v realizaci – Operační program Životní prostředí.

Finanční rámec projektu v rámci ZK	Příjmy	Výdaje
	<b>13 313 000,00</b>	<b>24 705 600,00</b>
2012	0,00	204 600,00
2013	0,00	0,00
2014	0,00	24 501 000,00
2015	13 313 000,00	0,00

Finanční rámec neobsahuje podíl PO ve výši 1 921 tis. Kč, celkové výdaje projektu jsou 26 627 tis. Kč.

#### ORG 8131011237 Gymnázium Jana Pivečky a Střední odborná škola Slavičín - Energetické úspory SOŠ Slavičín

Cíl projektu: stavební úpravy potřebné ke snížení energetické náročnosti budov školy.

Realizace: 07/2014 – 08/2014

Financování: 75,78 % EU, 4,45 % SR, 19,54 % ZK, 0,23 % PO

Projektová žádost byla předložena v srpnu 2013 v rámci Operačního programu Životní prostředí.

Finanční rámec projektu v rámci ZK	Příjmy	Výdaje
	<b>20 718 000,00</b>	<b>25 763 000,00</b>
2013	0,00	809 000,00
2014	0,00	24 954 000,00
2015	20 718 000,00	0,00

Finanční rámec neobsahuje podíl PO ve výši 59 tis. Kč, celkové výdaje projektu jsou 25 822 tis. Kč.

#### ORG 8131011280 Střední zdravotnická škola a VOŠ zdravotnická Zlín – realizace úspor energie - domov mládeže

Cíl projektu: stavební úpravy potřebné ke snížení energetické náročnosti budov školy.

Realizace: 07/2013 – 10/2014

Financování: 51,07 % EU, 3,00 % SR, 32,15 % ZK, 13,78 % PO

Projektová žádost byla předložena v srpnu 2013 v rámci Operačního programu Životní prostředí.

Finanční rámec projektu v rámci ZK	Příjmy	Výdaje
		<b>12 392 000,00</b>
2014	0,00	18 689 000,00
2015	12 392 000,00	0,00

Finanční rámec neobsahuje podíl PO ve výši 2 699 tis. Kč, celkové výdaje projektu jsou 19 588 tis. Kč.

#### Projekty z oblasti zdravotnictví

##### ORG 8131040001 Vsetínská nemocnice a. s. - rekonstrukce tepelného hospodářství

Cíl projektu: odstranění nevyhovujícího technického stavu parní plynové kotelny a teplovodních rozvodů tepla a snížení provozních nákladů na tepelnou energii.

Realizace: 03/2014 – 09/2014

Financování: 22,69 % EU, 77,31 % ZK

Projekt v realizaci – Operační program Životní prostředí.

Finanční rámec projektu v rámci ZK	Příjmy	Výdaje
		<b>7 433 000,00</b>
2011	0,00	954 150,00
2012	0,00	141 750,00
2013	0,00	1 618 250,00
2014	0,00	30 039 000,00
2015	7 433 000,00	0,00

##### ORG 8131040002 Vsetínská nemocnice a. s. - realizace úspor energie

Cíl projektu: stavební úpravy potřebné ke snížení energetické náročnosti budovy G (LDN) a budovy A (provozní budova) v areálu Vsetínské nemocnice a. s.

Realizace: 08/2014 – 03/2015

Financování: 40,00 % EU, 60,00 % ZK

Projektová žádost byla předložena v říjnu 2013 v rámci Operačního programu Životní prostředí.

Předpokládaný finanční rámec projektů v rámci ZK	Příjmy	Výdaje
		<b>6 711 000,00</b>
2014	0,00	9 979 000,00
2015	6 711 000,00	6 798 000,00

##### ORG 8131050001 Kroměřížská nemocnice a. s. - rekonstrukce tepelného hospodářství

Cíl projektu: odstranění nevyhovujícího technického stavu parní plynové kotelny a teplovodních rozvodů tepla a snížení provozních nákladů na tepelnou energii.

Realizace: 03/2014 – 10/2014

Financování: 49,75 % EU, 50,25 % ZK

Projekt v realizaci – Operační program Životní prostředí.

Finanční rámec projektu v rámci ZK	Příjmy	Výdaje
		<b>25 246 000,00</b>
2012	0,00	1 540 908,00
2013	0,00	5 000 000,00
2014	0,00	44 200 000,00
2015	25 246 000,00	0,00

## ORG 8132 Projekty z opatření - OPPTS ČR-SR

### Projekty z rezortu kultury

#### ORG 8132010337 Hvězdárna Valašské Meziříčí, p.o. – Brána do vesmíru

Cíl projektu: vybudování vzdělávacích a naučných modelů a praktických pomůcek v areálu Hvězdárny ve Valašském Meziříčí a modernizace nevyhovující a zastaralé stálé expozice v hale hlavní budovy. Na investiční aktivity projektu navazují vzdělávací programy zaměřené na přípravu a realizaci specifického vzdělávání žáků a studentů a rozvoj přeshraniční spolupráce.

Realizace: 09/2012 – 11/2014

Financování: 85,00 % EU, 5,00 % SR, 10,00 % PO

Projekt v realizaci - Operační program Přeshraniční spolupráce ČR - SR.

Finanční rámec projektu v rámci ZK	Příjmy	Výdaje
	6 260 656,00	6 260 656,00
2012	0,00	231 656,00
2013	550 656,00	2 615 000,00
2014	4 824 000,00	2 971 000,00
2015	886 000,00	443 000,00

Finanční rámec neobsahuje podíl PO ve výši 398 tis. Kč, celkové výdaje projektu jsou 3 975 tis. Kč.

### Projekty z rezortu školství

#### ORG 8132011237 Gymnázium Jana Pivečky a Střední odborná škola Slavičín - Moderní evropská škola bez jazykových bariér

Cíl projektu: vybavení pracoviště odborného výcviku moderní diagnostikou geometrie kol a diagnostikou komprese včetně provedení souvisejících stavebních úprav a spolupráce s partnerskou školou – SOUSaE Dubnica nad Váhom.

Realizace: 11/2013 – 10/2014

Financování: 85,00 % EU, 5,00 % SR, 10,00 % PO

Projektová žádost byla předložena v lednu 2013 v rámci Operačního programu Přeshraniční spolupráce ČR - SR.

Finanční rámec projektu v rámci ZK	Příjmy	Výdaje
	1 347 000,00	1 347 000,00
2014	180 000,00	1 347 000,00
2015	1 167 000,00	0,00

Finanční rámec neobsahuje podíl PO ve výši 201 tis. Kč, celkové výdaje projektu jsou 2 007 tis. Kč.

#### ORG 8157 Eliminace javoru jasanolistého v EVL Kněžpolský les

Cíl projektu: odstraňování nepůvodního invazního druhu javoru jasanolistého (Acer negundo) v evropsky významné lokalitě (EVL) a v maloplošných zvláště chráněných územích (MZCHÚ).

Dopad: příroda a obyvatelé ZK

Realizace: 12/2012 – 10/2015

Financování: 85 % EU, 5 % SR, 10 % ZK

Projekt v realizaci - OP Životní prostředí.

Finanční rámec projektu	Příjmy	Výdaje
	1 314 223,20	1 460 248,00
2013	98 329,50	109 255,00
2014	533 799,00	593 110,00
2015	682 094,70	757 883,00

**ORG 8173 Program švýcarsko - české spolupráce****ORG 8173000333 Sociální služby Vsetín p. o. - Domov pro seniory Rožnov pod Radhoštěm - humanizace pobytových služeb**

Cíl projektu: humanizace bydlení i poskytovaných služeb sociální péče. Nezbytným předpokladem pro zavedení nových metod sociální práce se seniory je rekonstrukce čtyř podlaží pavilonu B. Stavební úpravy povedou k odstranění bariér v hygienických zařízeních ubytovacích jednotek a jejich vybavení tak, aby byl zvýšen komfort pro užívání osobami se sníženou pohyblivostí příp. osobami tělesně postiženými na invalidním vozíku.

Realizace: 04/2014 – 10/2014

Financování: 78,19 % EU, 21,53 % ZK, 0,28 % PO

Projekt v realizaci – Program švýcarsko-české spolupráce.

Finanční rámec projektu v rámci ZK	Příjmy	Výdaje
	28 757 915,00	36 676 900,00
2011	0,00	379 900,00
2012	322 915,00	0,00
2013	0,00	520 000,00
2014	441 000,00	35 777 000,00
2015	27 994 000,00	0,00

Finanční rámec neobsahuje podíl PO ve výši 102 tis. Kč, celkové výdaje projektu jsou 36 779 tis. Kč.

**ORG 8176 Systematické vzdělávání a rozvoj zaměstnanců a politiků ZK a jeho obcí**

Cíl projektu: posilování institucionální kapacity a efektivnosti výkonu územní veřejné správy a veřejných služeb.

Realizace: 11/2011 – 10/2014

Financování: 85 % EU, 15 % ZK

Projekt v realizaci - OP Lidské zdroje a zaměstnanost.

Finanční rámec projektu	Příjmy	Výdaje
	5 846 666,45	6 878 431,12
2011	1 169 333,10	38 972,80
2012	1 169 333,10	1 617 119,91
2013	1 754 000,80	3 696 825,29
2014	1 169 333,00	1 525 513,12
2015	584 666,45	0,00

**ORG 8181 Rovné příležitosti a sladování pracovního a rodinného života na KÚZK**

Cíl projektu: zlepšení přístupu úřadu k uplatňování politiky rovných příležitostí a sladování pracovního a soukromého života.

Realizace: 04/2012 – 03/2015

Financování: 85 % EU, 15 % SR

Projekt v realizaci - OP Lidské zdroje a zaměstnanost.

Finanční rámec projektu	Příjmy	Výdaje
	7 589 004,40	7 589 004,40
2012	3 035 601,76	1 654 037,00
2013	2 199 998,24	3 581 563,00
2014	2 200 000,00	2 200 000,00
2015	153 404,40	153 404,40

**ORG 8183 Natura ve Zlínském kraji II**

Cíl projektu: implementovat soustavu NATURA 2000 na území ZK prostřednictvím vyhlášení maloplošných ZCHÚ - lokality Hostýnské vrchy a Nad Kašavou.

Dopad: obyvatelé a příroda ZK  
 Realizace: 04/2013 – 07/2015  
 Financování: 95 % EU, 5 % SR  
 Projekt v realizaci - Operační program Životní prostředí.

Finanční rámec projektu	Příjmy	Výdaje
	1 600 000,00	1 600 000,00
2013	260 000,00	260 000,00
2014	906 000,00	906 000,00
2015	434 000,00	434 000,00

**ORG 8190 Prevencí proti sociálnímu vyloučení ve ZK**

Cíl projektu: podpora sociální integrace osob, které jsou sociálně vyloučeny či jsou tímto vyloučením ohroženy, a to prostřednictvím zajištění sítě služeb sociální prevence vycházející z plánu rozvoje sociálních služeb ve ZK.

Dopad: uživatelé sociálních služeb  
 Realizace: 10/2012 – 03/2015  
 Financování: 85 % EU, 15 % SR  
 Projekt v realizaci - OP Lidské zdroje a zaměstnanost.

Finanční rámec projektu	Příjmy	Výdaje
	103 023 914,00	103 023 914,00
2012	20 604 782,80	263 768,60
2013	44 904 000,00	57 129 013,40
2014	36 915 131,20	32 301 131,20
2015	600 000,00	13 330 000,80

**ORG 8208 Československá spolupráce škol a dalších organizací v ekologické výchově**

Cíl projektu: upevnění a rozšíření spolupráce mezi partnery v oblasti školského environmentálního vzdělávání, výchovy a osvěty.

Dopad: pedagogičtí pracovníci a management základních a středních škol, management, lektori a další pracovníci středisek ekologické výchovy  
 Realizace: 11/2013 - 06/2014  
 Financování: 85 % EU, 15 % ZK  
 Projekt v realizaci - OP Přeshraniční spolupráce SR - ČR, Fond mikroprojektů.

Finanční rámec projektu	Příjmy	Výdaje
	212 500,00	250 000,00
2013	0,00	70 000,00
2014	0,00	180 000,00
2015	212 500,00	0,00

**ORG 8209 Lidské zdroje – bohatství Bílých Karpat**

Cíl projektu: vytvoření a upevnění vzájemné spolupráce mezi partnery v oblasti řízení lidských zdrojů a dalšího vzdělávání.

Dopad: zástupci regionálních orgánů Zlínského a Trenčianského kraje, zástupci organizací zřízených veřejnou správou (školy a jiné instituce poskytující další vzdělávání), zástupci vzdělávacích institucí mimo veřejný sektor  
 Realizace: 07/2013 - 06/2014  
 Financování: 85 % EU, 15 % ZK  
 Projekt v realizaci - OP Přeshraniční spolupráce SR - ČR, Fond mikroprojektů.

Finanční rámec projektu	Příjmy	Výdaje
	274 550,00	323 000,00
2013	0,00	200 000,00
2014	0,00	123 000,00
2015	274 550,00	0,00

**ORG 8213 Centra přírodovědného a technického vzdělávání**

Cíl projektu: vytvoření regionálních center přírodovědného a technického vzdělávání s moderním vybavením na vybraných SŠ ZK a zajištění jejich efektivního využívání pro výuku a volnočasové aktivity žáků středních a základních škol.

Dopad: žáci a pedagogové středních a základních škol

Realizace: 9/2013 – 06/2015

Financování: 85 % EU, 15 % SR

Projekt v realizaci - OP Vzdělávání pro konkurenceschopnost.

Finanční rámec projektu	Příjmy	Výdaje
	112 058 586,00	112 058 586,00
2013	33 617 577,00	33 617 577,00
2014	69 550 423,00	69 550 423,00
2015	8 890 586,00	8 890 586,00

**ORG 8216 Edukací ke kvalitě**

Cíl projektu: rozvoj sociální práce na obecních úřadech a zvýšení kvality vybraných zařízení sociálních služeb poskytujících péči seniorům a osobám s Alzheimerovou chorobou a ostatními typy demencí ve ZK.

Dopad: sociální pracovníci působící na KÚZK, na pověřených obecních úřadech, na obecních úřadech s rozšířenou působností a v sociálních službách příspěvkových organizací ZK.

Realizace: 10/2013 – 06/2015

Financování: 85 % EU, 15 % SR

Projekt v realizaci - OP Lidské zdroje a zaměstnanost.

Finanční rámec projektu	Příjmy	Výdaje
	14 146 092,00	14 146 092,00
2013	2 121 914,00	390 000,00
2014	12 024 178,00	12 516 092,00
2015	0,00	1 240 000,00

**ORG 8218 Zvyšování kvality života uživatelů sociálních služeb se zdravotním postižením ve Zlínském kraji**

Cíl projektu: sociální začleňování sociálně vyloučených osob a osob ohrožených sociálním vyloučením, kterým jsou poskytovány služby v rámci pobytových zařízení zřizovaných ZK z důvodu jejich zdrav. postižení

Dopad: zadavatelé sociálních služeb, poskytovatelé sociálních služeb a další subjekty poskytující služby napomáhající sociální integraci cílovým skupinám, osoby se zdravotním postižením.

Realizace: 11/2013 – 06/2015

Financování: 85 % EU, 15 % SR

Projekt v realizaci - OP Lidské zdroje a zaměstnanost.

Finanční rámec projektu	Příjmy	Výdaje
	16 593 960,00	16 593 960,00
2013	1 659 396,00	1 659 396,00
2014	13 599 337,00	13 599 337,00
2015	1 335 227,00	1 335 227,00

**ORG 8994 Rezerva na výpadek dotace ROP**

Plánované prostředky ve výši 19 861 tis. Kč představují v roce 2015 rozdíl mezi předpokládanou a garantovanou výší dotace u projektů ROP z oblasti školství.

## 5.6.2. TECHNICKÉ ASISTENCE

### ORG 8059 Technická asistence ROP

Technická asistence se týká následujících 2 projektů financovaných z technické pomoci Regionálního operačního programu regionu soudržnosti Střední Morava.

ORG 8059000004 Zvyšování absorpční kapacity ZK 2012 – 2015 III. etapa

Cíl projektu: zvýšení absorpční kapacity regionu, příprava na zajištění úspěšného čerpání prostředků ze SF EU a příprava Zlínského kraje na nové programovací období 2014 až 2020, a to zajištěním odborné připravenosti předkladatelů projektů a zaměstnanců Zlínského kraje formou vzdělávání, poradenstvím a konzultacemi v dané oblasti, naplňováním cílů Strategie využití brownfields ve Zlínském kraji a Strategie Rozvoje venkova ve Zlínském kraji. Dalšími aktivitami projektu jsou projektový management podoblastí podpory ROP NUTS II SM 2.2.6, 2.2.10 ve vazbě na projekty 14|15 BAŤŮV INSTITUT a projekt Integrovaný vyznamovací a varovný systém Zlínského kraje, dále pak zpracování strategických dokumentů, analýz, vyhledávacích studií ve vazbě na přípravu Zlínského kraje na nové programovací období, podpora přípravy a ověření nových finančních nástrojů, pilotní aktivity, regionální inovační systémy vč. zajištění aktivit v rámci regionálního inovačního systému Zlínského kraje.

Realizace: 7/2012 – 6/2015

Financování: 73 % EU, 27 % ZK

Projekt v realizaci - Regionální operační program regionu soudržnosti Střední Morava.

Finanční rámec projektu	Příjmy	Výdaje
	14 965 000,00	20 500 000,00
2012	0,00	1 382 225,00
2013	2 551 043,00	6 600 157,00
2014	7 441 276,00	9 517 726,00
2015	4 972 681,00	2 999 892,00

ORG 8059000013 Inovační vouchery Zlínského kraje – III. etapa

Cíl projektu: pokračující podpora navazování spolupráce podnikatelských subjektů Zlínského kraje s akademickým sektorem v oblasti aktivit přispívajících ke zvyšování inovačního potenciálu těchto podnikatelských subjektů, zvýšení konkurenceschopnosti a absorpční kapacity firem v oblasti inovací s posílením komercializace výzkumně-vývojových činností vysokých škol a rozvojem spolupráce těchto škol s podnikatelskými subjekty. Projekt je v souladu s Regionální inovační strategií Zlínského kraje a jeho realizace bude znamenat přímý dopad na zvyšování schopnosti podnikatelského sektoru realizovat inovační projekty. Projekt navazuje na předchozí dvě etapy a doplňuje také stávající realizované aktivity v rámci Akčního plánu RIS.

Realizace: 11/2013 - 6/2015

Financování: 75 % EU, 25 % ZK

Projekt byl podán do Regionálního operačního programu regionu soudržnosti Střední Morava v červenci 2013. Schválení projektu se očekává v závěru roku 2013.

Finanční rámec projektu	Příjmy	Výdaje
	5 000 000,00	6 670 000,00
2014	2 500 000,00	3 335 000,00
2015	2 500 000,00	3 335 000,00

### ORG 8072 Technická pomoc pro Operační program Vzdělávání pro konkurenceschopnost

Technická pomoc související s realizací Globálních grantů Operačního programu Vzdělávání pro konkurenceschopnost je čerpána prostřednictvím realizace 2 projektů:

#### ORG 8072050100 TP OP VK 5.1 – Administrace II

Cíl projektu: projekt je zaměřen na úhradu mzdových nákladů včetně příslušenství pracovníků zajišťujících administraci OP VK, nákladů na audit GG, nákladů na hodnocení a výběr projektů, zajištění technické



realizace programu, poplatky za vedení bankovních účtů, náklady za občerstvení pro hodnotitele a členy výběrových komisí.

Realizace: 01/2012 – 12/2015

Financování: 85 % EU, 15 % SR

Projekt v realizaci – Operační program Vzdělávání pro konkurenceschopnost.

Finanční rámec projektu	Příjmy	Výdaje
	19 455 582,00	19 455 582,00
2012	9 667 752,36	5 230 689,80
2013	4 526 024,00	8 963 086,56
2014	4 530 000,00	4 530 000,00
2015	731 805,64	731 805,64

#### **ORG 8072050300 TP OP VK 5.3 – Absorpční kapacita II**

Cíl projektu: projekt je zaměřen na pořádání seminářů a školení pro příjemce podpory a náklady s tím související

Realizace: 01/2012 – 12/2015

Financování: 85 % EU, 15 % SR

Projekt v realizaci – Operační program Vzdělávání pro konkurenceschopnost.

Finanční rámec projektu	Příjmy	Výdaje
	78 103,00	78 103,00
2012	41 965,26	25 554,40
2013	14 854,74	31 265,60
2014	10 800,00	10 800,00
2015	10 483,00	10 483,00

### 5.6.3. GLOBÁLNÍ GRANTY

#### ORG 8126 GG - Operační program vzdělávání pro konkurenceschopnost

Zlínský kraj se jako Zprostředkující subjekt podílí na realizaci globálních grantů v rámci Operačního programu Vzdělávání pro konkurenceschopnost, a to ve 4 oblastech podpory OP VK:

V rámci prioritní osy 1 (Počáteční vzdělávání) je to oblast podpory

- 1.1. - Zvyšování kvality ve vzdělání
- 1.2. - Rovné příležitosti dětí a žáků, včetně dětí a žáků se speciálními vzdělávacími potřebami
- 1.3. - Další vzdělávání pracovníků škol a školských zařízení

V rámci prioritní osy 3 (Systémový rámec celoživotního učení) je to oblast podpory

- 3.2 - Podpora nabídky dalšího vzdělávání

#### ORG 812604 GG - Podpora nabídky dalšího vzdělávání ve Zlínském kraji

Cíl GG: příjemci tohoto GG jsou organizace působící v dalším vzdělávání, GG podporuje až tříleté projekty

Realizace: 07/2009 – 06/2015

Financování: 85 % EU, 15 % SR

Globální grant v realizaci – Operační program Vzdělávání pro konkurenceschopnost.

Finanční rámec GG	Příjmy	Výdaje
	202 983 520,35	202 983 520,35
2009	27 560 720,50	0,00
2010	164 751,64	6 611 944,64
2011	30 884 537,73	19 225 842,47
2012	40 336 164,85	54 420 510,42
2013	62 060 307,77	80 748 185,20
2014	41 927 037,86	41 927 037,62
2015	50 000,00	50 000,00

#### ORG 812611 GG OPVK 1.1 – Zvyšování kvality ve vzdělávání ve Zlínském kraji II.

Cíl GG: příjemci tohoto GG jsou organizace působící v oblasti počátečního vzdělávání, GG podporuje až tříleté projekty.

Realizace: 02/2011 – 06/2015

Financování: 85 % EU, 15 % SR

Globální grant v realizaci – Operační program Vzdělávání pro konkurenceschopnost.

Finanční rámec GG	Příjmy	Výdaje
	153 221 695,26	153 221 695,26
2011	39 911 993,26	0,00
2012	38 827 266,84	44 748 533,51
2013	30 380 100,16	64 370 826,75
2014	44 052 335,00	44 052 335,00
2015	50 000,00	50 000,00

#### ORG 812612 GG OPVK 1.2 – Rovné příležitosti ve vzdělávání ve Zlínském kraji II.

Cíl GG: příjemci tohoto GG jsou organizace působící v oblasti vzdělávání dětí a žáků se speciálními vzdělávacími potřebami, GG podporuje až tříleté projekty.

Realizace: 02/2011 – 06/2015

Financování: 85 % EU, 15 % SR

Globální grant v realizaci – Operační program Vzdělávání pro konkurenceschopnost.

Finanční rámec GG	Příjmy	Výdaje
	48 423 284,09	48 423 284,09
2011	14 514 488,59	0,00
2012	9 922 266,41	13 224 458,88
2013	8 764 792,59	19 977 088,71
2014	15 201 736,50	15 201 736,50
2015	20 000,00	20 000,00

**ORG 812613 GG OPVK 1.3 – Další vzdělávání pracovníků škol a školských zařízení ve Zlínském kraji II.**  
Cíl GG: příjemci tohoto GG jsou organizace působící v oblasti dalšího vzdělávání pracovníků škol a školských zařízení, GG podporuje až tříleté projekty.  
Realizace: 02/2011 – 06/2015  
Financování: 85 % EU, 15 % SR  
Globální grant v realizaci – Operační program Vzdělávání pro konkurenceschopnost

Finanční rámec GG	Příjmy	Výdaje
	60 506 932,58	60 506 932,58
2011	18 143 120,08	0,00
2012	14 862 339,72	18 142 958,73
2013	11 712 941,78	26 575 442,85
2014	15 768 531,00	15 768 531,00
2015	20 000,00	20 000,00

#### 5.6.4. SPOLUFINANCOVÁNÍ

##### **ORG 8187 Podpora vodohospodářské infrastruktury v obcích Zlínského kraje**

Cílem podpory VHI je zajištění podmínek k dalšímu rozvoji aglomerací především do 2 000 obyvatel pomocí zajištění zásobování pitnou vodou a odvedení a čištění odpadních vod z jejich územního obvodu. Příjmy v roce 2016 a 2017 jsou tvořeny vratkou návratné finanční výpomocí od obce Seninka. Na podporu vodohospodářských projektů je vyčleněna v roce 2015 částka 19 000 tis. Kč.

#### 5.6.5. PODPROGRAMY

##### **ORG 8031 Podprogram pro NNO v oblasti prevence rizikových typů chování**

Plánovaná částka v roce 2015 ve výši 2 300 tis. Kč bude použita k podpoře projektů NNO v kraji, které zajišťují terciární prevenci protidrogové politiky (kontaktní centra, terénní programy) a primární prevenci. Podpora terciární prevence je vázána na rozpočet Rady vlády pro protidrogovou politiku a MPSV. Podpora primární prevence, která není sociální službou ve smyslu zákona o sociálních službách, má však své místo v mapě pomoci jako služba navazující na terciární prevenci a je určena pro nízkoprahová zařízení pro děti a mládež a pro NNO, které realizují preventivní programy v kraji.

##### **ORG 8032 Podprogram na podporu integrace romské menšiny**

Plánované prostředky ve výši 350 tis. Kč budou v roce 2015 použity k podpoře projektů měst, obcí, příspěvkových organizací a NNO v kraji, které realizují pro projekty zaměřené na integraci romské menšin v oblastech vzdělávání s návazností na zvyšování zaměstnatelnosti, kultury a volnočasových aktivit a také osvětové akce zaměřené na většinovou společnost.

##### **ORG 8033 Podprogram pro NNO - rozvoj občanské společnosti**

Plánovaná částka ve výši 350 tis. Kč bude v roce 2015 použita k podpoře projektů neziskových organizací, které zajišťují dobrovolníky pro oblast sociální nebo zdravotní, pomoc nezaměstnaným, mládeži a dětem. Jedná se o projekty s akreditací MV ČR. Podpora dobrovolnictví je jednou z priorit uvedených ve Střednědobém plánu rozvoje sociálních služeb.

##### **ORG 8110 Podprogram pro začínající včelaře**

Pro tento podprogram jsou navrženy finanční prostředky ve výši 500 tis. Kč ve dvouleté periodě, které budou využity v souladu s filozofií spočívající nejen v „omlazení“ členské základny ČSV, ale i v podpoře pro vybavení začínajících včelařů nástavkovými úly tak, aby se předcházelo dalším negativním dopadům na zdravý rozvoj včelstev a s tím spojenou opylovací službu nejen na obilovinách, zelenině a ovoci, ale i na ostatních hmyzosubných rostlinách.

##### **ORG 8163 Podprogram „Podpora ekologických aktivit v kraji“**

V rozpočtovém výhledu jsou v roce 2015 pro tento podprogram vyčleněny finanční prostředky ve výši 350 tis. Kč. Prostředky podprogramu budou využity na zachování minimálního rozsahu ekologické výchovy tak, aby nestátní neziskové organizace nebyly z ekonomických důvodů nuceny ukončit svoji činnost, která je pro kraj přínosná a i díky podpoře kraje dosáhla vysoké kvalitativní úrovně. Zlínský kraj podporuje environmentální výchovu a vzdělávání od svého vzniku. Součástí podpory bude i podpora environmentálního vzdělávání, výchovy a osvěty v rámci školních programů rozvíjejících školní i mimoškolní aktivity, ekologické poradenství a partnerství na místní úrovni.

##### **ORG 8038 Podprogram na podporu obnovy venkova**

Je objemem největší z krajských podprogramů, podporují se z něj projekty rozvoje obcí a městysů do 2 000 obyvatel. V roce 2015 je na podprogram vyčleněno 28 900 tis. Kč. Součástí podprogramu je dvouletý dotační titul 2, který je zaměřen na podporu tvorby územních plánů. Na podporu tvorby územních plánů je v rámci podprogramu ročně plánována částka 2 000 tis. Kč.

## 6. ZÁVĚR

Rozpočtový výhled slouží k lepšímu strategickému a dlouhodobému plánování a ke stanovení priorit rozvoje kraje. Slouží k lepšímu řízení závazků, neboť zobrazuje schopnost tyto závazky plnit. Napomáhá také při rozhodování o rozsahu investičních akcí v letech a podporuje tak zachování dobrého finančního zdraví a dlouhodobé vyrovnanosti rozpočtového hospodaření. Slouží také k realizaci a řízení projektů, především v rámci čerpání evropských zdrojů a systémových zdrojů státního rozpočtu.

Rozpočtový výhled Zlínského kraje je sestaven na roky 2015 – 2017 jako přebytkový. Přebytek rozpočtu jednotlivých let slouží ke krytí splátek úvěrů čerpaných v předchozích letech, a to u Evropské investiční banky a České spořitelny, a.s.

Rozpočtový výhled na roky 2015 – 2017 vychází z nyní známé a předpokládané ekonomické situace a současného stavu legislativy. Tento návrh tedy nezohledňuje plánované změny zákonů ze strany vlády ČR jako je změna sazeb DPH, změny rozpočtového určení daní, změny zákona o sociálních službách a další.

V rozpočtovém výhledu nejsou na roky 2016 a 2017 plánovány žádné zdroje na kofinancování či předfinancování projektů v rámci nového plánovacího období evropské unie 2014 – 2020. Rovněž nejsou ve výhledu zapracovány žádné rezervy, které by sloužily k případným výpadkům příjmů, nebo vzniku neplánovaných výdajů.

Rozpočtový výhled umožňuje plnit úkoly kraje dané zákonem, závazky schválené zastupitelstvem a napomáhá rozvoji kraje.

## PŘÍLOHA Č. 1 ČERPÁNÍ A SPLÁTKY JEDNOTLIVÝCH ÚVĚŘŮ ZLÍNSKÉHO KRAJE

rok	Úvěry celkem			
	počáteční stav k 1. 1.	čerpání úvěru	splátky	zůstatek k 31. 12.
2004	0	250 000 000	0	250 000 000
2005	250 000 000	0	0	250 000 000
2006	250 000 000	550 000 000	31 250 000	768 750 000
2007	768 750 000	0	31 250 000	737 500 000
2008	737 500 000	230 000 000	31 250 000	936 250 000
2009	936 250 000	698 090 692	68 202 267	1 566 138 425
2010	1 566 138 425	100 000 000	104 071 823	1 537 638 126
2011	1 537 638 126	0	103 812 053	1 420 589 200
2012	1 420 589 200	300 000 000	103 140 811	1 617 448 389
2013	1 617 448 389	480 000 000	125 640 811	1 971 807 577
2014	1 971 807 577	820 000 000	96 890 811	2 694 916 766
2015	2 294 916 766	0	498 150 731	2 215 034 867
2016	2 215 034 867	0	98 150 731	2 116 884 136
2017	2 116 884 136	0	98 150 731	2 018 733 405
2018	2 018 733 405	0	138 904 535	1 888 497 613
2019	1 888 497 613	0	138 904 535	1 749 593 079
2020	1 749 593 079	0	138 904 535	1 610 688 544
2021	1 610 688 544	0	138 904 535	1 471 784 010
2022	1 471 784 010	0	138 904 535	1 332 879 475
2023	1 332 879 475	0	138 904 535	1 193 974 940
2024	1 193 974 940	0	138 904 535	1 055 070 406
2025	1 055 070 406	0	138 904 535	916 165 871
2026	916 165 871	0	138 904 535	777 261 337
2027	777 261 337	0	138 904 535	638 356 802
2028	638 356 802	0	138 904 535	499 452 267
2029	499 452 267	0	101 952 266	397 500 000
2030	397 500 000	0	65 000 000	332 500 000
2031	332 500 000	0	65 000 000	267 500 000
2032	267 500 000	0	65 000 000	202 500 000
2033	202 500 000	0	42 500 000	160 000 000
2034	160 000 000	0	40 000 000	120 000 000
2035	120 000 000	0	40 000 000	80 000 000
2036	80 000 000	0	40 000 000	40 000 000
2037	40 000 000	0	40 000 000	0
<b>celkem</b>		<b>3 428 090 692</b>	<b>3 297 362 916</b>	

**1) úvěr (1 500 mil. Kč) Evropská investiční banka**

<b>úvěr 1 500 mil. Kč u EIB celkem</b>				
rok	počáteční stav k 1. 1.	čerpání úvěru	splátky	zůstatek k 31. 12.
2006	0	550 000 000	0	550 000 000
2007	550 000 000	0	0	550 000 000
2008	550 000 000	230 000 000	0	780 000 000
2009	780 000 000	698 090 692	36 952 267	1 441 138 425
2010	1 441 138 425	0	72 821 823	1 343 888 126
2011	1 343 888 126	0	72 562 053	1 258 089 200
2012	1 258 089 200	0	71 890 811	1 186 198 389
2013	1 186 198 389	0	71 890 811	1 114 307 577
2014	1 114 307 577	0	71 890 811	1 042 416 766
2015	1 042 416 766	0	73 150 731	987 534 867
2016	987 534 867	0	73 150 731	914 384 136
2017	914 384 136	0	73 150 731	841 233 405
2018	841 233 405	0	73 904 535	775 997 613
2019	775 997 613	0	73 904 535	702 093 079
2020	702 093 079	0	73 904 535	628 188 544
2021	628 188 544	0	73 904 535	554 284 010
2022	554 284 010	0	73 904 535	480 379 475
2023	480 379 475	0	73 904 535	406 474 940
2024	406 474 940	0	73 904 535	332 570 406
2025	332 570 406	0	73 904 535	258 665 871
2026	258 665 871	0	73 904 535	184 761 337
2027	184 761 337	0	73 904 535	110 856 802
2028	110 856 802	0	73 904 535	36 952 267
2029	36 952 267	0	36 952 266	0
<b>celkem</b>		<b>1 478 090 692</b>	<b>1 467 362 916</b>	

## 2) úvěr (500 mil. Kč) Evropská investiční banka

úvěr 500 mil. Kč u EIB celkem				
rok	počáteční stav k 1. 1.	čerpání úvěru	splátky	zůstatek k 31. 12.
2010	0	100 000 000	0	100 000 000
2011	100 000 000	0	0	100 000 000
2012	100 000 000	300 000 000	0	400 000 000
2013	400 000 000	100 000 000	22 500 000	477 500 000
2014	477 500 000	0	25 000 000	452 500 000
2015	452 500 000	0	25 000 000	427 500 000
2016	427 500 000	0	25 000 000	402 500 000
2017	402 500 000	0	25 000 000	377 500 000
2018	377 500 000	0	25 000 000	352 500 000
2019	352 500 000	0	25 000 000	327 500 000
2020	327 500 000	0	25 000 000	302 500 000
2021	302 500 000	0	25 000 000	277 500 000
2022	277 500 000	0	25 000 000	252 500 000
2023	252 500 000	0	25 000 000	227 500 000
2024	227 500 000	0	25 000 000	202 500 000
2025	202 500 000	0	25 000 000	177 500 000
2026	177 500 000	0	25 000 000	152 500 000
2027	152 500 000	0	25 000 000	127 500 000
2028	127 500 000	0	25 000 000	102 500 000
2029	102 500 000	0	25 000 000	77 500 000
2030	77 500 000	0	25 000 000	52 500 000
2031	52 500 000	0	25 000 000	27 500 000
2032	27 500 000	0	25 000 000	2 500 000
2033	2 500 000	0	2 500 000	0
2034				
<b>celkem</b>		<b>500 000 000</b>	<b>500 000 000</b>	



### 3) úvěr (800 mil. Kč) Evropská investiční banka

úvěr 800 mil. Kč u EIB celkem				
rok	počáteční stav k 1. 1.	čerpání úvěru	splátky	zůstatek k 31. 12.
2011	0		0	0
2012	0	0	0	0
2013	0	380 000 000	0	380 000 000
2014	380 000 000	420 000 000	0	800 000 000
2015	800 000 000	0	0	800 000 000
2016	800 000 000	0	0	800 000 000
2017	800 000 000	0	0	800 000 000
2018	800 000 000	0	40 000 000	760 000 000
2019	760 000 000	0	40 000 000	720 000 000
2020	720 000 000	0	40 000 000	680 000 000
2021	680 000 000	0	40 000 000	640 000 000
2022	640 000 000	0	40 000 000	600 000 000
2023	600 000 000	0	40 000 000	560 000 000
2024	560 000 000	0	40 000 000	520 000 000
2025	520 000 000	0	40 000 000	480 000 000
2026	480 000 000	0	40 000 000	440 000 000
2027	440 000 000	0	40 000 000	400 000 000
2028	400 000 000	0	40 000 000	360 000 000
2029	360 000 000	0	40 000 000	320 000 000
2030	320 000 000	0	40 000 000	280 000 000
2031	280 000 000	0	40 000 000	240 000 000
2032	240 000 000	0	40 000 000	200 000 000
2033	200 000 000	0	40 000 000	160 000 000
2034	160 000 000	0	40 000 000	120 000 000
2035	120 000 000	0	40 000 000	80 000 000
2036	80 000 000	0	40 000 000	40 000 000
2037	40 000 000	0	40 000 000	0
<b>celkem</b>		<b>800 000 000</b>	<b>800 000 000</b>	

### 4) úvěr (400 mil. Kč) Česká spořitelna, a.s.

úvěr 400 mil. Kč u České spořitelny a.s.				
rok	počáteční stav k 1. 1.	čerpání úvěru	splátky	zůstatek k 31. 12.
2014	0	400 000 000		400 000 000
2015	400 000 000	0	400 000 000	0
<b>celkem</b>		<b>400 000 000</b>	<b>400 000 000</b>	

