

Příloha 2: Charakteristika jednotlivých shluků dopravních nehod

Pro komplexní posouzení příčin a okolností dopravních nehod na silniční síti ve Zlínském kraji byly vytvořeny shluky dopravních nehod, tj. dopravní nehody koncentrující se v určitých místech. Shluky jsou definovány jako relativně krátké úseky komunikací s vysokým podílem nehod. K určování shluků se využívají různé metody shlukování, jako např. KDE+ (www.kdeplus.cz). Metoda KDE+, která je rozšířením standardní metody jádrového odhadu hustoty (KDE), umožňuje objektivně stanovit, které ze shluků jsou statisticky významné, a takové shluky ještě seřadit podle jejich důležitosti (např. <https://nehody.cdv.cz/statistics.php?h=774>).

Zobrazení shluků dopravních nehod (v mapě zobrazeny červenou barvou) vychází z portálu Dopravní nehody v ČR (<https://nehody.cdv.cz>). Na základě výše uvedeného bylo vytipováno za období let 2012–2020 celkem 20 shluků dopravních nehod. 11 těchto shluků bylo vybráno podle pořadí čísla rizika nehodových lokalit ze SFDI („Bezpečnost na silnicích II. a III. tříd“), dalších 9 shluků vybráno pomocí metody KDE+.

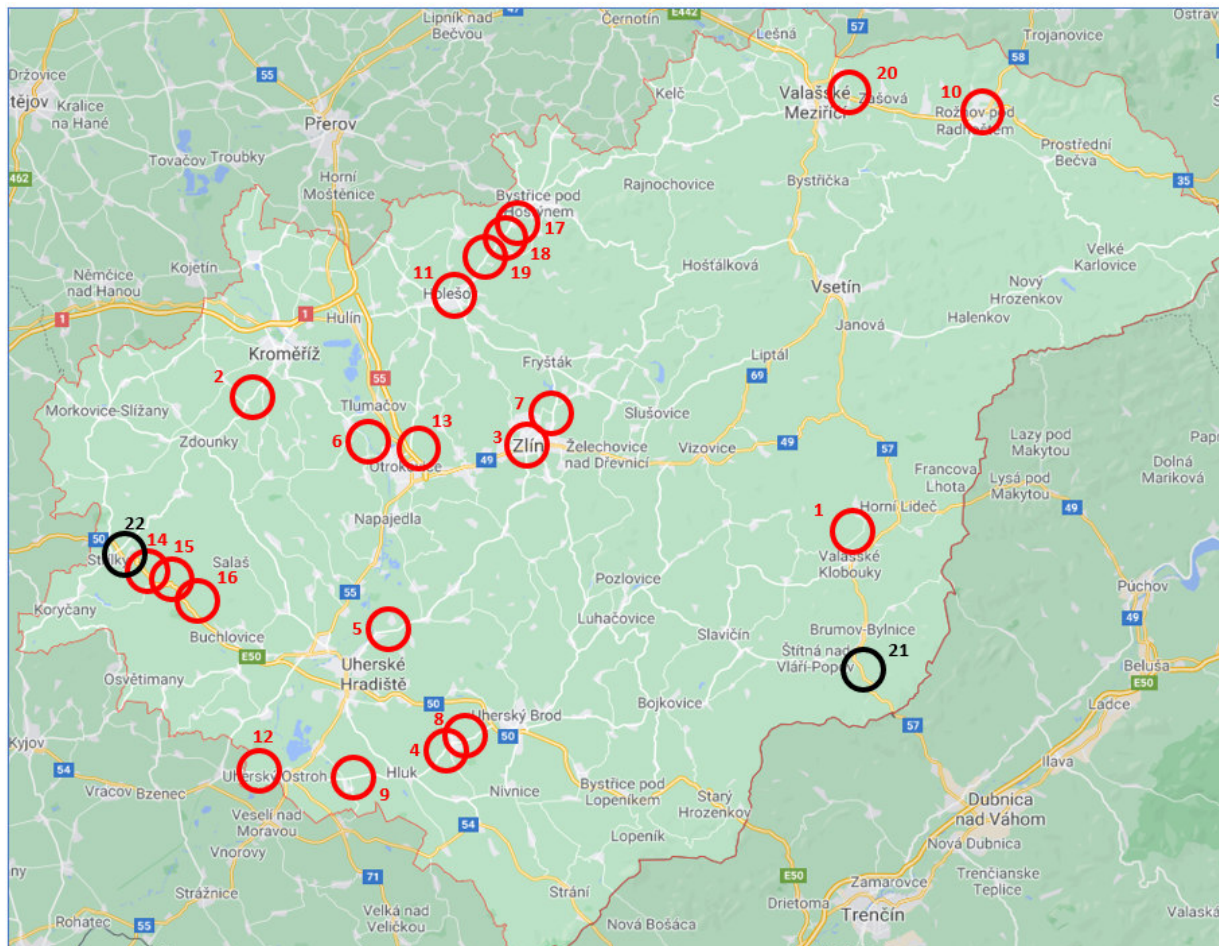
U jednotlivých shluků dopravních nehod jsou blíže popsány nehody, které se v daném shluku udály a další související informace. Univerzální řešení lokalit neexistuje, každou nehodovou lokalitu je nutné posoudit individuálně z pohledu místních podmínek. Ve zpracované strategii je tedy pouze rámcově uveden možný postup řešení dané lokality.

Konkrétní řešení (realizace dopravně-bezpečnostního opatření) by mělo vyplynout z následné bezpečnostní inspekce, která provede podrobné šetření přímo na místě a navrhne různé varianty řešení.

Finanční náročnost bezpečnostní inspekce se odvíjí od délky daného úseku a místních specifik, předběžná cena jedné inspekce se pohybuje cca v rozmezí 29 – 35 tis. Kč včetně DPH (v případě provedení inspekcí současně na více úsecích může být cena nižší).

Příloha 2: Charakteristika jednotlivých shluků dopravních nehod

Níže na mapě je zobrazeno 20 shluků dopravních nehod za období 2012-2020 a dvě nehodové lokality (NL) zobrazené černě s pořadovým číslem 21 a 22, které byly prezentovány ve Zlíně dne 21.9.2021 na Dopravní konferenci s BESIPEM a projednány s odbornou veřejností.



Obrázek 1 Mapa shluků dopravních nehod 2012-2020 (Zlínský kraj)

Přehled nehodových lokalit (NL) a ekonomické ztráty za období 2012–2020.

Číslo NL	Název (NL)	Počet nehod	Usmrceno	Těžce zraněno	Lehce zraněno	Ekonomické ztráty	Procent. vyčíslení
1	III/4943 – Poteč (tzv. Lačnovská cesta)	7	0	2	10	19 897 300 Kč	0,07%
2	II/432 – Šelešovice	20	1	2	13	48 829 080 Kč	0,17%
3	II/490 Zlín	50	0	2	23	35 584 431 Kč	0,12%
4	II/495 Uherský Brod	23	0	0	12	12 647 136 Kč	0,04%
5	II/497 Uherské Hradiště – místní část Jarošov	17	0	1	12	15 813 710 Kč	0,05%
6	III/36740 Kvasice – Otrokovice	17	0	2	9	20 166 661 Kč	0,07%
7	II/490 – III/49018 Zlín	17	0	1	14	38 476 673 Kč	0,13%
8	II/495 – III/4957 Vlčnov	20	0	1	10	14 362 992 Kč	0,05%
9	II/495 – III/4991 Ostrožská Nová Ves	18	0	3	25	32 611 892 Kč	0,11%
10	I/35 – III/4867 Rožnov pod Radhoštěm	14	1	1	3	30 751 414 Kč	0,10%
11	II/438 – III/43821 Holešov	16	0	9	12	53 516 220 Kč	0,18%
12	II/495 – Uherský Ostroh	23	0	3	16	24 165 678 Kč	0,08%
13	D/55 – Otrokovice	12	0	1	3	10 956 920 Kč	0,04%
14	I/50 – Zástřizly	15	3	1	5	74 217 912 Kč	0,25%
15	I/50 – Staré Hutě	59	4	8	28	158 978 245 Kč	0,54%
16	I/50 – Buchlovice	25	3	9	14	118 362 290 Kč	0,40%
17	II/438 – Bystřice pod Hostýnem	16	0	0	3	7 395 276 Kč	0,03%
18	II/438 – Holešov – Jankovice	30	0	0	1	11 467 582 Kč	0,04%
19	II/438 – Bys.p.Hostý. – Bílavsko	16	2	1	3	49 927 442 Kč	0,17%
20	I/35 – Valašské Meziříčí	11	0	0	6	5 977 005 Kč	0,02%
	Celkem dle shluků nehod	426	14	47	222	784 105 859 Kč	2,67%
21	I/57 u města Brumov – Bylnice	7	2	2	5	68 528 255 Kč	0,23%
22	Střílky na I/50	14	2	4	13	104 181 158 Kč	0,35%
	Celkem	447	18	53	240	956 815 272 Kč	3,26%

Během sledovaného období (2012–2020) dosáhly ekonomické ztráty v důsledku dopravních nehod na území Zlínského kraje **29,36 mld.Kč.** V tabulce výše jsou z této částky procentuálně vyčísleny jednotlivé nehodové lokality.

Aby k těmto zbytečným ztrátám nedocházelo, je třeba vhodného a zodpovědného posouzení nezbytných investic do preventivních, dopravně-bezpečnostních a dalších systémových opatření, které by tyto ztráty eliminovaly.

Charakteristika jednotlivých nehodových lokalit.

NEHODOVÁ LOKALITA 1

Komunikace III/4943 Poteč (tzv. Lačnovská cesta).

Jedná se o komunikaci III. třídy. V současnosti daná trasa představuje alternativní spojení z města Valašské Klobouky do obce Lačnov. Jde o shluk dopravních nehod, kde došlo ve sledovaném období k sedmi nehodám (2 osoby těžce zraněno, 10 osob s lehkým zraněním, a 1 osoba bez zranění – řidič pod vlivem alkoholu) z toho 4 nehody srážka s pevnou překážkou (strom).

První nehoda dvou vozidel, s lehkým zraněním 3 osob, která se stala vlivem nepřizpůsobení rychlosti dopravně-technickému stavu vozovky, vozidlo dostalo smyk a bočně narazilo do druhého protijedoucího vozidla.

Druhá nehoda bez zranění osob, řidič pod vlivem alkoholu.

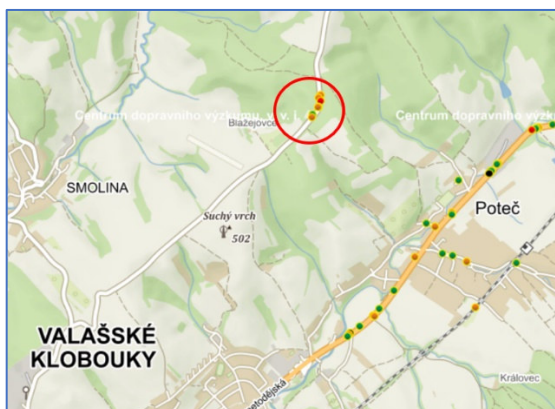
Třetí nehoda s lehkým zraněním, jednalo se o nepřizpůsobení rychlosti stavu vozovky, kdy vozovka byla pokrytá sněhem a náledím (10. 2. 2018).

Čtvrtá nehoda následující den (11. 2. 2018), kdy opět byla vozovka pokrytá sněhem a náledím.

Pátá nehoda se stala v noci se zraněnými 4 osobami, 2 osoby zraněny lehce, 2 osoby s těžkým zraněním. Osoby museli být z vozidla vyproštěny za použití speciální vyprošťovací techniky. Nehoda byla způsobená vlivem nepřizpůsobením rychlosti dopravně-technickému stavu vozovky.

Šestá nehoda se stala v daném úseku v době, kdy povětrnostní podmínky byly zhoršené deštěm, lehce zraněny 3 osoby, nehoda klasifikována jako nepřizpůsobení rychlosti stavu vozovky.

Poslední nehoda s lehkým zraněním 1 osoby, kdy řidič nepřizpůsobil rychlost stavu vozovky. Z místního pohledu se jedná o úsek komunikace, který svádí k rychlé jízdě. Řidiči nepřizpůsobil rychlost před blížící se zatáčkou.



Obrázek 2 Komunikace III/4943 – Poteč (Zlínský kraj)

Příloha 2: Charakteristika jednotlivých shluků dopravních nehod

Povrch komunikace je zhoršený, s částečnou úpravou asfaltovým nástřikem bez vodorovného dopravního značení.

Okolí komunikace má charakter lesního úseku. Komunikace je lemována travnatým pásem, který přechází v lesní porost. Rovné úseky přechází v zatáčky, toto může mít nepříznivý psychologický efekt, který přispívá k vyšší rychlosti, následně k nezvládnutí situace při průjezdu zatáčkou.

Přehled nehod za sledované období:

Rok	Počet nehod	Usmrceno	Těžce zraněno	Lehce zraněno	Ekonomické ztráty
2015	2	0	0	3	2 294 300 Kč
2018	4	0	2	6	16 794 000 Kč
2019	1	0	0	1	809 000 Kč
Celkem	7	0	2	10	19 897 300 Kč

Navržená úprava:

Pro případné úpravy by bylo dobré navrhnout svislé dopravní značení s upozorněním na zatáčku (A1a, A1b), nebezpečí nehody (A27), případně nebezpečí smyku (A8), provedení vodorovného dopravního značení (V4) a doplnění směrových sloupků (Z11a, Z11b), které by napomáhaly viditelnosti za zhoršených povětrnostních podmínek.



Obrázek 3 Navržená úprava komunikace III/4943 – Poteč (Zlínský kraj)

NEHODOVÁ LOKALITA 2

Komunikace II/432 Šelešovice

Jedná se o komunikaci II. třídy. Jedná se o směrově zvlněný úsek na komunikaci II. třídy složený několika navazujících směrových oblouků. Z pohledu trasy přetrvává určitý deficit, kdy řidiči nedostatečně vnímají členité směrové vedení, resp. toto podceňují. Úsek je v každém směru opatřen příslušným vodorovným dopravním značením, svislým dopravním značením (A2a – Dvojitá zatáčka první vpravo) a směrovými sloupky. Asfaltový povrch je v dobrém stavu, občas znečištěn hlínou od zemědělských vozidel.

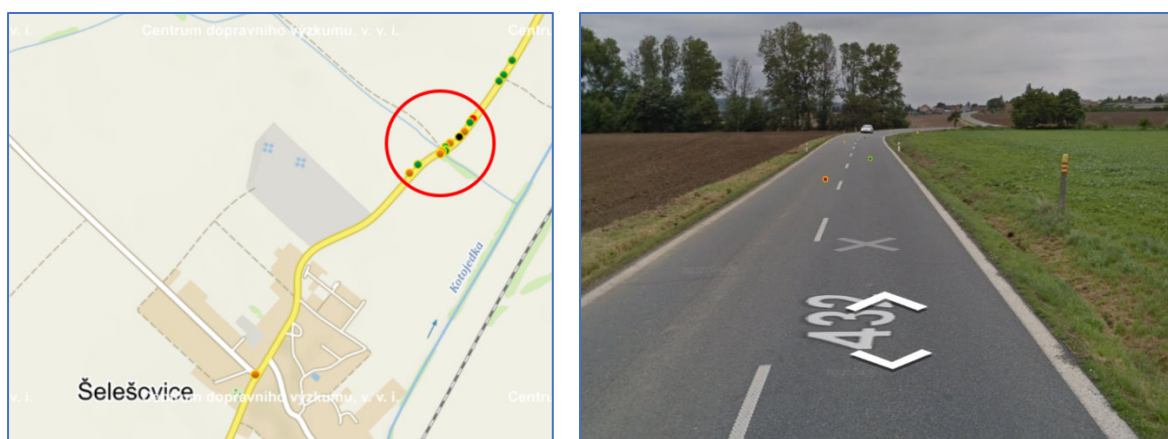
Jedná se o shluk dvaceti dopravních nehod, které si vyžádaly za sledované období 1 usmrcení, dvě osoby těžce zraněné a 13 osob zraněno lehce.

Nejhorší nehoda s usmrcením osoby se stala, kdy řidič vozidla nepřizpůsobil rychlost dopravně technickému stavu vozovky, následně v zatáčce dostal smyk, vjel do protisměru a následovala srážka s protijedoucím vozidlem, řidič vozidla, které způsobilo nehodu zemřel. V dalším vozidle 1 osoba bez zranění a 1 lehce zraněna.

Nejčastější nehody v tomto úseku jsou nepřizpůsobení rychlosti stavu vozovky, kdy 5 nehod způsobené směrovými poměry v zatáčce měly za následek 5 lehkých zranění. Další tři nehody, bez zranění osob, se stala vlivem nepřizpůsobení rychlosti na přímém úseku po projetí zatáčkou.

Příčinou dalších tří nehod bylo ohrožení předjížděného řidiče na přímém úseku, v jednom případně se jednalo o motocyklistu (bez zranění) a ve dvou případech o předjíždění cyklisty (1 těžké zranění a 1 lehké zranění), nehody srážky se zvěří (bez zranění).

Z místního pohledu řidiči v tomto úseku nedodržují maximální povolenou rychlost s ohledem na zatáčky, které následují po rovném úseku.



Obrázek 4 Komunikace II/432 – Šelešovice (Zlínský kraj)

Příloha 2: Charakteristika jednotlivých shluků dopravních nehod

Přehled nehod za sledované období:

Rok	Počet nehod	Usmrceno	Těžce zraněno	Lehce zraněno	Ekonomické ztráty
2012	1	0	0	1	413 000 Kč
2016	2	0	1	0	5 458 700 Kč
2017	4	0	0	4	2 866 800 Kč
2018	2	0	0	1	1 129 500 Kč
2019	7	0	0	4	4 451 000 Kč
2020	4	1	1	3	34 510 080 Kč
Celkem	20	1	2	13	48 829 080 Kč

Navržená úprava:

Pro případné úpravy by bylo dobré navrhnout svislé dopravní značení s upozorněním na nebezpečí nehody (A27 – Nehoda), případně nebezpečí smyku (A8 – Nebezpečí smyku) s dodatkovou tabulkou (E4 – Délka úseku). Navržení bezpečnostní – protismykové úpravy tzv. „Rocbinda“ jedná se o bezpečnostní povrch se zvýšenou drsností a barevným odlišením (zvolil bych barvu modrou „psychologický efekt na řidiče“ – modrá = voda, námraza apod.). Následně instalovat pachové ohradníky, nebo směrové sloupky opatřit odražeči proti zvěři.



Obrázek 5 Navržená úprava komunikace II/432 – Šelešovice (Zlínský kraj)

NEHODOVÁ LOKALITA 3

Komunikace II/490 Zlín

Jedná se o komunikaci II. třídy, směrově přímý úsek, který se nachází mezi křižovatkou řízenou světelnými signály (ul.Dlouhá x Benešovo nábřeží) a křižovatkou (ul.Dlouhá x ul.Vodní x ul.Santražiny) se svislým a vodorovným dopravním značením.

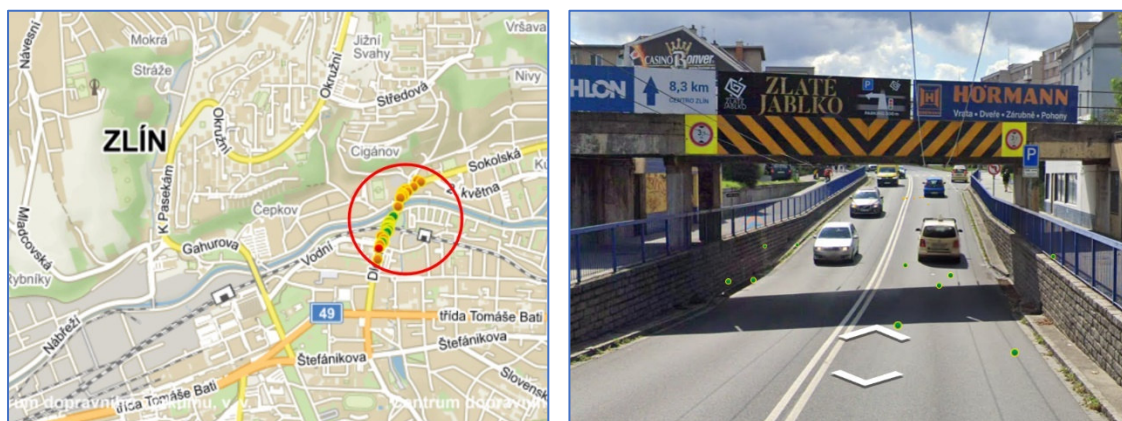
Uvedený úsek se nachází na průtahu města, komunikace II. třídy v části, kde je výškové omezení vjezdu vozidel u vlakového podjezdu, který je v dané části exponovaný nejen z pohledu intenzit, ale také kombinací dopravních pohybů (průjezd, odbočení) i účastníků. Dopravní značení upozorňuje na zákaz vjezdu vozidel, jejichž výška přesahuje vyznačenou mez (v této lokalitě 3,1m), tato dopravní značka je i doplněna vodorovným dopravním značením o informaci o zákazu vjezdu.

Komunikace II. třídy se shlukem padesáti dopravních nehod v dané lokalitě za sledované období. 2 osoby těžce zraněny, 23 osob zraněno lehce. Nejčastější nehody se staly srážky s chodcem a srážky jedoucích vozidel z důvodu nedodržení bezpečné vzdálenosti za vozidlem a následné najetí „zezadu“. V jedenácti případech se jednalo o srážky nákladních automobilů s pevnou překážkou (bez zranění, pouze hmotná škoda), kdy se řidiči plně nevěnovali řízení vozidla.

Jedna nehoda trolejbusu, s lehkým zraněním převážené osoby, kdy řidič trolejbusu se plně nevěnoval řízení vozidla.

Další nehoda nákladního a osobního automobilu byla bez zranění osob, příčinou bylo nesprávné otáčení nebo couvání řidiče nákladního automobilu.

V řešeném úseku se nachází světelně řízená křižovatka, kde se stala nehoda dvou osobních automobilů (bez zranění), hlavní příčinou byla jízda na „červenou“ světelného signalizačního zařízení.



Obrázek 6 Komunikace II/490 – Zlín

Přehled nehod za sledované období:

Rok	Počet nehod	Usmrceno	Těžce zraněno	Lehce zraněno	Ekonomické ztráty
2012	2	0	0	1	639 000 Kč
2013	3	0	0	1	967 598 Kč
2014	7	0	1	2	7 259 653 Kč
2015	5	0	0	2	2 334 300 Kč
2016	8	0	1	5	9 165 700 Kč
2017	3	0	0	3	2 536 500 Kč
2018	3	0	0	0	1 169 400 Kč
2019	10	0	0	4	5 666 000 Kč
2020	9	0	0	5	5 846 280 Kč
Celkem	50	0	2	23	35 584 431 Kč

Navržená úprava:

U přechodů pro chodce doplnit bezpečnostní - protismykovou úpravou tzv. „Rocbinda“ jedná se o bezpečnostní povrch se zvýšenou drsností a barevným odlišením (zvolil bych barvu červenou „psychologický efekt na řidiče“ – červená = krev, nebezpečí apod.)

Protože se jedná o zastavěnou část intravilánu, s velkým počtem svislých dopravních značení, reklamních ploch a dalších rušivých elementů, bylo by dobré zopakovat vodorovné dopravní značení B16 (Zákaz vjezdu vozidel, jejichž výška přesahuje vyznačenou mez 3,1m) ještě před světelně řízenou křižovatkou, aby se nákladním vozidlům umožnilo odbočení před vjezdem do přímého úseku, který vede k vlakovému podjezdu.

Svislé dopravní značení B16, by se mohlo umístit i na stožár světelné signalizace.



Obrázek 7 Navržená úprava komunikace II/490 – Zlín

Příloha 2: Charakteristika jednotlivých shluků dopravních nehod

K zamezení vjezdu nákladních vozidel, lze využít technologii na měření výšky vozidel, kterou se pomocí řadiče bude spouštět světelné signalizační zařízení (semafor) umístěný u podjezdu. Pokud řidič vjede do tohoto úseku s vozidlem, které bude vyšší, než udává rozměr na svislém dopravním značení, dojde k přepnutí signálu s červeným světlem „Stůj!“ (viz řešení vjezdu do tunelů).



Obrázek 8 Navržené doplnění SSZ komunikace II/490 – Zlín

NEHODOVÁ LOKALITA 4

Komunikace II/495 Uherský Brod

Jedná se o komunikaci II. třídy, přímé úseky zde končí směrovým obloukem.

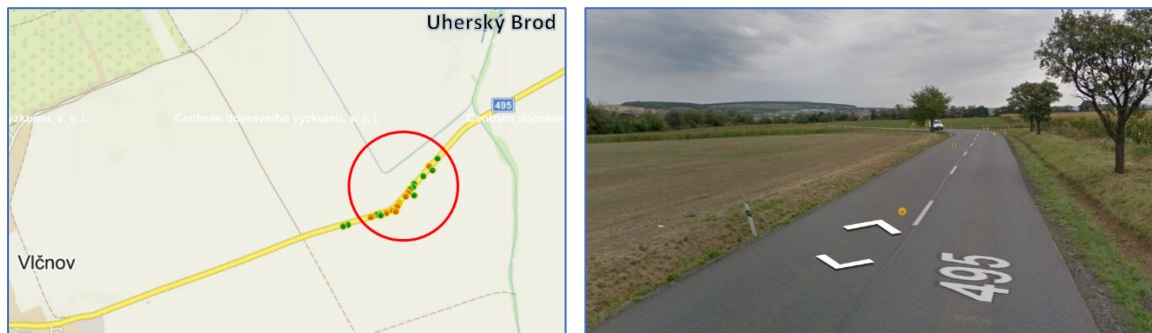
Okolí komunikace má otevřený charakter. Komunikace je lemována travnatým pásem, širší okolí tvoří rozlehlá pole, z jedné strany je komunikace v řešeném úseku lemovaná stromy. Dostatečný rozhled navozuje nepříznivý psychologický efekt, který může přispívat k vyšší rychlosti.

V řešené době se zde stalo celkem 23 nehod, s celkovou bilancí 12 osob lehce zraněno.

Nejčastější druh nehody je z důvodu nepřizpůsobení rychlosti stavu vozovky označeny jako havárie (13 nehod), z toho jednou u řidiče zjištěn alkohol (1,5 a více ‰).

Dvě nehody, kdy řidič se plně nevěnoval řízení vozidla (lehce zraněny 2 osoby z toho 1 cyklista) a jedna nehoda s lehkým zraněním, kdy řidič osobního automobilu přehlédl již předjíždějící souběžně jedoucí vozidlo.

Ostatní nehody srážka s lesní zvěří.



Obrázek 9 Komunikace II/495 – Uherský Brod (Zlínský kraj)

Přehled nehod za sledované období:

Rok	Počet nehod	Usmrceno	Těžce zraněno	Lehce zraněno	Ekonomické ztráty
2013	3	0	0	0	801 900 Kč
2014	3	0	0	1	954 048 Kč
2015	2	0	0	2	1 299 600 Kč
2016	1	0	0	0	364 500 Kč
2017	4	0	0	1	1 875 900 Kč
2018	5	0	0	5	4 088 300 Kč
2019	4	0	0	2	2 428 000 Kč
2020	1	0	0	1	834 888 Kč
Celkem	23	0	0	12	12 647 136 Kč

Navržená úprava:

Pro případné úpravy zde nejsou výrazné překážky vyjma vlastnictví okolní půdy, postačující řešení však nabízí doplnění svislého dopravního značení. Z místního pohledu je třeba doplnit výstražnou dopravní značku A14 (Zvěř) upozorňující na zvýšený výskyt (volně žijící) zvěře a před zatáčku doporučujeme umístit z každé strany výstražné značky A1a a A1b (zatáčka vpravo, zatáčka vlevo) v kombinaci se značkou A8 (Nebezpečí smyku). Nejsou instalovány pachové ohradníky, proto bychom doporučili instalovat pachové ohradníky, nebo směrové sloupky opatřit odražeči proti zvěři.



Obrázek 10 Navržená úprava komunikace II/495 – Uherský Brod (Zlínský kraj)

NEHODOVÁ LOKALITA 5

Komunikace II/497 Uherské Hradiště – místní část Jarošov

Jedná se o přímý úsek na komunikaci II. třídy v zastavěném území (intravilánu) místní části Jarošov v Uherském Hradišti. Uvedený úsek se nachází na průtahu, který je v dané části exponovaný nejen z pohledu intenzit, ale také kombinací dopravních pohybů (průjezd, odbočení, parkování) i účastníků. Z každé strany komunikace je chodník v kombinaci s parkovacím stáním a vjezdy k jednotlivým domům. V řešeném úseku se nachází prodejna potravin, praktický lékař, služby apod. Dopravní značení upozorňuje na sníženou rychlost (40 km/h), informace ohledně měření radarem, upozornění na „děti“ a přechod pro chodce má zvýrazněné provedení (IP22 s přerušovaným žlutým světlem S7).

Ve sledovaném období se zde stalo 17 dopravních nehod, jedna osoba těžce zraněna, 12 osob zraněno lehce.

V jednom případě řidič osobního automobilu narazil do pevné překážky, nehoda bez zranění, řidič pod vlivem alkoholu 1,5 a více ‰.

Ve čtyřech případech se jednalo o srážku s jedoucím nekolejovým vozidlem, kdy se řidič plně nevěnoval řízení vozidla (5 osob lehká zranění). V jedné z těchto nehod došlo ke srážce čtyř osobních automobilů, příčinou bylo nedodržení bezpečné vzdálenosti mezi vozidly (2 osoby lehce zraněno).

Další nehoda osobního automobilu a cyklisty (lehké zranění) se stala při odbočování vlevo, řidič osobního automobilu od nehody ujel.

Dopravní nehody jsou nejčastěji zaviněné nepozorností řidičů.



Obrázek 11 Komunikace II/497 – Uherské Hradiště – místní část Jarošov (Zlínský kraj)

Příloha 2: Charakteristika jednotlivých shluků dopravních nehod

Přehled nehod za sledované období:

Rok	Počet nehod	Usmrceno	Těžce zraněno	Lehce zraněno	Ekonomické ztráty
2013	1	0	0	0	267 300 Kč
2014	1	0	1	0	5 089 150 Kč
2015	4	0	0	2	1 989 400 Kč
2016	3	0	0	3	2 370 000 Kč
2017	2	0	0	1	1 103 100 Kč
2018	3	0	0	4	2 958 800 Kč
2019	2	0	0	2	1 618 000 Kč
2020	1	0	0	0	417 960 Kč
Celkem	17	0	1	12	15 813 710 Kč

Navržená úprava:

V řešeném území je možné doplnění vodorovného dopravního značení V16 – „Bezpečný odstup“.

NEHODOVÁ LOKALITA 6

Komunikace III/36740 Kvasice - Otrokovice

Jedná se o směrově zvlněný úsek na komunikaci III. třídy.

Okolí komunikace má charakter lesního úseku. Komunikace je lemována travnatým pásem, který přechází v lesní porost. Rovné úseky přechází v zatáčky, což může mít nepříznivý psychologický efekt, který přispívá k jízdě vyšší rychlostí a následně k nezvládnutí situace při průjezdu zatáčkou.

V řešené době se zde stalo celkem 17 nehod, 2 osoby těžce zraněny a 9 osob zraněno lehce. 3 nehody srážkou s lesní zvěří, bez zranění osob.

Nejčastější příčina nehod je z důvodu nepřizpůsobení rychlosti stavu vozovky, jedna z těchto nehod byla s těžkým zraněním osoby (jednalo se o nehodu osobního automobilu a lesního – zemědělského vozidla), ostatní nehody s lehkým zraněním.

Jedna nehoda nákladních automobilů, kde hlavní příčinou bylo vyhýbání bez dostatečného bočního odstupu (bez zranění).

Další nehoda dvou osobních vozidel a cyklisty, kdy řidič vozidla nepřizpůsobil rychlost vlastnostem vozidla a nákladu, po projetí zatáčkou se na přímém úseku střetl s ostatními účastníky nehody, nehoda se obešla bez zranění osob.



Obrázek 12 Komunikace III/36740 – Kvasice - Otrokovice (Zlínský kraj)

Příloha 2: Charakteristika jednotlivých shluků dopravních nehod

Přehled nehod za sledované období:

Rok	Počet nehod	Usmrceno	Těžce zraněno	Lehce zraněno	Ekonomické ztráty
2012	1	0	0	0	226 000 Kč
2013	2	0	1	0	5 134 966 Kč
2014	2	0	0	2	1 120 875 Kč
2015	1	0	0	0	344 900 Kč
2017	3	0	0	2	1 819 800 Kč
2018	3	0	1	2	7 852 200 Kč
2019	3	0	0	3	2 832 000 Kč
2020	2	0	0	0	835 920 Kč
Celkem	17	0	2	9	20 166 661 Kč

Navržená úprava:

Pro případné úpravy by bylo dobré navrhnout svislé dopravní značení s upozorněním na zatáčku (A1a, A1b), nebezpečí smyku (A8) případně nebezpečí nehody (A27) a doplnění směrových sloupků (Z11a, Z11b), které by napomáhaly viditelnosti za zhoršených povětrnostních podmínek. Doplnit výstražnou dopravní značku upozorňující na zvýšený výskyt (volně žijící) zvěře (A14 - Zvěř) s délkou úseku.



Obrázek 13 Navržená úprava komunikace III/36740 – Kvasice - Otrokovice (Zlínský kraj)

NEHODOVÁ LOKALITA 7

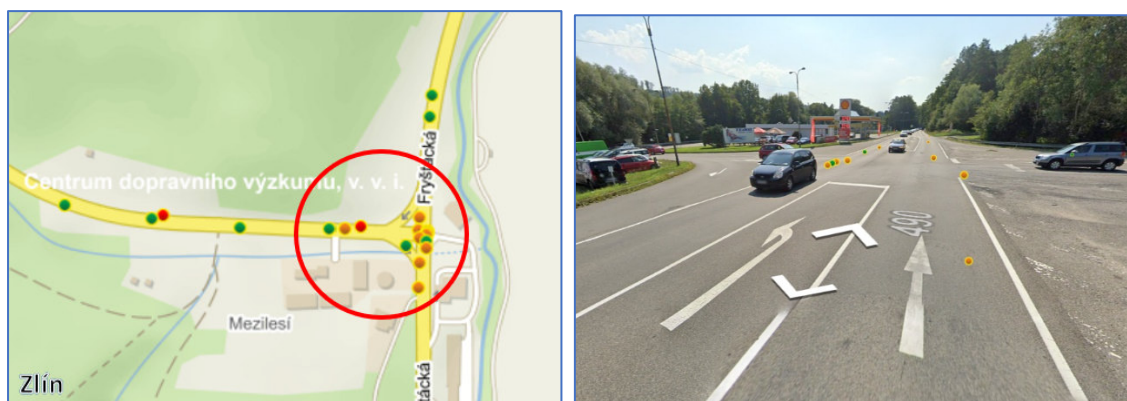
Křižovatka komunikací II/490 - III/49018 Zlín

Jedná se o čtyřramennou průsečnou křižovatku komunikací II/490 a III/36740 třídy. Provoz je zde řešen svislým a vodorovným dopravním značením, pravidly provozu na pozemních komunikacích a zákonem č.361/2000 Sb., ve znění pozdějších předpisů.

Po ulici Fryštácké je vedena komunikace II/490 s intenzitou 15,9 tis. voz/24 hod. (z toho 9 % těžkých vozidel).

Každé z těchto ramen křižovatky má samostatný odbočovací pruh doprava oddělený vodorovným dopravním značením (V13), tři ramena této křižovatky mají samostatný jízdní pruh pro jízdu přímo a samostatný jízdní pruh pro odbočení vlevo. Pouze rameno z výjezdu od čerpací stanice (Shell) má společný jízdní pruh pro přímý směr a odbočení vlevo. Křižovatka je bez vlivu přechodů pro chodce.

V rámci sledovaného období se stalo celkem 17 nehod v křižovatce a jejím blízkém okolí, při kterých byla jedna osoba zraněna těžce (cyklista) a 15 osob zraněno lehce. Ve třech případech se jednalo o srážku s lesní zvěří (bez zranění). V devíti případech se jednalo o nedání přednosti v jízdě, vždy se jednalo o lehká zranění. V další nehodě se řidič plně nevěnoval řízení (1 osoba zraněna lehce). Ve dvou nehodách došlo ke srážce s pevnou překážkou (1 osoba zraněna lehce). Jedna nehoda autobusu, kdy řidič nepřizpůsobil rychlost intenzitě (hustotě) provozu (1 osoba zraněna lehce). Nehoda osobního automobilu a cyklisty (těžké zranění), nehoda se stala v noci, nesprávným způsobem jízdy.



Obrázek 14 Křižovatka komunikací II/490 - III/49018 – Zlín

Příloha 2: Charakteristika jednotlivých shluků dopravních nehod

Přehled nehod za sledované období:

Rok	Počet nehod	Usmrceno	Těžce zraněno	Lehce zraněno	Ekonomické ztráty
2015	5	0	1	5	29 073 349 Kč
2016	3	0	0	1	1 397 500 Kč
2017	1	0	0	1	716 700 Kč
2018	2	0	0	1	1 129 500 Kč
2019	4	0	0	3	3 237 000 Kč
2020	2	0	0	3	2 922 624 Kč
Celkem	17	0	1	14	38 476 673 Kč

Navržená úprava:

Navrženým nízkonákladovým opatřením s rychlou možností realizace (pouze stanovením) je umístění flexibilních regulačních sloupků (Z11h – Směrový sloupek zelený kulatý – baliseta) a tím usměrnit jízdu vozidel křižovatkou.

Nákladnějším opatřením by bylo doplnění křižovatky o světelně signalizační zařízení, a tím zajistit bezpečný výjezd vozidel z vedlejších komunikací.

NEHODOVÁ LOKALITA 8

Křižovatka komunikací II/495 - III/4957 Vičnov

Jedná se o křižovatku komunikací II/495 třídy a III/4957 v obci Vičnov.

Křižovatka je čtyřramenná průsečná ulic Brodská x ulice Jana Plesla x Masarykova.

Na hlavní ulici Brodské jsou ramena křižovatky řešena vždy dvěma jízdními pruhy, jeden sdružený pro směr přímo a vpravo a druhý pro odbočení vlevo (na vedlejší komunikaci). Z vedlejší komunikace je sdružený jízdní pruh pro směr přímo, odbočení vlevo a vpravo.

Z vedlejší ulice Jana Plesla je svislé dopravní značení P4 – Dej přednost v jízdě! V blízkosti křižovatky jsou autobusové zastávky. Z vedlejší ulice Masarykova z důvodu rozměrových poměrů umístěná značka P6 – Stůj, dej přednost v jízdě!

Na každém rameni křižovatky je umístěn přechod pro chodce, označený svislým dopravním značením IP6 – Přechod pro chodce v reflexním provedení.

V rámci sledovaného období se stalo celkem 20 nehod v křižovatce a jejím blízkém okolí, při kterých byla jedna osoba zraněna těžce (chodec) a 10 osob zraněno lehce. Ve třech případech byla nehoda způsobená cyklistou a osobního automobilu. V jednom z těchto případů byl cyklista pod vlivem alkoholu (1,5 a více ‰) nehoda bez zranění. V deseti případech se jednalo o nedání přednosti v jízdě ze směru vedlejší ulice Jana Plesla, vždy se jednalo o lehká zranění. V jednom případě nedalo osobní vozidlo přednost z ulice Masarykova, kde je umístěná značka P6 – Stůj, dej přednost v jízdě!

V další nehodě řidič motocyklu nezvládl řízení vozidla, utrpěl lehké zranění. V jedné nehodě došlo ke srážce chodce a traktoru s přívěsem (1 osoba zraněna těžce). V jedné nehodě řidič nákladního vozidla nepřizpůsobil rychlost vlastnostem vozidla a nákladu (bez zranění). V další nehodě nákladního automobilu, osobního automobilu a cyklisty bylo hlavní příčinou nedodržení bezpečné vzdálenosti za vozidlem (2 osoby lehce zraněny).



Obrázek 15 Křižovatka komunikací II/495 - III/4957 – Vičnov

Příloha 2: Charakteristika jednotlivých shluků dopravních nehod

Přehled nehod za sledované období:

Rok	Počet nehod	Usmrceno	Těžce zraněno	Lehce zraněno	Ekonomické ztráty
2012	2	0	0	2	826 000 Kč
2013	1	0	0	0	267 300 Kč
2014	5	0	1	2	6 472 432 Kč
2015	4	0	0	2	2 334 300 Kč
2016	3	0	0	2	1 701 500 Kč
2018	2	0	0	1	1 129 500 Kč
2019	2	0	0	1	1 214 000 Kč
2020	1	0	0	0	417 960 Kč
Celkem	20	0	1	10	14 362 992 Kč

Navržená úprava:

Navrženým nízkonákladovým opatřením s rychlou možností realizace (pouze stanovením) je ve vedlejší ulici Jana Plesla, možná výměna svislého dopravního značení, kdy značka P4 – Dej přednost v jízdě by se vyměnila za značku P6 – Stůj, dej přednost v jízdě! Další možná úprava v umístění vodorovného dopravního značení (V13 – Šikmé rovnoběžné čáry tzv. „dopravní stín“) a případně doplnění flexibilních regulačních sloupků (Z11h – Směrový sloupek zelený kulatý – baliseta), tím usměrnit jízdu vozidel křižovatkou.

Doplnění křižovatky o světelně signalizační zařízení, a tím zajistit bezpečný výjezd vozidel z vedlejších komunikací.

NEHODOVÁ LOKALITA 9

Křižovatka komunikací II/495 - III/4991 Ostrožská Nová Ves

Jedná se o čtyřramennou průsečnou křižovatku komunikací II/495 třídy a III/4991 u obce Ostrožská Lhota. Hlavní komunikace II/495 je v tomto úseku výškově zvlněná. Každé z ramen křižovatky má svůj sdružený jízdní pruh, který umožňuje odbočení vlevo, vpravo i přímou jízdu.

Příjezd ke křižovatce po vedlejším rameni od obce Ostrožská Lhota, je umístěné svislé vodorovné dopravní značení P6 – Stůj, dej přednost v jízdě, tomu odpovídá i vodorovné dopravní značení. Z druhé strany vedlejšího ramene, příjezd od Ostrožské Nové Vsi, je umístěné svislé dopravní značení P4 – Dej přednost v jízdě, v blízkosti křižovatky je v tomto směru umístěný sloup VN, který může mít vliv na rozhledové podmínky přijíždějících vozidel a tím zakrýt přijíždějící vozidla po hlavní komunikaci (komunikace II/495).

Provoz na křižovatce není ovlivněn přechody pro chodce.

V rámci sledovaného období došlo celkem k 18 nehodám v křižovatce a jejím blízkém okolí, při kterých byly 3 osoby zraněny těžce a 25 osob lehce zraněno. Pouze ve dvou případech byla vozovka mokrá.

Nehody kdy řidič motorového vozidla vjel do křižovatky proti příkazu dopravní značky P4 – Dej přednost v jízdě se stala celkem v 8 případech, v sedmi případech zavinili řidiči osobního vozidla a v jednom případě řidič nákladního vozidla (celkem 11 lehce zraněných osob).

Nehody kdy řidič motorového vozidla vjel do křižovatky proti příkazu dopravní značky P6 – Stůj, dej přednost v jízdě se stala celkem ve 4 případech, 3 osoby zraněny těžce (v jednom případě těžkého zranění se jednalo o spolujezdce na motocyklu) a 8 osob zraněno lehce.

V řešené době se zde stala 1 nehoda srážka s lesní zvěří, bez zranění osob. Dvě nehody srážky s pevnou překážkou, kdy v jedné nehodě řidič nákladního vozidla se plně nevěnoval řízení vozidla, nehoda se obešla bez zranění a v druhé nehodě řidič osobního vozidla nepřízpůsobil rychlosti dopravně technickému stavu vozovky, lehké zranění řidiče.



Obrázek 16 Křižovatka komunikací II/495 - III/4991 – Ostrožská Nová Ves

Přehled nehod za sledované období:

Rok	Počet nehod	Usmrceno	Těžce zraněno	Lehce zraněno	Ekonomické ztráty
2012	3	0	0	5	2 291 000 Kč
2013	2	0	2	1	10 435 630 Kč
2014	1	0	0	1	429 234 Kč
2015	3	0	0	2	1 644 500 Kč
2016	1	0	1	5	8 436 700 Kč
2018	2	0	0	1	1 129 500 Kč
2019	3	0	0	4	3 236 000 Kč
2020	3	0	0	6	5 009 328 Kč
Celkem	18	0	3	25	32 611 892 Kč

Navržená úprava:

Navrženým nízkonákladovým opatřením s rychlou možností realizace (pouze stanovením) je na komunikaci II/495 v blízkosti křižovatky a jejím okolí snížit rychlost na 70 km/h (možno postupně až na 50 km/h pomocí značení B20a – Nejvyšší dovolená rychlost). Z vedlejšího směru komunikace III/4991 výměna svislého dopravního značení, kdy značka P4 – Dej přednost v jízdě, by se vyměnila za značku P6 – Stůj, dej přednost v jízdě! tomu se musí upravit i vodorovného dopravního značení (VDZ). Komunikaci II/495 při příjezdu ke křižovatce z obou směrů vybavit bezpečnostní - protismykovou úpravou tzv. „Rocbinda“ jedná se o bezpečnostní povrch se zvýšenou drsností a barevným odlišením (zvolil bych barvu červenou „psychologický efekt na řidiče“ – červená = krev, nebezpečí apod.)



Obrázek 17 Navržená úprava křižovatky komunikací II/495 - III/4991 – Ostrožská Nová Ves

NEHODOVÁ LOKALITA 10

Křižovatka komunikací I/35 - III/4867 Rožnov pod Radhoštěm

Jedná se o čtyřramennou průsečnou křižovatku komunikací I/35 třídy a III/4867 v Rožnově pod Radhoštěm. Křižovatka ulic Meziříčská – nábřeží Dukelských hrdinů – ul.5.května a ul.Nádražní je řízená světelně signalizačním zařízením (dále jen SSZ). Součástí všech ramen křižovatky jsou i signalizované přechody pro chodce, které jsou provedeny v bezbariérové úpravě a okolí je doplněno signálními a varovnými pásy pro nevidomé.

Řazení v jízdních pruzích je následující:

Hlavní vjezd (směr) od ul.Meziříčské: pravý jízdní pruh – sdružený pro přímý směr a pravé odbočení, prostřední jízdní pruh – směr přímo, levý jízdní pruh – pro odbočení vlevo.

Hlavní vjezd (směr) od ul.nábřeží Dukelských hrdinů: pravý jízdní pruh – je z části sdružený pro přímý směr a pravé odbočení (pravé odbočení má následně svůj pruh usměrněný ostrůvkem), pravý jízdní pruh následně pokračuje dále a je pouze pro přímý směr (cca 15m před SSZ). Prostřední pruh – směr přímo a levý jízdní pruh pro odbočení vlevo.

Vedlejší vjezd (směr) z ul.Nádražní: pravý jízdní pruh – je z části sdružený pro přímý směr a pravé odbočení (pravé odbočení má následně svůj pruh usměrněný ostrůvkem), pravý jízdní pruh následně pokračuje dále a je pouze pro přímý směr (cca 25m před SSZ). Levý jízdní pruh - pro odbočení vlevo.

Vedlejší vjezd (směr) z ul.5 května: pravý jízdní pruh – směr vpravo, prostřední jízdní pruh – směr přímo, levý jízdní pruh – odbočení vlevo.

Na této křižovatce v rámci sledovaného období, došlo k celkem 14 nehodám (1 osoba úmrtí, 1 osoba zraněna těžce, 3 osoby lehké zranění). K nejzávažnější dopravní nehodě s úmrtím cyklisty došlo, když řidič nákladního vozidla se plně nevěnoval řízení, navíc byl pod vlivem alkoholu (do 0,24‰) a došlo ke srážce s cyklistou.

Jedna nehoda osobního vozidla a chodce, kdy řidič vozidla nedal přednost chodci na vyznačeném přechodu (lehké zranění).

Další nehody srážka s pevnou překážkou s hlavní příčinou nezvládnutí řízení vozidla byly bez zranění (jednalo se o osobní automobily a v jednom případě autobus). Jedna nehoda osobního vozidla a cyklisty se stala, když řidič motorového vozidla vjel do křižovatky proti příkazu dopravní značky dej přednost v jízdě (cyklista utrpěl lehké zranění). V další nehodě cyklista nedodržel bezpečnou vzdálenost za vozidlem (cyklista utrpěl lehké zranění).

Příloha 2: Charakteristika jednotlivých shluků dopravních nehod



Obrázek 18 Křižovatka komunikací I/35 - III/4867 – Rožnov pod Radhoštěm

Přehled nehod za sledované období:

Rok	Počet nehod	Usmrceno	Těžce zraněno	Lehce zraněno	Ekonomické ztráty
2012	2	0	1	0	5 288 000 Kč
2013	2	0	0	1	700 298 Kč
2014	1	0	0	0	262 407 Kč
2015	1	1	0	0	20 790 749 Kč
2016	3	0	0	1	1 397 500 Kč
2017	3	0	0	1	1 489 500 Kč
2019	1	0	0	0	405 000 Kč
2020	1	0	0	0	417 960 Kč
Celkem	14	1	1	3	30 751 414 Kč

Navržená úprava:

Další možná úprava v umístění vodorovného dopravního značení (V13 – Šikmé rovnoběžné čáry tzv. „dopravní stín“) a případně doplnění flexibilních regulačních sloupků (Z11h – Směrový sloupek zelený kulatý – baliseta), tím usměrnit jízdu vozidel křižovatkou.

Pro případné úpravy by bylo dobré umístit svislé dopravní značení s upozorněním na cyklisty (A19 – Cyklisté), případně prověřit návrh na řešení cyklo-pruhu danou křižovatkou.

NEHODOVÁ LOKALITA 11

Křižovatka komunikací II/438 - III/43821 Holešov

Uvedený úsek ulice Palackého tvoří komunikace páteřní komunikaci procházející intravilánem města s intenzitou 11,9 tis. voz/24 hod. (z toho 16 % těžkých vozidel). Ve sledovaném úseku komunikace II/438 je doprava exponovaná nejen z pohledu intenzit, ale také kombinací dopravních pohybů (průjezd, odbočení, parkování) i účastníků provozu.

Komunikace II/438 je dvoupruhová směrově nerozdělená komunikace. Přechod pro chodce je v těsné blízkosti křižovatky s místní komunikací ulice Nerudova a Grohova (která je jednosměrná), délka přechodu je přibližně 12 m. V jízdním pruhu ve směru od dálnice D55 jízdy je přechod veden přes průběžný jízdní pruh a pravý jízdní pruh, který byl určený pro pravé odbočení, tento pruh je dnes využíván jako parkovací stání a končí u přechodu pro chodce vodorovným dopravním značením (V13 – Šikmé rovnoběžné čáry tzv. „dopravní stín“). V opačném směru je průběžný jízdní pruh, i z této strany je před vodorovným dopravním značením (V13) ve směru jízdy umístěn odstavný (parkovací) pruh. Přechod pro chodce je označen svislým a vodorovným značením, z jedné strany nasvětlený a vybaven bezbariérovými vstupními chodníky.

Jedná se o komunikaci II. třídy se shlukem 16 dopravních nehod za sledované období, 9 osob zraněno těžce, 12 osob lehce zraněno.

V osmi případech se jednalo o srážky osobních automobilů s chodcem (5 těžce zranění a 4 lehce zranění), kdy řidič nedal přednost přecházejícím chodcům. Další nehoda, s účastí chodce se stala z důvodu nedodržení bezpečné vzdálenosti za vozidlem, kdy nákladní vozidlo nedobrzdilo, ze zadu narazilo do osobního vozidla (1 osoba lehce zraněna) a to následně srazilo chodce (lehce zranění). Dvě nehody, kdy řidič osobního automobilu vjel do křižovatky proti příkazu dopravní značky P6 – Stůj, dej přednost v jízdě! Nehody si v jednom případě vyžádaly lehké zranění osoby. Další nehodu zavinil cyklista, kdy se plně nevěnoval řízení a z boku narazil do nákladního a následně pak do osobního vozidla (věk cyklisty 70 let, utrpěl lehké zranění). Další nehoda označena jako havárie cyklisty, se stala z důvodu nezvládnutí řízení vozidla, kdy cyklista byl pod vlivem alkoholu (1,5 a více ‰) zraněn lehce.



Obrázek 19 Křižovatka komunikací II/438 - III/43821 – Holešov

Přehled nehod za sledované období:

Rok	Počet nehod	Usmrceno	Těžce zraněno	Lehce zraněno	Ekonomické ztráty
2012	3	0	5	3	26 549 000 Kč
2013	2	0	0	1	700 298 Kč
2014	1	0	0	1	429 234 Kč
2015	3	0	1	2	6 333 200 Kč
2016	2	0	1	1	5 762 700 Kč
2017	2	0	1	2	6 530 900 Kč
2019	2	0	1	1	6 376 000 Kč
2020	1	0	0	1	834 888 Kč
Celkem	16	0	9	12	53 516 220 Kč

Navržená úprava:

Navrženým nízkonákladovým opatřením s rychlou možností realizace (pouze stanovením) je umístění flexibilních regulačních sloupků (Z11h – Směrový sloupek zelený kulatý – baliseta) v okolí přechodu, jejich umístění do vodorovného dopravního značení (V13), aby auta neparkovala těsně před přechodem.

Pro případné úpravy by bylo dobré umístit vswlé dopravní značení IP6 – Přečhod pro chodce v reflexním provedení (zeleno-žluté barvy).

Dopravní nehody jsou zaviněné nepozorností řidičů. Možným dalším opatřením je zvýraznění přechodu pro chodce přisvětlením z obou stran, využití značky IP6 s integrovanými výstražnými blickači žluté barvy S7.

Doporučoval bych zvýraznění přechodu pro chodce pomocí LED svítidel (blickačů) ve vozovce, ve spojení s detekcí chodce, který se nachází v blízkosti přechodu pro chodce. Pokud v blízkosti přechodu pro chodce není žádný chodec, blickače pouze svítí (barva bílá), když se přiblíží chodec do detekční zóny, dojde k rozblikání blickačů (barva bílá, žlutá nebo červená) a tím upozorní řidiče na blížícího se chodce a možné nebezpečí střetu.



Obrazek 20 Navržená úprava křižovatky komunikací II/438 - III/43821 – Holešov

V rámci generelu dopravy města Holešov je tento přechod řešen posunutím dále od křižovatky ul.Nerudova – Grohova – Palackého, s návrhem dvou variantních řešení (jako dělený přechod pro chodce nebo pomocí vysazené chodníkové plochy).

NEHODOVÁ LOKALITA 12

Komunikací II/495 – Uherský Ostroh

Jedná se o směrově zvlněný úsek na komunikaci II. třídy složený několika navazujících směrových oblouků, z protisměru potom přímý úsek končí směrovým obloukem. Z pohledu trasy přetrvává určitý deficit, kdy řidiči nedostatečně vnímají členité směrové vedení, resp. toto podceňují. Okolí komunikace má otevřený charakter. Komunikace je lemována travnatým pásem, ve kterém jsou umístěny z obou stran vzrostlé stromy, širší okolí tvoří rozlehlá pole. Dostatečný rozhled navozuje nepříznivý psychologický efekt, který může přispívat k vyšší rychlosti.

Na uvedené lokalitě došlo ve sledovaném období k 23 dopravním nehodám, při kterých došlo ke 3 těžkým zraněním a 16 osob bylo zraněno lehce.

Nejčastějším druhem nehod v této lokalitě byla srážka s pevnou překážkou (6 nehod – 3 osoby zraněny těžce, 3 osoby lehké zranění). Nejčastější příčinou nehod řidičů na této komunikaci bylo nepřizpůsobení rychlosti stavu vozovky (náledí, výtluky, bláto, mokrá povrch apod.), které zavinilo 6 z 12 nehod. Druhou nejčastější příčinou nehod bylo nepřizpůsobení rychlosti dopravně technickému stavu vozovky (zatačka, klesání, stoupání, šířka vozovky) - 3 z 12 nehod.

Další nehody jsou srážky s lesní zvěří, bez zranění osob.

Můžeme tedy říct, že většina nehod se v této lokalitě staly v zatáčkách a také ve dne při nezhoršené viditelnosti. Jedná se o lokalitu s velkým výskytem dopravních nehod osobních automobilů.



Obrázek 21 Komunikace II/495 – Uherský Ostroh (Zlínský kraj)

Příloha 2: Charakteristika jednotlivých shluků dopravních nehod

Přehled nehod za sledované období:

Rok	Počet nehod	Usmrceno	Těžce zraněno	Lehce zraněno	Ekonomické ztráty
2012	5	0	1	3	6 527 000 Kč
2013	5	0	0	7	3 030 986 Kč
2014	11	0	2	6	13 803 332 Kč
2017	1	0	0	0	386 400 Kč
2020	1	0	0	0	417 960 Kč
Celkem	23	0	3	16	24 165 678 Kč

Navržená úprava:

Pro případné úpravy by bylo dobré umístit svislé dopravní značení s upozorněním na zatáčku (A1a, A1b) a nebezpečí smyku (A8). Komunikaci vybavit bezpečnostní - protismykovou úpravou tzv. „Rocbinda“ jedná se o bezpečnostní povrch se zvýšenou drsností a barevným odlišením (zvolil bych barvu modrou „psychologický efekt na řidiče“ – modrá = voda, námraza apod.). Příkladně bychom se k vykácení vzrostlých stromů v blízkosti komunikace a případnému vysázení nové aleje v řešené lokalitě (povinná výsadba).



Obrázek 22 Navržená úprava komunikace II/495 – Uherský Ostroh (Zlínský kraj)

NEHODOVÁ LOKALITA 13

Dálnice D/55 – Otrokovice (Zlínský kraj)

Jedná se o přímý úsek dálnice D55 využívaný jako severovýchodní obchvat Otrokovic. Tato dálnice pokračuje dále směrem k Uherskému Hradišti, kde je dnes ukončena okružní křižovatkou v Napajedlích, kdy propojuje dálnici D55 a komunikace I/55, III/49724.

V tomto shluku u sjezdu č.30 na Otrokovice, došlo ve sledovaném období celkem ke dvanácti nehodám. Nejčastěji se jednalo o srážku s pevnou překážkou (6 nehod) z důvodu nepřizpůsobení rychlosti a stavu vozovky (v jednom případě měla nehoda 1 těžké zranění a 3 lehké, ostatní nehody jsou bez zranění). Dále šlo o srážku s lesní zvěří (4 nehody – bez zranění). Jedna nehoda srážka s jedoucím nekolejovým vozidlem, kdy řidič nepřizpůbil rychlost vlastnostem vozidla a nákladu (bez zranění osob). Poslední nehoda se stala v připojovacím pruhu, kdy byl řidič osobního vozidla zřejmě vytlačen ke svodidlům a mimo komunikaci.



Obrázek 23 Dálnice D/55 – Otrokovice (Zlínský kraj)

Přehled nehod za sledované období:

Rok	Počet nehod	Usmrceno	Těžce zraněno	Lehce zraněno	Ekonomické ztráty
2013	2	0	0	0	534 600 Kč
2015	3	0	1	3	7 672 800 Kč
2016	2	0	0	0	729 000 Kč
2018	2	0	0	0	779 600 Kč
2019	1	0	0	0	405 000 Kč
2020	2	0	0	0	835 920 Kč
Celkem	12	0	1	3	10 956 920 Kč

Navržená úprava:

Pro případné úpravy by bylo dobré umístit plot proti zvěři na obě strany, dnes je pouze na jedné straně, případně zde umístit pachové ohradníky (nebo směrové sloupky opatřit odražeči proti zvěři) a dopravním značením doplnit výstražnou dopravní značku upozorňující na zvýšený výskyt (volně žijící) zvěře (A14 – Zvěř). Komunikaci v odbočovacím jízdním pruhu doporučujeme vybavit bezpečnostní - protismykovou úpravou tzv. „Rocbinda“ jedná se o bezpečnostní povrch se zvýšenou drsností a barevným odlišením (barva modrá).

NEHODOVÁ LOKALITA 14

Komunikací I/50 – Zástřizly (Zlínský kraj)

Jedná se o směrově zvlněný úsek na komunikaci I. třídy složený z několika navazujících směrových oblouků. Z pohledu trasy přetrvává určitý deficit, kdy řidiči nedostatečně vnímají členité směrové vedení, resp. toto podceňují. Komunikace je lemována travnatým pásem, ve kterém jsou umístěny svodidla a z obou stran vzrostlé stromy, širší okolí má lesní charakter. Dostatečný rozhled a šířka komunikace navozuje nepříznivý psychologický efekt, který může přispívat k vyšší rychlosti. Tato komunikace a její úsek je jednou z těch, který vyhledávají motocyklisti.

Na uvedené lokalitě došlo ve sledovaném období k 15 dopravním nehodám, při kterých došlo ke 3 úmrtí, 1 těžkému zranění a 5 lehkým zraněním.

Nejčastějším druhem nehod v této lokalitě byla srážka s pevnou překážkou (10 nehod – 2 úmrtí, 1 osoba zraněna těžce, 2 osoby lehké zranění ostatní nehody bez zranění). Nejčastější příčinou nehod řidičů na této komunikaci bylo nepřizpůsobení rychlosti stavu vozovky (náledí, výtlučky, bláto, mokrý povrch apod.), které zavinilo 6 z 15 nehod, včetně smrtelné nehody, srážky nákladního a osobního vozidla. Druhou nejčastější příčinou nehod bylo nepřizpůsobení rychlosti dopravně technickému stavu vozovky (zatačka, klesání, stoupání, šířka vozovky) - 5 z 12 nehod. Ve třech případech došlo k nehodě s účastí motocyklisty (2 úmrtí a jednou těžké zranění). V jednom případě došlo ke srážce s lesní zvěří, bez zranění osoby.



Obrázek 24 Komunikace I/50 – Zástřizly (Zlínský kraj)

Příloha 2: Charakteristika jednotlivých shluků dopravních nehod

Přehled nehod za sledované období:

Rok	Počet nehod	Usmrceno	Těžce zraněno	Lehce zraněno	Ekonomické ztráty
2012	3	2	0	0	37 564 000 Kč
2015	5	0	0	2	2 334 300 Kč
2016	2	0	1	0	5 458 700 Kč
2017	2	0	0	2	1 819 800 Kč
2018	1	0	0	0	389 800 Kč
2019	1	0	0	1	809 000 Kč
2020	1	1	0	0	25 842 312 Kč
Celkem	15	3	1	5	74 217 912 Kč

Navržená úprava:

Tím, že je úsek označený svislou dopravní značkou IP22 – POZOR (jiné nebezpečí) „Úsek častých dopravních nehod“ v délce 8 km, bychom navrhovali pro případné další úpravy vybavit zatáčky bezpečnostní – protismykovou úpravou povrchu s barevným odlišením.

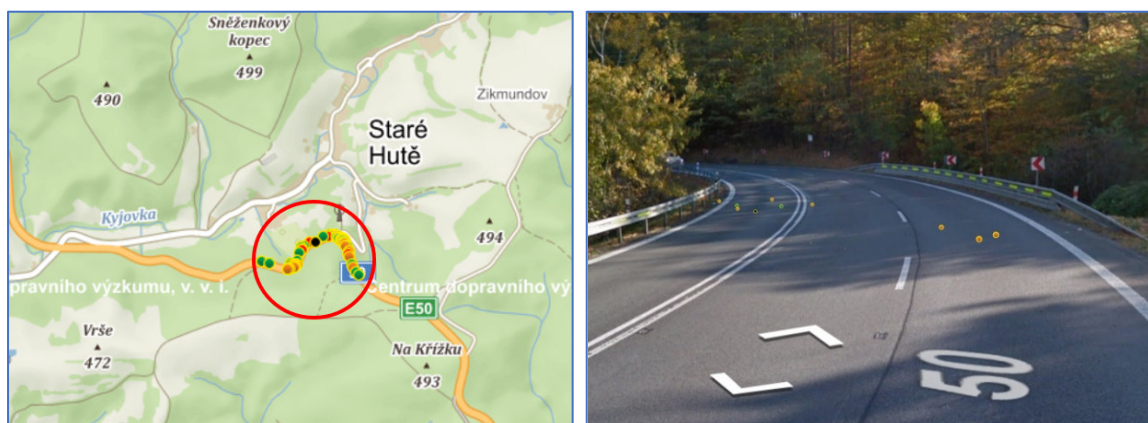
NEHODOVÁ LOKALITA 15

Komunikací I/50 – Staré Hutě (Zlínský kraj)

Tak jak v předcházejícím případě (shluk 14 – Zástřizly), se jedná o směrově zvlněný úsek na komunikaci I/50 třídy složený z několika navazujících směrových oblouků. Od nehod shluku 14 – Zástřizly je tato nehodová lokalita vzdálena přibližně 4km směrem na Buchlovice. Opět je zde z pohledu trasy přetrvávající určitý deficit, kdy řidiči nedostatečně vnímají členité směrové vedení, resp. toto podceňují. Komunikace je lemována travnatým pásem, ve kterém jsou umístěny svodidla a z obou stran vzrostlé stromy, širší okolí má lesní charakter. Dostatečný rozhled a šířka komunikace navozuje nepříznivý psychologický efekt, který může přispívat k vyšší rychlosti. Tato komunikace vedoucí ze Slavkova u Brna směrem na Staré Město u Uherského Hradiště, je jednou z těch, který vyhledávají motocyklisti (tzv. „Buchlovské kopce – Buchlováky“).

Na uvedené lokalitě došlo ve sledovaném období k **59** dopravním nehodám, při kterých došlo ke 4 úmrtí, 6 těžkých zranění a 16 osob bylo lehce zraněno.

Nejčastějším druhem nehod v této lokalitě byla srážka s pevnou překážkou (33 nehod – 1 úmrtí, 1 osoba zraněna těžce, 7 osob lehké zranění ostatní nehody v počtu 26 bez zranění). Nejčastější příčinou nehod řidičů na této komunikaci bylo nepřizpůsobení rychlosti dopravně technickému stavu vozovky (zatačka, klesání, stoupání, šířka vozovky), které zavinilo 16 nehod se zraněním, včetně smrtelných nehod. V deseti případech došlo k nehodně s účastí motocyklisty (4 úmrtí, 3 těžké zranění, 3 lehká zranění).



Obrázek 25 Komunikace I/50 – Staré Hutě (Zlínský kraj)

Příloha 2: Charakteristika jednotlivých shluků dopravních nehod

Přehled nehod za sledované období:

Rok	Počet nehod	Usmrceno	Těžce zraněno	Lehce zraněno	Ekonomické ztráty
2012	6	0	0	2	1 730 000 Kč
2013	3	0	1	2	6 000 962 Kč
2014	7	0	3	0	16 317 078 Kč
2015	7	1	3	3	38 875 649 Kč
2016	7	0	0	6	5 104 500 Kč
2017	7	0	1	4	8 737 100 Kč
2018	11	2	0	7	51 415 300 Kč
2019	6	1	0	2	27 874 000 Kč
2020	5	0	0	2	2 923 656 Kč
Celkem	59	4	8	28	158 978 245 Kč

Navržená úprava:

Tím, že je úsek označený výstražným svislým dopravním značením (dvojitá zatáčka, nebezpečí smyku v délce 1km, je zde i v určitých místech tzv. bezpečnostní – protismyková úprava, dvojitá svodidla s odrazovými plochami. Navrhovali bychom do dalších zatáček a úseků udělat tuto bezpečnostní – protismykovou úpravou povrchu s barevným odlišením.

Doporučujeme vykácet vzrostlé dřeviny v blízkosti komunikace a provést povinnou výsadbu.



NEHODOVÁ LOKALITA 16

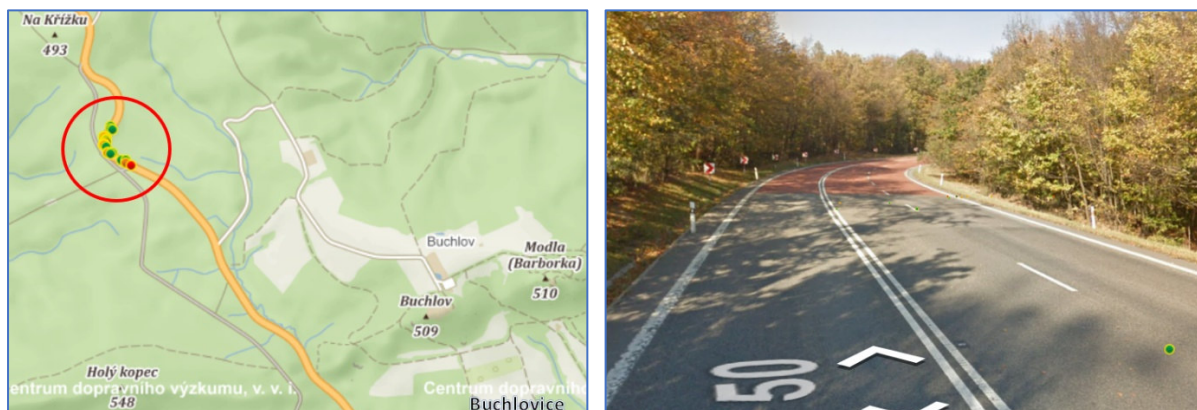
Komunikací I/50 – Buchlovice (Zlínský kraj)

Tak jak v předcházejícím případě (shluk 14 – Zástřizly a shluk 15 – Staré Hutě), se jedná o směrově zvlhžený úsek na komunikaci I/50 třídy složený z několika navazujících směrových oblouků. Od nehod shluku 14 – Zástřizly je tato nehodová lokalita vzdálena přibližně 4 km směrem na Buchlovice. Opět je zde z pohledu trasy přetrvávající určitý deficit, kdy řidiči nedostatečně vnímají členité směrové vedení, resp. toto podceňují. Komunikace je lemována travnatým pásem, z obou stran vzrostlé stromy, širší okolí má lesní charakter, v určitých částech úseku jsou umístěna svodidla. Dostatečný rozhled a šířka komunikace navozuje nepříznivý psychologický efekt, který může přispívat k vyšší rychlosti. Tato komunikace vedoucí ze Slavkova u Brna směrem na Staré Město u Uherského Hradiště, je jednou z těch, kterou vyhledávají nejen motocyklisti (tzv. „Buchlovské kopce – Buchlováky“).

Na uvedené lokalitě došlo ve sledovaném období k 25 dopravním nehodám, při kterých došlo k 3 úmrtím, 9 těžkým zraněním a 14 lehkým zraněním.

Nejčastějším druhem nehod v této lokalitě byla srážka s jedoucím nekolejovým vozidlem (11 nehod – 3 úmrtí, 6 osob zraněno těžce, 9 osob lehké zranění). Nejhorší byla nehoda osobního automobilu a nákladního automobilu, kdy došlo k čelnímu střetu (v osobním automobilu 2 úmrtí a 2 osoby těžce zraněny, v nákladním automobilu bez zranění) – řidič osobního vozidla nepřizpůsobil rychlost dopravně technickému stavu vozovky.

V sedmi případech došlo ke srážce s pevnou překážkou, znovu se jednalo o nepřizpůsobení rychlosti dopravně technickému stavu vozovky ze strany řidiče (2 těžká zranění, 3 lehká zranění, ostatní nehody bez zranění). Ve dvou případech došlo ke srážce s lesní zvěří, bez zranění osob.



Obrázek 26 Komunikace I/50 – Buchlovice (Zlínský kraj)

Příloha 2: Charakteristika jednotlivých shluků dopravních nehod

Přehled nehod za sledované období:

Rok	Počet nehod	Usmrceno	Těžce zraněno	Lehce zraněno	Ekonomické ztráty
2012	3	1	1	3	25 422 000 Kč
2013	4	0	1	0	5 669 566 Kč
2014	4	0	0	2	1 383 282 Kč
2015	4	2	3	1	57 676 998 Kč
2017	3	0	4	1	21 493 100 Kč
2018	2	0	0	4	2 958 800 Kč
2020	5	0	0	3	3 758 544 Kč
Celkem	25	3	9	14	118 362 290 Kč

Navržená úprava:

Navrhovali bychom do dalších zatáček a úseků doplnit dvojitá svodidla. Případně zopakovat svislé dopravní značení IP22 s vyznačením druhu nebezpečí.



NEHODOVÁ LOKALITA 17

Komunikací II/438 – Bystřice pod Hostýnem (Zlínský kraj)

Jedná se o relativně přímý úsek na komunikaci II. třídy, složený z několika mírných směrových a výškových oblouků (horizontů). Z pohledu trasy přetrvává určitý deficit, kdy řidiči nedostatečně vnímají členité směrové a výškové vedení, resp. toto podceňují. Úsek je opatřen příslušným vodorovným dopravním značením, svislým dopravním značením IP22 – se značkou A27 – „Nehoda“ a informací, že se jedná o „Úsek častých nehod“ a směrovými sloupky. Asfaltový povrch je v dobrém stavu, občas znečištěn hlínou od zemědělských strojů.

Okolí komunikace má otevřený charakter. Komunikace je lemována travnatým pásem, širší okolí tvoří rozlehlá pole, z obou stran je komunikace, v řešeném úseku, lemovaná stromy. Dostatečný rozhled navozuje nepříznivý psychologický efekt, který může přispívat k vyšší rychlosti.

V řešené době se zde stalo celkem 16 nehod, z toho 13 nehod srážkou s lesní zvěří, bez zranění pouze s hmotnou škodou na vozidlech. Jedna nehoda srážka s chodcem, v nočních hodinách, kde úsek je bez veřejného osvětlení (chodec zraněn lehce). Další nehoda srážka s jedoucím vozidlem z důvodu nedodržení bezpečné vzdálenosti za vozidlem (2 lehká zranění). Jedna nehoda nákladního automobilu, kdy řidič nepřizpůsobil rychlost dopravně technickému stavu vozovky a narazil do stromu - pevné překážky (nehoda se obešla bez zranění).



Obrázek 27 Komunikace II/438 – Bystřice pod Hostýnem (Zlínský kraj)

Příloha 2: Charakteristika jednotlivých shluků dopravních nehod

Přehled nehod za sledované období:

Rok	Počet nehod	Usmrceno	Těžce zraněno	Lehce zraněno	Ekonomické ztráty
2012	3	0	0	0	678 000 Kč
2015	1	0	0	0	344 900 Kč
2016	3	0	0	0	1 093 500 Kč
2018	3	0	0	1	1 519 300 Kč
2020	6	0	0	2	3 759 576 Kč
Celkem	16	0	0	3	7 395 276 Kč

Navržená úprava:

Z místního pohledu je třeba doplnit výstražnou dopravní značku A14 – „Zvěř“ upozorňující na zvýšený výskyt (volně žijící) zvěře s dodatkovou tabulí E4 – „Délka úseku“. Následně instalovat pachové ohradníky, nebo směrové sloupky opatřit odražeči proti zvěři.

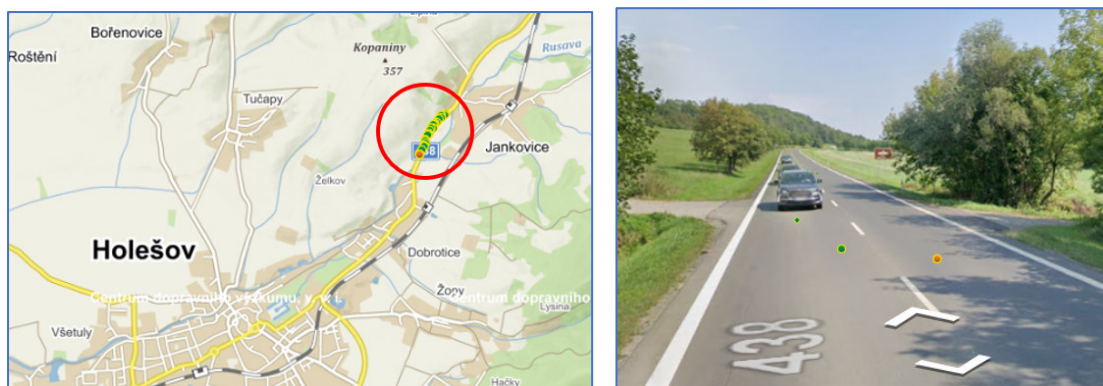


NEHODOVÁ LOKALITA 18

Komunikace II/438 – Holešov – Jankovice (Zlínský kraj)

Jedná se o přímý úsek na komunikaci II. třídy, mezi obcemi Dobrotice – Jankovice u Holešova složený z několika mírných táhlých směrových a výškových oblouků (horizontů). Úsek je opatřen příslušným vodorovným dopravním značením, svislým dopravním značením upozorňujícím na lesní zvěř (A14 – „Zvěř“) s dodatkovou tabulkou (E4 – ohledně informace o délce úseku 3 km). Asfaltový povrch komunikace je v dobrém stavu. Okolí komunikace má otevřený charakter. Komunikace je lemována travnatým pásem, širší okolí tvoří rozlehlá pole, z jedné strany je komunikace, v řešeném úseku, lemovaná stromy. Dostatečný rozhled navozuje nepříznivý psychologický efekt, který může přispívat k vyšší rychlosti a nepozornosti za volantem.

V řešené době se zde stalo celkem 30 nehod z toho 23 nehod srážka s lesní zvěří, bez zranění pouze s hmotnou škodou na vozidlech. Ve třech případech došlo ke srážce s pevnou překážkou (bez zranění). Dvě nehody způsobily řidiči, kdy při předjíždění došlo k ohrožení předjížděného řidiče vozidla, tyto nehody se staly bez zranění a v jednom případě nadýchal řidič 0,5-0,8 ‰. Dvě nehody se staly, když se řidiči plně nevěnovali řízení vozidla a došlo ke srážce s jedoucím nekolejovým vozidlem (1 nehoda s lehkým zraněním, jedna bez zranění).



Obrázek 28 Komunikace II/438 – Holešov – Jankovice (Zlínský kraj)

Příloha 2: Charakteristika jednotlivých shluků dopravních nehod

Přehled nehod za sledované období:

Rok	Počet nehod	Usmrceno	Těžce zraněno	Lehce zraněno	Ekonomické ztráty
2012	1	0	0	0	226 000 Kč
2013	2	0	0	0	534 600 Kč
2014	2	0	0	0	524 814 Kč
2015	3	0	0	0	1 034 700 Kč
2016	3	0	0	0	1 093 500 Kč
2017	1	0	0	0	386 400 Kč
2018	6	0	0	0	2 338 800 Kč
2019	8	0	0	0	3 240 000 Kč
2020	4	0	0	1	2 088 768 Kč
Celkem	30	0	0	1	11 467 582 Kč

Navržená úprava:

Instalovat v řešeném úseku pachové ohradníky, nebo směrové sloupky opatřit odražeči proti zvěři. Doplnit svislé dopravní značení s informací „Pozor úsek častých nehod“.



NEHODOVÁ LOKALITA 19

Komunikace II/438 – Bystřice pod Hostýnem – Bílavsko (Zlínský kraj)

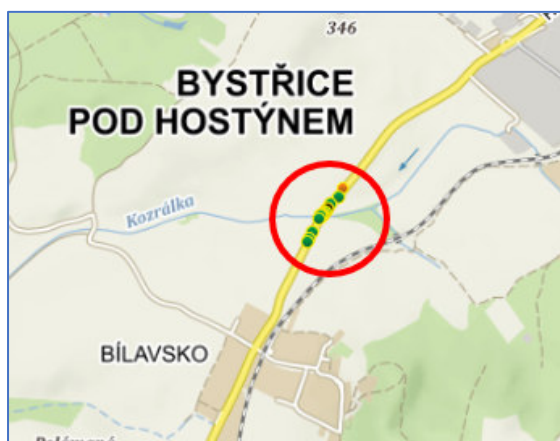
Jedná se o relativně přímý úsek na komunikaci II. třídy, složený z mírného směrového a výškového oblouku (horizontu). Z pohledu trasy přetrvává určitý deficit, kdy řidiči nedostatečně vnímají směrové a výškové vedení, resp. toto podceňují.

Úsek je opatřen příslušným vodorovným dopravním značením, svislým dopravním značením IP22 – se značkou A27 (Nehoda) a informací, že se jedná o „Úsek častých nehod“ a směrovými sloupky. V okolí řešeného úseku je komunikace lemovaná travnatým pásem a z obou stran jsou stromy navozující pocit lesa. Za řešeným úsekem má komunikace otevřený charakter jsou zde rozlehlá pole, louky a za travnatým pásem vzrostlé stromy.

V řešené době se zde stalo 16 nehod (2 úmrtí, 1 těžké zranění a 3 lehké zranění).

12 nehod srážkou s lesní zvěří, bez zranění pouze s hmotnou škodou na vozidlech. Jedna nehoda srážka dvou osobních automobilů, kdy řidič motorového vozidla nepřizpůsobil rychlost dopravně technickému stavu vozovky, vjel do protisměru, kde se střetl s dalším vozidlem (2 úmrtí a jedno těžké zranění). Jedna nehoda srážka s pevnou překážkou, kdy se řidič nevěnoval plně řízení vozidla s lehkým zraněním.

Další nehoda motocyklisty, kdy nezvládl průjezd zatáčkou a došlo k havárii, řidič i spolujezdec měli lehká zranění. A jedna nehoda, kdy řidič osobního vozidla ohrozil řidiče nákladního vozidla, při průjezdu zatáčkou, nehoda se obešla bez zranění, viník od nehody ujel.



Obrázek 29 Komunikace II/438 – Bystřice pod Hostýnem – Bílavsko (Zlínský kraj)

Příloha 2: Charakteristika jednotlivých shluků dopravních nehod

Přehled nehod za sledované období:

Rok	Počet nehod	Usmrceno	Těžce zraněno	Lehce zraněno	Ekonomické ztráty
2013	2	0	0	0	534 600 Kč
2014	3	0	0	2	1 383 282 Kč
2015	1	0	0	1	649 800 Kč
2016	5	2	1	0	45 374 200 Kč
2017	2	0	0	0	772 800 Kč
2018	1	0	0	0	389 800 Kč
2019	1	0	0	0	405 000 Kč
2020	1	0	0	0	417 960 Kč
Celkem	16	2	1	3	49 927 442 Kč

Navržená úprava:

Pro případné úpravy by bylo dobré navrhnout svislé dopravní značení s upozorněním na zatáčku A1a a A1b (zatáčka vpravo, zatáčka vlevo) v kombinaci se značkou A8 (Nebezpečí smyku). Další možná bezpečnostní - protismyková úprava je tzv. „Rocbinda“ jedná se o bezpečnostní povrch se zvýšenou drsností a barevným odlišením (zvolil bych barvu modrou „psychologický efekt na řidiče“ – modrá = voda, námraza apod.).

Směrový sloupek Z11e a Z11f v modré barvě, které by zvýraznily úsek pozemní komunikace, kde hrozí zvýšené nebezpečí náledí (zejména úseky na mostních konstrukcích). Směrový sloupek je vybaven modrými odrazkami, a to ve směru jízdy vpravo dvěma modrými (č. Z 11f) a ve směru jízdy vlevo jednou modrou odrazkou (č. Z 11e).

Instalovat v řešeném úseku pachové ohradníky, nebo směrové sloupky opatřit odražeči proti zvěři. Doplňt svislé dopravní značení s informací „Pozor úsek častých nehod“.



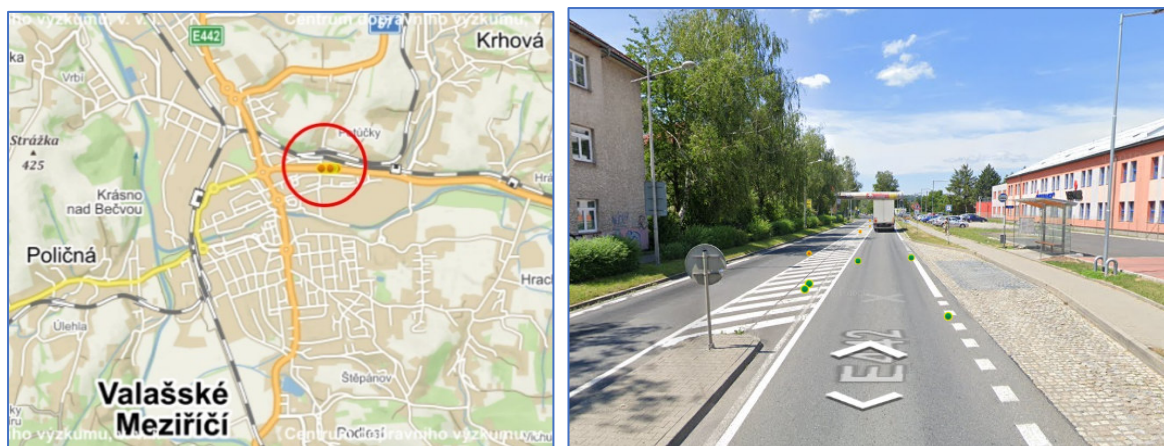
Obrázek 30 Navržená úprava komunikace II/438 – Bystřice pod Hostýnem – Bílavsko (Zlínský kraj)

NEHODOVÁ LOKALITA 20

Komunikace I/35 – Valašské Meziříčí (Zlínský kraj)

Jedná se o přímý úsek na komunikaci I. třídy v zastavěném území (intravilánu) ve městě Valašské Meziříčí. Uvedený úsek se nachází na průtahu, který vede dále do města Rožnov pod Radhoštěm. V dané části sledovaného úseku jsou umístěny dva dělené a nasvětlené přechody pro chodce, úsek je exponovaný nejen z pohledu intenzit, ale také kombinací dopravních pohybů (průjezd, odbočení, parkování). V této lokalitě se nachází obchodní a nákupní centrum (Lidl, Sportisimo, Retail park apod.). Z každé strany komunikace je chodník oddělený zeleným pásem, dále autobusové zastávky a vjezd k jednotlivým obchodním marketům.

V řešeném úseku, během sledovaného období se stalo celkem 11 nehod (6 osob lehké zranění) z toho 6 nehod bez zranění. Ve třech případech se jednalo o srážky osobních automobilů s chodcem (3 osoby lehce zraněné), kdy v jednom případě nedal řidič přednost přecházejícímu chodci, v jednom případě došlo ke srážce s chodcem při nedodržení předepsané rychlosti stanovené pravidly a v jednom případě zavinil nehodu chodec, který vstoupil do vozovky. Další 4 nehod se staly z důvodu nedodržení bezpečné vzdálenosti za vozidlem (1 lehké zranění). Dvě nehody srážka s pevnou překážkou se obešly bez zranění.



Obrázek 31 Komunikace I/35 – Valašské Meziříčí (Zlínský kraj)

Příloha 2: Charakteristika jednotlivých shluků dopravních nehod

Přehled nehod za sledované období:

Rok	Počet nehod	Usmrceno	Těžce zraněno	Lehce zraněno	Ekonomické ztráty
2013	2	0	0	1	700 298 Kč
2014	1	0	0	0	262 407 Kč
2015	1	0	0	1	649 800 Kč
2016	3	0	0	2	2 066 000 Kč
2017	3	0	0	1	1 489 500 Kč
2019	1	0	0	1	809 000 Kč
Celkem	11	0	0	6	5 977 005 Kč

Navržená úprava:

Navrženým nízkonákladovým opatřením s rychlou možností realizace (pouze stanovením) je umístění flexibilních regulačních sloupků (Z11h – Směrový sloupek zelený kulatý – baliseta) v okolí přechodu, jejich umístění do vodorovného dopravního značení (V13). Doplnění bezpečnostní - protismykovou úpravu před přechody pro chodce v barvě červené.

Příloha 2: Charakteristika jednotlivých shluků dopravních nehod

Na základě **Dopravní konference s BESIPEM a FZŠ** (Fond zábrany škod) konané ve Zlíně dne 21.9.2021 bylo projednáno s jednotlivými zástupci Zlínského kraje, že uvedeme další dvě nehodové lokality, které byly prezentovány na této konferenci. Jedná se o úsek komunikace I/57 Brumov – Bylnice a průsečná křižovatka na komunikaci I/50 u obce Střílky, nehody na těchto dvou lokalitách jsou generovány od roku 2016.

NEHODOVÁ LOKALITA 21

Úsek komunikace I/57 u města Brumov-Bylnice (Zlínský kraj)

Úsek se směrovými oblouky opačného smyslu v místě lomu nivelety na komunikaci I/57 se nachází mezi městem Brumov-Bylnice a státní hranicí se Slovenskem. V předmětné lokalitě se jedná o dvoupruhovou směrově nedělenou komunikaci v extravilánu se směrovými oblouky různého smyslu a poloměru. Nejmenší oblouk s mezní rychlostí 60 km/h (dle ČSN 736101 vn 40-50 km/h). Mezi směrovými oblouky malého poloměru vložen protisměrný s větším poloměrem, který se nachází zároveň ve vrcholovém oblouku, stoupání (klesání) činí cca 6,5‰.

Komunikace má asfaltový povrch, s minimálními zpevněnými krajnicemi. Směrové vedení je tvořeno vodicími čarami 0,25m a plnou dělicí čarou (0,125), směrovými sloupky v základním rozestupu, a vodicími tabulemi ve směrových obloucích menších poloměrů. Rychlost není v úseku omezena místní úpravou. Svodidlo na vnější straně oblouku a podél násypové části tělesa komunikace a v místě propustku. Okolí komunikace je otevřená krajina v blízkosti lesa. Pozůstatky stromořadí. V místě vrcholového oblouku je napojení účelových komunikací a rozšířená vozovka původních zálivů zastávek.

V úseku se od roku 2016 stalo celkem 7 nehod s následky 2 usmrcených osob, 2 osoby těžce zraněny a 5 osob zraněno lehce. Nejčastější druh nehody byla srážka s pevnou překážkou, 2x srážka s vozidlem a 2x srážka s lesní zvěří. Nejčastější příčina byla nevěnování se řízení vozidla, nepřizpůsobení rychlosti a stavu vozovky, kdy následoval smyk případně vjetí do protisměru.



Obrázek 32 Komunikace I/57 – u města Brumov-Bylnice (Zlínský kraj)

Příloha 2: Charakteristika jednotlivých shluků dopravních nehod

Přehled nehod za sledované období 2016-2021:

Rok	Počet nehod	Usmrceno	Těžce zraněno	Lehce zraněno	Ekonomické ztráty
2017	2	0	0	0	772 800 Kč
2018	2	0	0	1	1 129 500 Kč
2019	1	1	1	0	30 608 000 Kč
2020	1	0	0	1	834 888 Kč
2021	1	1	1	3	35 183 067 Kč
Celkem	7	2	2	5	68 528 255 Kč

Navržená úprava:

Pro případné nízkonákladové úpravy by bylo dobré umístit svislé dopravní značení s upozorněním na dvojitou zatáčku (A2a, A2b), případně nebezpečí smyku (A8) a snížení rychlosti v předmětném úseku na hodnotu 70 Km/hod značením B20a – Nejvyšší dovolená rychlost. Komunikaci vybavit bezpečnostní - protismykovou úpravou tzv. „Rocbinda“ bezpečnostní povrch se zvýšenou drsností a barevným odlišením.



Obrázek 33 Navržená nízkonákladová úprava

Vybudování přeložky komunikace v tomto úseku:



Obrázek 34 Navržená úprava přeložky komunikace

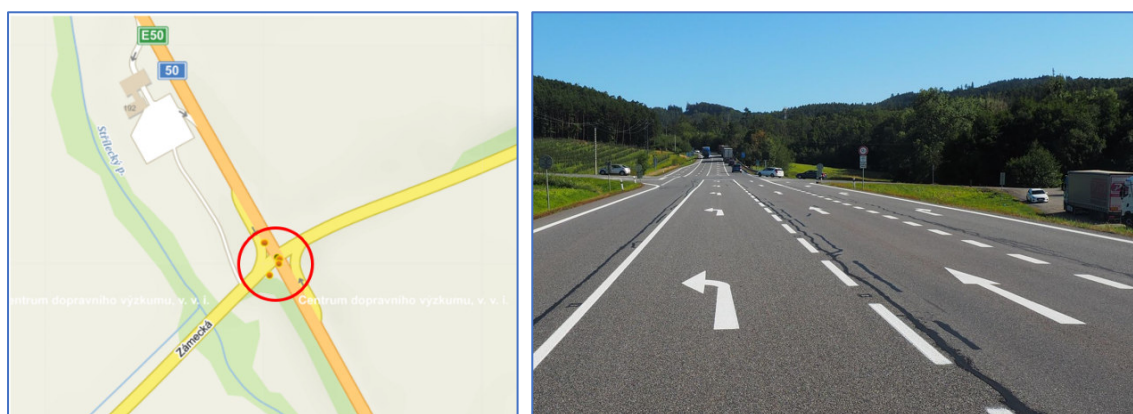
NEHODOVÁ LOKALITA 22

Průsečná křižovatka Střilky na I/50 (Zlínský kraj)

Jedná se o průsečnou křižovatku na komunikaci I/50 v extravilánu. Komunikace I/50 tvoří spojnici Brna (D2, I/43), D1, Slavkova (I/54), U. Hradiště (I/55), U. Brodu a SVK (D1). Křižovatka se nachází na pomezí JM a Zl. Kraje na úpatí vrchoviny Chříby. Křižující komunikace II/432 spojuje Holešov, Hulín (D1, D55), Kroměříž, Kyjov (I/54) a Hodonín (I/55). Hlavní komunikaci tvoří komunikace I/50, je v přímé a v stoupání (6 %) na U. Hradiště. Jsou zde umístěny samostatné odbočovací L, P pruhy. Rychlost 90 km/h ve směru stoupání, v klesání 80 km/h, zakázáno předjíždění. Úhel křížení činí cca 85°. Křižovatka na úrovni terénu, malý násep.

Přednost je určena svislým zvýrazněným značením P6. Vedlejší větve ve směrovém oblouku (vm 85 km/h, vn 70 km/h), klesá směrem ke Kyjovu (7 %), bez přídatných pruhů. Po vedlejších větvích vedena cyklotrasa. Okolí křižovatky otevřená krajina (pole). Nedaleko křižovatky ČSPH s odstavným parkovištěm, nájezdy z hl. kom, výjezd na hl. i vedl.

V řešeném úseku od 01/2016 se stalo celkem 8 nehod šetřených PČR. Nejčastější druh nehody byla srážka s vozidlem celkem 7 nehod s následky 2 osoby usmrceny, 3 osoby těžce zraněné a 8 osob lehce zraněno. Z těchto nehod bylo vyhodnoceno 5x nedání přednosti v jízdě. Nebezpečné vlivy jsou rychlost vozidel na hlavní komunikaci a velké zastoupení provozu nákladních automobilů.



Obrázek 35 Komunikace I/50 – průsečná křižovatka Střilky (Zlínský kraj)

Přehled nehod za sledované období 2016-2021:

Rok	Počet nehod	Usmrceno	Těžce zraněno	Lehce zraněno	Ekonomické ztráty
2017	3	0	0	4	3 253 200 Kč
2018	1	0	0	1	739 700 Kč
2020	3	2	3	2	91 104 960 Kč
2021	1	0	0	1	861 604 Kč
Celkem	8	2	3	8	95 959 464 Kč

Příloha 2: Charakteristika jednotlivých shluků dopravních nehod

Navržená úprava:

Navrženým nízkonákladovým opatřením s rychlou možností realizace (pouze stanovením) je umístění flexibilních regulačních sloupků (Z11h – Směrový sloupek zelený kulatý - baliseta) v okolí křižovatky, jejich umístění do vodorovného dopravního značení (V13). Doplnění bezpečnostní - protismykové úpravě v barvě červené v částech křižovatky, zlepšení adhezních podmínek při rozjezdu vozidel.



Obrázek 36 Navržená nízkonákladová úprava

Vybudování mimoúrovňové křižovatky v tomto úseku:



Obrázek 37 Navržená úprava mimoúrovňové křižení komunikací