

EKOLA group, spol. s r.o.

Držitel certifikátů:

ČSN EN ISO 9001:2016

ČSN EN ISO 14001:2016

ČSN OHSAS 18001:2008



Akční plán protihlukových opatření pro hlavní pozemní komunikace ve vlastnictví Zlínského kraje

Souhrnná zpráva

Zakázkové číslo: 19.0011-01

EKOLA group, spol. s r.o.

Mistrovská 4
108 00 Praha 10

IČ: 63981378

DIČ: CZ63981378

Telefon: +420 274 784 927-9

Fax: +420 274 772 002

E-mail: ekola@ekolagroup.cz

www.ekolagroup.cz

Srpen 2019

Identifikační list

Akce: Akční plán protihlukových opatření pro hlavní pozemní komunikace ve vlastnictví Zlínského kraje

Pořizovatel a objednatel: Zlínský kraj
třída Tomáše Bati 21
761 90 Zlín
IČO: 70891320



Zpracovatel: EKOLA group, spol. s r.o.
Mistrovská 558/4
108 00 Praha 10
IČO: 63981378



Hlavní řešitel: Ing. Libor Ládyš

Řešitelský tým: Ing. Aleš Matoušek, Ph.D.
Ing. Petr Blahník
Ing. Petr Matoušek, DiS.
Ing. Vít Rejha
RNDr. Libuše Bartošová
a kolektiv společnosti EKOLA group, spol. s r.o.

Spolupráce: Ing. Renáta Feriancová, Ing. Anna Rybárová
Ing. Milan Kamenický

Zakázkové číslo: 19.0011-01

Praha, srpen 2019

Obsah

| | |
|---|--|
| Vysvětlivky základních použitých zkratk a pojmů | 4 |
| Úvod | 5 |
| A. Proces strategického hlukového mapování - vysvětlení postupů a pojmů | 7 |
| A.1 Pojem strategická hluková mapa | 8 |
| A.2 Pojem Akční plán | 8 |
| A.3 Postup řešení akčních hlukových plánů | 10 |
| A.3.1 Postup stanovení počtu obyvatel | 10 |
| A.3.2 Princip stanovení „hot spots“ | 10 |
| B. Představení řešitele akčního hlukového plánu | 12 |
| 1. Identifikační údaje pořizovatele a zpracovatele akčního plánu | 15 |
| 2. Název akčního plánu | 15 |
| 3. Vymezení území | 15 |
| 4. Forma zveřejnění a umístění akčního plánu | 15 |
| 5. Popis zdroje hluku - hlavní pozemní komunikace podléhající SHM | 16 |
| 6. Mezní hodnoty hlukových ukazatelů | 23 |
| 6.1 Výčet právních předpisů | 23 |
| 6.2 Všechny platné mezní hodnoty hlukových ukazatelů podle § 2 | 23 |
| 7. Souhrn výsledků hlukového mapování | 24 |
| 8. Hodnocení škodlivých účinků hluku na populaci na základě vztahů mezi dávkou a účinkem | 26 |
| 9. Vyhodnocení odhadu počtu osob exponovaných hlukem, vymezení problémů a situací, které je třeba zlepšit | 28 |
| 10. Všechna schválená nebo prováděná opatření ke snížení hluku, všechny připravované projekty | Chyba! Záložka není definována. |
| 11. Opatření, která příslušné správní úřady plánují přijmout v průběhu příštích 5 let včetně všech opatření na ochranu tichých oblastí | 41 |
| 12. Dlouhodobá strategie | 44 |
| 13. Ekonomické informace (pokud jsou dostupné): rozpočty, hodnocení efektivnosti nákladů, hodnocení nákladů a přínosů, odhady snížení počtu osob exponovaných hluku | 45 |
| C. Protihluková opatření | 46 |
| C.1 Obecné možnosti snižování hlukové zátěže ze silniční dopravy | 46 |
| C.2 Preferovaná opatření snižování hlukové zátěže ze silniční dopravy u hl. pozemních komunikací ve vlastnictví Zlínského kraje | 52 |
| 14. Záznamy o konzultacích s veřejností | 53 |
| 15. Závěr | 54 |
| D. Podklady | 55 |
| E. Přílohy | 57 |

Vysvětlivky základních použitých zkratk a pojmů

| | |
|------------------|---|
| AP | Akční plán |
| ČR | Česká republika |
| EPD | Environmental Product Declaration (environmentální prohlášení o produktu) |
| ES | Evropské společenství |
| EU | Evropská unie |
| GIS | Geografické informační systémy |
| IPHO | Individuální protihlukové opatření |
| ISO | International Organization for Standardization (Mezinárodní organizace pro normalizaci) |
| k. ú. | Katastrální území |
| L _{dvn} | Hodnota hlukového ukazatele pro den-večer-noc v decibelech (dB) definována vzorcem: |

$$L_{dvn} = 10 \cdot \log \left[\frac{1}{24} \cdot \left(12 \cdot 10^{\frac{L_{6-18\text{ h}}}{10}} + 4 \cdot 10^{\frac{L_{18-22\text{ h}+5}}{10}} + 8 \cdot 10^{\frac{L_{22-6\text{ h}+10}}{10}} \right) \right]$$

kde

L_d je dlouhodobý průměr hladiny akustického tlaku vážené funkcí A podle české technické normy¹ určený za všechna denní období jednoho roku,

L_v je dlouhodobý průměr hladiny akustického tlaku vážené funkcí A podle české technické normy¹ určený za všechna večerní období jednoho roku,

L_n je dlouhodobý průměr hladiny akustického tlaku vážené funkcí A podle české technické normy¹ určený za všechna noční období jednoho roku,

kde

den je 12 hodin v rozmezí od 6:00 hodin do 18:00 hodin; večer jsou 4 hodiny v rozmezí od 18:00 hodin do 22:00 hodin a noc je 8 hodin v rozmezí od 22:00 hodin do 6:00 hodin. Rok je příslušný kalendářní rok, pokud jde o imise hluku a průměrný rok, pokud jde o meteorologické podmínky.

Ukazatel L_{dvn} charakterizuje obtěžování osob hlukem

Ukazatel L_n charakterizuje rušení spánku hlukem

| | |
|--------|---|
| MD ČR | Ministerstvo dopravy České republiky |
| MHD | Městská hromadná doprava |
| MÚK | Mimoúrovňová křižovatka |
| OK | Okružní křižovatka |
| PHS | Protihluková clona |
| PHS | Protihluková stěna |
| ŘSD ČR | Ředitelství silnic a dálnic České republiky |
| SHM | Strategická hluková mapa |
| SR | Slovenská republika |
| SÚ | Sčítací úsek |
| ÚCL | Úřad pro civilní letectví |
| VMO | Velký městský okruh |
| ZZ | Zkoušení způsobilosti |
| ŽP | Životní prostředí |

¹ ČSN ISO 1996-1 - Akustika - Popis, měření a hodnocení hluku prostředí - Část 1: Základní veličiny a postupy pro hodnocení.

ČSN ISO 1996-2 - Akustika - Popis, měření a hodnocení hluku prostředí - Část 2: Určování hladin akustického tlaku.

Úvod

Předkládaný akční plán protihlukových opatření je zpracován v souladu se zákonem č. 258/2000 Sb., ve znění pozdějších předpisů, pro hlavní pozemní komunikace ve vlastnictví Zlínského kraje včetně hlavních pozemních komunikací ve vlastnictví obcí ve správním obvodu kraje, a to podle údajů ze strategických hlukových map pořízených Ministerstvem zdravotnictví. Zpracování akčního plánu protihlukových opatření je provedeno v souladu s Metodickým návodem pro zpracování akčních plánů protihlukových opatření podle Směrnice 2002/49/EC o snižování a řízení hluku v životním prostředí [7] a s Aktualizací metodiky pro zpracování akčních hlukových plánů pro silniční dopravu [6].

Hluk je jedním z negativních faktorů životního prostředí, který si lidé vzhledem k intenzivně a dynamicky se rozvíjejícímu průmyslu, infrastruktuře a hospodářství stále více uvědomují. Hluk začíná být velmi obtěžujícím a škodlivým faktorem životního prostředí. Vzhledem k tomu, že problematika hluku vyžaduje systémové nástroje a přístupy k řešení, a to nejen stávající, ale i výhledové akustické situace i v dlouhodobém strategickém hledisku, přistoupily proto členské státy Evropské unie k návrhu a následnému přijetí směrnice Evropského parlamentu a Rady č. 2002/49/ES ze dne 25. června 2002 o hodnocení a řízení hluku ve venkovním prostředí [3].

Cílem směrnice 2002/49/ES bylo a je zajistit v členských státech EU jednotné postupy a politiku dlouhodobého snižování environmentálního hluku. Směrnice by tedy měla mimo jiné poskytnout základní podklad pro navazující legislativu regulující hluk, pro vývoj a dokončení opatření týkajících se omezení emisí hluku z velkých zdrojů, a to zejména z provozu silničních a železničních vozidel a infrastruktury, letadel, zařízení určených k použití ve venkovním prostředí, průmyslových zařízení, mobilních strojních zařízení a pro návrh dodatečných krátkodobých, střednědobých a dlouhodobých opatření. K tomu je však nutné především identifikovat a kvantifikovat akustickou situaci a následně řídit postupy při vytváření budoucí akustické situace pomocí plánovaných opatření, a to především v rámci územního plánování, inženýrských opatření v oblasti dopravních systémů, plánování dopravy, snižování hluku ochrannými protihlukovými opatřeními a rovněž je potřeba řídit i postupy v oblasti ovlivňování zdrojů hluku.

Cílem směrnice 2002/49/ES je na základě stanovených priorit definovat společný přístup k vyvarování se, prevenci nebo omezení škodlivých, či obtěžujících účinků hluku ve venkovním prostředí a postupně snižovat počet osob vyskytujících se v oblastech s hlukem nad mezními hodnotami. Tato směrnice má především strategický charakter sloužící jako podklad pro politiku řízení environmentálního hluku v prostředí. Nemá tedy restriktivní charakter. K tomuto procesu a k jeho cílům slouží jako podklad dva cyklicky se opakující dokumenty - strategické hlukové mapy, které definují zatížení území a počet hlukem zatížených osob vždy na konci sledovaného pětiletého období, a na ně navazující akční hlukové plány, které navrhuji možnosti snížení hluku u zasažené populace.

S předkládaným materiálem má být v souladu se směrnicí č. 2002/49/ES seznámena i veřejnost - prostřednictvím návrhu akčního plánu. Finální akční plán má reagovat i na podněty a připomínky veřejnosti v rámci seznámení se s tímto materiálem.

V současné době však neustále dochází v problematice strategického hlukového mapování k nesprávné interpretaci tohoto procesu, a tím i k přeceňování jeho možností. Je třeba si úvodem vysvětlit a uvědomit i základní legislativní fakta. Řešení imisní problematiky hluku v české legislativě lze v současnosti rozdělit do dvou úrovní:

1. Národní právní úprava ochrany zdraví lidí před nepříznivými účinky hluku.
2. Evropská právní úprava o strategickém hodnocení a řízení hluku v životním prostředí.

**Uvedené zákonné úpravy nelze v žádném případě zaměňovat ani směšovat.
Každá má svou úlohu a cíl!**

Ad 1. Národní právní úprava

Vymezuje hluk (zvuk), který může být škodlivý pro zdraví. Prováděcím předpisem (nařízení vlády č. 272/2011 Sb., ve znění pozdějších předpisů) jsou v národní právní úpravě stanoveny hygienické limity. Tato právní úprava je komplexní úpravou, která je založená na hygienických limitech, řešící hluk ze všech zdrojů hluku, tzn. dopravy na pozemních komunikacích, železnicích, letištích a z průmyslových, stacionárních a ostatních zdrojů hluku. Řeší však nejen chráněný venkovní prostor a chráněný venkovní prostor staveb, ale i chráněný vnitřní prostor staveb. Dodržování stanovených limitů je základním a důležitým právním aspektem, který je **vynutitelný** státním dozorovým orgánem ochrany veřejného zdraví. Nedodržení stanovených limitů vyvolá přijímání dalších opatření, a to i sankčních.

Ad 2. Evropská právní úprava

Kvantifikuje procesem strategického hlukového mapování hluk, kterému jsou lidé vystaveni v zastavěných územích, ve veřejných parcích, v tichých oblastech v aglomeracích, v blízkosti škol, nemocnic a ostatních oblastech a územích citlivých na hluk, a také vymezuje území, tzv. tiché oblasti ve volné krajině. Jedná se však pouze o definované **vybrané** zdroje hluku. Kvantifikace a porovnávání akustické situace je založeno na **mezních (nikoliv limitních)** hodnotách hlukových ukazatelů. Dodržování těchto mezních hodnot pro účely strategického řízení hluku v území nepodléhá státnímu dozoru, a tedy ani sankcím. **Není vymahatelné!** Mezní hodnoty jsou spíše indikátorem akustických kvalit území a při zjištění překročení mezních hodnot mají zodpovědné orgány možnost zvážit zavedení případných opatření ke snížení dopadů hluku v daném území.

V současnosti předkládané akční plány navazují na již třetí kolo zpracování strategických hlukových map, jehož finální výsledky byly zveřejněny v srpnu 2018 (podklad [20]).

Cílem předkládaného materiálu je nejen nastínit možnosti a návrhy na snížení hluku v území, ale především nastínit odborné i neodborné veřejnosti maximálně celý proces, jeho možnosti a důsledky. Předkládaný materiál je v tomto duchu koncipován, a to při zachování požadavků legislativy na základní obsah akčních plánů.

A. Proces strategického hlukového mapování - vysvětlení postupů a pojmů

Jak již bylo řečeno úvodem, strategické hlukové mapování akustické situace v území lze definovat dvěma systémovými a cyklicky se opakujícími kroky.

Krok č. 1: Strategická hluková mapa (SHM)

Jedná se o modelové zjištění akustické situace v okolí vybraných zdrojů hluku v požadovaných akustických ukazatelích. Je to vlastně kvantifikace akustické situace k definovanému datu (roku) vždy na konci sledovaného 5letého období i s uvažováním všech realizovaných protihlukových opatření v území a na posuzovaných zdrojích hluku k datu zpracování SHM. Strategická hluková mapa je základní podkladový dokument pro druhý systémový krok tohoto procesu, a tomu by tedy logicky měly odpovídat i její výstupy. Pořizovatelem SHM je Ministerstvo zdravotnictví ČR.

Krok č. 2: Akční hlukový plán (AP)

Jeho cílem je řízení postupů a priorit při vytváření budoucí akustické situace pomocí plánovaných opatření v rámci územního plánování, inženýrských opatření v oblasti dopravních systémů, plánování dopravy, snižování hluku ochrannými protihlukovými opatřeními a řízením v oblasti zdrojů hluku ve venkovním prostředí, kdy na základě těchto činností je cílem snížení počtu hlukově zatížených osob v okolí sledovaných zdrojů hluku. Pořizovatele jednotlivých akčních plánů stanovuje zákon č. 258/2000 Sb., o ochraně veřejného zdraví, ve znění pozdějších předpisů. Pořizovatelem akčních plánů pro hlavní pozemní komunikace ve vlastnictví státu (dálnice a silnice I. třídy) je Ministerstvo dopravy ČR. Pro hlavní pozemní komunikace ve vlastnictví krajů (silnice II. a III. třídy) a pro aglomerace definované dle vyhlášky č. 561/2006 Sb. jsou pořizovatelem akčních plánů jednotlivé kraje ČR.

Celý proces je stanoven a požadován jako cyklický s minimálním cyklem 5 let, kdy je předpokládáno, že v tomto období může dojít k realizaci některých plánovaných opatření z předchozího kola strategického procesu, které by se zákonitě v dalším kole strategického hlukového mapování již měly na výsledcích projevit.

Jak je patrné, jedná se o dlouhodobý proces postupného snižování zatížení území hlukem v okolí legislativou vybraných dominantních zdrojů hluku. Celý proces tedy slouží pro řízení a zpětnou vazbu (kontrolu) úspěšnosti snahy státu, resp. provozovatelů jednotlivých zdrojů hluku při eliminaci jejich negativních dopadů.

Vybrané zdroje hluku pro 3. kolo strategického procesu hlukového mapování

- všechny aglomerace s více než 100 000 obyvateli, kde jsou sledovány prakticky všechny zdroje hluku;
- všechny hlavní silnice s intenzitou více než 3 milióny vozidel za rok;
- hlavní železniční tratě, po kterých projede více než 30 000 vlaků za rok;
- hlavní civilní letiště, které má více než 50 000 vzletů nebo přistání za rok.

A.1 Pojem strategická hluková mapa

Strategická hluková mapa je hlukovou mapou plošného typu, jejíž výstupy a velikost zpracovávaného území odpovídá cíli zpracování tohoto materiálu. Mapa má být podkladem pro strategické rozhodování a řízení hluku v území, a tedy prioritním výchozím podkladem pro zpracování akčních hlukových plánů.

Strategická hluková mapa nejen graficky, ale i v textové a tabulkové podobě prezentuje s použitím hlukového ukazatele L_{dvn} a L_n údaje o stávající hlukové situaci a ukazuje překročení příslušné dohodnuté mezní hodnoty, počet zasažených osob v uvažovaném hlukovém pásmu nebo počet obydlí, škol, nemocnic apod. vystavených hodnotám hlukového ukazatele v řešené oblasti.

Strategická hluková mapa je vždy vypracována pro data předcházejícího roku, než je stanoven termín dokončení. Třetí kolo strategického hlukového mapování bylo zpracováno pro rok 2017. Jako základní vstupní údaj pro zpracování strategických hlukových map 2017 byly použity intenzity dopravy z Výsledků celostátního sčítání dopravy 2010 ŘSD ČR, přestože v době zpracování SHM byla již k dispozici novější data z roku 2016 (podklad [16]). Intenzity dopravy byly přepočítány příslušnými růstovými koeficienty na rok 2016 dle TP 219 a TP 225. V případě nových komunikací byla použita data ŘSD ČR z celostátního sčítání dopravy v roce 2016. Podrobněji je metodický postup při zpracování dat popsán v dokumentech „Závěrečná zpráva, strategické hlukové mapy hlavních silnic ČR, III. kolo“ a „Závěrečná zpráva, strategické hlukové mapy, aglomerace, III. kolo“ (podklady [8], [9]). Za správnost těchto vstupních údajů zodpovídá zadavatel a zpracovatelé strategických hlukových map.

Pro stanovení posuzovaných úseků hlavních pozemních komunikací řešených v předkládaném AP byly v rámci sjednocení výsledků s výstupy SHM rovněž použity údaje o intenzitách dopravy z celostátního sčítání intenzit dopravy z roku 2010 (podklad [15]) přepočtené pomocí růstových koeficientů na rok 2016. V případě nových komunikací byla použita data ŘSD ČR z celostátního sčítání dopravy v roce 2016 (podklad [16]). Jak bylo zmíněno, tento postup byl zvolen z důvodu sjednocení úseků posuzovaných hlavních pozemních komunikací s výsledky SHM, které vycházely převážně z dopravních dat z roku 2010, přestože v době zpracování SHM byla již k dispozici novější data z roku 2016 (podklad [16]).

Strategická hluková mapa je vypracována tak, aby dokumentovala hlukovou situaci v pásmech po 5 dB. Struktura textové i grafické části vychází ze základních požadavků specifikovaných přílohou č. 2 vyhlášky č. 523/2006 Sb. (v prosinci roku 2018 byla nahrazena vyhláškou č. 315/2018 Sb.) a ze směrnice č. 2002/49/ES.

Cílem strategické hlukové mapy je vytvoření kvalitního podkladu pro stanovení kritických míst tzv. „hot spots“ v území, tzn. stanovení lokalit, kde dochází k překračování mezních hodnot v některém ze zvolených ukazatelů ve vztahu k počtu, resp. hustotě takto zasažených osob.

A.2 Pojem Akční plán

Cílem směrnice 2002/49/ES je na základě stanovených priorit definovat společný přístup k vyvarování se, prevenci nebo omezení škodlivých, či obtěžujících účinků hluku ve venkovním prostředí.

Akční plán (AP) je tedy podkladem pro řízení postupů při vytváření budoucí akustické situace pomocí plánovaných opatření v rámci územního plánování, inženýrských opatření v oblasti dopravních systémů, plánování dopravy, snižování hluku ochrannými protihlukovými opatřeními a řízením oblasti zdrojů hluku.

Cílem akčních plánů je navrženými opatřeními snížení počtu osob zasažených hlukem nad mezními hodnotami.

Akční plán má jednoznačně charakter **strategického dokumentu nad globálními daty** a jeho náplň a obsah je taxativně specifikována ve vyhlášce č. 315/2018 Sb., v příloze č. 3. Vzhledem k tomu, že se jedná o strategický dokument, nelze se v něm soustředit na detailní řešení navržených opatření, ale spíše na možnosti snížení hluku, které se potom detailně rozpracují v rámci projektové přípravy odsouhlasených a připravovaných opatření.

K dosažení cílů je nutné:

- určení míry expozice hluku ve venkovním prostředí prostřednictvím strategického hlukového mapování s využitím metod hodnocení, které jsou společné pro všechny členské státy;
- zpřístupnění informací o hluku ve venkovním prostředí a jeho účincích veřejnosti;
- na základě výsledků hlukového mapování zpracovat a přijmout akční plány jednotlivými členskými státy především pro vytipované „hot spots“, a to s prioritou prevence a snižování hluku ve venkovním prostředí v těchto lokalitách, především s ohledem na lidské zdraví a zachování dobrého akustického prostředí.

Opatření vyplývající z akčních plánů by měla být následně podkladem pro navazující plánování dopravních cest, územní plánování, technická opatření u zdrojů hluku, výběr méně hlučných zdrojů, omezení přenosu hluku, regulativní nebo ekonomická opatření nebo podněty.

A.3 Postup řešení akčních hlukových plánů

Cílem analýzy prováděné v rámci zpracování akčních plánů je především stanovit kritická místa. V rámci strategického hlukového mapování států EU se kritické lokality v území nazývají „hot spots“. Jedná se o lokality a místa, kde dochází k překračování požadovaných hodnot v některém ze zvolených ukazatelů ve vztahu k počtu, resp. hustotě zasažených obyvatel.

Relevantní stanovení „hot spots“ je možné pouze za předpokladu dostupnosti stejných vstupních dat jako při zpracování SHM, především demografických, mapových a dalších digitálních dat.

Z předaných podkladů pro zpracování akčních plánů bylo nutné, vzhledem k tomu, že pořizovatel zpracování akčních plánů je vlastníkem komunikační sítě silnic II. a III. tříd, pro stanovení zasaženého území ve Zlínském kraji eliminovat sledovanou silniční síť od sítě vyššího řádu (dálnice a silnice I. tříd). Při porovnání počtu ovlivněných obyvatel a počtu zasažených obytných objektů podle hlukových ukazatelů L_{dvn} a L_n uvedených ve strategické hlukové mapě je možné konstatovat, že počty ovlivněných obyvatel a obytných domů nad mezní hodnotou pro hlukový ukazatel L_n (noc) jsou vždy vyšší než pro hlukový ukazatel L_{dvn} . Proto při stanovení kritických míst v sídlech a odhadu počtu ovlivněných obyvatel nad mezní hodnotou hlukového ukazatele byl uvažován především ukazatel L_n .

A.3.1 Postup stanovení počtu obyvatel

Základem pro výslednou demografickou analýzu byly údaje uvedené v poskytnutém datovém souboru budov s počtem obyvatel a vypočtenou hodnotou L_{dvn} a L_n na fasádě ze SHM 2017 (podklad [10]).

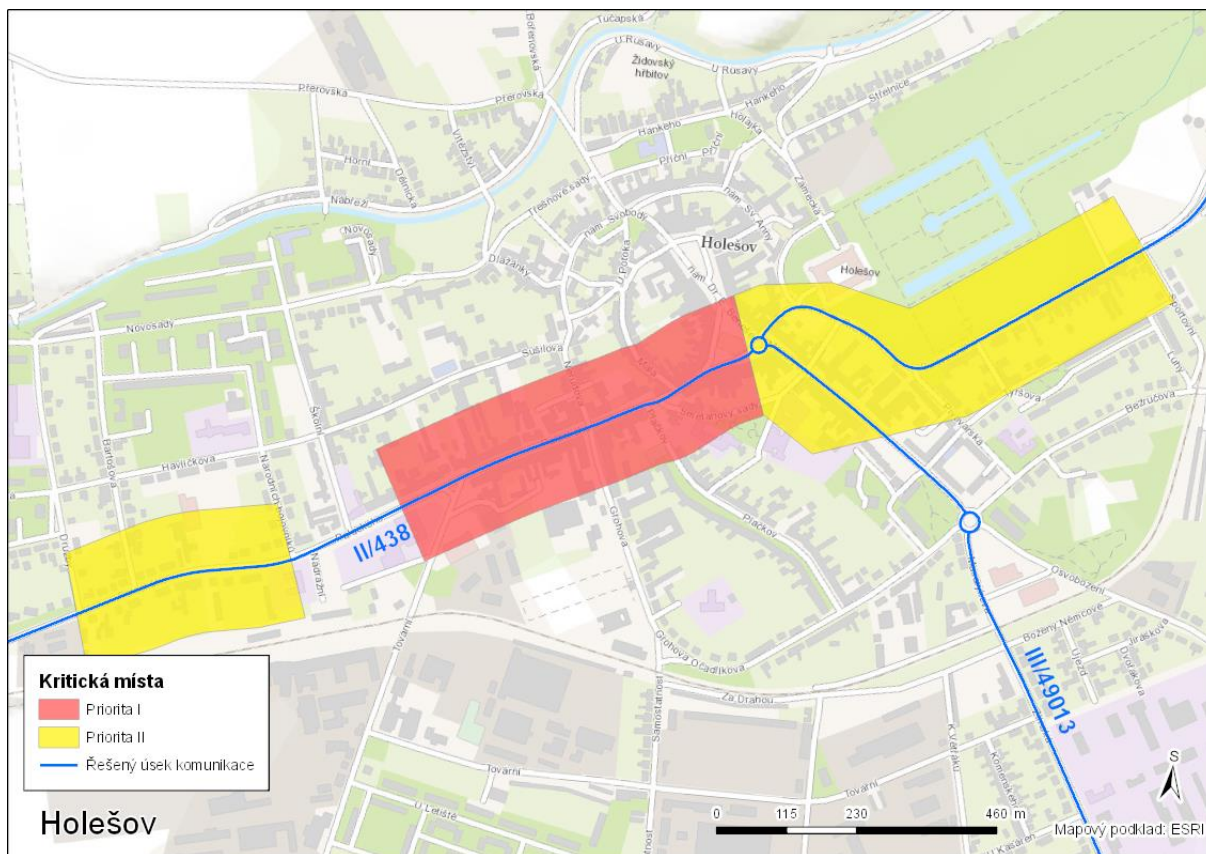
A.3.2 Princip stanovení „hot spots“

Na základě výpočtu hodnot hluku na fasádách obytných objektů a počtu obyvatel žijících v těchto objektech je možné graficky znázornit místa, která jsou z hlediska návrhu protihlukových opatření prioritní. Výsledkem je v tomto případě barevná mapa, jež charakterizuje obydlená území, ve kterých dochází k překračování mezních hodnot hlukového ukazatele stanovených vyhláškou č. 315/2018 Sb. Principiálně pak při skenování daného území dochází v místě průniků skenovacích ploch při překročení mezních hodnot a vyšší hustotě obyvatel k vyznačení problematických ploch a graficky ke změně odstínu barevného zobrazení. Odstín barev pak vyjadřuje hustotu obyvatel (počet obyvatel / plocha). Tato analýza je zpracována automatizovaně pomocí softwaru ESRI ArcGIS Pro.

V rámci této analýzy byly pro hodnocená území stanoveny vždy dvě priority pro další rozhodování o řešení (viz Obr. 1), a to:

- **Priorita I** (červený odstín) - vymezuje území, ve kterém je překročena mezní hodnota a současně je zde hustota obyvatel ≥ 10 obyvatel/1 000 m². Řešení opatření v tomto území by vzhledem k vysoké hustotě obyvatelstva mělo být realizováno v co nejkratším časovém horizontu.
- **Priorita II** (žlutý odstín) - vymezuje území, ve kterém je překročena mezní hodnota a současně je zde hustota obyvatel ≥ 1 obyvatel a zároveň < 10 obyvatel /1 000 m².

Obr. 1: Příklad zobrazení „hot spots“ priority I a priority II, zpracováno v softwaru ESRI ArcGIS Pro



B. Představení řešitele akčního hlukového plánu

Společnost EKOLA group se zabývá problematikou hluku, jeho mapováním a měřením již více jak 25 let. V současné době má společnost přes 50 zaměstnanců. V pracovním týmu je řada odborníků s dlouholetou praxí v oblasti životního prostředí, akustiky a hodnocení zdravotních rizik. Pracoviště společnosti se nacházejí v Praze, Plzni, Uherském Hradišti, Teplicích, Turnově a jsou vybavena rozsáhlým technickým zázemím včetně vlastní akreditované akustické laboratoře.

Společnost EKOLA group je držitelem certifikátu systému managementu kvality dle požadavků ČSN EN ISO 9001:2016, systému environmentálního managementu dle požadavků ČSN EN ISO 14001:2016 a systému managementu bezpečnosti a ochrany zdraví při práci dle požadavků ČSN OHSAS 18001:2008 a je zapojena do projektu „Zelená firma“.

Společnost se zabývá nejenom problematikou hluku, ale i komplexním posuzováním vlivů staveb, činností a technologií na životní prostředí ve smyslu zákona č. 100/2001 Sb. (EIA) v platném znění a ekologickými audity. V této komplexní činnosti zpracovává především zakázky většího rozsahu pro liniové stavby a záměry, u nichž největším negativním dopadem na životní prostředí je vliv dopravy. Kromě řešení úloh standardního charakteru řeší i nestandardní a problémové akustické situace v oblasti dopravy, včetně dopravy letecké. Tomu odpovídá jak odborné zázemí společnosti, tak i technické vybavení, které je neustále doplňováno a rozšiřováno vzhledem k nejnovějším poznatkům v oblasti.

Společnost disponuje největší akreditovanou laboratoří v ČR a výpočetním střediskem pro hlukové modelování a mapování velkých územních celků. Akreditovaná laboratoř č. 1329 má akreditace pro měření a výpočty hluku, měření vibrací, umělého osvětlení, mikroklimatu, prašnosti a vzorkování ovzduší. Společnost je také zkušebnou č. 3 (akustika) akreditované laboratoře č. 1234 autorizované osoby č. 227, oznámeného subjektu č. 1516 k posuzování a ověřování stálosti vlastností stavebních výrobků označovaných CE a akreditovaného certifikačního orgánu č. 3013 pro výrobky, procesy, kvalifikaci a EPD. Současně je společnost akreditována jako poskytovatel zkoušení způsobilosti (ZZ) č. 7011 dle ČSN EN ISO/IEC 17043:2010 a organizuje programy zkoušení způsobilosti. Společnost má vybudované i vlastní pracoviště informatiky (GIS) a grafiky s dlouhodobou historií a zkušenostmi, neboť jako první v ČR začala využívat v akustice, a především v hlukovém mapování, právě nástroje GIS. Společnost je držitelem Osvědčení o autorizaci k hodnocení zdravotních rizik expozice hluku. Pracovníci společnosti spolupracují na řadě výzkumných a vývojových úkolů ve vztahu k metodickým postupům při měření i výpočtech, při vývoji měřicích systémů, měřicích a výpočetních postupů, a také na připomínkování hlukové legislativy.

V roce 2011-12 společnost vybudovala a zahájila činnost v jednom z nejmodernějších pracovišť lokalizace a identifikace zdrojů hluku. Toto pracoviště je jako první a zatím jediné komerční v ČR. V rámci své činnosti společnost využívá ojedinělé zařízení pro vizualizaci zvuku - akustickou kameru. Oddělení aviatiky využívá od roku 2015 nejmodernější bezpilotní letouny s imatrikulací a povolením leteckých prací od ÚCL (Úřad civilního letectví) pro moderní sběr dat, podrobné mapování a vizualizaci terénu, mapování zdrojů hluku v rámci širokého spektra projektů. Příklady výstupů z akustické kamery ukázky výstupů leteckých prací jsou uvedeny na Obr. 2.

V rámci zpracování prvního kola strategických hlukových map pro Českou republiku zpracovala společnost EKOLA group strategické hlukové mapy plošně pro větší část území ČR, konkrétně pro komunikační síť v rozsahu 1 005 km v regionu Středočeském, v regionu Vysočina a regionech Jihomoravském, Zlínském, Olomouckém, Moravskoslezském a pro letiště Praha Ruzyně. Současně jako člen nadnárodní společnosti EUROAKUSTIK byla jedním ze spoluřešitelů strategických hlukových map silniční sítě ve Slovenské republice a pro

aglomeraci Bratislava. Dále se společnost podílela i na navazujícím zpracování akčních hlukových plánů.

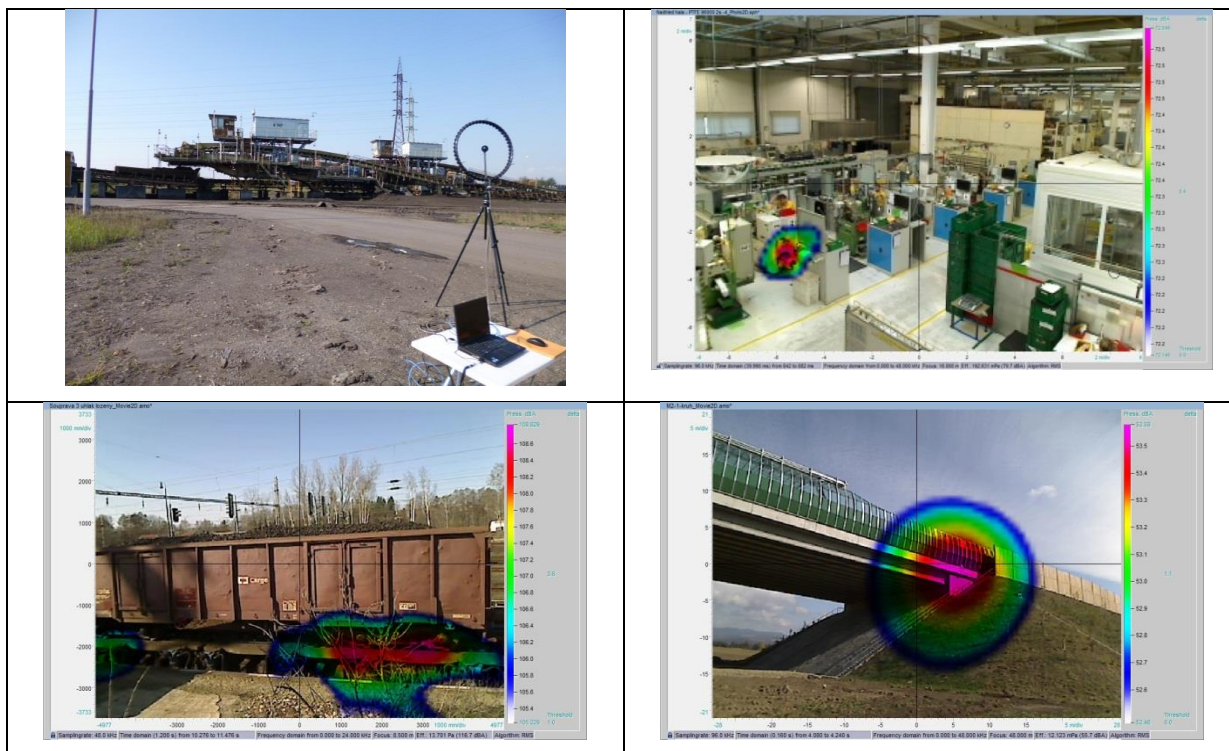
V rámci prvního kola zpracování akčních plánů hlavních pozemních komunikací a hlavních železničních tratí v ČR a SR zpracovala společnost EKOLA group více jak 20 akčních hlukových plánů, např. akční plány pro hlavní pozemní komunikace ve správě Středočeského, Plzeňského a Ústeckého kraje nebo pro hlavní pozemní komunikace ve správě ŘSD ČR v kraji Libereckém, Vysočina nebo Jihomoravském a dále akční plán pro aglomerace Brno a Ostrava.

V rámci zpracování druhého kola strategického hlukového mapování pro Českou republiku zhotovila společnost EKOLA group v rámci Sdružení - SHM strategické hlukové mapy pro aglomerace Plzeň a Ústí nad Labem - Teplice. V navazujícím zpracování akčních plánů společnost zpracovávala např. akční plány pro hlavní pozemní komunikace ve správě Karlovarského, Ústeckého, Plzeňského a Královéhradeckého kraje. Dále pak akční plány pro hlavní pozemní komunikace ve správě ŘSD ČR v kraji Libereckém, Ústeckém, Karlovarském, Plzeňském, Jihočeském, Pardubickém a Královéhradeckém a akční plány pro aglomerace Praha a Brno.

Celkem společnost zpracovala více jak 40 akčních plánů.

Obr. 2: Příklady výstupů leteckých prací a výstupů z akustické kamery





Zdroj: [17]

Struktura a pořadí následujících kapitol respektuje základní požadavky na obsah akčních plánů dle vyhlášky č. 315/2018 Sb.

1. Identifikační údaje pořizovatele a zpracovatele akčního plánu

Pořizovatel a objednatel: Zlínský kraj
třída Tomáše Bati 21
761 90 Zlín
IČO: 70891320



Zpracovatel: EKOLA group, spol. s r.o.
Mistrovská 558/4
108 00 Praha 10
IČO: 63981378



2. Název akčního plánu

Akční plán protihlukových opatření pro hlavní pozemní komunikace ve vlastnictví Zlínského kraje

3. Vymezení území

Zlínský kraj je krajem sousedícím na jihozápadě s krajem Jihomoravským, na severozápadě s krajem Olomouckým, na severu s krajem Moravskoslezským a východní hranice je státní hranice se Slovenskou republikou (Obr. 3). Délka silniční sítě Zlínského kraje je 2 141 km (stav k 1. 7. 2016 dle ročenky MD z roku 2016), z toho 1 765 km tvoří silnice II. a III. třídy, což je cca 82,45 % silniční sítě celého kraje [21]. Vzhledem k poloze kraje mají silnice I. třídy nadregionální význam a spojují vnitrozemí republiky se Slovenskem. Klíčovými komunikacemi pro kraj jsou dálnice D1, D55 a silnice I/49.

4. Forma zveřejnění a umístění akčního plánu

Návrh akčního plánu protihlukových opatření pro hlavní pozemní komunikace ve vlastnictví Zlínského kraje je zveřejněn na internetových stránkách Krajského úřadu Zlínského kraje.

Adresa internetových stránek: <https://www.kr-zlinsky.cz/>

5. Popis zdroje hluku - hlavní pozemní komunikace podléhající SHM

Ze silnic II. a III. třídy ve Zlínském kraji byly hodnoceny jako hlavní pozemní komunikace ve smyslu zákona č. 258/2000 Sb., o ochraně veřejného zdraví a o změně některých souvisejících zákonů, ve znění pozdějších předpisů, ve kterém jsou transponovány požadavky směrnice EK č. 2002/49/ES, úseky silnic na území Zlínského kraje, u kterých intenzita dopravy překračuje hodnotu 3 mil. vozidel za rok. Pro stanovení úseků těchto komunikací byly v rámci sjednocení výsledků s výstupy SHM použity údaje o intenzitách dopravy z celostátního sčítání intenzit dopravy z roku 2010 (podklad [15]) přepočtené pomocí růstových koeficientů na rok 2016. V případě nových komunikací byla použita data ŘSD ČR z celostátního sčítání dopravy v roce 2016 (podklad [16]). Jak bylo zmíněno, tento postup byl zvolen z důvodu sjednocení úseků posuzovaných hlavních komunikací s výsledky SHM, které vycházely převážně z dopravních dat z roku 2010, přestože v době zpracování SHM byla již k dispozici novější data z roku 2016 [16]. Podrobněji je metodický postup při zpracování dat v rámci SHM popsán v dokumentu „Závěrečná zpráva, strategické hlukové mapy hlavních silnic ČR, III. kolo“ (podklad [8]). Přehledová situace řešených úseků je znázorněna na Obr. 3.

V Tab. 1 jsou již pro jednotlivé sčítací úseky uvedeny vždy intenzity dopravy z aktuálního celostátního sčítání dopravy v roce 2016 (podklad [16]).

Zpracování akčního plánu se týká následujících komunikací a úseků:

- **II/150**
 - Úsek 1 - od křižovatky s II/438 po křižovatku s II/437 v Bystřici pod Hostýnem
 - Úsek 2 - od křižovatky s III/43915 v obci Branky po okružní křižovatku s I/35 a I/57 ve Valašském Meziříčí
- **II/367**
 - Od křižovatky s II/428 po křižovatku s ulicí Altýře v Kroměříži
- **II/432**
 - Úsek 1 - Od okružní křižovatky s II/367 po křižovatku s ulicí Velehradská v Kroměříži
 - Úsek 2 - od mimoúrovňové křižovatky s D55 u Hulína po křižovatku s II/438 ve Všetulech
- **II/437**
 - Ulice Pod Platany od křižovatky s ulicí Sušilova k zámku Bystřice pod Hostýnem
- **II/438**
 - Od křižovatky s II/432 ve Všetulech po křižovatku s II/438 na východě Holešova
- **II/490**
 - Úsek 1 - od křižovatky s ulicí Javořínská v Uherském Brodě po hranici k. ú. Těšov a Újezdec u Luhačovic

- Úsek 2 - od křižovatky s II/497 v Bohuslavicích u Zlína po křižovatku s I/49 ve Zlíně
- **II/495**
 - Od křižovatky s III/49030 po křižovatku s I/50 v Uherském Brodě
- **II/497**
 - Od křižovatky s I/55 v Uherském Hradišti po křižovatku s III/49724 Bílovicích u Uherského Hradiště
- **III/05735**
 - Od křižovatky s III/05736 a ulicí Palackého po křižovatku s I/57 ve Vsetíně
- **III/05736**
 - Od křižovatky s III/05737 v ulici Smetanova po křižovatku s I/57 na jihovýchodě Vsetína
- **III/05737**
 - Od křižovatky s III/05735 v ulici Štěpánská po křižovatku s III/05736 ve Vsetíně
- **III/36733**
 - Od křižovatky s II/367 po křižovatku s I/47 v Kroměříži
- **III/4867**
 - Od křižovatky s I/35 po křižovatku s III/05726 v ulici Kramolišov v Rožnově pod Radhoštěm
- **III/49013**
 - Od křižovatky s II/438 po okružní křižovatku s II/490 v Holešově
- **III/49016**
 - Od křižovatky s III/49018 po křižovatku s I/49A ve Zlíně
- **III/49018**
 - Od křižovatky s III/49016 po hranici s k. ú. Kostelec u Zlína
- **III/49030**
 - Od křižovatky s II/490 po křižovatku s II/495 v Uherském Brodě

Tab. 1: Základní popis řešených úseků hlavních pozemních komunikací ve vlastnictví Zlínského kraje dle aktuálního sčítání dopravy 2016

| Kom. | Typ komunikace | Popis komunikace | Hlavní významné orientační lokality v okolí posuzovaného úseku | Číslo SÚ ŘSD ČR | Délka úseku | Celková intenzita dopravy | |
|--------|-------------------|---|--|-----------------|-------------|---------------------------|-----------|
| | | | | | | Denní | Roční |
| | | | | | m | Voz/den | Voz/rok |
| II/150 | Silnice II. třídy | Dvoupruhová obousměrná | Bystřice pod Hostýnem, Branky, Poličná, Valašské Meziříčí | 6-2762 | 363 | 10 727 | 3 915 355 |
| | | | | 7-1370 | 4 716 | 9 024 | 3 293 760 |
| | | | | 7-1371 | 592 | 10 691 | 3 902 215 |
| | | | | 7-1372 | 508 | 9 332 | 3 406 180 |
| | | | | 7-1376 | 176 | 14 774 | 5 392 510 |
| | | | | 7-1377 | 518 | 10 511 | 3 836 515 |
| II/367 | Silnice II. třídy | Třípruhová obousměrná, Dvoupruhová obousměrná, dvoupruhová směrově dělená | Kroměříž | 6-2991 | 1 595 | 8 622 | 3 147 030 |
| | | | | 6-3002 | 553 | 14 860 | 5 423 900 |
| | | | | 6-3004 | 810 | 13 621 | 4 971 665 |
| II/432 | Silnice II. třídy | Dvoupruhová obousměrná | Kroměříž, Třebětice, Všetuly | 6-2711 | 1 558 | 9 931 | 3 624 815 |
| | | | | 6-2730 | 4 307 | 10 513 | 3 837 245 |
| II/437 | Silnice II. třídy | Dvoupruhová obousměrná | Bystřice pod Hostýnem | 6-2771 | 248 | 8 671 | 3 164 915 |
| II/438 | Silnice II. třídy | Dvoupruhová obousměrná | Holešov | 6-2736 | 1 140 | 10 734 | 3 917 910 |
| | | | | 6-2737 | 816 | 11 903 | 4 344 595 |
| | | | | 6-2741 | 1 023 | 6 369 | 2 324 685 |
| | | | | 6-2742 | 292 | 10 550 | 3 850 750 |
| | | | | 6-2743 | 498 | 11 903 | 4 344 595 |
| II/490 | Silnice II. třídy | Dvoupruhová obousměrná, čtyřpruhová obousměrná | Uherský Brod, Zlín, Kostelec, Fryšták | 6-0681 | 327 | 9 782 | 3 570 430 |
| | | | | 6-2810 | 3 450 | 7 522 | 2 745 530 |
| | | | | 6-2811 | 1 603 | 16 870 | 6 157 550 |
| | | | | 6-2812 | 200 | 14 136 | 5 159 640 |
| | | | | 6-2813 | 1 621 | 15 960 | 5 825 400 |
| | | | | 6-2816 | 634 | 16 577 | 6 050 605 |
| | | | | 6-2820 | 7 016 | 8 547 | 3 119 655 |
| | | | | 6-2821 | 567 | 10 923 | 3 986 895 |
| | | | | 6-2841 | 2 153 | 9 226 | 3 367 490 |
| | | | | 6-5021 | 493 | 12 525 | 4 571 625 |
| | | | | 6-5022 | 369 | 9 862 | 3 599 630 |
| | | | | 6-5023 | 704 | 8 253 | 3 012 345 |
| II/495 | Silnice II. třídy | Dvoupruhová obousměrná | Uherský Brod | 6-0686 | 298 | 8 517 | 3 108 705 |

| Kom. | Typ komunikace | Popis komunikace | Hlavní významné orientační lokality v okolí posuzovaného úseku | Číslo SÚ ŘSD ČR | Délka úseku | Celková intenzita dopravy | |
|-----------|--------------------|---|--|-----------------|-------------|---------------------------|-----------|
| | | | | | | Denní | Roční |
| | | | | | m | Voz/den | Voz/rok |
| II/497 | Silnice II. třídy | Dvoupruhová obousměrná | Uherské Hradiště, Jarošov, Bílovice | 6-5060 | 5 483 | 8 971 | 3 274 415 |
| | | | | 6-5071 | 1 916 | 11 343 | 4 140 195 |
| III/05735 | Silnice III. třídy | Dvoupruhová obousměrná, čtyřpruhová obousměrná | Vsetín | 7-1292 | 261 | 12 307 | 4 492 055 |
| | | | | 7-1361 | 493 | 14 945 | 5 454 925 |
| III/05736 | Silnice III. třídy | Dvoupruhová obousměrná | Vsetín | 7-1302 | 789 | 16 404 | 5 987 460 |
| III/05737 | Silnice III. třídy | Dvoupruhová obousměrná | Vsetín | 7-1301 | 1 350 | 16 699 | 6 095 135 |
| III/36733 | Silnice III. třídy | Čtyřpruhová obousměrná, třípruhová směrově dělená, dvoupruhová obousměrná | Kroměříž | 6-2723 | 1 309 | 21 034 | 7 677 410 |
| III/4867 | Silnice III. třídy | Dvoupruhová obousměrná | Rožnov pod Radhoštěm | 7-3121 | 788 | 12 481 | 4 555 565 |
| III/49013 | Silnice III. třídy | Dvoupruhová obousměrná | Holešov | 6-2790 | 939 | 5 470 | 1 996 550 |
| | | | | 6-2791 | 421 | 8 640 | 3 153 600 |
| | | | | 6-2792 | 708 | 5 470 | 1 996 550 |
| III/49016 | Silnice III. třídy | Čtyřpruhová obousměrná | Zlín | 6-2912 | 930 | 21 690 | 7 916 850 |
| III/49018 | Silnice III. třídy | Čtyřpruhová směrově dělená, třípruhová obousměrná, dvoupruhová obousměrná | Zlín | 6-2911 | 1 771 | 23 171 | 8 457 415 |
| III/49030 | Silnice III. třídy | Dvoupruhová obousměrná | Uherský Brod | 6-0682 | 658 | 11 957 | 4 364 305 |

Tab. 2: Základní popis hodnocené komunikační sítě Zlínského kraje a jejího okolí

| Lokalita | Komunikace | Popis okolí hodnocených úseků |
|-----------------------|---------------------------|--|
| Bystřice pod Hostýnem | II/150, II/437 | Hodnocené úseky komunikací II/150 a II/437 procházejí městem Bystřice pod Hostýnem. Chráněnou obytnou zástavbu tvoří převážně rodinné domy o výšce 1 až 2 NP. Komunikace procházejí k. ú. Bystřice pod Hostýnem. Částí hodnoceného úseku je vedena autobusová doprava příměstských linek. |
| Branky | II/150 | Hodnocený úsek komunikace II/150 prochází obcí Branky. Chráněnou obytnou zástavbu tvoří rodinné domy o výšce 1 až 2 NP. Komunikace prochází k. ú. Branky. V hodnoceném úseku je vedena autobusová doprava příměstských linek. |
| Valašské Meziříčí | II/150 | Hodnocený úsek komunikace II/150 prochází městem Valašské Meziříčí. Chráněnou obytnou zástavbu tvoří rodinné domy o výšce 1 až 3 NP a vysokopodlažní bytové domy. Komunikace prochází k. ú. Poličná, Valašské Meziříčí-město, Krásno nad Bečvou. V hodnoceném úseku je vedena autobusová doprava MHD a příměstských linek. |
| Kroměříž | II/367, II/432, III/36733 | Hodnocené úseky procházejí městem Kroměříž. Chráněnou zástavbu tvoří rodinné domy o výšce 1 až 3 NP, vysokopodlažní bytové domy a osm školských zařízení. Komunikace procházejí k. ú. Kroměříž. V hodnocené lokalitě je vedena autobusová doprava MHD a příměstských linek. |
| Třebětice | II/432 | Hodnocený úsek komunikace II/432 prochází obcí Třebětice. Chráněnou obytnou zástavbu tvoří převážně rodinné domy o výšce 1 až 3 NP. Komunikace prochází k. ú. Třebětice. V hodnoceném úseku je vedena autobusová doprava příměstských linek. |
| Holešov | II/438, II/438, III/49013 | Hodnocené úseky procházejí městem Holešov. Chráněnou zástavbu tvoří rodinné domy o výšce 1 až 3 NP, vysokopodlažní bytové domy a pět školských zařízení. Komunikace procházejí k. ú. Všetuly, Holešov. V hodnocené lokalitě je vedena autobusová doprava příměstských linek. |

| Lokalita | Komunikace | Popis okolí hodnocených úseků |
|-------------------------------|---------------------------------|--|
| Uherský Brod | II/490, II/495, III/49030 | Hodnocené úseky procházejí městem Uherský Brod. Chráněnou zástavbu tvoří rodinné domy o výšce 1 až 3 NP, bytové domy a školské zařízení. Komunikace procházejí k. ú. Uherský Brod. V hodnocené lokalitě je vedena autobusová doprava příměstských linek. |
| Bohuslavice u Zlína, Březnice | II/490 | Hodnocený úsek prochází obcí Bohuslavice u Zlína a městem Březnice. Chráněnou zástavbu tvoří převážně rodinné domy o výšce 1 až 3 NP. Komunikace prochází k. ú. Bohuslavice u Zlína, Březnice u Zlína. V hodnocené lokalitě je vedena autobusová doprava příměstských linek. |
| Zlín, Fryšták | II/490, III/49016, III/49018 | Hodnocené úseky prochází městem Zlín, úsek II/490 prochází i městem Fryšták. Chráněnou obytnou zástavbu tvoří rodinné domy o výšce 1 až 3 NP, vysokopodlažní bytové domy a školské zařízení. Komunikace procházejí k. ú. Zlín, Kostelec u Zlína, Dolní Ves, Fryšták. V hodnocené lokalitě je vedena autobusová doprava MHD a příměstských linek a trolejbusová doprava. |
| Uherské Hradiště, Bílovice | II/497 | Hodnocený úsek komunikace II/497 prochází městem Uherské Hradiště a obcí Bílovice. Chráněnou zástavbu tvoří rodinné domy o výšce 1 až 3 NP, ve městě bytové domy, vysokoškolská kolej a dvě školská zařízení. Komunikace procházejí k. ú. Uherské Hradiště, Mařatice, Jarošov u Uherského Hradiště, Kněžpole u Uherského Hradiště, Mistřice I, Včelary, Bílovice u Uherského Hradiště. V hodnocené lokalitě je vedena autobusová doprava MHD a příměstských linek. |
| Vsetín | III/05735, III/05736, III/05737 | Hodnocené úseky procházejí městem Vsetín. Chráněnou zástavbu tvoří rodinné domy o výšce 1 až 3 NP, bytové domy, domov pro seniory a školské zařízení. Komunikace procházejí k. ú. Vsetín, Rokytnice u Vsetína. V hodnocené lokalitě je vedena autobusová doprava MHD a příměstských linek. |
| Rožnov pod Radhoštěm | III/4867 | Hodnocený úsek prochází městem Rožnov pod Radhoštěm. Chráněnou obytnou zástavbu tvoří rodinné domy o výšce 1 až 3 NP. Komunikace prochází k. ú. Rožnov pod Radhoštěm. V hodnoceném úseku je vedena autobusová doprava příměstských linek. |

6. Mezní hodnoty hlukových ukazatelů

6.1 Výčet právních předpisů

Strategické hlukové mapy a odpovídající akční plány jsou pořizovány na základě požadavků Směrnice Evropského parlamentu a Rady 2002/49/ES ze dne 25. června 2002 o hodnocení a řízení hluku ve venkovním prostředí. Část této směrnice byla v ČR transponována do zákona č. 258/2000 Sb., o ochraně veřejného zdraví a o změně některých souvisejících zákonů, ve znění pozdějších předpisů, konkrétně do § 78, § 80 odst. 1 písm. q) až u), § 81, § 81a, § 81b, § 81c.

Další část této směrnice byla transponována i do Čl. XII zákona č. 222/2006 Sb., kterým se mění zákon č. 76/2002 Sb., o integrované prevenci.

Prováděcími právními předpisy jsou:

1. Vyhláška č. 315/2018 Sb., která stanoví mezní hodnoty hlukových ukazatelů, jejich výpočet, základní požadavky na obsah strategických hlukových map a akčních plánů a podmínky účasti veřejnosti na jejich přípravě (dále jen vyhláška o hlukovém mapování).
2. Vyhláška č. 561/2006 Sb., o stanovení seznamu aglomerací pro účely hodnocení a snižování hluku.

6.2 Všechny platné mezní hodnoty hlukových ukazatelů podle § 2

Mezní hodnoty pro strategické hlukové mapování v ČR jsou stanoveny vyhláškou č. 315/2018 Sb. o strategickém hlukovém mapování, v § 2, odst. 4.

Citace:

Hlukové ukazatele a jejich mezní hodnoty

(4) Pro hlukové ukazatele pro den-večer-noc (L_{dvn}) a pro noc (L_n) se stanoví tyto mezní hodnoty:

- a) pro silniční dopravu L_{dvn} se rovná 70 dB a L_n se rovná 60 dB.**

7. Souhrn výsledků hlukového mapování

Celkový odhadovaný počet osob, staveb pro bydlení, školských zařízení a lůžkových zdravotnických zařízení v okolí hlavních pozemních komunikací Zlínského kraje v jednotlivých hlukových pásmech pro hlukové ukazatele L_{dvn} a L_n vychází z údajů podkladu [10].

V Tab. 3 a Tab. 4 jsou uvedeny celkové odhadované počty osob, staveb pro bydlení, školských zařízení a lůžkových zdravotnických zařízení v okolí všech sledovaných hlavních pozemních komunikací na území Zlínského kraje, tedy nejen v okolí řešených silnic II. a III. třídy, ale i dálnic a silnic I. třídy², a tedy i silnic, které nejsou ve vlastnictví Zlínského kraje.

Odhad byl vypracován pro výšku 4 m nad zemí a pro nejvíce vystavené části obvodového pláště, a to pro rozsah hodnot hlukového ukazatele pro den-večer-noc (L_{dvn}) v dB: 50-54, 55-59, 60-64, 65-69, 70-74, >75 a pro rozsah hodnot hlukového ukazatele pro noc (L_n) v dB: 45-49, 50-54, 55-59, 60-64, 65-69, >70.

² Z předaných tabulek v podkladech řešitelů SHM nelze odlišit počty obyvatel, staveb pro bydlení, školských zařízení a lůžkových zdravotnických zařízení zasažených hlukem emitovaným pouze ze sledovaných úseků komunikací II. a III. třídy, ani odhadovaný počet osob v objektech v okolí pouze řešených komunikací.

Tab. 3: Celkový odhadovaný počet osob, staveb pro bydlení, školských zařízení a lůžkových zdravotnických zařízení v jednotlivých pásmech L_{dvn} [dB] ovlivněných z hlavních pozemních komunikací ve Zlínském kraji

| L_{dvn} [dB] | Počet exponovaných | | | |
|--------------------|--------------------|--------------------|--------------------|-----------------------------------|
| | Osob | Staveb pro bydlení | Školských zařízení | Lůžkových zdravotnických zařízení |
| 50-54 | 66942 | 11784 | 97 | 10 |
| 55-59 | 37491 | 6069 | 55 | 4 |
| 60-64 | 16521 | 1950 | 24 | 1 |
| 65-69 | 11268 | 1682 | 24 | 1 |
| 70-74 | 4925 | 1112 | 8 | 2 |
| nad 75 | 486 | 158 | 1 | 0 |
| součet | 137 633 | 22 755 | 209 | 18 |
| nad mezní hodnotou | 5 411 | 1 270 | 9 | 2 |

Tab. 4: Celkový odhadovaný počet osob, staveb pro bydlení, školských zařízení a lůžkových zdravotnických zařízení v jednotlivých pásmech L_n [dB] ovlivněných z hlavních pozemních komunikací ve Zlínském kraji

| L_n [dB] | Počet exponovaných | | | |
|--------------------|--------------------|--------------------|--------------------|-----------------------------------|
| | Osob | Staveb pro bydlení | Školských zařízení | Lůžkových zdravotnických zařízení |
| 45-49 | 50627 | 8731 | 75 | 8 |
| 50-54 | 21982 | 3082 | 32 | 1 |
| 55-59 | 12126 | 1632 | 24 | 1 |
| 60-64 | 6319 | 1376 | 11 | 1 |
| 65-69 | 824 | 239 | 1 | 1 |
| nad 70 | 78 | 24 | 0 | 0 |
| součet | 91 956 | 15 084 | 143 | 12 |
| nad mezní hodnotou | 7 221 | 1 639 | 12 | 2 |

8. Hodnocení škodlivých účinků hluku na populaci na základě vztahů mezi dávkou a účinkem

V následujícím kvantitativním posouzení je pro hodnocení v souladu s vyhláškou o strategickém plánování č. 315/2018 Sb. použito stanovení počtu obyvatel subjektivně rušených ve spánku hlukem a počet obyvatel obtěžovaných hlukem.

Pro kvantitativní odhad počtu obyvatel *subjektivně rušených ve spánku* hlukem z dopravy jsou v současné době užívané výpočtové vztahy z expozice vyjádřené noční ekvivalentní hladinou akustického tlaku $A_{L_{night}}$ (L_{night} - dlouhodobá ekvivalentní hladina akustického tlaku A v časovém úseku 8 hodin v noci na nejvíce exponované fasádě domu) v rozmezí 40-70 dB.

Vztahy vyjadřují vazbu mezi noční hlukovou expozicí z letecké, železniční a silniční dopravy a procentem osob udávajících při dotazníkovém šetření zhoršenou kvalitu spánku na hlukové expozici bez vlivu jiných faktorů.

Pro *subjektivní rušení spánku* jsou stanovené tři úrovně obtěžování vztažené k teoretické 100stupňové škále:

LSD (Lowly Sleep Disturbed) - procento osob uvádějících lehké rušení spánku (tedy přinejmenším „mírně rušení“, tj. zahrnuje všechny rušené osoby ze všech tří stupňů) od 28. stupně škály;

SD (Sleep Disturbed) - procento osob se středním rušením spánku (alespoň „středně rušené“ obyvatele, zahrnuje všechny středně a vysoce rušené obyvatele), od 50. stupně škály intenzity;

HSD (Highly Sleep Disturbed) - procento osob uvádějících vysoké rušení spánku (osoby s výraznými subjektivními pocity rušení spánku), od 72. stupně stostupňové škály rušení.

Další posuzovaný vliv hluku v podobě obtěžování exponovaných obyvatel WHO nepovažuje za přímé zdravotní riziko. Obtěžování hlukem je nejobecnější reakcí lidí na hlukovou zátěž a ovlivňuje duševní, fyzickou a sociální pohodu.

V EU jsou v současné době ke kvantitativnímu odhadu obtěžování obyvatel hlukem z různých typů dopravy standardně používány vztahy mezi hlukovou expozicí v L_{dn} nebo L_{dvn} v rozmezí 45-75 dB a procentem obtěžovaných obyvatel. Vztah je zpracován zvláště pro silniční, železniční a leteckou dopravu. Procento středně a silně obtěžovaných obyvatel při stejné hlukové expozici L_{dvn} 60 dB je dle vztahů odvozených a publikovaných v roce 2001 pro jednotlivé typy dopravy (letecká-silniční-železniční) 38%-26%-15%.

Pro obtěžování hlukem jsou odvozeny tři úrovně obtěžování vztažené k teoretické 100stupňové škále intenzity obtěžování:

LA (Little Annoyed) - zahrnuje procento přinejmenším „mírně obtěžovaných“, od 28. stupně škály výše, tedy obtěžované osoby ze všech tří stupňů;

A (Annoyed) - procento „středně obtěžovaných“ - zahrnuje všechny osoby středně a vysoce obtěžované, týká se obtěžování od 50. stupně výše;

HA (Highly Annoyed) - procento osob „s výraznými pocity obtěžování“ - zahrnuje osoby silně obtěžované, od 72. stupně stostupňové škály.

Za prokázaný je považován vliv hluku ze silniční dopravy na zvyšující se riziko kardiovaskulárních onemocnění (ISCHS, hypertenze), vliv na zhoršení komunikace řečí, významný je obtěžující účinek a subjektivní rušení ve spánku hlukem ze silniční dopravy.

Tab. 5: Celkový odhadovaný počet osob obtěžovaných hlukem v jednotlivých pásmech L_{dvn} [dB]

| Obtěžování hlukem | | | | |
|-------------------|--------------------------------|---------------|---------------|---------------|
| L_{dvn} [dB] | Celkový počet obyvatel v pásmu | LA | A | HA |
| interval | | | | |
| 50-54 | 66 942 | 21 087 | 9 395 | 5 422 |
| 55-59 | 37 491 | 15 953 | 8 018 | 5 645 |
| 60-64 | 16 521 | 8 917 | 5 014 | 4 135 |
| 65-69 | 11 268 | 7 357 | 4 625 | 4 366 |
| 70-74 | 4 925 | 3 745 | 2 641 | 2 806 |
| nad 75 | 486 | 417 | 332 | 391 |
| součet | 137 633 | 57 476 | 30 025 | 22 765 |

Legenda:

- LA počet osob alespoň nízko obtěžovaných hlukem
 A počet osob alespoň středně obtěžovaných hlukem
 HA počet osob vysoce obtěžovaných hlukem

Tab. 6: Celkový odhadovaný počet osob rušených hlukem ve spánku v jednotlivých pásmech L_n [dB]

| Rušení spánku hlukem | | | | |
|----------------------|--------------------------------|---------------|---------------|--------------|
| L_n [dB] | Celkový počet obyvatel v pásmu | LSD | SD | HSD |
| interval | | | | |
| 45-49 | 50 627 | 11 932 | 5 622 | 2 254 |
| 50-54 | 21 982 | 6 543 | 3 342 | 1 458 |
| 55-59 | 12 126 | 4 427 | 2 442 | 1 159 |
| 60-64 | 6 319 | 2 767 | 1 637 | 835 |
| 65-69 | 824 | 425 | 268 | 145 |
| nad 70 | 78 | 47 | 31 | 18 |
| součet | 91 956 | 26 141 | 13 342 | 5 870 |

Legenda:

- LSD počet osob s alespoň nízkým rušením spánku
 SD počet osob s alespoň středním rušením spánku
 HSD počet osob s vysokým rušením spánku

9. Vyhodnocení odhadu počtu osob exponovaných hlukem, vymezení problémů a situací, které je třeba zlepšit

Kapitola se zabývá vyhodnocenými lokalitami, které na základě předložených strategických hlukových map byly analyzovány jako kritická místa, tzv. „hot spots“. Jedná se o lokality, kde by z akustického hlediska mělo dojít postupně ke zlepšení stávající situace. Popis postupů této analýzy byl popsán v kapitole A.3.2.

Odhad počtu zasažených osob a staveb pro bydlení vycházející z adresných bodů byl proveden pro deskriptor L_n , kdy v následující tabulce je uveden počet osob a staveb pro bydlení nad mezní hodnotou v noční době $L_n > 60$ dB. Posouzení pouze pro noční dobu bylo provedeno z toho důvodu, že při porovnání počtu ovlivněných obyvatel a počtu zasažených obytných objektů podle hlukových ukazatelů L_{dvn} a L_n uvedených ve strategické hlukové mapě lze zjistit, že počty ovlivněných osob a staveb pro bydlení nad mezní hodnotou pro hlukový ukazatel L_n (noc) jsou vždy vyšší než pro hlukový ukazatel L_{dvn} . Proto při stanovení kritických míst v sídlech a odhadu počtu ovlivněných obyvatel nad mezní hodnotou hlukového ukazatele byl uvažován pouze ukazatel L_n , který zahrnuje více ovlivněných obyvatel a objektů. Tím jsou prezentované výsledky na straně bezpečnosti.

V Tab. 7 jsou uvedeny počty identifikovaných objektů (adresných míst) ležících ve sledovaných lokalitách v pásmu nad $L_n > 60$ dB v noční době získané na základě provedené analýzy pouze pro okolí hodnocených úseků a odhadovaný počet obyvatel žijících v těchto místech na základě podkladu [10].

V Tab. 8 jsou uvedeny všechny lokality, kde byla zaznamenána kritická místa, a komunikace procházející těmito lokalitami včetně počtu zasažených obyvatel v prioritě I a II nad mezní hodnotou $L_n > 60$ dB. Na Obr. 3 je znázorněna přehledná situace kritických míst s vyznačením oblastí priorit I a II. V Tab. 9 je uveden popis kritických míst priority I. Situace jednotlivých kritických míst („hot spots“) priority I a II jsou uvedeny na Obr. 5 a Obr. 8. Všechny lokality priority I a II jsou znázorněny v mapových přílohách č. 1 až 5.

Tab. 7: Odhadovaný počet osob a objektů pro bydlení ve sledovaných lokalitách nad mezní hodnotou ($L_n > 60$ dB)

| Obec | Komunikace | Počet obyvatel | Počet staveb pro bydlení |
|-----------------------|---------------------------|----------------|--------------------------|
| Bílovice | II/497 | 85 | 28 |
| Bohuslavice u Zlína | II/490 | 10 | 5 |
| Branky | II/150 | 30 | 7 |
| Bystřice pod Hostýnem | II/150, II/437 | 6 | 2 |
| Fryšták | II/490 | 3 | 1 |
| Holešov | II/438, III/49013 | 586 | 94 |
| Kroměříž | II/432, II/367, III/36733 | 477 | 86 |
| Poličná | II/150 | 2 | 1 |
| Rožnov pod Radhoštěm | III/4867 | 5 | 1 |
| Uherské Hradiště | II/497 | 228 | 72 |
| Uherský Brod | II/490 | 233 | 76 |
| Valašské Meziříčí | II/150 | 4 | 1 |
| Vsetín | III/05735 | 11 | 3 |
| Zlín | II/490, III/49018 | 368 | 42 |
| Celkem | | 2 048 | 419 |

Tab. 8: Odhadovaný počet osob v kritických místech nad mezní hodnotou ($L_n > 60$ dB)

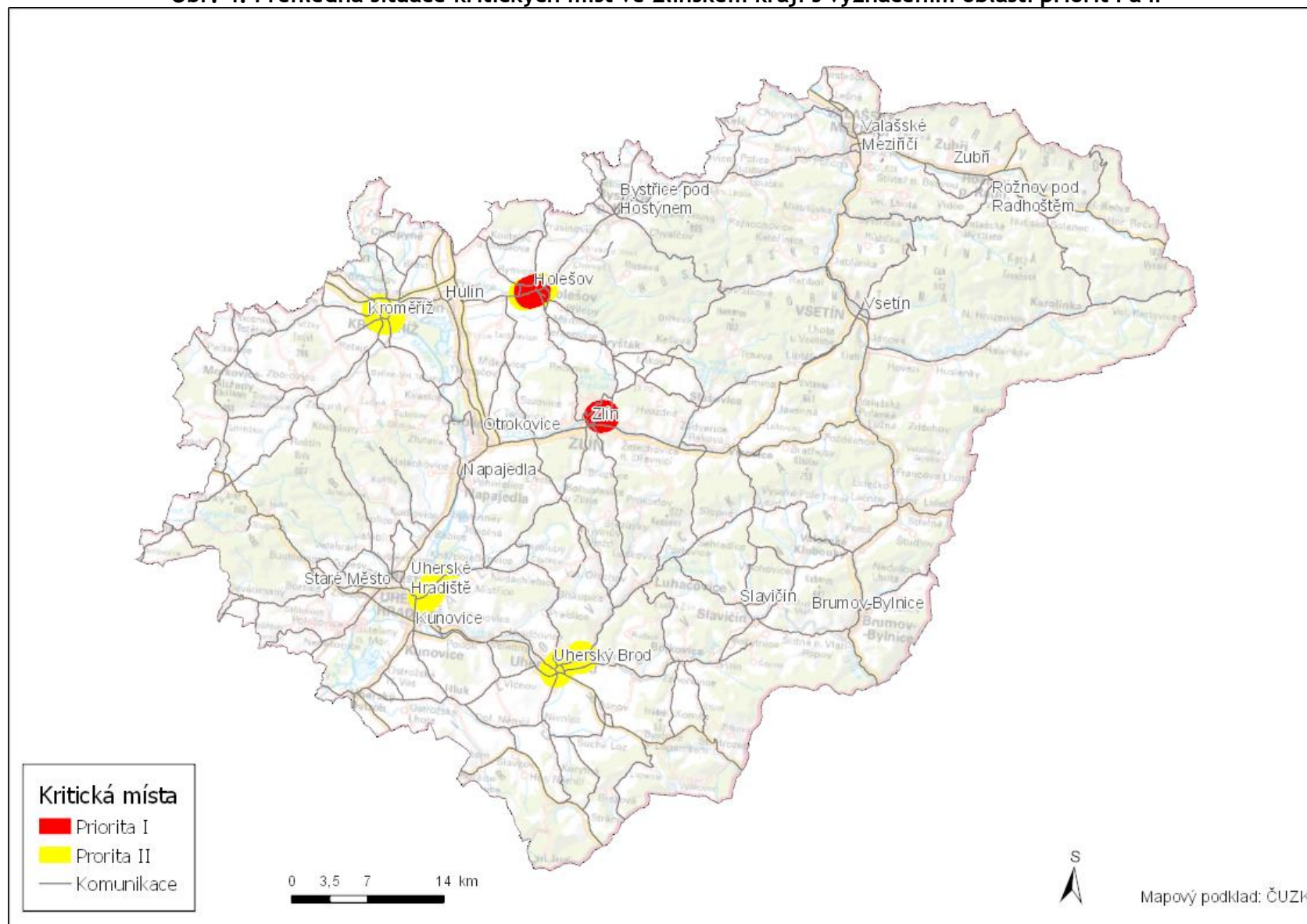
| Obec | Název a kód katastrálního území | Komunikace | Počet obyvatel | |
|---|---------------------------------------|-------------------|----------------|-------------|
| | | | Priorita I | Priorita II |
| Holešov | Holešov [640972] | II/438 | 291 | 208 |
| Kroměříž | Kroměříž [674834] | II/367, III/36733 | 0 | 438 |
| Uherské Hradiště | Jarošov u Uherského Hradiště [657565] | II/497 | 0 | 47 |
| Uherské Hradiště | Mařatice [772925] | II/497 | 0 | 139 |
| Uherský Brod | Těšov [766828] | II/490 | 0 | 44 |
| Uherský Brod | Uherský Brod [772984] | II/490 | 0 | 129 |
| Zlín | Zlín [635561] | II/490 | 278 | 0 |
| Celkový počet obyvatel v kritických místech | | | 569 | 1 005 |

Poznámka:

Priorita I (červený odstín) - vymezuje území, ve kterém je překročena mezní hodnota a současně je zde hustota obyvatel ≥ 10 obyvatel/1 000 m². Řešení opatření v tomto území by vzhledem k vysoké hustotě obyvatelstva mělo být realizováno v co nejkratším časovém horizontu.

Priorita II (žlutý odstín) - vymezuje území, ve kterém je překročena mezní hodnota a současně je zde hustota obyvatel ≥ 1 obyvatel a zároveň < 10 obyvatel /1 000 m².

Obr. 4: Přehledná situace kritických míst ve Zlínském kraji s vyznačením oblastí priorit I a II



Tab. 9: Souhrn a lokalizace kritických míst priority I a návrh možných protihlukových opatření

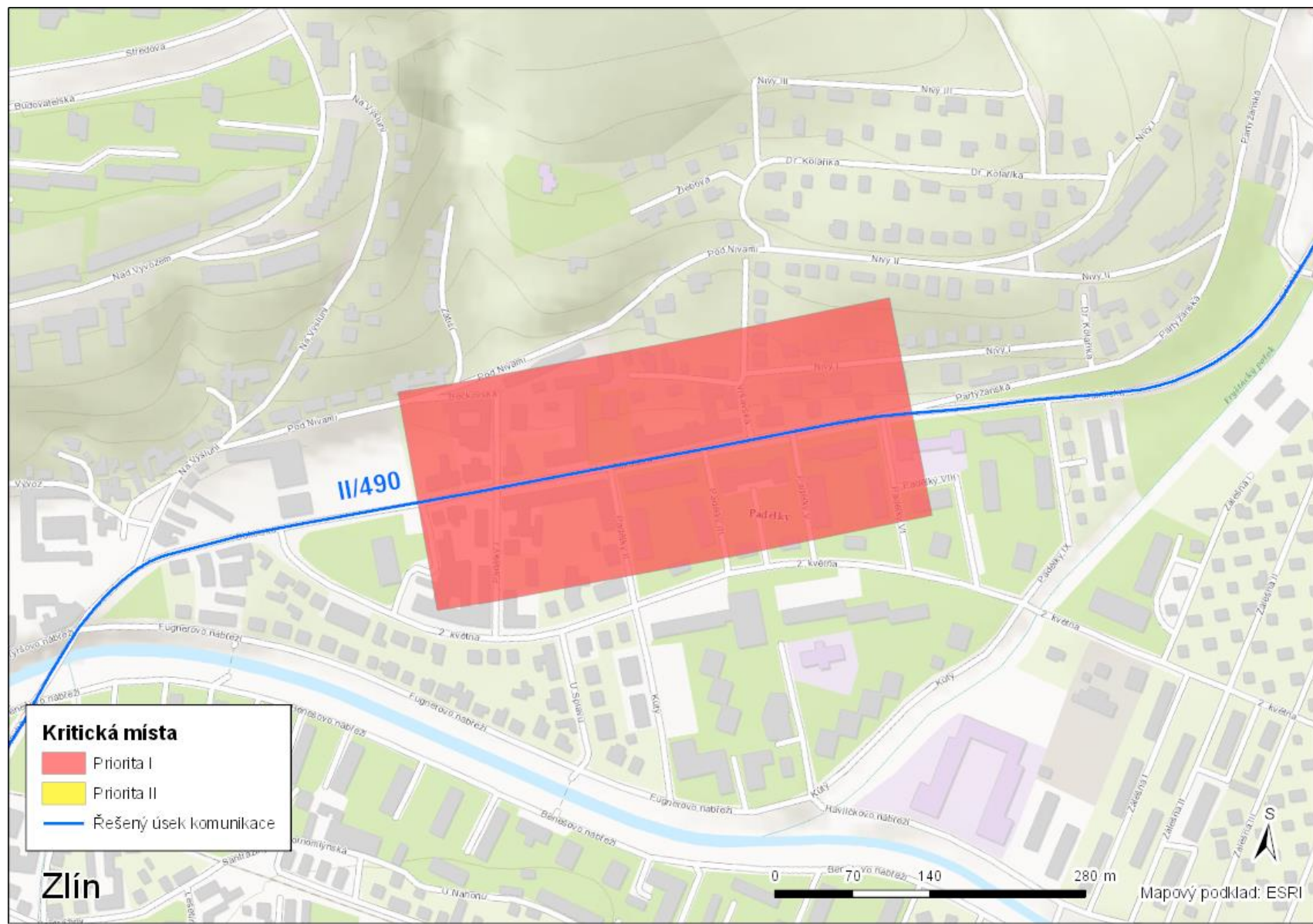
| Lokalita | Komunikace | Popis úseku a možných protihlukových opatření v lokalitách | Číslo obrázku |
|----------|------------|--|--------------------|
| Zlín | II/490 | Na komunikaci II/490 ve Zlíně bylo lokalizováno místo priority I na ulici Sokolská mezi ulicí 2. května a Padělký VI. V této oblasti se nacházejí především bytové domy o 3-5 NP. | Obr. 6, Obr. 7 |
| | | <p>Návrh možných protihlukových opatření</p> <p>Hluková zátěž v uvedeném úseku ve Zlíně se významně sníží vybudováním obchvatu Zálešné, který je projektován jako dvoupruhová místní komunikace a začíná u Kauflandu Zlín, prochází územím Burešova v místě stávajících garáží a vede kolem Krajské nemocnice T. Bati s napojením na silnici I/49. V uvedené lokalitě jsou navržena protihluková opatření ve formě PHS.</p> <p>V lokalizovaném úseku komunikace je dále možné prověřit účinnost realizace pokládky nízkohlučného povrchu na silnici II/490.</p> | |
| Holešov | II/438 | Na komunikaci II/438 v Holešově bylo lokalizováno místo priority I na ulici Palackého mezi Gymnázium Ladislava Jaroše a okružní křižovatkou s ulicí Masarykova a náměstím Dr. E. Beneše. V této oblasti se nacházejí především bytové domy o 2-4 NP. | Obr. 9, Obr. 10 |
| | | <p>Návrh protihlukových opatření</p> <p>V lokalizovaném úseku komunikace II/438 je plánována šířková úprava, nový kryt a pokládka nízkohlučného povrchu.</p> <p>Dále lze předpokládat, že se hluková zátěž v Holešově významně sníží realizací dálnice D49.</p> | |

Uvedená protihluková opatření jsou návrhem možných řešení hlukové problematiky v oblasti. K opatřením je možné přistoupit v odůvodněných případech, a to při zjištění překračování platných hygienických limitů hluku dle příslušné legislativy ČR.

Ostatní lokality priority II jsou znázorněny v mapových přílohách č. 1 až 5.

Popis možných protihlukových opatření je dále uveden v kapitole C.

Obr. 5: Situace kritického místa priority I ve Zlíně



Obr. 6: Fotodokumentace zástavby v okolí kritického místa priority I ve Zlíně v ulici Sokolská, kom. II/490, pohled směrem na západ



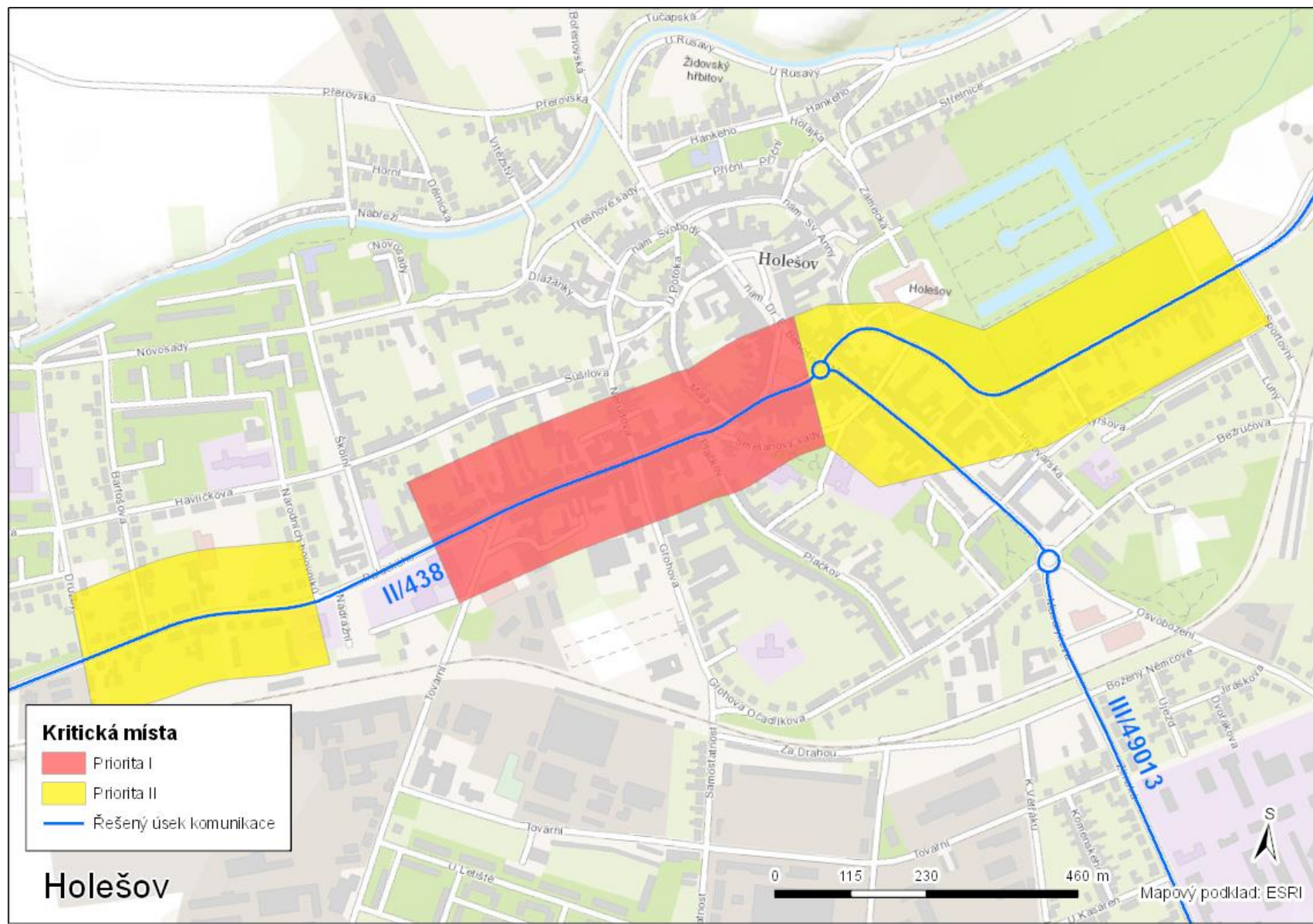
Zdroj: [17]

Obr. 7: Fotodokumentace zástavby v okolí kritického místa priority I ve Zlíně v ulici Sokolská, kom. II/490, pohled směrem na východ



Zdroj: [17]

Obr. 8: Situace kritických míst priority I a priority II v Holešově



Obr. 9: Fotodokumentace zástavby v okolí kritického místa priority I v ulici Palackého v Holešově, komunikace II/438



Zdroj: [17]

Obr. 10: Fotodokumentace zástavby v okolí kritického místa priority I v ulici Palackého v Holešově, komunikace II/438



Zdroj: [17]

10. Všechny realizované, prováděné nebo dosud schválené programy na snižování hluku

Akční plán pro hlavní pozemní komunikace ve vlastnictví Zlínského kraje [11] byl v druhém kole strategického hlukového mapování zpracován dle platné legislativy pro všechny hlavní pozemní komunikace s intenzitou dopravy vyšší než 3 miliónů vozidel za rok. V rámci této kapitoly jsou porovnávána protihluková opatření, která byla plánována v druhém kole AP. Realizovaná opatření jsou uvedena v Tab. 10 a Tab. 11. Všechna plánovaná opatření, která byla uvedena v rámci zpracování druhého kola AP, byla realizována, nebo odsunuta do dalšího období. Součástí uvedených realizovaných protihlukových opatření jsou kromě opatření na hlavních pozemních komunikacích ve vlastnictví Zlínského kraje i opatření na komunikacích ve správě ŘSD ČR, která jsou uvedena i v Akčním plánu protihlukových opatření pro hlavní pozemní komunikace ve Zlínském kraji ve správě ŘSD ČR [12] a mohou ovlivnit akustickou situaci v okolí řešených komunikací II a III. třídy (tato opatření jsou uvedena zvláště v Tab. 11). Většina opatření realizovaných na hlavních pozemních komunikacích po druhém kole strategického hlukového mapování by měla již být zohledněna ve výstupech třetího kola strategického hlukového mapování.

Tab. 10: Realizovaná protihluková opatření v období 2013-2018

| Komunikace | Realizovaná opatření | | | Zahájení | Ukončení | Náklady | Odhad počtu obyvatel, u nichž došlo ke snížení zatížení hlukem pod mezní hodnotu |
|------------|---|------------------------------------|--|----------|----------|-------------------------|--|
| | Název akce | Dotčené lokality | Stručný popis opatření | Datum | Datum | Mil. € (1 € = 26 Kč) | |
| II/367 | Silnice II/367, Kroměříž-Kotojedy | Kroměříž, Kotojedy | Rekonstrukce, nový povrch | 2014 | 2014 | 0,951 | 30 |
| II/487 | Silnice II/487, Nový Hrozenkov-Podtáté, 3. etapa, Bzové | Nový Hrozenkov, Karolinka, Podtáté | Rekonstrukce, nový povrch | 2013 | 2014 | 0,954 | * |
| II/490 | Silnice II/490, Horní Lapač - Fryšták | Horní Lapač, Fryšták | Rekonstrukce vozovky | 2013 | 2014 | 1,150 | - |
| II/490 | Silnice II/490, Polichno, most 490-026 | Polichno | Rekonstrukce mostu, obnova krytu vozovky | 2013 | 2014 | 0,758 | - |
| II/490 | Silnice II/490, Březnice-Bohuslavice | Březnice, Bohuslavice | Obnova krytu vozovky | 2014 | 2014 | 0,696 | 5 |
| II/490 | Silnice II/490, Fryšták, průtah I., II. a III. etapa | Fryšták | Rekonstrukce, nízkohlučný asfalt | 2013 | 2015 | 0,881 | 3 |

| Komunikace | Realizovaná opatření | | | Zahájení | Ukončení | Náklady | Odhad počtu obyvatel, u nichž došlo ke snížení zatížení hlukem pod mezní hodnotu |
|--------------------------------|---|---------------------------------|----------------------------------|----------|----------|-------------------------|--|
| | Název akce | Dotčené lokality | Stručný popis opatření | Datum | Datum | Mil. € (1 € = 26 Kč) | |
| II/490 | Silnice II/490, Holešov, Všetuly | Holešov, Všetuly | Rekonstrukce vozovky, OK | 2017 | 2017 | 0,688 | - |
| II/490 | Silnice II/490, Zlín, ulice Dlouhá | Zlín | Obnova krytu, nízkohlučný asfalt | 2017 | 2017 | 0,308 | - |
| II/490 | Silnice II/490, Polichno - Uherský Brod, Újezdec | Polichno, Uherský Brod, Újezdec | Rekonstrukce vozovky | 2016 | 2017 | 2,704 | - |
| II/490, II/497, III/4972 | Silnice II/490, II/497, III/4972, Bohuslavice u Zlína, křižovatka | Bohuslavice u Zlína | Rekonstrukce vozovky, mostu | 2017 | 2017 | 0,369 | - |
| II/497 | Silnice II/497, Uherské Hradiště - Jarošov - OK Kaufland | Uherské Hradiště | Rekonstrukce, nový povrch | 2013 | 2014 | 1,100 | 40 |
| II/497 | Silnice II/497, Šarovy-Bohuslavice | Šarovy, Bohuslavice | Rekonstrukce, nový povrch | 2014 | 2014 | 0,442 | * |
| III/4867 | Silnice III/4867, Rožnov pod Radhoštěm, most ev. č. 4867-1 | Rožnov pod Radhoštěm | Rekonstrukce mostu, nový povrch | 2014 | 2015 | 0,415 | 0 |
| III/05735 | Silnice III/05735, Vsetín, most ev. č. 05735-1 | Vsetín | Rekonstrukce, nízkohlučný povrch | 2016 | 2018 | 3,650 | 0 |
| III/49016 | Silnice III/49016, Zlín, ulice Gahurova | Zlín | Obnova krytu | 2015 | 2015 | 0,254 | 0 |
| III/49016 | Silnice III/49016, Zlín, most ev. č. 49016-2 | Zlín | Rekonstrukce, nový povrch | 2016 | 2018 | 2,122 | 0 |
| III/49018 | Silnice III/49018, Zlín, Vršava-Jižní Svahy | Zlín | Obnova krytu vozovky | 2018 | 2018 | 0,862 | - |

Vysvětlivky: - Opatření nebylo součástí předchozího akčního plánu.

* Odhad počtu obyvatel nebyl proveden, jelikož se v předchozím kole AP nejednalo o řešený úsek komunikace.

Tab. 11: Realizovaná protihluková opatření v období 2013-2018 na komunikacích ve správě ŘSD ČR

| Komunikace | Realizovaná opatření | | | Zahájení | Ukončení | Náklady | Odhad počtu obyvatel, u nichž dojde ke snížení zatížení hlukem pod mezní hodnotu |
|------------|------------------------------|------------------|------------------------|----------|----------|-------------------------|--|
| | Název akce | Dotčené lokality | Stručný popis opatření | Datum | Datum | Mil. € (1 € = 26 Kč) | |
| D55 | D55 5505, Otrokovice obchvat | Otrokovice | Obchvat Otrokovic | 09/2018 | 09/2021 | 37,997 | * |

Vysvětlivky: * Odhad počtu obyvatel nebyl proveden, jelikož se nejedná o řešený úsek komunikace v AP.

11. Opatření, která pořizovatelé plánují přijmout nebo realizovat v průběhu příštích 5 let včetně všech opatření na ochranu tichých oblastí

V následujících tabulkách jsou uvedena protihluková opatření, která příslušné správní úřady plánují přijmout v průběhu let 2019-2024. Tiché oblasti ve volné krajině zatím nebyly stanoveny, a tak opatření na ochranu těchto lokalit zatím nejsou navrhována. Součástí uvedených plánovaných protihlukových opatření jsou kromě opatření na hlavních pozemních komunikacích ve vlastnictví Zlínského kraje i opatření, která jsou uvedena také v Akčním plánu protihlukových opatření pro hlavní komunikace ve Zlínském kraji ve správě ŘSD ČR [12] a mohou ovlivnit akustickou situaci v okolí řešených komunikací II a III. třídy (opatření jsou uvedena zvlášť v Tab. 13).

Tab. 12: Plánovaná protihluková opatření v období 2019-2024

| Komunikace | Navrhovaná opatření | | | Zahájení | Ukončení | Náklady | Odhad počtu obyvatel, u nichž dojde ke snížení zatížení hlukem pod mezní hodnotu |
|------------|---|------------------------------|---|----------|----------|-------------------------|--|
| | Název akce | Dotčené lokality | Stručný popis opatření | Datum | Datum | Mil. € (1 € = 26 Kč) | |
| II/150 | Bystřice pod Hostýnem, obchvat II | Bystřice pod Hostýnem | Obchvat města, část II | 2024 | 2026 | 2,346 | 5 |
| II/367 | Kroměříž, ulice Kotojedská | Kroměříž | Obnova krytu | 2021 | 2023 | 0,462 | ** |
| II/490 | Zlín, ulice Březnická | Zlín | Část. nová konstrukce, obnova krytu | 2021 | 2023 | 1,923 | 5 |
| II/490 | Uherský Brod, ulice Nivnická | Uherský Brod | Nový kryt, nízkohlučný povrch | 2021 | 2023 | 0,308 | 50 |
| II/490 | Uherský Brod, Těšov-Újezdec - OK u pivovaru | Uherský Brod, Těšov, Újezdec | Část. nová konstrukce, část. obnova krytu | 2021 | 2025 | 1,846 | 50 |
| II/490 | Bohuslavice u Zlína, rekonstrukce II/490 | Bohuslavice u Zlína | Stavební úpravy, obnova krytu | 2020 | 2021 | 0,462 | 0 |
| II/490 | Uherský Brod, obchvat Těšova, Újezdce | Uherský Brod | Obchvat města | 2023 | 2027 | 21,154 | 90 |
| II/490 | Zlín, propojení D49-I/49 | Zlín | Rozšíření silnice na 4-pruh | 2022 | 2030 | 23,077 | ** |

| Komunikace | Navrhovaná opatření | | | Zahájení | Ukončení | Náklady | Odhad počtu obyvatel, u nichž dojde ke snížení zatížení hlukem pod mezní hodnotu |
|------------|---|-------------------------------------|--|----------|----------|-------------------------|--|
| | Název akce | Dotčené lokality | Stručný popis opatření | Datum | Datum | Mil. € (1 € = 26 Kč) | |
| II/497 | Bílovice - Uherské Hradiště, Jarošov | Uherské Hradiště, Jarošov, Bílovice | Směrová úprava, rozšíření silnice | 2023 | 2026 | 5,769 | ** |
| II/497 | Bohuslavice u Zlína | Bohuslavice u Zlína | Stavební úpravy, obnova krytu | 2020 | 2021 | 0,577 | * |
| III/4867 | Rožnov pod Radhoštěm, Tylovice | Rožnov pod Radhoštěm, Tylovice | Rekonstrukce | 2020 | 2021 | 0,385 | * |
| III/05736 | Vsetín, OK ulice Generála Klapálka | Vsetín | Nová OK, obnova krytu | 2019 | 2020 | 0,446 | ** |
| III/05737 | Vsetín, ul. Nádražní, III/05737, prodloužení silnice v nové trase | Vsetín | Stavební úprava a prodloužení silnice v nové trase | 2024 | 2027 | 1,731 | ** |
| III/36733 | Kroměříž, III/36733 | Kroměříž | Obnova krytu | 2019 | 2020 | 0,373 | 5 |
| III/49018 | Zlín, III/49018 | Zlín | Stavba OK, obnova krytu | 2021 | 2025 | 0,577 | ** |
| III/49030 | Uherský Brod, III/49030 | Uherský Brod | Obnova krytu | 2021 | 2022 | 0,308 | ** |

Vysvětlivky: **Červeně** podbarvená komunikace - opatření řešící situaci v oblasti definované jako priorita I.

Žlutě podbarvená komunikace - opatření řešící situaci v oblasti definované jako priorita II.

* Odhad počtu obyvatel nebyl proveden, jelikož se nejedná o řešený úsek komunikace v AP.

** V úseku nejsou zasaženi obyvatelé nad mezní hodnotou.

Tab. 13: Plánovaná protihluková opatření v období 2019-2024 na komunikacích ve správě ŘSD ČR

| Komunikace | Navrhovaná opatření | | | Zahájení | Ukončení | Náklady | Odhad počtu obyvatel, u nichž dojde ke snížení zatížení hlukem pod mezní hodnotu |
|------------|----------------------------------|-----------------------------|---|----------|----------|-------------------------|--|
| | Název akce | Dotčené lokality | Stručný popis opatření | Datum | Datum | Mil. € (1 € = 26 Kč) | |
| D49 | D49 4902.1 Fryšták-Lípa 1. etapa | Fryšták, Kostelec | Obchvat Zlína, součástí PHS | 01/2024 | 11/2026 | 118,179 | 500 |
| | D49 4901 Hulín-Fryšták | Hulín, Holešov, Fryšták | Novostavba - odvedení tranzitní dopravy mimo zastavěné území, součástí PHS a nízkohlučný povrch | 09/2008 | 09/2021 | 324,328 | |
| | D49 4902.2 Fryšták-Lípa 2. etapa | Fryšták, Ostrata, Slušovice | Obchvat Zlína, součástí PHS | 06/2024 | 11/2026 | 156,386 | |

Vysvětlivky: **Červeně** podbarvená komunikace - opatření řešící situaci v oblasti definované jako priorita I.

Žlutě podbarvená komunikace - opatření řešící situaci v oblasti definované jako priorita II.

Poznámka: Popis možných protihlukových opatření je uveden v kapitole C.

12. Dlouhodobá strategie

Součástí plánovaných protihlukových opatření pro silniční dopravu ve Zlínském kraji je opatření, které je uvedeno také v Akčním plánu protihlukových opatření pro hlavní pozemní komunikace ve Zlínském kraji ve správě ŘSD ČR [12]. Jedná se o stavbu D49 Veselá u Zlína - Zádveřice (stavba D49 4902.3 Fryšták-Lípa, 3. etapa).

Z opatření na komunikacích ve vlastnictví Zlínského kraje je v časovém horizontu více jak pěti let plánována šířková úprava, nový kryt a pokládka nízkohlučného povrchu na komunikaci II/438 v Holešově a stavební úprava křižovatky ulic Videčská a Nádražní na komunikaci III/4867 v Rožnově pod Radhoštěm.

13. Ekonomické informace (pokud jsou dostupné): rozpočty, hodnocení efektivity nákladů, hodnocení nákladů a přínosů, odhady snížení počtu osob exponovaných hluku

V Tab. 14 jsou uvedeny celkové odhadované počty obyvatel nad mezní hodnotou, u kterých dojde ke snížení hluku realizací plánovaných opatření a předpokládané finanční náklady na realizaci těchto opatření vyplývající z Tab. 12 a Tab. 13.

Vzhledem k tomu, že v rámci strategického hlukového mapování se jedná především o opatření urbanisticko-dopravního charakteru řešící především odvedení dopravy novými komunikacemi, lze velmi těžko akusticko-ekonomickou efektivitu těchto opatření prokázat. V současné době zatím nejsou k dispozici relevantní systémové nástroje a postupy pro takovýto typ investice, jejímž druhotným dopadem je i snížení hluku.

Jak již bylo uváděno v předchozích kapitolách, počet osob zatížených hlukem nad mezní hodnotou pro ukazatel L_{dvn} je zpravidla vždy menší než pro ukazatel L_n . Navrhovaná opatření mají globální charakter mající vliv na oba ukazatele. Z uvedeného důvodu výsledný souhrn odhadu snížení počtu osob exponovaných hlukem ve vytipovaných lokalitách je uváděn právě pro citlivější z ukazatelů - deskriptor L_n .

Tab. 14: Výsledný souhrnný odhad snížení počtu osob exponovaných hlukem

| Dotčené lokality | Komunikace | Odhadovaný počet exponovaných obyvatel nad mezní hodnotou $L_n > 60$ dB | Odhadovaný počet obyvatel nad mezní hodnotou, u nichž dojde ke snížení hluku | Předpokládané finanční náklady [mil. €] |
|-----------------------|------------------------------|---|--|---|
| | | | | (1 € = 26 Kč) |
| Bystřice pod Hostýnem | II/150, II/437 | 6 | 5 | 2,346 |
| Zlín | II/490, III/49016, III/49018 | 368 | 5 | 1,923 |
| Uherský Brod | II/490, II/495, III/49030 | 233 | 140 | 23,308 |
| Kroměříž | II/432, II/367, III/36733 | 477 | 5 | 0,373 |
| Holešov | II/438, III/49013 | 586 | 500 | 598,893* |

Poznámka:

V tabulce nebyla zahrnuta plánovaná protihluková opatření: u kterých nejsou známy údaje; v oblastech bez ovlivněných obyvatel nad mezní hodnotou; mimo úseky komunikace řešené v AP.

* Náklady související s výstavbou dálnice D49, která ovlivní hlukové zatížení v lokalitě. Jedná se o opatření plánované ŘSD ČR.

C. Protihluková opatření

Řada protihlukových opatření, která jsou preferována i v ostatních státech Evropské unie, vyžaduje nejen systémové přístupy, ale i zásahy státu, resp. vlády a odpovědných úřadů a institucí. Jedná se např. o zásahy do územního plánování obcí, do systému nadregionálního i regionálního dopravního řešení, do regulace dopravy a o tlak na používání vozidel s nižšími emisními hlukovými parametry apod.

Z uvedených důvodů nemůže být v přiděleném časovém prostoru pro vypracování AP cílem AP navrhovat konkrétní a detailní opatření. AP tedy především obsahují strategické cíle a hledání cest k jejich naplnění. Předkládaný popis možností a předpokládaných účinků má sloužit pro další strategické rozhodování odpovědných orgánů státní správy a samosprávy při dalším plánování a řízení aktivit v území a s tím související řízení hluku v území v době mezi jednotlivými cykly strategického hlukového mapování.

C.1 Obecné možnosti snižování hlukové zátěže ze silniční dopravy

Možnosti opatření pro snížení hlukové zátěže ze silniční dopravy zahrnují jak opatření u zdroje hluku, na dráze šíření hluku a u příjemce, resp. přímo na budovách, které v rámci AP lze brát spíše jako poslední možnost, případně jako možnost rychlého zásahu z hlediska ochrany zdraví osob při relativně nízkých nákladech a vysokém akustickém efektu, avšak v bodovém místě příjmu (v bytové jednotce).

Základní rozdělení protihlukových opatření lze strukturovat následovně:

- a. urbanisticko-architektonická opatření,
- b. urbanisticko-dopravní opatření,
- c. dopravně-organizační opatření,
- d. stavebně-technická opatření.

Ne všechna opatření však může realizovat a ovlivňovat provozovatel zdroje hluku, resp. pořizovatel AP. Řadu opatření je třeba řešit systémově a ovlivňovat je v rámci dalších legislativních kroků, a to v rámci různých rezortů, tedy i mimo rezort ministerstva dopravy (např. ministerstvo pro místní rozvoj - zásady územního plánování, ministerstvo životního prostředí - hodnocení záměrů na ŽP apod.).

Ad a) Urbanisticko-architektonická opatření

Hlavní zásady opatření se mohou uplatňovat právě v rámci územního plánování:

- Komplexním řešením obytných souborů z hlediska funkčního uspořádání - vhodná je např. bloková zástavba.
- Plánování nové chráněné zástavby v dostatečné vzdálenosti od hlavních pozemních komunikací.
- Využití bariérového efektu ochrany území pomocí staveb nevyžadujících protihlukovou ochranu.
- Vhodné architektonické řešení obytných budov - dispoziční i tvarové.

Ad b) Urbanisticko-dopravní opatření

Navrhovaný systém dopravního řešení by měl preferovat:

- Nové trasy komunikací vést vždy v dostatečné vzdálenosti od chráněných budov.
- Dálnice a komunikace I. třídy s vysokou intenzitou dopravy vést mimo obytná území a území s vyššími nároky na hlukovou ochranu.

- Optimalizovat přepravní nároky a zefektivnit přepravní vztahy.
- Vyloučit, resp. minimalizovat tranzitní dopravu z center měst a obcí a obytných území.
- Vyloučit těžkou nákladní dopravu v blízkosti obytných souborů.
- Jednotlivé druhy dopravy soustředit do hlavních tras a koridorů s možností vytvoření protihlukových opatření.
- Ve městech vytvořit podmínky pro preferenci městské hromadné dopravy a minimalizaci individuální dopravy.
- Novou akusticky citlivou výstavbu plánovat a povolovat v dostatečné odstupové vzdálenosti od zatížených komunikací, resp. nepovolovat v území s již existující nebo výhledově předpokládanou vysokou akustickou expozicí.
- Parkoviště a další dopravní plochy navrhovat v dostatečné vzdálenosti od chráněných objektů a území obytného, zdravotnického, školního a rekreačního typu.
- Organizovat klidové zóny s vyloučením automobilové dopravy a s časově omezeným vjezdem vozidel pro zásobování v centrálních částech měst a sídel.

Tab. 15: Vyhodnocení účinnosti vybraných urbanistických opatření

| Opatření v silniční dopravě | | Lokální účinek (dB) |
|-----------------------------|---|---------------------|
| Územní plánování a řízení | Umístění zdrojů hluku, prostorová a vzájemná umístění silniční a železniční dopravy | 0-10 |
| | Hlukové zónování při návrhu územních plánů | 0-20 |
| | Plánování vegetace | 0-3 *) |

Zdroj: [11]

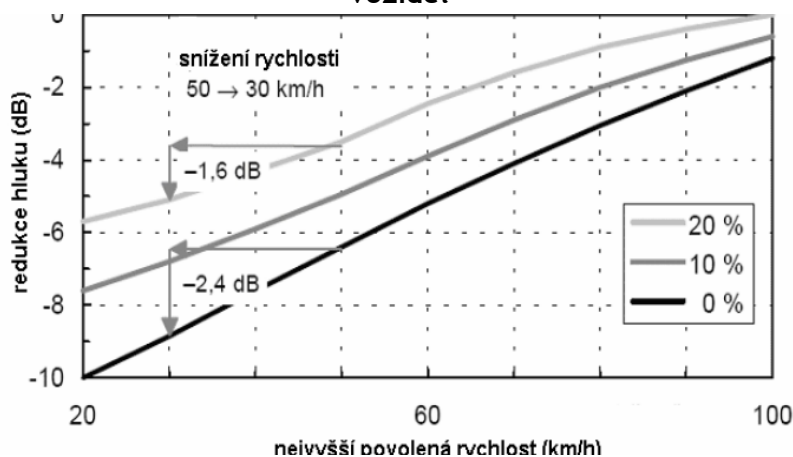
*) V závislosti na skladbě a šířce vegetačního pásu. Je třeba počítat spíše s psychologickým než akustickým efektem.

Ad d) Dopravně-organizační opatření

Omezení rychlosti všech nebo jen nákladních vozidel

Redukce jízdní rychlosti je účinným regulačním opatřením pro dopravní hluk. Lokální omezení rychlosti jsou však účinná z hlediska hluku pouze a jen tehdy, jsou-li uplatňována bez opatření, která zvyšují akceleraci vozidel. Při uplatňování tohoto opatření je však vždy nutné zajistit plynulost dopravy a podpořit neagresivní styl jízdy řidičů.

Obr. 11: Vliv rychlosti na hluk ze silniční dopravy v závislosti na podílu nákladních vozidel



Zdroj: [11]

Vedle rychlostních limitů lze však rychlost účinněji redukovat technickými opatřeními např. umělým zúžením komunikace, případně směrovým zbrzděním vozidel na vjezdu do obcí, příčné pruhy pro důraznější uvědomění si rychlosti apod. Velmi účinně se jeví úsekové měření rychlosti apod. Těmito opatřeními lze dosáhnout redukce hluku o cca 2-3 dB [11].

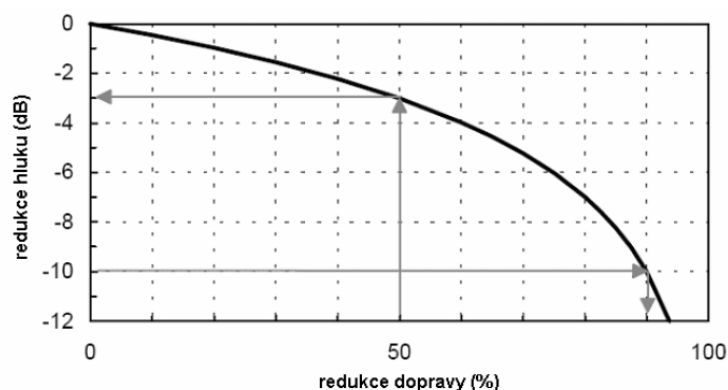
(Poznámka: Při nevhodném typu příčného prahu může toto opatření působit spíše na zvýšení hluchosti).

Omezení, resp. dodržení rychlosti jízdy vozidel v noční době

Snížení intenzity dopravy zákazem vjezdu nákladních vozidel, zřizováním objížďek a určením jednosměrných ulic

Vliv snížení intenzity prostřednictvím odklonu dopravy je zobrazen na obr. 8.2. Pokles dopravní intenzity na polovinu přináší znatelný pokles hladiny akustického tlaku, a to až o 3 dB. Pokles hladiny akustického tlaku až o -10 dB může způsobit odklon až cca 90 % dopravy (obchvatové komunikace).

Obr. 12: Vliv snížení intenzity dopravy



Zdroj: [11]

Intenzita dopravy a rychlost spolu souvisejí, avšak snížení intenzity je zpravidla spojeno se zvýšením rychlosti. V důsledku toho nemusí být dosaženo optimálního přínosu z hlediska redukce dopravního proudu.

Zvýšení plynulosti dopravy koordinováním světelně řízených křižovatek s dynamickým cyklem vypnutí signalizačních zařízení během noci také dochází k pozitivnímu účinku na hluchost v okolí těchto křižovatek.

Vyčlenění zvláštního jízdního prahu pro určité druhy vozidel např. autobusy

Vhodné umístění zastávek hromadné dopravy a parkovacích ploch

Globální opatření na úrovni státní politiky

Vhodná regulace automatizovaně vybíraných silničních poplatků především pro nákladní vozidla

Jedná se o vhodné nastavení sazeb pro jednotlivé typy komunikací, a to především u připravovaného zpoplatnění silnic I. tříd tak, aby řidiči a provozovatelé nákladních vozidel byli ekonomicky nuceni k eliminaci jízd po silnicích nižších tříd, tedy intravilány sídel, a naopak preferovali využívání kapacitních dálničních komunikací, které jsou vedeny převážně mimo intravilány obcí. Uvedené nastavení by mělo být zvýhodněno především ve večerním a nočním období. Navrhované řešení lze provést již v dnešní době, kdy jsou zpoplatněny pouze dálniční komunikace, snížením sazeb v nočním období.

Ad c) Stavebně-technická opatření

Zahrnují opatření u zdroje hluku, opatření na dráze šíření hluku a opatření na budovách.

Opatření u zdroje hluku

Vhodná řešení snižující hlučnost zdroje hluku jsou:

- Zabezpečení podmínek pro plynulý pohyb vozidel.
- Budování krytů vozovky ze speciálních asphaltů a se zajištěním dobré rovinnosti. Problematika nízkohlučných povrchů je v současnosti předmětem řady významných projektů s již velmi pozitivními výsledky. Nízkohlučné povrchy postupně v průběhu své životnosti degradují, a tak je třeba počítat v průběhu životnosti s určitým průměrným akustickým efektem snížení hluku cca o 2-3 dB při zajištění vhodné údržby v průběhu jejich životnosti. U komunikací, kde rychlost dopravního proudu je do 50 km/hod., je třeba při aplikaci tohoto opatření z hlediska jeho účinků zvážit celkový podíl nákladní dopravy. U cementobetonových krytů se jako vhodné opatření pro intenzivnější snižování hlučnosti osvědčilo broušení povrchu diamantovými kotouči. Toto opatření je prováděno i z důvodu zlepšování rovinnosti a protismykových vlastností vozovky (podklad [22]).
- Vedení tras v zářezu, tunelem, galerií.

Globální opatření na úrovni státní politikyVhodná motivační opatření pro urychlení obměny vozidlového parku v ČR

Požadavek vychází z faktu, že v České republice je vysoké průměrné stáří jak osobních vozidel, tak především vozidel nákladních. To má samozřejmě za následek i celkovou vyšší emisní hlukovou charakteristiku dopravního proudu.

Tlak na výrobce pneumatik na vývoj tišších pneumatik a zvýhodnění jejich distribuce a prodeje

Tab. 16: Vyhodnocení akustické účinnosti vybraných opatření u zdroje

| Opatření v silniční dopravě | | Lokální účinek (dB) |
|------------------------------------|--|---------------------|
| Nízkohlučné povrchy vozovek | | 0-3 (viz ad c) |
| Řízení dopravy | Intenzita dopravy, odklon, obchvaty | 0-8 |
| | Časové a plošné omezení dopravy | 0-15 |
| Redukce dopravy, dopravního proudu | Dodržování rychlostních limitů | 0-4 |
| | Omezení dopravy, omezování vjezdů (mýtné) | 0-3 |
| | Plynulost dopravního proudu, dostupnost | 0-2 |
| | Vhodné projektování křižovatek - zelená vlna | 0-2 |
| | Vhodné vedení trasy | 0-10 |
| | Chování řidičů | 0-5 |

Zdroj: [11]

Opatření na dráze šíření hluku

Akusticky neprůzvučné překážky postavené na dráze šíření zvukových vln vytváří za překážkou akustický stín, a tím redukuje hladiny akustického tlaku za překážkou. Vhodným řešením je vytváření překážek typu: protihlukové clony, zemní valy, hmotné objekty. Protihlukové clony mohou redukovat v závislosti na jejich geometrických vlastnostech a morfologii terénu hladiny akustického tlaku až o 15 dB. Je používána celá řada různých druhů materiálů a různé druhy konstrukcí. Opatření tohoto typu lze

v současnosti velmi přesně namodelovat a zjistit tak jeho akustický efekt pomocí výpočtových metod. To však vyžaduje zadání velmi přesných vstupních údajů.

Tab. 17: Hodnocení vybraných opatření v dráze šíření zvuku

| Opatření v silniční dopravě | | Lokální účinek (dB) |
|-----------------------------|--------------------------------|---------------------|
| Stínění hluku | Clony (Bariéry) | 0-15 |
| | Komunikace v zářezu | 0-10 |
| | Budovy jako protihlukové clony | 0-20 |
| | Kombinace budova-clona | 0-20 |
| | Tunely (uzavřené) | 0-30 |
| | Vegetace | 0-3 *) |

Zdroj: [11]

*) V závislosti na skladbě a šířce vegetačního pásu. Je třeba počítat spíše s psychologickým než akustickým efektem.

Pro přehlednost je v následující tabulce uveden souhrn vybraných protihlukových opatření a jejich hodnocení, resp. porovnání z hlediska účinnosti, proveditelnosti, životnosti a nákladů.

Dále jsou uvedena opatření, které by bylo možné zařadit do kategorie „dopravně-regulační“. Do této kategorie patří jak opatření lokální povahy, tak opatření realizovatelné pouze na regionální či národní úrovni. Mezi lokální dopravně-regulační opatření na snížení hlukové zátěže patří lokální omezení vjezdu individuální a nákladní dopravy, zavedení či zpřísnění rychlostních limitů, urbanistické řešení sídel, vedení infrastruktury apod. Naopak regionální úroveň má za cíl budování integrovaných systémů veřejné dopravy, které mohou přispět ke snížení objemů individuální dopravy, regulace silničních poplatků na silniční síti a vjezdů do sídelních útvarů (mýtné) a tím možnost regulace osobní i nákladní dopravy.

Tab. 18: Porovnání efektivity vybraných opatření pro existující stavby

| Vybraná protihluková opatření | účinnost | proveditelnost | životnost | náklady |
|--------------------------------------|----------|----------------|-----------|---------|
| Komunikace v zářezu | +++ | ++ | ++++ | ++ |
| Tunely | ++++ | + | ++++ | + |
| Zastřešený zářez | ++++ | ++ | ++++ | + |
| Protihlukové bariéry | ++ | ++ | ++ | +++ |
| Izolace fasád | +++ | +++ | +++ | +++ |
| Řízení dopravy | ++ | +++ | +++ | +++ |
| Speciální trasy pro nákladní vozidla | ++ | +++ | +++ | +++ |
| Plynulý dopravní proud | ++ | ++ | ++ | +++ |
| Zvýšení podílu veřejné dopravy | + | +++ | ++ | ++ |
| Tiší vozidla | ++ | ++ | ++ | +++ |
| Nízkohlučné povrchy vozovek | +++ | +++ | ++ | +++ |
| Tiší pneumatiky | ++ | ++ | + | ++++ |

Hodnocení:

- + nevhodné
- ++ přijatelné
- +++ dobré
- ++++ velmi dobré

Zdroj: [11]

Z výše uvedeného analytického přehledu lze vybrat taková opatření, která jsou vhodná pro řešení lokálních problémů s nadměrnou hlukovou zátěží z dopravy. Příklad takto vybraných opatření je uveden v Tab. 19.

Tab. 19: Přehled základních opatření pro řešení lokálních problémů s nadměrnou hlukovou zátěží z dopravy

| Dopravně-organizační opatření | Technická/technologická opatření | |
|---|--|------------------------------|
| | Na komunikacích | U příjemců |
| Omezení vjezdu osobní / nákladní dopravy | Protihlukové valy a clony | Zvuková izolace oken a fasád |
| Zavedení / zpřísnění rychlostních limitů | Bariérové objekty | Orientace objektů |
| Poplatky (silniční i vjezdové) | Výstavba tunelů, zářezů | Vnitřní dispozice objektů |
| Zvyšování tlaku na nižší akustické emise vozidel - obměna vozidlového parku, tišší pneumatiky | Poměrová kontrola dodržování rychlosti v inkriminovaných úsecích | |

Zdroj: [11]

C.2 Preferovaná opatření snižování hlukové zátěže ze silniční dopravy u hl. pozemních komunikací ve vlastnictví Zlínského kraje

Na základě krátkodobé a dlouhodobé strategie plánování jsou pořizovatelem preferována následující opatření pro řešení jednotlivých lokalit:

1. Výstavba obchvatových komunikací, které odvedou významnou část dopravy mimo kontakt s obytnou zástavbou. Realizátorem protihlukových opatření je vlastník nebo správce komunikace ve smyslu zákona o pozemních komunikacích.
2. Rekonstrukce a údržba stávajících silnic s pokládkou nízkohlučných povrchů.

14. Záznamy o konzultacích s veřejností

Návrh akčního plánu protihlukových opatření pro hlavní pozemní komunikace ve vlastnictví Zlínského kraje byl zpřístupněn v elektronické podobě na webových stránkách Zlínského kraje www.kr-zlinsky.cz, a to v době od 12. 6. 2019 do 28. 7. 2019, kdy také byly přijímány připomínky veřejnosti. Informace o zveřejnění návrhu akčního plánu byly v listinné i digitální podobě vyvěšeny na úřední desce Krajského úřadu Zlínského kraje.

Pro hlavní pozemní komunikace ve vlastnictví Zlínského kraje byla v zákonné době uveřejnění návrhu akčního plánu (45 dní) doručena jedna připomínka k návrhu akčního plánu, která je uvedena a vypořádána níže.

Tab. 20 Vypořádání připomínky občana ze dne 29. 7. 2019 k návrhu AP (jméno není uváděno z důvodu ochrany osobních údajů)

| Stručná podstata připomínky | Vypořádání |
|--|--|
| Zvýšený hluk z ulice Okružní (III/49018) mezi ulicemi Slunečná a Středová. | <p>Předmětem zpracování AP je navrhnout opatření na základě výsledků Strategické hlukové mapy 2017, která je jediným podkladem pro zpracování AP. Z výsledků SHM 2017 vyplývá, že v uvedeném úseku nebyly identifikovány žádní obyvatelé ovlivnění hlukem nad mezní hodnotu L_{dvn} 70 dB, resp. L_n 60 dB. Z tohoto důvodu není dle AP v tomto úseku navrženo žádné protihlukové opatření.</p> <p>Nicméně dle vyjádření pořizovatele AP (dopis č. j. KUZL 49540/2019) je možno konstatovat, že pořizovatel se zabývá řešením hluku v ulici Okružní. V současnosti se dokončuje oprava úseku komunikace v délce 560 m v dolní části ul. Okružní na Jižní Svahy. Pokládají se 2 vrstvy krytu, obrusná vrstva je z nízkohlučné směsi odolné proti trvalým deformacím. Při budoucích rekonstrukcích silnic II. a III. třídy na průtahu městy a obcemi, kde intenzity dopravy generují zvýšené riziko nadměrného hluku, se používá na obrusnou vrstvu modifikované AB - tzv. tichý asfalt (podobně jako ŘSD ČR na silnici I/49 na hlavním tahu Zlín-Otrokovice). Při budoucí opravě připomínkou dotčeného úseku ulice Okružní bude postupováno stejně a bude aplikován nízkohlučný povrch.</p> |

15. Závěr

Na základě výsledků SHM hlavních silnic 2017 pro Zlínský kraj byla v rámci řešení akčního plánu pro hlavní pozemní komunikace II. a III. třídy ve vlastnictví Zlínského kraje lokalizována kritická místa tzv. „hot spots“, kde jsou obyvatelé zasaženi hlukem nad mezní hodnotou deskriptoru L_n , tj. nad 60 dB s vysokou hustotou osídlení. Výsledky jsou prezentovány číselně v tabulkové podobě, a i grafickou formou.

V rámci akčního plánu byly vytipovány a preferovány především urbanisticko-dopravní opatření ve formě výstavby přeložek komunikací a stavebně-technická opatření ve formě rekonstrukce komunikací s možností použití nízkohlučného povrchu.

Předkládaný akční plán se snaží navrhovanými opatřeními především snížit počet ovlivněných osob nad mezní hodnotou. Je třeba si uvědomit, že pokud dojde ke snížení zatížení u těchto osob, dochází samozřejmě ke snížení hlukové zátěže v celém okolí sledovaných úseků silnic. Důležitým aspektem, na který je vhodné v rámci akčního plánu dále upozornit, je snaha o zamezení navyšování počtu obyvatel v území zasaženém nad mezními hodnotami. Omezení nárůstu intenzit dopravy, která je jedním z hlavních faktorů přispívajícím k ovlivnění obyvatel akustickým zatížením, je většinou velmi obtížné. Další aspekt, jenž může přispět k navyšování počtu akusticky zatížených obyvatel, je nevhodná výstavba akusticky chráněných staveb v okolí komunikací s vysokým dopravním zatížením. Z uvedeného důvodu je i nutné citlivě přistupovat při umísťování akusticky chráněných staveb v blízkém okolí komunikací s vysokým dopravním zatížením.

D. Podklady

- [1] Vyhláška o strategickém hlukovém mapování. Sbírka zákonů ČR. 2018, č. 315/2018 Sb.
- [2] Vyhláška, kterou se stanoví mezní hodnoty hlukových ukazatelů, jejich výpočet, základní požadavky na obsah strategických hlukových map a akčních plánů a podmínky účasti veřejnosti na jejich přípravě (vyhláška o hlukovém mapování). Sbírka zákonů ČR. 2006, č. 523/2006 Sb.
- [3] Směrnice Evropského parlamentu a Rady 2002/49/ES ze dne 25. 6. 2002, o hodnocení a řízení hluku ve venkovním prostředí.
- [4] Zákon č. 258/2000 Sb., o ochraně veřejného zdraví a o změně některých souvisejících zákonů, ve znění pozdějších předpisů.
- [5] Nařízení vlády č. 272/2011 Sb., o ochraně zdraví před nepříznivými účinky hluku a vibrací, ve znění pozdějších předpisů.
- [6] Aktualizace metodiky pro zpracování akčních hlukových plánů pro silniční dopravu. EKOLA group, spol. s r.o., 2015.
- [7] Metodický návod pro zpracování akčních plánů protihlukových opatření podle Směrnice 2002/49/EC o snižování a řízení hluku v životním prostředí. Ministerstvo zdravotnictví ČR, srpen 2018.
- [8] Závěrečná zpráva, strategické hlukové mapy hlavních pozemních silnic ČR, III. kolo, Zdravotní ústav se sídlem v Ostravě, 2017-2018.
- [9] Závěrečná zpráva, strategické hlukové mapy, aglomerace, III. kolo, Zdravotní ústav se sídlem v Ostravě, 2017-2018.
- [10] Výstupy strategických hlukových map hlavních silnic ČR 2017 - Zlínský kraj. Zdravotní ústav se sídlem v Ostravě, 2018.
- [11] Akční hlukový plán protihlukových opatření pro hlavní pozemní komunikace ve vlastnictví Zlínského kraje. EKOLA group, spol. s r.o., 2016.
- [12] Akční plán protihlukových opatření pro hlavní pozemní komunikace ve Zlínském kraji ve správě ŘSD ČR. EKOLA group, spol. s r.o., 2019.
- [13] Guidance Note for Noise Action Planning. EPA, 2009.
- [14] Good Practice Guide for Strategic Noise Mapping and the Production of Associated Data on Noise Exposure. Version 2. WG-AEN, 13th August 2007.
- [15] Výsledky celostátního sčítání dopravy na silniční a dálniční síti ČR v roce 2010. ŘSD ČR, 2010. Dostupné na: <http://www.scitani2010.rsd.cz>.
- [16] Výsledky celostátního sčítání dopravy na silniční a dálniční síti ČR v roce 2016. ŘSD ČR, 2016. Dostupné na: <http://www.scitani2016.rsd.cz>.
- [17] Fotodokumentace a průzkum zájmového území. EKOLA group, spol. s r.o., 2019.
- [18] Fotodokumentace. EKOLA group, spol. s r.o., 2019.
- [19] <http://www.mapy.cz>, <https://maps.google.cz>.
- [20] Základní popis 3. kola SHM. Dostupné na: http://www.mzcr.cz/hlukovemapy/obsah/aktuality-shm_3376_30.html.
- [21] Ročenka dopravy České republiky 2016. Ministerstvo dopravy, 2016. Dostupné také z: <https://www.sydos.cz/cs/rocenka-2016/index.html>.
- [22] Beton, technologie, konstrukce, sanace. Broušení - nová technologie zajišťující nízkou hladinu hluku a rovné cementobetonové kryty, červen 2018. Dostupné na: <http://www.betontks.cz/sites/default/files/2018-6-32st.pdf>.

- [23] Good practice guide on noise exposure and potential health effects. EEA Technical report. No 11/2010.
- [24] Position Paper on Dose-Effect Relationships for Night Time Noise, Dostupné z: <http://www.noiseineu.eu/en/1383-a/homeindex/file?objectid=1308&objecttypeid=0>
- [25] Position paper on dose response relationships between transportation noise and annoyance, European Commission, 2002.
- [26] Sleep disturbance and Aircraft noise exposure, Exposure-effect relationships, TNO report 2002, Dostupné z: http://www2.vlieghinder.nl/knipsels_pmach/pdfs/0110xx_TNO_Sleep_disturbance_and_aircraft_noise_exposure_effect_rapport3.pdf
- [27] Night Noise Guidelines for EUROPE, World Health Organization, 2009.
- [28] Methodological guidance for estimating the burden of disease from environmental noise, World Health Organization, 2012. <http://www.euro.who.int/>
- [29] Babisch W.: Updated exposure-response relationship between road traffic noise and coronary heart diseases: A meta-analysis, Noise Health, 2014, Dostupné z: <http://www.ncbi.nlm.nih.gov/pubmed/24583674>
- [30] Noise in Europe 2014, EEA Report No 10/2014, EEA 2014.
- [31] Environmental Noise Guidelines for the European Region, World Health Organization, Dostupné z: <http://www.euro.who.int/en/publications/abstracts/environmental-noise-guidelines-for-the-european-region-2018>.

E. Přílohy

- Mapa č. 1: Vymezení kritických míst v okolí hlavních pozemních komunikací ve vlastnictví Zlínského kraje, Holešov;
- Mapa č. 2: Vymezení kritických míst v okolí hlavních pozemních komunikací ve vlastnictví Zlínského kraje, Kroměříž;
- Mapa č. 3: Vymezení kritických míst v okolí hlavních pozemních komunikací ve vlastnictví Zlínského kraje, Uherské Hradiště;
- Mapa č. 4: Vymezení kritických míst v okolí hlavních pozemních komunikací ve vlastnictví Zlínského kraje, Uherský Brod;
- Mapa č. 5: Vymezení kritických míst v okolí hlavních pozemních komunikací ve vlastnictví Zlínského kraje, Zlín.