



Ing. Darek Lacina
Ondráčkova 556/199
628 00 Brno

Plán péče
o
přírodní rezervaci
Kovářův žleb

na období
2024 - 2033

Zpracoval ing. Darek Lacina

listopad 2022

Obsah

Obsah	2
1. Základní údaje o zvláště chráněném území	4
1.1 Základní identifikační údaje	4
1.2 Údaje o lokalizaci území	4
1.3 Vymezení území podle současného stavu katastru nemovitostí	5
1.4 Výměra území a jeho ochranného pásma	5
1.5 Překryv území s jiným typem ochrany.....	5
1.6 Kategorie IUCN.....	5
1.7 Předmět ochrany ZCHÚ.....	6
1.7.1 Předmět ochrany ZCHÚ podle zřizovacího předpisu.....	6
1.7.2 Předmět ochrany – současný stav.....	6
1.8 Cíl ochrany.....	6
2. Rozbor stavu zvláště chráněného území s ohledem na předmět ochrany	8
2.1 Popis území a charakteristika jeho přírodních poměrů	8
2.1.1 Stručný popis území a jeho přírodních poměrů.....	8
2.1.2 Přehled zvláště chráněných a významných ohrožených druhů rostlin a živočichů	9
2.1.3 Výčet a popis významných přirozených disturbančních činitelů působících v území v minulosti a současnosti	11
2.2 Historie využívání území a zásadní pozitivní i negativní vlivy lidské činnosti v minulosti a současnosti	11
2.3 Související plánovací dokumenty, správní akty a opatření obecné povahy	13
2.4 Současný stav zvláště chráněného území a přehled dílčích ploch	13
2.4.1 Základní údaje o lesích.....	13
2.4.2 Základní údaje o nelesních plochách.....	15
2.5 Souhrnné zhodnocení stavu předmětů ochrany, výsledků předchozí péče, dosavadních ochrannářských zásahů do území a závěry pro další postup.....	15
2.6 Stanovení prioritních zájmů ochrany území v případě jejich možné kolize	16
3. Plán zásahů a opatření.....	17
3.1 Výčet, popis a lokalizace navrhovaných zásahů a opatření v ZCHÚ	17
3.1.1 Rámcové zásady péče o ekosystémy a jejich složky nebo zásady jejich jiného využívání	17
3.1.2 Podrobný výčet navrhovaných zásahů a činností v území	19
3.2 Zásady hospodářského nebo jiného využívání ochranného pásma včetně návrhu zásahů a přehledu činností	20
3.3 Zaměření a vyznačení území v terénu	20
3.4 Návrhy potřebných administrativně-správních opatření v území.....	20
3.5 Návrhy na regulaci rekreačního a sportovního využívání území veřejností	21
3.6 Návrhy na vzdělávací a osvětové využití území	21
3.7 Návrhy na průzkum či výzkum a monitoring předmětu ochrany území	21
4. Závěrečné údaje	22
4.1 Předpokládané orientační náklady podle jednotlivých zásahů (druhů činností).....	22
4.2 Použité podklady a zdroje informací	22
4.3 Seznam používaných zkratk	23

4.4. Podklady pro plán péče zpracoval.....	24
5. Přílohy.....	25

1. Základní údaje o zvláště chráněném území

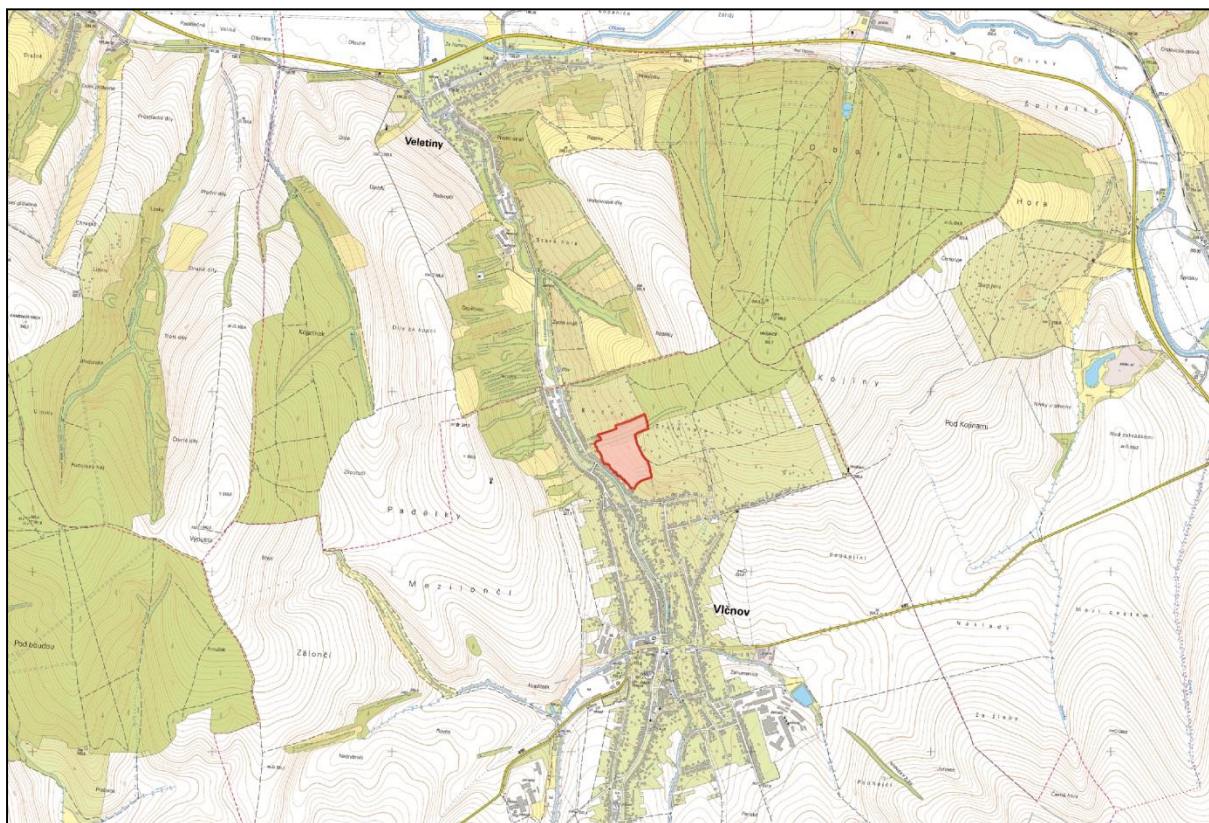
1.1 Základní identifikační údaje

evidenční číslo:	192
kategorie ochrany:	přírodní rezervace
název území:	Kovářův žleb
druh právního předpisu, kterým bylo území vyhlášeno:	nařízení
orgán, který předpis vydal:	OkÚ Uherské Hradiště
číslo předpisu:	8/1997
datum platnosti předpisu:	18. 12. 1997
datum účinnosti předpisu:	18. 1. 1998

1.2 Údaje o lokalizaci území

kraj:	Zlínský
okres:	Uherské Hradiště
obec s rozšířenou působností:	Uherský Brod
obec s pověřeným obecním úřadem:	Uherský Brod
obec:	Vlčnov
katastrální území:	Vlčnov

Příloha:



M1 – Orientační mapa s vyznačením území

1.3 Vymezení území podle současného stavu katastru nemovitostí

Zvláště chráněné území:

Katastrální území: (783879 Vlčnov)

Viz samostatná příloha.

Poznámka: Příloha obsahuje dvě tabulky. „Parcely původní“ obsahuje soupis všech dotčených parcel při promítnutí hranice PR poskytnuté Krajským úřadem Zlínského kraje (celková výměra PR činí 7,1046 ha), zatímco „Parcely opravené“ obsahuje úpravu po odstranění malých přesahů do parcel, které logicky do PR nepatří, nebo započtení výměr parcel, které by měly být v PR celé (celková výměra PR činí 7,1065 ha). Dle zřizovacího předpisu z roku 1997 je uvedena výměra 7,2565 ha.

Ochranné pásmo:

Ochranné pásmo není vyhlášené, je jím tedy dle § 37 zákona č. 114/1992 Sb. pás do vzdálenosti 50 m od hranice ZCHÚ.

Příloha:

M2 – Katastrální mapa se zákresem ZCHÚ a jeho ochranného pásma

1.4 Výměra území a jeho ochranného pásma

Druh pozemku	ZCHÚ plocha v ha	Vyhlášené OP plocha v ha	Způsob využití pozemku	ZCHÚ plocha v ha
lesní pozemky	1,0332			
vodní plochy	0		zamokřená plocha	0
			rybník nebo nádrž	0
			vodní tok	0
trvalé travní porosty	1,6566			
orná půda	0			
ostatní zemědělské pozemky	4,2729			
ostatní plochy	0,1280		nepločná půda	0,1265
			ostatní způsoby využití	0,0015
zastavěné plochy a nádvoří	0,0158			
plocha celkem	7,1065			

Poznámka: Výměry jsou převzaty podle přílohy „Parcely opravené“

1.5 Překryv území s jiným typem ochrany

překryv s jiným typem ochrany:
mezinárodní statut ochrany:

NRBC ÚSES Hluboček
EECONET – zóna zvýšené péče o krajinu

Natura 2000

evropsky významná lokalita:

Kovářův žleb – Obora CZ0720016

1.6 Kategorie IUCN

IV - území pro péči o stanoviště/druhy

1.7 Předmět ochrany ZCHÚ

1.7.1 Předmět ochrany ZCHÚ podle zřizovacího předpisu

Posláním přírodní rezervace je ochrana bohatého výskytu ohrožených druhů rostlin a živočichů. Jediná lokalita lnu chlupatého (*Linum hirsutum*) na okrese Uh. Hradiště. Území je velmi hodnotné i z krajinářského hlediska.

1.7.2 Předmět ochrany – současný stav

A. ekosystémy

ekosystém	podíl plochy v ZCHÚ (%)	popis ekosystému	kód předmětu ochrany*
T3.4D Širokolisté suché trávníky bez význačného výskytu vstavačovitých a bez jalovce obecného (6210)	cca 45 %	Kosené travinobylinné porosty na západním svahu se zbytky původních extenzivních sadů, místy obnovovaných	A, B
L6.4 Bazifilní teplomilné doubravy (9110*)	cca 30 %	Lesní porost v a okolo žlebu v severní části ZCHÚ	A, B

Habitat 6210 – polopřirozené suché trávníky a facie křovin na vápnitých podložích (*Festuco-Brometalia*)

Habitat 9110* – eurosibiřské stepní doubravy

Poznámka: Biotop L6.4bazifilní teplomilné doubravy je možno zaznamenat především v okrajových částech porostu, kde přechází ve vymapovaný biotop T4.1suché bylinné lemy, zatímco ve vlastním žlebu/strži je možno uvažovat spíše o biotopech L3.4 panonské dubohabřiny, případně L3.3B západo-karpatské dubohabřiny.

B. druhy

druh	stupeň ohrožení**	popis biotopu druhu v ZCHÚ a aktuální početnost nebo vitalita populace	kód předmětu ochrany*
Len chlupatý (<i>Linum hirsutum</i>)	C2t/EN (IUCN)	Širokolisté suché trávníky	A
Hvězdnice chlumní (<i>Aster amellus</i>)	C3/NT	Širokolisté suché trávníky	A
Hořec hořepník (<i>Gentiana pneumonanthe</i>)	C2t/EN (IUCN)	Širokolisté suché trávníky	A

**stupeň ohrožení dle červených seznamů ČR:

Červený seznam ohrožených druhů ČR – cévnaté rostliny (2017)

*kód předmětu ochrany:

A = předmět ochrany spadá pod definici předmětu ochrany dle zřizovacího předpisu ZCHÚ

B = předmět ochrany překrývající se EVL/PO (v závorce je uveden kód stanoviště dle vyhl. č. 166/2005 Sb., hvězdičkou (*) jsou označena prioritní stanoviště a druhy)

C = další významný ekosystém nebo jeho složka, který je navržen k doplnění mezi předměty ochrany ZCHÚ

1.8 Cíl ochrany

A. ekosystémy

ekosystém	cíl ochrany	indikátory cílového stavu
T3.4D Širokolisté suché trávníky bez význačného výskytu vstavačovitých a bez jalovce obecného (6210)	Zachování ekosystému s reprezentativním výskytem druhů	Trvalá přítomnost druhů: hvězdnice chlumní, hořec křížatý, hořec hořepník Absence invazních a expanzivních druhů
L6.4 Bazifilní teplomilné doubravy (9110*)	Zachování ekosystému	Absence invazních a expanzivních druhů Přítomnost přestárých stromů Výskyt ohrožených druhů saproxylických brouků

B. druhy

druh	cíl ochrany	indikátory cílového stavu
Len chlupatý (<i>Linum hirsutum</i>)	Zachování existující populace druhu	1. Alespoň 50 kvetoucích rostlin 2. Fungující Program aktivní péče o druh
Hvězdnice chlumní (<i>Aster amellus</i>)	Zachování existující populace druhu	Alespoň 30 trsů
Hořec hořepník (<i>Gentiana pneumonanthe</i>)	Zachování existující populace druhu	Alespoň 10 kusů

2. Rozbor stavu zvláště chráněného území s ohledem na předmět ochrany

2.1 Popis území a charakteristika jeho přírodních poměrů

2.1.1 Stručný popis území a jeho přírodních poměrů

Svah se západní až jihozápadní expozicí na severním okraji obce Vlčnov v nadmořské výšce 240 – 300 m. Tvářnost území je velmi rozmanitá, na několika místech jsou strmé žleby dotvářené vodní erozí porostlé směsí dřevin, dále kotlíky vzniklé po bývalém dobývání kamene zarostlé většinou akátem a zbývající část území má víceméně lesostepní charakter. Nachází se zde extenzivní ovocné sady i květnaté loučky s teplomilnými rostlinnými a živočišnými společenstvy.

Geologie a geomorfologie území

Geologický podklad tvoří paleogenní sedimenty bělokarpatské a račanské jednotky magurského flyše. Jde o střídání jílovců (zčásti vápnitých) a pískovců, převážně glaukonitických. Tyto horniny jsou zčásti překryty návějemí spraší, popř. sprašových hlín.

Geomorfologické zařazení území:

System	Alpsko-Himálajský
Subsystem	Karpaty
Provincie	Západní Karpaty
Subprovincie	Vnější západní Karpaty
Oblast	Slovensko-moravské Karpaty
Celek	Vizovická vrchovina
Podcelek	Hlucká pahorkatina
Okrsek	Vlčnovská pahorkatina

Klimatické poměry

Území se rozprostírá v teplé oblasti T2, pro kterou je charakteristické dlouhé léto, teplé a suché, velmi krátké přechodné období s teplým až mírným teplým jarem i podzimem, krátkou, mírně teplou, suchou až velmi suchou zimou, s velmi krátkým trváním sněhové pokrývky.

Hydrologické poměry

Celé území patří do povodí Moravy a odvodňuje jej Vlčnovský potok, který se vlévá do Olšavy pod Veletinami.

Pedologické poměry

Půdním typem zde převažujícím je hnědozemě a kambizemě.

Fytogeografické členění

Po stránce fytogeografické náleží území pod Bílé Karpaty stepní, obvod Panonské termofytikum. Potenciální přirozenou vegetací je prvosenková dubohabřina.

Floristická a faunistická charakteristika

Luční společenstvo je z hlediska zastoupení travin charakteristické výskytem válečky prápořitě (*Brachypodium pinnatum*) a sveřepu vzpřímeného (*Bromus erectus*), dále je výrazně zastoupená kostřava žlábkatá (*Festuca rupicola*). Z ohrožených rostlinných druhů zde nalezneme len chlupatý (*Linum hirsutum*), hořec křížatý (*Gentiana cruciata*), hvězdnice chlumní (*Aster amellus*). V společenstvu doubrav nalezneme nejčastěji dub letní (*Quercus robur*), dub zimní (*Quercus petraea*), habr obecný (*Carinus betulus*), dřín jarní (*Cornus mas*),

ze zvláště chráněných druhů zde roste okrotice bílá (*Cephalanthera damasonium*) a vemeník dvoulistý (*Platanthera bifolia*).

Vzácnou faunu zde zastupují otakárek fenyklový (*Papilio machaon*) a otakárek ovocný (*Iphiclides podalirius*), pestrokřídlec podražcový (*Zerynthia polyxena*), kudlanka nábožná (*Mantis religiosa*) aj.

2.1.2 Přehled zvláště chráněných a významných ohrožených druhů rostlin a živočichů

V průběhu platnosti plánu péče mezi lety 2013 – 2022 byl v území proveden pouze inventarizační průzkum rostlin (2017). Níže uvedená data jsou (krom uvedeného) převzata z posledního plánu péče.

druh	kategorie podle vyhlášky č. 395/1992 Sb.	stupeň ohrožení*	popis biotopu druhu v ZCHÚ a aktuální početnost nebo vitalita populace, další poznámky
Rostliny¹			
Bradáček vejčitý (<i>Listera ovata</i>)	-	C4a	
Černýš rolní (<i>Melampyrum arvense</i>)	-	C3	
Čilimník rakouský (<i>Chamaecytisus austriacus</i>)	-	C3	
Dřín jarní (<i>Cornus mas</i>)	§3	C4a	les
Hlaváček jarní (<i>Adonis vernalis</i>)	§3	C2b	Na lokalitě nepůvodní
Hořec křížatý (<i>Gentiana cruciata</i>) ²	§3	C2b	
Hořec hořepník (<i>Gentiana pneumonanthe</i>) ²	§2	C2t	
Hvězdnice chlumní (<i>Aster amellus</i>)	§3	C3	
Chrastavec Kitaibelův (<i>Knautia kitaibelii</i>)	-	C4a	
Koniklec velkokvětý (<i>Pulsatilla grandis</i>)	§2	C2b	
Kruštík širolistý (<i>Epipactis helleborine</i>)	-	C4a	les
Len chlupatý (<i>Linum hirsutum</i>)	§1	C2t	
Len žlutý (<i>Linum flavum</i>)	§3	C2b	
Lněnka lnolistá (<i>Thesium linophyllum</i>) ⁷	-	C3	V r. 2021 udávána jako hojná
Okrotice bílá (<i>Cephalanthera damasonium</i>)	§3	C4a	les
Oman mečolistý (<i>Inula ensifolia</i>) ⁷	-	C3	
Tořič včelonosný (<i>Ophrys apifera</i>) ²	§1	C1r	V OP
Vemeník dvoulistý (<i>Platanthera bifolia</i>)	§3	C3	les
Vemeník zelenavý (<i>Platanthera chlorantha</i>) ²	§3	C3	
Žluťucha menší (<i>Thalictrum minus</i>)	-	C3	

Bílojetel bylinný <i>(Dorycnium herbaceum)</i> ⁷	-	C3	
Čilimník zelenavý <i>(Chamaecytisus virescens)</i> ⁷	-	C3	
Rozrazil vstavačovitý <i>(Pseudolysimachion orchideum)</i> ⁷	-	C3	
Rožec krátkoplátečný <i>(Cerastium brachypetalum)</i> ⁷	-	C3	
Smldník alsaský <i>(Peucedanum alsaticum)</i> ⁷	-	C3	
Snědek krátkočnělečný <i>(Ornithogalum brevistylum)</i> ⁷	-	C2r	
Vítod větší (<i>Polygala major</i>) ⁷	-	C3	V r. 2021 udáván jako hojný
Záraza zardělá (<i>Orobancha kochii</i>) ⁷	-	C3	
Živočichové			
Bělopásek topolový <i>(Limenitis populi)</i> ³	§3	VU	
Batolec červený (<i>Apatura ilia</i>) ³	§3	-	
Batolec duhový (<i>Apatura iris</i>) ³	§3	-	
Hrabulka lněnková <i>(Canthophorus dubius)</i> ⁷	-	VU	V r. 2021 desítky jedinců
Otakárek fenyklový (<i>Papilio machaon</i>) ³	§3	-	
Otakárek ovocný (<i>Iphiclides podalirius</i>) ³	§3	NT	
Ohniváček černočárny <i>(Lycaena dispar)</i> ³	§2	-	
Pačmelák cizopasný <i>(Bombus rupestris)</i> ⁷	§2	-	
Ještěrka obecná (<i>Lacerta agilis</i>) ⁴	§2	VU	
Ropucha obecná (<i>Bufo bufo</i>) ⁴	§3	VU	
Skokan štihlý (<i>Rana dalmatina</i>) ⁴	§3	NT	
Slepýš křehký (<i>Anguis fragilis</i>) ⁴	§2	NT	
Svižník polní (<i>Cicindela campestris</i>) ⁵	§3	-	
Střevlík (<i>Carabus scheidleri</i>) ⁵	§3	-	
Střevlík Ullrichův (<i>Carabus ullrichi</i>) ⁵	§3	-	
Krajník hnědý (<i>Calosoma inquisitor</i>) ⁵	§3	-	
Zlatohlávek tmavý <i>(Oxythyrea funesta)</i> ⁵	§3	-	
Zlatohlávek skvostný <i>(Potosia aeruginosa)</i> ⁵	§3	VU	
Chlupáč páskovaný <i>(Trichius fasciatus)</i> ⁵	§3	NT	

Roháč obecný (<i>Lucanus cervus</i>) ⁵	§3	VU	
Včelojed lesní (<i>Pernis apivorus</i>) ⁶	§2	EN	
Krahujec obecný (<i>Accipiter nisus</i>) ⁶	§2	VU	
Rorýs obecný (<i>Apus apus</i>) ⁶	§3	LC	
Krutihlav obecný (<i>Jynx torquilla</i>) ⁶	§2	VU	
Vlaštovka obecná (<i>Hirundo rustica</i>) ⁶	§3	NT	
Lejsěk šedý (<i>Muscicapa striata</i>) ⁶	§3	LC	
Žluva hajní (<i>Oriolus oriolus</i>) ⁶	§2	LC	
Ťuhák obecný (<i>Lanius colurio</i>) ⁶	§3	NT	

* dle červených seznamů ČR 2017

- 1) Inventarizační průzkum Přírodní rezervace Kovářův žleb, zpracovatel Darek Lacina, 2017
- 2) Botanický inventarizační průzkum PR Kovářův žleb, zpracovatel Petr Batoušek, 2007
- 3) Závěrečná zpráva z inventarizace Rhopalocer v MZCHÚ Kovářův žleb za rok 2003, zpracovatel Ing. František Kopeček
- 4) Inventarizační průzkum obojživelníků a plazů a vážek v rezervacích na okrese Uherské Hradiště, zpracovatel Pavel Šálek, 2003
- 5) Závěrečná zpráva z inventarizace Coleopter za rok 2006, zpracovatel Ladislav Kandrnál
- 6) Inventarizační průzkum ptáků v roce 2003, zpracovatel Jiří Sviečka
- 7) NDOP 2011 - 2022

2.1.3 Výčet a popis významných přirozených disturbančních činitelů působících v území v minulosti a současnosti

a) abiotické disturbanční činitele

Zásadní abiotické disturbanční faktory patří do kategorie klimatických, kdy se projevují nebo mohou projevovat výrazné výkyvy od normálu. Jde jednak o srážky, kdy v případě jejich absence (zvláště v kombinacemi s vysokými teplotami) může dojít k negativnímu ovlivnění vodní bilance obecně, výrazněji se pak může projevit u lesních porostů.

Dalším abiotickým faktorem je vítr, který může způsobit zlomy a vývraty. Na jednu stranu tímto způsobem mohou vznikat vhodná stanoviště pro xylofágní hmyz, na druhou stranu tak může dojít k zakrytí (zavalení) ploch s TTP padlou dřevní hmotou.

b) biotické disturbanční činitele

V obecné rovině lze považovat za biotický disturbanční činitel nevhodný management travinobylinných společenstev – přílišná intenzita, nedodržení termínu sečí, jednorázový pokos, nevhodná (příliš velká a těžká) technika, nízko nastavená žací lišta.

2.2 Historie využívání území a zásadní pozitivní i negativní vlivy lidské činnosti v minulosti a současnosti

a) ochrana přírody

V roce 1956 bylo vyhlášeno ministerstvem kultury pod č. 11214/55 chráněné naleziště „Kovářův žleb“, přičemž se jednalo o malé území o výměře 0,2 ha a předmětem vyhlášení byla květnatá lesostep v úzlabině žlebu na jihozápadním svahu Myšinců s výskytem vzácných stepních druhů rostlin.

Dne 18. 12. 1997 byla nařízením Okresního úřadu v Uherském Hradišti č. 8/1997 na území chráněného naleziště „Kovářův žleb“ zřízena přírodní rezervace Kovářův žleb. Došlo

k rozšíření původně chráněného území až na 7,2565 ha a změně jeho kategorie. Zároveň započala péče podle schváleného plánu.

b) lesní hospodářství

Přibližně od roku 1800 se začaly do dosud listnatých lesů, kde převažovaly pařeziny, zavádět jehličnaté dřeviny. Přesto se díky výhodným hospodářským výsledkům plynoucím z pařezin, udržovala v lesním hospodaření konzervativnost i tam, kde byl dostatek cest, přístupnost a velká hustota obyvatel. Lze najít zmínku, že v obecních lesích se hospodařilo často velmi špatně. Škodlivý vliv se projevoval hlavně neodborným hospodařením, někdy i absencí jakékoli výchovy, pasením dobytka, krádežemi a hrabáním steliva. Posledně zmiňovaný nešvar byl výrazně rozšířen, mimo jiné, v lesích obce Vlčnov.

Současné pozemky zařazené do PUPFL jsou výsledkem absence hospodaření ve žlebu po 2. světové válce (na Speciálních mapách 1 : 75 000 třetího vojenského mapování z roku 1942 není žleb uváděn jako les, na SMO 1 : 5 000 z roku 1951 již ano).

c) zemědělské hospodaření

Již ve 13. století jsou na zdejší území připomínány rozsáhlé vinohrady. Vinohrady jsou na tomto území připomínány i v 17. století, ale na temenu Myšinců jsou již označovány za opuštěné. Postupně pustla i většina ostatních vinohradů. Jednak to způsobily nájezdy loupeživých tlup, mnohokrát v historii tudy také prošla válečná vojska a poslední zbytky vinohradů zničila perenospora. Po roce 1900 sice dochází k obnově vinohradů, ale ty již na zájmové území nezasahují.

V 16. století je také připomínán významný chov ovcí a v menší míře i dobytka. Na začátku 19. století dochází k útlumu chovu ovcí, rozšiřuje se naopak chov koní, dobytka a ovocnářství (i v lokalitě Bočky, která se nachází ZCHÚ), dochází k rozorávání někdejších luk a pastvin. Kolem domů také byly zahrady osázené ovocnými stromy, pěstovaly se zejména švestky, jabloně a hrušně.

Další výrazná změna ve způsobu hospodaření proběhla v 50. letech minulého století, kdy dochází ke kolektivizaci v zemědělské výrobě. Dobytek je ustájen a dochází k rozšíření množství orné půdy na úkor sadů, luk a pastvin. Tento trend se však na sledovaném území neprojevil díky nedostupnosti pozemků pro techniku, proto byly pozemky uchráněny jak před intenzifikací hospodaření, tak i před aplikací hnojiv. V této době je už většina nelesních pozemků na území využívána jako trvalé travní porosty. Začátkem osmdesátých let byly některé části lučních porostů zorněny a využity jako zahrádky, v těchto letech se na nelesním území také začala objevovat výstavba rekreačních chat.

Až do dnešní doby je nelesní část území více či méně obhospodařováno extenzivním způsobem. Dnes je většina nelesních pozemků využívána jako zahrady a trvalé travní porosty, obhospodařované jako jednosečné louky. Díky velkému množství soukromých vlastníků se na území vytváří mozaika pásů, obhospodařovaných různou intenzitou s různou dobou seče, což je možno považovat za velice vhodný management. Kromě hodnot přírodních jsou tímto způsobem zajištěny i hodnoty kulturně-historické a krajinářské.

d) myslivost

Území je součástí honitby, pro některé ohrožené druhy rostlin představuje spásání zejména srnčí zvěří ohrožení jejich existence (nemožnost obnovy populace generativní cestou), bylo zaznamenáno například spásání kvetoucího lnu chlupatého i koniklece velkokvětého. Negativní vliv spárkaté zvěře může být i na přirozené zmlazení v lesním porostu.

e) rekreace a sport

V území se nachází několik menších rekreačních obydlí, přičemž rozšiřování výstavby a změny ve využívání pozemků jsou z hlediska ochrany přírody nežádoucí. Přes ZCHÚ i pro jeho určitou nepřístupnost nevede žádná značená turistická cesta nebo cyklotrasa. Jediná veřejně přístupná cesta vede po východním okraji lokality, ta ale slouží především pro přístup vlastníkům pozemků.

2.3 Související plánovací dokumenty, správní akty a opatření obecné povahy

- Koncepce a strategie ochrany přírody a krajiny Zlínského kraje (ARVITA P spol. s r. o.)
- Koncepce ochrany přírody a krajiny Zlínského kraje do roku 2030 (mimo území CHKO) (Ekotoxa s.r.o. RADDIT consulting s.r.o., 2021)
- Územní plán Vlčnov, úplné znění po vydání změny č. 1. (VISUALCAD, s. r. o. Uherské Hradiště, 2021)
- LHO 608802 Uherský Brod (1. 1. 2014 – 31. 12. 2023)

2.4 Současný stav zvláště chráněného území a přehled dílčích ploch

2.4.1 Základní údaje o lesích

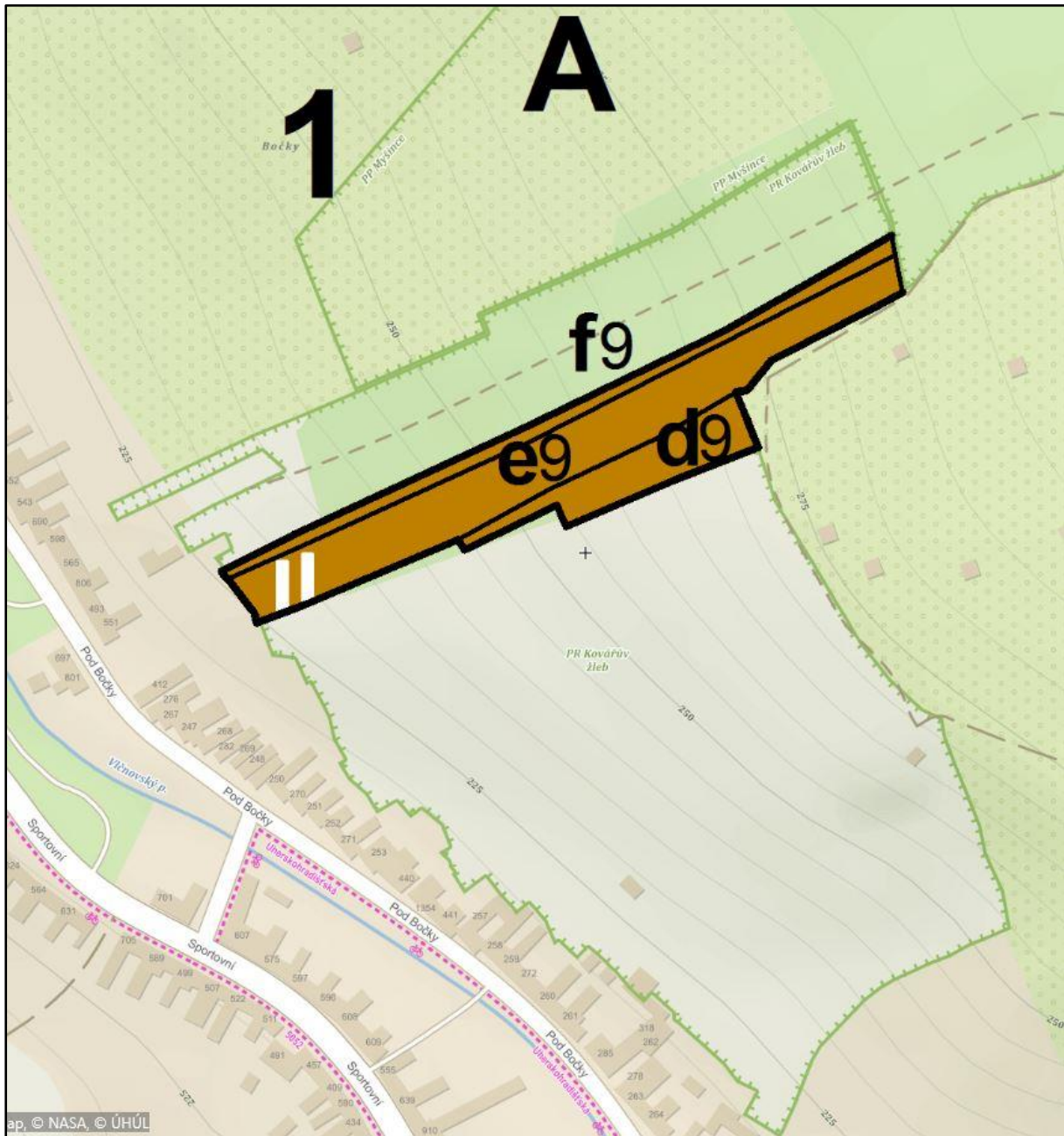
Přírodní lesní oblast	38– Bílé Karpaty a Vizovické vrchy
Lesní hospodářský celek / zařizovací obvod	608802 LHO Uherský Brod
Výměra LHC (zařizovacího obvodu) v ZCHÚ (ha)	1,0332 ha
Období platnosti LHP (LHO)	1. 1. 2014 – 31. 12. 2023
Organizace lesního hospodářství	

Přehled výměr a zastoupení souborů lesních typů

Přírodní lesní oblast:				
Soubor lesních typů (SLT)*	Název SLT	Přirozená dřevinná skladba SLT	Výměra (ha)	Podíl (%)
2D	Obohacená buková doubrava	(JD+-5), BO 0-5, DBZ50-70, BK 0-25, HB 0-20, JV 0-5, JS 0-3, LP5-15, JL 0-3, BŘK+-0, BB+-0	1,03	100
Celkem			1,03	100 %

Zdroj: **KOLEKTIV**: Pravidla hospodaření pro typy lesních přírodních stanovišť v evropsky významných lokalitách soustavy NATURA 2000. Ministerstvo životního prostředí, Praha. 2006, publikováno v edici PLANETA 2006, Ročník XIV, číslo 9/2006, ISSN 1801-6898

Dle LHO se jedná o porostní skupiny *1 A d-f 9* o celkové výměře 1,03 ha. Bližší informace udávají výpisy z LHO (viz Přílohy).



Vzhledem k tomu, že v ZCHÚ se nachází pouze jeden lesní typ (2D4), není přílohou samostatná mapa lesních typů.

Vzhledem k jedinému segmentu a jeho malé rozloze v rámci ZCHÚ není zpracována samostatná tabulka „Popis lesních porostů a výčet plánovaných zásahů v nich“, ale celá plocha PUPFL je zahrnuta do dílčí plochy v tabulce „Popis nelesních dílčích ploch a objektů a výčet plánovaných zásahů v nich“ jako **Plocha A: Listnatý les okolo žlebu**.

Přílohy:

T1 - Popis nelesních dílčích ploch a objektů a výčet plánovaných zásahů v nich

M3- Mapa dílčích ploch a objektů

Výpisy z LHO

2.4.2 Základní údaje o nelesních plochách

Plocha A - Ovocné sady, záhumenky. Velké množství vlastníků, značná heterogenita typů hospodaření.

Plocha B – Opuštěné sady s náletovými dřevinami

Plocha C1 – TTP se zbytky ovocných stromů a sukcesními stádii dalších dřevin

Plocha C2 – TTP se zbytky ovocných stromů a sukcesními stádii dalších dřevin a výskytem hořců

Plochy D – náletové dřeviny a zbytky ovocných dřevin

Plocha E1 – travinobylinná společenstva s ovocnými stromy v horní části s hvězdnicí chlumní

Plocha E2 – travinobylinná společenstva s ovocnými stromy ve spodní části s výskytem lnu chlupatého

Plocha E3 – travinobylinná společenstva s ovocnými stromy ve spodní části s výskytem lnu chlupatého

Plocha E4 – Ovocné sady, záhumenky, TTP; velké množství vlastníků, značná heterogenita typů hospodaření

Plocha X – území postižené aktivitami (i stavebními) obyvatel z přiléhající zástavby

Přílohy:

T1 - Popis nelesních dílčích ploch a objektů a výčet plánovaných zásahů v nich

M3 - Mapa dílčích ploch a objektů

2.5 Souhrnné zhodnocení stavu předmětů ochrany, výsledků předchozí péče, dosavadních ochranných zásahů do území a závěry pro další postup

A. ekosystémy

ekosystém:	T3.4D Širokolisté suché trávníky bez význačného výskytu vstavačovitých a bez jalovce obecného (6210)	
indikátory cílového stavu	aktuální hodnoty indikátorů a zhodnocení stavu a trendu vývoje ekosystému ve vztahu k provedené péči a působícím vlivům	
Trvalá přítomnost druhů: hvězdnice chlumní, hořec křížatý, hořec hořepník	stav:	zhoršený
	trend vývoje:	setrvalý
Absence invazních a expanzivních druhů	stav:	dobrý
	trend vývoje:	setrvalý

ekosystém:	L6.4 Bazifilní teplomilné dobravy (9110*)	
indikátory cílového stavu	aktuální hodnoty indikátorů a zhodnocení stavu a trendu vývoje ekosystému ve vztahu k provedené péči a působícím vlivům	
Absence invazních a expanzivních druhů	Přítomnost akátu a chřadnoucích borovic	
	stav:	zhoršený
	trend vývoje:	setrvalý
Přítomnost přestárých stromů	stav:	dobrý
	trend vývoje:	setrvalý
Výskyt ohrožených druhů saproxylických brouků	stav:	dobrý
	trend vývoje:	setrvalý

B. druhy

druh:	Len chlupatý (<i>Linum hirsutum</i>)	
indikátory cílového stavu	aktuální hodnoty indikátorů a zhodnocení stavu a trendu vývoje druhu ve vztahu k provedené péči a působícím vlivům	
Zachování existující populace druhu	Alespoň 50 kvetoucích rostlin	
	stav:	dobrý
	trend vývoje:	setrvalý
Fungující Program aktivní péče o druh		
	stav:	dobrý
	trend vývoje:	setrvalý

druh:	Hvězdnice chlumní (<i>Aster amellus</i>)	
indikátory cílového stavu	aktuální hodnoty indikátorů a zhodnocení stavu a trendu vývoje druhu ve vztahu k provedené péči a působícím vlivům	
Zachování existující populace druhu	Min. 30 trsů	
	stav:	zhoršený
	trend vývoje:	setrvalý

druh:	Hořec hořepník (<i>Gentiana pneumonanthe</i>)	
indikátory cílového stavu	aktuální hodnoty indikátorů a zhodnocení stavu a trendu vývoje druhu ve vztahu k provedené péči a působícím vlivům	
Zachování existující populace druhu	Min. 10 kusů	
	stav:	špatný
	trend vývoje:	setrvalý

2.6 Stanovení prioritních zájmů ochrany území v případě jejich možné kolize

Vzhledem k předmětům ochrany se nepředpokládají žádné kolizní situace při péči o ZCHÚ Kovářův žleb, které by nebylo možné vyřešit obvyklými způsoby. Kolize nenastává ani ve vztahu k EVL Kovářův žleb – Obora, protože se jedná o shodné předměty ochrany.

3. Plán zásahů a opatření

3.1 Výčet, popis a lokalizace navrhovaných zásahů a opatření v ZCHÚ

3.1.1 Rámcové zásady péče o ekosystémy a jejich složky nebo zásady jejich jiného využívání

a) péče o lesní ekosystémy

Lesnická mapa typologická ani mapa stupňů přirozenosti lesních porostů nejsou vzhledem k tomu, že se jedná o malou homogenní plochu, zapotřebí. Původně se jednalo o extenzivně obhospodařovaný les, který je v současnosti v podstatě neobhospodařovaný, proto je navržen jako přechod mezi lesem kulturním a přírodě blízkým.

Ohrožující faktory:

- přeměna porostů s přírodě blízkou dřevinnou skladbou na porosty geograficky nepůvodních dřevin, případně na porosty s převahou borovice lesní
- vysoké stavy spárkaté zvěře

Specifické priority, opatření a doporučení ve vztahu k ochraně typu přírodního stanoviště

Priority ochrany typu přírodního stanoviště:

- část porostů zachovat ve formě pařezin nebo lesa středního

Doporučení pro zlepšení současného stavu

- u vybraných porostů zachovat, případně obnovit hospodářský tvar lesa nízkého či středního

Rámcová směrnice péče o les

Číslo směrnice	Kategorie lesa	Soubory lesních typů	Cílový předmět ochrany
1	32a	2D	Bazifilní teplomilná doubrava
Předpokládaná cílová druhová skladba dřevin			
SLT	Druhy dřevin a jejich orientační podíly v cílové druhové skladbě (%)		
2H	DB6, BK2, HB1, LP, JV, JL, JS, TŘ, BŘK, BB, BŘ		
Porostní typ A		Porostní typ B	Porostní typ C
257- LISTNATÉ (HB,LP,JS + směsi s DB)		259 – NÍZKÝ a STŘEDNÍ LES (DB,HB,LP)	
Základní rozhodnutí			
Hospodářský způsob (forma)		Hospodářský způsob (forma)	Hospodářský způsob (forma)
pN, pH, nN, nH			
Obmýetí*	Obnovní doba*	Obmýetí*	Obnovní doba*
<i>fyzický věk</i>	<i>nepřetržitá</i>	<i>fyzický věk</i>	<i>nepřetržitá</i>
Dlouhodobý cíl péče o lesní porosty			
Způsob obnovy a obnovní postup			
Holoseče nebo náseky od V - SV. DB clonně (obsek kvalitních jedinců). Využít přirozené obnovy cílových dřevin, výmladky využít pro vytvoření etáže. Ponechat výstavky cenných listnáčů- DB, BK, JV, LP, TŘ, BŘK.		Obnova od V - SV náseky nebo holou sečí. Využít přirozeného zmlazení žádoucích dřevin. Možnost předsunout clonné skupiny pro BK, LP, KL. Výmladky využít pro vytvoření etáže.	
Způsob zalesnění, stanovení druhů a procento melioračních a zpevňujících dřevin při obnově porostu			

BK, LP, HB, JV, JS, JL, JD, TŘ, BŘK, BB, DB Min. podíl MZP: 20 %		
Dřeviny uplatňované při zalesnění za použití umělé obnovy (%)		
SLT	druh dřeviny	komentář k způsobu použití dřeviny při umělé obnově
Péče o nálety, nárosty a kultury a výchova porostů,		
Mladé porosty: Interval 5-10let. Podpora žádoucích dřevin. Zásahy v úrovni i nadúrovni záporným výběrem. Podúroveň šetřit. Dospívající porosty: Interval 10 let, úrovnový kladný výběr, tvarový výběr, podpora vitálních jedinců. Udržet zápoj a podúroveň.	Mladé porosty: Interval 5-10 let, jednocení výmladků, podpora žádoucích dřevin. Dospívající porosty: Interval 5-10let, úrovnový kladný výběr, tvarový výběr. Podpora vitálních jedinců.	
Opatření ochrany lesa		
Ohrožení suchem a buření.	Ohrožení suchem a buření.	
Provádění nahodilých těžeb		
Poznámka		
Doporučené výrobní technologie: Šetřící přirozené zmlazení, půdní kryt a nenarušující půdu- lehká mechanizace, koně.		

* u kategorií PR, NPR se dle vyhlášky č. 45/2018 Sb. se údaje o obmýtí a době obnovy číselně neuvádějí z důvodu induktivní metody stanovení výše těžeb dle vyhl. č. 84/1996 Sb.

Přílohy:

Výpisy z LHO

b) péče o nelesní ekosystémy

Rámcová směrnice péče o nelesní ekosystémy

Ekosystém	Širokolisté suché trávníky T3.4
Typ managementu	Sečení se sušením píce a odvozem sena, pastva jednorázová, (mechanické odstraňování náletu)
Vhodný interval	1x ročně (+ pastva otav)
Minimální interval	1x za 2 roky
Prac. nástroj / hosp. zvíře	<i>Vhodný:</i> Samohybná lehká a těžká technika, ruční nástroje <i>Možný:</i> Ovce+koza, skot
Kalendář pro management	Vhodný m.: VII (možný int.: polovina VI až konec IX) Možný m.: polovina VI až konec IX (možný int.: V až polovina VI)
Upřesňující podmínky	Vždy je nutné biomasu odvézt mimo zájmové území. Vhodný je časový posun sečí, aby stihla dozrát i semena pozdějších druhů (buď nekosit celou plochu ve stejnou dobu, ponechat pásy, nebo posunout seč v jednotlivých letech), je to dobré i pro hmyz. Třtinu křovištní (<i>Calamagrostis epigeios</i>) šířící se do porostu je potřeba likvidovat častějším sečením (3-5x ročně), případně vyvlastněním. Počet sečí je třeba zvýšit i při šíření ovsíku vyvššeného (<i>Arrhenatherum elatius</i>). U většiny těchto porostů je možné jednorázové přepasení otav, a to buď ovci, kozami, případně i dobyt看em. Vzhledem k tomu, že se může jednat o pozemky, na kterých

	byl nebo je odstraňován nálet, je nutné kosení výmladků. Vlastní likvidace náletu motorovými pilami a křovinořezy se provádí během zimního období X. – III. Dřevní hmotu je nutné z biotopu odvézt.
--	---

c) péče o populace a biotopy rostlin a hub

Při dodržení základních managementových opatření pro biotop bude zajištěna současně i vhodná péče o chráněné a ohrožené druhy rostlin. Základním požadavkem je mozaiková seč, která zohlední jednotlivé plochy konkrétních druhů. V případě expanze třtiny křovištní je možno použít výsevu poloparazitického konkrhele nebo černýšů.

Pro podporu bylinného patra v lesním porostu (včetně orchidejí) je třeba prosvětlení porostních okrajů, vhodný je i zásah do stromového patra obecně.

Pro stabilizaci populace lnu chlupatého je třeba postupovat podle navrženého Programu pro aktivní péči o vybrané vzácné druhy rostlin. Ten se dělí na dvě samostatné aktivity:

1. Zajištění klíčivosti semen *in situ*. Bude prováděn sběr zralých semen a jejich výsev v okolí matečných rostlin do tzv. kotlíků, tj. ploch se strhnutým drnem o velikosti 20x20x5 cm. Před sečí je nutné jednotlivé rostliny/trsy viditelně označit (např. kulem) a z kosení je vynechat. Tato místa lze pokosit v pozdějším termínu až po vysemenění rostlin. Vitální kvetoucí rostliny je třeba chránit před mechanickým poškozením nebo spasením mobilní dřevěnou ohrádkou.

2. Záchranná kultivace *ex situ* probíhá úspěšně na genofondové ploše na pozemku řešitelské organizace - ZO ČSOP 57/10 „Zelené údolí u Doubrav“ a ZO ČSOP „Scilla“ Vlčnov. Umělé podmínky - zejména absence konkurence, umožňují vypěstování poměrně velké zásoby exemplářů pro případnou repatriaci na původní lokalitu.

d) péče o populace a biotopy živočichů

Pro zlepšení potravní nabídky teplomilného druhu hmyzu je navržena dosadba krajových odrůd ovocných dřevin, zejména třešní, jako postupná náhrada za přestárlé a odumírající stromy.

Pro podporu xylofágního hmyzu je třeba zachovat v lokalitě i mrtvé dřevo (tzn. nelikvidovat/neodvážet veškeré suché dřevo z ovocných dřevin, v lese potom vytipovat a označit několik stromů různého věku (kvůli zajištění kontinuity), které budou ponechány na dožití.

Pro podporu plazů je možno instalovat plazníky nebo alespoň ponechat v lokalitě několik hromad klestu po ořezu ovocných stromů. Přesnou lokalizaci určí pracovník ochrany přírody, aby nedošlo k likvidaci chráněných druhů rostlin.

3.1.2 Podrobný výčet navrhovaných zásahů a činností v území

a) lesy

Plocha A: Pouze výchovná a nahodilá těžba, nesmí se jednat o doupné stromy. Při zásazích maximálně šetřit dřín. Jeho případná výsadba může být provedena pouze sazenicemi vypěstovanými z lokálního osiva. Těžební zásahy směřovat především na borovici a případný akát, dále do porostních okrajů (zde i výrazněji do keřového patra (především na lísku, svídu a ptačí zob). Ponechávat část dřevní hmoty na místě do úplného rozkladu dřevní hmoty (pro podporu živočichů, především plazů jsou vhodné hromádky klestu na jižním okraji porostu). V celé ploše vybrat a označit min. 20 stromů různého věku i druhu (preferovat dub), které budou určeny na dožití.

Příloha:

T1 - Popis nelesních dílčích ploch a výčet plánovaných zásahů v nich

M3 - Mapa dílčích ploch a objektů

b) nelesní ekosystémy

Plocha B – výraznější redukce dřevin v okrajových partiích.

Plocha C1 – sečení ručně vedenou lištovou sekačkou včetně odstranění posečené hmoty na určená kompostišťe v termínu od 1. 9. do 30. 9., vyklizení a úklidové práce mohou být prováděny do 7. 10.

Plocha C2 – sečení ručně vedenou lištovou sekačkou včetně odstranění posečené hmoty na určená kompostišťe v termínu od 1. 9. do 30. 9., vyklizení a úklidové práce mohou být prováděny do 7. 10., vhodné je provedení lokálních drobných narušení travního drnu pomocí struny křovinořezu, sekačkou nebo ocelovými hráběmi.

Plochy D – případná redukce invazních druhů dřevin

Plocha E1 – sečení ručně vedenou lištovou sekačkou včetně odstranění posečené hmoty na určená kompostišťe v termínu od 1. 6. do 15. 7., vyklizení a úklidové práce mohou být prováděny do 22. 7.

Plocha E2 – sečení ručně vedenou lištovou sekačkou včetně odstranění posečené hmoty na určená kompostišťe v termínu od 15. 7. do 31. 8., vyklizení a úklidové práce mohou být prováděny do 7. 9. Plocha pro aktivní péči o vybrané vzácné druhy rostlin. Ohrazení ploch se lmem chlupatým v době vegetace jako ochrana před okusem srnčí zvěří.

Plocha E3 – sečení ručně vedenou lištovou sekačkou včetně odstranění posečené hmoty na určená kompostišťe v termínu od 1. 9. do 30. 9., vyklizení a úklidové práce mohou být prováděny do 7. 10. Plocha pro aktivní péči o vybrané vzácné druhy rostlin.

Plocha E4 – ponechat nahodilý management jednotlivých vlastníků

Plocha X – zamezit černým stavbám a rozšiřování plochy

Příloha:

T1 - Popis nelesních dílčích ploch a výčet plánovaných zásahů v nich

M3 - Mapa dílčích ploch a objektů

3.2 Zásady hospodářského nebo jiného využívání ochranného pásma včetně návrhu zásahů a přehledu činností

Podmínky využívání ochranného pásma jsou stanoveny § 37 odst. 2 zákona 114/1992 Sb., o ochraně přírody a krajiny, v platném znění.

Na severu dochází k překryvu OP PR Kovářův žleb s plochou PP Mišince, která má zpracován vlastní plán péče.

3.3 Zaměření a vyznačení území v terénu

Území je zaměřeno a jasně identifikováno dotčenými parcelami (více viz bod 1.3). Je označeno 3 tabulemi s malým státním znakem (1x u přístupové cesty na východním okraji, 1x v SZ cípu, 1x v SV cípu). Pruhové značení je třeba v průběhu platnosti pp alespoň 1x obnovit.

3.4 Návrhy potřebných administrativně-správních opatření v území

a) vyhlášovacá dokumentace

Bez návrhu.

b) návrhy potřebných správních rozhodnutí o výjimkách, povoleních nebo souhlasech

Při zpracování nových LHO je třeba řešit případné výjimky z lesního zákona, především s ohledem na obmýcí a obnovní dobu.

c) ostatní

Bez návrhu.

3.5 Návrhy na regulaci rekreačního a sportovního využívání území veřejností

Je nezbytné zamezit nové výstavbě rekreačních objektů a přeměně stávajících skladů náradí na rekreační objekty, oplocování pozemků a změně kultur.

3.6 Návrhy na vzdělávací a osvětové využití území

Území lze využít v rámci ekologické výchovy veřejnosti (i jako cíl environmentálních vycházek mateřské a základní školy). Součástí označení území je dodatková tabulka s informacemi o ZCHÚ.

3.7 Návrhy na průzkum či výzkum a monitoring předmětu ochrany území

Monitoring (především lnu chlupatého) je prováděn pravidelně.

Nezbytně nutné je provést inventarizační průzkumy fauny i flóry. Inventarizaci rostlin je vhodné udělat 2x včetně fytoecenologických snímků na stacionárech kvůli možnosti porovnání a vyhodnocení vývoje.

Nejméně rok před zpracováním dalšího pp provést inventarizační průzkum hlavních skupin bezobratlých (pavouci, brouci, motýli, ploštice, blanokřídlí aj.) a obratlovců (plazi, ptáci, savci).

Vhodný by byl dlouhodobější výzkum, avšak možnosti se nabízejí i pro zpracování bakalářských, diplomových nebo disertačních prací.

4. Závěrečné údaje

4.1 Předpokládané orientační náklady podle jednotlivých zásahů (druhů činností)

Druh zásahu (činnost)	Odhad množství (např. plochy)	Četnost zásahu za období plánu péče	Orientační náklady za období platnosti plánu péče (Kč)
Inventarizační průzkum rostlin	7 ha	2x	40 000,-
Inventarizační průzkumy bezobratlých (pavouci, brouci, motýli, ploštice, blanokřídlí)	7 ha	1x	60 000,-
Inventarizační průzkum obratlovců	7 ha	1x	15 000,-
Pruhové značení ZCHÚ	1 500 m	1x	4 000,-
Kontrola a údržba označnicků s tabulí		Průběžně	10 000,-
Mozaiková seč TTP ručně vedenou sekačkou s obsékáním chráněných druhů	3,6 ha	10x	1 650 000,-
Výřez dřevin	1ha	2x	250 000,-
Management lnu chlupatého (sběr semen a výsev, strhávání drnu, kultivace <i>ex situ</i>)		10x	200 000,-
Zbudování plazníků	3 ks	2x	180 000,-
Vyznačení dřevin v lese k dožití	20 ks	1x	5 000,-
N á k l a d y c e l k e m (Kč)			2 414 000,-

Předpokládané orientační náklady jsou stanoveny pouze s ohledem na § 68 odst. 3 zákona č. 114/1992 Sb. Finančně-právní stránka je vždy řešena až před realizací konkrétních zásahů.

Vyčíslené náklady vycházejí z Nákladů obvyklých opatření MZ/ z roku 2022 (ceny bez DPH).

4.2 Použité podklady a zdroje informací

CULEK, M. et al., 1995. Biogeografické členění ČR. Praha, Enigma, 347 s. ISBN 80-85368-0-3.

DEMEK, J. et al., 2006. Hory a nížiny – Zeměpisný lexikon ČR. Brno, AOPK ČR, 580 s. ISBN 80-86064-99-9.

GUTH J., 2002. Praktické a metodické poznámky ke klasifikaci biotopů. Praha, AOPK ČR, 2002. 10 s.

HÁKOVÁ A., KLAUDISOVÁ A., SÁDLO J. (eds.), 2004. Zásady péče o nelesní biotopy v rámci soustavy Natura 2000. PLANETA XII, 3/2004 – druhá část. Ministerstvo životního prostředí, Praha, 144 s.

HRABEC J., ŠNAJDARA P., KRUPÍČKOVÁ Z. ET JAGOŠ B. 2002: *Chráněná území Uherskohradištska a Uherskobrodská*. ZO ČSOP 57/10 „Zelené údolí u Doubrav, OkÚ Uherské Hradiště, ZO ČSOP „Uherskohradištsko“, ZO ČSOP 63/12 „Scilla“ Vlčnov

CHYTRÝ, M. et al., 2001. Katalog biotopů ČR. Praha, Agentura ochrany přírody a krajiny ČR, 304 s. ISBN 80-86064-55-7.

LACINA, D., 2017. Inventarizační průzkum Přírodní rezervace Kovářův žleb. Dep. na OŽPZ KrÚZK.

MACKOVČIN, P., JATIOVÁ, M. A KOL., 2002. Zlínsko. In: Mackovčín P. Sedláček M. (eds): Chráněná území ČR, svazek II. Agentura ochrany přírody a krajiny ČR a EkoCentrum Brno, Praha, 376 s. ISBN 78-89562-23-6

MARHOUL, P., TUROŇOVÁ, D., (eds.): Zásady managementu stanovišť druhů v evropsky významných lokalitách soustavy NATURA 2000. Metodika AOPK ČR. AOPK ČR. Praha. 2008

MÍCHAL, I., PETŘÍČEK, V. (eds), 1999: Péče o chráněná území, díl II. Lesní společenstva. AOPK ČR, Praha, 714 s.

QUITT, E., 1971. Klimatické oblasti Československa. Brno, Academia, GÚ ČSAV v Brně, 73 s

RICHTÁROVÁ, M., ŠNAJDARA, P., 2008. Program aktivní péče o ohrožené druhy rostlin Zlínského kraje – *Linum hirsutum*. Dep. na OŽPZ KrÚZK.

SCHNEIDER, J., 2013. Plán péče o přírodní rezervaci Kovářův žleb na období 2014 – 2023. Dep. na OŽPZ KrÚZK.

Nálezová databáze ochrany přírody AOPK ČR

Nařízení Okresního úřadu Uherské Hradiště č. 8/19979 ze dne 18. 12. 1997 o vyhlášení přírodní rezervace Kovářův žleb

Rezervační kniha PR Kovářův žleb (uložená na OŽPZ KrÚZK)

Souhrn doporučených opatření pro evropsky významnou lokalitu Kovářův žleb - Obora. AOPK ČR, Správa chráněné krajinné oblasti Bílé Karpaty a krajské středisko Zlín, 2013

Pravidla hospodaření pro typy lesních přírodních stanovišť v evropsky významných lokalitách soustavy Natura 2000 v ČR – základní doporučení pro hospodářské soubory (MŽP, 2006), publikováno v edici PLANETA 2006, ročník, XIV, číslo 9/2006, ISSN 1801-6898

Vlastní terénní šetření v roce 2022 a ústní sdělení pracovníků odboru životního prostředí a zemědělství Zlínského kraje.

https://drusop.nature.cz/ost/chrobjekty/zchru/index.php?SHOW_ONE=1&ID=192

<https://services.cuzk.cz/shp/ku/epsg-5514/>

4.3 Seznam používaných zkratk

AOPK ČR – Agentura ochrany přírody a krajiny České republiky

ČGÚ – Český geologický ústav

EVL – evropsky významná lokalita

CHKO - chráněná krajinná oblast

IUCN – International Union for the Conservation of Nature and Natural Resources

KN – katastr nemovitostí

KrÚZK – Krajský úřad Zlínského kraje

LHO – lesní hospodářské osnovy

(M)ZCHÚ – (maloplošné) zvláště chráněné území

OkÚ – okresní úřad

OP – ochranné pásmo

OŽPZ – odbor životního prostředí a zemědělství

PK – pozemkový katastr

pp – plán péče

PR – přírodní rezervace

PUPFL – pozemky určené k plnění funkcí lesa

NRBC – nadregionální biocentrum

ÚP – územní plán

ÚSES – územní systém ekologické stability

4.4. Podklady pro plán péče zpracoval

Ing. Darek Lacina, Ondráčkova 556/199, Brno

na zpracování se podílel: Bc. Pavel Šnajdara, pracovník OŽPZ KrÚZK

Plán péče není dílem autorským, ale úředním podle § 3 písm. a) zákona č. 121/2000 Sb. (autorský zákon).

5. Přílohy

Tabulky: Příloha T1 - **Popis nelesních dílčích ploch a objektů a výčet plánovaných zásahů v nich**

Příloha T2a – **Seznam parcel „Parcely původní“**

Příloha T2b – **Seznam parcel „Parcely opravené“**

Mapy: Příloha M1 - **Orientační mapa s vyznačením území**

Příloha M2 - **Katastrální mapa se zákresem ZCHÚ a jeho ochranného pásma**

Příloha M3 - **Mapa dílčích ploch a objektů**

Jiné: Výpisy z LHO

Fotografie: Příloha F1 – **Vybraná fotodokumentace**

Parcela č.	staveb.p.	Druh pozemku	Způsob využití	Výměra parcely	Výměra v PR
2172	n	lesní pozemek		1 409	11
2227	n	trvalý travní porost		1 768	2
2229	n	zahrada		654	12
2230	n	zahrada		900	6
2231	n	trvalý travní porost		1 229	1 207
2232	a	zastavěná plocha		261	2
2233	n	zahrada		581	559
2237	n	trvalý travní porost		2 849	2 304
2238	n	trvalý travní porost		857	857
2240	n	zahrada		705	0
2241	n	trvalý travní porost		3 031	3 030
2243	n	zahrada		305	0
2244	n	trvalý travní porost		1 889	1 880
2247	n	trvalý travní porost		2 145	2 144
2249	n	lesní pozemek		1 808	1 806
2250	n	lesní pozemek		6 521	6 511
2261	n	zahrada		451	450
2262	n	zahrada		625	625
2263	n	zahrada		616	616
2264	n	zahrada		185	0
2265	n	lesní pozemek		2 003	2 000
2267	n	zahrada		1 242	1 041
2269	n	zahrada		323	3
2270	n	zahrada		1 979	1 979
2271	a	zastavěná plocha		324	1
2272	n	zahrada		955	952
2274	n	zahrada		805	803
2276	n	zahrada		907	906
2278	n	zahrada		823	821
2280	n	zahrada		850	848
2281	a	zastavěná plocha		353	0
2282	n	zahrada		1 691	1 687
2284	n	zahrada		1 532	1 528
2285	a	zastavěná plocha		217	1
2286	n	zahrada		1 585	1 584
2288	n	zahrada		1 538	1 535
2290	n	zahrada		1 463	1 461
2291	a	zastavěná plocha		322	0
2292	n	zahrada		1 745	1 744
2293	a	zastavěná plocha		286	2
2294	n	zahrada		1 539	1 537
2296	n	zahrada		894	893
2297	a	zastavěná plocha		118	0

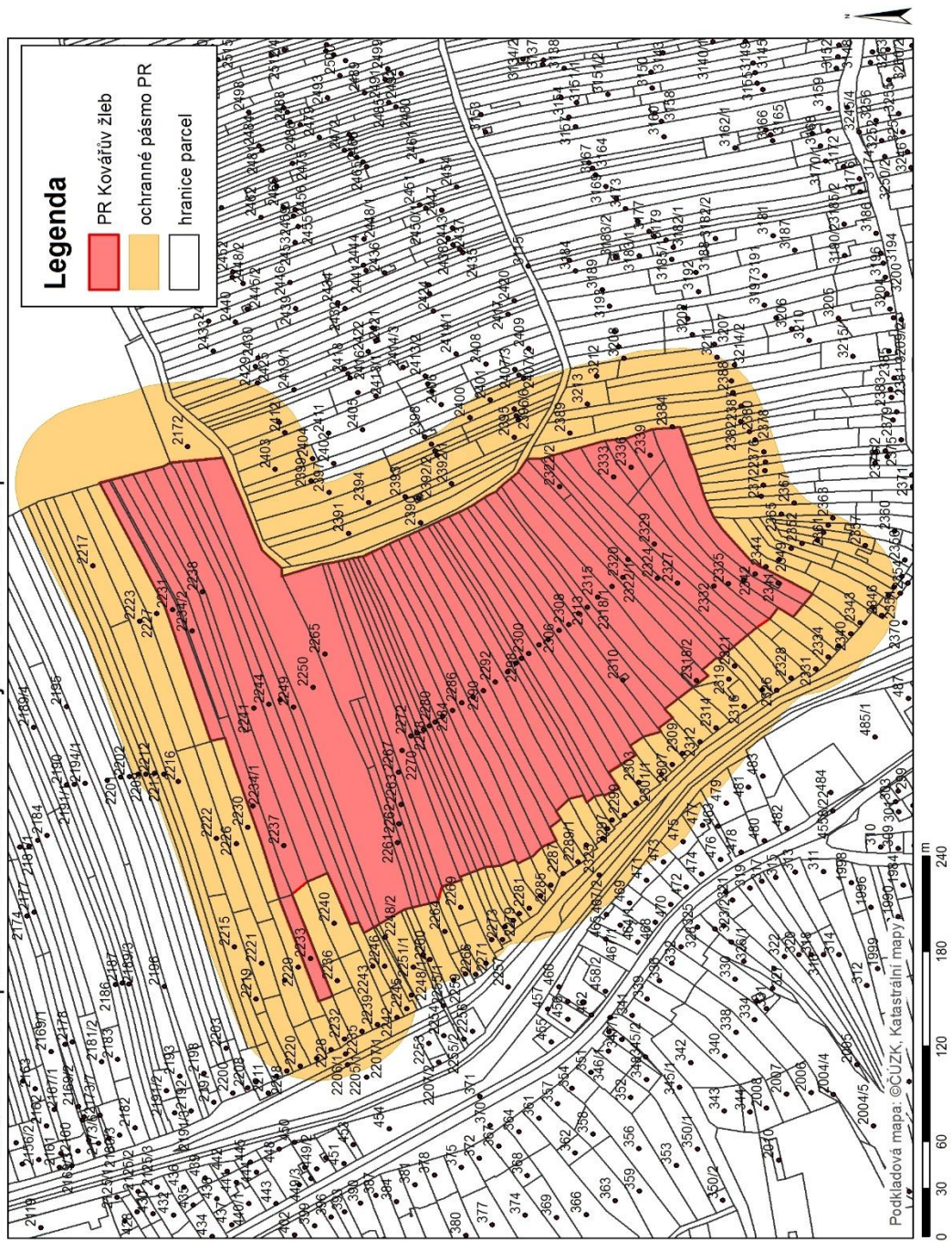
2298	n	zahrada		800	799
2299	a	zastavěná plocha		174	1
2300	n	zahrada		1 676	1 675
2302	n	zahrada		1 392	1 388
2303	a	zastavěná plocha		257	0
2304	n	zahrada		1 453	1 450
2305	a	zastavěná plocha		279	1
2306	n	zahrada		1 250	1 250
2307	a	zastavěná plocha		274	0
2308	n	zahrada		1 476	1 476
2309	a	zastavěná plocha		275	1
2310	n	ostatní plocha	jiná plocha	15	15
2311	n	zahrada		1 486	1 485
2312	a	zastavěná plocha		345	1
2313	n	zahrada		951	950
2314	a	zastavěná plocha		373	3
2315	n	zahrada		1 867	1 867
2319	a	zastavěná plocha		278	2
2320	n	trvalý travní porost		1 613	1 613
2321	a	zastavěná plocha		192	0
2323	a	zastavěná plocha		205	0
2324	n	zahrada		863	861
2327	n	zahrada		1 383	1 381
2328	a	zastavěná plocha		391	0
2329	n	zahrada		1 227	1 227
2332	n	zahrada		982	880
2333	n	ostatní plocha	neplodná půda	528	528
2334	a	zastavěná plocha		437	1
2335	n	zahrada		904	903
2336	n	ostatní plocha	neplodná půda	393	393
2337	a	zastavěná plocha		357	0
2338	n	zahrada		1 100	1 098
2339	n	ostatní plocha	neplodná půda	344	343
2340	a	zastavěná plocha		311	2
2341	a	zastavěná plocha		33	33
2342	n	zahrada		1 473	1 469
2343	a	zastavěná plocha		405	0
2344	n	zahrada		584	10
2365	n	zahrada		615	1
2367	n	zahrada		609	0
2372	n	zahrada		469	0
2376	n	zahrada		1 122	3
2378	n	zahrada		646	3
2380	n	zahrada		466	1
2382	n	zahrada		558	0

2384	n	zahrada		1 148	5
2524	n	ostatní plocha	ostatní komunikace		3
3115	n	ostatní plocha	ostatní komunikace	1 777	10
2171/3	n	lesní pozemek		118 543	14
2234/1	n	trvalý travní porost		1 006	1 002
2234/2	n	trvalý travní porost		1 017	1 017
2289/1	a	zastavěná plocha		272	4
2301/1	a	zastavěná plocha		278	4
2318/1	n	trvalý travní porost		1 475	1 475
2318/2	a	zastavěná plocha		125	123
2322/1	n	zahrada		735	735
2322/2	n	zahrada		192	192
2374/1	n	zahrada		701	0
2374/3	n	zahrada		460	0
Celkem:				71 046	

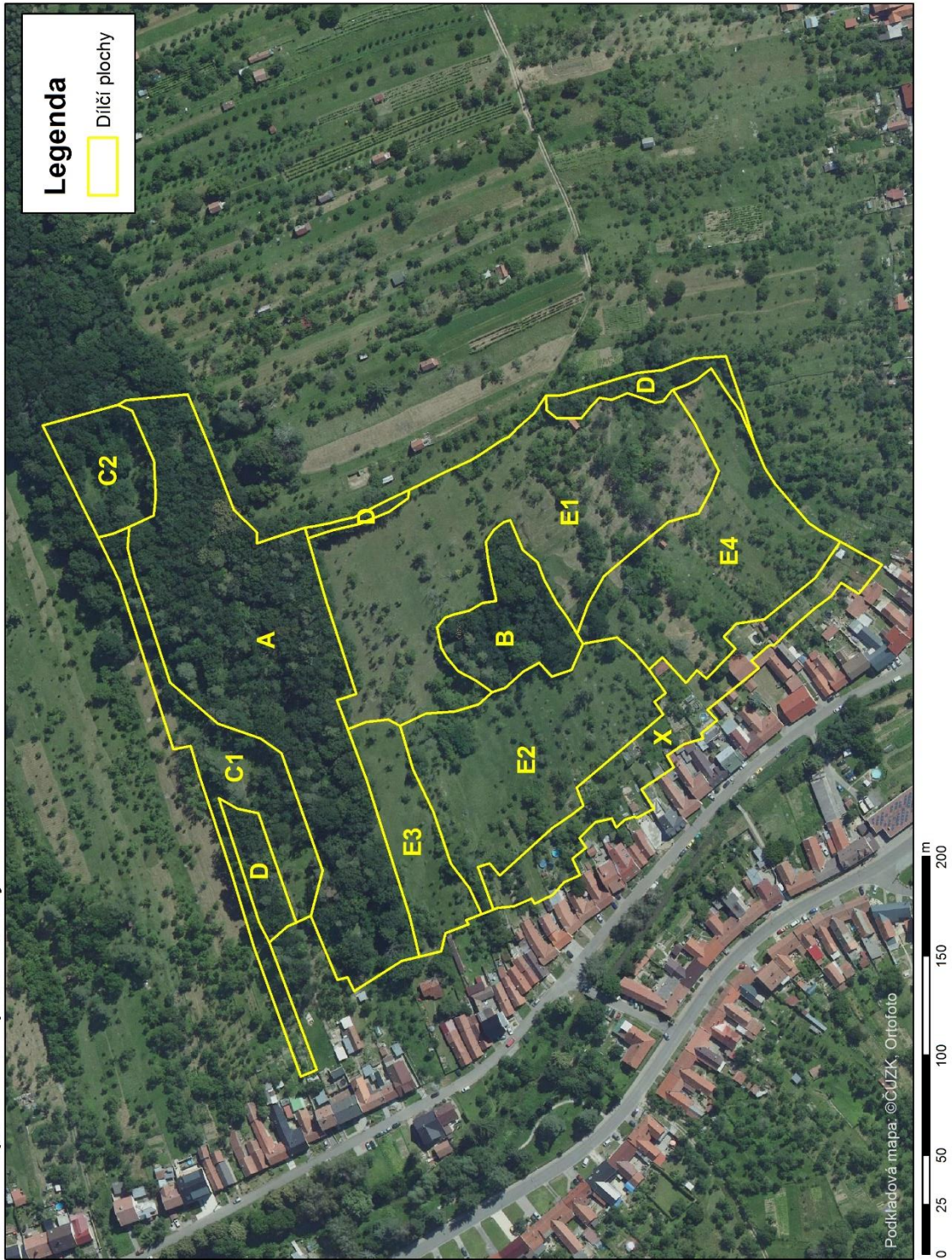
Parcela č.	staveb.p.	Druh pozemku	Způsob využití	Výměra parcely	Výměra v PR
2231	n	trvalý travní porost		1 229	1 229
2233	n	zahrada		581	581
2237	n	trvalý travní porost		2 849	2 304
2238	n	trvalý travní porost		857	857
2241	n	trvalý travní porost		3 031	3 031
2244	n	trvalý travní porost		1 889	1 889
2247	n	trvalý travní porost		2 145	2 145
2249	n	lesní pozemek		1 808	1 808
2250	n	lesní pozemek		6 521	6 521
2261	n	zahrada		451	451
2262	n	zahrada		625	625
2263	n	zahrada		616	616
2265	n	lesní pozemek		2 003	2 003
2267	n	zahrada		1 242	1 042
2270	n	zahrada		1 979	1 979
2272	n	zahrada		955	955
2274	n	zahrada		805	805
2276	n	zahrada		907	907
2278	n	zahrada		823	823
2280	n	zahrada		850	850
2282	n	zahrada		1 691	1 691
2284	n	zahrada		1 532	1 532
2286	n	zahrada		1 585	1 585
2288	n	zahrada		1 538	1 538
2290	n	zahrada		1 463	1 463

2292	n	zahrada		1 745	1 745
2294	n	zahrada		1 539	1 539
2296	n	zahrada		894	894
2298	n	zahrada		800	800
2300	n	zahrada		1 676	1 676
2302	n	zahrada		1 392	1 392
2304	n	zahrada		1 453	1 453
2306	n	zahrada		1 250	1 250
2308	n	zahrada		1 476	1 476
2310	n	ostatní plocha	jiná plocha	15	15
2311	n	zahrada		1 486	1 486
2313	n	zahrada		951	951
2315	n	zahrada		1 867	1 867
2320	n	trvalý travní porost		1 613	1 613
2324	n	zahrada		863	863
2327	n	zahrada		1 383	1 383
2329	n	zahrada		1 227	1 227
2332	n	zahrada		982	880
2333	n	ostatní plocha	neplodná půda	528	528
2335	n	zahrada		904	904
2336	n	ostatní plocha	neplodná půda	393	393
2338	n	zahrada		1 100	1 100
2339	n	ostatní plocha	neplodná půda	344	344
2341	a	zastavěná plocha		33	33
2342	n	zahrada		1 473	1 473
2234/1	n	trvalý travní porost		1 006	1 006
2234/2	n	trvalý travní porost		1 017	1 017
2318/1	n	trvalý travní porost		1 475	1 475
2318/2	a	zastavěná plocha		125	125
2322/1	n	zahrada		735	735
2322/2	n	zahrada		192	192
Celkem:				71 065	

M2 – Katastrální mapa se zákresem ZCHÚ a jeho ochranného pásma



M3 – Mapa dílčích ploch a objektů



Tabulka T1: Popis dílčích ploch a objektů a výčet plánovaných zásahů v nich

označení dílčí plochy	výměra (ha)	stručný popis charakteru plochy nebo objektu a dlouhodobý cíl péče	doporučený zásah	naléhavost	termín provedení	interval provádění
A	1,6206	Teplomilná bazofilní doubrava s přechodem k dubohabřině ve stříži Cíl péče: Zachování biotopu	1. Výřez dřevin v okrajových partiích 2. Vyznačení 20 stromů na dožití	2 2	X – II neuveveno	2x 1x
B	0,3191	Dřevinná sukcesní společenstva zčásti s pův. ovocnými stromy Cíl péče: prosvětlení okrajových partií a podpora ekotonových druhů	Výřez dřevin v okrajových partiích	2	X - II	2x
C1	0,5048	TTP se zbytky ovocných stromů a sukcesními stádii dalších dřevin Cíl péče: Udržení a podpora TTP	Mozaiková seč ručně vedenou lištovou sekačkou včetně odstranění posečené hmoty na určená kompostišť	1	1. 9. – 30. 9.	1x ročně
C2	0,2445	TTP se zbytky ovocných stromů a sukcesními stádii dalších dřevin a výskytem hořců Cíl péče: Udržení a podpora TTP	1. Mozaiková seč ručně vedenou lištovou sekačkou včetně odstranění posečené hmoty na určená kompostišť 2. Lokální narušení drnu	1 1	1. 9. – 30. 9. 1. 9. – 30. 9.	1x ročně 1x ročně
D	0,2494	Dřevinná sukcesní společenstva zčásti s pův. ovocnými stromy Cíl péče: Udržení současného stavu	Likvidace invazních druhů	2	VII - IX	Dle potřeby
E1	1,6122	TTP s výskytem významných druhů v mozaice s ovocnými stromy Cíl péče: Zachování biotopu a podpora významných druhů	Mozaiková seč ručně vedenou lištovou sekačkou včetně odstranění posečené hmoty na určená kompostišť	1	1. 6. – 15. 7.	1x ročně
E2	0,8694	TTP s výskytem významných druhů v mozaice s ovocnými stromy Cíl péče: Zachování biotopu a podpora významných druhů	1. Mozaiková seč ručně vedenou lištovou sekačkou včetně odstranění posečené hmoty na určená kompostišť, obsečení chráněných druhů 2. Ohrazení plošek se lmem jako ochrana před zvěří	1 1	15. 7. – 31. 8. Po vyrašení rostlin	1x ročně 1x ročně
E3	0,3178	TTP s výskytem významných druhů v mozaice s ovocnými stromy Cíl péče: Zachování biotopu a podpora významných druhů	1. Mozaiková seč ručně vedenou lištovou sekačkou včetně odstranění posečené hmoty na určená kompostišť, obsečení chráněných druhů 2. Ohrazení plošek se významnými druhy jako ochrana před zvěří	1 1	1. 9. – 30. 9. Po vyrašení rostlin	1x ročně 1x ročně
E4	0,8507	Ovocné sady, záhumenky, TTP Cíl péče: Zachování stávajícího hospodaření	Bez návrhu			
X	0,5161	Území postižené aktivitami (i stavebními) obyvatel z přiléhající zástavby Cíl péče: Nestanoven	Bez návrhu			

naléhavost - stupně naléhavosti jednotlivých zásahů pro období platnosti plánu péče se uvádí podle následujícího členění:

1. stupeň - zásah nutný (nelze odložit, je nutný pro zachování předmětu ochrany),
2. stupeň - zásah potřebný (jeho neprovedení neohrožuje existenci předmětu ochrany, zhorší však jeho kvalitu),
3. stupeň - zásah doporučený (odložitelný, jeho neprovedení neohrožuje existenci ani kvalitu předmětu ochrany v období platnosti plánu péče, jeho provedení však povede k jeho zlepšení).