

STANDARDSY KVALITY SOCIÁLNĚ-PRÁVNÍ OCHRANY

Vyhláška MPSV č. 473/2012 Sb.

V souladu s novelou zákona č. 359/1999 Sb., o sociálně-právní ochraně dětí, ve znění pozdějších předpisů, nabývá dnem 1. ledna 2015 účinnosti ustanovení týkající se naplňování standardů kvality sociálně-právní ochrany při poskytování sociálně-právní ochrany orgány sociálně právní ochrany. Tímto orgánem je, podle výše uvedeného zákona, také krajský úřad.

Konkrétní rozsah standardů upravuje vyhláška MPSV č. 473/2012 Sb., o provedení některých ustanovení zákona o sociálně-právní ochraně dětí. Na základě přílohy č. 1 této vyhlášky, zpracoval také Krajský úřad Zlínského kraje, odbor sociálních věcí, oddělení sociálně-právní ochrany standardy, jimiž se při výkonu sociálně-právní ochrany řídí.

Jedná se o poměrně rozsáhlý materiál, který je po schválení ředitelem Krajského úřadu Zlínského kraje uložen na oddělení sociálně-právní ochrany dětí, kde je dispozici v písemné podobě a u každého pracovníka v elektronické podobě. Jeden ze standardů upravuje také oblast **Informovanost o výkonu sociálně-právní ochrany dětí. Jedná se standard č. 3.** V rámci tohoto standardu jsme pro přehlednost a rychlou orientaci zpracovali zjednodušený přehled všech standardů, který vám předkládáme a dále několik **schémat, která vám pomohou orientovat se v jednotlivých situacích, které krajský úřad, jako orgán sociálně-právní ochrany řeší.**

Postupy pro řešení situací (schémata):

- Postup při vyřizování stížností.
- Proces odborného posouzení náhradní rodinné péče.
- Vedení evidence náhradní rodinné péče.
- Základní informace pro žadatele o vydání pověření k výkonu sociálně-právní ochrany dětí.
- Základní informace pro zřizovatele zařízení pro děti vyžadující okamžitou pomoc.
- Přijetí oznámení - text.
- Metodická činnost.
- Pravidla pro přidělení případu a koordinátora - text.

Tyto postupy naleznete souhrnně **ve složce Standardy kvality sociálně-právní ochrany dětí** (z níž právě čtete).

Ve Zlíně dne 01.01.2015

Poslední aktualizace dne 01.02.2023

STANDARDY KVALITY SOCIÁLNĚ-PRÁVNÍ OCHRANY

Vyhláška MPSV ČR č. 473/2012 Sb.

STANDARD 3 - INFORMOVANOST O VÝKONU SOCIÁLNĚ-PRÁVNÍ OCHRANY DĚTÍ

Standard 3a

Orgán sociálně-právní ochrany zveřejní způsobem umožňujícím dálkový přístup či jiným vhodným způsobem vnitřní pravidla a postupy jím vytvořené za účelem naplnění těchto standardů kvality sociálně-právní ochrany při poskytování sociálně-právní ochrany.

Pracovníci oddělení sociálně-právní ochrany dětí se řídí při výkonu sociálně-právní ochrany dětí standardy kvality sociálně-právní ochrany tak, jak jsou definovány Přílohou č. 1 Vyhlášky MPSV č. 473/2012 Sb., o provedení některých ustanovení zákona o sociálně-právní ochraně dětí. Kompletní písemný materiál, včetně interních norem, je na oddělení sociálně právní ochrany k dispozici a rovněž u každého pracovníka v elektronické podobě.

Na webu Zlínského kraje je zveřejněn níže uvedený přehled základních informací ze všech standardů. [Standardy sociálně-právní ochrany - Zlínský kraj \(zlinskykraj.cz\)](http://zlinskykraj.cz)

STANDARD 2 - PROSTŘEDÍ A PODMÍNKY

Místo výkonu činnosti:

- Tř. T. Bati 21, Zlín, 10. etáž (21. budova) – vedení odboru sociálních věcí;
- Ul. J. A. Bati 5520, Zlín, 1. patro (22. budova) – oddělení sociálně-právní ochrany;

Úřední hodiny

Pondělí 8:00 - 17:00

Úterý 8:00 - 15:00

Středa 8:00 - 17:00

Čtvrtek 8:00 - 15:00

Pátek 8:00 - 13:00

STANDARD 4 - PERSONÁLNÍ ZABEZPEČENÍ VÝKONU SOCIÁLNĚ-PRÁVNÍ OCHRANY DĚTÍ

Výkon sociálně-právní ochrany dětí je zabezpečován ve 22. budově Krajského úřadu Zlínského kraje těmito pracovníky:

- Vedoucí oddělení SPOD – Mgr. Simona Čubáková;
- Metodická a poradenská činnost v oblasti SPOD, vyřizování stížností – Mgr. Eva Horáková;
- Metodická a poradenská činnost v oblasti SPOD, kurátor pro mládež, vyřizování stížností Bc. Martina Pavlíková
- Vydávání pověření k výkonu SPOD, státní příspěvek pro zřizovatele ZDVOP – Ing. Bc. Bohdana Jiráková.

- Sociální a poradenská práce na úseku náhradní rodinné péče – Bc. Helena Jurásková;
- Sociální a poradenská práce na úseku náhradní rodinné péče – Bc. Silvie Derková;

- Sociální a poradenská práce na úseku náhradní rodinné péče – Mgr. Eva Váňová;
- Psycholog náhradní rodinné péče – Mgr. Kamila Jurášková.

Rozděleno dle obvodů

Odborné posuzování žadatelů o náhradní rodinnou péči:

- Uherské Hradiště, Uherský Brod, Valašské Klobouky
[Bc. Silvie Derková.](#)
- Žádosti o zařazení do evidence osob, které mohou vykonávat pěstounskou péči po přechodnou dobu – celý Zlínský kraj
[Bc. Helena Jurášková.](#)
- Holešov, Luhačovice, Zlín, Otrokovice, Vizovice, Vsetín, Rožnov pod Radhoštěm, Valašské Meziříčí, Kroměříž, Bystřice pod Hostýnem
[Mgr. Eva Váňová](#)

Psychologická část odborného posuzování.

- Uherské Hradiště, Valašské Klobouky, Bystřice pod Hostýnem, Luhačovice, Zlín, Otrokovice, Vizovice, Uherský Brod, Valašské Meziříčí, Kroměříž, Holešov, Vsetín, Rožnov pod Radhoštěm
[Mgr. Kamila Jurášková](#)

Odkaz na telefonní kontakty [Kontakty - Zlínský kraj \(zlinskykraj.cz\)](#)

STANDARD 5 - PŘIJÍMÁNÍ A ZAŠKOLOVÁNÍ

Zaměstnanci Krajského úřadu Zlínského kraje, oddělení sociálně-právní ochrany dětí splňují kvalifikační předpoklady pro výkon povolání sociálního pracovníka, které vychází ze zákona č. 108/2006 Sb., o sociálních službách, ve znění pozdějších předpisů.

Zaměstnanci Krajského úřadu Zlínského kraje, oddělení sociálně-právní ochrany dětí, splňují zvláštní odbornou způsobilost, která je definována zákonem č. 312/2002 Sb., o úřednících územních samosprávných celků a o změně některých zákonů, ve znění pozdějších předpisů.

Krajský úřad Zlínského kraje vede databázi pracovních míst, prostřednictvím níž lze vyhledávat volné pracovní místo a registrovat se jako uchazeč. Tuto databázi je možné vyhledat na webovém odkazu [Kariéra - Zlínský kraj \(zlinskykraj.cz\)](#).

STANDARD 6 - PROFESNÍ ROZVOJ ZAMĚSTNANCŮ

V souladu s Organizačním řádem Krajského úřadu Zlínského kraje profesní rozvoj zaměstnanců zajišťuje Odbor řízení lidských zdrojů. U jednotlivých standardů uvádíme odkazy na vnitřní normy a elektronická úložiště dokumentů, protože problematika a postupy jsou v nich podrobně zpracovány.

STANDARD 7 - PREVENCE

Preventivními aktivitami zaměřenými na aktivní vyhledávání a monitorování dětí se Krajský úřad Zlínského kraje, oddělení sociálně-právní ochrany, zabývá prostřednictvím výkonu jednotlivých agend. V rámci tohoto výkonu dochází k aktivnímu vyhledávání a monitorování ohrožených dětí.

Na krajské úrovni dochází k realizaci řady preventivních aktivit zaměřených na prevenci.

STANDARD 8 - PŘIJETÍ OZNÁMENÍ, POSOUZENÍ NALÉHAVOSTI A PŘIDĚLENÍ PŘÍPADU

Způsoby přijetí oznámení případu

- Pošta;
- Kurýr, doručovací služba;
- Osobně;
- Telefonicky;
- Faxem;
- E-mailem (elektronická podatelna podatelna@zlinskykraj.cz, emailová adresa pracovníka);
- Datovou schránkou;

Postup při přijetí oznámení upravuje Spisový řád Krajského úřadu Zlínského kraje (dále KÚZK). Každé podání doručené do úřadu ve formě analogové nebo digitální je v den podání opatřeno podacím razítkem a zaevidováno do elektronického systému spisové služby. V případě osobního jednání pracovník přijímající oznámení vyhotoví protokol nebo záznam, v případě telefonického oznámení záznam a zaeviduje přijaté oznámení do 3 pracovních dnů.

STANDARD 9 - JEDNÁNÍ, VYHODNOCOVÁNÍ A INDIVIDUÁLNÍ PLÁN OCHRANY DÍTĚTE

Pracovníci SPOD dodržují při jednání s klientem základní principy výkonu sociálně-právní ochrany. Pokud osoba se specifickými potřebami (tj. osoba se zdravotním postižením, cizinec, nezletilé dítě) chce navštívit úřad, je vhodné si svoji návštěvu sjednat předem, aby bylo možné zajistit s předstihem služby, které budou potřebné pro jednání.

STANDARD 10 - KONTROLA PŘÍPADU

Průběžnou kontrolu případů zajišťuje vedoucí oddělení.

STANDARD 11 - RIZIKOVÉ A NOUZOVÉ SITUACE

Standard zahrnuje rozlišení rizikové a nouzové situace a dále informace, jak v daných situacích postupovat.

STANDARD 12 - DOKUMENTACE O VÝKONU SOCIÁLNĚ-PRÁVNÍ OCHRANY DĚTÍ

Dokumentace je vedena dle příslušné agendy:

- Náhradní rodinné péče;
- Odvolání;
- Podání;
- Pověřených osob;
- Státního příspěvku pro zřizovatele zařízení pro děti vyžadující okamžitou pomoc;
- Stížnosti.

Zpracování, vedení, evidence a archivace dokumentace upravuje jednak vnitřní norma Krajského úřadu Zlínského kraje a dále právní normy:

- Zákon č. 359/1999 Sb., o sociálně právní ochraně dětí, ve znění pozdějších předpisů;
- Zákon č. 500/2004 Sb., správní řád, ve znění pozdějších předpisů.

STANDARD 13 - VYŘIZOVÁNÍ A PODÁVÁNÍ STÍŽNOSTÍ

Stížnost je podání, které poukazuje na nevhodné chování pracovníků orgánů sociálně-právní ochrany dětí nebo nesprávný postup v oblasti sociálně-právní ochrany dětí. Stížnost je rovněž podání, které upozorňuje na nedostatky či závady, jejichž řešení náleží do působnosti oddělení sociálně-právní ochrany Krajského úřadu Zlínského kraje. Zda se jedná o stížnost, je posuzováno podle obsahu podání nikoli podle toho, jak jej podavatel nazval.

Odkaz na postup při podání a vyřizování stížnosti [Vyřizování stížností - Zlínský kraj \(zlinskykraj.cz\)](#)

STANDARD 14 - NÁVAZNOST VÝKONU SOCIÁLNĚ-PRÁVNÍ OCHRANY DĚTÍ NA DALŠÍ SUBJEKTY

Přehled doporučených organizací, jimž bylo orgánem sociálně-právní ochrany dětí vydáno pověření k výkonu sociálně-právní ochrany dětí, je k dispozici na:

- Webových stránkách kraje [Pověření k výkonu SPOD - Zlínský kraj \(zlinskykraj.cz\)](#) Odborovém síťovém disku S;
- Webových stránkách MPSV ČR <http://www.mpsv.cz/cs/14481>.

Přehled dalších doporučených organizací:

Sociální služby

- Webových stránkách kraje, elektronický katalog [Katalog sociálních služeb ve Zlínském kraji - Zlínský kraj \(zlinskykraj.cz\)](#);
- Webových stránkách MPSV ČR <http://www.mpsv.cz/cs/18661>;

Školská zařízení

- Webové stránky kraje [Odbor školství, mládeže a sportu - Zlínský kraj \(zlinskykraj.cz\)](#);

Zdravotnické služby

- www.uzis.cz.

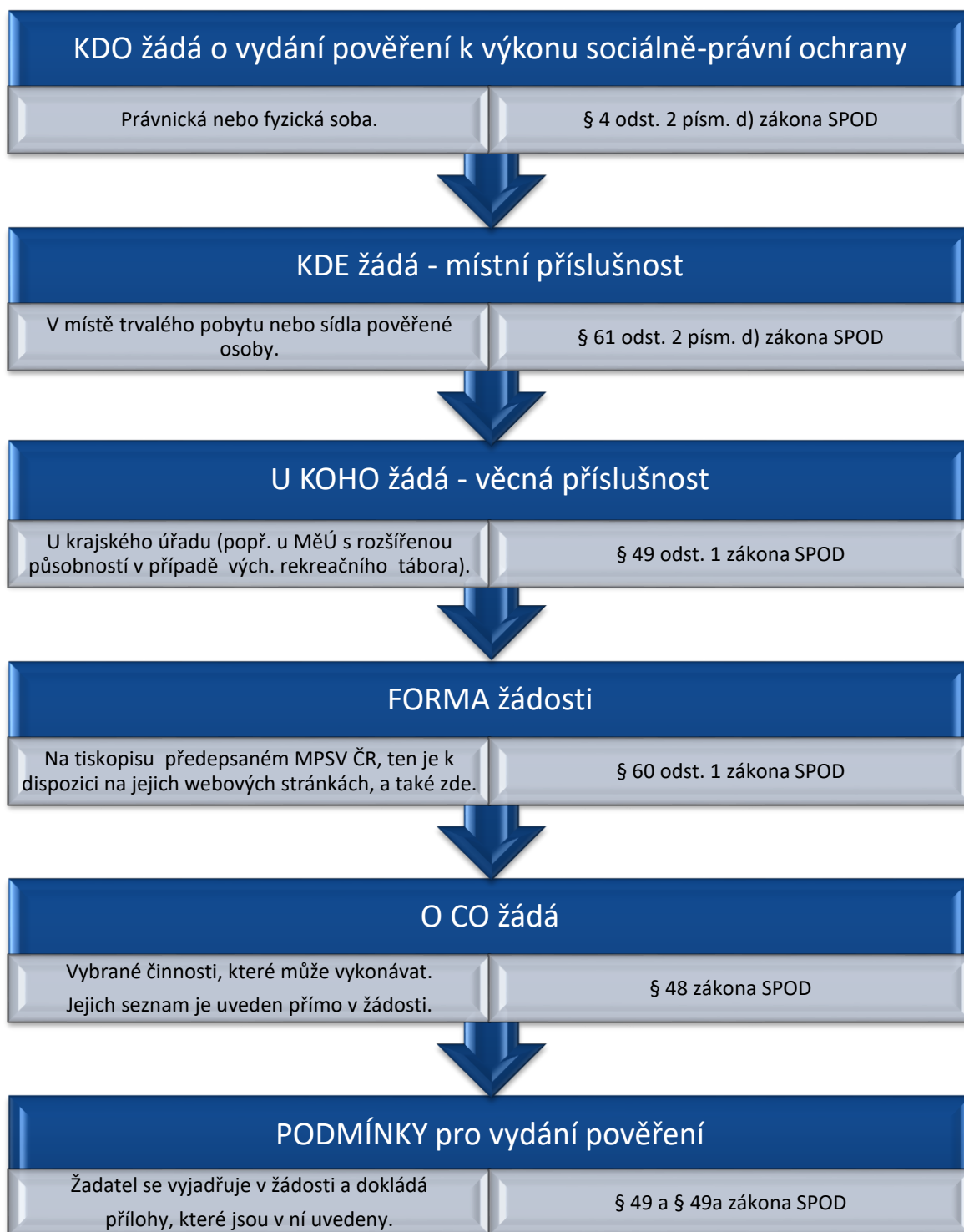
Standard 3b

Orgán sociálně-právní ochrany má zpracovány informace o rozsahu a podmínkách poskytování sociálně-právní ochrany, a to ve formě srozumitelné cílové skupině. Tyto informace jsou veřejně dostupné.

Pozn. Schémata viz níže

Základní informace pro žadatele o vydání pověření k výkonu sociálně-právní ochrany dětí

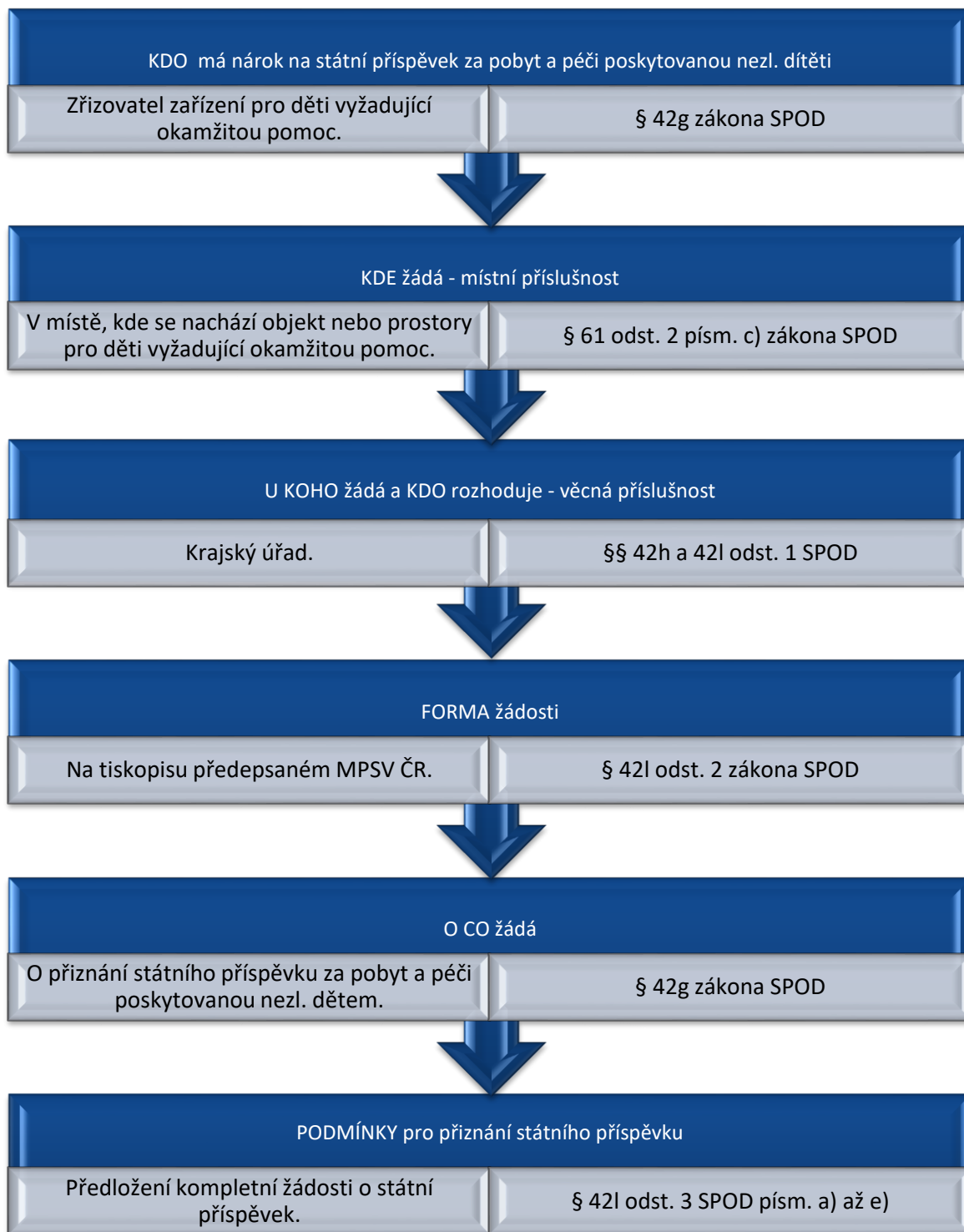
Zákon č. 359/1999 Sb., o sociálně-právní ochraně dětí, ve znění pozdějších předpisů (dále zákon SPOD) umožňuje, aby vyomezené činnosti sociálně-právní ochrany dětí vykonávaly vedle orgánů sociálně-právní ochrany také tzv. pověřené osoby.



Bližší informace Bc. Ing. Bohdana Jiráková, tel. 577 043 320.

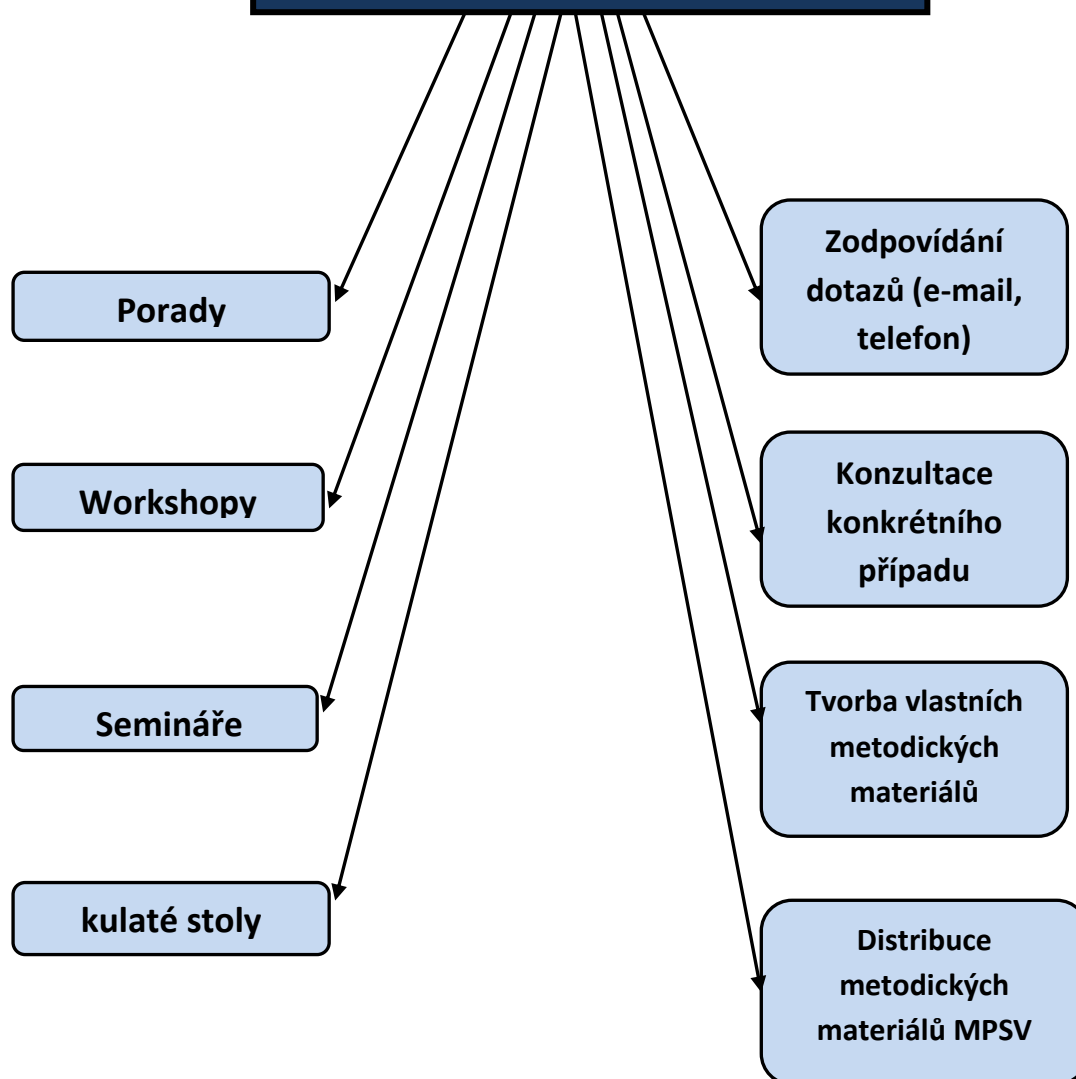
Základní informace pro zřizovatele zařízení pro děti vyžadující okamžitou pomoc

Zákon č. 359/1999 Sb., o sociálně-právní ochraně dětí, ve znění pozdějších předpisů (dále zákon SPOD) upravuje nárokové podmínky pro přiznání státního příspěvku pro zřizovatele zařízení pro děti vyžadující okamžitou pomoc za pobyt a péči poskytovanou nezletilému dítěti.



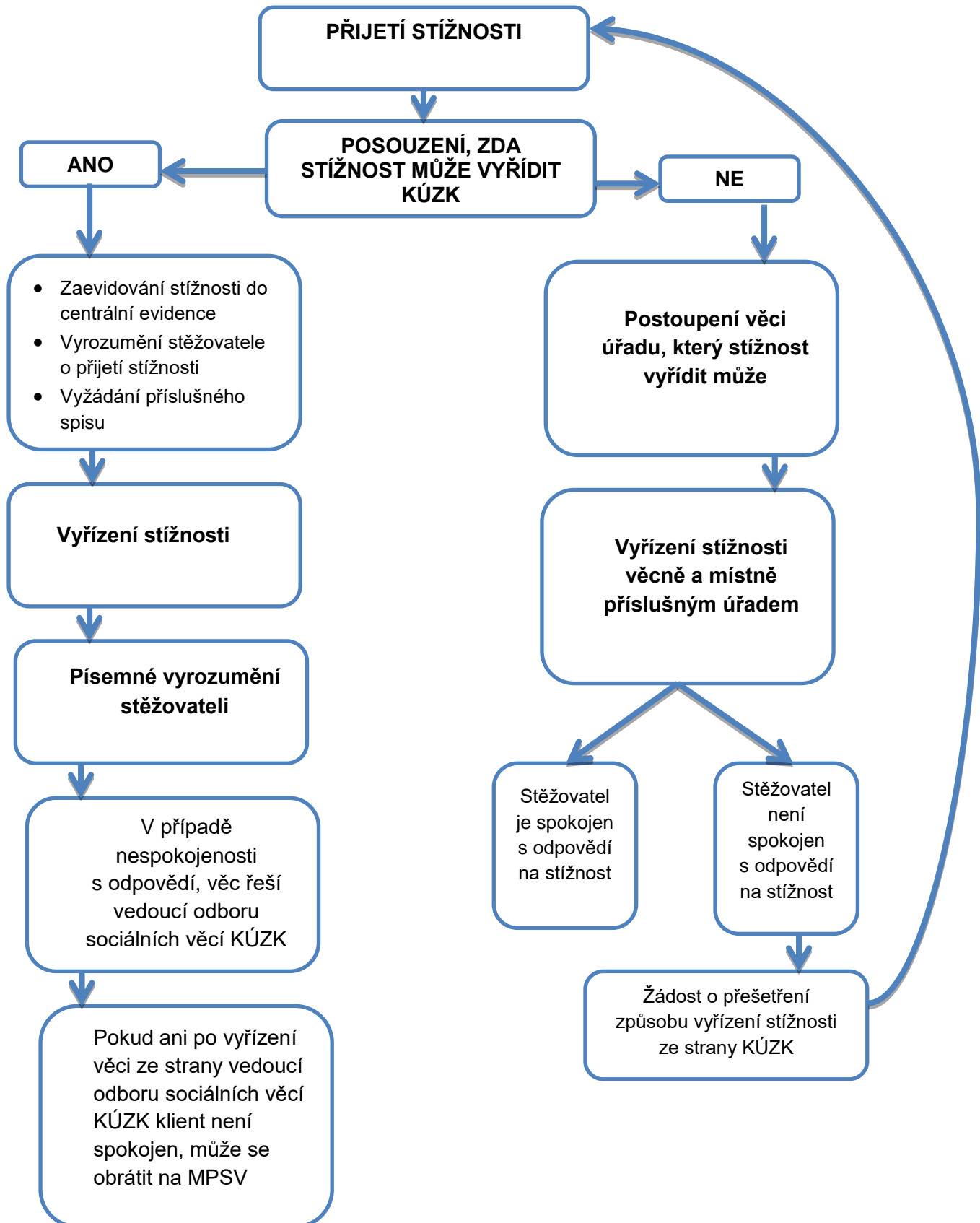
Bližší informace Bc. Ing. Bohdana Jiráková, tel. 577 043 320.

Metodická činnost



Postup Krajského úřadu Zlínského kraje při vyřizování stížností

Postup řeší zákon č. 500/2004 Sb., správní řád, ve znění pozdějších předpisů a Směrnice KÚZK Pravidla pro přijímání a vyřizování peticí a stížností.



Příloha č. 1 standardu č. 8
PRAVIDLA PRO PŘIDĚLENÍ PŘÍPADU A KOORDINÁTORA

SPOD – OBECNĚ

Podnět fyzické nebo právnické osoby.

Stížnost (přiděluje vedoucí oddělení dle aktuálního stavu vyřizovaných stížností, který je uveden v tabulce na S disku, je zohledněna náročnost vyřizování stížností).

Žádost o metodickou podporu a podněty fyzických a právnických osob v oblasti:

- kurately pro děti a mládež,
- umístění dítěte do pobytového zařízení,
- nezletilí cizinci bez doprovodu, děti cizinci a jiného etnika,
- děti se zdravotním postižením.

[Bc. Martina Pavlíková](#)

Podnět fyzické nebo právnické osoby.

Stížnost (přiděluje vedoucí oddělení dle aktuálního stavu vyřizovaných stížností, který je uveden v tabulce na S disku, je zohledněna náročnost vyřizování stížností).

Žádost o metodickou podporu a podněty fyzických a právnických osob v oblasti:

- kolizní opatrovnictví,
- ochrana ohrožených dětí, jejichž rodiče neplní, nevykonávají nebo zneužívají práva a povinnosti plynoucí z rodičovské odpovědnosti
- týrané, zanedbávané a zneužívané děti (domácí násilí)
- vedení spisové dokumentace

Správní řízení – odvolání a řízení v I. stupni o přenesení příslušnosti

[Mgr. Eva Horáková](#)

SPOD - NÁHRADNÍ RODINNÉ PÉČE

Odborné posuzování žadatelů o náhradní rodinnou péči.

Žádost ze strany obecních úřadu ORP ve Zlínském kraji o metodickou podporu.

Rozděleno dle obvodů:

- Uherské Hradiště, Uherský Brod, Valašské Klobouky
[Bc. Silvie Derková.](#)
- Žádosti o zařazení do evidence osob, které mohou vykonávat pěstounskou péči po přechodnou dobu – celý Zlínský kraj
[Bc. Helena Jurásková.](#)
- Holešov, Luhačovice, Zlín, Otrokovice, Vizovice, Vsetín, Rožnov pod Radhoštěm, Valašské Meziříčí, Kroměříž, Bystřice pod Hostýnem
[Mgr. Eva Váňová](#)

Psychologická část odborného posuzování.

- Uherské Hradiště, Valašské Klobouky, Bystřice pod Hostýnem, Luhačovice, Zlín, Otrokovice, Vizovice, Uherský Brod, Valašské Meziříčí, Kroměříž, Holešov, Vsetín, Rožnov pod Radhoštěm
[Mgr. Kamila Jurášková](#)

Žádost o metodickou podporu ze strany pověřených osob – výkon činností souvisejících s uzavíráním dohod o výkonu pěstounské péče.

[Bc. Helena Jurásková](#)

Agenda evidence dětí, kterým je třeba zajistit péči v náhradním rodinném prostředí, formou pěstounské péče nebo osvojení.

[Bc. Silvie Derková](#)

Agenda pěstounské péče na přechodnou dobu (koordináční činnost při umisťování dětí v rámci působnosti všech obecních úřadů obcí s rozšířenou působností Zlínského kraje).

[Bc. Helena Jurásková](#)

V případě nepřítomnosti kompetentní pracovnice, zastupuje při řešení případu Bc. Silvie Derková. V případě nepřítomnosti obou kompetentních pracovnic určí pracovníka, který se bude zabývat řešením případu, vedoucí oddělení.

Osoby v evidenci – aktualizace odborného posouzení, reflexe průběhu pěstounské péče na přechodnou dobu, řešení podnětů vztahujícím se k osobám v evidenci v rámci působnosti všech obecních úřadů obcí s rozšířenou působností Zlínského kraje.

[Bc. Helena Jurásková](#)

Telefonní kontakty:

[Kontakty - Zlínský kraj \(zlinskykraj.cz\)](http://zlinskykraj.cz)

Příloha č. 2 standardu č. 8
VYHODNOCOvacÍ FORMULÁŘ PRO POSOUZENÍ NALÉHAVOSTI

V případě osobního či telefonického oznámení případu, které signalizuje ohrožení dítěte, zjišťujeme:

- Popis nastalé situace – co se stalo, kdo je přítomen, zda byla kontaktována záchranná služba, police, OSPOD v místě;
- Jméno a příjmení dítěte;
- Místo, kde se dítě aktuálně nachází, případně místo trvalého bydliště dítěte;
- Věk dítěte;
- Aktuální zdravotní a psychický stav dítěte;
- Přijatá opatření a zajištění péče o dítě;
- Kontaktní údaje na oznamovatele (jméno a příjmení, telefon).

Jako naléhavý je případ vyhodnocen, jestliže při oznámení případu lze alespoň na jednu z níže položených otázek odpovědět ANO:

- Dítě je akutně ohroženo na zdraví či životě (např. je viditelně zraněno, někdo jej aktuálně bije, zvažuje nebo činí kroky k sebepoškozování/sebevraždě...);
- Dítě se nachází bez dozoru a péče odpovídající jeho potřebám a situaci (např. z důvodu úmrtí nebo hospitalizace rodiče, ponechání dítěte samotného...);
- Rodič nebo jiná osoba, v jejíž péči se aktuálně dítě nachází, není schopna se o dítě postarat nebo dítě svým jednáním přímo ohrožuje (např. z důvodu intoxikace, ataku psychiatrického onemocnění...).