

# **Plán péče o přírodní rezervaci Kobylí hlava**

**na období  
2023-2032**

**Zpracoval ing. Darek Lacina**

**listopad 2022**



# Obsah

Obsah .....	2
<b>1. Základní údaje o zvláště chráněném území .....</b>	<b>4</b>
1.1 Základní identifikační údaje .....	4
1.2 Údaje o lokalizaci území .....	4
1.3 Vymezení území podle současného stavu katastru nemovitostí .....	5
1.4 Výměra území a jeho ochranného pásma .....	5
1.5 Překryv území s jiným typem ochrany.....	5
1.6 Kategorie IUCN.....	6
1.7 Předmět ochrany ZCHÚ.....	6
1.7.1 Předmět ochrany ZCHÚ podle zřizovacího předpisu.....	6
1.7.2 Předmět ochrany – současný stav.....	6
1.8 Cíl ochrany.....	6
<b>2. Rozbor stavu zvláště chráněného území s ohledem na předmět ochrany .....</b>	<b>8</b>
2.1 Popis území a charakteristika jeho přírodních poměrů .....	8
2.1.1 Stručný popis území a jeho přírodních poměrů.....	8
2.1.2 Přehled zvláště chráněných a významných ohrožených druhů rostlin a živočichů .....	9
2.1.3 Výčet a popis významných přirozených disturbančních činitelů působících v území v minulosti a současnosti .....	10
2.2 Historie využívání území a zásadní pozitivní i negativní vlivy lidské činnosti v minulosti a současnosti .....	11
2.3 Související plánovací dokumenty, správní akty a opatření obecné povahy .....	11
2.4 Současný stav zvláště chráněného území a přehled dílčích ploch .....	12
2.4.1 Základní údaje o lesích.....	12
2.4.4 Základní údaje o nelesních plochách.....	13
2.5 Souhrnné zhodnocení stavu předmětů ochrany, výsledků předchozí péče, dosavadních ochrannářských zásahů do území a závěry pro další postup.....	13
2.6 Stanovení prioritních zájmů ochrany území v případě jejich možné kolize .....	14
<b>3. Plán zásahů a opatření.....</b>	<b>15</b>
3.1 Výčet, popis a lokalizace navrhovaných zásahů a opatření v ZCHÚ .....	15
3.1.1 Rámcové zásady péče o ekosystémy a jejich složky nebo zásady jejich jiného využívání .....	15
3.1.2 Podrobný výčet navrhovaných zásahů a činností v území .....	18
3.2 Zásady hospodářského nebo jiného využívání ochranného pásma včetně návrhu zásahů a přehledu činností .....	18
3.3 Zaměření a vyznačení území v terénu .....	18
3.4 Návrhy potřebných administrativně-správních opatření v území.....	18
3.5 Návrhy na regulaci rekreačního a sportovního využívání území veřejností.....	18
3.6 Návrhy na vzdělávací a osvětové využití území .....	19
3.7 Návrhy na průzkum či výzkum a monitoring předmětu ochrany území .....	19
<b>4. Závěrečné údaje .....</b>	<b>20</b>
4.1 Předpokládané orientační náklady podle jednotlivých zásahů (druhů činností).....	20
4.2 Použité podklady a zdroje informací.....	20
4.3 Seznam používaných zkratk .....	21

<b>4.4. Podklady pro plán péče zpracoval.....</b>	<b>21</b>
<b>5. Přílohy.....</b>	<b>22</b>

# 1. Základní údaje o zvláště chráněném území

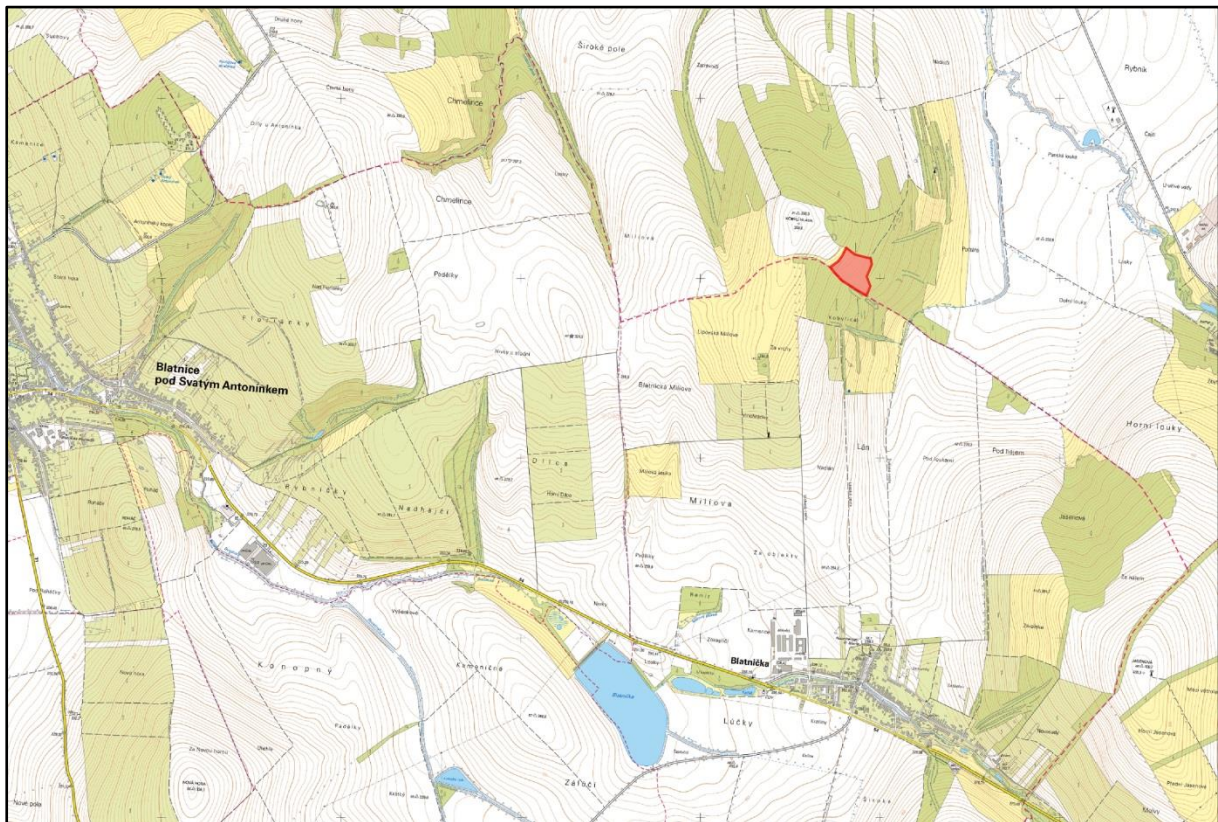
## 1.1 Základní identifikační údaje

evidenční číslo:	1939
kategorie ochrany:	přírodní rezervace
název území:	Kobylí hlava
druh právního předpisu, kterým bylo území vyhlášeno:	nařízení Okresního úřadu
orgán, který předpis vydal:	OkÚ Uherské Hradiště
číslo předpisu:	15/2002
datum platnosti předpisu:	16. 9. 2002
datum účinnosti předpisu:	1. 10. 2002

## 1.2 Údaje o lokalizaci území

kraj:	Zlínský
okres:	Uherské Hradiště
obec s rozšířenou působností:	Uherské Hradiště
obec s pověřeným obecním úřadem:	Uherské Hradiště
obec:	Hluk
katastrální území:	Hluk

### Příloha:



M1 – Orientační mapa s vyznačením území

### 1.3 Vymezení území podle současného stavu katastru nemovitostí

Zvláště chráněné území:

Katastrální území: (Hluk, 639907)

Číslo parcely podle KN	Číslo parcely podle PK nebo jiných evidencí	Druh pozemku podle KN	Způsob využití pozemku podle KN	Výměra parcely celková podle KN (m <sup>2</sup> )	Výměra parcely v ZCHÚ (m <sup>2</sup> )*
3729/6		lesní pozemek		515	515
3729/8		lesní pozemek		4 710	4 710
3729/20		lesní pozemek		152 635	20 661
3744		trvalý travní porost		9 137	9 137
<b>Celkem</b>					<b>35 023</b>

Existuje drobný nesoulad mezi výměrou uváděnou ve vyhlášovací dokumentaci (3,49 ha) a výměrou zjištěnou pomocí GIS.

Ochranné pásmo:

Katastrální území: (Hluk, 639907)

Číslo parcely podle KN	Číslo parcely podle PK nebo jiných evidencí	Druh pozemku podle KN	Způsob využití pozemku podle KN	Výměra parcely celková podle KN (m <sup>2</sup> )	Výměra parcely v OP (m <sup>2</sup> )
3743/2		trvalý travní porost		56 821	56 821
<b>Celkem</b>					<b>56 821</b>

Příloha:

M2 – Katastrální mapa se zákresem ZCHÚ a jeho ochranného pásma

### 1.4 Výměra území a jeho ochranného pásma

Druh pozemku	ZCHÚ plocha v ha	Vyhlášené OP plocha v ha	Způsob využití pozemku	ZCHÚ plocha v ha
lesní pozemky	2,5886	0		
vodní plochy	0	0	zamokřená plocha	0
			rybník nebo nádrž	0
			vodní tok	0
trvalé travní porosty	0,9137	5,6821		
orná půda	0	0		
ostatní zemědělské pozemky	0	0		
ostatní plochy	0	0	neplodná půda	0
			ostatní způsoby využití	0
zastavěné plochy a nádvoří	0	0		
<b>plocha celkem</b>	<b>3,5023</b>	<b>5,6821</b>		

### 1.5 Překryv území s jiným typem ochrany

národní park: ne

chráněná krajinná oblast (včetně zóny): ne  
 překryv s jiným typem ochrany: ÚSES – regionální biocentrum Kobylí hlava  
 mezinárodní statut ochrany: ne

#### Natura 2000

ptačí oblast: ne  
 evropsky významná lokalita: EVL CZ0722201 Kobylí hlava

### 1.6 Kategorie IUCN

#### IV - území pro péči o stanoviště/druhy

### 1.7 Předmět ochrany ZCHÚ

#### 1.7.1 Předmět ochrany ZCHÚ podle zřizovacího předpisu

Širokolisté suché trávníky s význačným výskytem vstavačovitých a s jalovcem obecným (*Juniperus communis*), včetně teplomilné doubravy, se zbytky kavylových stepí; hadinec nachový (*Echium russicum*) - evropsky významný druh a jeho biotop

#### 1.7.2 Předmět ochrany – současný stav

##### A. ekosystémy

ekosystém	podíl plochy v ZCHÚ (%)	popis ekosystému	kód předmětu ochrany*
Širokolisté suché trávníky bez význačného výskytu vstavačovitých T3.4D (6210)	30	Bohaté společenstvo původních kavylových stepí s hlaváčkem jarním, kavylem tenkolistým, hadincem nachovým, vstavačem nachovým a osahlým aj.	A
Bazifilní teplomilná doubrava L6.4	70	Stromové patro tvořeno dubem zimním, jasanem ztepilým a lípou srdčitou, v podrostu dřín jarní, kosatec trávolistý a pestrý, okrotice bílá, krušík růžkatý aj.	A

##### B. druhy

druh	stupeň ohrožení**	popis biotopu druhu v ZCHÚ a aktuální početnost nebo vitalita populace	kód předmětu ochrany*
Hadinec nachový ( <i>Echium maculatum</i> )	C1b	Stepní společenstva, především v záp. polovině území	A, B

\*\*stupeň ohrožení dle červených seznamů ČR:

Červený seznam ohrožených druhů ČR – cévnaté rostliny (2017)

\*kód předmětu ochrany:

A = předmět ochrany spadá pod definici předmětu ochrany dle zřizovacího předpisu ZCHÚ

B = předmět ochrany překrývající se EVL/PO (v závorce je uveden kód stanoviště dle vyhl. č. 166/2005 Sb., hvězdičkou (\*) jsou označena prioritní stanoviště a druhy)

### 1.8 Cíl ochrany

##### A. ekosystémy

ekosystém	cíl ochrany	indikátory cílového stavu
Širokolisté suché trávníky bez význačného výskytu vstavačovitých T3.4D (6210)	Zachování ekosystému s reprezentativním výskytem druhů	<ul style="list-style-type: none"> <li>rozloha ekosystému min. 1 ha</li> <li>pravidelný výskyt reprezentativních druhů</li> <li>absence invazních a expanzivních druhů</li> </ul>

<b>Bazifilní teplomilná doubrava</b>	Les významný pro biodiverzitu*	Druhová i prostorová pestrost dřevin; přítomnost ležícího i stojícího mrtvého dřeva, přirozená obnova.
--------------------------------------	--------------------------------	--

\*) Les významný pro biodiverzitu - les, jehož dřevinná skladba převážně odpovídá poměrům stanovištním. Tyto porosty vznikaly a vznikají pod vlivem člověka a jejich stav byl docílen vědomou činností člověka. Vývoj porostů je především určován činností člověka. Jedná se o obhospodařované lesní porosty, ve kterých jsou na většině plochy prováděny obvyklé hospodářské činnosti, jako jsou pěstební práce, výchova a obnova porostů, převážně však mají účelové poslání a specifické postupy (např. výmladkové hospodaření nebo pěstování lesa středního, účelová pastva dobytka, ponechávání doupných stromů), za účelem dosažení stavu, který je významný z hlediska ochrany biodiverzity. Produkce dříví zde může být omezena z důvodu naplňování jejich účelového poslání.

#### B. druhy

druh	cíl ochrany	indikátory cílového stavu
<b>Hadinec nachový</b> ( <i>Echium russicum</i> )	Zachování životaschopné populace	<ul style="list-style-type: none"> <li>• Počet v desítkách jedinců.</li> <li>• Funkční záchranný program</li> </ul>



## 2. Rozbor stavu zvláště chráněného území s ohledem na předmět ochrany

### 2.1 Popis území a charakteristika jeho přírodních poměrů

#### 2.1.1 Stručný popis území a jeho přírodních poměrů

Poslední zbytek bělokarpatských kavylových porostů s celou řadou vzácných druhů, které se v této oblasti zachovaly pouze zde. Vegetaci tvoří druhově bohatá společenstva kavylových stepí a travnatých společenstev sv. *Cirsio-Brachypodium pinnati*, která jsou doplněna v severní až severovýchodní části lesními porosty teplomilných doubrav.

Lokalita se nachází cca 250 m jihovýchodně od kóty Kobylí hlava (358 m n. m.) v nadm. výšce 320 – 345 m.

#### *Geologie a geomorfologie území*

V podloží převládají horniny hluckého vývoje bělokarpatské jednotky magurského flyše, jde o svrchnokřídové antonínské souvrství se střídáním vápenců, slínovců a vápnných jílovců a o nivnické souvrství s převahou vápnných jílovců.

Geomorfologické zařazení území:

System	Alpsko-Himálajský
Subsystem	Karpaty
Provincie	Západní Karpaty
Subprovincie	Vnější západní Karpaty
Oblast	Slovensko-moravské Karpaty
Celek	Vizovická vrchovina
Podcelek	Hlucká pahorkatina

#### *Klimatické poměry*

Území se rozprostírá v teplé oblasti T2, pro kterou je charakteristické dlouhé léto, teplé a suché, velmi krátké přechodné období s teplým až mírným teplým jarem i podzimem, krátkou, mírně teplou, suchou až velmi suchou zimou, s velmi krátkým trváním sněhové pokrývky.

#### *Hydrologické poměry*

Zkoumané území náleží do povodí Moravy, je odvodňováno Boršickým potokem, který se u Hluku vlévá do Okluky ústící u Uherského Ostrohu do Moravy.

#### *Pedologické poměry*

Půdním typem zde převažujícím je pararendzina modální.

#### *Fytogeografické členění*

Po stránce fytogeografické náleží území pod Bílé Karpaty stepní, obvod Panonské termofytikum. Potenciální přirozenou vegetací je prvosenková dubohabřina.

#### *Biogeografické členění*

Území náleží do bioregionu 3.3 Hluckého a biochory 2PC – pahorkatiny na slinitém flyši 2. v.s.



### Floristická a faunistická charakteristika

Luční společenstvo je z hlediska zastoupení travin charakteristické výskytem válečky prapořité (*Brachypodium pinnatum*) a sverepu vzpřímeného (*Bromus erectus*). Z ohrožených rostlinných druhů zde nalezneme hadinec nachový (*Echium russicum*), hrachor panonský chlumní (*Lathyrus pannonicus subsp. collinus*), vstavač osmahlý (*Orchis ustulata*), koniklec velkokvětý (*Pulsatilla grandis*), hlaváček jarní (*Adonis vernalis*), kosatec pestrý (*Iris variegata*), dřín jarní (*Cornus mas*) aj.

Vzácnou faunu zde zastupují otakárek fenyklový (*Papilio machaon*) a otakárek ovocný (*Iphiclidides podalirius*), ještěrka obecná (*Lacerta agilis*), kudlanka nábožná (*Mantis religiosa*) aj.

#### 2.1.2 Přehled zvláště chráněných a významných ohrožených druhů rostlin a živočichů

V průběhu platnosti plánu péče mezi lety 2013 – 2022 nebyl v území proveden žádný inventarizační průzkum. Níže uvedená data jsou (až na výjimky) převzata z posledního plánu péče.

druh	kategorie podle vyhlášky č. 395/1992 Sb.	stupeň ohrožení*	popis biotopu druhu v ZCHÚ a aktuální početnost nebo vitalita populace, další poznámky
<b>Rostliny<sup>1)</sup></b>			
Hlaváček jarní ( <i>Adonis vernalis</i> )	§3	C2b	36 trsů, podél okraje lesa
Kozinec dánský ( <i>Astragalus danicus</i> ) <sup>7</sup>	§3	C3	Roztroušeně
Okrotice bílá ( <i>Cephalanthera damasonium</i> )	§3	C4a	Roztroušeně, lem lesa
Dřín jarní ( <i>Cornus mas</i> )	§3	C4a	V lesním porostu vzácně
Hadinec nachový ( <i>Echium russicum</i> )	§1	C1	V posledních letech desítky ex. roztroušeně
Kruštík růžkatý ( <i>Epipactis muelleri</i> )	§2	C2b	30 ex.
Hořec křížatý ( <i>Gentiana cruciata</i> ) <sup>7</sup>	§3	C2b	Roztroušeně
Kosatec pestrý ( <i>Iris variegata</i> ) <sup>7</sup>	§2	C2b	Vzácně
Kosatec trávolistý ( <i>Iris graminea</i> ) <sup>6,7</sup>	§2	C2b	Vzácně
Hrachor panonský chlumní ( <i>Lathyrus pannonicus subsp. collinus</i> )	§1	C2b	Vzácně
Lilie zlatohlávek ( <i>Lilium martagon</i> )	§3	C4a	Roztroušeně v lesním okraji a lese
Len žlutý ( <i>Linum flavum</i> )	§3	C2b	Vzácně
Vstavač nachový ( <i>Orchis purpurea</i> ) <sup>7</sup>	§2	C2b	3 ex.
Vstavač osmahlý ( <i>Orchis ustulata</i> ) <sup>7</sup>	§2	C1t	2 ex.
Vemeník zelenavý ( <i>Platanthera chlorantha</i> ) <sup>7</sup>	§3	C3	Vzácně
Koniklec velkokvětý ( <i>Pulsatilla grandis</i> )	§2	C2b	Vzácně
Kavyl tenkolistý ( <i>Stipa tirsa</i> )	§2	C2b	Roztroušeně po celé ploše
Jetel bledožlutý ( <i>Trifolium ochroleucon</i> ) <sup>7</sup>	-	C3	
Hřib satan ( <i>Boletus satanas</i> ) <sup>7</sup>		VU	2013 – 4 plodnice

<b>Živočiškové</b>			
Otakárek fenyklový ( <i>Papilio machaon</i> ) <sup>2)</sup>	§3	-	Ojediněle; druh vázaný vývojem housenek na miříkovité
Otakárek ovocný ( <i>Iphiclides podalirius</i> ) <sup>2)</sup>	§3	NT	Hojně; housenky vázány na trnky a švestky
Lišaj pryšcový ( <i>Hyles euphorbiae</i> ) <sup>2)</sup>	§3	EN	Ojediněle; housenky vázány na různé druhy pryšců
Bělopásek topolový ( <i>Limenitis populi</i> ) <sup>2)</sup>	§3	VU	Ojediněle; topoly, zejména osiky
Batolec červený ( <i>Apatura ilia</i> ) <sup>2)</sup>	§3	-	Ojediněle; druh listnatých lesů
Ještěrka obecná ( <i>Lacerta agilis</i> ) <sup>3)</sup>	§2	VU	Stabilní populace; po celé ploše TTP a v lesním okraji
Střevlík ( <i>Carabus scheidleri</i> ) <sup>4)</sup>	§3	-	Silná populace; typický druh luk a pastvin
Zlatohlávek tmavý ( <i>Oxythyrea funesta</i> ) <sup>4)</sup>	§3	-	Silná populace; v posledních letech šířící se druh
Zlatohlávek huňatý ( <i>Tropinota hirta</i> ) <sup>4)</sup>	§3	VU	Silná populace
Ťuhýk obecný ( <i>Lanius colurio</i> ) <sup>5)</sup>	§3	NT	Vzácně; loviště
Krahujec obecný ( <i>Accipiter nisus</i> ) <sup>5,7)</sup>	§2	VU	Vzácně; loviště, hnízdí v těsném sousedství PR
Sluka lesní ( <i>Scolopax rusticola</i> ) <sup>5)</sup>	§3	VU	Vzácně; sledována na tahu
Moták pochop ( <i>Circus aeruginosus</i> ) <sup>5)</sup>	§3	VU	Sporadicky; přelet, hnízdění cca 1 km od PR
Holub doupňák ( <i>Columba oenas</i> ) <sup>5)</sup>	§2	VU	Sporadicky, pozorovány 4 ex., nemá zde ale možnost hnízdění
Krutihlav obecný ( <i>Jynx torquilla</i> ) <sup>5)</sup>	§2	VU	Vzácně; druh hnízdí v těsné blízkosti PR
Kudlanka nábožná ( <i>Mantis religiosa</i> ) <sup>6,7)</sup>	§1	VU	Hojně; dnes v teplejších oblastech již běžně se vyskytující druh; potvrzen i při terénním šetření v r. 2022

\* dle červených seznamů ČR 2017

- 1) Inventarizační průzkum rostlin lokality PR Kobyly hlava, zpracovatel Petr Batoušek, 2010
- 2) Závěrečná zpráva z inventarizace Lepidopter v MZCHÚ Kobyly hlava za rok 2005, zpracovatel Ing. František Kopeček
- 3) Základní inventarizační zoologický průzkum obojživelníků, plazů a vázek v PR Kobyly hlava, zpracovatel Pavel Šálek, 2005
- 4) Závěrečná zpráva z inventarizace Coleopter za rok 2005, zpracovatel Ladislav Kandrnál
- 5) Inventarizační průzkum ptáků v roce 2005, zpracovatel Jiří Sviečka
- 6) Schneider Jiří - terénní šetření v roce 2012
- 7) NDOP 2013 – 2022

### 2.1.3 Výčet a popis významných přirozených disturbančních činitelů působících v území v minulosti a současnosti

#### a) abiotické disturbanční činitele

Zásadní abiotické disturbanční faktory patří do kategorie klimatických, kdy se projevují nebo mohou projevovat výrazné výkyvy od normálu. Jde jednak o srážky, kdy v případě jejich absence může dojít k negativnímu ovlivnění vodní bilance především lesních porostů. V případě přivalových nebo dlouhodobých srážek může hrozit splachy z výše položených území (v případě PR Kobyly hlava by tomuto jevu mělo zabránit vyhlášené OP s požadavkem na udržování TTP).

Dalším abiotickým faktorem je vítr, který může způsobit zlomy a vývraty. Na jednu stranu tímto způsobem mohou vznikat vhodná stanoviště pro xylofágní hmyz, na druhou stranu tak může dojít k zakrytí (zavalení) ploch s TTP padlou dřevní hmotou.

#### **b) biotické disturbanční činitele**

Zásadním biotickým disturbančním činitelem zde může být člověk se svými požadavky na alespoň částečné hospodářské využití lesa. Hlavním nebezpečím je kácení stromů mimo PR a následný pojezd techniky přes lokalitu. V obecné rovině lze považovat za biotický disturbanční činitel nevhodný management travinobylinných společenstev – přílišná intenzita, nedodržení termínu sečí, jednorázový pokos, nevhodná (příliš velká a těžká) technika, nízko nastavená žací lišta.

### **2.2 Historie využívání území a zásadní pozitivní i negativní vlivy lidské činnosti v minulosti a současnosti**

#### **a) ochrana přírody**

Území bylo vyhlášeno v roce 1998 a od té doby zde byl prováděn pravidelný management vedoucí k obnově stepních porostů a posílení populací vzácných druhů organismů. Hadinec nachový byl zařazen do Programu aktivní péče o ohrožené druhy rostlin Zlínského kraje. V rámci tohoto programu byl v roce 2002 druh potvrzen nálezem 3 kvetoucích kusů, o rok později pouze dva jedinci, ale byl proveden výsev semen v okolí matečných rostlin. Situace se opakovala v roce 2004 a 2005. V dalších letech počty kolísaly při mírně vzestupné tendenci, od roku 2014 se pravidelně objevují kvetoucí rostliny alespoň v 10 kusech. V roce 2020 to bylo již 50 ks a v roce 2021 dokonce 80 ks. V posledních letech byl proveden úspěšný zásah do okrajových částí lesních porostů s cílem redukovat keřové patro a vytvořit podmínky pro druhově pestré bylinné patro prosvětleného lesního okraje, včetně výskytu chráněných a/nebo ohrožených druhů.

#### **b) lesní hospodářství**

V lesních porostech je hospodařeno dle platných LHO. Za dobu platnosti posledního plánu péče v porostu v podstatě žádné výchovné ani těžební zásahy z pohledu lesního hospodaření neprobíhaly.

#### **c) zemědělské hospodaření**

Stepní porosty byly v minulosti udržované pastvou nebo kosením. Území ZCHÚ bylo v 70. letech zalesněno borovicí a lípou. Stromy, zejména borovice, jsou postupně od 90. let odstraňovány a na ploše bylo obnoveno sečení. V posledních letech je sečení TTP prováděno mozaikovitě lištovou sekačkou.

#### **d) myslivost**

V ZCHÚ nejsou instalována žádná myslivecká zařízení, plocha je součástí honitby.

#### **e) jiné způsoby využívání**

Za první republiky se jednalo o dopadovou plochu vojenské střelnice, po této činnosti zůstaly v terénu výrazné terénní deprese.

### **2.3 Související plánovací dokumenty, správní akty a opatření obecné povahy**

- Koncepce a strategie ochrany přírody a krajiny Zlínského kraje (ARVITA P spol. s r. o.)
- Koncepce ochrany přírody a krajiny Zlínského kraje do roku 2030 (mimo území CHKO) (Ekotoxa s.r.o. RADDIT consulting s.r.o., 2021)
- Územní plán Hluk (VISUALCAD, 2011)
- Změna č. 1 Územního plánu Hluk (VISUALCAD, 2021)

## 2.4 Současný stav zvláště chráněného území a přehled dílčích ploch

### 2.4.1 Základní údaje o lesích

Přírodní lesní oblast	38 - Bílé Karpaty a Vizovické vrchy
Lesní hospodářský celek / zařizovací obvod	608803 / LHO Uherské Hradiště
Výměra LHC (zařizovacího obvodu) v ZCHÚ (ha)	1,99 ha
Období platnosti LHP (LHO)	1. 1. 2014 - 31. 12. 2023
Organizace lesního hospodářství	

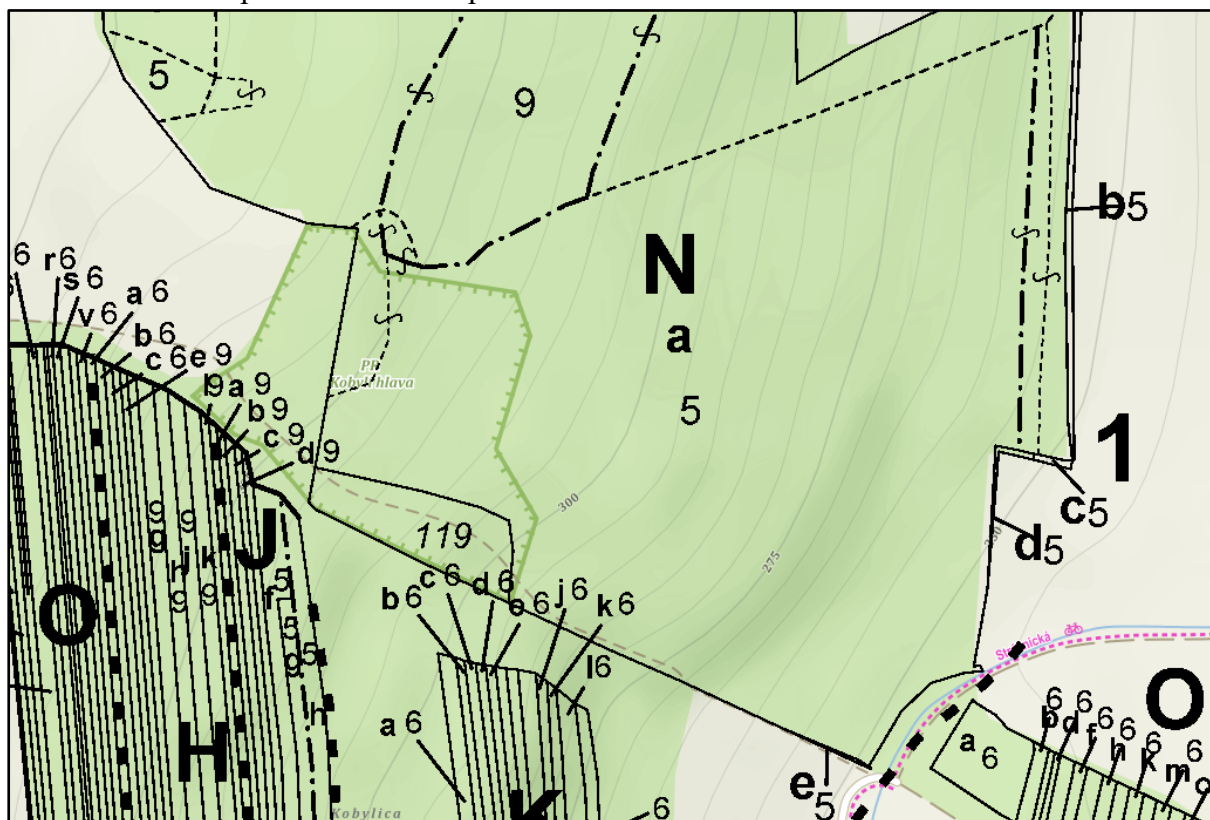
### Přehled výměr a zastoupení souborů lesních typů

Přírodní lesní oblast:				
Soubor lesních typů (SLT)*	Název SLT	Přirozená dřevinná skladba SLT	Výměra (ha)	Podíl (%)
2H	Hlinitá (sprašová) buková doubrava	JD+/-5, BO 0-5, DBZ 50-70, BK 0-25, HB 0-20, JV 0-5, JS 0-3, LP 5-15, JL 0-3, BŘK +, BB +	1,99	100
<b>Celkem</b>				<b>100 %</b>

Zdroj: Pravidla hospodaření pro typy lesních přírodních stanovišť v evropsky významných lokalitách soustavy Natura 2000 v ČR – základní doporučení pro hospodářské soubory (MŽP, 2006), publikováno v edici PLANETA 2006, ročník, XIV, číslo 9/2006, ISSN 1801-6898

*Vzhledem k tomu, že v ZCHÚ se nachází pouze jeden lesní typ (2H4), není přílohou samostatná mapa lesních typů.*

Lesní část ZCHÚ patří dle LHO do porostu 1Na5.



## Zastoupení dřevin v porostech (dle LHO platné pro celou porostní skupinu)

### LHO

Dřevina	Výměra [%]	Potenciál [%]
BO	20	-
BR	20	+
LP	20	+/-10
JS	15	+
DB	15	60 - 70
MD	5	-
KL	3	+
ost	2	
BOČ	0,01	-
HB*	0	10 - 20
DBŠ	0	+
Břek	0	+

„+,, – dřevina v příměsi

\* - v reálu se na ploše v ZCHÚ vyskytuje min. na 5 % (zahrnut do ost.)

**Dílčí plocha A:** Zapojený lesní porost

**Dílčí plocha B:** Okraj lesa

### Přílohy:

T1 - Popis lesních porostů a výčet plánovaných zásahů v nich

M3- Mapa dílčích ploch a objektů

### 2.4.4 Základní údaje o nelesních plochách

**Dílčí plocha C:** Trvalé travní porosty s výskytem chráněných a ohrožených druhů

**Dílčí plocha D:** Křovinaté okraje

### Přílohy:

T2 - Popis nelesních dílčích ploch a objektů a výčet plánovaných zásahů v nich

M3 - Mapa dílčích ploch a objektů

## 2.5 Souhrnné zhodnocení stavu předmětů ochrany, výsledků předchozí péče, dosavadních ochrannářských zásahů do území a závěry pro další postup

### A. ekosystémy

ekosystém:	Širokolisté suché trávníky	
<b>indikátory cílového stavu</b>	<b>aktuální hodnoty indikátorů a zhodnocení stavu a trendu vývoje ekosystému ve vztahu k provedené péči a působícím vlivům</b>	
rozloha ekosystému min. 1 ha	Mozaikovitá seč, redukce zmlazujících dřevin v ploše udržuje plochu TTP nad 1 ha.	
	<b>stav:</b>	Dobrý
	<b>trend vývoje:</b>	Setrvalý
pravidelný výskyt reprezentativních druhů	V rámci kosení i realizace záchranného programu hadince dochází k průběžnému monitoringu pracovníky Krajského úřadu.	
	<b>stav:</b>	Dobrý
	<b>trend vývoje:</b>	Setrvalý
absence invazních a expanzivních druhů	Díky pravidelné péči o TTP nedochází k šíření invazních druhů, z expanzivních se ostrůvkovitě objevuje třtina křovištní, která se ale nešíří.	
	<b>stav:</b>	Dobrý
	<b>trend vývoje:</b>	Setrvalý

<b>ekosystém:</b>	<b>Bazifilní teplomilná doubrava</b>	
<b>indikátory cílového stavu</b>	<b>aktuální hodnoty indikátorů a zhodnocení stavu a trendu vývoje ekosystému ve vztahu k provedené péči a působícím vlivům</b>	
Druhové složení porostu	Stávající druhové složení doznává drobné samovolné změny postupným odumíráním borovic. Proces přechodu na přírodě blízkou druhovou skladbu je možno urychlit výchovným zásahem s cílem úplné eliminace jehličnanů z porostu	
	<b>stav:</b>	Zhoršený
	<b>trend vývoje:</b>	Zlepšující se
Prostorová struktura a podpora bylinného patra	Jedná se o okrajovou část většího lesního porostu, proto je třeba podpořit rozvoj pestrého bylinného patra redukcí místy přehoustlého patra keřového, v okrajové části může být snížen zápoj rozšířením seče do okraje lesa udržovat spíše pozvolnější přechod mezi lesem a TTP.	
	<b>stav:</b>	Zhoršený
	<b>trend vývoje:</b>	Zlepšující se
Přítomnost mrtvého dřeva	Mrtvé dřevo akt. tvoří chřadnoucí borovice, případně odumřelí jedinci listnáčů (hlavně habru) v podúrovni	
	<b>stav:</b>	Zhoršený
	<b>trend vývoje:</b>	Setrvalý

## B. druhy

<b>druh:</b>	<b>Hadinec nachový (<i>Echium russicum</i>)</b>	
<b>indikátory cílového stavu</b>	<b>aktuální hodnoty indikátorů a zhodnocení stavu a trendu vývoje druhu ve vztahu k provedené péči a působícím vlivům</b>	
Počet v desítkách jedinců	Probíhá pravidelný monitoring, sběr i výsev semen do připravených plošek okolo mateřských rostlin.	
	<b>stav:</b>	Dobrý
	<b>trend vývoje:</b>	Setrvalý

V minulosti probíhalo zejména odstraňování nepůvodního porostu borovice a lípy, pravidelné sečení a program aktivní péče o vybrané zvláště chráněné druhy rostlin.

### 2.6 Stanovení prioritních zájmů ochrany území v případě jejich možné kolize

Vzhledem k charakteru a rozložení ploch v PR Kobyly hlava se nepředpokládá kolize mezi jednotlivými předměty ochrany nebo jejich managementy.

Před kosením je vhodné vyznačit semenáčky jalovce obecného (*Juniperus communis*) a zabránit tak jejich likvidaci při seči. Podobně je vhodné občas ponechat nepokosenou plochu s výskytem kavylu tenkolistého (*Stipa tirsia*), který pravidelnou seč nesnáší, a kosit ji nejvýše jednou za dva až tři roky, a to vždy až v pozdějším létě.

### **3. Plán zásahů a opatření**

#### **3.1 Výčet, popis a lokalizace navrhovaných zásahů a opatření v ZCHÚ**

##### **3.1.1 Rámcové zásady péče o ekosystémy a jejich složky nebo zásady jejich jiného využívání**

###### **a) péče o lesní ekosystémy**

Lesnická mapa typologická ani mapa stupňů přirozenosti lesních porostů nejsou vzhledem k tomu, že se jedná o malou homogenní plochu, zapotřebí. Původně se jednalo o extenzivně obhospodařovaný les, který je v současnosti v podstatě neobhospodařovaný, proto je navržen jako přechod mezi lesem kulturním a přírodě blízkým.

###### **Ohrožující faktory:**

- přeměna porostů s přírodě blízkou dřevinnou skladbou na porosty geograficky nepůvodních dřevin, případně na porosty s převahou borovice lesní
- vysoké stavy spárkaté zvěře

###### **Specifické priority, opatření a doporučení ve vztahu k ochraně typu přírodního stanoviště**

###### **Priority ochrany typu přírodního stanoviště:**

- část porostů zachovat ve formě pařezin nebo lesa středního

###### **Doporučení pro zlepšení současného stavu**

- u vybraných porostů zachovat, případně obnovit hospodářský tvar lesa nízkého či středního
- zajistit dlouhodobou přítomnost odumírajícího a mrtvého dřeva výběrem stromů určených k dožití a rozpadu



## Rámcová směrnice péče o les

<b>Číslo směrnice</b>	<b>Kategorie lesa</b>	<b>Soubory lesních typů</b>	<b>Cílový předmět ochrany</b>
1	32a*	2H	Bazilní teplomilná doubrava
<b>Předpokládaná cílová druhová skladba dřevin</b>			
<b>SLT</b>	<b>Druhy dřevin a jejich orientační podíly v cílové druhové skladbě (%)</b>		
2H	DB6, BK2, HB1, LP JV, JL, JS, TR, BRK, BB, BR		
<b>Porostní typ A</b>		<b>Porostní typ B</b>	<b>Porostní typ C</b>
257- LISTNÁTÉ (HB,LP,JS + směsí s DB)		259 – NÍZKÝ a STŘEDNÍ LES (DB,HB,LP)	
<b>Základní rozhodnutí</b>			
<b>Hospodářský způsob (forma)</b>		<b>Hospodářský způsob (forma)</b>	<b>Hospodářský způsob (forma)</b>
pN, pH, nN, nH			
<b>Obmýetí**</b>	<b>Obnovní doba**</b>	<b>Obmýetí**</b>	<b>Obnovní doba**</b>
<i>fyzický věk</i>	<i>nepřetržitá</i>	<i>fyzický věk</i>	<i>nepřetržitá</i>
<b>Dlouhodobý cíl péče o lesní porosty</b>			
Druhová i prostorová pestrost dřevin; přítomnost ležícího i stojícího mrtvého dřeva, přirozená obnova.		Druhová i prostorová pestrost dřevin; přítomnost ležícího i stojícího mrtvého dřeva, přirozená obnova.	
<b>Způsob obnovy a obnovní postup</b>			
Holoseče nebo náseky od V - SV. DB clonně (obsek kvalitních jedinců). Využit přirozené obnovy cílových dřevin, výmladky využít pro vytvoření etáže. Ponechat výstavky cenných listnáčů- DB, BK, JV, LP, TR, BRK.		Obnova od V - SV náseky nebo holou sečí. Využit přirozeného zmlazení žádoucích dřevin. Možnost předsunout clonné skupiny pro BK, LP, KL. Výmladky využít pro vytvoření etáže.	
<b>Způsob zalesnění, stanovení druhů a procento melioračních a zpevňujících dřevin při obnově porostu</b>			
BK, LP, HB, JV, JS, JL, JD, TR, BRK, BB, DB Min. podíl MZP: 20 %			
<b>Dřeviny uplatňované při zalesnění za použití umělé obnovy (%)</b>			
<b>SLT</b>	<b>druh dřeviny</b>	<b>komentář k způsobu použití dřeviny při umělé obnově</b>	
<b>Péče o nálety, nárosty a kultury a výchova porostů,</b>			
Mladé porosty: Interval 5-10let. Podpora žádoucích dřevin. Zásahy v úrovni i nadúrovni záporným výběrem. Podúroveň šetřit. Dospívající porosty: Interval 10 let, úrovnový kladný výběr, tvarový výběr, podpora vitálních jedinců. Udržet zápoj a podúroveň.		Mladé porosty: Interval 5-10 let, jednocení výmladků, podpora žádoucích dřevin. Dospívající porosty: Interval 5-10let, úrovnový kladný výběr, tvarový výběr. Podpora vitálních jedinců.	
<b>Opatření ochrany lesa</b>			
Ohrožení suchem a buřením.		Ohrožení suchem a buřením.	
<b>Provádění nahodilých těžeb</b>			
<b>Poznámka</b>			
Doporučené výrobní technologie: Šetřící přirozené zmlazení, půdní kryt a nenarušující půdu- lehká mechanizace, koně.			

\*) ve stávajících LHO je určena kategorie lesa 10 (hospodářské lesy), vhodné je oddělit plochu PR jako samostatnou parcelu a porost, který bude lesem zvláštního určení 32a

\*\* u kategorií PR, NPR se dle vyhlášky č. 45/2018 Sb. se údaje o obmýetí a době obnovní číselně neuvádějí z důvodu indukční metody stanovení výše těžeb dle vyhl. č. 84/1996 Sb.

## Přílohy:

Výpis z LHO

### b) péče o nelesní ekosystémy

#### Rámcová směrnice péče o nelesní ekosystémy

Ekosystém	Širokolisté suché trávníky T3.4A
Typ managementu	Sečení se sušením píce a odvozem sena, pastva jednorázová, (mechanické odstraňování náletu)
Vhodný interval	1x ročně (+ pastva otav)
Minimální interval	1x za 2 roky
Prac. nástroj / hosp. zvíře	<i>Vhodný:</i> Samohybná lehká a těžká technika, ruční nástroje <i>Možný:</i> Ovce+koza, skot
Kalendář pro management	Vhodný m.: VII (možný int.: polovina VI až konec IX) Možný m.: polovina VI až konec IX (možný int.: V až polovina VI)
Upřesňující podmínky	Vždy je nutné biomasu odvézt mimo zájmové území. Vhodný je časový posun seči, aby stihla dozrát i semena pozdějších druhů (buď nekosit celou plochu ve stejnou dobu, ponechat pásy, nebo posunout seč v jednotlivých letech), je to dobré i pro hmyz. Třtinu křovištní ( <i>Calamagrostis epigeios</i> ) šířící se do porostu je potřeba likvidovat častějším sečením (3-5x ročně), případně vyvláčením. Počet seči je třeba zvýšit i při šíření ovsíku vyvýšeného ( <i>Arrhenatherum elatius</i> ). U většiny těchto porostů je možné jednorázové přepasení otav, a to buď ovci, kozami, případně i dobytkem. Vzhledem k tomu, že se může jednat o pozemky, na kterých byl nebo je odstraňován nálet, je nutné kosení výmladků. Vlastní likvidace náletu motorovými pilami a křovinořezy se provádí během zimního období X. – III. Dřevní hmotu je nutné z biotopu odvézt.

### c) péče o populace a biotopy rostlin a hub

Předmětem ochrany v Evropsky významné lokalitě Kobylí hlava je kriticky ohrožená rostlina hadinec nachový (*Echium russicum*). Vhodným, managementem je mozaikovitě prováděné kosení lištovou sekačkou nejdříve v půli července.

Dalším opatřením je zajištění klíčivosti semen *in situ*. Bude prováděn sběr zralých semen a jejich výsev v okolí matečných rostlin do tzv. kotlíků, tj. ploch se strhnutým drnem o velikosti 20x20x5 cm. Vitální kvetoucí rostliny je třeba chránit před mechanickým poškozením zlomením dřevěnou ohrádkou.

Louku je vhodné kosit jednou ročně mozaikovitým způsobem. Vždy zohlednit biologii zvláště chráněných druhů. Před sečí je nutné později plodící druhy, především hadinec červený, viditelně označit (např. kulem) a z kosení je vynechat. Tato místa lze pokosit v pozdějším termínu až po vysemenění rostlin. Seč je možné provádět ručně, pomocí lehké (těžké) mechanizace vždy s ohledem na únosnost terénu. Po konzultaci s odborným pracovníkem OOP je možné ponechat část biomasy na předem určeném místě ke kompostování. Jinak je vhodné posečenou biomasu nejdéle do týdne od pokosení odstranit, bez ohledu na to, zda je usušená, či nikoliv.

Při kosení v blízkosti jalovce obecného (*Juniperus communis*) je vhodné dbát zvýšené pozornosti a nekosit semenáčky jalovce. Ty je vhodné zřetelně označit (např. kulem). Plochu s kavylem tenkolistým (*Stipa tirsia*) je vhodné kosit až v pozdním létě, a to jen jednou za dva až tři roky.

Ostrůvky třtiny křovištní kosit min. 2x ročně, případně do nich provést výsev kokrhele.

#### **d) péče o populace a biotopy živočichů**

Po konzultaci s odborným pracovníkem OOP je vhodné ponechat část hmoty z kácení a ořezů dřevin na vybraném místě jako základ pro úkryty živočichů.

### **3.1.2 Podrobný výčet navrhovaných zásahů a činností v území**

#### **a) lesy**

Plocha A – při výchovném zásahu odstranit jehličnany (borovice, modřín)

Plocha B – Pokračovat v redukci keřového patra, odstranit jehličnany, zásahy do úrovně i podúrovně s cílem narušit zápoj. Plochy v okraji s vyvinutým TTP kosit každý rok, ostatní 1x za 2 roky pro potlačení růstu ostružiníku a křovin, které zastiňují vzácné druhy rostlin a hub rostoucích v okrajových částech lesa.

#### **Příloha:**

T1 - Popis lesních porostů a výčet plánovaných zásahů v nich

M3 - Mapa dílčích ploch a objektů

#### **b) nelesní ekosystémy**

Plocha C – mozaiková seč 1x ročně ručně vedenou lištovou sekačkou se zohledněním dílčích ploch, na kterých rostou chráněné a ohrožené druhy rostlin v termínech cca 15. 7. – 15. 8. a 1. 9. – 30. 9.

Plochy D – redukce dřevin, především keřů, případně odstranění suchých stromů v zimním období.

#### **Příloha:**

T2 - Popis nelesních dílčích ploch a výčet plánovaných zásahů v nich

M3 - Mapa dílčích ploch a objektů

### **3.2 Zásady hospodářského nebo jiného využívání ochranného pásma včetně návrhu zásahů a přehledu činností**

Běžné obhospodařování TTP s cílem podpořit druhovou pestrost.

### **3.3 Zaměření a vyznačení území v terénu**

Území je zaměřeno, dostatečně označeno dvěma označníky s malým státním znakem na horním a spodním okraji PR. Pruhové značení je třeba v průběhu platnosti pp alespoň 1x obnovit.

### **3.4 Návrhy potřebných administrativně-správních opatření v území**

Doporučuje se provést oddělení plochy PR z rozsáhlé parcely č. 3729/20.

Při tvorbě nových LHO se doporučuje vymezit plochu PR jako samostatnou porostní skupinu.

### **3.5 Návrhy na regulaci rekreačního a sportovního využívání území veřejností**

Vzhledem k současnému stavu využívání území veřejností a charakteru PR není prozatím potřeba žádná takováto regulace.

### **3.6 Návrhy na vzdělávací a osvětové využití území**

Území lze využít v rámci ekologické výchovy veřejnosti (i jako cíl environmentálních vycházek mateřské a základní školy).

### **3.7 Návrhy na průzkum či výzkum a monitoring předmětu ochrany území**

Monitoring (především hadince) je prováděn pravidelně.

Nezbytně nutné je provést inventarizační průzkumy fauny i flóry. Inventarizaci rostlin je vhodné udělat 2x včetně fytoecenologických snímků na stacionárech kvůli možnosti porovnání a vyhodnocení vývoje.

Nejméně rok před zpracováním dalšího pp provést inventarizační průzkum hlavních skupin bezobratlých (pavouci, brouci, motýli, ploštice, blanokřídlí aj.) a obratlovců (plazi, ptáci, savci).

Vhodný by byl dlouhodobější výzkum, avšak možnosti se nabízejí i pro zpracování bakalářských, diplomových nebo disertačních prací.

## 4. Závěrečné údaje

### 4.1 Předpokládané orientační náklady podle jednotlivých zásahů (druhů činností)

Druh zásahu (činnost)	Odhad množství (např. plochy)	Četnost zásahu za období plánu péče	Orientační náklady za období platnosti plánu péče (Kč)
Inventarizační průzkum rostlin	3,5 ha	2x	30 000,-
Inventarizační průzkumy bezobratlých (pavouci, brouci, motýli, ploštice, blanokřídlí)	3,5 ha	1x	35 000,-
Inventarizační průzkum obratlovců	3,5 ha	1x	15 000,-
Pruhové značení ZCHÚ	850 m	1x	2 500,-
Kontrola a údržba označnicků s tabulí		Průběžně	10 000,-
Kosení TTP ručně vedenou sekačkou	1,4 ha	10x	500 000,-
Kosení v lesním okraji křovinořezem	0,7 ha	10x	250 000,-
Výřez dřevin nad 3 m výšky do 10 cm průměru kmene na řezné ploše pařezu	0,25 ha	1x	33 000,-
Management hadince nachového (sběr semen a výsev, strhávání drnu)	1 MJ	10x	200 000,-
<b>N á k l a d y c e l k e m (Kč)</b>			<b>1 075 500,-</b>

Předpokládané orientační náklady jsou stanoveny pouze s ohledem na § 68 odst. 3 zákona č. 114/1992 Sb. Finančně-právní stránka je vždy řešena až před realizací konkrétních zásahů.

### 4.2 Použité podklady a zdroje informací

**CULEK, M. et al., 1995.** Biogeografické členění ČR. Praha, Enigma, 347 s. ISBN 80-85368-0-3.

**DEMEK, J. et al., 2006.** Hory a nížiny – Zeměpisný lexikon ČR. Brno, AOPK ČR, 580 s. ISBN 80-86064-99-9.

**GUTH J., 2002.** Praktické a metodické poznámky ke klasifikaci biotopů. Praha, AOPK ČR, 2002. 10 s.

**HÁKOVÁ A., KLAUDISOVÁ A., SÁDLO J. (eds.), 2004.** Zásady péče o nelesní biotopy v rámci soustavy Natura 2000. PLANETA XII, 3/2004 – druhá část. Ministerstvo životního prostředí, Praha, 144 s.

**HRABEC J., ŠNAJDARA P., KRUPÍČKOVÁ Z. ET JAGOŠ B. 2002:** *Chráněná území Uherskohradištska a Uherskobrodská. ZO ČSOP 57/10 „Zelené údolí u Doubrav, OkÚ Uherské Hradiště, ZO ČSOP „Uherskohradištsko“, ZO ČSOP 63/12 „Scilla“ Vlčnov*

**CHYTRÝ, M. et al., 2001.** Katalog biotopů ČR. Praha, Agentura ochrany přírody a krajiny ČR, 304 s. ISBN 80-86064-55-7.

**MACKOVČIN P., JATIOVÁ M. ET AL. 2002:** Zlínsko. In: MACKOVČIN P. ET SEDLÁČEK M. (eds.): Chráněné území ČR, svazek II. AOPK ČR a EkoCentrum Brno, Praha

**MARHOUL, P., TUROŇOVÁ, D. (eds.), 2008.** Zásady managementu stanovišť druhů v evropsky významných lokalitách soustavy NATURA 2000. Metodika AOPK ČR. AOPK ČR. Praha.

**QUITT, E., 1971.** Klimatické oblasti Československa. Brno, Academia, GÚ ČSAV v Brně, 73 s.

**RICHTÁROVÁ, M., ŠNAJDARA, P. 2008.** Program aktivní péče o ohrožené druhy rostlin Zlínského kraje – *Echium russicum*. Krajský úřad Zlínského kraje.

Plán péče na období 2013-2022

Rezervační kniha (uložená na OŽPZ KrÚZK)

Souhrn doporučených opatření pro evropsky významnou lokalitu Kobylí hlava. AOPK ČR, Regionální pracoviště SCHKO Bílé Karpaty, 2017

Pravidla hospodaření pro typy lesních přírodních stanovišť v evropsky významných lokalitách soustavy Natura 2000 v ČR – základní doporučení pro hospodářské soubory (MŽP, 2006), publikováno v edici PLANETA 2006, ročník, XIV, číslo 9/2006, ISSN 1801-6898

Vlastní šetření v terénu během roku 2022  
Ústní sdělení pracovníků OŽPZ KrÚZK

[https://drusop.nature.cz/ost/chrobjedy/zchru/index.php?SHOW\\_ONE=1&ID=1939](https://drusop.nature.cz/ost/chrobjedy/zchru/index.php?SHOW_ONE=1&ID=1939)  
<https://services.cuzk.cz/shp/ku/epsg-5514/>

#### **4.3 Seznam používaných zkratk**

AOPK ČR – Agentura ochrany přírody a krajiny České republiky

ČGÚ – Český geologický ústav

EVL – evropsky významná lokalita

CHKO - chráněná krajinná oblast

IUCN – International Union for the Conservation of Nature and Natural Resources

KN – katastr nemovitostí

KrÚZK – Krajský úřad Zlínského kraje

LHO – lesní hospodářské osnovy

MJ – měrná jednotka

(M)ZCHÚ – (maloplošné) zvláště chráněné území

OkÚ – okresní úřad

OP – ochranné pásmo

OŽPZ – odbor životního prostředí a zemědělství

PK – pozemkový katastr

pp – plán péče

PR – přírodní rezervace

PUPFL – pozemky určené k plnění funkcí lesa

ÚP – územní plán

ÚSES – územní systém ekologické stability

#### **4.4. Podklady pro plán péče zpracoval**

Ing. Darek Lacina, Ondráčkova 556/199, Brno

na zpracování se podílel: Bc. Pavel Šnajdara, pracovník OŽPZ KrÚZK

Plán péče není dílem autorským, ale úředním podle § 3 písm. a) zákona č. 121/2000 Sb. (autorský zákon).

## **5. Přílohy**

**Tabulky:** Příloha T1 - **Popis lesních porostů a výčet plánovaných zásahů v nich**

Příloha T2 - **Popis nelesních dílčích ploch a objektů a výčet plánovaných zásahů v nich**

**Mapy:** Příloha M1 - **Orientační mapa s vyznačením území**

Příloha M2 - **Katastrální mapa se zákresem ZCHÚ a jeho ochranného pásma**

Příloha M3 - **Mapa dílčích ploch a objektů**

**Fotografie:** Příloha F1 – **Vybraná fotodokumentace**



**Tabulka T1: Popis lesních porostů a výčet plánovaných zásahů v nich**

označení JPRL/dílčí plochy	část JPRL/dílčí plochy	výměra (ha)	číslo rámcové směrnice/porostní typ	dřeviny	zastoupení dřevin (%)	stupeň přirozenosti	doporučený zásah	naléhavost	Poznámka (další charakteristika, významné druhy atd.)
INa5	A	1,1536		BO	20		Při výchovném zásahu odstranit jehličnany (borovice, modřín) Vybrat a označit 30 dřevin na dožití	2	Výběr ve všech druzích přír. skladby s dominancí dubu
				BR	20			2	
				LP	20				
				DB	15				
				JS	15				
				MD	5				
				KL	3				
				OST	2				
INa5	B	0,7724		BO	20		Pokračovat v redukci keřového patra, odstranit jehličnany, zásahy do úrovně i podúrovně s cílem narušit zápoj. Plochy v okraji s vyvinutým TTP kosit každý rok, ostatní 1x za 2 roky pro potlačení růstu ostružiníku a křovin Vybrat a označit 10 dřevin na dožití	1	Výběr ve všech druzích přír. skladby s dominancí dubu
				BR	20			2	
				LP	20				
				DB	15				
				JS	15				
				MD	5				
				KL	3				
				OST	2				

*stupně naléhavosti:*

1. *stupeň - zásah nutný (nelze odložit, je nutný pro zachování předmětu ochrany),*
2. *stupeň - zásah potřebný (jeho neprovedení neohrožuje existenci předmětu ochrany, zhorší však jeho kvalitu),*
3. *stupeň - zásah doporučený (odložitelný, jeho neprovedení v období platnosti plánu péče neohrožuje existenci ani kvalitu předmětu ochrany, jeho provedení však povede k jeho zlepšení).*

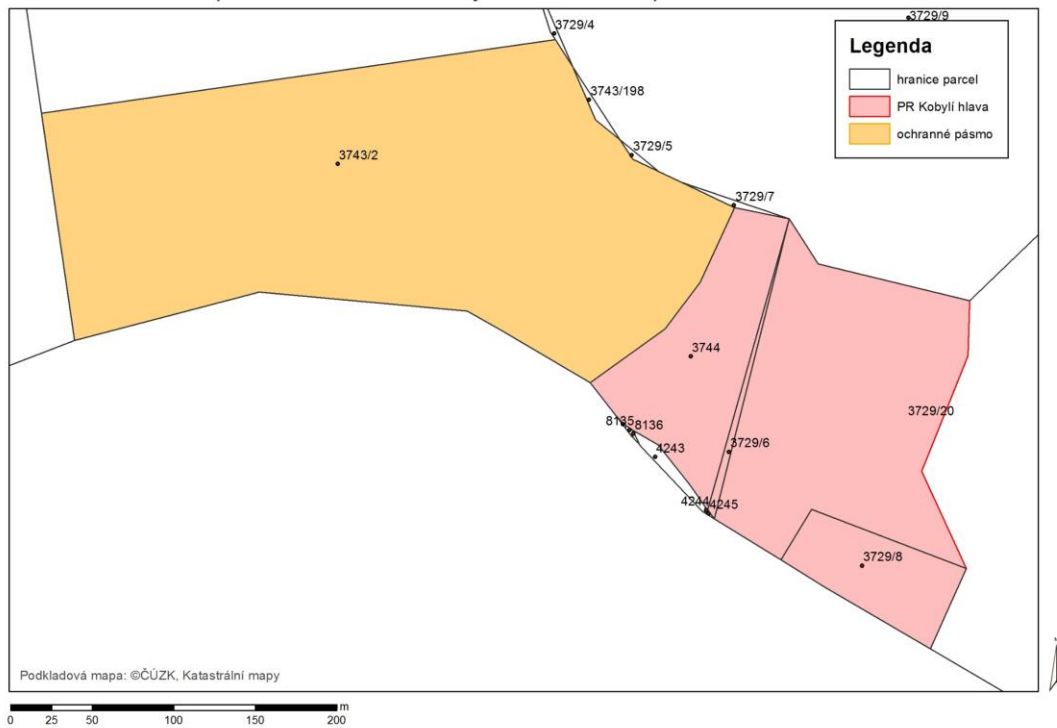
**Tabulka T2: Popis nelesních dílčích ploch a objektů a výčet plánovaných zásahů v nich**

označení dílčí plochy	výměra (ha)	stručný popis charakteru plochy nebo objektu a dlouhodobý cíl péče	doporučený zásah	naléhavost	termín provedení	interval provádění
C	1,3148	TTP s výskytem chráněných a ohrožených druhů rostlin Cíl péče: Zachování současného stavu	Sečení dle potřeb chráněných a ohrožených druhů rostlin (mozaiková seč)	1	15. 7.-15. 8./1. 9. – 30. 9.	1x ročně
			Management hadince nachového	1		1x ročně
D	0,2614	Plochy s náletovými dřevinami v okrajích PR Cíl péče: Rozšíření ploch TTP	Redukce dřevin (především keřů)	2	X - II	1x
			Sečení	2	15. 7.-15. 8./1. 9. – 30. 9.	Po redukci dřevin každý rok

*stupně naléhavosti:*

1. *stupeň - zásah nutný (nelze odložit, je nutný pro zachování předmětu ochrany),*
2. *stupeň - zásah potřebný (jeho neprovedení neohrožuje existenci předmětu ochrany, zhorší však jeho kvalitu),*
3. *stupeň - zásah doporučený (odložitelný, jeho neprovedení neohrožuje existenci ani kvalitu předmětu ochrany v období platnosti plánu péče, jeho provedení však povede k jeho zlepšení).*

### M2 – Katastrální mapa se zákresem ZCHÚ a jeho ochranného pásma



### M3 – Mapa dílčích ploch a objektů

