

Obec a odpady – nová legislativa a role Zlínského kraje

Zlín, 26.10.2022



EVROPSKÁ UNIE
Fond soudržnosti
Operační program Technická pomoc



MINISTERSTVO
PRO MÍSTNÍ
ROZVOJ ČR

Zlíns  kraj

Obsah

- Odpadová legislativa – novinky
- Aktuality ve schvalování provozních řádů
- Systémy nakládání s odpady v obcích
- Problematika nakládání se stavebními odpady v obcích
- Dotační možnosti EU fondů pro obce v oblasti nakládání s odpady
- Dotační titul ZK pro obce do 2000 obyvatel
- Osvětové aktivity

Obce a zákon – původce odpadů



- dodržovat hierarchii nakládání s odpady
- nakládat s odpady **pouze v zařízeních k tomu určených**, s výjimkou shromažďování odpadu, přepravy odpadu, obchodování s odpadem a nakládání se vzorky odpadu,
- soustřeďovat odpady **odděleně**,
- nakládat s odpadem tak, aby jej zabezpečil **před odcizením nebo únikem nebo aby nedošlo k jeho znehodnocení**, které by zhoršilo možnost nakládání s daným odpadem v souladu s hierarchií odpadového hospodářství
- **odpad, který sám nezpracuje v souladu s tímto zákonem, předat do zařízení určeného pro nakládání s odpady** (s výjimkou předání odpadu v rámci školního sběru nebo předání nezbytného množství vzorků odpadu k rozborům, zkouškám nebo analýzám pro účely vědy, výzkumu a vývoje)

Odpadová legislativa - novinky

- Povinný je **celoroční sběr využitelných složek KO** - papír, plast, sklo, kovy, oleje, BRO, alespoň rostlinného původu, v budoucnu textil. Zákon ani vyhláška nenastavují jejich rozsah.
- **Všechny odpady od občanů je třeba evidovat ve skupině 20** dle Katalogu odpadů
- **Nebezpečné odpady** se sbírají (soustřeďují) na místech určených obcí **alespoň 2x ročně** – využití mobilních svozů nebo výhodnější je celoroční využití sběrného místa nebo sběrného dvora
- **Sběr BRO může být také zajištěn provozem komunitní kompostárny** (v budoucnu přechod možný přechod na malé zařízení do 150 t odpadu za rok), kompostéry u občanů jsou nedostačující – nově povinnost KK ohlásit a vést evidenci zpracované zeleně a podávat roční hlášení
- Obec **může, ale nemusí, stanovit systém sběru stavebních odpadů**
- Lze stanovit omezující podmínky, odpady zpoplatnit - **nelze občanům zpoplatnit odpady skupiny 20 (ani 200307 – objemný odpad!)**, tedy komunální
- Doplnění systému nakládání s odpady o systém **předcházení vzniku odpadů** – stanovení místa a podmínek přebírání věcí k opakovanému použití a **místa zpětného odběru obalů a výrobků s ukončenou životností** – ve spolupráci s AOS, KS nebo individuálními výrobci.
- Nově nastaven **system školního sběru** – sbírá škola, množství zašle do 15.1. obci, vykazuje obec.
- Nově **info o odpadech vysbíraných ve sběrnách** – firma zašle obci info o množství, bude vykazovat obec.

Nelegálně odložený odpad (černá skládka) už neřeší obec

1. Vlastník pozemku je povinen oznámit skutečnosti o nezákonně soustředěném odpadu bez zbytečného odkladu obecnímu úřadu obce s rozšířenou působností, v jehož správním obvodu je odpad soustředěn (ORP).
2. ORP se pokusí zjistit vlastníka odpadu
3. Pokud nezjistí vyzve vlastníka pozemku k odklizení odpadu (předání do zařízení k nakládání s odpady) do 30 dní (lhůtu může upravit podle okolností). Může vlastníkovi nabídnout pomoc.
4. Pokud vlastník odpad neodklidí může ORP:
 - a) uložit vlastníkovi pozemku, aby na vlastní náklady zabezpečil místo, kde se nachází nezákonně soustředěný odpad, proti dalšímu návozu odpadu,
 - b) zabezpečit odpad, který ohrožuje životní prostředí, před únikem škodlivin do okolního prostředí, nebo
 - c) nezákonně soustředěný odpad odklidit a předat do zařízení určeného pro nakládání s odpady.

Pokud ORP bude zabezpečovat odpad nebo jeho odklizení, vlastník pozemku musí strpět nezbytné vstupy a vjezdy na předmětný pozemek.

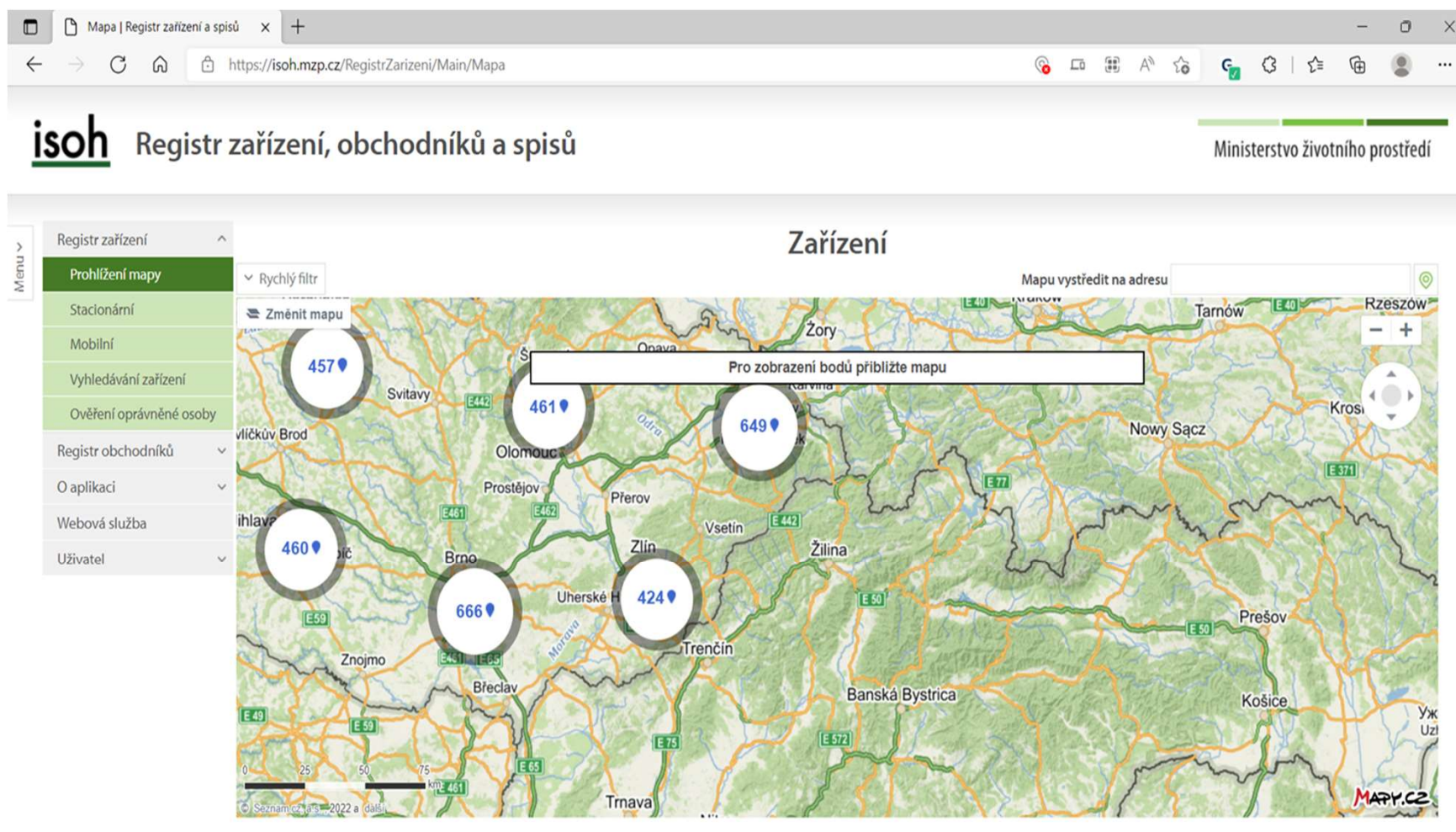
Obecně závazná vyhláška a recyklační cíle

- Obec **může systém nakládání s odpady upravit obecně závaznou vyhláškou** (zde může upravit i nakládání se stavebními a demoličními odpady od fyzických osob, s výrobky v rámci tzv. RE-USE systému, výrobky podléhajícími zpětnému odběru, komunitní kompostování).
- **Nedoporučujeme opisovat bez rozmyslu vyhlášky jiných obcí.**
- Obec **může umožnit podnikatelům využít systému obce na základě smlouvy** – lze pouze na vybrané druhy odpadů a musí to být uvedeno v obecně závazné vyhlášce
- Recyklační cíle - obec **je povinna zajistit**, aby odděleně soustředované recyklovatelné složky komunálního odpadu tvořily v kalendářním roce **2025 a následujících letech alespoň 60 %, v kalendářním roce 2030 a následujících letech alespoň 65 % a v kalendářním roce 2035 a následujících letech alespoň 70 %** z celkového množství komunálních odpadů, kterých je v daném kalendářním roce původcem. Do výpočtu podílu mohou být zahrnuty rovněž odděleně soustředované recyklovatelné složky komunálního odpadu, vznikající na území obce při činnosti nepodnikajících fyzických osob, které nejsou předávány do obecního systému. (sankce 200 000,- Kč)
- **Nově platí povinnost informovat nejméně 1x ročně způsobem umožňujícím dálkový přístup o systému nakládání s KO v obci a o výsledcích a nákladech tohoto systému.** (sankce 100 000,- Kč)

Aktuality ve schvalování provozních řádů zařízení

- Nová právní úprava od 1.ledna 2021(zákon č. 541/2020 Sb., o odpadech), násl. od 7. srpna 2021 vyhláška č. 273/2021 Sb., o podrobnostech nakládání s odpady (příprava novely)
- Nutnost vydání nového povolení provozu pro všechna zařízení včetně sběrných dvorů a kompostáren na území ZK - postup dle přechodného ustanovení § 153 odst. 2 zákona o odpadech (pouze mobilní zařízení dle sídla provozovatele)
- Štriktní vymezení některých typů zařízení (autovrakoviště, třídící linky, úprava kalů z ČOV...)
- Specifikace činností (příloha č. 2 zákona o odpadech)
- Jasně dané požadavky na soulad zařízení dle zákona č. 183/2016 Sb., stavební zákon
- Nová role MPO přechod odpad x výrobek („ neodpad“)
- Nová právní úprava neumožňuje vydání povolení k neoddělenému soustředování odpadů kat. „N“ nebezpečný
- Provoz „Malých zařízení“ pro využívání BRO pouze na základě souhlasu ORP

Zařízení na zpracování odpadů na území ZK dle ISOH



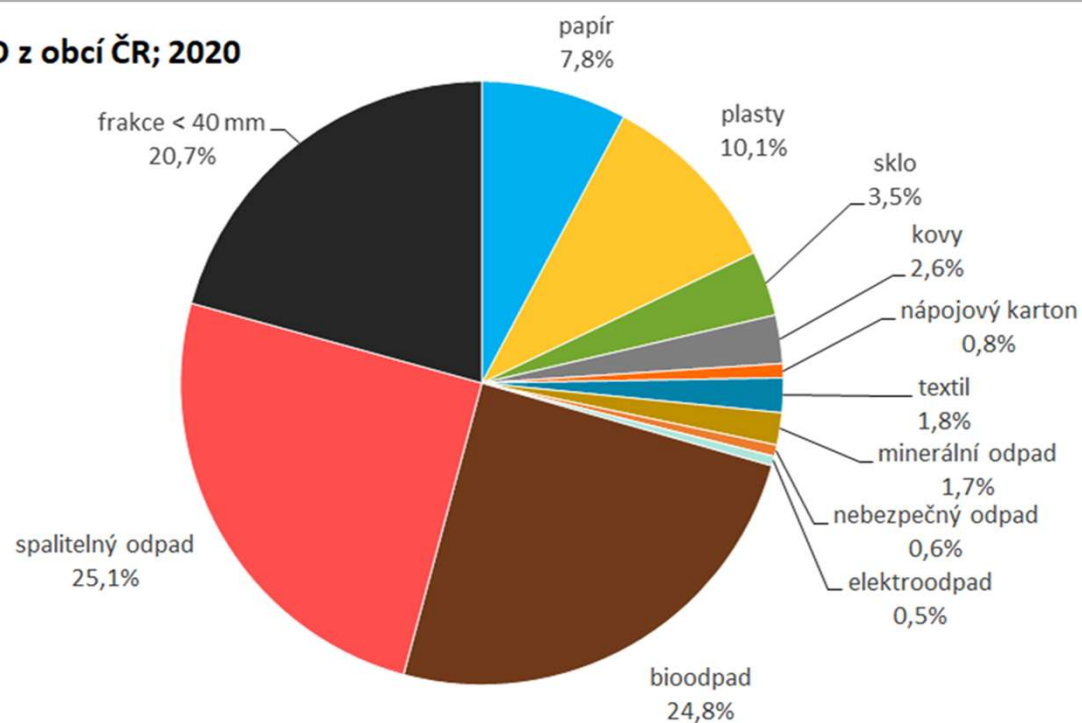
OH obce – praktické problémy

Základní problém – stále se zvyšující náklady a legislativní nároky

- Nutné zajistit nakládání s různorodými komoditami – diametrálně odlišná technická opatření k zajištění ochrany ŽP, nároky na prostor (územní plány)
- Vyšší nároky na obsluhu
- Zvyšování nároků na evidenci, ohlašování a zveřejňování informací o OH
- Mylná očekávání občanů – „platím obci, tak ať se postará“
- Nově zavádění sofistikovaných systémů sběru a evidování – neznamena snížení nákladů
- „Ne zcela spravedlivé“ slevy z poplatků za ukládání odpadů na skládky
- Pozor na odpady předávané obcí samostatně na skládku mimo pravidelný svoz svozovou společností – je nutné svozové firmě, která „hlídá“ poplatek, oznámit množství zvlášť odvezeného SKO, objemných odpadů a uličních smetků
- Nedostupnost zařízení k opravdové recyklaci komunálních odpadů a energetickému využití odpadů
- Možnost plnit zákonné povinnosti prostřednictvím svazku obcí ...nejsou dána jasná pravidla

Černá popelnice (SKO) – potenciál pro odklon od skládkování

Skladba SKO z obcí ČR; 2020
[% hm.]



Systemy nakládání s odpady v obcích – vždy je třeba použít zdravý selský rozum

- Individuální přístup – dáno místními zvyklostmi, konfigurací terénu, druhem zástavby, čím jednodušší, tím lepší
- Funguje jednoduchá evidence přijatých odpadů vázaná na poplatníka nebo domácnost – ať již separovaný sběr – papír, plast, sklo, kov (označené pytle, nádoby v domácnostech) nebo přijatý odpad na sběrném dvoře – hůře se systém zneužívá živnostníky
- V případě nejen malých obcí funguje vytvoření systému ve společné spolupráci – společný sběrný dvůr příp. kompostárna pro občany obcí (náklady na provoz se rozdělí- zaměstnanec, mechanizace, údržba...), společná zakázka, shodný typ nádob (vytvoření logisticky únosných systémů svozu)
- Systém sběrných míst v jednotlivých obcích s následným svozem na společný sběrný dvůr (s povolením KÚ)
- Není zcela vhodné pořizovat si motivační evidenční systémy rozdílné v sousedních menších obcích, zejména bez konzultace se svozovou firmou
- Rozšířením systému separovaného sběru se navyšuje objem, který je možné odebrat ze systému svozu směsného komunálního odpadu, pokud chceme docílit odklonu od skládkování.
- Pro BRO platí pravidlo: „Dej občanovi nádobu – vymyslí odpad“.

Nakládání se stavebními odpady

- Obec není povinna řešit stavební odpady od občanů, (FO musí mít řešit sama kam s odpadem, už ve fázi projektu stavby), je ale často realizátorem staveb
- Otázka nakládání s odpady musí být řádně zpracována v projektové dokumentaci každé stavby
- Zeminy a stavební suť využitá v místě realizované stavby nejsou odpadem – nutno v PD podchytit
- Plochy využívané pro shromažďování ev. následné drcení a úpravy těchto odpadů musí být stavebně určeny k nakládání s odpady
- Vždy platí povinnost vedení evidence odpadů a podání ročního hlášení
- V případě, že plocha pro nakládání se stavebními odpady bude využívána více obcemi – nutné povolení krajského úřadu
- Zajištění předepsaných chemických rozborů těchto odpadů, resp. vyrobených recyklátů
- K drcení a úpravě možno předat pouze zařízením s povolením KÚ (podle zákona o odpadech platí pro mobilní zařízení celorepublikově, podle zákona o ochraně ovzduší jen Krajského úřadu Zlínského kraje)
- Odpady azbestu – speciální režim dle požadavků KHS – balení , skladování v uzavřených kontejnerech, jedná se o nebezpečný odpad
- Odpady asfaltu – stále platí nakládání dle vyhlášky o asfaltech

Zemina

- Zemina, která opustí místo stavby a není zde znovu použita, se stává odpadem
- Jako vedlejší produkt je možné využít zeminu pouze tehdy, jestliže v projektu stavby, kde zemina vzniká, je uvedena konkrétní stavba, kde bude dále použita
- Jako odpad může být využita na zasypávání podle zákona o odpadech (resp. terénní úpravu)
 - **do 10 000 t** možno bez povolení provozu zařízení k nakládání s odpady krajským úřadem, platí jen ohlášení do systému ISOH,
 - **nad 10 000 t** nutné povolení krajského úřadu k provozu zařízení k využívání odpadů
 - + dále je **nad 2 500 t** za rok nutné zajistit **zjišťovací řízení EIA** a **nad 1000 t je nutno zpracovat hodnocení rizika**
- Zemina použitá na povrchu terénu vždy musí splňovat požadavky dle platné legislativy – odběry vzorků a rozborů vždy certifikovaný vzorkař a laboratoř, součástí výsledků rozborů je vždy i přiložený plán vzorkování.



Co nám chybí a je nutno dobudovat

- Legální plochy pro recyklaci stavebních odpadů – dopravně dostupné
- Recyklační kapacity na odpady vytríděné z komunálních odpadů včetně zpracování biologicky rozložitelných odpadů (kompostárny, BPS)
- Kapacity na energetické využití odpadů – narážíme na odpor obyvatel
- Další regionální překládací stanice vybavené plochami pro dotřídění a úpravu odpadů

Dotace – OPŽP – vyhlášené výzvy v odpadovém hospodářství

▪ www.opzp.cz

- 16.výzva – **rekultivace starých skládek** -výzva se vztahuje k lokalitám starých skládek, které byly využívány ještě před platností legislativy o odpadech – **do 18.11.2023**
- 15. výzva – **sanace lokalit s ekologickou zátěží** - projekty, které řeší odstranění kontaminace z různých složek životního prostředí – z podzemních či povrchových vod, sedimentů, horninového prostředí či půdního vzduchu – **do 18.1.2023**
- 14 výzva – **třídění a dotřídiování odpadů** - opatření 1.5.6 – Podpora třídících a dotřídovacích systémů (včetně úpravy) pro separaci ostatních odpadů, opatření 1.5.9 – Výstavba a modernizace zařízení pro energetické využití odpadů, opatření 1.5.11 – Budování a modernizace zařízení pro sběr a nakládání s nebezpečnými odpady – **do 30.12.2022**
- 4. výzva - **udržitelné nakládání s odpady** - opatření 1.5.5 – Výstavba a modernizace sběrných dvorů, opatření 1.5.7 – budování zařízení pro úpravu a zpracování čistírenských odpadních kalů z čistíren odpadních vod, opatření 1.5.8 – Výstavba a modernizace zařízení pro materiálové využití odpadů – **do 31.12.2023**
- Předpoklad RE-USE systémy, kompostéry apod. – vyhlášení začátkem prosince

Míra recyklace

- Závisí na informacích o konkrétním složení produkováného odpadu, vstupujícího do procesu recyklace a jeho dlouhodobě udržitelnou kvalitou.
- Je limitována důvěrou koncového zákazníka v produkt recyklace.
- Je limitována cenou výrobku

Technologické odpady se významně lépe uplatňují v procesu recyklace než produkty třídění odpadů z komunální sféry.



Problémy s odbytem recyklovaných výrobků

Když se zeptáte, co brání použití výrobků z recyklovaných odpadů, dozvíte se, že

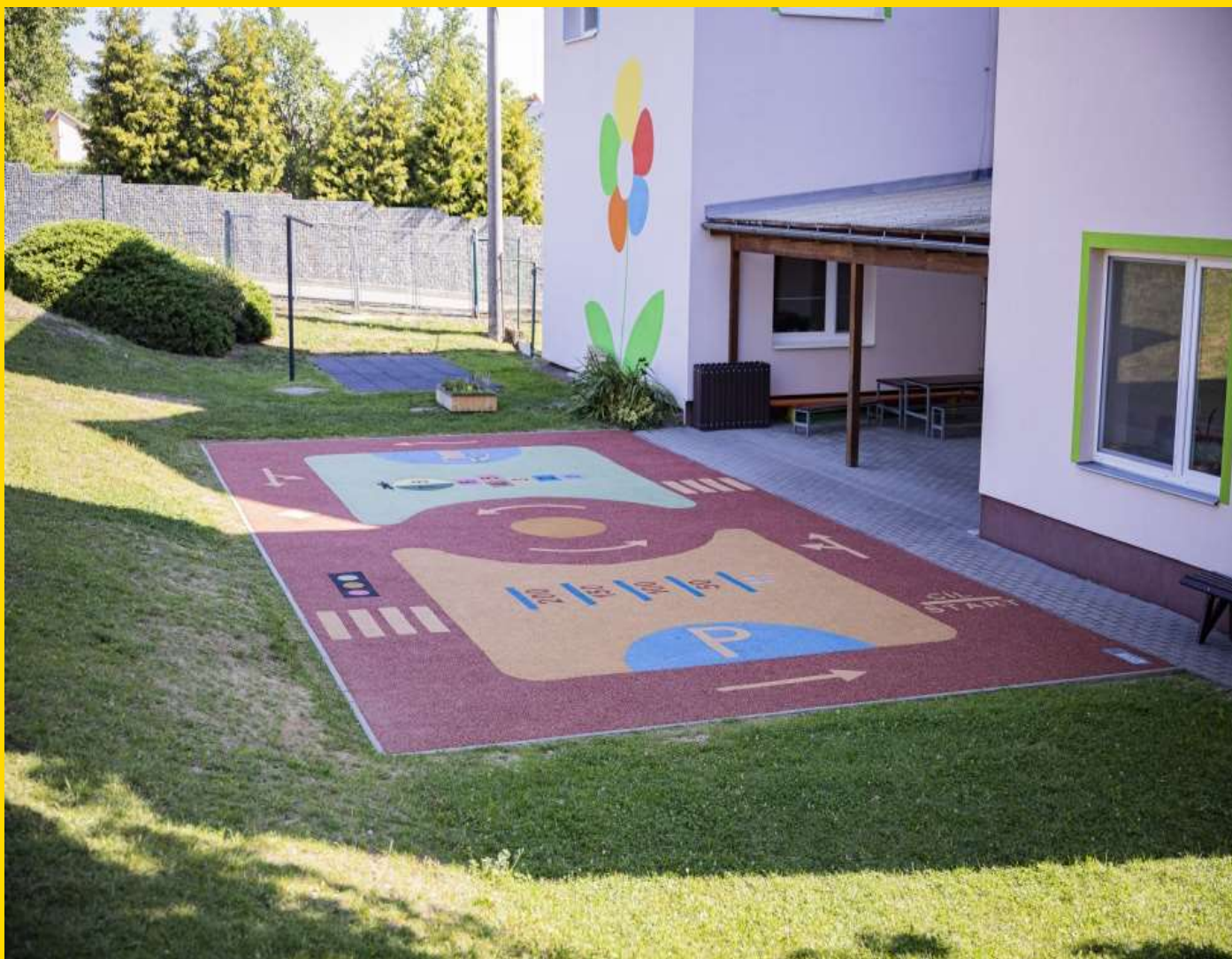
- Nejsou informace....
- Nevěřím, že to něco vydrží...změní to barvu...tvar...
- Ne vždy to má hezký design.....
- Drahé.....

Proto se ZK snaží ukázat v území, jak je možné výrobky z odpadů využít.

Rok 2018 – Vytvořili jsme Katalog produktů z odpadů a vymysleli dotační titul pro obce.

Dotační titul na podporu recyklace

- Vyhlášováno v rámci Programu na podporu obnovy venkova pro obce do 2000 obyvatel od roku 2018
- Podporované aktivity:
 - Vybudování a revitalizace stanovišť určených k umístění kontejnerů na separovaný sběr odpadů s využitím materiálů a výrobků z recyklovaných odpadů.
 - Pořízení obecního mobiliáře, přístřešků a úprava ploch s využitím materiálů a výrobků z recyklovaných odpadů, nově oplocení veřejných prostranství
 - Pořízení herních prvků do základních a mateřských škol a vybavení sportovišť s využitím materiálů a výrobků z recyklovaných odpadů.
- Maximální výše podpory 250 tis. Kč do výše 70 % uznatelných nákladů
- Roční alokace od roku 2018 – 1 až 1,2 mil Kč



Dětské hřiště u školy

- Podklad – betonový recyklát
- Pryžový povrch – recyklát z pneumatik
- Mobiliář – recyklovaný plast

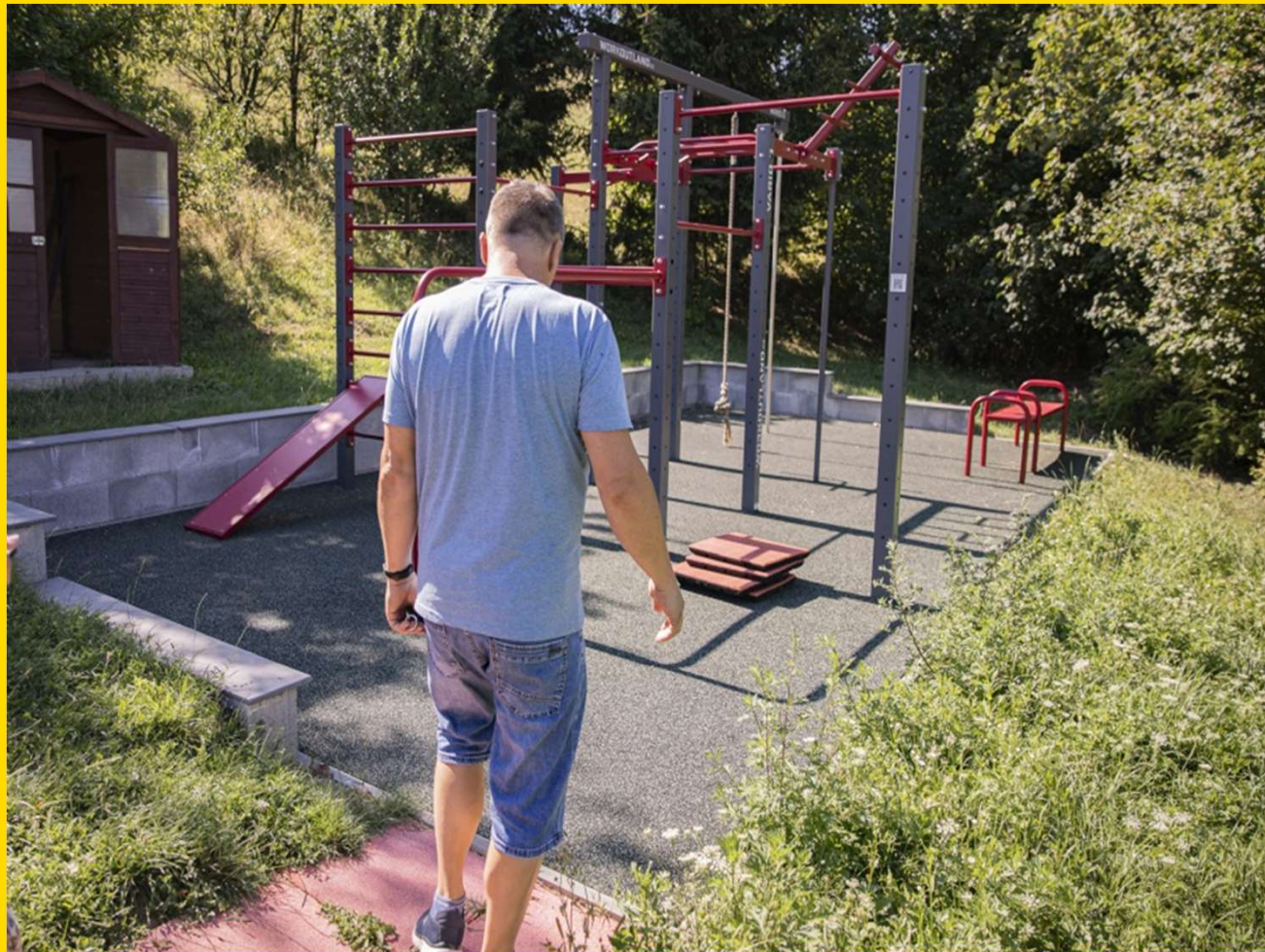


Mobiliář



Venkovní posilovna

Dopadová plocha +
horní desky na
zídkách + obec
pořádila lavičky

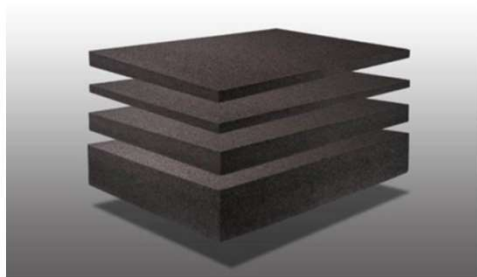




Tribuna

V přípravě

- Elektronická rozšířená verze katalogu produktů z odpadů.
- Seminář se zaměřením na představení použitelných produktů, příklady dobré praxe a zkušenosti z realizace takových projektů.



Osvětové aktivity

- Trvalá práce s občany
- Možno využít spolupráce s krajským úřadem, EKO-KOM a.s. i kolektivními systémy
- Materiály, informace, videospoty apod. budou umístěny na webu <https://zlinsky.trideni.cz/> – volně k použití
- Mnoho osvětových materiálů je i na stránkách MŽP, EKO-KOM a.s., ELEKTROWIN a.s., ASEKOL a.s.

https://www.youtube.com/watch?v=8LP7B_YPe9E

www.samosebou.cz

www.tonda-obal.cz

www.asekol.cz/osvetove-programy/

www.pohadkovarecyklace.cz)

Kam se obrátit o radu:

Pracovníci oddělení technické ochrany prostředí se specializací odpadové hospodářství:

Ing. Miriam Kubišová – tel 577043382, miriam.kubisova@kr-zlinsky.cz – vedoucí oddělení technické ochrany prostředí a energetiky

Bc. Magda Němečková – tel. 577043363, magda.nemeckova@kr-zlinsky.cz

Bc. Miroslava Švecová – tel. 577043381, miroslava.svecova@kr-zlinsky.cz

Ing. Jana Kukučková – tel 577043354, jana.kukuckova@kr-zlinsky.cz

Bc. Milan Pekárek – tel. 57704360, milan.pekarek@kr-zlinsky.cz

Děkuji za pozornost

Ing, Jana Káčerová
Krajský úřad ZK
Odbor životního prostředí a zemědělství
E-mail jana.kacerova@kr-zlinsky.cz
Tel. 577 043 350

