



EVROPSKÁ UNIE
Fond soudržnosti
Operační program Technická pomoc



MINISTERSTVO
PRO MÍSTNÍ
ROZVOJ ČR

Regionální akční plán Strategie regionálního rozvoje ČR 2014 - 2020 pro území Zlínského kraje

Aktualizace č. 2 k 28. 8. 2017



Obsah

1.	Definování obsahu a účelu dokumentu	3
1.1.	Účel zpracování dokumentu.....	3
1.2.	Postup zpracování dokumentu.....	3
2.	Situační analýza – východiska pro nastavení aktivit RAP ZK	5
2.1.	Stručná charakteristika území Zlínského kraje	5
2.1.1.	Ekonomická výkonnost.....	5
2.1.2.	Nezaměstnanost a výše mezd	6
2.1.3.	Atraktivita regionu pro obyvatele a kvalita života	7
2.2.	Čerpání z Evropských zdrojů v území Zlínského kraje v programovém období 2014-2020	8
2.3.	Typologie území Zlínského kraje v kontextu kohezní politiky 2014 - 2020.....	9
2.4.	Vazba na SRR a koncepční dokumenty kraje.....	11
3.	Absorpční kapacita Zlínského kraje v programovém období 2014 – 2020	13
3.1.	Postup šetření absorpční kapacity pro aktualizaci Regionálního akčního plánu	13
3.1.1.	Sběr dat	13
3.1.2.	Agregace dat pro Finanční plán RAP	14
3.2.	Závěry z šetření absorpční kapacity pro aktualizaci Regionálního akčního plánu	14
3.2.1.	Stěžejní aktivity RAP pro aktualizaci č. 2	14
3.2.2.	Zjištěné bariéry čerpání z ESIF a národních programů.....	15
3.2.3.	„Bílá místa“ v programovém období 2014-2020 v území Zlínského kraje	20



1. Definování obsahu a účelu dokumentu

1.1. Účel zpracování dokumentu¹

Regionální akční plán SRR ČR (RAP) je základním dokumentem pro činnost Regionální stálé konference (RSK) zhotoveným na základě principu partnerství pro realizaci územní dimenze ESI fondů v územních obvodech krajů ČR a národních finančních zdrojů s cílem naplnění Strategie regionálního rozvoje ČR 2014 – 2020 (SRR).

Regionální akční plány tvoří podstatný vstup pro tvorbu Akčního plánu SRR – aktivity RAP, které formulují Regionální stálé konference na základě spolupráce s partnery v území. Tyto se stávají obsahem aktivit Akčního plánu SRR (na národní úrovni), jehož přípravu koordinuje ve spolupráci s dalšími rezorty i územními partnery MMR. Aktivity RAP jsou z velké části financované z ESI fondů a napomáhají tak realizovat územní dimenzi.

RAP sladuje a podporuje aktéry regionálního rozvoje v ČR a v územních obvodech jednotlivých krajů ČR konkretizuje podobu možného využití Evropských strukturálních a investičních fondů a dalších zdrojů včetně případných nefinančních opatření vedoucích k naplnění cílů regionální politiky.

RAP slouží jako významný podklad pro řídicí orgány operačních programů, které budou při zjišťování absorpční kapacity a zacilování výzev (zpracování plánu výzev) díky jednotné metodice tvorby a řízení RAP vycházet z obdobně strukturovaných informací, které bude obsahovat dokument RAP.

Aktivity RAP, které nelze financovat z ESI fondů, mohou být podnětem k diskusi o národních dotačních titulech.

1.2. Postup zpracování dokumentu

Regionální akční plán SRR pro území Zlínského kraje byl zpracován v první verzi a schválen na jednání Regionální stálé konference dne 28. 4. 2015.

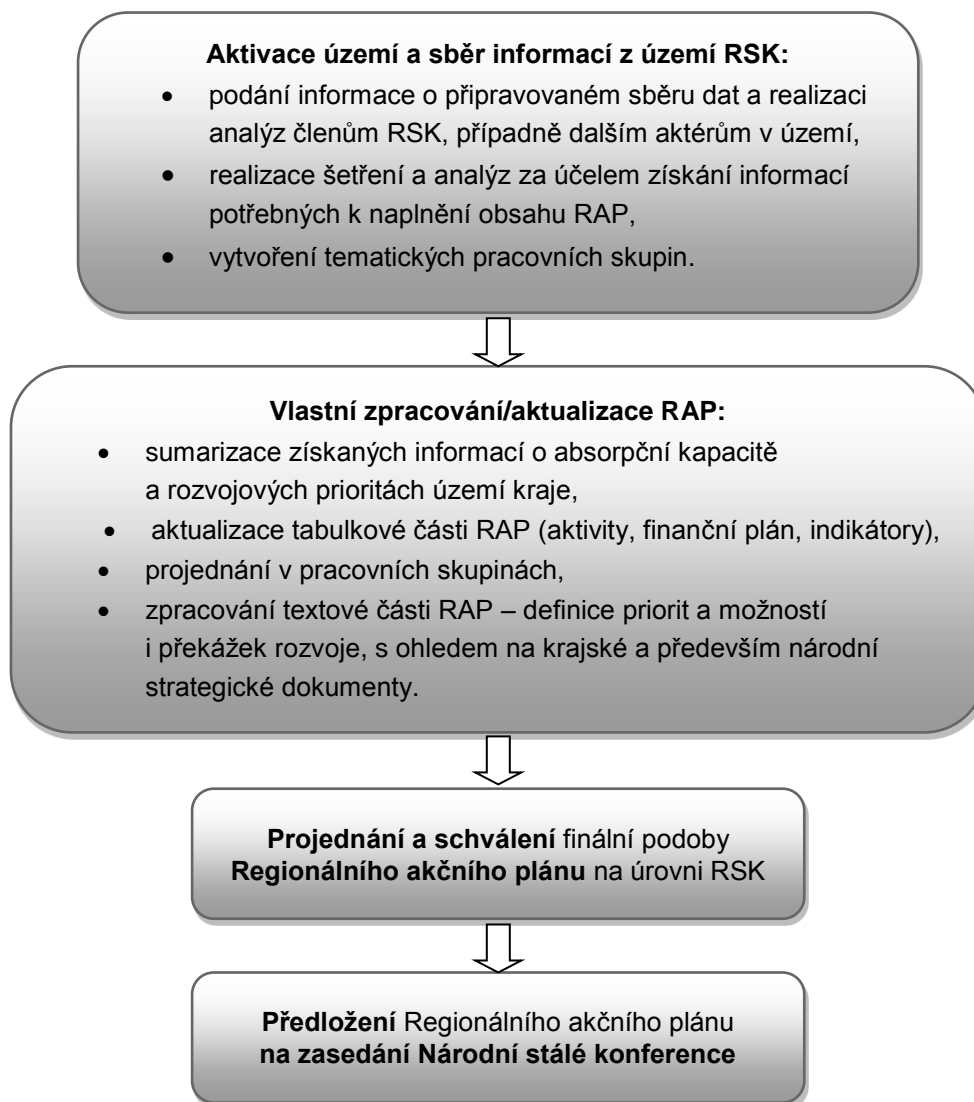
Dle metodiky MMR se budou Regionální akční plány aktualizovat minimálně ve dvouletých intervalech (vzhledem k potřebě přípravy podkladů pro harmonogram výzev prakticky každoročně). Aktualizace bude dokončena vždy k 31. 7. příslušného roku.

Proces aktualizace dokumentu bude podléhat stejným procesním krokům, jako tomu bylo při jeho prvním zpracování, viz *obrázek č. 1* Doporučený přístup k aktualizaci Regionálních akčních plánů.

¹ Postup zpracování Regionálních akčních plánů Strategie regionálního rozvoje ČR 2014-2020 (MMR)



Obr. č. 1 Doporučený přístup k aktualizaci Regionálních akčních plánů





2. Situační analýza – východiska pro nastavení aktivit RAP ZK

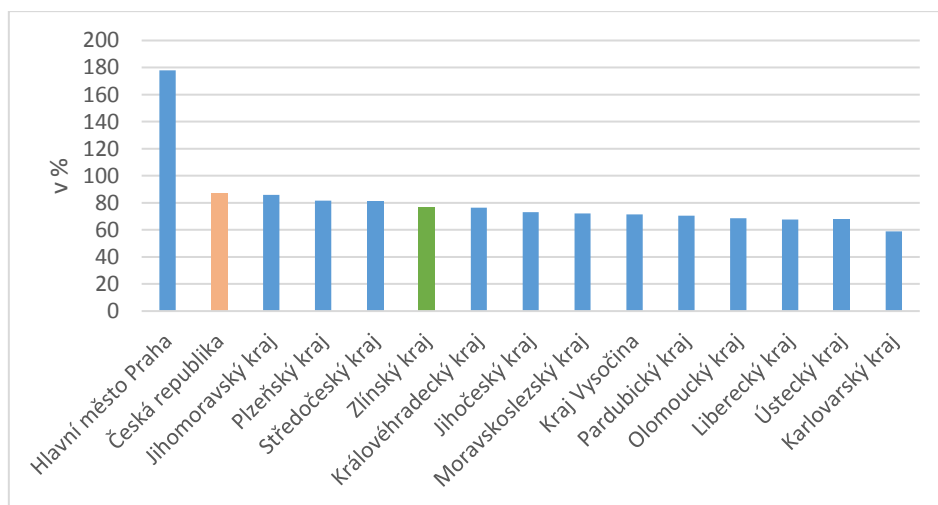
2.1. Stručná charakteristika území Zlínského kraje

Zlínský kraj má rozlohu 3 963 km² (4. nejmenší mezi kraji) a k 31. 12. 2016 v něm žilo 583 698 obyvatel. Kraj je tvořen 4 okresy, 13 správními obvody obcí s rozšířenou působností (ORP) a 25 správními obvody obcí s pověřeným obecním úřadem. V kraji je celkem 307 obcí, z toho 30 se statutem města. Největším městem je Zlín se 75,1 tis. obyvatel. Více než 20 tis. obyvatel mají pouze 4 další města Kroměříž (29,0 tis.), Vsetín (26,2 tis.), Uherské Hradiště (25,5 tis.) a Valašské Meziříčí (22,3 tis.). Do kategorie 10 až 20 tis. obyvatel náleží Holešov, Uherský Brod, Rožnov pod Radhoštěm a Otrokovice.

2.1.1. Ekonomická výkonnost

Zlínský kraj v průběhu minulých 20 let prošel zásadními strukturálními změnami, jež významně poznamenaly charakter jeho ekonomiky. Zlínský kraj vykazuje dlouhodobě podprůměrné hodnoty výkonnosti ekonomiky ve srovnání s průměrem EU i ČR. V žebříčku ekonomické vyspělosti (měřeném ukazatelem HDP na obyvatele) zaujímá Zlínský kraj v rámci České republiky 5. místo ze 14 regionů (podle aktuálně dostupných dat z roku 2015 HDP/ob. v PPS k průměru EU 28 je 76,9 %, HDP/ob. v PPS, k průměru ČR je to 88,2 % a na HDP ČR se podílí 4,9 %). To do značné míry ovlivňuje i jeho sociální a demografický vývoj i kvalitu života obyvatel. Z hlediska dopravní polohy leží území kraje mimo hlavní rozvojové osy státu, v příhraniční oblasti u hranic se Slovenskou republikou.

Obr. č. 2: Mezikrajské srovnání HDP/ob. v PPS (EU28 =100 %) v roce 2015



Zdroj: ČSÚ, 2017.

Výrazné rozdíly v ekonomické výkonnosti existují i mezi dílčími územími kraje, kdy je významná část ekonomických aktivit koncentrována v jádrové oblasti zlínské aglomerace a dalších městských aglomeracích a venkovským prostorem. Především východní část území kraje má nevyhovující napojení na nadřazenou dopravní infrastrukturu (dálnice, železniční koridory). Stále nejsou dokončeny páteřní komunikace D/55 a D/49, modernizaci vyžaduje i železniční síť. Významným handicapem je málo efektivní systém veřejné dopravy.

Ve srovnání s ostatními kraji vykazuje ZK nadprůměrný podíl průmyslu jak na ekonomické výkonnosti tak na zaměstnanosti, ta byla k 31. 12. 2016 ve výši 56,3 %, ve srovnání s průměrem ČR je nadprůměrný podíl zaměstnanosti v průmyslu (zaměstnanost v priméru 2,7 % v sekundéru 45,7 %, terciéru 47 %). Silné je postavení podniků v tradičních oborech - zpracování plastů, gumárenství, strojírenský průmysl, kovodělný průmysl, potravinářský průmysl a nábytkářský průmysl. Jako problematická se ukazuje

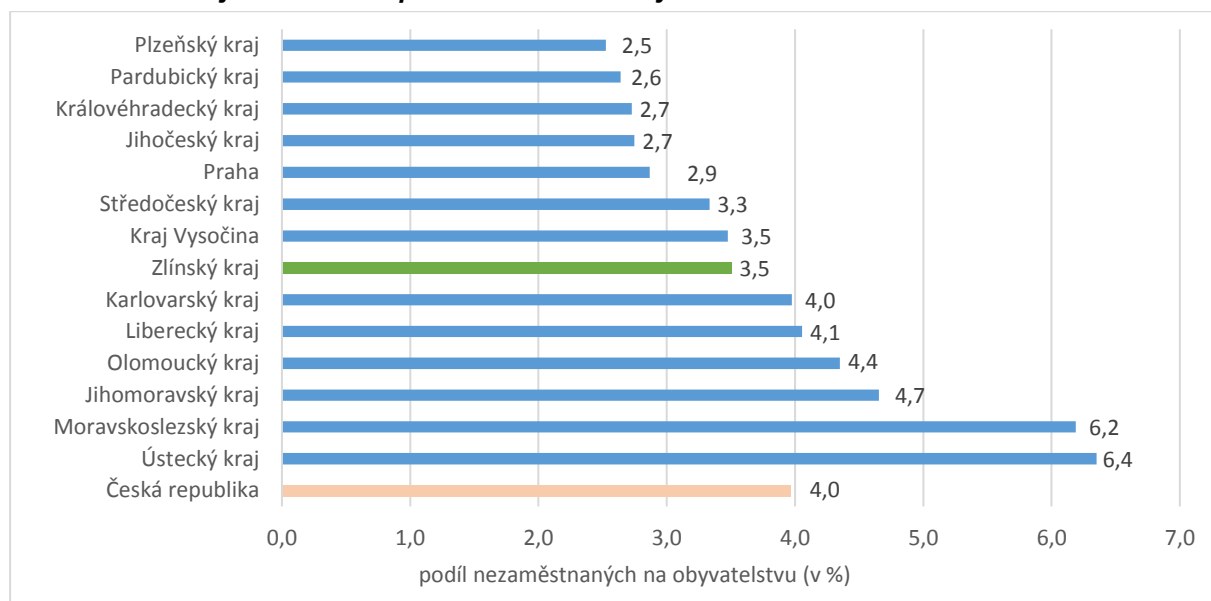


relativně nízká efektivita a vysoká energetická náročnost výroby. Podniky jsou z velké části subdodavateli v rámci výrobních řetězců (především pro automobilový průmysl) a chybí výroba finálních produktů. Přesto některé podniky disponují vlastním VaV zázemím (především ORP Zlín, Uherské Hradiště, Uherský Brod, Val. Meziříčí), existuje také spolupráce mezi institucemi VaV a podniky. Jako málo využitý se jeví přírodní potenciál zejména v oblasti zpracování dřeva a v oblasti moderních forem zemědělské výroby (biopotraviny, regionální produkty).

2.1.2. Nezaměstnanost a výše mezd

Ve srovnání s průměrem ČR vykazuje Zlínský kraj lehce podprůměrný podíl nezaměstnaných 3,5 %.

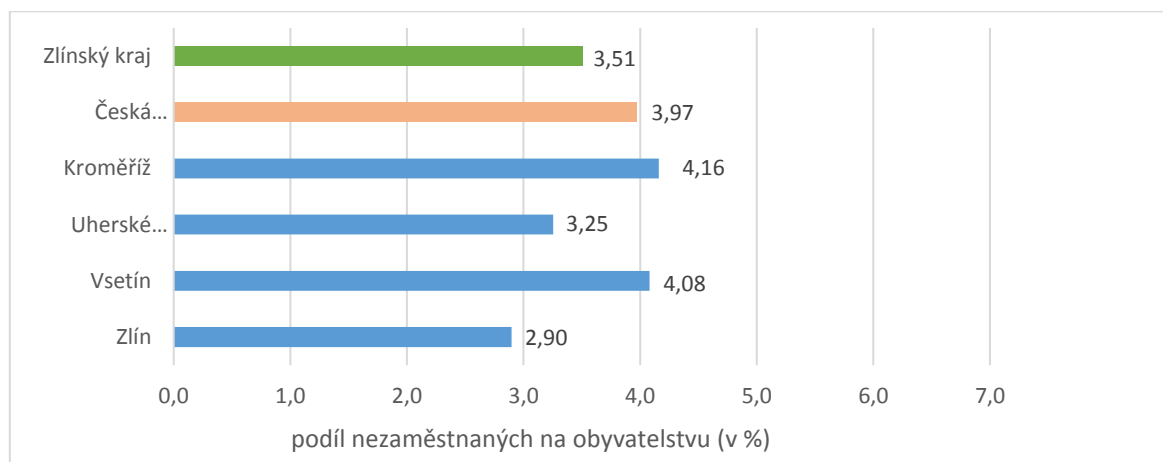
Obr. č. 3 Mezikrajské srovnání podílu nezaměstnaných osob k 30. 6. 2017



Zdroj: MPSV, 2017.

Mezi jednotlivými okresy a ORP však v nezaměstnanosti existují rozdíly, přičemž problémem se na jedné straně stává struktura nezaměstnanosti (růst počtu dlouhodobě nezaměstnaných) a na straně druhé existence nesouladu poptávky a nabídky na pracovním trhu. Na úrovni okresů vykazují z dlouhodobého hlediska vyšší míru nezaměstnanosti okresy Kroměříž a Vsetín.

Obr. č. 4 Srovnání podílu nezaměstnaných osob v okresech Zlínského kraje a ČR k 30. 6. 2017

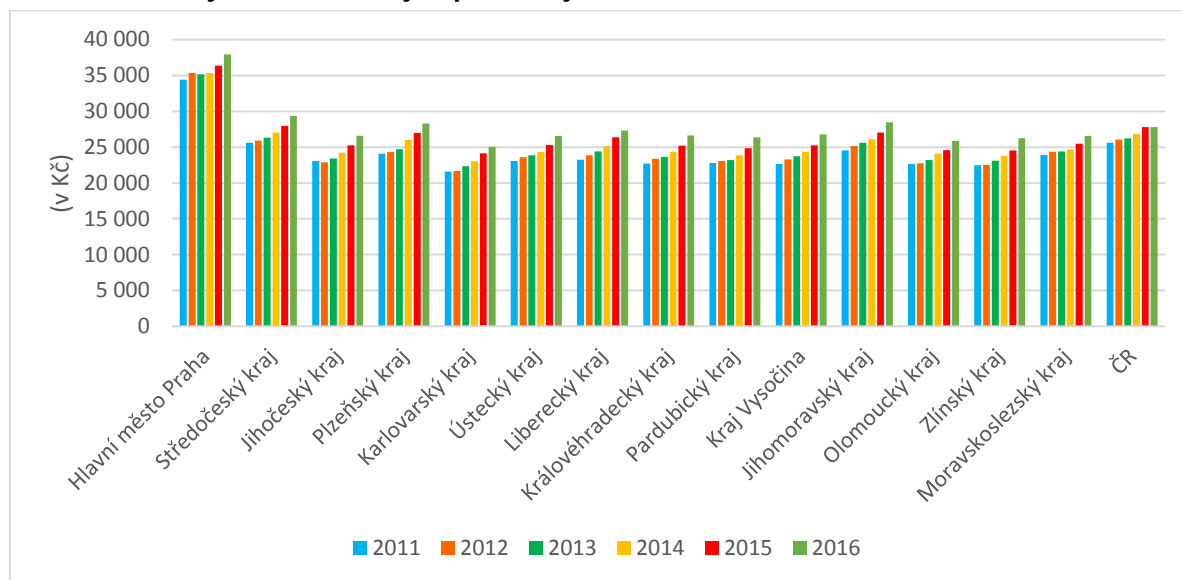


Zdroj: MPSV, 2017.



Dlouhodobě podprůměrná je ve srovnání s ČR i výše průměrných mezd, v roce 2016 byl Zlínský kraj na 12. místě. Tento stav je jednou z významných příčin problému selektivní migrace obyvatelstva mimo kraj.

Obr. č. 5 Mezikrajské srovnání výše průměrných mezd v letech 2011 - 2016



Zdroj: ČSÚ, 2017.

2.1.3. Atraktivita regionu pro obyvatele a kvalita života

Výkonnost ekonomiky a situace na trhu práce jsou jedny z významných faktorů ovlivňující atraktivitu regionu pro své obyvatele a kvalitu života v něm. Problémem je přetrvávající prohlubování disparit vůči jiným regionům v ČR i mezi jádrovými oblastmi a méně vyspělými územími kraje. Vývoj počtu obyvatel ve Zlínském kraji má z dlouhodobého pohledu klesající tendenci, navíc v současnosti dochází k výraznému stárnutí populace. Dlouhodobě dochází k úbytku obyvatel měst a periferních venkovských území se špatnou dostupností a nedostatkem pracovních příležitostí. Závažným problémem je tzv. selektivní migrace, kdy dochází migraci mladého a kvalifikovaného obyvatelstva mimo území kraje, často do okolních hospodářských center (Praha, Brno, Ostrava). Populačně rostou, především díky migraci, obce v zázemí zlínské aglomerace a okresních měst. V populačně ztrátových územích, především se jedná o periferní venkovská území, je častou příčinou úbytku obyvatel kumulace řady faktorů počínaje špatnou dopravní dostupností a obslužností území, nedostatkem pracovních příležitostí, dostupností veřejných i komerčních služeb, úrovně občanské vybavenosti, apod. Naopak populačně zisková území se potýkají, nebo se výhledově budou potýkat, s nedostatečnou kapacitou některých specifických typů služeb a dalšími negativními projevy suburbanizace.



2.2. Čerpání z Evropských zdrojů v území Zlínského kraje v programovém období 2014-2020

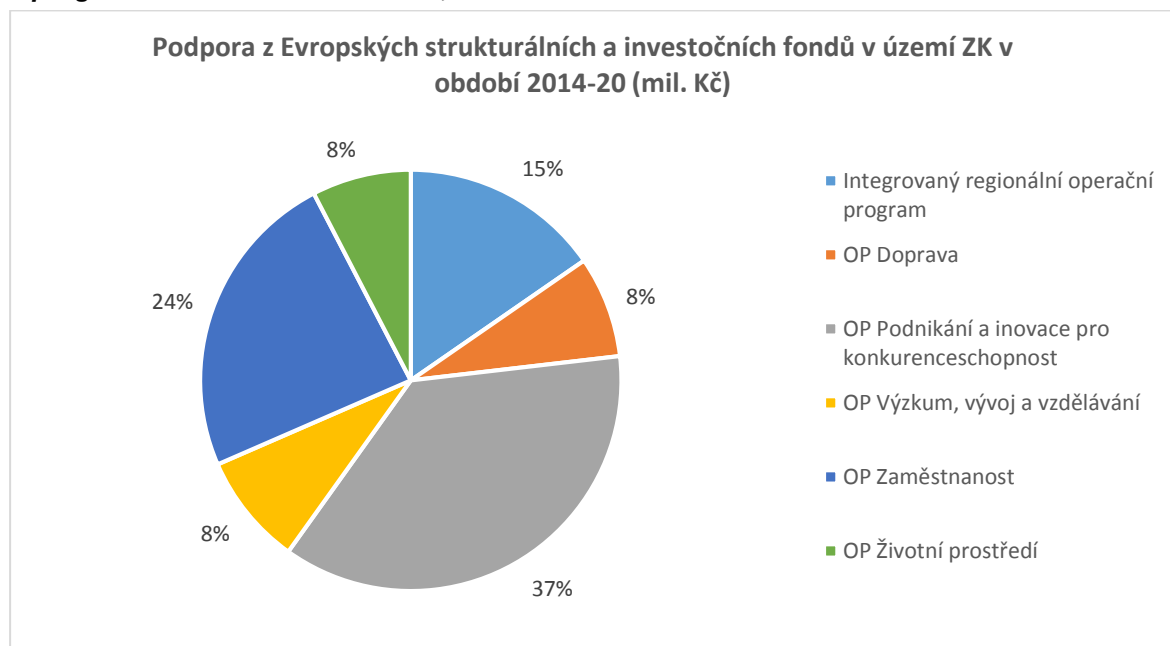
Regionální akční plán je dokument konkretizující podobu možného využití Evropských strukturálních a investičních fondů a dalších zdrojů vedoucích k naplnění cílů regionální politiky a specifických potřeb území kraje. Pro udržení potřebné kontinuity při plánování využití evropských fondů v programovém období 2014 – 2020 je nezbytné uvést do kontextu již realizovaných investic.

Základní představu o podpoře z evropských zdrojů v 1. polovině programového období nám dává následující *tabulka č. 1*. Největší objem finančních prostředků a zároveň druhý nejvyšší počet podpořených projektů byl zaznamenán v rámci Operačního programu Podnikání a inovace pro konkurenceschopnost, kde žadatelé z území Zlínského kraje dosáhli na částku 4 401,0 mil. Kč podpory. Druhým v pořadí z pohledu výše poskytnutých finančních prostředků byl Operační program Zaměstnanost s 2 865,0 mil. Kč a na třetím místě Integrovaný regionální operační program s 1 841,7 mil. Kč. Procentuální rozložení znázorňuje *obrázek č. 6*.

Tab. č. 1 Dotace z operačních programů 2014-20 v území Zlínského kraje, data k 3. 7. 2017

Operační program 2014-20	Počet projektů v realizaci	Výše dotace (mil. Kč)
Integrovaný regionální operační program	108	1 841,7
OP Doprava	3	933,1
OP Podnikání a inovace pro konkurenceschopnost	318	4 401,0
OP Výzkum, vývoj a vzdělávání	282	1 029,1
OP Zaměstnanost	382	2 865,0
OP Životní prostředí	163	912,8
Celkem	1 256	11 982,7

Obr. č. 6 Podpora z Evropských strukturálních a investičních fondů v území Zlínského kraje v programovém období 2014-2020, data k 3. 7. 2017





2.3. Typologie území Zlínského kraje v kontextu kohezní politiky 2014 - 2020

V souvislosti s nastavením parametrů integrovaných nástrojů z národní úrovně došlo k tomu, že území Zlínského kraje není těmito integrovanými nástroji zcela pokryto. V území Zlínského kraje není zajištěna cílená forma podpory pro území středně velkých měst s počtem obyvatel vyšším než 25 tis. ob., která díky své populační velikosti nemohou být zahrnuta do území s využitím CLLD a netvoří ani území IPRÚ. Ve Zlínském kraji se jedná o 3 města – Vsetín, Kroměříž, Uherské Hradiště. Tato centra mají v rámci kraje silný regionální význam jako centra dojížděky do zaměstnání a za službami. Uvedená centra si zachovala význam přesahující hranice ORP. Zároveň se však často potýkají s typickými problémy měst, např. zde dochází ke stagnaci nebo úbytku obyvatel, problémy jsou zaznamenány v sociální oblasti – vznik vyloučených lokalit, v oblasti infrastruktury, veřejné dopravy, trhu práce, apod.

Tím, že tato významná regionální centra nejsou zahrnuta mezi území s uplatněním integrovaných nástrojů pro plánovací období 2014 – 2020 dochází k jejich znevýhodnění oproti územím s uplatněním integrovaných nástrojů, podvázání jejich ekonomického rozvoje a postupné ztrátě konkurenceschopnosti.

Na základě vymezení územního dopadu uplatnění integrovaných nástrojů IPRÚ a CLLD ve Zlínském kraji a na základě analýzy statistických dat s důrazem na koncentraci pracovních míst v území, dojížděku za prací, dostupnost služeb, koncentraci MSP, míru nezaměstnanosti a celkovou ekonomickou výkonností lze identifikovat tři základní typy území – území IPRÚ Zlín, Městské aglomerace, tvořené zbývajícími okresními městy a významnějšími regionálními centry a jejich funkčním zázemím, a Venkovské oblasti.

- **IPRÚ Zlín**

Území IPRÚ Zlín představuje výrazný pól růstu, ekonomické centrum a spolu s městskými aglomeracemi tvoří ekonomickou základnu Zlínského kraje, je centrem dojížděky za službami celokrajského významu. Ve srovnání s krajským průměrem vykazuje tento typ území dlouhodobě nadprůměrnou ekonomickou úroveň a nižší míru nezaměstnanosti, dochází zde ke koncentraci ekonomických aktivit. Ekonomická osa území je tvořena městy Zlín, Otrokovice a Fryšták, nejvýznamnější vazba je mezi městy Zlín a Otrokovice, města tvoří funkční celek, provázaný ekonomicky i dopravně. Území je přirozeným centrem dojížděky za prací s velmi silnými vazbami na své zázemí. V důsledku restrukturalizace ekonomiky došlo k zániku dříve tradičních oborů, např. obuvnický průmysl, jejímž důsledkem byl vznik poměrně rozsáhlých, v současné době postupně revitalizovaných brownfields.

Stále je nejasná otázka profilace nosných odvětví v budoucnosti. Území disponuje potenciálem jak v tradičních průmyslových oborech (zejm. gumárenském, plastikářském a strojírenském průmyslu) a rovněž v oblasti služeb s návaznostmi na aktivity v oblasti vzdělávání, VaV, tak potenciálem v nových odvětvích. Řada podniků disponuje vlastním VaV zázemím, území disponuje podpůrnou infrastrukturou VaV. Dochází zde tak k největší koncentraci inovačního potenciálu.

Z hlediska dopravní dostupnosti stále chybí optimální napojení na nadřazenou dopravní síť, přestože územím prochází komunikace D/55 a II. železniční koridor. Centra měst jsou stále výrazně zatížena tranzitní kamionovou dopravou. Stále není dokončena páteřní komunikace D/55, úsek Otrokovice – Břeclav, výstavba D/49 doposud nebyla zahájena, odpovídající není ani železniční napojení Zlína a chybí také přestupní terminál veřejné dopravy. Území je propojeno linkami MHD, avšak úroveň integrovaného dopravního systému je poměrně nízká.



Území je centrem dojížděky za prací a ve srovnání s průměrem kraje vykazuje nadprůměrnou úroveň mezd. Významný podíl zaměstnanosti je ve službách, ale vzhledem k ostatním srovnatelným krajským centrům je zde vysoký podíl zaměstnaných v průmyslu. Existuje zde koncentrace středního a vysokého školství a potenciál spolupráce vzdělávacího a firemního sektoru. Území vykazuje nadprůměrnou vzdělanostní úroveň obyvatelstva.

Z dlouhodobého pohledu se území potýká s úbytkem obyvatel. Především díky migraci do zázemí měst, ale též díky migraci do větších center ČR, obyvatelstvo stárne.

Území IPRÚ tvoří 11 obcí, z nichž tři mají statut města – Zlín, Otrokovice, Fryšták. Celkový počet obyvatel v území IPRÚ k 31. 12. 2015 činil 106 561 obyvatel.

• **Městské aglomerace**

Městské aglomerace představují území bývalých okresních měst (mimo Zlína), tedy Kroměříže, Uherského Hradiště a Vsetína a území významnějších regionálních center, tedy Valašské Meziříčí a Uherský Brod a jejich zázemí. Jak je uvedeno výše, města nad 25 tis. obyvatel, tedy bývalá okresní města, nejsou pokryta žádným integrovaným nástrojem. Zbývající regionální centra jsou součástí MAS a mohou tak využívat nástroj CLLD.

Vyznačují se nadprůměrnou ekonomickou výkonností, koncentrací ekonomických subjektů a dobrou úrovní poskytování veřejných i komerčních služeb. V oblasti dojížděky do zaměstnání, za službami i do škol si města zachovala význam přesahující hranice ORP. Současná oborová struktura podniků vychází z tradičních průmyslových oborů. Průmyslový potenciál tvoří podniky zpracovatelského průmyslu, zejména elektrotechnického, strojírenského, chemického, kovodělného a potravinářského.

S výjimkou Kroměříže chybí odpovídající napojení na dálniční síť. Zkvalitněn by měl být také systém veřejné dopravy, řešeno by mělo být i spojení veřejnou dopravou s ostatními centry v regionu.

Z hlediska demografického vývoje dochází ke stagnaci nebo mírnému úbytku obyvatel. I zde je závažným problémem selektivní migrace. Naopak populačně roste blízké zázemí. Demografický vývoj je celkově provázen stárnutím obyvatelstva. Problémem může být nárůst sociálního vyloučení, růst počtu osob zasažených chudobou a lidí vyloučených z trhu práce. Důležité bude zajištění rozvoje sociálních a zdravotních služeb, které reagují na současný demografický vývoj a předcházení problémům souvisejícím se sociálním vyloučením.

• **Venkovské oblasti**

Venkovské oblasti jsou, až na individuální výjimky v řádu jednotek obcí, pokryty sítí MAS mohou tak využívat nástroj CLLD. Venkovské oblasti v rámci Zlínského kraje lze obecně charakterizovat jako území s nízkou ekonomickou výkonností, špatnou dostupností veřejných služeb a nedostatečnou úrovní dopravního napojení na nadřazenou dopravní infrastrukturu, s vysokou mírou nezaměstnanosti plynoucí z nedostatku pracovních příležitostí. Důsledkem je mj. selektivní migrace mimo tato území, a následné demografické stárnutí populace. Základní příčiny zaostávání venkovských oblastí spočívají jak v geografických podmínkách, tak v jejich socioekonomickém vývoji v minulosti.

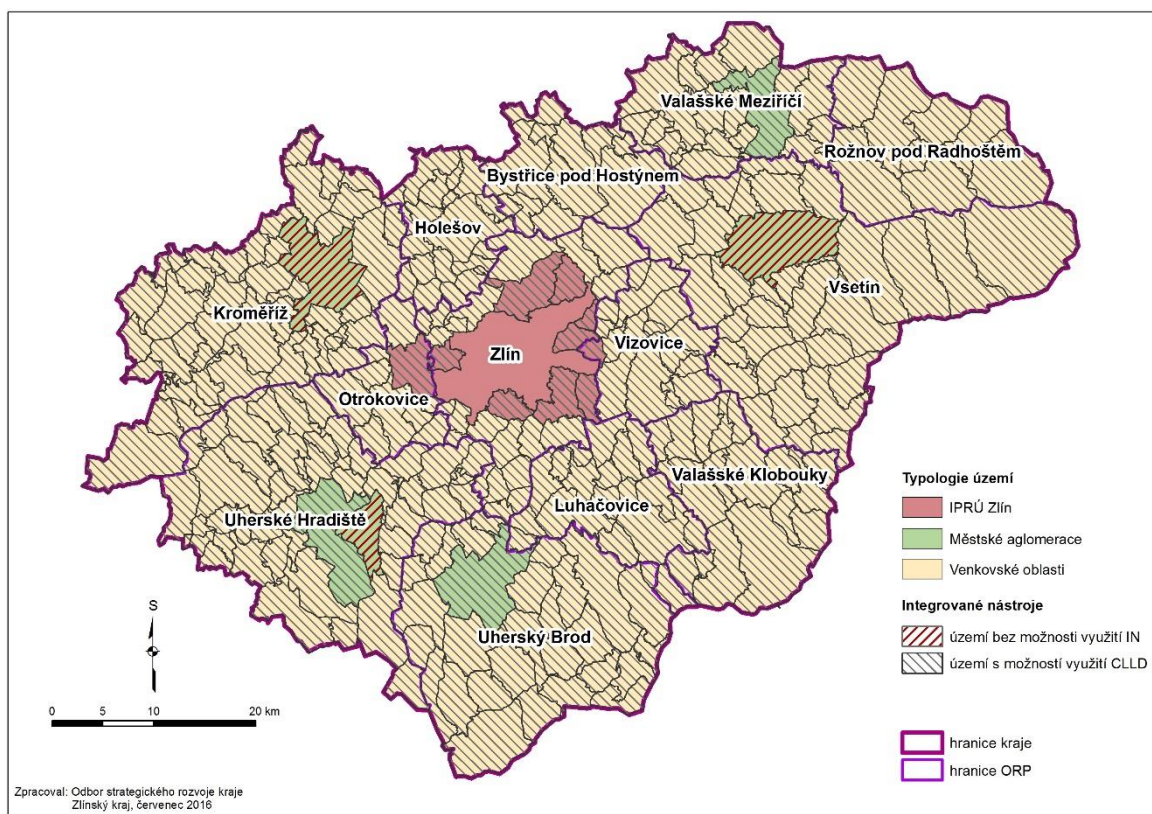
Zároveň však nelze na venkovské oblasti pohlížet jako na homogenní území bez zásadních rozdílů. Na území Zlínského kraje můžeme identifikovat dva základní typy venkova, a to „tradiční“ (moravský) venkov, včetně periferních území, především v oblasti Bílých Karpat na hranicích se Slovenskem a v oblasti Morkovska (ORP Kroměříž) a tzv. „příměstský venkov“, kde existuje funkční propojení s městskými územími, tedy zázemí Regionálního centra a nejbližší zázemí městských aglomerací. Problémový je přitom především první typ. Přesto lze v území identifikovat relativně významná mikroregionální centra, např. Luhačovice, Holešov, Slavičín nebo Bystřici pod Hostýnem. I přes menší



hospodářský význam těchto mikroregionálních center mají poměrně významné vazby centrum – zázemí (dojíždka za prací i službami). Významný rozvojový potenciál má do budoucna ORP Holešov díky připravované strategické průmyslové zóně Holešov a výhodné dopravní dostupnosti (perspektiva dalšího zkvalitnění výstavbou D/49). Struktura i oborové zaměření podniků je vzhledem k rozdílnému charakteru území zařazených v tomto typu velmi rozdílná. Význam mají tradiční obory – potravinářství, kovodělný, elektrotechnický průmysl, strojírenství, plastikářství, výroba nábytku. Nadprůměrný je podíl primárního sektoru.

Pro konkurenceschopnost těchto území je určující zejména zajištění jejich dopravní dostupnosti prostřednictvím napojení na krajskou páteřní dopravní síť. Neodpovídající je v současnosti dostupnost jak aglomerací v rámci kraje, tak okolních center mimo území kraje. Dlouhodobým trendem je stále výraznější prohlubování rozdílů mezi ekonomicky vyspělejšími částmi kraje a hospodářsky slabými a venkovskými regiony. Výrazným problémem těchto území je kumulace jednotlivých negativních faktorů.

Obr. č. 7 Pokrytí Zlínského kraje integrovanými nástroji ve vazbě na typologii území



2.4. Vazba na SRR a koncepční dokumenty kraje

Prioritní oblasti budoucího vývoje ekonomiky Zlínského kraje jsou formulovány v dlouhodobé Strategii rozvoje Zlínského kraje 2009 – 2020. Tento dokument formuluje čtyři základní problémové okruhy – tzv. pilíře jako prioritní oblasti:

1. Konkurenceschopná ekonomika; zaměřená na posílení aplikace výzkumu a vývoje a inovačních projektů; na posílení významu sektoru služeb v regionální ekonomice; na posílení role malých a středních podniků; a na udržení konkurenceschopnosti u dominantních průmyslových sektorů regionu – chemického průmyslu, pryžových a plastikářských odvětví; výroby kovů; elektrotechniky či



potravinářství → právě tento rozvojový pilíř v sobě obsahuje zásadní a explicitní úkol pro fungování SPZ Holešov.

2. Úspěšná společnost; zaměřená na zvýšení konkurenceschopnosti pracovní síly v ekonomice založené na znalostech (celoživotní vzdělávání, jazyky); na snížení míry nezaměstnanosti směrem k její přirozené míře; a na zefektivnění sociálních a zdravotnických služeb.

3. Efektivní infrastruktura a rozvoj venkova; zaměřená na zlepšení parametrů životního prostředí; na zatraktivnění života a diverzifikaci aktivit na venkově; na posílení významu regionu coby dopravní meziregionální destinace a na rozvoj systému veřejné dopravy;

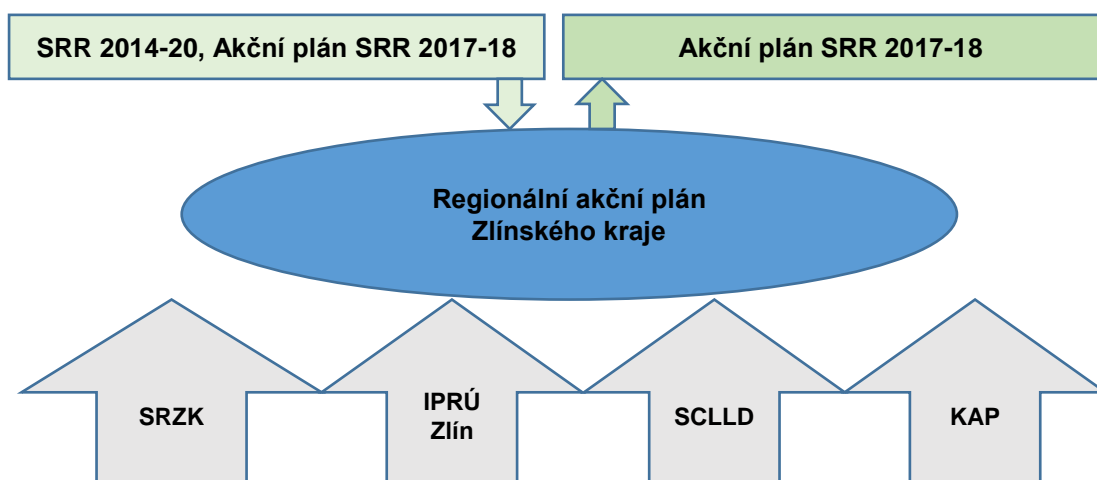
4. Atraktivní region; zaměřená na zlepšení návštěvnosti a využití kapacit cestovního ruchu; na posílení povědomí a respektu regionu coby destinace cestovního ruchu; a na péči o originální kulturní dědictví regionu.

Aktivity Regionálního akčního plánu Zlínského kraje jsou v souladu s cíli a opatřeními Strategie rozvoje Zlínského kraje 2009 – 2020. Zároveň je zde vazba na Strategii regionálního rozvoje ČR pro období 2014-2020. Tyto vazby jsou specifikovány v rámci samostatné tabulkové části Regionálního akčního plánu (*příloha č. 1*).

Jako součást tabulkové části Regionálního akčního plánu je rovněž zpracováno zhodnocení významu aktivit Akčního plánu Strategie regionálního rozvoje ČR 2014 – 2020 pro rozvoj kraje. Jednotlivým aktivitám je přiřazeno hodnocení významnosti od 0 – 5, přičemž u hodnot 4 (velmi významná) a 5 (prioritní) je přímo v tabulkové části zpracován stručný komentář. Hodnocení významnosti proběhlo dle metodiky RAP posouzením akcentování jednotlivých aktivit v rámci Strategie rozvoje Zlínského kraje 2009 – 2020 a expertním posouzením sekretariátu RSK.

Dokument je zároveň v souladu s Integrovaným plánem rozvoje území Zlín 2014 – 2020, strategiemi MAS v území Zlínského kraje a dokumentem Krajský akční plán rozvoje vzdělávání pro území Zlínského kraje. Tyto dokumenty byly využity jako dílčí vstupy pro zpracování Finančního plánu RAP, kdy do odhadu absorpční kapacity byly zahrnuty finanční alokace IRPÚ a SCLLD a finanční objem projektů z Rámce pro podporu infrastruktury v IROP, který je součástí Krajského akčního plánu rozvoje vzdělávání.

Obr. č. 8 Schéma vazeb Regionálního akčního plánu na ostatní strategické dokumenty





3. Absorpční kapacita Zlínského kraje v programovém období 2014 – 2020

3.1. Postup šetření absorpční kapacity pro aktualizaci Regionálního akčního plánu

3.1.1. Sběr dat

Základním zdrojem dat pro aktualizaci Regionálního akčního plánu bylo **šetření absorpční kapacity**, které provedl Sekretariát RSK na úrovni obcí a místních akčních skupin v červnu 2017. Sběr dat proběhl jednorázově prostřednictvím dotazníkového šetření, které bylo zaměřeno na následující okruhy:

- projekty připravované k financování z evropských i národních dotačních titulů, které budou přiřazeny jednotlivým aktivitám RAP a budou využity jako informace o absorpční kapacitě v území pro řídicí orgány;
- projektové záměry, pro které neexistují vhodné zdroje financování, které budou využity k formulování požadavků na vznik nových národních dotačních titulů;
- identifikované bariéry v čerpání podpory, tyto informace budou předány na řídicí orgány vč. požadavků na odstranění těchto bariér v dalších výzvách.

V rámci dotazníkového šetření byly osloveny **obce Zlínského kraje, projektoví manažeři měst, manažeři místních akčních skupin** a členové Pracovní skupiny RSK pro absorpční kapacitu v území. Osloveni byli také všichni zbývající **územní partneři RSK** - Univerzita Tomáše Bati ve Zlíně, Krajská hospodářská komora Zlínského kraje, Okresní hospodářská komora Kroměříž, Úřad práce ČR – krajská pobočka ve Zlíně, Asociace NNO Zlínského kraje, ad. Tímto způsobem získal sekretariát RSK data k připravovaným projektům územních partnerů do r. 2020. Dotazník byl také zveřejněn na webových stránkách RSK a Asociace neziskových organizací Zlínského kraje.

Návratnost dotazníků byla celkově necelých 30%, šetření se zúčastnilo 99 subjektů a sekretariát RSK obdržel informace o cca 454 připravovaných projektech v území Zlínského kraje. Nicméně je třeba počítat s určitou odchylkou a to zejména u projektů menších obcí – v projektech často chybělo přiřazení dotačního titulu anebo mohly být nesprávně zařazeny do vybraných programů takové projekty, které nejsou vhodné k financování. Soubor projektů prošel kontrolou ze stranu Sekretariátu RSK a hrubé chyby byly odstraněny. Významné záměry a bariéry čerpání byly projednány na Pracovní skupině pro Absorpční kapacitu v území dne 25. 5. 2017.

Šetření v obdobném tematickém rozsahu proběhlo dále v měsíci červnu 2017 **v rámci krajského úřadu Zlínského kraje** za využití elektronického systému evidence projektů krajského úřadu a jeho organizací ESEP. Tímto způsobem získal sekretariát RSK data k připravovaným projektovým záměrům Zlínského kraje pro rok 2018.

V reakci na aktualizaci dokumentu v r. 2016, kdy se podařilo získat relevantní informace za města a obce, ale byly velké rezervy ve zpracování dat za **podnikatelský a neziskový sektor**, byly na podzim 2016 zadány další dílčí analýzy absorpční kapacity, které byly řešeny dodavatelsky – externě byla k 31. 12. 2016 zpracována analýza absorpční kapacity neziskového sektoru pro vybrané specifické cíle OPZ, IROP, OPZP, OPVVV a analýza absorpční kapacity podnikatelského sektoru pro vybrané specifické cíle OP PIK, OPŽP, OPZ. Provedené šetření bylo rovněž využito pro nastavení finančního plánu RAP v rámci aktualizace č. 2 a pro identifikaci bariér čerpání v soukromém a neziskovém sektoru.

Pro vyplnění dat k integrovaným nástrojům IPRU a CLLD byli osloveni zástupci Statutárního města Zlín a Krajské sítě MAS. V tomto případě byla pro nastavení finančního plánu využita plánovaná alokace výzev integrovaných nástrojů pro jednotlivé roky.



3.1.2. Agregace dat pro Finanční plán RAP

Shromážděná data posloužila k vyplnění šablony finančního plánu RAP, který je součástí samostatné tabulkové části Regionálního akčního plánu (*příloha č. 1*).

Aktivity RAP byly definovány dle specifických cílů operačních programů, tak aby byly podkladem pro nastavování harmonogramu výzev a zároveň mohly sloužit k vyhodnocení odhadu absorpční kapacity dle dat ze systému MS2014+.

Pro vyčíslení absorpční kapacity v letech 2018, 2019 a 2020+ byly využity agregované částky projektových záměrů připravovaných do jednotlivých specifických cílů (aktivit RAP). Jelikož v rámci šetření se podařilo získat jen určitý vzorek odpovědí z celkového spektra potenciálních příjemců, provedl sekretariát RSK další extrapolaci a dopočet poměrné části absorpční kapacity ESIF ve Zlínském kraji.

Konkrétní postup aktualizace č. 2 byl postaven tak, že k částkám finančního plánu z aktualizace č. 1 byly připočteny nově zjištěné projekty z provedených šetření a zároveň odečteny ty projekty, které byly předloženy do systému ISKP do pol. roku 2017.

Specifické cíle, u kterých se nepodařilo zjistit data k připravovaným projektům, byly z aktivit RAP vypuštěny.

Dokument obsahuje pouze souhrnné částky, konkrétní projektové záměry budou uvedeny pouze u oblasti silnic II. a III. třídy v rámci specifického cíle IROP 1.1, kde je to po krajích požadováno a soulad s tímto seznamem je podmínkou přijatelnosti.

3.2. Závěry z šetření absorpční kapacity pro aktualizaci Regionálního akčního plánu

3.2.1. Stěžejní aktivity RAP pro aktualizaci č. 2

Prioritní témata a stěžejní aktivity RAP jsou dány zjištěnou poptávkou po těchto tématech a vychází z provedených šetření absorpční kapacity.

Ze základního šetření, provedeném sekretariátem RSK, vyplývá, že na 26% vzorku obcí Zlínského kraje byla zjištěna poptávka po 454 projektových záměrech. Po očištění o projekty, které nebyly zahrnuty do RAP v rámci aktualizace č.1 a o již předložené projekty, bylo pro aktualizaci RAP č. 2 využito 359 projektů o celkovém finančním objemu 5 mld. Kč. Z toho představují 40% tzn. 2 mld. Kč projektové záměry do ESIF, 25% tzn. 1,25 mld. Kč projektové záměry k financování z národních dotačních titulů a 35% tzn. 1,75 mld. Kč jsou projektové záměry bez vhodného zdroje financování, z nichž vyplývají níže specifikované požadavky na nové dotační tituly.

V rámci ESIF je nejvíce poptávaným programem IROP s absorpční kapacitou 963,2 mil. Kč (zejména oblast zvýšení bezpečnosti dopravy a cyklodoprava a dále s velkým odstupem oblast sociálních služeb a oblast školství) a program OPŽP s absorpční kapacitou 753,8 mil. Kč. (zejména oblast kanalizace a odpadních vod, ČOV a energetických úspor).

Z šetření provedeného na vzorku 40 respondentů v rámci podnikatelského sektoru vyplývá, že hlavní program, o který mají podnikatelé zájem, je OPPIK s absorpční kapacitou 879 mil. Kč (zejména oblast zvýšení inovační výkonnosti podniků a zvýšení využitelnosti infrastruktury pro podnikání) v gesci MPO. Ostatní operační programy podnikatelé využívají v nepoměrně menší míře. Důvodem je skutečnost, že tyto programy, i když zde mohou podnikatelé o dotace žádat, řeší podnikatelské potřeby jen nepřímo (například zlepšení životního prostředí, vzdělávání apod.) Zjištěná absorpční kapacita za soukromý sektor v součtu bez ohledu na operační program je 1 045 mil. Kč.

Z šetření provedeného na vzorku 38 respondentů v rámci neziskového sektoru vyplývá absorpční kapacita 135,9 mil. Kč, přičemž hlavní program, o který mají NNO zájem, je OPZ a IROP, okrajově pak



OP VVV. Jedná se zejména o oblast podpory sociálních služeb, sociálního podnikání a neformálního zájmového vzdělávání.

Nově zjištěné projektové záměry KÚZK byly vyčísleny v celkové hodnotě 166,7 mil. Kč. Jedná se zejména o záměry z oblasti zdravotnictví (IROP SC 2.3) a vzdělávání (OP VVV).

Celkově byla provedeným šetřením zjištěna absorpční kapacita konkrétních připravovaných záměrů ve výši 6 347,6 mil. Kč. V rámci dále provedené extrapolace projektových záměrů do ESIF byla tato částka navýšena na celkových 16 811 mil. Kč, což je celková odhadovaná absorpční kapacita Zlínského kraje pro programy ESIF (13 741 mil. Kč tj. 82%), národní dotační programy (1 320 mil. Kč tj. 8%) a potenciální nové národní dotační programy (1 750 mil. Kč tj. 10%) v letech 2018-2019.

Ve srovnání s finančním objemem Regionálního akčního plánu Zlínského kraje v aktualizaci č. 1 k 26. 9. 2016 došlo k výraznému navýšení absorpční kapacity ESIF, což je dáno rozšířením cílových skupin šetření i na podnikatelský a neziskový sektor.

Konkrétní částky jsou doloženy v rámci samostatné tabulkové části Regionálního akčního plánu (viz příloha č. 1).

3.2.2. Zjištěné bariéry čerpání z ESIF a národních programů

V rámci šetření absorpční kapacity byly kromě informací o připravovaných projektových záměrech zjišťovány rovněž nově identifikované bariéry čerpání. Tyto jsou specifikovány viz níže.

Bariéry zjištěné v rámci šetření mezi obcemi Zlínského kraje

Tab. č. 2 Bariéry čerpání za obce Zlínského kraje

IROP SC 1.2	Problematické dokládání způsobilých výdajů
	Výkup pozemků pro cyklostezku, ochranné pásma
	Vyřešení majetkoprávních vztahů s majiteli pozemků
	Koordinace jednotlivých projektů (získání územního rozhodnutí, stavebního povolení) ve vazbě na kritéria výzev
	Rozdělení záměru do několika etap
	Nejisté získání dotace
	Převod potřebného pozemku z vlastnictví MMR na ÚZSVM a dále na ŘSD
	Zdlouhavé projednávání a schvalování projektové dokumentace
	Způsobilost výdajů, minimální výše dotace, vlastní zdroje
	Rychlé vyčerpání alokace
	Způsobilost výdajů na cyklotrasy, cyklotrasa (smíšený provoz-cyklisté, automobil), nastavení bodového hodnocení
	Řešení navázání a napojení nově realizovaných úseků cyklostezek na stávající trasování komunikačních toků (v případech, kdy se nenapojujeme na již existující cyklostezky), změny projektů před dokončením stavby, způsobené aktuálními podmínkami.
	Harmonogram výzev IROP vůbec nepamatuje na složitější projekty, časově náročně na přípravu. Existuje riziko, že alokace IROP bude vyčerpána na projekty malého rozsahu a velké, z regionálního pohledu mnohem významnější projekty, nebudou díky vyčerpání alokace realizovány vůbec.



IROP SC 2.1	Příprava projektu a povolení (územního rozhodnutí, stavebního povolení), ještě před vypsáním výzvy, neznalost kritérií výzvy včas
	Nevhodný způsob stanovení výše dotace. S ohledem na náklady projektu nelze použít dotaci de minimis (tu má žadatel z velké části vyčerpáno). V případě uplatnění dotace v režimu SOHZ 2012/21/EU jsou pro změnu základními vstupními veličinami výše tržního nájmu v místě a v čase obvyklá a výše skutečně stanoveného nájemného v sociálních bytech. Dotace v daném případě představuje vyrovnávací platbu, vypočtenou jako rozdíl mezi nájemným v sociálních bytech, poskytovaných v rámci SOHZ a tržním nájemným v místě a čase obvyklým. Jelikož je tržní nájemné ve Vsetíně nízké, bude nízká i skutečná výše dotace
	Většinou malá alokace
IROP SC 2.4	Alokace dotace nestačí na všechny podané žádosti v rámci ČR a tak nám asi zůstanou odborné učebny zastaralé. Nebude-li dotace, nebude realizace projektu.
	Do tohoto programu vyhlášeného v roce 2017 jsme nemohli podat žádost, protože nebylo možné aktualizovat místní akční plán. Spoléhám na to, že bude vyhlášen opakovaně. Byla to výzva č. 57 Infrastruktura pro zájmové, neformální a celoživotní vzdělávání
	Velká omezenost způsobilých výdajů, do projektu nelze zahrnout komplexní stavební úpravy objektu (např. spojení s energetickými úsporami), z toho plynoucí složitost administrace
IROP SC 3.1	Výkup pozemků
OPŽP SC 1.1	Výše podpory je doposud jenom 60%
	Výše dotace je nedostatečná pro obec s 200 obyvateli
OPŽP SC 1.2	Dotace jsou pouze pro malé obce do 1000 obyvatel
	Nedostatek vlastních finančních prostředků
OPŽP SC 3.1	Nesoulad zamýšlené lokalizace s územním plánem.
	Schází možnost zahrnout do dotace víceúčelové vozidlo např. na předpravu kontejnerů, úhrn dřevní hmoty.
OPŽP SC 3.2	Krátký čas na dokončení projektové dokumentace od vyhlášení výzvy
OPŽP SC 4.3	Starostové se často setkávají s tím, že např. u mokřadů chce AOPK, které provádí prvotní kontrolu více, než je vyžadováno OPŽP
	Povinnou přílohou je biologické posouzení s tím, že při hodnocení žádostí o dotaci je za tuto přílohu snižováno bodové hodnocení z toho důvodu, že je toto posouzení prováděno v nevhodnou dobu. Nicméně výzvy jsou vyhlášovány v takových termínech, že jiné období pro biologické posouzení není možné.
OPŽP SC 4.4	Zdlouhavé vyřizování územního rozhodnutí
OPŽP SC 5.1	Vysoká administrativní zátěž
	Není možné podpořit z jednoho dotačního programu, což může značně zkomplikovat realizaci projektu
MS2014+	V systému chybí indikace, že je příloha podepsána – musí se rozklikávat každá příloha zvlášť.



Bariéry zjištěné v rámci šetření podnikatelského sektoru

Tab. č. 3 Bariéry čerpání za podnikatelský sektor – oblast nastavení podmínek programu (nastavení výzev)

OP - obecně	Jednotlivé OP mají velmi rozdílnou dokumentaci. Mělo by dojít ke sjednocení jak podoby textu OP, tak vyhlášených, metodických pokynů apod. Velmi přehledný je v tomto směru OPPIK, velmi chaotické je např. OPŽP. Běžný potenciální žadatel se v takto sestavených dokumentech jen velmi obtížně orientuje.
OPPIK - obecně	Složité podmínky přístupu k dotacím pro běžné výrobní firmy – vyhovující program Technologie (dříve Rozvoj) byl nahrazen programy vyžadujícími spolupráci s vysokými školami. To je pro firmy nevyhovující
OPPIK - obecně	Umožnit firmám žádat i bez dvouleté historie (nové rozvojové projekty zkušených lidí v dceřiných nebo sesterských společnostech).
OPPIK - Technologie	Rozšířit regiony, kde je program vyhlášen – ve ZK pouze ORP Vsetín – prosadit alespoň možnou realizaci takovýchto projektů v obcích do 2 000 obyvatel.
OPPIK – Nízkouhlíkové technologie	Nevázat jen na pilotní projekty.
OPPIK – Nemovitosti	Velmi zásadní zpřísnění, které brání podnikatelům opravovat běžné starší objekty. Hodnocení jako stáří objektu, vzdálenost silnice I.třídy, vlečky, nad 50% prostředků do staré části, nemá v praxi nijaké opodstatnění a je diskriminační.
OPPIK – Nemovitosti	Zbytečné omezení v oblasti nároků na energetickou náročnost objektu - prodražuje stavbu a má nízký efekt na úspory
OPPIK - Nemovitosti	Povinnost vydaného stavebního povolení – žádat mohou jen ti, kteří jsou připraveni, popř. měli nějaké zákulisní informace. Mělo by stačit dodání žádosti o stavební povolení + SP k podpisu Rozhodnutí.
OP PIK – Nemovitosti	Zájmem je podpora Bronwfields, ty však často leží na periferiích v rámci zemědělských areálů apod. Nynější podmínka dostupnosti železnice a silnice 1.tř je však diskvalifikuje při hodnocení.
OPPIK – Úspory energií	Složité dokládání úspor energií (u starých objektů nejsou doklady o spotřebě na vytápění)
OPPIK – Úspory energií	Zmírnit podmínky programu, podnikatel, který průběžně investuje, na dotace nedosáhne, na rozdíl od toho, který se o majetek nestará
OPŽP	Rozšířit i na likvidaci stavebního odpadu.
IROP – Bezemisní a nízkoemisní vozidla	Nákup těchto vozidel je přednostně podporován v krajích se zavedeným integrovaným dopravním systémem – hodnotící kritérium 10 bodů z celkových 90-ti, což některé potenciální žadatele diskriminuje, aniž by to mohli ovlivnit.



Tab. č. 4 Bariéry čerpání za podnikatelský sektor – oblast přípravy projektů

OPPIK – termíny	<ul style="list-style-type: none"> • Výzvy jsou vyhlašovány na velmi krátkou dobu (krátký čas na přípravu projektu od vyhlášení výzev do podání žádosti) • Schvalování trvá velmi dlouho • MPO úkoluje žadatele v řádech dnů, samo termíny nemá a pracuje v několikaměsíčních lhůtách • Žadatelé čekají na výsledek hodnocení, aby mohli začít realizovat projekt. Tím dochází k prodlužování celé realizace projektu. • Předčasné uzavírání výzev není dobré (je to nepředvídatelné a věnovaná práce přijde nazmar)
MS2014+	MS 2014+ - složitý systém s nedostačující nápovědou, neexistence telefonické hot-linky
MS2014+	Nápověda v prostředí nepomáhá dostatečně uživateli při řešení problému. V některých případech je nápověda shodného názvu jako záložka na vyplnění.
MS2014+	Příchozí depeše jsou označeny dle identifikátoru registračního čísla. Pro snadnější práci a hledání v projektech by zde mělo být i označení s názvem projektu.
MS2014+	Do systému MS2014+ se musí vkládat všechny i nerelevantní přílohy. Zbytečné administrační zatížení
MS2014+	Chybovost systému MS2014+, některé prvky ještě nejsou dotaženy do konce a systém na ně není připraven (např. nahrávání výběrových řízení), prostředí není příliš intuitivní (minulý systém eAccount na tom byl nesrovnatně lépe)
MS2014+	Zbytečné požadavky na některé přílohy, které se v dnešní době a díky integrovaným systémům mohou dohledávat v databázích sami (např. výpisy ze živnostenského rejstříku, z ARES, z katastru nemovitostí atd.),

Tab. č. 5 Bariéry čerpání za podnikatelský sektor – oblast realizace projektů

Výběrová řízení	Zmírnit sankce při výběrovém řízení, je to složité, snadno se udělá chyba
Výběrová řízení	Umožnit nechat si zkontrolovat zadávací dokumentaci před spuštěním výběrového řízení. Důležité ale je, aby reakce od zprostředkujícího subjektu přišla brzy – max. 7 dnů.
Financování	Předfinancování projektů je diskriminující pro malé firmy.
Udržitelnost	Zkrátit udržitelnost z pěti let na původní 3 roky, firmy se rychle vyvíjí a pět let zpravidla udržují jen málo věcí.
Kontroly	Jednu věc kontroluje více orgánů, řeší se zbytečné detaily - zaměřit se na výsledky, Zbytečně dlouhé kontroly, zatěžují firmu.

Bariéry zjištěné v rámci šetření neziskového sektoru

Nejčastější bariéry, které byly označeny ze strany NNO, jsou náročná administrativa, nedostatek odborníků na přípravu a řízení projektů a chybějící finance na předfinancování.



S náročnou administrativou spojenou s přípravou a realizací projektů se potýkají všichni žadatelé a příjemci podpory. Je třeba konstatovat, že více než deset let zkušeností s přípravou a realizací projektů neznámá dostatek zkušeností, protože systémy i požadavky na administraci projektů se průběžně mění a jsou rozdílné v různých operačních programech. Vzhledem k nízké finanční stabilitě NNO není obvyklé, aby organizace zaměstnávala vlastní specializované pracovníky schopné vytvořit a následně řídit realizaci projektu.

Ze stejného důvodu, tedy kvůli nedostatku financí na vlastní provoz, se organizace obávají nákupu služeb externích poradců. Tím je zásadně omezen okruh organizací, které podávají žádosti o podporu, a je tím omezen také okruh žadatelů, kteří mají reálnou šanci se svou žádostí uspět.

NNO obvykle nemají dostatečné zdroje na to, aby tvořily rezervu, kterou by mohly použít na předfinancování aktivit projektu. I při využívání zálohového financování v neinvestičních projektech je prodleva mezi uskutečněním výdajů a proplacením zálohy tak dlouhá, že každý realizátor potřebuje další zdroje financování, aby tuto prodlevu překlenul.

U investičních projektů je nezbytné zajistit na předfinancování aktivit projektu úvěr. Jako bariéry čerpání uvádí NNO problémy se získáním úvěru, finance a výši spolufinancování projektů a nevyřešené financování projektů po skončení realizace.

Další bariéry identifikované NNO:

- Zálohové platby mají zpoždění – jak již bylo výše popsáno, je třeba při realizaci neinvestičního projektu počítat s prodlevou mezi termínem podání zprávy o realizaci projektu a žádostí o platbu a termínem kdy finance dorazí na účet příjemce podpory. Tento termín je často prodlužován nízkými kapacitami administrátorů výzvy.
- Nejistota získání dotace, ztracené náklady na přípravu projektu, projektového manažera – jedná se o obavu ztráty nákladů vynaložených na externí poradenství v případě, že žádost o podporu nebude úspěšná.
- Špatná informovanost o detailech výzvy a jejím konkrétním zaměření před realizací seminářů pro žadatele. Až když se člověk zúčastní semináře, zjistí, že projekt je pro nás nerealizovatelný – problém je zejména v tom, že převážná většina seminářů pro žadatele se koná v Praze a to s sebou nese nejen náklady na cestu, ale také ztrátu času. Částečně se projevuje nedostatek znalostí u pracovníků NNO, aby uměli pochopit zaměření výzvy podle zveřejněných dokumentů, částečně je realitou, že některé souvislosti vyplynou až z konzultace s administrátory výzvy, proto je účast na semináři pro příjemce velmi důležitá.
- Nízké rozpočty na mzdy – to není problém evropských projektů.
- Jsme moc malí pro evropské fondy – celá řada organizací umí naplánovat a realizovat aktivity v hodnotách desítek nebo stovek tisíc korun, které jsou pod limity pro projekty financované v rámci českých operačních programů
- Neproplácení přípravy projektu – pro NNO jsou náklady na přípravu projektu, které by měly zaplatit externímu poradci v řádech tisíců korun zásadním výdajem, obzvláště, v případech, kdy nemají dostatek prostředků na mzdy pro stávající zaměstnance.
- Nejsou oddělené výzvy jen pro NNO – ve výzvách, kdy NNO soutěží s podnikatelskými subjekty a s obcemi, jsou NNO obvykle v nevýhodě právě kvůli nedostatku odborných pracovníků a nedostatku prostředků na nákup externích zpracovatelů.



- Nerovné postavení a finanční možnosti soukromých NNO a příspěvkových organizací – podnět souvisí s financováním provozu organizací poskytujících sociální služby, ale vychází spíše z neznalosti stávající situace.
- Ponižující a demotivující shánění prostředků na spolufinancování projektů – v případě, že NNO se svou žádostí o podporu, zejména u investičních projektů, uspěje, začíná hledat prostředky na spolufinancování, protože ty obvykle musí získávat z externích zdrojů.
- Nedostatek finančních prostředků v 1. čtvrtletí – podnět souvisí s tím, že dotace ze státního rozpočtu i z obecních rozpočtů na provoz NNO jsou vypláceny až v březnu či dubnu a organizace tak musí svůj provoz od ledna financovat pomocí nejrůznějších úvěrů. Vzhledem k tomu, že dotace jsou nenárokové, neznají NNO na začátku roku výši dotace, která jim bude přidělena. Nejvíce se to týká organizací v sektoru sociálních služeb, které mají desítky i stovky zaměstnanců, kterým musí vyplácet mzdy a příslušné odvody.
- Při laickém zpracování přihlášek je velmi malá pravděpodobnost získání grantu – podnět souvisí s nedostatkem odborných kapacit na tvorbu projektů v NNO
- Malá organizace nemá peníze na profesionální fundraising, pro malé a střední NNO jsou projekty finančně náročné, potřebovali bychom tituly s menšími rozpočty – podněty souvisí s potřebou vytváření programů, do kterých by se NNO hlásily se svými přiměřeně velkými projekty, které by NNO pomáhaly postupně růst.
- Nedostatečná personální kapacita a zatím neujasněné nasměrování (organizace) do cílových (tematických) oblastí – podnět souvisí s malou dovedností v oblasti plánování a s tím, že v NNO často zůstávají záměry, přání a vize nenaplněny, protože chybí schopnosti, finance nebo štěstí.
- Příjemce podpory má jasně dané termíny odevzdání průběžné zprávy či jejího doplnění, ale administrátor dotace pracuje dle jeho možností, a tak jsme mnohdy čekali na zkontrolování zprávy a proplacení vynaložených nákladů i několik měsíců. Vzniklé penále za zpoždění plateb na soc. či zdrav. pojištění, neschopnost včas vrátit úvěr či půjčku na realizaci projektu z tohoto důvodu a podobně ale už jdou čistě na vrub příjemce žádosti

3.2.3. „Bílá místa“ v programovém období 2014-2020 v území Zlínského kraje

Jako bílá místa byly identifikovány následující oblasti, v rámci nichž jsou připravovány projektové záměry, pro které není vhodný zdroj financování jak v evropských, tak v národních či krajských programech²:

- Multifunkční domy, kulturní zařízení
- Sportoviště, koupaliště
- Infrastruktura cestovního ruchu mimo podmínky národního programu MMR
- Modernizace a výstavba dětských dopravních hřišť a multifunkčních areálů k prevenci rizik
- ZŠ, SŠ, ZUŠ - rekonstrukce nesplňující podmínky IROP, vč. školních kuchyní a jídelen
- Místní komunikace
- Veřejné prostranství, náměstí
- Kanalizace a vodovody - rekonstrukce, budování nových
- Parkoviště
- Zahrady / hřiště u škol
- Zasiťování rozvojových ploch v obcích (malé průmyslové zóny)

² Řazeno dle významnosti – finančního objemu zjištěných projektových záměrů. Konkrétní vyčíslení viz Tabulková část Regionálního akčního plánu, list Finanční plán RAP.

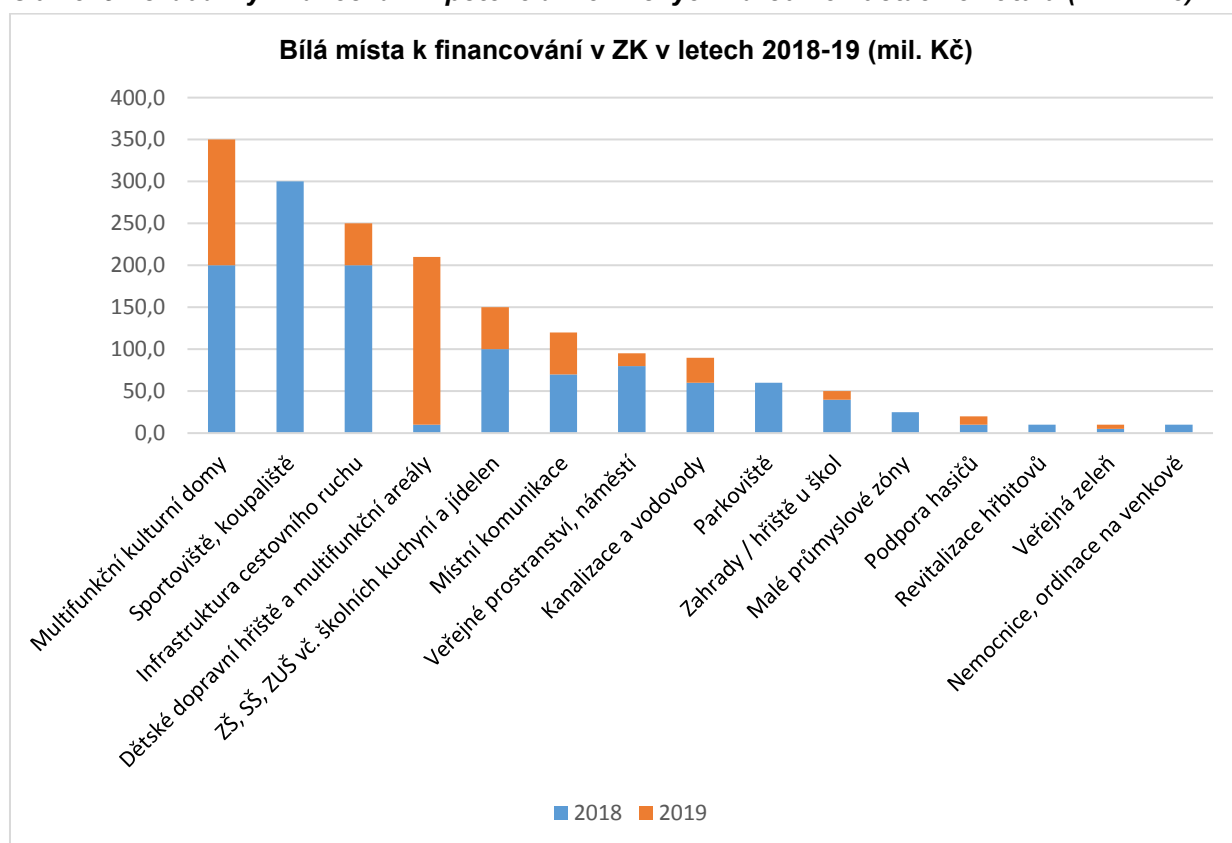


- Podpora hasičů
- Revitalizace hřbitovů
- Veřejná zeleň
- Stavební úpravy a vybavení nemocnic nesplňující podmínky IROP, ordinace lékařů na venkově

Absorpční kapacita projektových záměrů, které v současné době nemají vhodný zdroj financování, dosahuje 1 650 mil. Kč. Z toho nejvýraznější je poptávka po výstavbě a rekonstrukci volnočasových, multifunkčních, sportovních nebo kulturních zařízení, dále všeobecných učeben a zázemí pro výuku při základních a mateřských školách (jidelny, kuchyně, šatny, hřiště u škol) nebo např. dětských dopravních hřišťích a multifunkčním areálu pro prevenci rizik u občanů, dětí a mládeže.

Tato témata se mohou stát podnětem pro otevření nového národního dotačního titulu. Nad rámec obsahu Regionálního akčního plánu je možné pro jednotlivé gestory národních dotačních programů poskytnout na vyžádání detailnější informace o typových projektech, žadatelích a finančních objemech identifikovaných projektových záměrů k jednotlivým tematickým oblastem.

Obr. č. 9 Požadavky financování z potenciálních nových národních dotačních titulů (v mil. Kč)





Příloha č. 1 Tabulková část Regionálního akčního plánu – viz samostatná příloha

Příloha č. 2 Seznam použitých zkratk

CLLD	Komunitně vedený místní rozvoj
ČR	Česká republika
ČSÚ	Český statistický úřad
ESEP	Elektronický systém evidence projektů
ESIF	Evropské strukturální a investiční fondy
EU	Evropská unie
IN	Integrované nástroje
IPRÚ	Integrovaný plán rozvoje území
IROP	Integrovaný regionální operační program
ISKP	Informační systém pro konečného příjemce
ITI	Integrovaná územní investice
KAP	Krajský akční plán rozvoje vzdělávání
KÚZK	Krajský úřad Zlínského kraje
MAS	Místní akční skupina
MMR	Ministerstvo pro místní rozvoj
MS2014+	Monitorovací systém čerpání fondů Evropské unie pro období 2014 - 2020
MSP	Malé a střední podniky
NNO	Nestátní nezisková organizace
OP	Operační program
OPD	Operační program Doprava
OPPIK	Operační program Podnikání a inovace pro konkurenceschopnost
OPVVV	Operační program Výzkum, vývoj a vzdělávání
OPZ	Operační program Zaměstnanost
OPŽP	Operační program Životní prostředí
ORP	Obec s rozšířenou působností
PPS	Parita kupní síly
PRÚOZK	Program rozvoje územního obvodu Zlínského kraje 2013 - 2016
RSK	Regionální stálá konference
RAP	Regionální akční plán Strategie regionálního rozvoje ČR 2014 – 2020 pro území Zlínského kraje
ŘO	Řídicí orgán
ŘSZK	Ředitelství silnic Zlínského kraje
SC	Specifický cíl
SCLLD	Strategie komunitně vedeného místního rozvoje
SRR	Strategie regionálního rozvoje ČR 2014 – 2020
SRZK	Strategie rozvoje Zlínského kraje 2009 – 2020
VaV	Věda a výzkum
ZK	Zlínský kraj