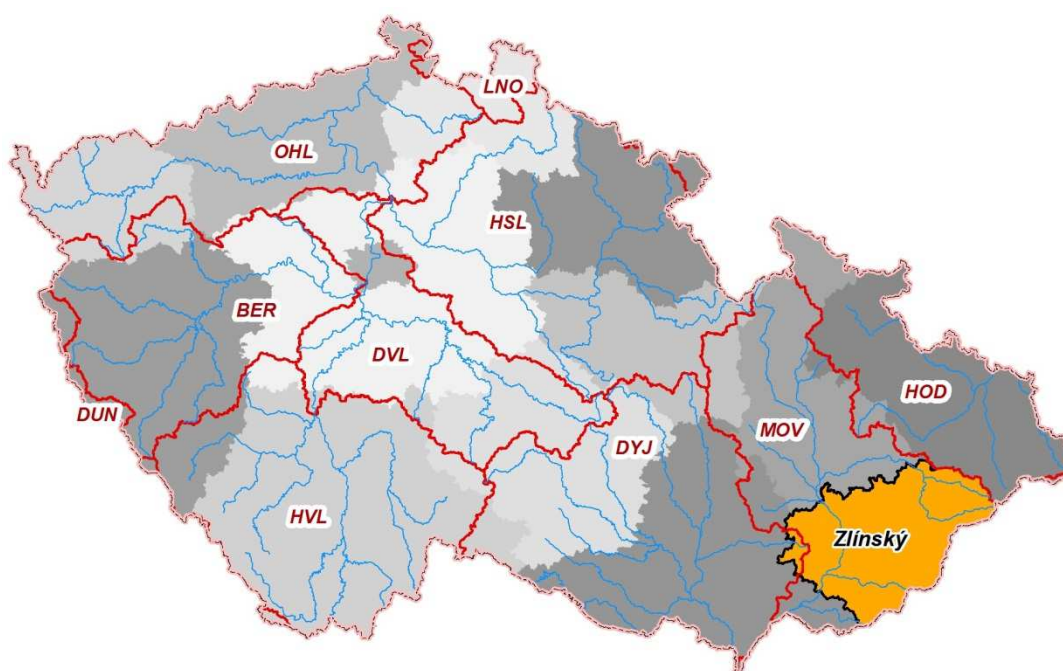




ZÁKLADNÍ INFORMACE O PLÁNECH DÍLČÍCH POVODÍ A PROGRAMECH OPATŘENÍ PRO SPRÁVNÍ OBVOD ZLÍNSKÉHO KRAJE



PLÁN DÍLČÍHO POVODÍ MORAVY A PŘÍTOKŮ VÁHU
PLÁN DÍLČÍHO POVODÍ DYJE



Vážené dámy, vážení pánové,

po šesti letech se Vám do rukou opět dostává dokument, jenž si klade za cíl předložit Vám nejdůležitější informace z návrhů plánů dílčích povodí, které budou spolu s národními plány povodí a plány pro zvládání povodňových rizik základními koncepčními dokumenty ve vodním hospodářství a podkladem pro výkon veřejné správy, zejména pro územní plánování a vodoprávní řízení v letech 2021 až 2027. Dílčí povodí jsou vymezena podle hydrologických a hydrogeologických hranic, neodpovídají proto administrativnímu členění České republiky. Tento stručný dokument slučuje informace z jednotlivých plánů dílčích povodí na území Zlínského kraje do jednoho celku a podává tak přehled o obsahu těchto plánů pro celý správní obvod Vašeho kraje.

Tyto již třetí plány dílčích povodí navazují na dosud platné druhé plány dílčích povodí, schválené jednotlivými kraji v roce 2016 a představují tak koncepční dokumenty vodního hospodářství, které budou platné pro třetí plánovací období 2021-2027. Vycházejí z Rámcové směrnice o vodách (2000/60/ES) a zákona č. 254/2001 Sb., o vodách v platném znění.

Cílem tohoto materiálu není nahradit plány dílčích povodí, ale v jednoduché a výstižné formě stručně prezentovat nejdůležitější informace, které jsou potřebné pro schválení plánů dílčích povodí Vámi, příslušnými kraji.

Samotné plány dílčích povodí jsou rozsáhlými koncepčními dokumenty, jejichž hlavním cílem je dosažení dobrého stavu vod. Jako nástroj k dosažení tohoto dobrého stavu a dalších cílů stanovených národními i dílčími plány povodí slouží návrhy opatření. Jejich účinek na zlepšení stavu vodních útvarů bude opět vyhodnocen a bude sloužit jako podklad pro další aktualizaci plánů povodí.

Plány dílčích povodí pořizují správci povodí (státní podniky Povodí) podle své územní působnosti ve spolupráci s příslušnými krajskými úřady a ve spolupráci s ústředními vodoprávními úřady.

Případné dotazy k návrhům příslušných plánů dílčích povodí prosím adresujte na informační místa:

Informační místo pro Plán dílčího povodí Moravy a přítoků Váhu

Informační místo pro Plán dílčího povodí Dyje

Povodí Moravy, s.p.

Dřevařská 11

602 00 Brno

Ing. Miroslav Foltýn; Ing. Kateřina Čudková, Ph.D.

e-mail: foltyn@pmo.cz; cudkova@pmo.cz nebo pop@pmo.cz

Na internetových stránkách Povodí Moravy, s.p. <http://www.pmo.cz/cz/cinnost/planovani-v-oblasti-vod>, jsou k nahlédnutí výstupy a informace o procesu přípravy plánů dílčích povodí.

Obsah:

Úvod	6
1. Vzájemný vztah územní působnosti kraje a dílčích povodí	8
2. Charakteristiky dílčích povodí	9
3. Stav a ochrana vodních útvarů	10
4. Program opatření k dosažení cílů ochrany vod jako složky životního prostředí	12
4.1 Úvod	12
4.2 Opatření pro vody užívané nebo uvažované pro odběr vody pro lidskou spotřebu	12
4.3 Opatření ke zlepšení jakosti vod využívaných ke koupání	13
4.4 Opatření pro omezování odběrů a vzdouvání vod včetně odůvodnění případných výjimek	13
4.5 Opatření k regulaci umělých infiltrací nebo doplňování podzemních vod	14
4.6 Opatření k zabránění a regulaci znečištění z bodových zdrojů, včetně opatření směřujících ke snižování rozsahu mísících zón	14
4.7 Opatření k zabránění nebo regulaci znečištění z plošných zdrojů	20
4.8 Opatření k zamezení přímému vypouštění do podzemních vod s uvedením případů povoleného vypouštění	20
4.9 Opatření k omezování, případně zastavení vnosu nebezpečných a zvláště nebezpečných látek do vod	20
4.10 Opatření k prevenci a snížení dopadů případů havarijního znečištění	21
4.11 Opatření k zajištění odpovídajících hydromorfologických podmínek vodních útvarů, umožňujících dosažení dobrého ekologického stavu nebo dobrého ekologického potenciálu	21
4.12 Opatření pro zlepšování vodních poměrů a pro ochranu ekologické stability krajiny	23
4.13 Opatření pro hospodaření s vodami a udržitelné užívání vody a pro zajištění vodohospodářských služeb	24
4.14 Opatření ke snížení nepříznivých účinků povodní v oblastech s významným povodňovým rizikem	25
4.15 Opatření ke snížení nepříznivých účinků povodní v oblastech mimo OsVPR	27
4.16 Opatření ke snížení nepříznivých účinků sucha	27
4.17 Doplnková opatření	28
4.18 Souhrnné náklady na opatření	29
5. Závěr	29

Seznam příloh

Tabelární příloha č. 1	Seznam útvarů povrchových vod (včetně vyhodnocení stavu)
Tabelární příloha č. 2	Seznam útvarů podzemních vod (včetně vyhodnocení stavu)
Mapová příloha č. 1	Výsledky hodnocení útvarů povrchových vod – ekologický stav/potenciál
Mapová příloha č. 2	Výsledky hodnocení útvarů povrchových vod – chemický stav
Mapová příloha č. 3	Výsledky hodnocení útvarů podzemních vod – celkový stav
Mapová příloha č. 4	Opatření k zabránění a regulaci znečištění z bodových zdrojů
Mapová příloha č. 5	Opatření k omezování, případně zastavení vnosu nebezpečných a zvláště nebezpečných látek do vod
Mapová příloha č. 6	Opatření k zajištění odpovídajících hydromorfologických podmínek vodních útvarů
Mapová příloha č. 7	Opatření ke snížení nepříznivých účinků povodní v oblastech s významným povodňovým rizikem
Mapová příloha č. 8	Opatření ke snížení nepříznivých účinků povodní mimo oblasti s významným povodňovým rizikem
Mapová příloha č. 9	Opatření ke snížení nepříznivých účinků sucha

Seznam zkratk a pojmů

ČOV	Čistírna odpadních vod
ČR	Česká republika
DYJ	Dílčí povodí Dyje
EO	Ekvivalent obyvatel
ES	Evropské společenství
IZS	Integrovaný záchranný systém
MOV	Dílčí povodí Moravy a přítoků Váhu
OPŽP	Operační program Životního prostředí
OsVPR	Oblast s významným povodňovým rizikem
PDP	Plán dílčího povodí
MZe	Ministerstvo zemědělství
MŽP	Ministerstvo životního prostředí
NPP	Národní plán(y) povodí
Povodňová směrnice	Směrnice Evropského parlamentu a Rady 2007/60/ES o vyhodnocování a zvládání povodňových rizik
Rámcová směrnice	Směrnice Evropského parlamentu a Rady 2000/60/ES ustavující rámec pro činnost Společenství v oblasti vodní politiky
PRV	Program rozvoje venkova
SEZ	Stará ekologická zátěž
VD	Vodní dílo
VÚ	Vodní útvar
Vodní zákon	Zákon č. 245/2001 Sb., o vodách a o změně některých zákonů, v platném znění

Úvod

Změny v novém plánovacím období

Správce povodí – státní podnik Povodí Moravy pořídil v rámci druhého období plánování v oblasti vod v letech 2013 až 2015 dva plány dílčích povodí zasahujících do územní působnosti Zlínského kraje a to Plán dílčího povodí Moravy a přítoků Váhu a Plán dílčího povodí Dyje. Tyto plány dílčích povodí byly v prvním pololetí roku 2016 schváleny zastupitelstvy příslušných krajů v rámci jejich územní působnosti a následně zveřejněny.

V rámci přípravy třetího plánovacího období, které je vymezeno roky 2021 až 2027, došlo v letech 2017 až 2020 k určitým malým změnám struktury plánů a k malým změnám ve vymezení vodních útvarů povrchových vod. Plány povodí se v ČR pořizují ve dvou úrovních. Na národní úrovni se vyhotovují **Národní plány povodí Labe, Dunaje a Odry** (které pořizuje MZe a MŽP ve spolupráci s příslušnými správci povodí a místně příslušnými krajskými úřady a schvaluje je vláda). Podkladem pro jejich zpracování je **10 plánů dílčích povodí** (pořizují je správci povodí podle své územní působnosti ve spolupráci s příslušnými krajskými úřady a ústředními vodoprávními úřady a schvalují je podle své územní působnosti kraje). Současně se podle Povodňové směrnice (na národní úrovni) pořizují již druhé **Plány pro zvládání povodňových rizik** v povodí Labe, Dunaje a Odry (ty pořizuje MŽP a MZe ve spolupráci s příslušnými správci povodí a místně příslušnými krajskými úřady a schvaluje je vláda). Podkladem pro jejich zpracování jsou **Dokumentace oblastí s významným povodňovým rizikem**, které jsou připojené jako přílohy k příslušným plánům dílčích povodí.

Dílčí povodí

Dílčí povodí jsou vymezena přílohou č. 1. vyhlášky č. 393/2010 Sb. Vyhláška přiřazuje dílčím povodím hydrologická povodí 3. řádu, hydrogeologické rajóny, územní působnosti správců povodí, správní obvody krajů a správní obvody obcí s rozšířenou působností, jakož i vztah k hlavním povodím České republiky a k mezinárodním oblastem povodí. Oproti druhému plánovacímu období nedošlo ke změnám ve vymezení dílčích povodí.

Vodní útvary

Vodní útvary povrchových i podzemních vod jsou základní plánovací jednotky, pro které se provádí vyhodnocení jejich stavu. U vodních útvarů povrchových vod rozlišujeme dvě kategorie: „řeka“ – vodní útvary tekoucích vod a „jezero“ – vodní útvary stojatých vod. Vodní útvary podzemních vod se rozlišují podle umístění ve vrstvě horninového profilu na svrchní, základní a hlubinné. Oproti druhému plánovacímu období došlo jen k několika málo změnám ve vymezení vodních útvarů povrchových vod. Vymezení vodních útvarů podzemních vod se neměnilo.

Právní rámec

Plánování v oblasti vod je soustavná koncepční činnost a představuje tvorbu a využívání těchto koncepčních dokumentů vodního hospodářství:

- národních plánů povodí,
- plánů dílčích povodí
- a plánů pro zvládání povodňových rizik.

Zásady plánování v oblasti vod podle Rámcové směrnice a Povodňové směrnice byly zavedeny do právního řádu České republiky zákonem č. 254/2001 Sb., o vodách a jeho prováděcími předpisy.

Účelem plánování v oblasti vod je vymezit a vzájemně harmonizovat veřejné zájmy:

- a) ochrany vod jako složky životního prostředí,
- b) snížení nepříznivých účinků povodní a sucha,
- c) udržitelného užívání vodních zdrojů, zejména pro účely zásobování pitnou vodou.

Cíle pro proces plánování v oblasti vod stanoví národní plány povodí a to:

- a) pro ochranu a zlepšování stavu povrchových a podzemních vod a vodních ekosystémů,
- b) pro hospodaření s povrchovými a podzemními vodami a udržitelné užívání těchto vod pro zajištění vodohospodářských služeb,
- c) pro zlepšování vodních poměrů a pro ochranu ekologické stability krajiny,
- d) ke snížení nepříznivých účinků povodní,
- e) ke snížení nepříznivých dopadů hydrologického sucha.

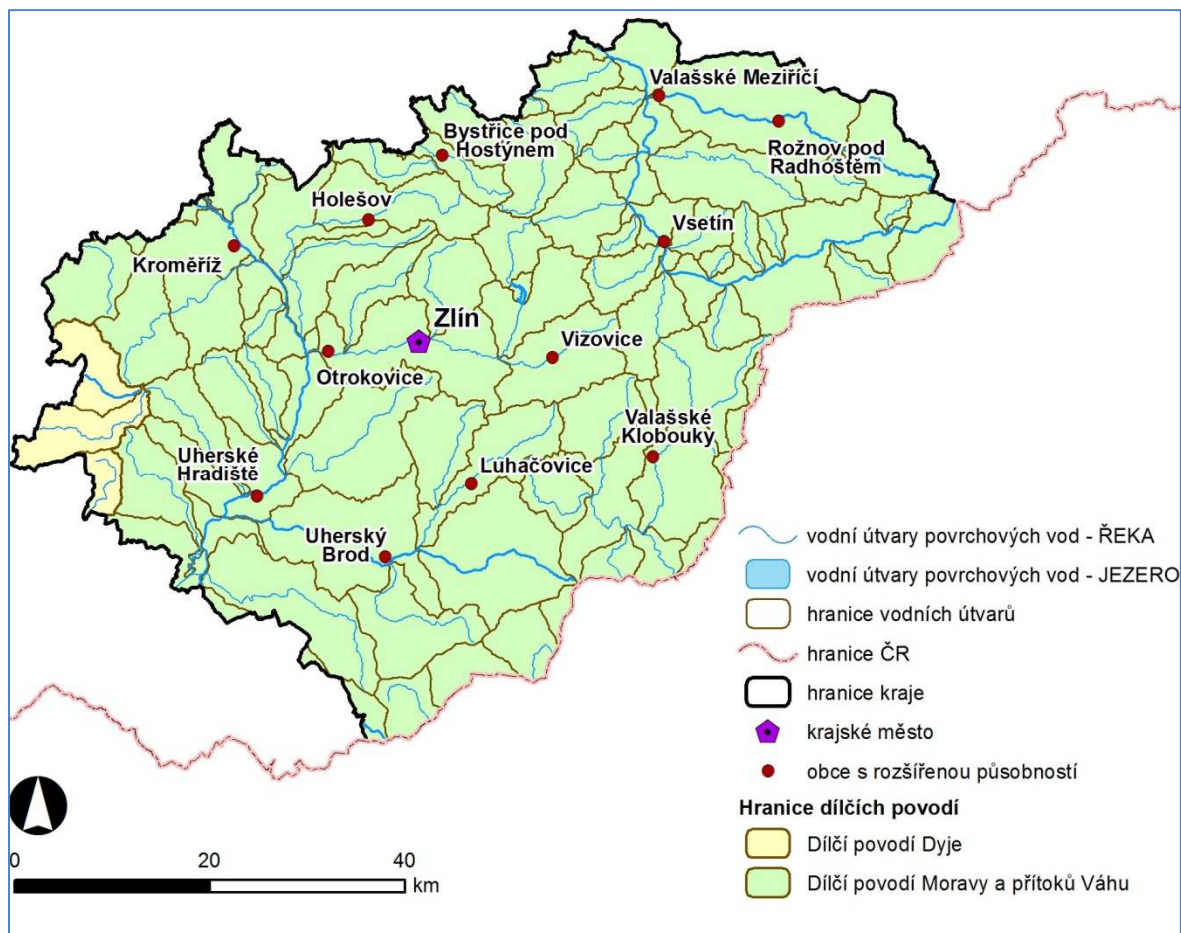
Časový plán

V souladu se schváleným Časovým plánem a programem prací provedeno:

- zpracování návrhů plánů dílčích povodí a dokumentací oblastí s významným povodňovým rizikem
- zveřejnění návrhů plánů dílčích povodí, národních plánů povodí a plánů pro zvládnutí povodňových rizik k připomínkám veřejnosti po dobu 6 měsíců (od 18. 12. 2020 do 18. 6. 2021)
- vyhodnocení podaných připomínek, jejich zpracování do příslušných plánů a zpracování zpráv o vyhodnocení připomínek podaných k návrhům příslušných plánů a jejich zveřejnění po dobu jednoho měsíce (od 17. 8. 2021 do 17. 9. 2021)

1. Vzájemný vztah územní působnosti kraje a dílčích povodí

Do správního území Zlínského kraje zasahují dvě dílčí povodí, a to dílčí povodí Moravy a přítoků Váhu a malou částí i dílčí povodí Dyje – viz obr. č. 1.



Obrázek 1 – Vzájemný vztah územní působnosti kraje a dílčích povodí

Zlínský kraj je pokryt z 97 % plochou dílčího povodí Moravy a přítoků Váhu a ze 3 % plochou dílčího povodí Dyje.

2. Charakteristiky dílčích povodí

Mezinárodní oblasti povodí jsou na území České republiky vymezeny jednotlivými dílčími povodími. Dílčí povodí jsou pro potřeby plánování a managementu povodí rozdělena na základní plánovací jednotky - vodní útvary.

Vodní útvary jsou samostatně vymezeny pro povrchové vody i pro podzemní vody.

Útvar povrchových vod je definován jako vymezené soustředění povrchové vody v určitém prostředí, například v jezeru, ve vodní nádrži, v korytě vodního toku.

Útvary povrchových vod jsou rozděleny do dvou kategorií:

- **kategorie řeka** – vody tekoucí
- **kategorie jezero** – vody stojaté a obě tyto kategorie jsou buď jako **přírodní, silně ovlivněné** nebo **umělé** vodní útvary.

Silně ovlivněný vodní útvar, běžně označován anglickou zkratkou HMWB (heavily modified water body) je útvar povrchové vody, který v důsledku fyzických změn způsobených lidskou činností má podstatně změněný charakter, přičemž změny jeho morfologických a hydrologických charakteristik jsou trvalé.

Umělý vodní útvar je definován jako útvar povrchových vod vytvořený lidskou činností.

Útvar podzemních vod je definován jako vymezené soustředění podzemní vody v příslušném kolektoru nebo kolektorech; kolektorem se rozumí horninová vrstva nebo souvrství hornin s dostatečnou propustností, umožňující významnou spojitou akumulaci podzemní vody nebo její proudění či odběr.

Útvary podzemních vod jsou vymezeny v jednotlivých, nad sebou ležících vrstvách:

- útvary podzemních vod – svrchní vrstvy (kvartér),
- útvary podzemních vod – hlavní vrstvy,
- útvary podzemních vod – hlubinné vrstvy (bazální křídový kolektor).

Do Zlínského kraje spadá alespoň částí plochy povodí celkem 71 vodních útvarů povrchových vod, z nichž 1 je kategorie „jezero“ (vodní nádrž Slušovice), ostatní jsou kategorie „řeka“ a 15 útvarů podzemních vod, z nichž jsou 4 útvary svrchní vrstvy.

Seznam útvarů povrchových vod je uveden v tabelární příloze č. 1, seznam útvarů podzemních vod je uveden v tabelární příloze č. 2.

3. Stav a ochrana vodních útvarů

Povrchové vody

Hodnocení stavu útvarů povrchových vod je založené na hodnocení jejich ekologického stavu, resp. ekologického potenciálu a chemického stavu. Vodní útvary byly hodnoceny na základě výsledků situačního a provozního monitoringu naměřených v období let 2016-2018 v reprezentativním monitorovacím místě vodního útvaru. Reprezentativní monitorovací místo může být společné pro více vodních útvarů.

V následující tabulce č. 1 jsou uvedeny souhrnné výsledky hodnocení stavu útvarů povrchových vod na území Zlínského kraje pro jednotlivá dílčí povodí v členění na chemický a ekologický stav/potenciál. Konkrétní výsledky hodnocení jednotlivých vodních útvarů povrchových vod na území Zlínského kraje jsou uvedeny v tabelární příloze č. 1 a mapových přílohách č. 1 a 2. V jednotlivých plánech dílčích povodí se zjišťováním a hodnocením stavu povrchových vod zabývá kapitola III.1.1 Monitoring povrchových vod.

Tab. 1. Výsledky hodnocení útvarů povrchových vod

Dílčí povodí:	MOV	DYJ	Celkem
Ekologický stav			
Dobrý stav	10	0	10
Střední stav	19	0	19
Poškozený stav	11	1	12
Zničený stav	9	2	10
Ekologický potenciál			
Dobrý a lepší potenciál	0	0	0
Střední potenciál	10	0	10
Poškozený potenciál	5	0	5
Zničený potenciál	4	0	4
Chemický stav			
Dobrý stav	29	0	29
Nedosažení dobrého stavu	39	3	42

Podzemní vody

Hodnocení stavu útvarů podzemních vod je založené na hodnocení kvantitativního stavu a chemického stavu, včetně hodnocení trendů znečišťujících látek. Chemický stav útvarů podzemních vod byl hodnocený na základě výsledků situačního a provozního monitoringu v období let 2007-2018 v síti jakosti podzemních vod, provozovaných ČHMÚ. Pro hodnocení dusičnanů byly navíc použity údaje o jakosti odebíraných podzemních vod a prioritní a nebezpečné látky s výjimkou pesticidů na základě dat o koncentracích znečišťujících látek ve starých kontaminovaných místech – obojí za stejné období. Hodnocení kvantitativního stavu je založeno na bilančním hodnocení hydrogeologických rajónů a vycházelo z dat o množství odebíraných podzemních vod a hodnotách přírodních zdrojů – dlouhodobých hodnotách a za jednotlivé hodnocené roky. Hodnocené období je totožné jako pro chemický stav, tj. 2007-2018.

V následující tabulce č. 2 jsou uvedeny souhrnné výsledky hodnocení stavu útvarů podzemních vod na území Zlínského kraje pro jednotlivá dílčí povodí v členění na chemický a kvantitativní stav. Konkrétní výsledky hodnocení jednotlivých vodních útvarů podzemních vod na území Zlínského kraje jsou uvedeny v tabelární příloze č. 2 a v mapové příloze č. 3. V jednotlivých plánech dílčích povodí se zjišťováním a hodnocením stavu povrchových vod zabývá kapitola III.1.2 Monitoring podzemních vod.

Tab. 2. Výsledky hodnocení útvarů podzemních vod

Dílčí povodí:	MOV	DYJ	Celkem
Chemický stav			
Dobrý stav	7	1	8
Nevyhovující stav	7	0	7
Kvantitativní stav			
Dobrý stav	13	1	14
Nevyhovující stav	1	0	1

4. Program opatření k dosažení cílů ochrany vod jako složky životního prostředí

4.1 Úvod

Hlavním nástrojem k dosažení cílů uvedených v plánech dílčích povodí jsou *programy opatření*. Programy opatření se podle Rámcové směrnice o vodách a zákona o vodách skládají z opatření **základních, doplňkových a případně dodatečných** a měly by být zavedeny do 3 let od schválení plánů povodí. Potřebná opatření jsou v plánech povodí uvedena prostřednictvím *listů opatření*.

V průběhu plánování v oblasti vod byly v ČR listy opatření pracovním způsobem rozděleny na listy opatření

- **konkrétní**

typu A, které řeší konkrétní problematiku lokalitu konkrétním způsobem

- **obecné**

typu B, které řeší část vymezené lokality, kde je identifikován problém (vliv), ale toto opatření není možno přesně lokalizovat a popsat do takového detailu, jako je tomu u opatření typu A. Opatření typu B se váží ke konkrétnímu vodnímu útvaru či k více vodním útvarům.

typu C, které popisují a navrhují řešení obecného problému (vlivu), který nelze jednoznačně řešit konkrétním způsobem, ale centrálně opatření na úrovni právních a metodických předpisů nebo výzkumnou činností.

V následujících kapitolách jsou uvedeny seznamy listů opatření členěné podle zaměření opatření.

4.2 Opatření pro vody užívané nebo uvažované pro odběr vody pro lidskou spotřebu

Účelem těchto opatření je zejména zlepšení jakosti omezených vodních zdrojů České republiky a jejich ochrana před znečištěním. Mezi tato opatření lze zařadit stanovování ochranných pásem a způsob hospodaření v nich, sledování jakosti surové vody a dále všechna opatření redukující znečištění z bodových a plošných zdrojů znečištění. Seznam opatření je uveden v tabulce č. 3.

Nejsou zde navržena žádná opatření typu A, protože ta jsou většinou obsažena v části 4.6 Opatření k zabránění a regulaci znečištění z bodových zdrojů.

Tab. 3 Opatření pro vody užívané nebo uvažované pro odběr vody pro lidskou spotřebu

ID opatření	Název opatření	Náklady (tis. Kč)	Typ listu opatření	ID vodního útvaru	Program opatření
MOV30300001	Snížení znečištění v povodí VN Bojkovice (MOV203101)	nestanoveno	B	MOV_1300	ano
MOV30300002	Snížení znečištění v povodí VN Fryšták (MOV203102)	nestanoveno	B	MOV_1220	ano
MOV30300003	Snížení znečištění v povodí VN Karolinka (MOV203103)	nestanoveno	B	MOV_0560	ano
MOV30300004	Snížení znečištění v povodí VN Ludkovice (MOV203104)	nestanoveno	B	MOV_1310	ano
MOV30300006	Snížení znečištění v povodí VN Slušovice (MOV203106)	nestanoveno	B	MOV_1180 MOV_1195_J	ano
MOV30300007	Omezení obsahu fosforu ve vybraných útvarech povrchových vod v povodí vodárenských nádrží	nestanoveno	B	MOV_0560; MOV_1180; MOV_1195_J; MOV_1220; MOV_1300; MOV_1310	ano
DYJ30300003	Snížení znečištění v povodí VN Koryčany (DYJ203103)	nestanoveno	B	DYJ_1270	ano
DYJ30300009	Omezení obsahu fosforu ve vybraných útvarech povrchových vod v povodí vodárenských nádrží	nestanoveno	B	DYJ_1270	ano

4.3 Opatření ke zlepšení jakosti vod využívaných ke koupání

Účelem těchto opatření je zejména zlepšení jakosti povrchových vod využívaných ke koupání, která je závislá především na eliminaci bodových zdrojů znečištění. Mezi tato opatření patří zejména odstraňování a snižování vlivu bodových zdrojů vypouštění odpadních vod (zvláště městských odpadních vod) a opatření ke snižování plošného znečištění vod (zvláště ze zemědělství) – viz tabulka č. 4.

Tab. 4 Opatření ke zlepšení vod využívaných ke koupání

ID opatření	Název opatření	Náklady (tis. Kč)	Typ listu opatření	ID vodního útvaru (VÚ)	Program opatření
MOV30400001	Omezení obsahu fosforu ve vybraných útvarech povrchových vod v povodí koupacích vod	nestanoveno	B	MOV_0700; MOV_0720; MOV_1320	ano

4.4 Opatření pro omezování odběrů a vzdouvání vod včetně odůvodnění případných výjimek

Účelem těchto opatření je eliminovat nežádoucí vlivy vodohospodářských služeb na množství povrchové a podzemní vody. Odběry povrchových a podzemních vod mohou v některých případech způsobit nedosažení environmentálních cílů. Jedná se zejména o napjatou vodní bilanci povrchových a podzemních vod, způsobenou např. nepříznivým poměrem mezi odběry a základním odtokem. Opatření jsou správní opatření, kterými dojde k regulaci odběrů povrchových a podzemních vod na míru únosnou pro dosažení environmentálních cílů. Vodoprávní úřad může, podle Vodního zákona, z moci úřední platně povolení k nakládání s vodami zrušit či změnit, je-li to nebytné

- k dosažení cílů ochrany vod přijatých v plánu povodí,
- ke splnění programů snížení znečištění povrchových vod,
- ke splnění programu snížení znečištění povrchových a podzemních vod nebezpečnými závadnými látkami a zvláště nebezpečnými závadnými látkami.

Mezi další opatření je možno počítat i úpravu manipulačních řádů – viz tabulka č. 5.

Tab. 5 Opatření pro omezování odběrů a vzdouvání vod včetně odůvodnění případných výjimek

ID opatření	Název opatření	Náklady (tis. Kč)	Typ listu opatření	ID vodního útvaru (VÚ)	Program opatření
CZE30500002	Stanovení přírodních zdrojů podzemních vod pro útvary podzemních vod	nestanoveno	C	dílčí povodí	ano
MOV30500001	Opatření pro regulaci odběrů a vzdouvání (MO100108, MOV205001)	nestanoveno	B	MOV_0560; MOV_0610; MOV_0670; MOV_0700; MOV_0720; MOV_0740; MOV_0760; MOV_0780; MOV_1060; MOV_1100; MOV_1130; MOV_1195_J; MOV_1170; MOV_1240; MOV_1320; MOV_1330; MOV_1340; MOV_1390	ano
MOV30500002	Opatření k zamezení rizikového kvantitativního stavu útvarů podzemních vod (MO100110, MOV205002)	nestanoveno	B	MOV_0790; MOV_0950; MOV_1150; MOV_1290; MOV_1350; MOV_1390; 16220; 16240; 16310; 16510; 22300;	ano
MOV30500003	Revize hospodaření s vodami v povodích nad profily s napjatou hydrologickou bilancí (MOV205003)	nestanoveno	B	MOV_1060; MOV_1240; MOV_1340	ano

ID opatření	Název opatření	Náklady (tis. Kč)	Typ listu opatření	ID vodního útvaru (VÚ)	Program opatření
MOV30500004	Opatření proti nevhodnému využívání území (těžba kolektoru podzemních vod (MOV100109, MOV205004)	nestanoveno	B	MOV_0790; MOV_0950; MOV_1100; MOV_1150; MOV_1290; MOV_1350; MOV_1390	ano
DYJ30500001	Opatření pro regulaci odběrů a vzdouvání (DY100175)	nestanoveno	B	DYJ_1270	ano

4.5 Opatření k regulaci umělých infiltrací nebo doplňování podzemních vod

Účelem těchto opatření je ochrana podzemních vod. Jedná se zejména o podchycení všech umělých infiltrací a doplňování podzemních vod formou vydávání povolení.

Ve třetích plánech povodí je navrženo jedno obecné opatření typu C, které je uvedeno v následující tabulce č. 6.

Tab. 6 Opatření k regulaci umělých infiltrací nebo doplňování podzemních vod

ID opatření	Název opatření	Náklady (tis. Kč)	Typ listu opatření	ID vodního útvaru (VÚ)	Program opatření
CZE30601001	Umělá infiltrace	nestanoveno	C	celé dílčí povodí	ano

4.6 Opatření k zabránění a regulaci znečištění z bodových zdrojů, včetně opatření směřujících ke snížování rozsahu mísících zón

Účelem těchto opatření je snížení znečištění z bodových zdrojů. Mezi tato opatření patří především výstavba, intenzifikace nebo modernizace ČOV, výstavba nebo rekonstrukce kanalizací zakončených stávajícími ČOV – viz tabulka č. 7. Ve Zlínském kraji se jedná o celkem 152 konkrétních opatření typu A, ale také o velice významné hlavní zásady k řešení bodových zdrojů znečištění vod, které je nezbytné uplatňovat podle obecných listů opatření typu B (2) a C (5). Konkrétní opatření typu A jsou znázorněna v mapové příloze č. 4.

Zde uvádíme celkový přehled o nákladech na řešení bodových zdrojů v jednotlivých dílčích povodích:

Dílčí povodí	mil. Kč
MOV	6 335
DYJ	115
úhrnem:	6 450

Tab. 7 Opatření k zabránění a regulaci znečištění z bodových zdrojů

ID opatření	Název opatření	Náklady (tis. Kč)	Typ listu opatření	ID vodního útvaru (VÚ)	Program opatření
CZE30700001	Zpřísnění požadavků na čištění komunálních odpadních vod	nestanoveno	C	celé dílčí povodí	ano
CZE30700002	Problematika kanalizačních řádů a napojení průmyslových odpadních vod na veřejnou kanalizaci	nestanoveno	C	celé dílčí povodí	ano
CZE30700003	Provázání koncepcí a datových základů	nestanoveno	C	celé dílčí povodí	ano
CZE30700004	Domovní čistírny odpadních vod	nestanoveno	C	celé dílčí povodí	ano

ID opatření	Název opatření	Náklady (tis. Kč)	Typ listu opatření	ID vodního útvaru (VÚ)	Program opatření
CZE30706005	Odlehčovací komory	nestanoveno	C	celé dílčí povodí	ano
MOV30700001	Správné postupy v oblasti ochrany vod jako složky životního prostředí	nestanoveno	B	celé dílčí povodí	ano
MOV30701095	Nový Hrozenkov - dostavba kanalizace v místních částech	26 000	A	MOV_0610	Ano
MOV30701097	Lidečko - dostavba kanalizace	3 500	A	MOV_0620	Ano
MOV30701098	Pozdřechov - splašková kanalizace a ČOV	81 000	A	MOV_0630	Ano
MOV30701099	Prlov - výstavba kanalizace a ČOV	100 000	A	MOV_0630	Ano
MOV30701100	Seninka - kanalizace obce (MOV207147)	50 000	A	MOV_0630	Ano
MOV30701104	Růžďka - dostavba kanalizace	4 450	A	MOV_0700	Ano
MOV30701106	Rožnov pod Radhoštěm - dostavba a rekonstrukce splaškové kanalizace		A	MOV_0740	Ano
MOV30701107	Vidče - odkanalizování obce	5 000	A	MOV_0740	Ano
MOV30701108	Zubří - dostavba splaškové kanalizace	2 200	A	MOV_0740	Ano
MOV30701109	Střítež nad Bečvou - rozšíření kanalizace		A	MOV_0740	Ne
MOV30701110	Valašské Meziříčí - dostavba kanalizace	146 000	A	MOV_0740	Ne
MOV30701111	Prodloužení kanalizace v obci Vigantice	3 000	A	MOV_0740	Ano
MOV30701112	Hutisko-Solanec, prodloužení kanalizace	320 000	A	MOV_0740	Ne
MOV30701113	Poličná - dostavba kanalizace	12 000	A	MOV_0750	Ano
MOV30701114	Branky - dostavba kanalizace	18 000	A	MOV_0750	Ano
MOV30701115	Police - dostavba zbývající kanalizace v obci	4 000	A	MOV_0750	Ano
MOV30701116	Kunovice - splašková kanalizace a ČOV (MOV207063)	60 000	A	MOV_0760	Ne
MOV30701117	Kanalizace a ČOV Podhradní Lhota (MOV207064)	54 845	A	MOV_0760	Ne
MOV30701118	Komárno - kanalizace a ČOV	45 000	A	MOV_0760	Ne
MOV30701119	Odkanalizování obcí Lhota u Kelče, Babice (MOV207150)	45 000	A	MOV_0770	Ano
MOV30701121	Kanalizace a ČOV Choryně	161 941	A	MOV_0780	Ano
MOV30701125	Lešná - splašková kanalizace (MOV207194)	220 000	A	MOV_0790	Ano
MOV30701206	ČOV Pačlavice a napojení místních částí (MOV207161)	84 250	A	MOV_1020	Ano
MOV30701224	Osíčko - čistírna odpadních vod	20 000	A	MOV_1070	Ano
MOV30701225	Vítonice - kanalizace a ČOV	30 000	A	MOV_1070	Ano
MOV30701230	Prusinovice - kanalizace (Holešovsko sever - kanalizace, stavba 6 - Prusinovice) (MOV207095)	70 356	A	MOV_1090	Ano
MOV30701243	ČOV Roštín (MOV207221)	93 999	A	MOV_1110	Ano
MOV30701244	Zdounky - dostavba kanalizace včetně místních částí - I.etapa (MOV207103)	61 464	A	MOV_1110 MOV_1120	Ano
MOV30701245	Kanalizace a ČOV Rataje (MOV207205)	92 227	A	MOV_1120	Ano
MOV30701246	Kostelany - rekonstrukce kanalizace, výstavba nové ČOV v místních částech (MOV207224, MOV207225)	71 656	A	MOV_1120	Ano
MOV30701247	Soběsuky - rekonstrukce kanalizace a výstavba ČOV	15 000	A	MOV_1120	Ano

Základní informace o plánech dílčích povodí a programech opatření pro správní obvod Zlínského kraje

ID opatření	Název opatření	Náklady (tis. Kč)	Typ listu opatření	ID vodního útvaru (VÚ)	Program opatření
MOV30701248	Kroměříž - ČOV Zlámanka (MOV207226) a ČOV Drahlov (MOV207227)	48 262	A	MOV_1120	Ano
MOV30701249	Vrbka - likvidace odpadních vod v obci (MOV207219)	30 768	A	MOV_1120	Ne
MOV30701250	Kanalizace a předčištění odpadních vod v obci Chomýž (MOV207104)	42 083	A	MOV_1130	Ano
MOV30701251	Roštění - kanalizace (Holešovsko sever - kanalizace, stavba 7 - Roštění) (MOV207106)	62 190	A	MOV_1130	Ano
MOV30701254	Brusné - kanalizace a ČOV (MOV207104)	55 000	A	MOV_1130	Ano
MOV30701255	Slavkov pod Hostýnem - ČOV (MOV207206)	38 000	A	MOV_1130	Ano
MOV30701256	Jankovice - kanalizace a ČOV	29 000	A	MOV_1130	Ano
MOV30701257	Kostelec u Holešova – kanalizace (Holešovsko sever - kanalizace a ČOV) (MO100040; MOV207007)	86 940	A	MOV_1140	Ano
MOV30701258	ČOV Karolín (MOV207231)	29 570	A	MOV_1150	Ano
MOV30701259	Hulín - kanalizace v m.č. Záhlinice, kanalizace a ČOV v m.č. Chraštany	45 000	A	MOV_1160	Ano
MOV30701261	Kroměříž - dostavba kanalizace (MO100048; MOV207010)		A	MOV_1170	Ne
MOV30701262	Bařice-Velké Těšany - rekonstrukce a výstavba kanalizace	3 000	A	MOV_1170	Ano
MOV30701263	ČOV Bařice-Velké Těšany (MOV207166)	74 665	A	MOV_1170 MOV_1200	Ano
MOV30701264	Věžky - rekonstrukce kanalizace a výstavba ČOV v m.č. Vlčí doły		A	MOV_1170	Ne
MOV30701265	Odkanalizování obce Bělov (MOV207183)	22 793	A	MOV_1170	Ne
MOV30701266	Kanalizace a ČOV Nová Dědina	45 000	A	MOV_1170	Ne
MOV30701267	Držková - odkanalizování obce		A	MOV_1180	Ne
MOV30701268	Ostrata - odkanalizování obce		A	MOV_1200	Ano
MOV30701270	Podkopná Lhota - odkanalizování obce		A	MOV_1200	Ano
MOV30701271	Trnava - výstavba splaškové kanalizace a ČOV	126 790	A	MOV_1200	Ano
MOV30701272	Všemina - kanalizace a ČOV (MOV207111)	180 000	A	MOV_1200	Ano
MOV30701273	Veselá - čerpací stanice odpadních vod		A	MOV_1200	Ano
MOV30701274	Bratřejov, Jasenná, Lutonina, Ublo - odkanalizování obcí (MOV207169)	240 000	A	MOV_1210	Ano
MOV30701275	Zádveřice-Raková - rekonstrukce a dostavba kanalizace (MOV207113)	50 000 40 000	A	MOV_1210	Ne
MOV30701276	Lukoveček - výstavba splaškové kanalizace	20 000	A	MOV_1220	Ano
MOV30701280	Mysločovice - odkanalizování (MOV207214)	40 000	A	MOV_1230	Ano
MOV30701281	Miškovice - odkanalizování obce	79 134	A	MOV_1230	Ano
MOV30701282	Racková - odkanalizování obce (MOV207216)	60 000	A	MOV_1230	Ne
MOV30701283	ČOV střed a severozápad obce Hostišov	25 000	A	MOV_1230	Ano
MOV30701284	ČOV Horní Lapač (MOV207222)	29 580	A	MOV_1230	Ano
MOV30701285	Rekonstrukce a dostavba kanalizace v obci Želechovice (MOV207114)	80 000	A	MOV_1240	Ano
MOV30701286	Odkanalizování obce Hvozdná (MOV207217)	20 579	A	MOV_1240	Ano

ID opatření	Název opatření	Náklady (tis. Kč)	Typ listu opatření	ID vodního útvaru (VÚ)	Program opatření
MOV30701287	Zlín - dostavba a rekonstrukce kanalizace - Podprojekt 5 - Lokalita Kudlov - Zelená cesta (MOV207116)	5 000	A	MOV_1240	Ano
MOV30701288	Zlín - kanalizace Lhotka (MOV207117)	20 000	A	MOV_1240	Ano
MOV30701289	Zlín - dostavba kanalizací v různých lokalitách	22 500	A	MOV_1240	Ano
MOV30701290	Halenkovice - dostavba kanalizace	15 000	A	MOV_1250	Ano
MOV30701291	Splašková kanalizace a ČOV v obci Jankovice	50 000	A	MOV_1260	Ano
MOV30701292	Traplice - doplnění kanalizace (MOV207118)	18 000	A	MOV_1260	Ano
MOV30701293	Odkanalizování obce Sušice		A	MOV_1260	Ano
MOV30701294	Lhota – kanalizace a ČOV (MOV207122)	14 530	A	MOV_1270	Ano
MOV30701295	ČOV a kanalizace - Velký Ořechov, Kelníky (MOV207119)	78 000	A	MOV_1270	Ano
MOV30701296	Karlovice - prodloužení kanalizace v jižní části obce (MOV207123)	20 000	A	MOV_1270	Ano
MOV30701297	Likvidace odpadních vod obce Šarovy (MOV207170)	20 000	A	MOV_1270	Ano
MOV30701298	Březolupy - ČOV a kanalizace - 2. etapa (MOV207121)	15 500	A	MOV_1270	Ano
MOV30701299	Mistřice - splašková kanalizace	29 000	A	MOV_1270	Ano
MOV30701301	Bohuslavice - odkanalizování obce	100 000	A	MOV_1270	Ano
MOV30701302	Částkov - rekonstrukce kanalizace a ČOV	15 000	A	MOV_1270	Ano
MOV30701303	Modrá - dostavba kanalizace v obci	4 000	A	MOV_1280	Ano
MOV30701304	Salaš - dostavba kanalizace a ČOV	15 000	A	MOV_1280	Ano
MOV30701305	Odkanalizování obce Pohořelice a Oldřichovice (MOV207171)	16 000 52 000	A	MOV_1290	Ano
MOV30701306	Kanalizace a ČOV Žlutava (MOV207167)	85 000	A	MOV_1290	Ano
MOV30701307	Tupesy - dostavba kanalizace	4 000	A	MOV_1290	Ano
MOV30701309	Pitín - Výstavba části kanalizace	1 000	A	MOV_1300	X
MOV30701310	Komňa - výstavba kanalizace a ČOV	50 000	A	MOV_1300	Ano
MOV30701312	Březůvky - kanalizace a ČOV (MOV207126)	92 000	A	MOV_1310	Ano
MOV30701314	Hřivínův Újezd - kanalizace a ČOV	15 000	A	MOV_1310	Ano
MOV30701315	Doubravy - odkanalizování obce (MOV207213)	60 000	A	MOV_1310	Ano
MOV30701318	Slopné - splašková kanalizace pro novostavby	2 400	A	MOV_1320	Ano
MOV30701319	Suchá Loz - odkanalizování obce a ČOV	35 000	A	MOV_1330	Ano
MOV30701320	Bystřice pod Lopeníkem - odkanalizování obce	30 000	A	MOV_1330	Ano
MOV30701321	Odkanalizování obcí Veletiny, Hradčovice a Drslavice na ČOV Uherský Brod	25 000	A	MOV_1340	Ano
MOV30701322	Popovice - odkanalizování obce (MOV207230)	38 000	A	MOV_1340	Ano
MOV30701327	Slavkov - výstavba kanalizace a ČOV	80 000	A	MOV_1350	Ano
MOV30701329	Medlovice - odkanalizování obce a ČOV	40 000	A	MOV_1360	Ano
MOV30701330	Tučapy - dostavba kanalizace		A	MOV_1360	X
MOV30701335	Ořechov-Vážany - odkanalizování a ČOV (MOV207173)	120 000	A	MOV_1390	Ano
MOV30701339	Výstavba a rekonstrukce kanalizační sítě v kú Loučka	103 750	A	MOV_1440	Ano

ID opatření	Název opatření	Náklady (tis. Kč)	Typ listu opatření	ID vodního útvaru (VÚ)	Program opatření
MOV30701340	Výstavba a rekonstrukce kanalizační sítě v kú Újezd, výstavba ČOV Újezd - jih	103 750	A	MOV_1440	Ano
MOV30701341	Výstavba a rekonstrukce kanalizační sítě v kú Vysoké Pole	103 750	A	MOV_1440	Ano
MOV30701342	Výstavba a rekonstrukce kanalizační sítě v kú Drnovice	103 750	A	MOV_1440	Ano
MOV30701343	Výstavba a rekonstrukce kanalizační sítě v kú Tichov	103 750	A	MOV_1440	Ano
MOV30701344	Slavičín, Divnice - odkanalizování a čištění odpadních vod (MOV207133)	30 000	A	MOV_1450	Ano
MOV30701347	Valašské Klobouky - dostavba a rekonstrukce kanalizace v částech města	45 000	A	MOV_1470	Ne
MOV30701348	Študlov - odkanalizování obce a ČOV	55 000	A	MOV_1470	Ne
MOV30701349	Nedašov - dostavba infrastruktury v lokalitě Na Kopaninách	9 000	A	MOV_1470	Ne
MOV30701350	Poteč - dostavba kanalizace	4 000	A	MOV_1470	Ne
MOV30701351	Výstavba a rekonstrukce kanalizační sítě ve městě Valašské Klobouky - místní části Smolína	103 750	A	MOV_1480	Ne
MOV30701352	Výstavba a rekonstrukce kanalizační sítě v kú Vlachova Lhota a výstavba ČOV	103 750	A	MOV_1480	Ne
MOV30701354	Výstavba a rekonstrukce kanalizační sítě v obci Vlachovice, výstavba ČOV Vlachovice	103 750	A	MOV_1480	Ano
MOV30701365	Jablůnka - dostavba kanalizace	7 000	A	MOV_0710	Ano
MOV30701366	Kanalizace a ČOV Lhota u Choryně	18 000	A	MOV_0780	Ano
MOV30701368	Odkanalizování obcí Nezdenice a Záhorovice (MOV207014; MO100054)	45 100	A	MOV_1300	Ano
MOV30701369	Stříbnice - výstavba ČOV a kanalizace (MOV207172)	25 000	A	MOV_1360	Ano
MOV30701371	Zlín - retenční nádrž z odlehčovací komory Z16	165 500	A	MOV_1240	Ne
MOV30701372	Uherské Hradiště - výstavba kanalizace ul. Na Jordálce, Průmyslová	10 060 47 000	A	MOV_1290	Ne
MOV30701373	Neubuz - výstavba kanalizace v obci (MOV207112)	50 000	A	MOV_1200	Ano
MOV30701376	Hrobice, rekonstrukce kanalizace a výstavba ČOV		A	MOV_1200	Ano
MOV30701377	Březnice - kanalizace a ČOV (MOV207120)	100 000	A	MOV_1270	Ano
MOV30702096	Karolinka - rekonstrukce ČOV	18 000	A	MOV_0610	Ano
MOV30702101	Hošťálková - rekonstrukce ČOV	15 000	A	MOV_0680	Ano
MOV30702102	Ratiboř - rekonstrukce kanalizace a intenzifikace ČOV		A	MOV_0680	Ano
MOV30702103	Valašská Bystřice, Leskovec - dostavba kanalizace a rekonstrukce ČOV		A	MOV_0700	Ne
MOV30702105	Horní Bečva - modernizace a intenzifikace ČOV, dostavba kanalizace (MO100044; MOV207229)	55 000	A	MOV_0740	Ne
MOV30702242	Zborovice - rekonstrukce ČOV, dostavba a rekonstrukce kanalizace	10 320	A	MOV_1110	Ano
MOV30702253	Rusava - modernizace ČOV (MOV207208)	13 000 19 000	A	MOV_1130	Ne

ID opatření	Název opatření	Náklady (tis. Kč)	Typ listu opatření	ID vodního útvaru (VÚ)	Program opatření
MOV30702279	Machová - intenzifikace KČOV	4 500	A	MOV_1230	Ano
MOV30702313	Provodov - rekonstrukce kanalizace a ČOV, dostavba kanalizace (MOV207197)	140 000	A	MOV_1310	Ano
MOV30702317	Dolní Lhota - rozšíření ČOV	20 000	A	MOV_1320	Ne
MOV30702324	Hluk - modernizace a intenzifikace ČOV		A	MOV_1350	Ano
MOV30702325	Dolní Němčí - modernizace ČOV		A	MOV_1350	Ano
MOV30702326	Ostrožská Lhota - rekonstrukce ČOV a kanalizace	3 400	A	MOV_1350	Ano
MOV30702328	Nedakonice - rekonstrukce ČOV (MOV207128)	29 883	A	MOV_1360	X
MOV30702346	Rekonstrukce ČOV Brumov-Bylnice	34 000	A	MOV_1470	Ano
MOV30702355	Starý Hrozenkov - rekonstrukce kanalizace a ČOV		A	MOV_1490	Ano
MOV30702375	Spytihněv, Dostavba kanalizace v obci, intenzifikace ČOV (MOV207124)	52 000	A	MOV_1290	Ne
MOV30707227	Chvalčov - rekonstrukce kanalizace	10 000	A	MOV_1080	Ano
MOV30707269	Březová - rekonstrukce kanalizace		A	MOV_1200	Ano
MOV30707277	Lukov - oprava stávající a dostavba nové kanalizace	10 000	A	MOV_1220	Ano
MOV30707300	Nedachlebice - rekonstrukce kanalizace v lokalitě Podbůdí, Holýška	8 000 6 000	A	MOV_1270	Ano
MOV30707308	Kanalizace Bojkovice - rekonstrukce vybraných řadů		A	MOV_1300	Ano
MOV30707323	Uherské Hradiště - Rekonstrukce kanalizace Věsky	13 700	A	MOV_1340	Ano
MOV30707334	Kostelany nad Moravou - rekonstrukce kanalizace v obci (MOV207132)		A	MOV_1390	Ne
MOV30707345	Lipová - rekonstrukce kanalizace	2 000	A	MOV_1450	Ano
MOV30709353	Nahrazení obecního septiku v obci Haluzice jímkou nad vyvážení		A	MOV_1480	Ano
DYJ30700001	Správné postupy v oblasti ochrany vod jako složky životního prostředí	nestanoveno	B	celé dílčí povodí	ano
DYJ30701287	Chvalnov - výstavba kanalizace a ČOV (DYJ207137)		A	DYJ_0680	X
DYJ30701288	Litenčice, Strabenice - čištění odpadních vod (DYJ207252)		A	DYJ_0680	X
DYJ30701289	Zástřizly - čištění odpadních vod (DYJ207308)	25 123	A	DYJ_0680	ano
DYJ30701555	Koryčany - výstavba kanalizace a ČOV v místní části Jestřabice (DYJ207282)	22 400	A	DYJ_1270	ano
DYJ30701557	Stupava a Staré Hutě - likvidace odpadních vod (DYJ207327)	30 000	A	DYJ_1270	ano
DYJ30701558	Koryčany - výstavba ČS Lískovec (DYJ207328)	22 564	A	DYJ_1270	ano
DYJ30701560	Koryčany - výstavba kanalizace v místní části Blišice	15 200	A	DYJ_1270	ano

Legenda k Programu opatření:

- ano ... opatření je součástí programu opatření
- ne ... opatření není součástí programu opatření (tzv. ostatní opatření)
- X ... opatření s předpokladem provedení do r. 2021

4.7 Opatření k zabránění nebo regulaci znečištění z plošných zdrojů

Účelem těchto opatření je zabránění nebo regulace znečištění z plošných zdrojů. Mezi tato znečištění patří hlavně znečištění dusičnany ze zemědělství a atmosférické depozice, částečně znečištění fosforem z nadměrné vodní eroze půdy a znečištění pesticidy ze zemědělství. Mezi opatření zaměřená na snižování vlivů plošných zdrojů znečištění patří postupné omezování a zákaz používání nevhodných pesticidů hlavně na zemědělsky využívaných pozemcích, omezování plošného znečištění z atmosférické depozice, spočívající především ve snižování emisí důsledným dodržováním platné legislativy (které je ovšem mimo kompetenci vodního hospodářství), účelné hospodaření se statkovými hnojivy, racionalizace výživy rostlin a organizační protierozní opatření, hlavně v zemědělství, ale i v lesnictví – viz tabulka č. 8.

Tab. 8 Opatření k zabránění nebo regulaci znečištění z plošných zdrojů

ID opatření	Název opatření	Náklady (tis. Kč)	Typ listu opatření	ID vodního útvaru (VÚ)	Program opatření
CZE30800005	Snižování znečištění ze zemědělství a ochrana vodního prostředí	nestanoveno	C	celé dílčí povodí	ano
CZE30800006	Omezení negativních vlivů pesticidů na povrchové a podzemní vody	nestanoveno	C	celé dílčí povodí	ano
CZE30801001	Kontrola hospodařících subjektů v zemědělství	nestanoveno	C	celé dílčí povodí	ano
CZE30805002	Přechod do režimu ekologického zemědělství	nestanoveno	C	celé dílčí povodí	ano
CZE30807004	Snižování znečištění z atmosférické depozice	nestanoveno	C	celé dílčí povodí	ano
CZE31003001	Řešení problematiky zatížení vodního prostředí znečištěním z dopravy	nestanoveno	C	celé dílčí povodí	ano

4.8 Opatření k zamezení přímému vypouštění do podzemních vod s uvedením případů povoleného vypouštění

Účelem těchto opatření je především ochrana podzemních vod. Mezi opatření patří zejména podchycení všech přímých vypouštění znečišťujících látek do podzemních vod a to hlavně formou vydávání povolení.

Ve Zlínském kraji nebyly identifikovány žádné významné problémy s přímým vypouštěním do podzemních vod. V současných plánech povodí nejsou navržena žádná opatření tohoto typu.

V současných plánech povodí nejsou navržena žádná opatření tohoto typu.

4.9 Opatření k omezování, případně zastavení vnosu nebezpečných a zvláště nebezpečných látek do vod

Účelem těchto opatření je omezování a postupné zastavení vnosu nebezpečných a zvláště nebezpečných látek do vod. Jedná se o opatření, která jsou zaměřena na omezování znečištění z průmyslových zdrojů (převážně ve vazbě na povrchové vody) a na staré ekologické zátěže (převážně ve vazbě na podzemní vody). Nejefektivnější způsob odstranění těchto látek z odpadních vod je omezování jejich vzniku opatřením ve výrobě, hlavně přechodem na výrobní technologie vyšších úrovní a postupné sanace starých ekologických zátěží (kontaminovaných míst). Opatření jsou uvedena v tabulce č. 9. a lokalizovaná v mapové příloze č. 5.

Tab. 9 Opatření k omezování, případně zastavení vnosu nebezpečných a zvláště nebezpečných látek do toku

ID opatření	Název opatření	Náklady (tis. Kč)	Typ listu opatření	ID vodního útvaru (VÚ)	Program opatření
CZE31003001	Řešení problematiky zatížení vodního prostředí znečištěním z dopravy	nestanoveno	C	celé dílčí povodí	ano
CZE31004002	Obecné zásady snížení negativních vlivů starých ekologických zátěží a kontaminovaných míst na stav vodních útvarů	nestanoveno	C	celé dílčí povodí	ano
MOV31004003	Visteon International Holdings (MOV210043, MO130050)	65 000	A	32222	ne
MOV31004004	Magneton a.s.	235 834	A	16220	ne
MOV31004005	JMP, a.s. Kroměříž		A	16220	ne
MOV31004007	Hanhart Morkovice s.r.o. (MOV210045, MO130062)	112 900	A	22300	ne
MOV31004012	ON SEMICONDUCTOR CZECH REPUBLIC,s.r.o.	2 854	A	16310	ne
MOV31004019	Katovka	5 000	A	32222	ne
MOV31004021	Slévárna s.r.o., Vsetín (MOV210024)		A	32210	ne
MOV31004024	Skládka Tylovice Horečky		A	32210	ne
MOV31004027	Mopas a.s. Holešov (MOV210007)	46 000	A	22202	ne
MOV31004029	Kromexim a.s. - STS divize 4 (MOV210055)	40 000	A	22202	ne

4.10 Opatření k prevenci a snížení dopadů případů havarijního znečištění

Účelem takových opatření je hlavně prevence a snížení dopadů případů havarijního znečištění, ke kterým může docházet např. v důsledku všech typů havárií nebo při přírodních katastrofách, např. povodních. Mezi tato opatření patří nutnost odstranit rozdílný přístup k omezování emisí do ovzduší, vody a půd, a tím zamezit potenciálním přesunům znečištění z jedné složky životního prostředí do jiné.

V současných plánech povodí nejsou navržena žádná opatření tohoto typu, protože předcházení vzniku takových havárií je řešeno celou řadou resortních předpisů i v rámci integrovaného záchranného systému v ČR.

4.11 Opatření k zajištění odpovídajících hydromorfologických podmínek vodních útvarů, umožňujících dosažení dobrého ekologického stavu nebo dobrého ekologického potenciálu

Účelem těchto opatření je náprava současného stavu morfologie vodních toků a údolních niv, který vznikl na základě v minulosti provedených technických zásahů vyvolaných potřebou ekonomického využívání krajiny (hlavně urbanizací, dopravou a zemědělstvím). S tím je zpravidla spojená změna vedení trasy vodních toků tak, aby co nejméně překážely potřebám využívání krajiny. Mezi problémy, které tyto historické změny vodních toků a údolních niv v naší kulturní v krajině vyvolávají, patří zrychlení běžných i povodňových průtoků ve vodních tocích, vysušování krajiny, zvyšování četnosti hydrologických extrémů (povodní a sucha), omezení migrace vodních živočichů nevhodným průtokovým režimem a existencí migračních překážek, a snížení samočisticích schopností našich vodních toků.

Mezi opatření tohoto typu patří postupné omezování nepříznivých důsledků dřívějších zásahů, samozřejmě tam, kde je to reálně možné uskutečnit. Jedná se například o odstraňování nebo zprůchodňování migračních překážek, odkrývání zakrytých (zatrubněných, kanalizovaných) vodních toků, obnovu přirozené členitosti vodních toků v rámci koryta, aktivaci, obnovu a zřizování postranních

ramen, tůní a mokřadů. Obecně je možné taková opatření provádět záměrnou činností – revitalizacemi vodních toků a jejich údolních niv, nebo formou nezasahování, ponecháním vodního toku (případně části údolní nivy) postupnému, samovolnému vývoji do přírodě blízkého stavu – tzv. renaturacemi. Opatření jsou uvedena v tabulce č. 10 a lokalizovaná v mapové příloze č. 6.

Tabulka i mapa obsahují také přírodě blízká protipovodňová opatření, která jsou svým charakterem revitalizacím velmi blízká.

Tab. 10 Opatření k zajištění odpovídajících hydromorfologických podmínek vodních útvarů, umožňujících dosažení dobrého ekologického stavu nebo dobrého ekologického potenciálu

ID opatření	Název opatření	Náklady (tis. Kč)	Typ listu opatření	ID vodního útvaru (VÚ)	Program opatření
CZE31200003	Obnova přirozených koryt vodních toků	nestanoveno	C	celé dílčí povodí	ne
CZE31200004	Opatření k podpoře zprůchodnění říční sítě ČR, zajištění evidence migračních překážek na vodních tocích a metodické vedení orgánů státní správy	nestanoveno	C	celé dílčí povodí	ne
MOV31200001	Revitalizace vodních toků	nestanoveno	B	celé dílčí povodí	ne
MOV31200002	Migrační prostupnost vodních toků	nestanoveno	B	celé dílčí povodí	ne
MOV31201043	Bezejmenný tok, revitalizace náhonu Halenkov		A	MOV_0610	ano
MOV31201044	Mlýnský náhon, revitalizace bývalého náhonu (Obecnice), Janová		A	MOV_0610	ano
MOV31201046	Bezejmenný tok (LP Loučky), Podpora opatření na rybnících a malých vodních nádrží ve vlastnictví obce, Podolí	7 000	A	MOV_0750	X
MOV31201047	Juhyně, Komárno - revitalizace toku vč. zprůchodnění jezu v ř.km 17,741 (MOV212031)	10 000	A	MOV_0760	ne
MOV31201049	Juhyně, Realizace vhodných opatření ze studie "Přírodě blízká protipovodňová opatření a obnova přirozené hydromorfologie a retenční kapacity toku a nivy ř.km 0-8,400" (MO130130, MOV212207)	150 000	A	MOV_0780	ano
MOV31201051	Bečva, Realizace vhodných opatření ze studie "Přírodě blízká protipovodňová opatření v úseku ř. km 42,000 až ř. km 57,000 (MO110012, MOV212208)		A	MOV_0790	ne
MOV31201071	Tišťinka, nádrž Slížany s mokřadním biotopem. Morkovice		A	MOV_1020	ano
MOV31201077	Revitalizace rybníka v Soběsukách		A	MOV_1120	ano
MOV31201078	Rusava - revitalizace, migrační prostupnost (MOV212022)	10 000	A	MOV_1130	X
MOV31201079	Panenský potok, Revitalizace Panenského potoka I. ř.km 0 - 4,000 (Kvasice) (MO110020, MOV212023)		A	MOV_1150	ano
MOV31201080	Dřevnice, revitalizace toku v obci Kašava		A	MOV_1180	ano
MOV31201082	Hlubočský potok, revitalizace rybníka Hluboček a jeho okolí, Březolupy	16 327	A	MOV_1270	X
MOV31201083	Lipinský potok, revitalizace vodního toku a mokřady, Nedachlebice		A	MOV_1270	ne
MOV31201084	Mokřady a tůně v p.t. Záhuťi k.ú. Březnice u Zlína	447	A	MOV_1270	ano
MOV31201086	Obnova ekosystému odstavných ramen řeky Moravy (MO110023; MOV212032)	208 259	A	MOV_1290	ano
MOV31201087	Bezejmenný tok (LP Zlechovského potoka), revitalizace Tupeských tůní, Tupesy na Moravě	2 873	A	MOV_1290	X

ID opatření	Název opatření	Náklady (tis. Kč)	Typ listu opatření	ID vodního útvaru (VÚ)	Program opatření
MOV31201088	Zlechovský potok, revitalizační opatření a tůň, Břestek	10 000	A	MOV_1290	ano
MOV31201089	Koménka, komplexní revitalizace vodního toku, Komňa - Záhorovice	12 000	A	MOV_1300	ano
MOV31201090	Luhačovický potok, Revitalizace Luhačovického potoka (MO110024, MOV212025)	90 000	A	MOV_1320	ano
MOV31201091	Kunovice - revitalizace v lokalitách Na Zelníčkách, V Úzkých	60 000	A	MOV_1340	ne
MOV31201092	Ledský potok, mokřady u Ledského potoka, Bánov		A	MOV_1340	ne
MOV31201093	Olšava, retenční nádrž na levém boku břehu Olšavy - k. ú. Újezdec u Luhačovic	8 100	A	MOV_1300	ano
MOV31201094	Mlýnský potok, revitalizace Škrloveckého rybníka, Uherský Brod	5 400	A	MOV_1340	X
MOV31201095	Bezejmenný tok, krajinné úpravy údolnice potoka Hořenůšek - mokřady k.ú. Újezdec u Luhačovice	1 247	A	MOV_1340	X
MOV31201098	Olšava, revitalizace slepého ramene u Mikovic	7 103	A	MOV_1340	ano
MOV31201099	Okluky, Revitalizace VT Okluky (MO110026, MOV212026)	14 000	A	MOV_1350	ano
MOV31201100	Boršický potok, Revitalizace v ř. km 1,8 - 7,4 (MOV212027)		A	MOV_1350	X
MOV31201101	Okluky, Ostrožská Lhota - přírodě blízká protipovodňová opatření (MOV212213)	65 500	A	MOV_1350	ne
MOV31201102	Dlouhá řeka, Revitalizace v ř. km 15,0 - 18,6 (MOV212029)	6 000	A	MOV_1360	ano
MOV31201103	Dlouhá řeka, VH uzel Nedakonice - revitalizace Dlouhé řeky (Morávky), Uh. Ostroh (MO110027, MOV212028)	100 000	A	MOV_1360	ne
MOV31201110	Nedašovka, revitalizace toku Nedašova Lhota		A	MOV_1470	ano
MOV31201111	Klanečnice, revitalizace toku, tůň a malé vodní nádrže, Strání	50 000	A	MOV_1500	ano
MOV31201114	Vlára, revitalizace toku a nivy v ř. km 18,632 - 31,450, od soutoku s Brumovkou po Vrbětice - přírodě blízká protipovodňová opatření (MO110031)	80 000	A	MOV_1440 MOV_1480	ano
MOV31202112	Černý potok, aktivní renaturace, Bystřice pod Hostýnem	2 000	A	MOV_1080	ano
MOV31202113	Přítok 01 Rychlovského potoka, aktivní renaturace na toku, Rychlov	3 000	A	MOV_1080	ano
DYJ31200001	Revitalizace vodních toků	nestanoveno	B	celé dílčí povodí	ne
DYJ31200002	Migrační prostupnost vodních toků	nestanoveno	B	celé dílčí povodí	ne

4.12 Opatření pro zlepšování vodních poměrů a pro ochranu ekologické stability krajiny

Účelem těchto opatření je zlepšování vodních poměrů a ochrana ekologické stability krajiny. Mezi tato opatření lze obecně zařadit renaturace a revitalizace vodních toků, péči o břehové porosty, zatravnění a zalesňování orné půdy nejen podél vodních toků, ale hlavně dobré hospodaření na zemědělském a lesním půdním fondu (péče o dobrý stav půdy – vhodná agrotechnika, protierozní opatření, atd.) – viz tabulka č. 11.

Tab. 11 Opatření pro zlepšování vodních poměrů pro ochranu ekologické stability krajiny

ID opatření	Název opatření	Náklady (tis. Kč)	Typ listu opatření	ID vodního útvaru (VÚ)	Program opatření
CZE31502001	Zamezení výskytu invazních druhů rostlin a živočichů	nestanoveno	C	celé dílčí povodí	ne
CZE31500002	Chráněné oblasti vymezené pro ochranu stanovišť nebo druhů a mokřadů	nestanoveno	C	celé dílčí povodí	ne
MOV31500001	Podpora retenční a infiltrační schopnosti půd, omezení povrchového odtoku a jeho přeměna na podzemní, redukce nevhodně odvodněných pozemků	nestanoveno	B	celé dílčí povodí	ano
MOV31500002	Zajištění environmentálních cílů pro páskovce velkého (Cordulegaster heros) v chráněných územích	nestanoveno	B	MOV_1250; MOV_1260; MOV_1280	ano
MOV31500004	Zajištění environmentálních cílů pro střevlíka hrbolatého (Carabus variolosus) v chráněných územích	nestanoveno	B	MOV_0540; MOV_0550; MOV_0560; MOV_0570; MOV_0580; MOV_0590; MOV_0600; MOV_0600; MOV_0610; MOV_0720; MOV_0730; MOV_0740; MOV_0760; MOV_1370; MOV_1490; MOV_1500	ano
DYJ31500001	Podpora retenční a infiltrační schopnosti půd, omezení povrchového odtoku a jeho přeměna na podzemní, redukce nevhodně odvodněných pozemků	nestanoveno	B	celé dílčí povodí	ano
DYJ31500002	Zajištění environmentálních cílů pro páskovce velkého (Cordulegaster heros) v chráněných územích	nestanoveno	B	DYJ_0680; DYJ_1270	ano

4.13 Opatření pro hospodaření s vodami a udržitelné užívání vody a pro zajištění vodohospodářských služeb

Cílem takových opatření je podpora efektivního a udržitelného užívání vody. Požaduje se důsledné dodržování postupu při návrhu/povolení rekonstrukce nebo nové stavby podle normy TNV 75 9011. Dále se jedná o opatření k efektivnímu hospodaření s pitnou vodou, hlavně omezení ztrát pitné vody ve vodovodních sítích (detekce a odstraňování skrytých úniků) – viz tabulka č. 12.

Tab. 12 Opatření pro hospodaření s vodami a udržitelné užívání vody a pro zajištění vodohospodářských služeb

ID opatření	Název opatření	Náklady (tis. Kč)	Typ listu opatření	ID vodního útvaru (VÚ)	Program opatření
CZE31604002	Snížení znečištění povrchových vod pocházejícího z hospodaření na rybnících	nestanoveno	C	celé dílčí povodí	ano
CZE31600003	Území vyhrazená pro odběry vody pro lidskou spotřebu	nestanoveno	C	celé dílčí povodí	ano
MOV31600001	Správné postupy v oblasti vodohospodářských služeb	nestanoveno	B	celé dílčí povodí	ano
DYJ31600001	Správné postupy v oblasti vodohospodářských služeb	nestanoveno	B	celé dílčí povodí	ano

4.14 Opatření ke snížení nepříznivých účinků povodní v oblastech s významným povodňovým rizikem

Cílem těchto opatření je snížit nepříznivé účinky povodní v určených oblastech s významným povodňovým rizikem. Opatření můžeme rozdělit na:

- preventivní (opatření pro zamezení umístění či rozšíření stávajících zranitelných stavů a aktivit v ohroženém území, což je hlavně úkol pro územní plánování, spočívající v regulaci výstavby, opatření k odstranění zranitelných objektů, opatření k adaptaci ohrožených objektů ke snížení nepříznivých účinků povodní na budovy, veřejné sítě, aj. Patří sem i opatření ke zvýšení prevence povodňového rizika – modelování a hodnocení povodňového rizika, hodnocení zranitelnosti v důsledku povodní, programy údržby a provozní řády ohrožených objektů atd.),
- ochranná, která mohou být
 - přírodě blízká, zahrnující obnovu přirozených ekosystémů a struktur krajiny za účelem zpomalení odtoku a zvýšení retence vody v území, opatření k zachycení povrchového odtoku a snížení přítoků do říční sítě, opatření ke zlepšení infiltračních schopností krajiny, včetně změn v korytech vodních toků a říčních nivách a výsadby a udržování břehových porostů (tato opatření jsou uvedena v kapitole 4.11 Opatření k zajištění odpovídajících hydromorfologických podmínek vodních útvarů),
 - technická opatření k regulaci a usměrňování průtoků a rozliv povodní, jako je výstavba a úprava staveb pro zadržování vody, které mají významný dopad na hydrologický režim, opatření zahrnující technické úpravy koryt vodních toků a úpravy v záplavových územích, jako je výstavba, úprava nebo odstranění ochranných hrází nebo úpravy profilu koryta vodního toku, technická opatření vedoucí k omezení zaplavení povrchovou vodou v městském prostředí – např. zvyšování kapacity stokových a odvodňovacích systémů a jiná opatření vedoucí ke zvýšení ochrany proti povodním,
- připravenost, zahrnující opatření ke zřízení nebo zlepšení hydrometeorologických předpovědních a výstražných systémů, lokálních výstražných a varovných systémů; opatření ke zřízení nebo zlepšení plánů pro zvládání povodňových situací odpovědnými orgány; opatření za účelem vytvoření nebo podpory veřejného povědomí o povodňovém ohrožení a riziku a připravenosti na povodňové situace; další opatření vedoucí k vytvoření nebo podpoře připravenosti na povodňové situace za účelem snížení jejich nepříznivých následků,
- obnova (úklidové a rekonstrukční práce, zdravotní a psychologická pomoc, finanční a právní nástroje pro obnovu po povodni, včetně podpory nezaměstnaných, dočasné či trvalé ubytování postižených osob; ostatní obnova a poučení povodní. Sem patří i opatření pro zlepšení povodňové ochrany a omezování důsledků povodní, např. pojištění majetku,
- ostatní (dokumentace proběhlých povodní, vyhodnocení jejich příčin, průběhu a důsledků, vyhodnocení fungování IZS a aktivit ostatních složek).

Tato opatření jsou uvedena v následující tabulce č. 13 a graficky znázorněna v mapové příloze č. 7.

Tab. 13 Opatření ke snížení nepříznivých účinků povodní v oblastech s významným povodňovým rizikem

ID opatření	Název opatření	Náklady (tis. Kč)	Typ listu opatření	ID vodního útvaru (VÚ)	Program opatření
MOV31700001	Správné postupy v oblasti ochrany před hydrologickými extrémami (povodněmi a suchem)	nestanoveno	B	celé dílčí povodí	ne
MOV31722203	Morava, Kvasice - Navýšení PB hráze	1 965	A	MOV_1150	ne
MOV31722204	Olšava, Uherský Brod - poldr Uherský Brod	66 000	A	MOV_1300	ne
MOV31722205	Luhačovický potok, Uherský Brod - poldr Újezdec na Luhačovickém potoce	66 000	A	MOV_1320	ne
MOV31722206	Poldr Police	15 500	A	MOV_0750	ne
MOV31722207	PPO Loučka ve Valašském Meziříčí - Poličná	51 000	A	MOV_0750	ne
MOV31722216	VD Vlachovice	2 337 000	A	MOV_1440	ne
MOV31722217	Návrhy konkrétních protipovodňových opatření - suché nádrže	220 900	A	MOV_1470	ne

ID opatření	Název opatření	Náklady (tis. Kč)	Typ listu opatření	ID vodního útvaru (VÚ)	Program opatření
MOV31723201	Návrhy konkrétních protipovodňových opatření - Nedakonice, Uherský Ostroh	776 500	A	MOV_1350	ne
MOV31723202	Morava km 137,021 - revitalizace VH uzlu Nedakonice	111 000	A	MOV_1360	ne
MOV31723203	Projekt opravy opěrných zdí v obci Nedakonice a zkapacitnění koryta		A	MOV_1360	ne
MOV31723204	Morava, Uherské Hradiště, Staré Město, zvýšení kapacity koryta II. etapa	140 130	A	MOV_1260	ne
MOV31723216	Návrhy konkrétních protipovodňových opatření	3 408 000	A	MOV_0820	ne
MOV31723217	Morava, Moštěnka - Kroměříž	438 500	A	MOV_1100	ne
MOV31723218	Protipovodňová opatření v k.ú. Břest	14 750	A	MOV_1140	ne
MOV31723220	Morava, Tlumačov - ochranná hráz	145 000	A	MOV_1160	ne
MOV31723221	Protipovodňové hráze Záříčí	155 930	A	MOV_1100	ne
MOV31723228	Uherský Brod - pravobřežní ochranná hráz	93 200	A	MOV_1340	ne
MOV31723229	Úprava zaústění Havříckého potoka		A	MOV_1340	ne
MOV31723230	Návrhy konkrétních protipovodňových opatření, poldry, liniová PPO, zkapacitnění koryta	718 300	A	MOV_1210	ne
MOV31723231	Zdounky - zkapacitnění silničního mostu ev. č. 42825-4	12 000	A	MOV_1120	ne
MOV31723232	Návrhy konkrétních protipovodňových opatření, zkapacitnění koryta, ochranná hráz	58 300	A	MOV_1110	ne
MOV31723233	Návrhy konkrétních protipovodňových opatření - město Hulín	211 300	A	MOV_1140	ne
MOV31723237	Návrhy konkrétních protipovodňových opatření - úsek MOV 16	1 486 000	A	MOV_0740	ne
MOV31723238	PPO vyvolaná stavbou I/57 Valašské Meziříčí - Jarcová, obchvat,	380 000	A	MOV_0710	ne
MOV31723239	Návrhy konkrétních protipovodňových opatření, úsek MOV_17-01	1 217 000	A	MOV_0580	ne
MOV31723240	Návrhy konkrétních protipovodňových opatření, úsek MOV_19-01	283 000	A	MOV_0620	ne
MOV31723241	Návrh PPO na obou březích Dolnopaseckého potoka (Vermířovský)	88 000	A	MOV_0740	ne
MOV31723242	Jižní město - Tyršovo nábřeží v Rožnově pod Radhoštěm	17 000	A	MOV_0740	ne
MOV31723243	Návrhy konkrétních protipovodňových opatření - úsek MOV_20-01	301 200	A	MOV_0740	ne
MOV31723253	Brumovka, Brumov-Bylnice - PPO levý břeh	16 000	A	MOV_1470	ne
MOV31723254	Návrhy konkrétních protipovodňových opatření - Slavičín, Brumov-Bylnice	169 500	A	MOV_1450	ne
MOV31723255	Příkopa a protipovodňová hrázka pro zachycení extravilánových vod - transformovna EON Uherský Brod	4 520	A	MOV_1340	ne
DYJ31700001	Správné postupy v oblasti ochrany před hydrologickými extrémy (povodněmi a suchem)	nestanoveno	B	celé dílčí povodí	ne

4.15 Opatření ke snížení nepříznivých účinků povodní v oblastech mimo OsVPR

Cílem těchto opatření je snížení nepříznivých účinků povodní mimo oblasti s významným povodňovým rizikem. Tato opatření rozlišujeme na preventivní a technická opatření na ochranu území před povodněmi.

Mezi vhodná opatření patří opatření ke snížení a zpomalení odtoku vody z povodí, úprava koryt vodních toků v zastavěných územích přírodě blízkým způsobem (opatření uvedena v kapitole 4.11), zvyšování retenční schopnosti krajiny, ochrana proti nadměrné vodní erozi půdy, protipovodňová opatření s retencí, protipovodňová opatření podél vodních toků, zvyšování bezpečnosti vodních děl, studie odtokových poměrů a vymezení záplavových území, obnova, odbahnění a rekonstrukce rybníků a výstavba vodních nádrží, protipovodňová opatření realizovaná v rámci pozemkových úprav, provádění protipovodňových preventivních opatření na drobných vodních tocích a v jejich povodích a protierozní opatření na lesních půdách, sanace nádrží a erozních rýh, hrazení a stabilizace strží na pozemcích určených k plnění funkcí lesa, budování a modernizace informačních systémů předpovědní povodňové a hlášené služby, podpora zpracování mapových podkladů o povodňovém nebezpečí a povodňovém riziku. Tato opatření jsou uvedena v následující tabulce č. 14 a graficky znázorněna v mapové příloze č. 8.

Tab. 14 Opatření ke snížení nepříznivých účinků povodní v oblastech mimo OsVPR

ID opatření	Název opatření	Náklady (tis. Kč)	Typ listu opatření	ID vodního útvaru (VÚ)	Program opatření
MOV31700001	Správné postupy v oblasti ochrany před hydrologickými extrémami (povodněmi a suchem)	nestanoveno	B	celé dílčí povodí	ne
MOV31800005	Závratě, Pozděchov, stabilizace koryta v obci (MOV218013)	5 000	A	MOV_0630	ne
MOV31800008	Olšava; HB, vybudování retenčních prostor; Pitín (MO130152, MOV218036)	8 000	A	MOV_1300	ne
MOV31800009	Vlčnovský p., Vlčnov (MOV218037)	5 200	A	MOV_1340	ne
MOV31800012	Klanečnice, Zkapacitnění a stabilizace koryta, Strání (MO130145, MOV218044)	5 000	A	MOV_1500	ne
MOV31800014	VD Slušovice – rekonstrukce	280 000	A	MOV_1195_J	ne
MOV31800015	VD Fryšták – úprava spodních výpustí	30 000	A	MOV_1220	ne
MOV31800017	Rusava v km 26,317-28,525	49 300	A	MOV_1130	ne
DYJ31700001	Správné postupy v oblasti ochrany před hydrologickými extrémami (povodněmi a suchem)	nestanoveno	B	celé dílčí povodí	ne

4.16 Opatření ke snížení nepříznivých účinků sucha

Cílem těchto opatření je snížení negativních dopadů sucha na lidskou společnost a na přírodní prostředí (vodní a na vodu vázané ekosystémy). Mezi tato opatření lze zahrnout ta, směřující k vytvoření akumulčních prostor především ve formě zásob podzemní vody a dále ve formě přírodních nebo umělých akumulací povrchových vod, vytváření a udržování povodí s příznivou krajinnou strukturou, kam zahrnujeme např.: Zvyšování retenční schopnosti krajiny, snižování nadměrné vodní eroze z plošného odtoku vody, snižování množství srážkových vod odváděných kanalizací a vytváření podmínek pro jejich přímé vsakování do půdního prostředí v co možná největší míře, racionalizaci hospodaření s vodou včetně snižování ztrát ve vodovodních sítích, územní ochranu vybraných hydrologicky a morfologicky vhodných lokalit pro umělou akumulaci povrchových vod. Tato opatření jsou uvedena v tabulce č. 15 a graficky jsou znázorněna v mapové příloze č. 9.

Tab. 15 Opatření ke snížení nepříznivých účinků sucha

ID opatření	Název opatření	Náklady (tis. Kč)	Typ listu opatření	ID vodního útvaru (VÚ)	Program opatření
CZE31700001	Opatření k prevenci a zmírnění dopadů sucha a nedostatku vody	nestanoveno	C	celé dílčí povodí	ano
MOV31700001	Správné postupy v oblasti ochrany před hydrologickými extrémami (povodněmi a suchem)	nestanoveno	B	celé dílčí povodí	ne
MOV31900001	VD Vlachovice	1 800 000	A	MOV_1440; MOV_1480	ano
MOV31900005	Vodní zdroj Záříčí	63 099	A	MOV_1100	ano
MOV31900008	připojení obce Neubuz (VD Slušovice)		A	MOV_1200	ano
MOV31900009	Návojná, Nedašov, Nedašova Lhoty (VD Karolinka) na skupinové vodovody Zlín a Slavičín		A	MOV_1470	ano
DYJ31700001	Správné postupy v oblasti ochrany před hydrologickými extrémami (povodněmi a suchem)	nestanoveno	B	celé dílčí povodí	ne
DYJ31900139	Kunkovice - Vodovod Kunkovice (přivaděč + vodovodní síť v obci)	12 000	A	DYJ_0680	ano
DYJ31900231	Staré Hutě - zásobování pitnou vodou		A	DYJ_1270	ano

4.17 Doplnková opatření

Doplnková opatření se v případě potřeby navrhují k doplnění základních opatření.

V současných návrzích třetích plánů dílčích povodí Moravy a Dyje nejsou navržena žádná doplnková opatření.

4.18 Souhrnné náklady na opatření

V tabulce č. 16 jsou uvedeny pořizovací náklady na realizaci opatření, uvedených v plánech dílčích povodí na území Zlínského kraje. U některých opatření nejsou náklady známy (nebo je není možno vyčíslit). Souhrnné údaje o nákladech jsou tedy zpracovány jen z dostupných a známých dat.

Tab. 16 Souhrnné náklady na opatření

Typ opatření	Počet opatření	Odhad nákladů (mil. Kč)
Opatření pro vody užívané nebo uvažované pro odběr vody pro lidskou spotřebu	8	-
Opatření ke zlepšení jakosti vod využívaných ke koupání	1	-
Opatření pro omezování odběrů a vzdouvání vod, včetně odůvodnění případných výjimek	6	-
Opatření k regulaci umělých infiltrací nebo doplňování podzemních vod	1	-
Opatření k zabránění a regulaci znečištění z bodových zdrojů	159	6 450
Opatření k zabránění nebo regulaci znečištění z plošných zdrojů	6	-
Opatření k zamezení přímému vypouštění do podzemních vod s uvedením případů povoleného vypouštění	0	-
Opatření k omezování, případně zastavení vnosu nebezpečných a zvláště nebezpečných látek do vod	12	508
Opatření k prevenci a snížení dopadu případů havarijního znečištění	0	-
Opatření k zajištění odpovídajících hydromorfologických podmínek vodních útvarů, umožňujících dosažení dobrého ekologického stavu nebo dobrého ekologického potenciálu	41	919
Opatření pro zlepšování vodních poměrů a pro ochranu ekologické stability krajiny	7	-
Opatření pro hospodaření s vodami a udržitelné užívání vody a pro zajištění vodohospodářských služeb	4	-
Opatření ke snížení nepříznivých účinků povodní v oblastech s významným povodňovým rizikem	34	13 003
Opatření ke snížení nepříznivých účinků povodní mimo OsVPR	9	383
Opatření ke snížení nepříznivých účinků sucha	9	1 875
Celkem:	297	23 138

5. Závěr

Plány dílčích povodí představují koncepční materiály v oblasti vodního hospodářství, které budou platné v období 2021-2027. Kromě velkého množství popisných informací, grafických a tabelárních výstupů přináší plán dílčího povodí soubor opatření, která by měla být v území realizována za účelem naplnění stanovených cílů. Předkládaný krajský souhrn sumarizuje zejména návrh opatření pro daný kraj bez ohledu na hydrologické souvislosti. Pro úplné pochopení dané problematiky je třeba vycházet vždy z úplného znění příslušných plánů dílčích povodí.

Plány dílčích povodí budou po schválení zveřejněny na internetových stránkách příslušných státních podniků Povodí, Ministerstva zemědělství a Ministerstva životního prostředí.

Tabelární příloha č. 1

Seznam útvarů povrchových vod ve správním obvodu Zlínského kraje (včetně vyhodnocení stavu)

Identifikátor vodního útvaru	Název vodního útvaru	Silně ovlivněný vodní útvar	Hodnocení ekologického stavu/potenciálu VÚ	Hodnocení chemického stavu VÚ	Dílčí povodí
MOV_0540	Vsetínská Bečva od pramene po Tisňavský potok včetně	ne	dobry stav	nedosažení dobrého stavu	MOV
MOV_0550	Miloňovský potok od pramene po ústí do toku Vsetínská Bečva	ne	dobry stav	dobry stav	MOV
MOV_0560	Stanovnice (Velká Stanovnice) od pramene po ústí do toku Vsetínská Bečva	ano	střední potenciál	nedosažení dobrého stavu	MOV
MOV_0570	Lušová od pramene po ústí do toku Vsetínská Bečva	ne	dobry stav	nedosažení dobrého stavu	MOV
MOV_0580	Dinotice od pramene po ústí do toku Vsetínská Bečva	ne	dobry stav	dobry stav	MOV
MOV_0590	Zděchovka od pramene po ústí do toku Vsetínská Bečva	ne	dobry stav	dobry stav	MOV
MOV_0600	Hovízky od pramene po ústí do toku Vsetínská Bečva	ne	střední stav	dobry stav	MOV
MOV_0610	Vsetínská Bečva od toku Tisňavský potok po tok Senice	ne	střední stav	dobry stav	MOV
MOV_0620	Senice od pramene po tok Pozděchůvka	ne	střední stav	nedosažení dobrého stavu	MOV
MOV_0630	Senice od toku Pozděchůvka včetně po ústí do toku Vsetínská Bečva	ne	střední stav	nedosažení dobrého stavu	MOV
MOV_0640	Jasenice od pramene po ústí do toku Vsetínská Bečva	ne	dobry stav	dobry stav	MOV
MOV_0650	Rokytenka od pramene po ústí do toku Vsetínská Bečva	ne	střední stav	dobry stav	MOV
MOV_0660	Semetínský potok od pramene po ústí do toku Vsetínská Bečva	ne	dobry stav	dobry stav	MOV
MOV_0670	Vsetínská Bečva od toku Senice po tok Ratibořka	ano	střední potenciál	nedosažení dobrého stavu	MOV
MOV_0680	Ratibořka od pramene po ústí do toku Vsetínská Bečva	ano	střední potenciál	nedosažení dobrého stavu	MOV
MOV_0690	Mikulůvka od pramene po ústí do toku Vsetínská Bečva	ne	dobry stav	nedosažení dobrého stavu	MOV
MOV_0700	Bystřička od pramene po ústí do toku Vsetínská Bečva	ano	střední potenciál	nedosažení dobrého stavu	MOV
MOV_0710	Vsetínská Bečva od toku Ratibořka po ústí do toku Bečva	ano	střední potenciál	nedosažení dobrého stavu	MOV
MOV_0720	Rožnovská Bečva od pramene po Solánecký potok	ne	dobry stav	nedosažení dobrého stavu	MOV
MOV_0730	Solánecký potok od pramene po ústí do toku Rožnovská Bečva	ne	dobry stav	dobry stav	MOV
MOV_0740	Rožnovská Bečva od toku Solánecký potok po ústí do toku Bečva	ano	střední potenciál	nedosažení dobrého stavu	MOV
MOV_0750	Loučka od pramene po ústí do toku Bečva	ne	střední stav	nedosažení dobrého stavu	MOV
MOV_0760	Juhyně od pramene po tok Točenka	ne	střední stav	nedosažení dobrého stavu	MOV

Identifikátor vodního útvaru	Název vodního útvaru	Silně ovlivněný vodní útvar	Hodnocení ekologického stavu/potenciálu VÚ	Hodnocení chemického stavu VÚ	Dílčí povodí
MOV_0770	Točenka od pramene po ústí do toku Juhyně	ne	střední stav	nedosažení dobrého stavu	MOV
MOV_0780	Juhyně od toku Točenka po ústí do toku Bečva	ano	střední potenciál	nedosažení dobrého stavu	MOV
MOV_0790	Bečva od toku Rožnovská Bečva po Opatovický potok	ne	střední stav	nedosažení dobrého stavu	MOV
MOV_0950	Morava od toku Bečva po tok Haná	ne	poškozený stav	nedosažení dobrého stavu	MOV
MOV_1020	Tištínka (Uhřický potok) od pramene po ústí do toku Haná	ne	zničený stav	nedosažení dobrého stavu	MOV
MOV_1060	Haná od toku Tištínka (Uhřický potok) po ústí do toku Morava	ne	zničený stav	dobry stav	MOV
MOV_1070	Moštěnka od pramene po Dolnoněčický potok	ne	zničený stav	nedosažení dobrého stavu	MOV
MOV_1080	Bystřička od pramene po ústí do toku Moštěnka	ne	poškozený stav	nedosažení dobrého stavu	MOV
MOV_1090	Kozrálka od pramene po ústí do toku Moštěnka	ne	zničený stav	dobry stav	MOV
MOV_1100	Moštěnka od toku Dolnoněčický potok včetně po ústí do toku Morava	ne	střední stav	dobry stav	MOV
MOV_1110	Kotojedka od pramene po tok Olšinka včetně	ne	zničený stav	dobry stav	MOV
MOV_1120	Kotojedka od toku Olšinka po ústí do toku Morava	ne	zničený stav	nedosažení dobrého stavu	MOV
MOV_1130	Rusava od pramene po tok Roštěnka včetně	ano	střední potenciál	dobry stav	MOV
MOV_1140	Rusava od toku Roštěnka po ústí do toku Morava	ano	zničený potenciál	nedosažení dobrého stavu	MOV
MOV_1150	Panenský potok od pramene po ústí do toku Morava	ne	poškozený stav	dobry stav	MOV
MOV_1160	Mojena od pramene po ústí do toku Morava	ne	poškozený stav	dobry stav	MOV
MOV_1170	Morava od toku Haná po tok Dřevnice	ano	poškozený potenciál	nedosažení dobrého stavu	MOV
MOV_1180	Dřevnice od pramene po vzdutí nádrže Slušovice	ne	střední stav	nedosažení dobrého stavu	MOV
MOV_1195_J	Nádrž Slušovice na toku Dřevnice	ano	střední potenciál	dobry stav	MOV
MOV_1200	Dřevnice od hráze nádrže Slušovice po tok Lutoninka	ano	střední potenciál	nedosažení dobrého stavu	MOV
MOV_1210	Lutoninka od pramene po ústí do Dřevnice	ne	střední stav	nedosažení dobrého stavu	MOV
MOV_1220	Fryštácký potok od pramene po ústí do Dřevnice	ano	poškozený potenciál	dobry stav	MOV
MOV_1230	Racková od pramene po ústí do Dřevnice	ne	poškozený stav	nedosažení dobrého stavu	MOV
MOV_1240	Dřevnice od toku Lutoninka po ústí do toku Morava	ano	zničený potenciál	dobry stav	MOV
MOV_1250	Vrbka od pramene po ústí do toku Morava	ne	poškozený stav	dobry stav	MOV
MOV_1260	Kudlovický potok od pramene po ústí do toku Morava	ne	zničený stav	nedosažení dobrého stavu	MOV

Identifikátor vodního útvaru	Název vodního útvaru	Silně ovlivněný vodní útvar	Hodnocení ekologického stavu/potenciálu VÚ	Hodnocení chemického stavu VÚ	Dílčí povodí
MOV_1270	Březnice od pramene po ústí do toku Morava	ano	poškozený potenciál	nedosažení dobrého stavu	MOV
MOV_1280	Salaška od pramene po ústí do toku Morava	ne	poškozený stav	dobry stav	MOV
MOV_1290	Morava od toku Dřevnice po tok Olšava	ano	zničený potenciál	dobry stav	MOV
MOV_1300	Olšava od pramene po Luhačovický potok	ano	poškozený potenciál	nedosažení dobrého stavu	MOV
MOV_1310	Ludkovický potok od pramene po ústí do toku Luhačovický potok	ne	poškozený stav	dobry stav	MOV
MOV_1320	Luhačovický potok od pramene po ústí do toku Olšava	ano	poškozený potenciál	nedosažení dobrého stavu	MOV
MOV_1330	Nivnička (Bystřička) od pramene po ústí do toku Olšava	ne	poškozený stav	nedosažení dobrého stavu	MOV
MOV_1340	Olšava od toku Luhačovický potok po ústí do toku Morava	ano	zničený potenciál	nedosažení dobrého stavu	MOV
MOV_1350	Okluky od pramene po ústí do toku Morava	ne	zničený stav	dobry stav	MOV
MOV_1360	Dlouhá řeka (Morávka) od pramene po ústí do toku Odlehčovací rameno Moravy, Vnorovy - Uherský Ostroh	ne	poškozený stav	dobry stav	MOV
MOV_1370	Velička od pramene po Hrubý potok včetně	ne	střední stav	dobry stav	MOV
MOV_1390	Morava od toku Olšava po tok Radějovka	ne	zničený stav	nedosažení dobrého stavu	MOV
MOV_1440	Vlára od pramene po tok Sviborka včetně	ne	střední stav	dobry stav	
MOV_1450	Říka od pramene po ústí do toku Vlára	ne	poškozený stav	dobry stav	MOV
MOV_1460	Zelenský potok od pramene po ústí do toku Vlára	ne	střední stav	nedosažení dobrého stavu	MOV
MOV_1470	Brůmovka (Kloboucký potok) od pramene po ústí do toku Vlára	ne	střední stav	nedosažení dobrého stavu	MOV
MOV_1480	Vlára od toku Sviborka po státní hranici	ne	střední stav	nedosažení dobrého stavu	MOV
MOV_1490	Drietomice od pramene po státní hranici	ne	střední stav	nedosažení dobrého stavu	MOV
MOV_1500	Klanečnice od pramene po státní hranici	ne	střední stav	dobry stav	MOV
DYJ_0680	Litava (Cézava) od pramene po Litenčický potok včetně	ne	zničený stav	nedosažení dobrého stavu	DYJ
DYJ_1270	Kyjovka (Stupava) od pramene po tok Hruškovice	ne	zničený stav	nedosažení dobrého stavu	DYJ
DYJ_1280	Hruškovice od pramene po ústí do toku Kyjovka (Stupava)	ne	poškozený stav	nedosažení dobrého stavu	DYJ

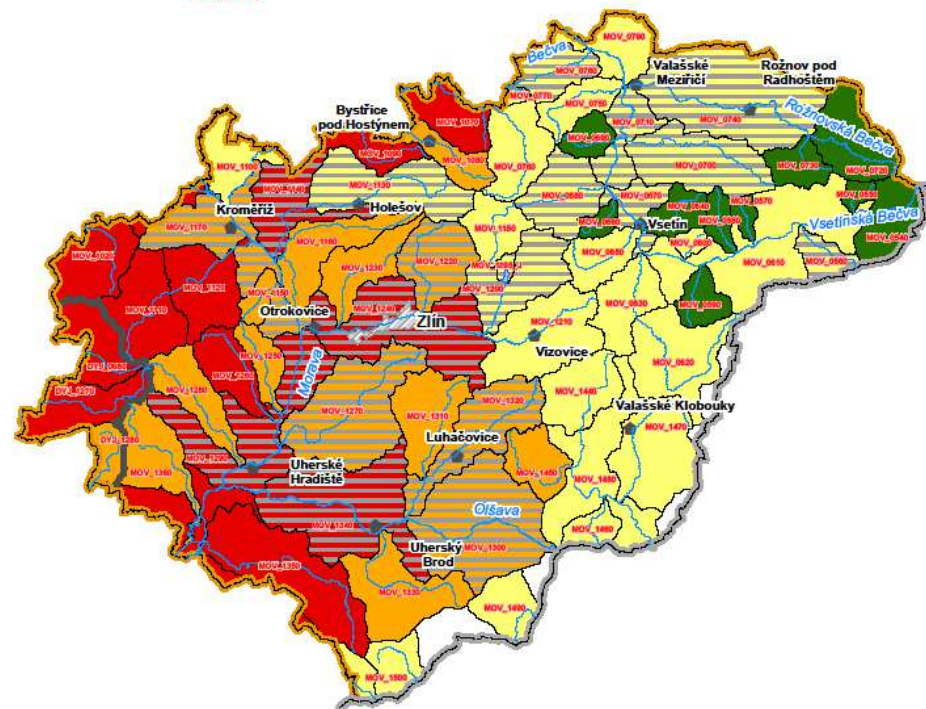
Tabelární příloha č. 2

Seznam útvarů podzemních vod ve správním obvodu Zlínského kraje (včetně vyhodnocení stavu)

Identifikátor VÚ	Název vodního útvaru (VÚ)	Hodnocení chemického stavu VÚ	Hodnocení kvantitativního stavu VÚ	Celkové hodnocení stavu VÚ	Dílčí povodí
16220	Pliopleistocén Hornomoravského úvalu - jižní část	nevyhovující stav	nevyhovující stav	nevyhovující stav	MOV
16240	Kvartér Valové, Romže a Hané	nevyhovující stav	dobry stav	nevyhovující stav	MOV
16310	Kvartér Horní Bečvy	nevyhovující stav	dobry stav	nevyhovující stav	MOV
16510	Kvartér Dolnomoravského úvalu	nevyhovující stav	dobry stav	nevyhovující stav	MOV
22202	Hornomoravský úval - jižní část	nevyhovující stav	dobry stav	nevyhovující stav	MOV
22203	Hornomoravský úval - střední část	nevyhovující stav	dobry stav	nevyhovující stav	MOV
22300	Vyškovská brána	dobry stav	dobry stav	dobry stav	MOV
22501	Dolnomoravský úval - severní část	nevyhovující stav	dobry stav	nevyhovující stav	MOV
22502	Dolnomoravský úval - střední část	dobry stav	dobry stav	dobry stav	MOV
32210	Flyš v povodí Bečvy	dobry stav	dobry stav	dobry stav	MOV
32221	Flyš v povodí Moravy - severní část	dobry stav	dobry stav	dobry stav	MOV
32222	Flyš v povodí Moravy - jižní část	dobry stav	dobry stav	dobry stav	MOV
32230	Flyš v povodí Váhu - severní část	dobry stav	dobry stav	dobry stav	MOV
32240	Flyš v povodí Váhu - jižní část	dobry stav	dobry stav	dobry stav	MOV
32301	Středomoravské Karpaty - severní část	dobry stav	dobry stav	dobry stav	DYJ

Mapová příloha č. 1 Výsledky hodnocení útvarů povrchových vod – ekologický stav/potenciál

Plán dílčího povodí Moravy a přítoků Váhu (MOV)
Plán dílčího povodí Dyje (DYJ)



Mapa č.1
Výsledky hodnocení ekologického
stavu/potenciálu útvaru
povrchových vod

Legenda

- dobrý stav
- střední stav
- poškozený stav
- zničený stav
- střední potenciál
- poškozený potenciál
- zničený potenciál
- vodní útvar kategorie "řeka"
- vodní útvar kategorie "jezero"
- hranice_povodi_VU
- hranice ČR
- hranice dílčího povodí
- hranice kraje
- krajské město
- obec s rozšířenou působností

1:400 000



Zpracovalo Povodí Moravy, s.p. z vlastních podkladů
a podkladů VÚV T.G.M., v.v.i. a ARCDATA PRAHA s.r.o.

Mapa č.1

Mapová příloha č. 2 Výsledky hodnocení útvarů povrchových vod – chemický stav

Plán dílčího povodí Moravy a přítoků Váhu (MOV)
Plán dílčího povodí Dyje (DYJ)



Mapa č. 2
Výsledky hodnocení chemického
stavu útvarů povrchových vod

Legenda

- dobrý stav
- nedosažení dobrého stavu
- vodní útvar kategorie "řeka"
- vodní útvar kategorie "jezero"
- hranice_povodí_VÚ
- hranice ČR
- hranice dílčího povodí
- hranice kraje
- krajské město
- obec s rozšířenou působností

1:400 000

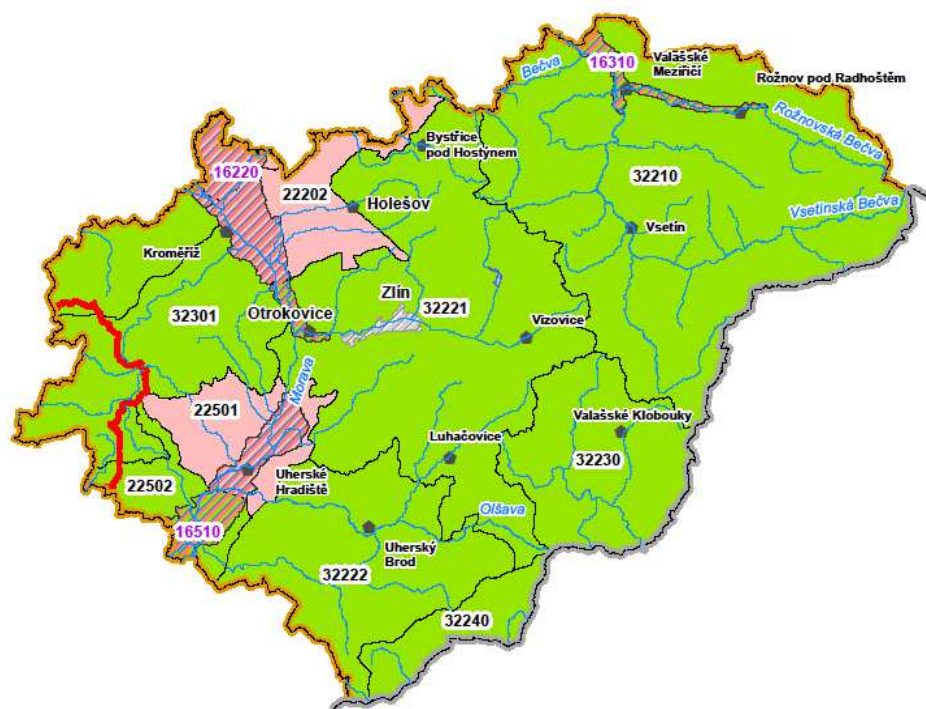


Zpracovalo Povodí Moravy, s.p. z vlastních podkladů
a podkladů VÚV T.G.M., v.v.i. a ARCDATA PRAHA s.r.o.

Mapa č.2

Mapová příloha č. 3 Výsledky hodnocení útvarů podzemních vod – celkový stav

Plán dílčího povodí Moravy a přítoků Váhu (MOV)
Plán dílčího povodí Dyje (DYJ)



Mapa č.3
Výsledky hodnocení stavu
útvary podzemních vod

Legenda

- útvary podzemních vod - svrchní vrstva (16510)**
- celkový stav**
- nevhovující stav
- dobrý stav
- útvary podzemních vod - základní vrstva (32222)**
- celkový stav**
- dobrý stav
- nevhovující stav
- vodní útvar kategorie "řeka"
- vodní útvar kategorie "jezero"
- hranice ČR
- hranice dílčího povodí
- hranice kraje
- krajské město
- obec s rozšířenou působností

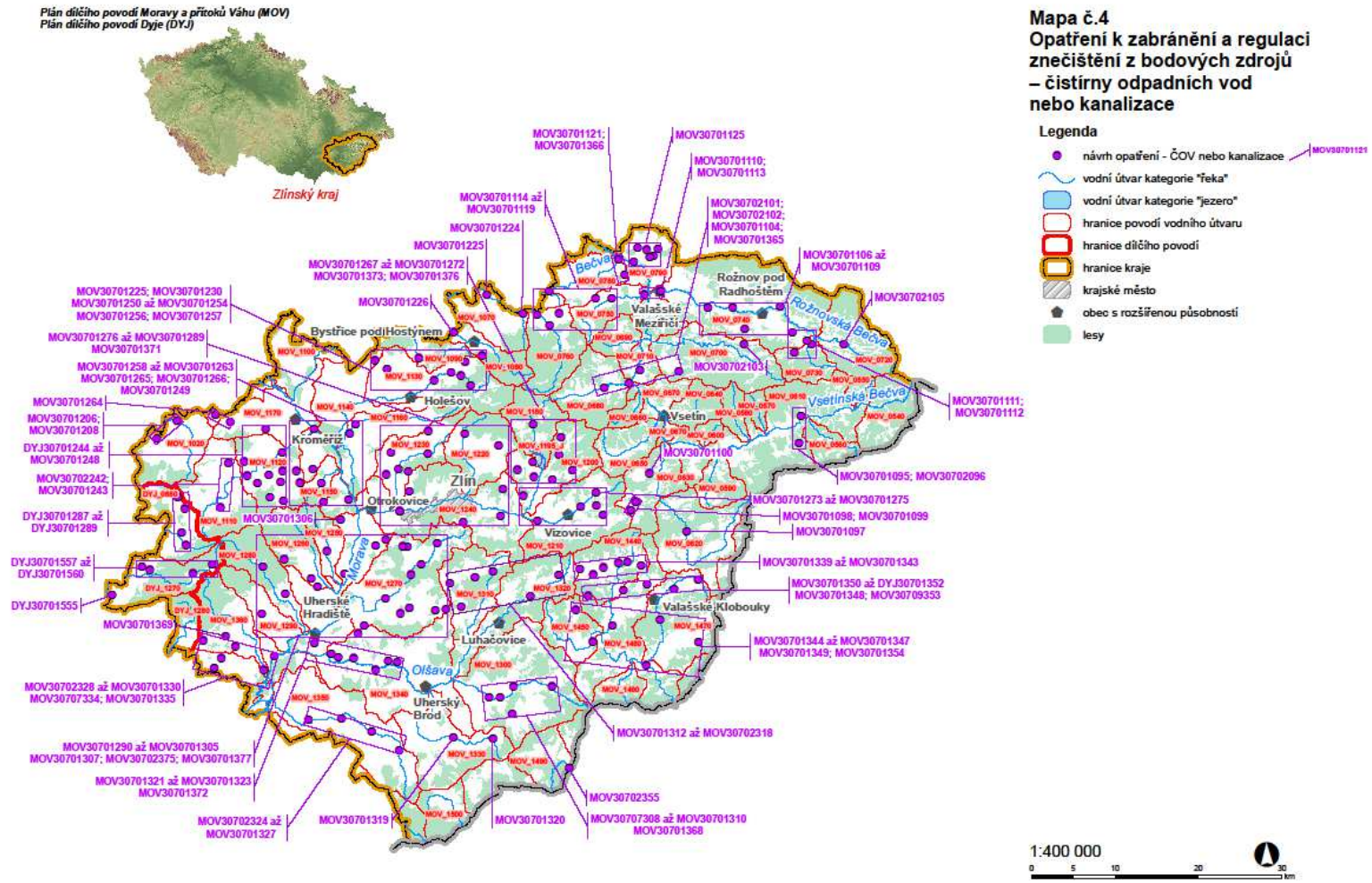
1:400 000



Zpracoval Povodí Moravy, s.p. z vlastních podkladů
a podkladů VÚV T.G.M., v.v.i. a ARCDATA PRAHA s.r.o.

Mapa č.3

Mapová příloha č. 4 Opatření k zabránění a regulaci znečištění z bodových zdrojů

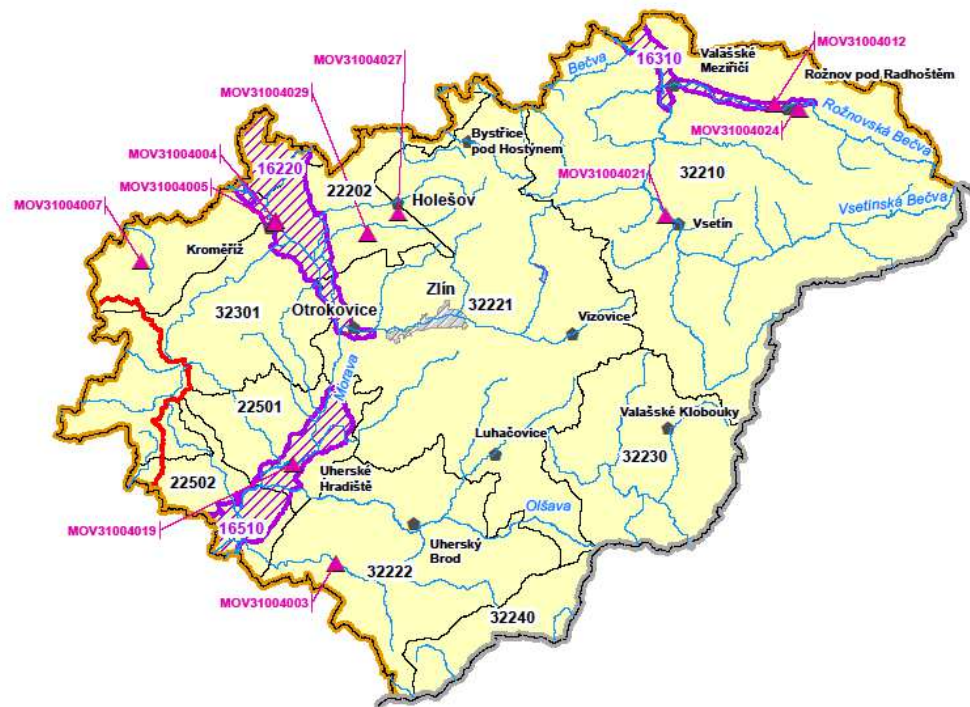


Mapa č.4

Mapová příloha č. 5

Opatření k omezování, případně zastavení vnosu nebezpečných a zvláště nebezpečných látek do vod

Plán dílčího povodí Moravy a přítoků Váhu (MOV)
Plán dílčího povodí Dyje (DYJ)



Mapa č.5

Opatření k omezování, případně zastavení vnosu nebezpečných a zvláště nebezpečných látek do vod - staré ekologické zátěže, průmyslové zdroje

Legenda

- staré ekologické zátěže (MOV31004007)
- útvary podzemních vod - svrchní vrstva (16510)
- útvary podzemních vod - základní vrstva (32222)
- vodní tok
- vodní nádrž
- hranice ČR
- hranice dílčího povodí
- hranice kraje
- krajské město
- obec s rozšířenou působností

1:400 000



Zpracovalo Povodí Moravy, s.p. z vlastních podkladů
a podkladů VÚV T.G.M., v.v.i. a ARCDATA PRAHA s.r.o.

Mapa č.5

Mapová příloha č. 6

Opatření k zajištění odpovídajících hydromorfologických podmínek vodních útvarů



Mapa č.6
Opatření k dosažení odpovídajících hydromorfologických podmínek vodních útvarů

- Legenda
- revitalizační opatření / MOV31201048
 - ~ přírodně blízké protipovodňové opatření / MOV31201043
 - ~ revitalizační opatření / MOV31201078
 - ~ renaturace toku / MOV31201113
 - ~ vodní útvar kategorie "řeka"
 - ~ vodní útvar kategorie "jezero"
 - hranice povodí_VÚ
 - hranice dílčího povodí
 - hranice kraje
 - krajské město
 - obec s rozšířenou působností
 - lesy

1:400 000

Zpracovalo Povodí Moravy, s.p. z vlastních podkladů a podkladů VÚV T.G.M., v.v.i. a ARCDATA PRAHA s.r.o.

Mapa č.6

Mapová příloha č. 7 Opatření ke snížení nepříznivých účinků povodní v oblastech s významným povodňovým rizikem

Plán dílčího povodí Moravy a přítoků Váhu (MOV)
Plán dílčího povodí Dyje (DYJ)



Mapa č.7
Opatření ke snížení nepříznivých účinků povodní v OsVPR

Legenda

- protipovodňová opatření v OsVPR MOV31723240
- vodní útvar kategorie "řeka"
- vodní útvar kategorie "jezero"
- hranice_povodí_VÚ
- hranice ČR
- hranice dílčího povodí
- hranice kraje
- krajské město
- obec s rozšířenou působností
- lesy

1:400 000



Zpracovaly Povodí Moravy, s.p. z vlastních podkladů
a podkladů VÚV T.G.M., v.v.i. a ARCDATA PRAHA s.r.o.

Mapa č.7

Mapová příloha č. 8

Opatření ke snížení nepříznivých účinků povodní mimo oblasti s významným povodňovým rizikem

Plán dílčího povodí Moravy a přítoků Váhu (MOV)
Plán dílčího povodí Dyje (DYJ)



Mapa č. 8
Opatření ke snížení nepříznivých účinků povodní mimo OsVPR

Legenda

- protipovodňová opatření mimo OsVPR MOV31800015
- vodní útvar kategorie "řeka"
- vodní útvar kategorie "jezero"
- hranice_povodi_VÚ
- hranice ČR
- hranice dílčího povodí
- hranice kraje
- krajské město
- lesy

1:400 000



Zpracovalo Povodí Moravy, s.p. z vlastních podkladů
a podkladů VÚV T.G.M., v.v.i. a ARCDATA PRAHA s.r.o.

Mapa č. 8

Mapová příloha č. 9 Opatření ke snížení nepříznivých účinků sucha

Plán dílčího povodí Moravy a přítoků Váhu (MOV)
Plán dílčího povodí Dyje (DYJ)



Mapa č.9
Opatření ke snížení nepříznivých účinků sucha

Legenda

- opatření na vodohospodářské služby
- vodní útvar kategorie "řeka"
- vodní útvar kategorie "jezero"
- hranice_povodí_VÚ
- hranice ČR
- hranice dílčího povodí
- hranice kraje
- krajské město
- obec s rozšířenou působností
- lesy

1:400 000



Zpracovalo Povodí Moravy, s.p. z vlastních podkladů
a podkladů VÚV T.G.M., v.v.i. a ARCDATA PRAHA s.r.o.