



Nejste na to sami

VE ZLÍNSKÉM KRAJI 2024

Praktické informace a kontakty pro pomoc
v obtížných životních situacích

**Každá situace má své řešení.
Nebojte se zeptat. Nejste na to sami!**

— Odbor sociálních věcí Krajského úřadu Zlínského kraje

Vážení čtenáři,

brožura, kterou právě držíte ve svých rukou, vznikla za účelem lepší orientace v nabízených možnostech v sociální oblasti ve Zlínském kraji. Jedná se o první krok v informování o sociálních službách, ale také o zdravotních službách či jiných možnostech pomoci v péči o vás či vaše blízké. Naleznete v ní potřebné kontakty, které vám usnadní cestu životem ve chvíli, kdy vás nebo někoho z blízkých potká nečekaná životní událost, která může negativně ovlivnit vaši zdravotní nebo sociální situaci.

Chceme vám usnadnit často obtížné hledání na internetu a přemýšlení, která služba je vhodná právě pro vás. V tomto materiálu proto najdete:

- popis jednotlivých druhů sociálních služeb
- možnosti finanční pomoci při jakékoliv nenadálé životní situaci
- a také postupy, jak v těchto situacích reagovat

Brožurka nedokáže obsáhnout všechny kontakty a možnosti pomoci, proto konkrétnější informace a nabídku „přímo na míru“ hledejte u sociálních pracovníků na obecních úřadech v místě vašeho bydliště. Jejich přehled najdete na straně 9 a 10.



Potřebuji pomoc!

Žiji na ulici

Mám halucinace

Nezvládám si uvařit,
vyprat, nakoupit

Potřebuji pomoc
druhé osoby

Beru drogy

Narodilo se nám
dítě s postižením

Blízká osoba se má vrátit
z nemocnice a nevím,
jestli péči zvládnu

Nezvládám
základní hygienu

Ublížíje mi,
mám strach

Jsem sám a potřebuji
sociální kontakt

Potřebuji doprovod
k lékaři

Nezvládám hospodařit
s penězi a mám dluhy

Bojím se lidí, mám úzkosti

Péče o děti a domácnost
je náročná

Mám zdravotní potíže

Neumím si vyřídit
věci na úřadech

Mám deprese

Mám závislost na alkoholu

Nejste na to sami! Ať už vás trápí cokoli, neváhejte a požádejte o pomoc sociální pracovníky na obecních úřadech v místě vašeho bydliště. Kontakty najdete v této brožuře na stranách 9 a 10.

Obsah

/ 1 Kdo a jak mi pomůže?	6
/ 2 Komerční služby v komunitě	8
/ 3 Sociální pracovníci v obcích	8
/ 4 Zdravotní služby	11
/ 5 Sociální služby	17
/ Co mi ještě může pomoci?	25
1. Dávkovací systémy	26
2. Kompenzační pomůcky	29
3. Ošetřovné	31
4. Příspěvek na péči	33
5. Zvláštní příjemce dávek důchodového pojištění	34
6. Podpůrná opatření	34
7. Důležitá telefonní čísla	36



Nejprve je třeba zvážit a využít pomoc, která je mi nejbližší:

I. NEFORMÁLNÍ ZDROJE

- CO ZVLÁDNU SÁM/SAMA
- RODINA
- PŘÁTELÉ A ZNÁMÍ
- SOUSEDÉ

Neformální zdroje (komunita)

- pomoc ze strany rodiny. K úhradě péče je možné využít příspěvek na péči (žádost se podává u Úřadu práce České republiky).
- pomoc ze strany přátel, sousedů, známých. Pokud je péče hrazena z příspěvku na péči jedná se o tzv. **asistenty sociální péče** a musí s nimi být uzavřena písemná smlouva o poskytování pomoci.

Pokud neformální pomoc nestačí, nebo není k dispozici, tak nezbyvá než hledat pomoc odbornou, a to v následujícím pořadí:

II. FORMÁLNÍ ZDROJE (PROFESIONÁLNÍ/ODBORNÁ POMOC)

- KOMERČNÍ SLUŽBY V KOMUNITĚ
- SOCIÁLNÍ PRACOVNÍCI V OBCÍCH A MĚSTECH
- ZDRAVOTNÍ SLUŽBY
- SOCIÁLNÍ SLUŽBY

Formální zdroje

- profesionální odborná pomoc prostřednictvím **sociálních služeb, zdravotních služeb a komerčních služeb v komunitě**.

Odborná pomoc by měla vždy směřovat k tomu, aby osoba v nepříznivé sociální situaci mohla **zůstat doma** ve svém přirozeném prostředí, a aby byla **sociální služba využita až v případě, kdy nedostačují nebo nejsou ostatní zdroje pomoci**.

Současným trendem je tzv. **sdílená péče** – kombinace neformálních a formálních zdrojů, kdy je pomoc rodiny, přátel, sousedů či známých doplněna profesionální odbornou službou.

Jak mám tedy postupovat?

- Pomoc rodiny a komunity by měla být vždy první volbou při hledání pomoci a podpory v péči o seniory, nemocné či osoby se zdravotním postižením.
- Cílem je zajištění podpory lidem závislým na péči v jejich domácím prostředí, nikoliv řešit jejich nepříznivou situaci umístěním do pobytových služeb.

- Přáním většiny lidí je zůstat co nejdéle ve svém přirozeném prostředí, tzn. doma.
- Vhodné je, aby se doplňovaly obě formy pomoci, tj. neformální a formální.

NEJPŘÍZNIVĚJŠÍ VARIANTA JE KOMBINACE 1 A 2

1. POMOC KOMUNITY

- co zvládnou sám
- rodina
- přátelé a známí
- sousedé
- komerční služby v komunitě

2. POMOC ODBORNÁ

Zdravotní a sociální služby

A) Terénní

- přijede za mnou

B) Ambulantní

- navštívím službu

3. POBYTOVÉ SOCIÁLNÍ SLUŽBY

(varianta až v případech, že není možné využít možnost 1 a 2)

- domov pro seniory
- domov pro osoby se zdravotním postižením
- domov se zvláštním režimem

**Potřebuji podporu a pomoc,
chci ale zůstat doma**

Chci žít ve svém
městě, vesnici

Chci být v kontaktu
s rodinou

Chci žít se svým
pejskem

Chci ležet
ve své posteli

Chci své soukromí
a pohodlí

Chci se vídat se
svými kamarády,
sousedy



/ 2

KOMERČNÍ SLUŽBY V KOMUNITĚ



– jedná se o služby placené:

- senior taxi
- dovoz obědů
- úklidové služby
- prádelny
- rozvážku nákupů
- doučování

Kontakty na služby tohoto typu jsou proměnlivé v čase. S jejich nalezením v místě vašeho bydliště mohou pomoci sociální pracovníci v obci.

/ 3

SOCIÁLNÍ PRACOVNÍCI V OBCÍCH



Tito pracovníci jsou často takovým „rozcestníkem“ v obtížné situaci. Jde o odborníky, kteří umí pracovat s nejrůznějšími cílovými skupinami. Například s osobami:

- které se ocitly v nepříznivé sociální situaci,
- s různým typem zdravotního postižení,
- pečujícími o své blízké či jiné osoby,
- které ztratily přístřeší či se nacházejí v nevyhovujícím bydlení.

Sociální pracovník obce pomáhá klientům řešit nepříznivou sociální situaci komplexně. Může ho navštívit každý občan v tíživé situaci nebo každý, kdo ví o někom ze svého okolí, který pomoc potřebuje. Poskytuje své služby zdarma a může je poskytovat i anonymně.

Od sociálního pracovníka obce můžete například očekávat:

- osobní setkání na úřadech či jeho návštěvu ve vašem přirozeném prostředí,
- koordinaci individuálně nastavené pomoci na základě zmapování vašich potřeb,
- poradenství v sociální oblasti i bytové problematice,
- pomoc při zprostředkování kontaktů s dalšími zdroji pomoci (sociální služby, odborníci), při navázání spolupráce s dalšími institucemi při řešení problémů,
- podporu při hospodaření s financemi a pomoc se zajištěním sociálních dávek,
- a mnoho dalšího.

Ve větších městech existují samostatná oddělení specializovaná na jednotlivé cílové skupiny, například na osoby ohrožené sociálním vyloučením (s nimi pracují sociální kurátoři) či na rodiny s ohroženými dětmi (s nimi pracují na oddělení sociálně-právní ochrany dětí).



TIP: Vzhledem k tomu, že sociální pracovník funguje a pomáhá v terénu, je vhodné si s ním domluvit osobní návštěvu předem, a to telefonicky nebo e-mailem.

OBECNÍ ÚŘADY OBCÍ S ROZŠÍŘENOU PŮSOBNOSTÍ

Městský úřad Bystřice pod Hostýnem
Odbor sociálních věcí
ul. 6. května 1071, Bystřice pod Hostýnem
tel.: 573 501 980

Městský úřad Holešov
Odbor sociálních věcí a zdravotnictví
ul. Tovární 1407, Holešov
tel.: 573 521 758

Městský úřad Kroměříž
Odbor sociálních věcí a zdravotnictví
ul. 1. máje 533/1, Kroměříž
tel.: 573 321 400

Městský úřad Luhačovice
Odbor sociální
Masarykova 137, Luhačovice
tel.: 577 197 469

Městský úřad Otrokovice
Odbor sociální
nám. 3. května 1340, Otrokovice
tel.: 577 680 428

Městský úřad Rožnov pod Radhoštěm
Odbor sociální
ul. Palackého 480, Rožnov pod Radhoštěm
tel.: 571 661 271

Městský úřad Uherský Brod
Odbor sociálních věcí
Masarykovo nám. 136, Uherský Brod
tel.: 572 805 360

Městský úřad Uherské Hradiště
Odbor sociálních služeb
ul. Protzkarova 33, Uherské Hradiště
tel.: 572 525 770

Městský úřad Valašské Meziříčí
Odbor sociálních věcí
ul. Zašovská 784, Valašské Meziříčí
tel.: 571 674 565

Městský úřad Valašské Klobouky
Odbor sociálních věcí
Masarykovo nám. 177, Valašské Klobouky
tel.: 577 311 133

Městský úřad Vizovice
Odbor sociální
ul. Nábřežní 993, Vizovice
tel.: 777 471 157

Městský úřad Vsetín
Odbor sociálních věcí
Svárov 1080, Vsetín
tel.: 571 491 601

Magistrát města Zlína
Odbor sociálních věcí
tř. Tomáše Bati 3792, Zlín
tel.: 577 630 800

OBCE S POVĚŘENÝM OBECNÍM ÚŘADEM

Městský úřad Bojkovice

Odbor organizační a občanských záležitostí

ul. Sušilova 952, Bojkovice

tel.: 572 610 430

Obecní úřad Horní Lideč

Horní Lideč 292, Horní Lideč

tel.: 734 799 135

Městský úřad Chropyně

Odbor vnitřních věcí

nám. Svobody 29, Chropyně

tel.: 573 500 737

Městský úřad Koryčany

Odbor sociálních věcí a správních agend

Náměstí 401, Koryčany

tel.: 573 500 988

Městský úřad Napajedla

Odbor sociálních věcí

Masarykovo nám. 87, Napajedla

tel.: 577 100 940

Městský úřad Staré Město

Odbor hospodářsko-správní

nám. Hrdinů 100, Staré Město

tel.: 572 416 442

Městský úřad Brumov-Bylnice

Odbor správní

Hildy Synkové 942, Brumov-Bylnice

tel.: 577 305 120

Městský úřad Hulín

Útvar tajemníka

nám. Míru 162, Hulín

tel.: 573 502 717

Městský úřad Karolinka

Hospodářskosprávní odbor

Radniční náměstí 42, Karolinka

tel.: 571 116 254

Městský úřad Morkovice-Slížany

Náměstí 900, Morkovice

tel.: 573 370 329

Městský úřad Slavičín

Odbor sociálních věcí

ul. Osvobození 25, Slavičín

tel.: 577 004 840

Městský úřad Uherský Ostroh

Hospodářskosprávní odbor

ul. Zámecká 24, Uherský Ostroh

tel.: 572 430 527

Krajský úřad Zlínského kraje

I krajský úřad má ve svých řadách sociální pracovníky, kteří jsou připraveni pomoci v těžkých životních situacích. Stejně jako sociální pracovníci na obcích pomáhají osobám také v terénu i při jednání s dalšími osobami či institucemi.

Odbor sociálních věcí

třída Tomáše Bati 21, 761 90 Zlín

tel.: 577 043 327, 577 043 308, 577 043 322

e-mail: podatelna@zlinyskykraj.cz



Zdravotní péče představuje soubor činností a opatření prováděných u osob za účelem předcházení a odhalení nemocí, udržení, obnovení nebo zlepšení zdravotního a funkčního stavu, udržení a prodloužení života a zmírnění utrpení, pomoci při reprodukci a porodu, nebo za účelem posuzování zdravotního stavu. Tato péče zahrnuje preventivní, diagnostické, léčebné, léčebně rehabilitační, ošetrovatelské nebo jiné zdravotní výkony prováděné zdravotnickými pracovníky. Její součástí jsou i odborná lékařská vyšetření podle zákona o ochraně zdraví před škodlivými účinky návykových látek. Je realizována prostřednictvím jednotlivých zdravotních služeb.

FORMY ZDRAVOTNÍ PÉČE:

- **Ambulantní péče** – zdravotní péče, při níž není nutná hospitalizace nebo přijetí pacienta na lůžko.
- **Jednodenní péče** – zdravotní péče, při jejímž poskytnutí se vyžaduje pobyt pacienta na lůžku po dobu kratší než 24 hodin.
- **Lůžková péče** – zdravotní péče, kterou vzhledem k charakteru onemocnění pacienta nelze poskytnout ambulantně, nýbrž prostřednictvím hospitalizace ve zdravotnickém zařízení. Lůžková péče je poskytována v rámci nepřetržitého provozu a člení se na akutní, následnou a dlouhodobou lůžkovou péči.
- **Zdravotní péče poskytovaná ve vlastním sociálním prostředí pacienta** – je realizována buď jako **návštěvní služba** anebo jako **domácí péče**. Ve vlastním sociálním prostředí pacienta lze kromě zdravotní péče poskytovat umělou plicní ventilaci a dialýzu.

Návštěvní služba

Služba umožňuje návštěvu lékaře v domácnosti pacienta a je realizována v případech, kdy je zdravotní stav pacienta přechodně zhoršený a vylučuje dopravu k lékaři. Potřebu takové návštěvy určuje lékař. Službu hradí zdravotní pojišťovna.

Domácí péče

Domácí péče zahrnuje ošetrovatelskou, léčebně-rehabilitační nebo paliativní péči poskytovanou v domácím prostředí klienta na základě doporučení praktického nebo ošetřujícího lékaře. Poskytovatele domácí péče vybere buď sám lékař, nebo může lékař o konkrétní službu (kterou již zná, byla mu doporučena) požádat samotný klient.

Služby jsou určeny především klientům dlouhodobě nemocným, propuštěným z nemocnice, po operacích, cévních příhodách apod., jejichž zdravotní stav už nevyžaduje hospitalizaci. Mezi základní poskytované úkony patří: prevence proleženin, měření krevního tlaku a pulsu, odběry krve, aplikace injekční léčby, převazy ran, péče o stomie a drény, rehabilitace. Přímo ošetrovatelskou péči zajišťují registrované všeobecné zdravotní sestry. Domácí péče jakožto odborná zdravotní péče je hrazena zdravotní pojišťovnou v rozsahu úkonů předepsaných lékařem.

Domácí hospicová péče (mobilní hospic)

Je poskytována lidem v terminálním stádiu nevyléčitelného onemocnění. Jedná se o formu zdravotní péče, která se soustřeďuje na tišení bolesti, podporu důstojného umírání a řešení psychických, sociálních a duchovních obtíží nejen umírajícího, ale i jeho rodinných příslušníků. Služba nabízí pomoc také po úmrtí blízkého a provází pozůstalé následnými úkony. Domácí hospicová péče je dosažitelná 24 hodin denně, 7 dní v týdnu a je zajišťována multidisciplinárním týmem. Službu nabízí poskytovatelé mobilní hospicové péče, potřebné informace jsou k dispozici u všeobecného nebo ošetřujícího lékaře. Péče může (ale nemusí) být hrazena plně nebo částečně zdravotní pojišťovnou. Zpravidla je nutná finanční spoluúčast, nicméně tuto službu je možno hradit z příspěvku na péči.

Doprava a doprovod k lékaři

Pokud se senior, nemocný či postižený člověk není schopen k lékaři dopravit sám ani za pomoci blízkých (vlastní auto, MHD, taxi, apod.), může k přepravě k lékaři a od lékaře využít **zdravotnickou dopravní službu**. Tuto službu předepisuje a objednává lékař, lze ji však využít i bez předpisu lékaře. V takovém případě ale veškeré náklady hradí pacient, který službu také sám objednává. Jestliže zdravotnickou dopravní službu objedná lékař, náklady za dopravu hradí zdravotní pojišťovna. Pokud je pacient doprovázen zaměstnanou osobou, je tento doprovod považován za překážku v práci a je hrazen zaměstnavatelem.

DRUHY ZDRAVOTNÍ PÉČE PODLE ÚČELU JEJÍHO POSKYTNUTÍ:

Preventivní péče

- Záměrem je včasné vyhledávání faktorů, které jsou v příčinné souvislosti se vznikem nemoci nebo zhoršením zdravotního stavu, a provádění opatření směřujících k odstraňování nebo minimalizaci vlivu těchto faktorů a předcházení jejich vzniku.

Diagnostická péče

- Účelem této péče je zjišťování zdravotního stavu pacienta a okolností, jež mají na zdravotní stav pacienta vliv, informací nutných ke zjištění nemoci, jejího stavu a závažnosti. Zjišťují se také další informace potřebné ke stanovení diagnózy, individuálního léčebného postupu a informace o účinku léčby.

Dispenzární péče

- Aktivní a dlouhodobé sledování zdravotního stavu pacienta ohroženého nebo trpícího nemocí nebo zhoršením zdravotního stavu, u kterého lze podle vývoje nemoci důvodně předpokládat takovou změnu zdravotního stavu, jejíž včasné zjištění může zásadním způsobem ovlivnit další léčbu a vývoj nemoci.

Léčebná péče

- Cílem je příznivé ovlivnění zdravotního stavu na základě realizace individuálního léčebného postupu, s cílem vyléčení nebo zmírnění důsledků nemoci a zabránění vzniku invalidity nebo nesoběstačnosti nebo zmírnění jejich rozsahu.

Posudková péče

- Jejím účelem je zjištění, zda:

- a) nebude stabilizovaný zdravotní stav pacienta negativně ovlivněn nároky, které na něho klade výkon práce, služby, povolání nebo jiných činností v konkrétních podmínkách, nebo
- b) zdravotní stav pacienta je v souladu s předpoklady nebo požadavky stanovenými pro výkon práce, služby, povolání, jiných činností nebo pro jiné účely.

Léčebně rehabilitační péče

- Záměrem této péče je maximální možné obnovení fyzických, poznávacích, řečových, smyslových a psychických funkcí pacienta cestou odstranění vzniklých funkčních poruch nebo náhradou některé funkce jeho organismu, popřípadě zpomalení nebo zastavení nemoci a stabilizace jeho zdravotního stavu. V případě, že jsou při jejím poskytování využívány přírodní léčivé zdroje nebo klimatické podmínky příznivé k léčení podle lázeňského zákona, jde o lázeňskou léčebně rehabilitační péči.

Ošetrovatelská péče

- Úkolem je udržení, podpora a navrácení zdraví a uspokojování biologických, psychických a sociálních potřeb změněných nebo vzniklých v souvislosti s poruchou zdravotního stavu jednotlivců nebo skupin nebo v souvislosti s těhotenstvím a porodem, a dále rozvoj, zachování nebo navrácení soběstačnosti; její součástí je péče o nevléčitelně nemocné, zmírňování jejich utrpení a zajištění klidného umírání a důstojné přirozené smrti.

Paliativní péče

- Jde o komplexní, aktivní a na kvalitu života orientovanou péči poskytovanou pacientovi, který trpí nevléčitelnou chorobou v pokročilém nebo terminálním stádiu. Cílem paliativní péče je zmírnit bolest a další tělesná a duševní strádání, zachovat pacientovu důstojnost a poskytnout podporu jeho blízkým.

Lékárenská péče a klinickofarmaceutická péče

- Účelem péče je zajišťování, příprava, úprava, uchovávání, kontrola a výdej léčiv, s výjimkou transfuzních přípravků a surovin pro výrobu krevních derivátů podle zákona o léčivech, laboratorních chemikálií, zkoumadel, dezinfekčních přípravků, a dále zajišťování, uchovávání, výdej a prodej zdravotnických prostředků podle zákona o zdravotnických prostředcích, zajišťování, uchovávání, výdej a prodej potravin pro zvláštní lékařské účely. V rámci této péče je dále poskytováno poradenství, konzultační služby a další služby v oblasti prevence a včasného rozpoznávání onemocnění, podpory zdraví a posuzování a kontrola účelného, bezpečného a hospodárného užívání léčivých přípravků a postupů s tím spojených.

SEZNAM NEMOCNIC VE ZLÍNSKÉM KRAJI

KROMĚŘÍŽ

Kroměřížská nemocnice, a.s.
Havlíčková 660/69, Kroměříž
tel.: 573 322 111

Psychiatrická nemocnice v Kroměříži

Havlíčková 1265, Kroměříž
tel.: 573 314 111

SLAVIČÍN

Městská nemocnice Slavičín, p.o.
Komenského 1, Slavičín
tel.: 577 311 620

UHERSKÝ BROD

**Městská nemocnice s poliklinikou
Uherský Brod, s.r.o.**
Partyzánů 2174, Uherský Brod
tel.: 572 629 111

UHERSKÉ HRADIŠTĚ

Uherskohradištská nemocnice, a.s.
J. E. Purkyně 365, Uherské Hradiště
tel.: 572 529 111

VALAŠSKÉ MEZIŘÍČÍ

Nemocnice AGEL Valašské Meziříčí, a.s.
U nemocnice 980, Valašské Meziříčí
tel.: 571 758 111

Nemocnice milosrdných sester sv. Vincence de Paul s.r.o.

Malý Val 1553, Kroměříž
tel.: 573 353 111

VIZOVICE

Nemocnice Milosrdných bratří Vizovice
Zlínská 467, Vizovice
tel.: 577 005 811

VSETÍN

Vsetínská nemocnice a.s.
Nemocniční 955, Vsetín
tel.: 571 818 111

ZLÍN

Krajská nemocnice T. Bati, a.s.
Havlíčkovo nábřeží 600, Zlín
tel.: 577 551 111

LÉKAŘSKÁ POHOTOVOST

OBLAST	POSKYTOVATEL	TYP LPS	ORDINAČNÍ HODINY	ADRESA	KONTAKT	
ZLÍN	Krajská nemocnice T. Bati, a.s.	pro dospělé	všední den So, Ne, svátky	17–21 h 08–21 h	Zlín, Havlíčkovo nábřeží 600 <i>Urgentní příjem – budova 23</i>	577 553 260
		pro děti a dorost	všední den So, Ne, svátky	17–06 h 07–06 h	Zlín, Havlíčkovo nábřeží 600 <i>pavilon č. 21 (onkologie)</i>	577 552 870
		stomatologická	všední den So, Ne, svátky	— 08–13 h	Zlín, Havlíčkovo nábřeží 600 <i>pavilon č. 21 (onkologie)</i>	577 552 848
	ZZS ZK p.o. (Valašské Klobouky)	pro dospělé	všední den So, Ne, svátky	17–20 h 10–18 h	Valašské Klobouky, Krátká 798 Valašskokloboucká poliklinika	577 321 055

OBLAST	POSKYTOVATEL	TYP LPS	ORDINAČNÍ HODINY	ADRESA	KONTAKT	
UHERSKÉ HRADIŠTĚ	Uherskohradištská nemocnice a.s.	pro dospělé	všední den So, Ne, svátky	17–20 h 08–20 h	Uherské Hradiště, J. E. Purkyně 365, Budova D (Centrální objekt II.interní obory), přízemí	572 529 474
		pro děti a dorost	všední den So, Ne, svátky	17–20 h 08–20 h	Uherské Hradiště, J. E. Purkyně 365, Budova D (nový pavilon interny), 5.patro, vstup přes budovu C (CO I.)	572 529 606
	ZZS ZK p.o.	stomatologická	všední den So, Ne, svátky	— 08–12 h	Soukromé ambulance dle rozpisu ZZS ZK	572 529 111
	ZZS ZK p.o. (Uherský Brod)	pro dospělé	všední den So, Ne, svátky	17–20 h 08–20 h	Uherský Brod, Tř. Partyzánů 2147, poliklinika	572 632 555
		pro děti a dorost	všední den So, Ne, svátky	— 08–15 h	Uherský Brod, Tř. Partyzánů 2147, poliklinika	572 629 340

OBLAST	POSKYTOVATEL	TYP LPS	ORDINAČNÍ HODINY	ADRESA	KONTAKT	
KROMĚŘIŽ	Kroměřížská nemocnice a.s.	pro dospělé	všední den So, Ne, svátky	17–20 h 08–20 h	Kroměříž, Havlíčkova 660/69, budova L, přízemí (za areálem nemocnice směr Rataje)	573 322 580
		pro děti a dorost	všední den So, Ne, svátky	17–20 h 08–20 h	Kroměříž, Havlíčkova 660/69, budova A (dětské odd.)	573 322 263 573 322 265
		stomatologická	všední den So, Ne, svátky	— 08–12 h	Kroměříž, Havlíčkova 660/69, budova L, přízemí (za areálem nemocnice směr Rataje)	573 322 208
	ZZS ZK p.o. (Bystřice pod Hostýnem)	pro dospělé	všední den So, Ne, svátky	— 08–13 h	Bystřice p. Hostýnem, 6. května 1071	573 378 214

OBLAST	POSKYTOVATEL	TYP LPS	ORDINAČNÍ HODINY	ADRESA	KONTAKT	
VSETÍN	Vsetínská nemocnice a.s.	pro dospělé	všední den So, Ne, svátky	17–20 h 08–20 h	Vsetín, Nemocniční 955 – přízemí pavilonu G (oddělení následné péče, dříve LDN)	571 818 583 571 413 012
		pro děti a dorost	všední den So, Ne, svátky	17–22 h 08–22 h	Vsetín, Nemocniční 945 – poliklinika (přízemí)	571 818 589
		stomatologická	všední den So, Ne, svátky	— 08–12 h	Vsetín, Nemocniční 945 – poliklinika (přízemí)	571 818 581

OBLAST	POSKYTOVATEL	TYP LPS	ORDINAČNÍ HODINY	ADRESA	KONTAKT	
VALAŠSKÉ MEZIŘIČÍ	Nemocnice AGEL Valašské Meziříčí a.s.	pro dospělé	všední den So, Ne, svátky	17–20 h 08–20 h	Valašské Meziříčí, U nemocnice 980	571 758 240
		pro děti a dorost	všední den So, Ne, svátky	— 08–19 h	Valašské Meziříčí, U nemocnice 980	571 758 413
	ZZS ZK p.o. (Rožnov p. Radhoštěm)	pro dospělé	všední den So, Ne, svátky	— 08–15 h	Rožnov p. Radhoštěm, Nábřeží Dukelských hrdinů 2950	571 655 444

Pozn.: Na všech místech LPS bez návštěvní služby

LÉKÁRENSKÁ POHOTOVOSTNÍ SLUŽBA

OBLAST	POSKYTOVATEL	TYP LPS	ORDINAČNÍ HODINY	ADRESA	KONTAKT	
	Krajská nemocnice T. Bati, a.s.	lékárna	všední den So, Ne, svátky	17–22 h 08–20 h	Zlín, Havlíčkovo nábřeží 600 budova č. 14 (za vrátnicí u vjezdu do areálu)	577 552 556
	Uherskohradištská nemocnice, a.s.	lékárna	všední den So, Ne, svátky	07–18 h 08–20 h	Uherské Hradiště, Jana Evangelisty Purkyně 365, Centrální objekt chirurgických oborů (budova C, 1. podlaží – vpravo)	572 529 870

Užitečné internetové stránky (informace vám může pomoci vyhledat sociální pracovník obecního úřadu, krajského úřadu, nemocnice, sociální služby):

- www.nrpzs.uzis.cz – Národní registr poskytovatelů zdravotních služeb, kde lze dohledat veškeré zmiňované zdravotní služby nejen ve Zlínském kraji (praktické lékaře, lékaře specialisty, dentální hygienisty, lékárny, domácí péče...) a to zadáním do vyhledavače nebo pomocí mapy
- www.zdravotniregistr.cz – vyhledání zdravotnických ordinací dle regionu, výkonu nebo situace
- www.zzs.zlin.cz – Zdravotnická záchranná služba Zlínského kraje
- www.umirani.cz – pomoc umírajícím a pozůstalým

SOCIÁLNÍ SLUŽBY

Sociální služby zajišťují pomoc a podporu lidem v situaci, kdy už nedostačují, nebo nejsou dostupné jiné zdroje pomoci (přátelé, rodina, komerční služby, sociální práce z obce, zdravotní služby). Pomáhají osobám v nepříznivých životních situacích žít běžným způsobem života. Jsou poskytovány jak jednotlivcům, tak rodinám, a zaměřují se na zachování co nejvyšší kvality a důstojnosti jejich života. Využití sociálních služeb lze kombinovat s ostatními zdroji pomoci.

FORMY SOCIÁLNÍCH SLUŽEB:

- **Terénní** – služby, které jsou poskytovány zájemci v jeho přirozeném sociálním prostředí.
- **Ambulantní** – člověk za službami dochází sám, nebo je někým doprovázen, součástí služby není ubytování.
- **Pobytové** – osoba je ubytovaná v zařízení sociálních služeb. Tato forma je vhodná k využití až v situaci, kdy nedostačují ambulantní ani terénní sociální služby.



ELEKTRONICKÝ KATALOG
SOCIÁLNÍCH SLUŽEB
VE ZLÍNSKÉM KRAJI

← www.socialnisluzbyzk.cz

Na webových stránkách katalogu získáte:

- přehled všech druhů sociálních služeb ve Zlínském kraji s odkazy na další informace,
- grafický přehled umístění jednotlivých sociálních služeb v kraji,
- kontakty na další instituce, které se sociální oblastí souvisí.



TIP: V případě, že nemáte přístup k internetu, vhodné sociální služby vám pomohou vyhledat sociální pracovníci obcí, krajského úřadu či samotní poskytovatelé sociálních služeb.

SOCIÁLNÍ SLUŽBY PODLE ŽIVOTNÍCH SITUACÍ

(rozčlenění dle Katalogu sociálních služeb ve Zlínském kraji):

Problémy ve stáří

DRUH SLUŽBY	FORMA SLUŽBY	SLUŽBA MI MŮŽE POMOCI ZEJMÉNA S:
Pečovatelská služba	Terénní Ambulantní	<ul style="list-style-type: none"> ■ péčí o vlastní osobu ■ hygienou ■ podáváním stravy ■ péčí o domácnost ■ doprovodem např. k lékaři, na instituce, školské zařízení
Sociálně aktivizační služby pro seniory a osoby se zdravotním postižením	Terénní Ambulantní	<ul style="list-style-type: none"> ■ udržováním schopností a dovedností ■ smysluplným trávením volného času ■ upevňováním kontaktů a vazeb ■ vyřizováním běžných záležitostí
Sociální rehabilitace	Terénní Ambulantní Pobytová	<ul style="list-style-type: none"> ■ nácvikem dovedností v péči o sebe a podporou v samostatnosti ■ doprovodem k jednáním na úřady, k lékaři ■ nácvikem nových dovedností (využití kompenzačních a komunikačních pomůcek...) ■ v případě pobytové služby zajištění stravy, ubytování a hygienou
Osobní asistence	Terénní	<ul style="list-style-type: none"> ■ péčí o vlastní osobu ■ hygienou ■ podáváním a přípravou stravy ■ péčí o domácnost ■ nácvikem dovedností k možnosti zůstat ve svém bytě ■ účastí na společenském životě ■ uplatňováním vlastních práv a obstaráváním osobních záležitostí
Odlehčovací služby	Terénní Ambulantní Pobytová	<ul style="list-style-type: none"> ■ krátkodobým zajištěním péče o vlastní osobu včetně zajištění stravy, hygieny ■ pomoc při uplatňování práv a obstarávání osobních záležitostí ■ nácvik a upevňování schopností a dovedností ■ v případě pobytové formy zajištění ubytování
Centra denních služeb	Ambulantní	<ul style="list-style-type: none"> ■ hygienou ■ podáním a zajištěním stravy ■ nácvikem a udržením stávajících dovedností a schopností ■ uplatňováním vlastních práv a obstaráváním osobních záležitostí
Denní stacionáře	Ambulantní	<ul style="list-style-type: none"> ■ péčí o vlastní osobu ■ hygienou ■ poskytnutím a podáním stravy ■ nácvikem a upevňováním stávajících schopností a dovedností ■ uplatňováním vlastních práv a obstaráváním osobních záležitostí
Domovy pro seniory	Pobytová	<ul style="list-style-type: none"> ■ poskytováním celodenní komplexní péče včetně poskytnutí základní zdravotní péče osobám, které tuto péči potřebují z důvodu věku
Domovy se zvláštním režimem	Pobytová	<ul style="list-style-type: none"> ■ poskytováním celodenní komplexní péče včetně poskytnutí základní zdravotní péče uzpůsobené potřebám osob, které trpí různými typy demencí, vč. Alzheimerovy.
Sociální služby poskytované ve zdravotnických zařízeních lůžkové péče	Pobytová	<ul style="list-style-type: none"> ■ poskytováním celodenní komplexní péče do doby než péči převzou osoby blízké či zařízení

Zdravotní znehodnění

DRUH SLUŽBY	FORMA SLUŽBY	SLUŽBA MI MŮŽE POMOCI ZEJMÉNA S:
Pečovatelská služba	Terénní Ambulantní	<ul style="list-style-type: none"> ■ péčí o vlastní osobu ■ hygienou ■ podáváním stravy ■ péčí o domácnost ■ doprovodem např. k lékaři, na instituce...
Raná péče	Terénní Ambulantní	<ul style="list-style-type: none"> ■ nácvikem dovedností při péči o dítě se zdravotním postižením do 7 let věku ■ doprovodem do institucí ■ pomocí při uplatňování práv ■ podporou výměny zkušeností a pořádáním setkání a kurzů pro rodiny
Sociálně aktivizační služby pro seniory a osoby se zdravotním postižením	Terénní Ambulantní	<ul style="list-style-type: none"> ■ udržováním schopností a dovedností ■ smysluplným trávením volného času ■ upevňováním kontaktů a vazeb ■ vyřizováním běžných záležitostí
Sociální rehabilitace	Terénní Ambulantní Pobytová	<ul style="list-style-type: none"> ■ nácvikem dovedností v péči o sebe a podporou v samostatnosti ■ doprovodem k jednání na úřady, k lékaři, do školy ■ nácvikem nových dovedností (využití kompenzačních a komunikačních pomůcek ...) ■ v případech pobytové služby zajištění stravy, ubytování a hygienou
Osobní asistence	Terénní	<ul style="list-style-type: none"> ■ péčí o vlastní osobu ■ hygienou ■ podáváním a přípravou stravy ■ péčí o domácnost ■ nácvikem dovedností k možnosti být doma ■ účastí na společenském životě ■ uplatňováním vlastních práv a obstaráváním osobních záležitostí
Tlumočnické služby	Terénní Ambulantní	<ul style="list-style-type: none"> ■ komunikací s dalšími osobami ■ pomocí při vyřizování běžných záležitostí
Podpora samostatného bydlení	Terénní	<ul style="list-style-type: none"> ■ zajištěním chodu domácnosti ■ nácvikem péče o vlastní osobu a domácnost ■ podporou při jednání na úřadech... ■ orientací v místě bydliště
Sociálně terapeutické dílny	Ambulantní	<ul style="list-style-type: none"> ■ hygienou ■ podáváním stravy ■ podporou pracovních návyků a dovedností ■ nácvikem zvládání péče o vlastní osobu
Odlehčovací služby	Terénní Ambulantní Pobytová	<ul style="list-style-type: none"> ■ krátkodobým zajištěním péče o vlastní osobu včetně zajištění stravy, hygieny ■ pomoc při uplatňování práv a obstarávání osobních záležitostí ■ nácvík a upevňování schopností a dovedností ■ v případech pobytové formy zajištění ubytování
Centra denních služeb	Ambulantní	<ul style="list-style-type: none"> ■ hygienou ■ podáním a zajištěním stravy ■ nácvikem a udržováním stávajících dovedností a schopností ■ uplatňováním vlastních práv a obstaráváním osobních záležitostí
Denní stacionáře	Ambulantní	<ul style="list-style-type: none"> ■ péčí o vlastní osobu ■ hygienou ■ poskytnutím a podáním stravy ■ nácvikem a upevňováním stávajících schopností a dovedností ■ uplatňováním vlastních práv a obstaráváním osobních záležitostí
Týdenní stacionáře	Pobytová	<ul style="list-style-type: none"> ■ ubytováním ■ péčí o vlastní osobu ■ hygienou ■ poskytnutím a podáním stravy ■ nácvikem a upevňováním stávajících schopností a dovedností ■ uplatňováním vlastních práv a obstaráváním osobních záležitostí

Chráněná bydlení	Pobytová	<ul style="list-style-type: none"> ■ ubytováním ■ poskytnutím stravy ■ zajištěním chodu domácnosti ■ nácvikem a upevňováním stávajících schopností a dovedností ■ uplatňováním vlastních práv a obstaráváním osobních záležitostí
Domovy se zvláštním režimem	Pobytová	<ul style="list-style-type: none"> ■ poskytováním celodenní komplexní péče včetně poskytnutí základní zdravotní péče uzpůsobené potřebám osob, které trpí duševním onemocněním apod.
Domovy pro osoby se zdravotním postižením	Pobytová	<ul style="list-style-type: none"> ■ poskytováním celodenní komplexní péče včetně poskytnutí základní zdravotní péče uzpůsobené potřebám osob se zdravotním postižením
Sociální služby poskytované ve zdravotnických zařízeních lůžkové péče	Pobytová	<ul style="list-style-type: none"> ■ poskytováním celodenní komplexní péče do doby než péči převzme osoba blízké či zařízení

Duševní onemocnění

DRUH SLUŽBY	FORMA SLUŽBY	SLUŽBA MI MŮŽE POMOCI ZEJMÉNA S:
Pečovatelská služba	Terénní Ambulantní	<ul style="list-style-type: none"> ■ péčí o vlastní osobu ■ hygienou ■ podáváním stravy ■ péčí o domácnost ■ doprovodem např. k lékaři, na instituce...
Sociální rehabilitace	Terénní Ambulantní Pobytová	<ul style="list-style-type: none"> ■ nácvikem dovedností v péči o sebe a podporou v samostatnosti ■ doprovodem k jednání na úřady, k lékaři... ■ nácvikem nových dovedností (využití kompenzačních a komunikačních pomůcek...) ■ v případě pobytové služby zajištěním stravy, ubytování a hygienou
Osobní asistence	Terénní	<ul style="list-style-type: none"> ■ péčí o vlastní osobu ■ hygienou ■ podáváním a přípravou stravy ■ péčí o domácnost ■ nácvikem dovedností k možnosti zůstat ve svém bytě ■ účastí na společenském životě ■ uplatňováním vlastních práv a obstaráváním osobních záležitostí
Podpora samostatného bydlení	Terénní	<ul style="list-style-type: none"> ■ zajištěním chodu domácnosti ■ nácvik péče o vlastní osobu a domácnost ■ podporou při jednání na úřadech... ■ orientací v místě bydliště
Sociálně terapeutické dílny	Ambulantní	<ul style="list-style-type: none"> ■ hygienou ■ podáváním stravy ■ podporou pracovních návyků a dovedností ■ nácvikem zvládnutí péče o vlastní osobu
Odlehčovací služby	Terénní Ambulantní Pobytová	<ul style="list-style-type: none"> ■ krátkodobým zajištěním péče o vlastní osobu včetně zajištění stravy, hygieny ■ pomoc při uplatňování práv a obstarávání osobních záležitostí ■ nácvik a upevňování schopností a dovedností ■ v případě pobytové formy zajištění ubytování
Denní stacionáře	Ambulantní	<ul style="list-style-type: none"> ■ péčí o vlastní osobu ■ hygienou ■ poskytnutím a podáním stravy ■ nácvikem a upevňováním stávajících schopností a dovedností ■ uplatňováním vlastních práv a obstaráváním osobních záležitostí
Týdenní stacionáře	Pobytová	<ul style="list-style-type: none"> ■ ubytováním ■ péčí o vlastní osobu ■ hygienou ■ poskytnutím a podáním stravy ■ nácvikem a upevňováním stávajících schopností a dovedností ■ uplatňováním vlastních práv a obstaráváním osobních záležitostí

Chráněná bydlení	Pobytová	<ul style="list-style-type: none"> ■ ubytováním ■ poskytnutím stravy ■ zajištěním chodu domácnosti ■ nácvikem a upevňováním stávajících schopností a dovedností ■ uplatňováním vlastních práv a obstaráváním osobních záležitostí
Domovy se zvláštním režimem	Pobytová	<ul style="list-style-type: none"> ■ poskytováním celodenní komplexní péče včetně poskytnutí základní zdravotní péče uzpůsobené potřebám osob, které trpí duševním onemocněním apod.
Domovy pro osoby se zdravotním postižením	Pobytová	<ul style="list-style-type: none"> ■ poskytováním celodenní komplexní péče včetně poskytnutí základní zdravotní péče uzpůsobené potřebám osob se zdravotním postižením

Centra duševního zdraví

Centrum duševního zdraví je relativně nová služba pro osoby trpící závažným duševním onemocněním (psychotické onemocnění, afektivní onemocnění). Služba je poskytována multidisciplinárním týmem, který je složen z psychiatra, psychologa, sociálního pracovníka, pracovníka v sociálních službách, všeobecné sestry, sestry pro psychiatrii a peer konzultanta neboli člověka s vlastní zkušeností s duševním onemocněním.

Služba má formu **terénní** – probíhá v přirozeném prostředí pro klienta tj. u něj doma, v rodině nebo v komunitě, ale také **ambulantní** – realizuje se přímo v prostoru centra duševního zdraví. Je zaměřena na podporu všech složek klientova života se snahou předejít zhoršení zdravotního stavu s nutností hospitalizace a zvládnutí krizových situací, které běžný život přináší. Péče je hrazena ze zdravotního pojištění a klient do služby přichází na doporučení svého psychiatra.

Centra duševního zdraví nejsou sociální službou, ale fungují v jejich rámci.

Děti a mládež

DRUH SLUŽBY	FORMA SLUŽBY	SLUŽBA MI MŮŽE POMOCI ZEJMÉNA S:
Nízkoprahová zařízení pro děti a mládež	Terénní Ambulantní	<ul style="list-style-type: none"> ■ smysluplným využitím volného času dětem od 6 do 26 let ■ orientací ve společenském prostředí ■ rozvojem nebo udržením schopností a dovedností ■ vyřizováním osobních záležitostí ■ vztahy s rodinou a okolím
Terénní programy	Terénní	<ul style="list-style-type: none"> ■ pomoc při uplatňování práv, obstarávání osobních záležitostí ■ zprostředkováním kontaktu se společenským prostředím dětem
Sociálně aktivizační služby pro rodiny s dětmi	Terénní Ambulantní	<ul style="list-style-type: none"> ■ nácvikem dovedností při péči, výchově a vzdělávání dětí ■ nácvikem dovedností při péči o domácnost ■ doprovázením dětí do škol a na zájmové aktivity ■ pomoc při uplatňování práv a obstarávání osobních záležitostí
Intervenční centra	Ambulantní	<ul style="list-style-type: none"> ■ pomoc při uplatňování práv a obstarávání osobních záležitostí obětem domácího násilí

Ztráta bydlení

DRUH SLUŽBY	FORMA SLUŽBY	SLUŽBA MI MŮŽE POMOCI ZEJMÉNA S:
Terénní programy	Terénní	<ul style="list-style-type: none"> ■ pomoc při uplatňování práv, obstarávání osobních záležitostí ■ zprostředkováním kontaktu se společenským prostředím osobám bez přístřeší
Sociální rehabilitace	Terénní	<ul style="list-style-type: none"> ■ nácvikem dovedností v péči o sebe a podporou v samostatnosti ■ doprovodem k jednání na úřady, k lékaři... ■ nácvikem nových dovedností (využití kompenzačních a komunikačních pomůcek ...)
Nízkoprahová denní centra	Terénní Ambulantní	<ul style="list-style-type: none"> ■ hygienou ■ stravou ■ obstaráváním osobních záležitostí
Noclehárny	Ambulantní	<ul style="list-style-type: none"> ■ přenocováním ■ hygienou
Azylové domy	Pobytová	<ul style="list-style-type: none"> ■ přechodným ubytováním s možností hygieny ■ obstaráním osobní záležitostí vedoucích k zajištění vlastního bydlení
Domy na půl cesty	Pobytová	<ul style="list-style-type: none"> ■ ubytováním mladých do 26 let věku ■ obstaráním osobní záležitostí vedoucích k zajištění vlastního bydlení ■ osamostatňováním

Drogy a závislost

DRUH SLUŽBY	FORMA SLUŽBY	SLUŽBA MI MŮŽE POMOCI ZEJMÉNA S:
Kontaktní centra	Terénní Ambulantní	<ul style="list-style-type: none"> ■ základním hygienickým servisem osobám se závislostí ■ výměnou injekcí a zdravotnického materiálu ■ rozvojem a udržením schopností a dovedností ■ návratem do běžného života
Nízkoprahová zařízení pro děti a mládež	Terénní Ambulantní	<ul style="list-style-type: none"> ■ smysluplným využitím volného času dětem od 6 do 26 let ■ orientací ve společenském prostředí ■ rozvojem nebo udržením schopností a dovedností ■ vyřizováním osobních záležitostí ■ vztahy s rodinou a okolím
Terénní programy	Terénní	<ul style="list-style-type: none"> ■ pomoc při uplatňování práv, obstarávání osobních záležitostí a zprostředkováním kontaktu se společenským prostředím osobám se závislostí
Sociální rehabilitace	Terénní Ambulantní	<ul style="list-style-type: none"> ■ nácvikem dovedností v péči o sebe a podporou v samostatnosti ■ doprovodem k jednání na úřady, k lékaři... ■ nácvikem nových dovedností
Služby následné péče	Ambulantní	<ul style="list-style-type: none"> ■ podporou návratu do běžného života osobám se závislostí ■ uplatňováním práv a obstaráváním osobních záležitostí
Domovy se zvláštním režimem	Pobytová	<ul style="list-style-type: none"> ■ poskytováním celodenní komplexní péče včetně poskytnutí základní zdravotní péče uzpůsobené potřebám osob, které trpí duševním onemocněním v důsledku závislosti apod.

Obtíže v rodině

DRUH SLUŽBY	FORMA SLUŽBY	SLUŽBA MI MŮŽE POMOCI ZEJMÉNA S:
Pečovatelská služba	Terénní Ambulantní	<ul style="list-style-type: none"> ■ péčí o vlastní osobu ■ hygienou ■ podáváním stravy ■ péčí o domácnost ■ doprovodem např. k lékaři, na instituce, školské zařízení
Raná péče	Terénní Ambulantní	<ul style="list-style-type: none"> ■ nácvikem dovedností při péči o dítě se zdravotním postižením do 7 let věku ■ doprovodem do institucí ■ pomocí při uplatňování práv ■ podporou výměny zkušeností a pořádáním setkání a kurzů pro rodiny
Nízkoprahová zařízení pro děti a mládež	Terénní Ambulantní	<ul style="list-style-type: none"> ■ smysluplným využitím volného času dětem od 6 do 26 let ■ orientací ve společenském prostředí ■ rozvojem nebo udržením schopností a dovedností ■ vyřizováním osobních záležitostí ■ vztahy s rodinou a okolím
Terénní programy	Terénní	<ul style="list-style-type: none"> ■ pomoc při uplatňování práv, obstarávání osobních záležitostí ■ zprostředkováním kontaktu se společenským prostředím dětem
Sociálně aktivizační služby pro rodiny s dětmi	Terénní Ambulantní	<ul style="list-style-type: none"> ■ nácvikem dovedností při péči, výchově a vzdělávání dětí ■ nácvikem dovedností při péči o domácnost ■ zprostředkováním kontaktu se společenským prostředím ■ uplatňováním práv, obstarávání osobních záležitostí
Sociální rehabilitace	Terénní Ambulantní	<ul style="list-style-type: none"> ■ nácvikem dovedností a podpora při samostatném zvládnutí péče o dítě s poruchou autistického spektra a ADHD ■ nácvikem dovedností při osamostatnění mladým do 26 let s poruchou autistického spektra
Intervenční centra	Ambulantní	<ul style="list-style-type: none"> ■ při uplatňování práv a obstarávání osobních záležitostí obětem domácího násilí
Odlehčovací služby	Terénní Ambulantní Pobytová	<ul style="list-style-type: none"> ■ krátkodobým zajištěním péče o vlastní osobu včetně zajištění stravy, hygieny ■ pomoc při uplatňování práv a obstarávání osobních záležitostí ■ nácvik a upevňování schopností a dovedností v případě pobytové formy zajištění ubytování

Ostatní životní situace

DRUH SLUŽBY	FORMA SLUŽBY	SLUŽBA MI MŮŽE POMOCI ZEJMÉNA S:
Odborné sociální poradenství	Terénní Ambulantní	<ul style="list-style-type: none"> ■ řešením problémů v oblasti práva, vzdělávání, v sociální oblasti ■ dluhy ■ vztahy
Krizová pomoc	Terénní Ambulantní	<ul style="list-style-type: none"> ■ pomoci v krizových situacích (krátkodobá péče) ■ s překonáním krizového stavu a nasměrováním na možnosti řešení problému ■ vyřizováním běžných záležitostí ■ komunikaci a uplatňováním práv
Telefonická krizová pomoc	Terénní	<ul style="list-style-type: none"> ■ pomoci v krizových situacích (krátkodobá péče) ■ s překonáním krizového stavu a nasměrováním na možnosti řešení problému ■ vyřizováním běžných záležitostí ■ komunikaci a uplatňováním práv
Tišíňová péče	Terénní	<ul style="list-style-type: none"> ■ řešením krizové situace prostřednictvím hlasové a elektronické komunikace

ZAŘÍZENÍ PRO DĚTI VYŽADUJÍCÍ OKAMŽITOU POMOC

Zařízení pro děti vyžadující okamžitou pomoc poskytuje dočasný pobyt a péči o děti zejména v krizových situacích, kdy se o ně nemůže postarat vlastní rodina. Může se jednat například o situaci živelné pohromy, náhlé ztráty rodiče včetně jeho nutné hospitalizace, týrání dítěte apod.

Je určeno dětem do 18 let věku. O pobyt může požádat:

- rodič, který nemá jinou možnost zajistit péči o své dítě,
- dítě samotné,
- nebo také orgán sociálně-právní ochrany dětí (sociální pracovník obecního úřadu obce s rozšířenou působností – viz kontakty v části Sociální pracovníci).

O pobytu v zařízení může rozhodnout i soud. V zařízení se dítěti po nezbytně nutnou dobu dostane komplexního zaopatření (ubytování, strava, zprostředkování vzdělávání, lékařské péče, aj.). Zařízení pro děti vyžadující okamžitou pomoc není sociální službou.

Kontakt:

Poradenské a krizové centrum, p.o.

Burešov 3675, 760 01 Zlín,

nepřetržitá pohotovostní linka: 736 510 355

Další užitečné internetové stránky

(informace vám může pomoci vyhledat sociální pracovník obecního úřadu, krajského úřadu, nemocnice, sociální služby):

- www.iregistr.mpsv.cz – Registr poskytovatelů sociálních služeb
- www.ligavozic.cz – nabízí poradenství lidem s handicapem
- www.alzheimer.cz – poradenství občanům s demencí
- www.pecujdoma.cz – praktické návody, rady, videa o pečování, odborná literatura, informace k usnadnění péče
- www.vozickar.com – rady a zkušenosti od lidí se zdravotním postižením
- www.zivot90.cz – informace pro seniory a jejich blízké
- www.moliklub.cz – poradí s problémy s inkontinencí
- www.vasedomacipece.cz – pomůže s domácí péčí
- www.penzista.net – poradí s financemi, právy, zdravím
- www.obcanskeporadny.cz; www.dluhovylabyrinth.cz – dluhová problematika

Co mi ještě může pomoci?

Kompenzační pomůcky

strana 29

**Zvláštní příjemce dávek
důchodového pojištění**

strana 34

Důležitá telefonní čísla

strana 36

Příspěvek na péči

strana 33

Dávkové systémy

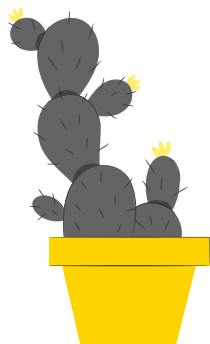
strana 26

Podpůrná opatření

strana 34

Ošetřovné

strana 31



1. DÁVKOVÉ SYSTÉMY

PŘEHLED SOCIÁLNÍCH DÁVEK		NÁZEV DÁVKY	KDE SI POŽÁDAT	WEBOVÉ STRÁNKY
Nepojistné sociální dávky	Dávky pro osoby závislé na pomoci jiné fyzické osoby	porodné, rodičovský příspěvek, příspěvek na dítě, náhradní výživné, příspěvek na bydlení, pohřebné	seznam kontaktních pracovišť ve Zlínském kraji: www.uradprace.cz/web/cz/kontakti-pracoviste-13	www.mpsv.cz/web/cz/davky-a-prispevky#odlime-davky
	Dávky pro osoby závislé na pomoci jiné fyzické osoby	příspěvek na péči		www.mpsv.cz/web/cz/prispevek-na-peci
Pojistné sociální dávky	Dávky pro osoby se zdravotním postižením	příspěvek na mobilitu příspěvek na zvláštní pomůcku příkaz osoby se zdravotním postižením (TP ZTP, ZTP/P)	seznam kontaktních pracovišť ve Zlínském kraji: www.uradprace.cz/web/cz/kontakti-pracoviste-13	www.mpsv.cz/web/cz/davky-a-prispevky#pomoc-zdravotne-postizenym
	Dávky péstounské péče	příspěvek na dnuaru potřeb dítěte odměna péstouna příspěvek při převzetí dítěte příspěvek na zakoupení osobního motorového vozidla započetovací příspěvek příspěvek při ukončení péstounské péče		www.mpsv.cz/web/cz/davky-a-prispevky#pestounska-pece
	Dávky v nezaměstnanosti	podpora v nezaměstnanosti podpora při rekválifikaci		www.uradprace.cz/web/cz/co-delat-pri-ztrate-zamestnani
Dávky nemocenského pojištění	nemocenská penežitá pomoc v mateřství dávka otcovské poporodní péče – otcovská (od 1. 2. 2018) ošetřovné dlouhodobé ošetřovné (od 1. 6. 2018) vyrovnaná příspěvek v těhotenství a mateřství	seznam kontaktních správců sociálního zabezpečení ve Zlínském kraji: www.cssz.cz/web/cz/kontaktky/region/ossz	OKRESNÍ SPRÁVA SOCIÁLNÍHO ZABEZPEČENÍ	www.cssz.cz/web/cz/nemocenske
	Dávky duchodového pojištění			starobní důchod invalidní důchod vdovský a vdovecký důchod síročí důchod

Úřad práce České republiky

Jedná se o správní úřad s celostátní působností. Úřad práce České republiky tvoří generální ředitelství, které sídlí v Praze, dále krajské pobočky a pobočka pro hlavní město Prahu. Součástí krajských poboček jsou kontaktní pracoviště.

Základní působnost Úřadu práce České republiky je v těchto oblastech:

- zaměstnanost
- ochrana zaměstnanců při platební neschopnosti zaměstnavatele
- státní sociální podpora (rodičovský příspěvek, pohřebné, příspěvek na dítě, příspěvek na bydlení a porodné)
- dávky pro osoby se zdravotním postižením (příspěvek na mobilitu, příspěvek na zvláštní pomůcku, současně rozhoduje o průkazech pro osoby se zdravotním postižením)
- příspěvek na péči (dávka pro osoby závislé na pomoci jiných osob podle zákona o sociálních službách)
- pomoc v hmotné nouzi (příspěvek na živobytí, doplatek na bydlení a mimořádnou okamžitou pomoc)
- dávky péčovské péče (příspěvek na úhradu potřeb dítěte, odměna pěstouna, příspěvek při převzetí dítěte, příspěvek na zakoupení osobního motorového vozidla a příspěvek při ukončení péčovské péče)

Kontaktní pracoviště Úřadu práce ve Zlínském kraji:

Bystřice pod Hostýnem

Pod Kaštany 1500, Bystřice pod Hostýnem
tel.: 950 130 220

Karolinka

Radniční náměstí 42, Karolinka
tel.: 950 173 667

Rožnov pod Radhoštěm

Zemědělská 572 / Školní 2639,
Rožnov pod Radhoštěm
tel.: 950 173 622

Uherské Hradiště

Na Morávce 1215 / Svatováclavská 568,
Uherské Hradiště
tel.: 950 170 291

Uherský Brod

Svat. Čecha 1365 / Bož. Němcové 2535,
Uherský Brod
tel.: 950 170 338

Holešov

Tovární 1407/28, Holešov
tel.: 950 130 260

Kroměříž

Erbenovo nábřeží 4251/2c,
Kotojedská 269/1, Kroměříž
tel.: 950 130 111

Otrokovice

tř. Osvobození 1388, Otrokovice
tel.: 950 175 603

Slavičín

Osvobození 25, Slavičín
tel.: 950 175 644

Valašské Klobouky

Smetanova 1076, Valašské Klobouky
tel.: 950 175 667

Valašské Meziříčí

Železničního vojska 1349, Valašské Meziříčí
tel.: 950 173 719

Zlín

Čiperova 5182 / třída Tomáše Bati 3792, Zlín
tel.: 950 175 111

Vsetín

Pod Žamboškou 1024 / Mostecká 303,
Vsetín
tel.: 950 173 535

Česká správa sociálního zabezpečení

Česká správa sociálního zabezpečení řeší:

- **Důchodové pojištění** – starobní důchody, invalidní důchody, pozůstalostní důchody
- **Nemocenské pojištění** – nemocenská, peněžitá pomoc v mateřství, ošetřovné, vyrovnávací příspěvek v těhotenství a mateřství

Kontaktní pracoviště správy sociálního zabezpečení ve Zlínském kraji:

Kroměříž

**Okresní správa sociálního
zabezpečení Kroměříž**

Generála Svobody 1190, Kroměříž
tel.: 573 516 111

Valašské Klobouky

**Odloučené pracoviště Okresní správy
sociálního zabezpečení Zlín**

Krátká 798, Valašské Klobouky
tel.: 950 197 789

Vsetín

Okresní správa sociálního zabezpečení

Mostecká 303, Vsetín
tel.: 571 810 110

Uherské Hradiště

**Okresní správa sociálního zabezpečení
Uherské Hradiště**

Stojanova 484, Uherské Hradiště
tel.: 572 539 111

**Odloučené pracoviště Okresní správy
sociálního zabezpečení Uherské Hradiště**

Přemysla Otakara II. 2476, Uherský Brod
tel.: 572 539 111

Zlín

Okresní správa sociálního zabezpečení

tř. Tomáše Bati 3792, Zlín
577 041 111

Užitečné internetové stránky (informace vám může pomoci vyhledat sociální pracovník obecního úřadu, krajského úřadu, nemocnice, sociální služby):

- www.uradprace.cz – stránky Úřadu práce ČR
- www.prispevky.cz – vše o příspěvcích a sociálních dávkách
- www.cssz.cz – Česká správa sociálního zabezpečení

2. KOMPENZAČNÍ POMŮCKY

Kompenzační pomůcky jsou nástroje, přístroje nebo zařízení speciálně vyrobené či upravené tak, aby svými vlastnostmi a možnostmi použití kompenzovaly postižení člověka, ať už smyslové, kognitivní, pohybové či komunikační.

- Většina takových pomůcek je částečně nebo plně hrazena zdravotní pojišťovnou.
- Kompenzační prostředky hrazené ze zdravotního pojištění předepisuje poukazem praktický lékař nebo lékař odborný (ortoped, neurolog, internista, rehabilitační lékař, chirurg...). U některých pomůcek např. elektrické vozíky je potřeba schválení revizním lékařem.
- Pořizují se v prodejnách zdravotnických potřeb nebo v lékárnách.
- Jestliže ji nehradí zdravotní pojišťovna, je možné požádat úřad práce (viz kontakty výše) o příspěvek na zvláštní pomůcku.
- Pokud je nutné využívat speciální a nákladné pomůcky (schodolez, schodišťová plošina aj.), je možné požádat o výpůjčku zvláštní pomůcky. O výpůjčku se žádá na úřadu práce.
- Běžné kompenzační pomůcky lze nenárokově zapůjčit rovněž u řady poskytovatelů sociálních služeb, agentur domácí zdravotní péče, půjčoven kompenzačních pomůcek nebo přímo za poplatek od výrobce.

Prodejny a půjčovny kompenzačních pomůcek ve Zlínském kraji (informace vám může pomoci vyhledat sociální pracovník obecního úřadu, krajského úřadu, nemocnice, sociální služby):

Bystřice pod Hostýnem

Charita Bystřice pod Hostýnem

6. května 1071, 768 61 Bystřice p. Hostýnem
tel.: 734 762 296
www.bystriceph.charita.cz

Hulín

Ortika a.s.

Vrchlického 848, 768 24 Hulín
tel.: 573 352 260
www.ortika.cz

Slavičín

Charita Slavičín

Komenského 115, 763 21 Slavičín
tel.: 733 676 710
www.slavicin.charita.cz

Holešov

Charita Holešov

Tovární 1407, 769 01 Holešov
tel.: 734 435 318
www.holesov.charita.cz

Luhačovice

Charita Svaté rodiny Luhačovice

Hradisko 100, 763 26 Luhačovice
tel.: 577 132 359
www.luhacovice.charita.cz

Napajedla

LPN s.r.o.

Dvořákova 1526, oblast Malina II,
763 61 Napajedla
tel.: 577 943 191
www.lpnvoziky.cz

Kroměříž

Charita Kroměříž

Ztracená 63, 767 01 Kroměříž

tel.: 733 755 842

www.kromeriz.charita.cz

Poradenské centrum pro sluchově postižené Kroměříž, o.p.s.

Velehradská 625, 767 01 Kroměříž

tel.: 777 882 183

www.chcislyset.cz

Otrokovice

Charita Otrokovice

Na Uličce 1617, 765 02 Otrokovice

tel.: 731 608 441

www.otrokovice.charita.cz

Senior Otrokovice, p. o.

budova C, tř. Spojenců 1840, Otrokovice

tel.: 774 558 171, 773 558 103

Valašské Klobouky

Charita Valašské Klobouky

Školní 944, 766 01 Valašské Klobouky

tel.: 739 743 381

www.valklobouky.charita.cz

Vsetín

Charita Vsetín

Horní náměstí 135, 755 01 Vsetín

tel.: 571 411 709

www.vsetin.charita.cz

Zlín

MARTONI.CZ s.r.o.

K Pasekám 5680, 760 01 Zlín

tel.: 792 304 293

www.martoni.info

NOLLE CZECH spol. s r.o.

nám. T. G. Masaryka 1281, 760 01 Zlín

tel.: 723 050 281

www.najezdovky.cz

Svaz tělesně postižených Zlín

Podlesí IV 5348/B, Zlín

tel.: 776 789 010

www.stp-zlin.cz

Uherské Hradiště

ALTECH, spol. s r.o.

Průmyslová 1146, 686 01 Uherské Hradiště

tel.: 572 420 515

www.altech.cz

Charita Uherské Hradiště

Velehradská tř. 181, 686 01 Uherské Hradiště

tel.: 572 540 723

www.uhradiste.charita.cz

Medeos s.r.o.

Františkánská 1333, 686 01 Uherské Hradiště

tel.: 773 445 899

www.medeos.cz/pujcovna

Valašské Meziříčí

AudioNIKA s.r.o.

Husova 922/25, 767 01 Valašské Meziříčí

tel.: 731 157 590

www.audionika.cz

Charita Valašské Meziříčí

Kpt. Zavadila 1345, 757 01 Valašské Meziříčí

tel.: 571 619 981

www.valmez.charita.cz

Veselí nad Moravou

Charita Veselí nad Moravou

Masarykova 136, 698 01 Veselí nad Moravou

tel.: 733 623 733

www.veselinmn.charita.cz

Charita Zlín

Zálešná I/4057, 760 01 Zlín

tel.: 603 929 449

www.zlin.charita.cz

Handicap Zlín, z. s.

Padělky VI 1367, 760 01 Zlín

tel.: 577 211 475

www.handicap.cz

„Šance“ družstvo handicapovaných, prodejní pobočky:

Kroměříž, nám. Míru 2a
tel.: 573 343 595, 734 316 157

Uherský Brod, Partyzánů 2174
tel.: 573 034 400

Zlín, Kamenná 3854
tel.: 577 431 461, 736 186 673

Valašské Klobouky, Krátká 798
tel.: 577 043 171, 739 514 971



Podrobný seznam naleznete na:

← **KISSOS** (socialnisluzbyzk.cz)

3. OŠETŘOVNÉ

Krátkodobé ošetřovné

Krátkodobé ošetřovné člena rodiny je jednou z šesti dávek nemocenského pojištění. Ošetřovné se týká zaměstnanců, kteří nemohou pracovat a musí se starat o nemocného člena domácnosti. Má na něj nárok osoba, která ošetřujete nemocné dítě, seniora nebo například ženu krátce po porodu. Krátkodobé ošetřování člena rodiny se ale vztahuje i na ošetřování zdravého dítěte, pokud je mladší 10 let a zařízení, které běžně navštěvuje, bylo uzavřeno.

Péče je omezena na dobu 9 dní. Pokud ale dítě vychovává pouze jeden rodič samoživitel, pak má nárok téměř na dvojnásobek, přesněji 16 dní. A to i v případě, že se stará o dítě mladší 16 let, které zatím nedokončilo povinnou školní docházku.

Ošetřovné proplácí stát (Okresní správa sociálního zabezpečení), a to již od prvního dne, i za ošetřování o víkendy. Výplata probíhá nejpozději do 1 měsíce následujícího po dni, kdy byly doručeny řádně vyplněné podklady. Ošetřovné se vyplácí na bankovní účet či v hotovosti prostřednictvím pošty.



Více informací na:

www.cssz.cz/web/cz/osetrovne →

Dlouhodobé ošetřovné

Dlouhodobé ošetřovné lze využívat, jestliže je potřeba pečovat o osobu po úraze, po operaci nebo těžce nemocnou. O dlouhodobém ošetřovném rozhoduje ošetřující lékař zdravotnického zařízení poskytujícího lůžkovou péči, pokud potřeba hospitalizace trvala déle než 4 kalendářní dny, a je zde předpoklad celodenní péče alespoň 30 dnů.

- Žádost o dlouhodobé ošetřovné se podává pomocí tiskopisů od lékaře na příslušné Okresní správě sociálního zabezpečení. Podobné tiskopisy jsou využívány i při potřebě ukončení dlouhodobého ošetřovného.
- Žádost o dávku lze podat do 8 dnů po dni propuštění ošetřované osoby z hospitalizace. Rozhodnutí o potřebě dlouhodobé péče vystaví ošetřující lékař zdravotnického zařízení poskytujícího lůžkovou péči v den propuštění z hospitalizace nebo nejpozději do 3 pracovních dnů ode dne podání žádosti.
- Hospitalizace není vyžadována u osoby v inkurabilním (nevyléčitelném) stavu, který vyžaduje poskytování paliativní péče a dlouhodobé péče v domácím prostředí. U osoby v inkurabilním stavu rozhodne o potřebě dlouhodobé péče jeho ošetřující lékař.
- Nárok na dlouhodobé ošetřovné mají kromě rodinných příslušníků i osoby bez příbuzenského vztahu, musí mít však společné trvalé bydliště s ošetřovanou osobou.
- Pečující osoba musí splňovat podmínku účasti na pojištění alespoň 90 kalendářních dnů v posledních 4 měsících před vznikem potřeby dlouhodobé péče.
- Ošetřovaná osoba musí udělit souhlas s poskytováním dlouhodobé péče ošetřující osobě (u nezletilých osob se udělení souhlasu s poskytováním dlouhodobé péče nevyžaduje).
- Naopak dlouhodobé ošetřovné nebude přiznáno osobě, která je zaměstnaná pouze na dohodu o provedení práce, nebo je pěstoun, nebo je vedena v evidenci úřadu práce.
- Pečující osoby se mohou střídat.
- Nárok na další dlouhodobé ošetřovné může vzniknout nejdříve po uplynutí 12 měsíců ode dne, za který měla osoba naposledy nárok na výplatu dlouhodobého ošetřovného.
- Dlouhodobé ošetřovné lze čerpat maximálně 90 dnů.
- Zaměstnavatel musí zaměstnance uvolnit z práce, pokud tomu nebrání vážné provozní důvody.
- Po návratu do práce má zaměstnanec nárok na svou původní pozici.

Více informací na:

www.cssz.cz/web/cz/dlouhodoboe-oseetrovne →



4. PŘÍSPĚVEK NA PĚČI

Jde o příspěvek určený osobám starším 1 roku, které z důvodu dlouhodobě nepříznivého zdravotního stavu potřebují pomoc jiné fyzické osoby při zvládnání základních životních potřeb v rozsahu stanoveném stupněm závislosti. Tyto stupně závislosti jsou celkem 4 a hodnotí se podle počtu základních životních potřeb, které tato osoba není schopna bez cizí pomoci zvládat.

Z příspěvku si pak tyto osoby hradí pomoc, kterou jim může dle jejich rozhodnutí poskytovat osoba blízká, asistent sociální péče, registrovaný poskytovatel sociálních služeb, dětský domov nebo speciální lůžkové zdravotnické zařízení hospicového typu.

Řízení o přiznání příspěvku na péči se zahajuje na základě písemné žádosti podané na tiskopisu předepsaném ministerstvem. Žádost se podává na kontaktním pracovišti krajské pobočky Úřadu práce České republiky (dále jen „ÚP“) v místě trvalého pobytu žadatele o příspěvek.



Žádosti jsou k dispozici na kontaktních pracovištích krajských poboček úřadu práce nebo na Portálu MPSV v sekci Formuláře:

← www.mpsv.cz/web/cz/-/zadost-o-prispevek-na-peci

Po podání žádosti provede sociální pracovník krajské pobočky ÚP pro účely rozhodování o příspěvku nejprve sociální šetření, při kterém se zjišťuje schopnost samostatného života osoby v jejím přirozeném sociálním prostředí. Následně krajská pobočka ÚP zašle příslušné Okresní správě sociálního zabezpečení žádost o posouzení stupně závislosti. Při posuzování stupně závislosti vychází Okresní správa sociálního zabezpečení ze zdravotního stavu doloženého nálezem vydaným poskytovatelem zdravotních služeb, z výsledku sociálního šetření a zjištění potřeb osoby, popřípadě z výsledků funkčních vyšetření a z výsledku vlastního vyšetření posuzujícího lékaře.

Na základě tohoto posudku pak krajská pobočka ÚP vydá rozhodnutí o tom, zda se příspěvek na péči přiznává a v jakém stupni závislosti, či nikoliv. Proti tomuto rozhodnutí se lze odvolat. Odvolání se podává prostřednictvím úřadu, který napadené rozhodnutí vydal. O odvolání pak rozhoduje MPSV.

Příspěvek na péči se vyplácí měsíčně, a to v kalendářním měsíci, za který náleží. Příspěvek na péči vyplácí krajská pobočka ÚP, která je příslušná k rozhodování o příspěvku. Příspěvek se vyplácí zpětně od měsíce podání žádosti, v české měně převodem na platební účet určený příjemcem nebo poštovním poukazem.



← Více informací na:
www.mpsv.cz/-/prispevek-na-peci

5. ZVLÁŠTNÍ PŘÍJEMCE DÁVEK DŮCHODOVÉHO POJIŠTĚNÍ

Příjemce dávek důchodového pojištění (důchodu invalidního, starobního, sirotčího, vdovského, vdoveckého) se zejména z důvodu svého nepříznivého zdravotního stavu může dostat do situace, kdy není schopen si dávku přebírat nebo s ní hospodařit, ale nemá soudem určeného opatrovníka. V takovém případě je možné, aby byl ustanoven zvláštní příjemce dávek důchodového pojištění, tj. osoba, která může za příjemce dávku důchodového pojištění (důchod) přijímat.

Zvláštního příjemce důchodu stanovuje ve správním řízení obec podle místa trvalého bydliště příjemce dávky, a to na základě přijatého podnětu. Zvláštním příjemcem důchodu je také rodič, který pobírá sirotčí důchod za (nezletilého) sirotka, příp. i po dosažení zletilosti. V tomto případě zvláštního příjemce důchodu nestanovuje obec.



← Více informací na:

www.cssz.cz/web/cz/vypocet-a-vyplata-duchodu

6. PODPŮRNÁ OPATŘENÍ

Může se stát vám nebo někomu z vašich blízkých, že se ocitne v situaci, kdy nebude schopen sám právně jednat. Nejčastěji to znamená, že není schopen v důsledku své nemoci nebo svého postižení sám si vyřídit své záležitosti na úradech, pochopit a podepsat souhlas se zákrokem v nemocnici či domyslet následky podpisu smlouvy. Nabízí se pak nejrůznější podpůrná opatření:

- Preventivní **předběžné prohlášení** činěné osobou, která očekává, že nebude schopna právně jednat v budoucnu
- Pomoc pro osoby, které již mají narušenu schopnost jednat:
 - **Nápomoc při rozhodování**
 - **Zastoupení členem domácnosti**
 - **Opatrovnictví bez omezení svéprávnosti**
 - **Omezení svéprávnosti**

Základní myšlenkou podpůrných opatření je **umožnit osobě, která má narušenou schopnost právně jednat, aby ji v jejím rozhodování někdo pomáhal**. Tedy ne, aby jednal za ni, ale aby jednal společně s ní.

Předběžné prohlášení

Člověk si může v očekávání vlastní budoucí nezpůsobilosti právně jednat např. z důvodu postupující duševní nemoci (např. demence) **předem stanovit, jak se mají jeho záležitosti**

spravovat, aby je spravovala určitá osoba nebo, aby se určitá osoba stala jeho opatrovníkem. Takové **prohlášení** může být provedeno formou **veřejné listiny** ověřené notářem nebo **soukromé listiny** opatřené datem s podpisy alespoň dvou svědků. Z prohlášení by mělo být patrné, kdo jsou tito svědkové (například uvedeno jejich jméno, adresa apod.). Soud může předběžné prohlášení změnit nebo zrušit jen výjimečně.

Nápomoc při rozhodování

Smlouvou o nápomoci člověk (podporovaný), který potřebuje nápomoc při rozhodování, protože mu v tom duševní porucha působí obtíže, může určit, aby byl podpůrce (člověk, který bude napomáhat podporovanému) **přítomen při jeho právních jednáních**, nebo aby mu podpůrce **zajistil potřebné údaje a sdělení**, nebo aby mu napomáhal radami např. při jednání v bance, na úřadech, u lékaře, při jednání o nájmu bytu, při změně dodavatele energií... Aby byla smlouva účinná, je potřeba ji nechat schválit okresním soudem dle bydliště podporovaného. Podpůrce může být např. kamarád nebo advokát. **Zákon dovoluje, aby bylo podpůrců více**. Podpůrce může odvolat jen soud (rozdíl od předběžného prohlášení).

Zastoupení členem domácnosti

Další možností pomoci člověku, který není zcela soběstačný, je zastoupení členem domácnosti. Zastupovat nemocného může jeho **potomek, předek, sourozenec, manžel, partner nebo osoba, která s ním žila** před vznikem zastoupení ve společné domácnosti alespoň tři roky. Na rozdíl od nápomoci při rozhodování zde někdo z příbuzných neradí, ale **přímo dotyčného zastupuje**. Zástupce ale nemůže za dotyčného udělat cokoliv, zastoupení se vztahuje na obvyklé záležitosti, nemůže však třeba za zastoupeného odsouhlasit některé závažnější lékařské zákroky, nebo zacházet s větším finančním obnosem. Zastoupení musí schválit okresní soud dle bydliště zastupovaného.

Řešení svéprávnosti lze řešit dvěma způsoby:

Svéprávnost je zjednodušeně řečeno **způsobilost právně jednat** tzn. schopnost uzavírat jakékoli smlouvy, nabývat nejrůznější práva a brát na sebe povinnosti. Plně svéprávnosti nabývá člověk zletilostí, tedy dosažením 18 let či sňatkem. **Ve svéprávnosti lze člověka pouze omezit nikoli ho svéprávnosti úplně zbavit**, a to jen při vážné duševní poruše a pouze **rozhodnutím soudu**. Lze k němu přistoupit, pouze pokud člověku hrozí závažná újma a nestačí výše uvedená mírnější opatření. Omezení musí být v jeho zájmu. I když je osoba omezena ve svéprávnosti, neznamená to, že nemůže jednat v běžných záležitostech každodenního života.

a) Opatrovnictví bez omezení svéprávnosti

Působí-li člověku jeho zdravotní stav takové obtíže, že mu brání osobně spravovat vlastní jmění nebo hájit svá práva, může si tato osoba podat k okresnímu soudu dle svého bydliště návrh na **jmenování opatrovníka, kterého si sám zvolí**. Soud pak opatrovníkovi určí rozsah pravomocí. Opatrovník následně **jedná zpravidla společně se zastoupenou osobou** a na základě jeho pokynů.

b) Omezení svéprávnosti

Omezit něčí svéprávnost je možné **maximálně na tři roky**. Pokud je zjevné, že se stav člověka v této době nezlepší, může soud svéprávnost omezit na dobu delší, nejdéle však na pět let. **Návrh na omezení svéprávnosti** je možné **podat okresnímu soudu**

podle místa bydliště osoby, o jejímž omezení svéprávnosti se má jednat. V návrhu je potřeba specifikovat v čem člověk potřebuje podporu a vysvětlit, že bez omezení svéprávnosti by mu hrozilo nebezpečí. Doporučuje se rovněž přiložit lékařské zprávy či jiné důkazy. Soud poté ustanoví znalce a sám se také pokusí zjistit názor daného člověka. Soud proto nemůže rozhodnout okamžitě, jednání trvá i několik měsíců.

Soudní rozhodnutí stanoví, jak a v čem se svéprávnost omezuje. Zároveň soud určí, kdo bude opatrovníkem člověka a určí rozsah jeho práv a povinností. Zpravidla je opatrovníkem ustanovena osoba, kterou navrhl opatrovanec nebo osoba blízká, která o opatrovance prokáže dlouhodobý a vážný zájem. Není-li možné najít blízkou osobu, jmenuje soud opatrovníkem jinou osobu, která splňuje podmínky pro to, aby se stala opatrovníkem. Pokud nebyla nalezena žádná vhodná fyzická osoba, ustanoví soud opatrovanci veřejného opatrovníka, tj. obec, v níž má opatrovanec bydliště.

Opatrovník by pak měl jednat s opatrovancem osobně a v jeho zájmu, musí chránit jeho občanská a osobní práva, udržovat s ním kontakt v potřebném rozsahu, projevoval o něj skutečný zájem, dbát o jeho zdravotní stav a spolupracovat s opatrovníčským soudem. Opatrovník každý rok soudu zasílá zprávu o své činnosti ve prospěch opatrovance.

Opatrovnictví může zaniknout odvoláním opatrovníka. Soud jej odvolá na jeho žádost nebo z vlastního rozhodnutí, pokud neplní opatrovník řádně své povinnosti. Odvoláním ani smrtí opatrovníka opatrovnictví nezaniká. Těmito událostmi opatrovnictví automaticky přechází na veřejného opatrovníka, tj. na obec dle místa bydliště opatrovance, a to do doby, dokud soud nejmenuje opatrovanci nového opatrovníka.

Užitečné internetové stránky (informace vám může pomoci vyhledat sociální pracovník obce, krajského úřadu, nemocnice, sociální služby):

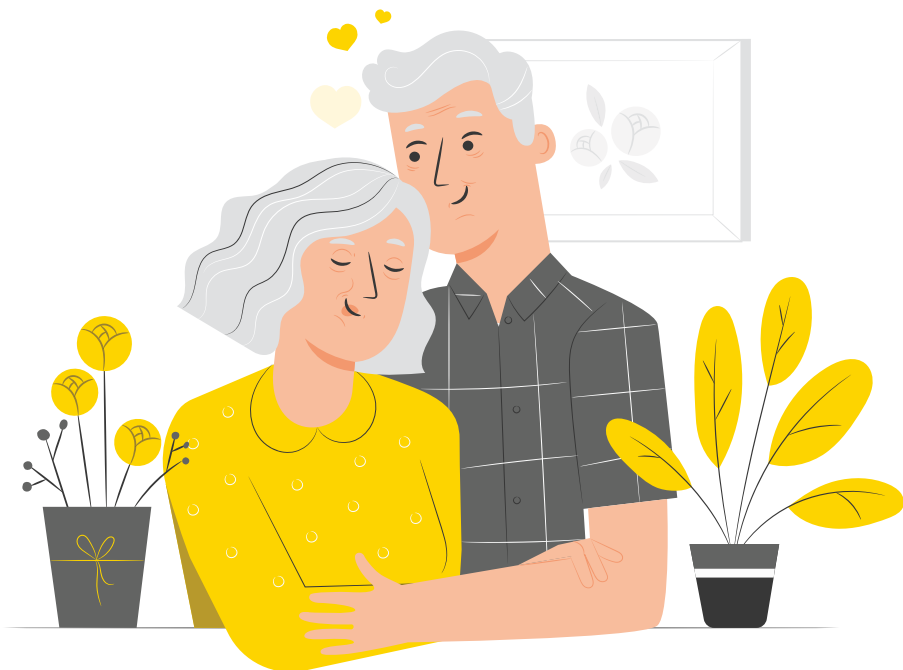
- **Veřejné opatrovnictví** – Zlínský kraj (zlinskykraj.cz)
- **Veřejné opatrovnictví** – Ministerstvo vnitra České republiky (mvr.cz)

7. DŮLEŽITÁ TELEFONNÍ ČÍSLA

V České republice jsou pro tísňová volání vyhrazena tato telefonní čísla:

- **150 Hasičský záchranný sbor ČR**
- **155 Zdravotnická záchranná služba**
- **158 Policie ČR**
- **156 Obecní (městská) policie**
- **112 Jednotné evropské číslo tísňového volání** – slouží pro přivolání pomoci k událostem s větším počtem na zdraví postižených osob a pro aktivizaci integrovaného záchranného systému (hasiči, policie, zdravotnická záchranná služba)

Přístup k těmto telefonním číslům je zcela bezplatný z pevných telefonních linek i mobilních telefonů.



Zlíns **Kraj bez hranic** **kraj**

Vydal Zlínský kraj
2024

Zlíns  **kraj**
Kraj bez
hranic