



Ing. Darek Lacina
Ondráčkova 556/199
628 00 Brno

Plán péče

o

přírodní památku Lúčky - Roveňky

na období
2024 – 2033

Zpracoval ing. Darek Lacina

listopad 2022

*Schváleno příslušným orgánem ochrany přírody, Krajským úřadem Zlínského kraje, odborem
životního prostředí a zemědělství*

protokolem č.j. ze dne

Obsah

Obsah	3
1. Základní údaje o zvláště chráněném území	5
1.1 Základní identifikační údaje	5
1.2 Údaje o lokalizaci území	5
1.3 Vymezení území podle současného stavu katastru nemovitostí	6
1.4 Výměra území a jeho ochranného pásma	6
1.5 Překryv území s jiným typem ochrany	7
1.6 Kategorie IUCN	7
1.7 Předmět ochrany ZCHÚ	7
1.7.1 Předmět ochrany ZCHÚ podle zřizovacího předpisu	7
1.7.2 Předmět ochrany – současný stav	7
1.8 Cíl ochrany	8
2. Rozbor stavu zvláště chráněného území s ohledem na předmět ochrany	9
2.1 Popis území a charakteristika jeho přírodních poměrů	9
2.1.1 Stručný popis území a jeho přírodních poměrů	9
2.1.2 Přehled zvláště chráněných a významných ohrožených druhů rostlin a živočichů	10
2.1.3 Výčet a popis významných přirozených disturbančních činitelů působících v území v minulosti a současnosti	11
2.2 Historie využívání území a zásadní pozitivní i negativní vlivy lidské činnosti v minulosti a současnosti	11
2.3 Související plánovací dokumenty, správní akty a opatření obecné povahy	12
2.4 Současný stav zvláště chráněného území a přehled dílčích ploch	12
2.4.1 Základní údaje o lesích	12
2.4.2 Základní údaje o nelesních plochách	13
2.5 Souhrnné zhodnocení stavu předmětů ochrany, výsledků předchozí péče, dosavadních ochranných zásahů do území a závěry pro další postup	13
2.6 Stanovení prioritních zájmů ochrany území v případě jejich možné kolize	13
3. Plán zásahů a opatření	14
3.1 Výčet, popis a lokalizace navrhovaných zásahů a opatření v ZCHÚ	14
3.1.1 Rámcové zásady péče o ekosystémy a jejich složky nebo zásady jejich jiného využívání	14
3.1.2 Podrobný výčet navrhovaných zásahů a činností v území	15
3.2 Zásady hospodářského nebo jiného využívání ochranného pásma včetně návrhu zásahů a přehledu činností	16
3.3 Zaměření a vyznačení území v terénu	16
3.4 Návrhy potřebných administrativně-správních opatření v území	16
3.5 Návrhy na regulaci rekreačního a sportovního využívání území veřejností	16
3.6 Návrhy na vzdělávací a osvětové využití území	16
3.7 Návrhy na průzkum či výzkum a monitoring předmětu ochrany území	16
4. Závěrečné údaje	18
4.1 Předpokládané orientační náklady podle jednotlivých zásahů (druhů činností)	18
4.2 Použité podklady a zdroje informací	18
4.3 Seznam používaných zkratk	19

4.4. Podklady pro plán péče zpracoval.....	19
5. Přílohy.....	20
Tabulky	21

1. Základní údaje o zvláště chráněném území

1.1 Základní identifikační údaje

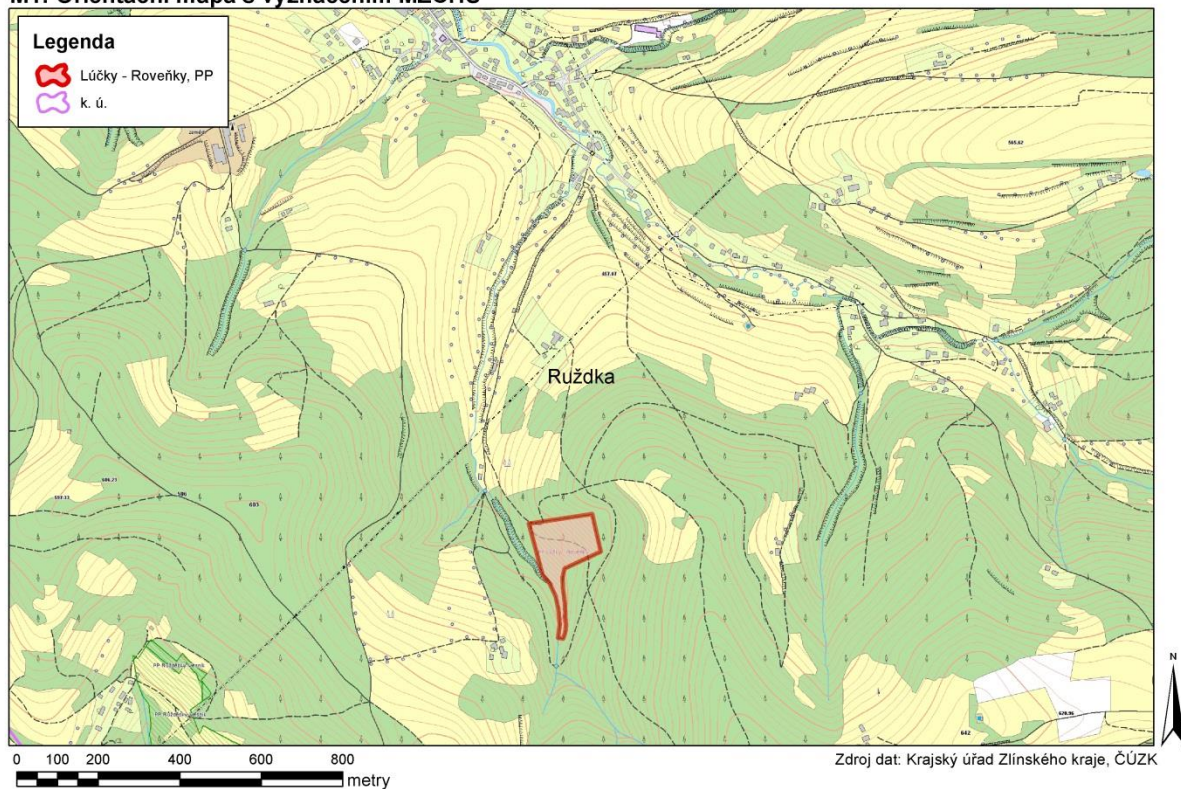
evidenční číslo:	2040
kategorie ochrany:	přírodní památka
název území:	Lúčky - Roveňky
druh právního předpisu, kterým bylo území vyhlášeno:	nařízení OkÚ Vsetín
orgán, který předpis vydal:	Okresní úřad Vsetín
číslo předpisu:	15/1999
datum platnosti předpisu:	20. 5. 1999
datum účinnosti předpisu:	9. 6. 1999

1.2 Údaje o lokalizaci území

kraj:	Zlínský
okres:	Vsetín
obec s rozšířenou působností:	Vsetín
obec s pověřeným obecním úřadem:	Vsetín
obec:	Růžďka
katastrální území:	Růžďka

Příloha:

M1: Orientační mapa s vyznačením MZCHÚ



M1 – Orientační mapa s vyznačením území

1.3 Vymezení území podle současného stavu katastru nemovitostí

Zvláště chráněné území: PP Lúčky - Roveňky

Katastrální území: 743739 Růžďka

Číslo parcely podle KN	Číslo parcely podle PK nebo jiných evidencí	Druh pozemku podle KN	Způsob využití pozemku podle KN	Výměra parcely celková podle KN (m ²)	Výměra parcely v ZCHÚ (m ²)*
1038		lesní pozemek	-	59 693	9 481
1031/14		lesní pozemek	-	7 135	287
1037		lesní pozemek	-	149 495	3 897
5282		ostatní plocha	ostatní komunikace	3 525	428
Celkem					14 093

V tabulce uvedené výměry odpovídají plochám zjištěným v GIS z digitalizovaného zákresu.

*) Již v roce 2001 byl zpracován geometrický plán pro vyznačení věcného břemene, který zpřesnil hranice dle reálného stavu. Geometrický plán byl převeden do GIS a zjištěna výměra. V dalším textu je použito údajů z tohoto přesnějšího vymezení.

Ochranné pásmo: 743739 Růžďka

Ochranné pásmo není vyhlášené, je jím tedy dle § 37 zákona č. 114/1992 Sb. pás do vzdálenosti 50 m od hranice ZCHÚ.

Příloha:

M2 – Katastrální mapa se zákresem ZCHÚ a jeho ochranného pásma

1.4 Výměra území a jeho ochranného pásma

Druh pozemku	ZCHÚ plocha v ha	Vyhlášené OP plocha v ha	Způsob využití pozemku	ZCHÚ plocha v ha
lesní pozemky	1,3665	0		
vodní plochy	0	0	zamokřená plocha	0
			rybník nebo nádrž	0
			vodní tok	0
trvalé travní porosty	0	0		
orná půda	0	0		
ostatní zemědělské pozemky	0	0		
ostatní plochy	0,0428	0	neplodná půda	0
			ostatní způsoby využití	0,0428
zastavěné plochy a nádvoří	0	0		
plocha celkem	1,4093	0		

1.5 Překryv území s jiným typem ochrany

národní park:	ne
chráněná krajinná oblast (včetně zóny):	ne
překryv s jiným typem ochrany:	CHOPAV Vsetínské vrchy LBK ÚSES (viz Územní plán Růžďka)
mezinárodní statut ochrany:	ne
<u>Natura 2000</u>	
ptačí oblast:	ne
evropsky významná lokalita:	ne

1.6 Kategorie IUCN

IV – území pro péči o stanoviště/druhy

1.7 Předmět ochrany ZCHÚ

1.7.1 Předmět ochrany ZCHÚ podle zřizovacího předpisu

Mokřadní louky – svahová prameniště s výskytem vzácných orchidejí, zejména s pětiprstkou žežulníkem hustokvětou a kruštíkem bahenním, a s dalšími vzácnými mokřadními druhy rostlin, zejména s tolijí bahenní.

1.7.2 Předmět ochrany – současný stav

A. ekosystémy

ekosystém	podíl plochy v ZCHÚ (%)	popis ekosystému	kód předmětu ochrany*
Svahová prameniště	20	Podmáčené plochy s prameny na mírných až středních svazích	A
Mokřadní louky	40	Vlhké louky v nivě drobného toku a na mírných až středních svazích	A

B. druhy

druh	stupeň ohrožení**	popis biotopu druhu v ZCHÚ a aktuální početnost nebo vitalita populace	kód předmětu ochrany*
pětiprstka hustokvětá (<i>Gymnadenia densiflora</i>)	C1b	Mokřadní louky se svahovými prameništi uprostřed lesních porostů	A
kruštík bahenní (<i>Epipactis palustris</i>)	C2t	Mokřadní louky se svahovými prameništi uprostřed lesních porostů	A

*kód předmětu ochrany:

A = předmět ochrany spadá pod definici předmětu ochrany dle zřizovacího předpisu ZCHÚ

1.8 Cíl ochrany

A. ekosystémy

ekosystém	cíl ochrany	indikátory cílového stavu
Svahová prameniště	Zachování ekosystému	<ul style="list-style-type: none">• Přítomnost diagnostických druhů• Příznivý vodní režim
Mokřadní louky	Zachování ekosystému	<ul style="list-style-type: none">• Přítomnost diagnostických druhů• Příznivý vodní režim

B. druhy

druh	cíl ochrany	indikátory cílového stavu
pětiprstka hustokvětá (<i>Gymnadenia densiflora</i>)	Zachování životaschopné populace	10 kvetoucích jedinců
kruštík bahenní (<i>Epipactis palustris</i>)	Zachování životaschopné populace	20 kvetoucích jedinců

2. Rozbor stavu zvláště chráněného území s ohledem na předmět ochrany

2.1 Popis území a charakteristika jeho přírodních poměrů

2.1.1 Stručný popis území a jeho přírodních poměrů

Lokalita se nachází jihovýchodně nad obcí Růžďka v nadmořské výšce 495–520 m. Jedná se o izolovanou luční enklávu nepravidelného tvaru, která je obklopena smrkovými monokulturami ve věku 20 až 30 let. Uprostřed luk je ostrůvek porostu smrku ve věku cca 50 let (cca 0,2 ha). Na j. okraji na něj navazuje rozpadající se olšina na svahovém prameništi. Středem louky v (s)v. části ZCHÚ se táhne bývalá kamenice s porostem různých dřevin spíše solitérního charakteru (především břiza, ale i smrk, hloh, dub).

Sukcese společenstev je přirozeně brzděna proudící vodou a slabou erozí. Luční porosty tvoří hlavně vegetace vlhkých pcháčových luk svazu *Calthion* (zejména asociace *Circietum rivularis*), podél stružek a tůní se nacházejí ostrícomechová společenstva *Caricion davallianae* (asociace *Carici flavae-Cratoneuretum filicini*). Na sušších stanovištích se ojediněle vyskytuje přechodná vegetace ovsíkových luk svazu *Arrhenaterion* a pastvin svazu *Cynosurion*. Široký lem podél potoka v jižní části PP vytváří vegetace rákosin stojatých vod svazu *Phragmition communis* s přesličkou mokřadní a orobincem širolistým. Početnou populaci na lokalitě má krušík bahenní, který se vyskytuje na 2 různých místech v rámci PP. Regionálně významný je výskyt pětiprstky hustokvěté, vyskytuje se v severovýchodní části PP (kvete několik kusů). Dále se vyskytují prstnatec Fuchsův, prstnatec májový, suchopýr širolistý, vstavač mužský znamenáný (cca 30 ks), ostrice rusá, starček potoční a čertkus luční, kozlík celolistý, prvosenka vyšší. Na sušších místech se ojediněle vyskytuje prvosenka jarní. Ze vzácnějších mechů se vyskytuje kronglovka netíková (*Fissides adianthoides*).

Ze zajímavějších bezobratlých živočichů se vyskytují vážky, jejichž systematický výzkum dosud nebyl proveden. Z obojživelníků se vyskytuje kuňka žlutobřichá, mlok skvrnitý, skokan hnědý, ropucha obecná. Z ptáků se vyskytují běžné druhy obdobných biotopů, např. sýkora lužní, králíček obecný, červenka obecná, sýkora koňadra.

PP Lúčky - Roveňky patří do přírodní lesní oblasti 41 - Hostýnsko-vsetínská vrchovina a Javorníky.

Z hlediska geomorfologického se území nachází v soustavě Vnější Západní Karpaty, podsoustavě Západní Karpaty, celku Hostýnsko-vsetínská hornatina, podcelku Vsetínské vrchy; okrsku Valašskobystřická vrchovina.

Klimaticky jde o chladnou oblast CH7. Hydrologicky náleží k povodí řeky Moravy, dílčímu povodí Vsetínské Bečvy. Geobotanicky náleží do zóny přechodů mezi květnatými a bikovými bučinami. Podle potenciální přirozené vegetace se jedná o bučiny s kyčelnicí devítilistou (*Dentario enneaphylli-Fagetum*).

Podklad tvoří převážně flyšové jílovce újezdských vrstev (eocén) zlínského souvrství zlínského souvrství račanské jednotky magurského flyše. Půdní pokryv tvoří kambizem pseudoglejová, na sušších místech kambizem typická. Lokalita je poseta bodovými prameništi, na vývěry podzemní vody navazují drobné pramenné stružky se silně vápenatou vodou (ta vytváří pěnovce). Svrchní půdní horizont v okolí vývěrů je tvořen z velké části minerálními sedimenty a vápenatým tufem.

Z hlediska lesnické typologie náleží lesní porosty k lesním typům (LT) 4B2 – bohatá bučina válečková a v nivě 3U1 – javorová jasanina bršlicová. Tyto SLT odpovídají STG 4 B 3 a 3 BC 4-5a.

Na základě aktualizace podrobného mapování biotopů soustavy NATURA 2000 (viz Mapomat AOPK ČR) byly jako dominantní biotop vylišeny vlhké pcháčové louky T1.5 a v nivě drobné vodoteče pruh údolního jasanovo-olšového luhu L2.2.

2.1.2 Přehled zvláště chráněných a významných ohrožených druhů rostlin a živočichů

druh	kategorie podle vyhlášky č. 395/1992 Sb.	stupeň ohrožení*	popis biotopu druhu v ZCHÚ a aktuální početnost nebo vitalita populace, další poznámky
Jalovec obecný (<i>Juniperus communis</i>) ²		NT/C3	2 ex. v části E
Kozlík celolistý (<i>Valeriana simplicifolia</i>) ²		NT/C3	Hlavně v rozpadající se olšině a na jejích okrajích (část D.)
Kozlík dvoudomý (<i>Valeriana dioica</i>) ²		LC/C4a	
Kruštík bahenní (<i>Epipactis palustris</i>) ^{2,3}	§2	VU/C2t	hojněji na severozápadní ploše části A a severozápadní ploše části B. Druh zde vykvetá od poloviny července; v letech 2018 – 2020 stovky ex.
Pastarček potoční (<i>Tephrosieris crispa</i>) ²		LC/C4a	V r. 2014 nezaznamenán
Pětiprstka hustokvětá (<i>Gymnadenia densiflora</i>) ^{2,3}	§1	EN/C1b	Nachází se nehojně hlavně v severozápadním koutě části A a jižní ploše části B; v letech 2018 – 2020 desítky kvetoucích ex. (48/66/24)
Prstnatec Fuchsův pravý (<i>Dactylorhiza fuchsii</i> s. <i>fuchsii</i>) ^{2,3}	§3	NT/C4a	Vyskytuje se nehojně na podmáčené louce v západ. cípu části A a na rozhraní části A a D, vzácně v části A. Roste společně s prstnatcem májovým, se kterým vytváří křížence <i>Dactylorhiza</i> × <i>braunii</i> nsubsp. <i>braunii</i> ; v r. 2018 34 kvetoucích ex.
Prstnatec májový (<i>Dactylorhiza majalis</i>) ^{2,3}	§3	NT/C3	hojně na vlhkých až podmáčených stanovištích v částech A a B; v letech 2018 – 2020 desítky až stovky ex.
Suchopýr široolistý (<i>Eriophorum latifolium</i>) ²		EN/C2t	Společně s <i>E. angustifolium</i> nebyly v r. 2014 pozorované, snad jen přehlédnuté z důvodů časně seče travních porostů
Vemeník dvoulistý (<i>Platanthera bifolia</i>) ²	§3	VU/C3	Nebyl v r. 2014 potvrzen, přestože je zde pro něj vhodné stanoviště
Vstavač mužský znamenáný (<i>Orchis mascula</i> subsp. <i>speciosa</i>) ²	§2	ENC2t	Roste ve skupině asi 30 exemplářů na mírně vlhkém až mezofilním svahu v části A mezi smrkovým porostem (část C) a severozápadním okrajem území
Fauna:			
Čolek horský (<i>Ichthyosaura alpestris</i>) ³	§2	VU	Larvy a 2 samice při sev. hranici
kuňka žlutobřichá (<i>Bombina variegata</i>) ³	§2	CR	1 ex. v roce 2019 na sev. hranici
mlok skvrnitý (<i>Salamandra salamandra</i>) ³	§2	VU	Larvy v potoce v letech 2018 a 2019
ropucha obecná (<i>Bufo bufo</i>)	§3	VU	
Skokan hnědý (<i>Rana temporaria</i>) ³		VU	1 ex. v r. 2018
batolec červený ¹ (<i>Apatura ilia</i>)	§3	-	slabá populace (2 ex.); druh s optimem výskytu v nížinných oblastech a pahorkatinách (lužní lesy, lemové porosty podél vodotečí)
batolec duhový ¹ (<i>Apatura iris</i>)	§3	-	slabá populace (2 ex.); stádium rozpadu vrbových porostů a jejich postupná náhrada dalšími dřevinami sukcese

Ohniváček modroleký¹ (<i>Lycaena virgaureae</i>)	-	NT	slabá populace (3 ex.) na květnatém prameništi v centrální části; otevřené vlhké plochy v sousedství lesních porostů, průseky, paseky a lesní cesty, údolí horských potoků, lesní louky, křovinaté biotopy hlavně v podhorských a horských oblastech
Okáč ječmínkový¹ (<i>Lasiommata maera</i>)	-	NT	slabá populace (2 ex.), lemy světlého lesa a květnaté lemy svážnic v ochranném pásmu PP; světliny, paseky a průseky listnatých i jehličnatých lesů od pahorkatin po horní hranici lesa nebo křovinaté lesostepi a vyprahlé světliny v dubohabrových hájích nejteplejších oblastí
Perleťovec dvanáctitečný¹ (<i>Boloria selene</i>)	-	NT	velmi slabá populace ve dvou generacích; rozvolněné listnaté a smíšené lesy včetně pasek, úvozů, okolí lesních cest, lesních luk atd., včetně mezofilních pastvin s křovinami a rozvolněnými stromy nebo rašelinné louky a rašeliniště
perleťovec fialkový¹ (<i>Boloria euphrosyne</i>)	-	VU	velmi slabá populace druhu v první generaci; rozvolněné široké lemy les / louka, žije těž na čerstvých pasekách

Vysvětlivky: §1 – kriticky ohrožený druh dle vyhl. 395/1992 Sb.; §2 – silně ohrožený druh; §3 – ohrožený druh
* dle červených seznamů ČR 2017

Zdroje:

1 – Spitzer L (2021)

2 – Batoušek P (2014)

3 – NDOP 2010 - 2023

2.1.3 Výčet a popis významných přirozených disturbančních činitelů působících v území v minulosti a současnosti

a) abiotické disturbanční činitele

Zásadní abiotické disturbanční faktory patří do kategorie klimatických, kdy se projevují nebo mohou projevovat výrazné výkyvy od normálu. Jde jednak o srážky, kdy v případě jejich absence může dojít k negativnímu ovlivnění vodní bilance, zároveň může být zásadním negativním způsobem ovlivněna biota vázaná na vlhká stanoviště. V případě přívalových nebo dlouhodobých srážek může hrozit splachy z výše vybudované svážnice.

Dalším abiotickým faktorem je vítr, který může způsobit zlomy a vývraty. Na jednu stranu tímto způsobem mohou vznikat vhodná stanoviště pro xylofágní hmyz, na druhou stranu tak může dojít k zakrytí (zavalení) plochy padlou dřevní hmotou.

b) biotické disturbanční činitele

Zásadním biotickým disturbančním činitelem zde může být člověk se svými požadavky na alespoň částečné hospodářské využití lesa. Hlavním nebezpečím je kácení stromů a pojezd techniky přes lokalitu, vzniku erozních rýh při těžbě, zabuření při holosečné obnově, odvodnění nebo ukládání dřeva po těžbě.

Dalším biotickým disturbančním činitelem může být černá zvěř, která může v ploše rýt nebo využívat prameništích poloh jako kaliště.

2.2 Historie využívání území a zásadní pozitivní i negativní vlivy lidské činnosti v minulosti a současnosti

a) ochrana přírody

Na části území, které bylo v 60. letech minulého století zalesněno smrkem, došlo ještě před vyhlášením PP po dohodě s vlastníky k odstranění porostů, což bylo finančně kompenzováno. Zásahy se v minulosti soustředily na udržení bezlesí za účelem zachování chráněných druhů rostlin vázaných na vlhké louky.

b) lesní hospodářství

I když je oficiálně celé území tvořeno PUPFL, tak situace v reálu je poněkud složitější. V minulých staletích došlo k odlesnění a následnému blokování sukcese lesa zemědělským obhospodařováním. V polovině 60. let minulého století byla podstatná část celého svahu zalesněna smrkem, koncem 80. let byla částečně osázena zbývající luční enkláva (vlastní zvláště chráněné území) – část smrků však nevzešla, a tak se na ploše udrželo bezlesí, které významně ovlivňovala voda. Aktuálně probíhá těžba v okolí (včetně OP), což se nepříznivě projevuje i pojezdem přes ZCHÚ (okolí lesní cesty).

c) zemědělské hospodaření

Zemědělské hospodaření v minulosti sestávalo z extenzivní pastvy na sušších stanovištích, zatímco podmáčené polohy byly zpravidla jednou ročně pokoseny a seno sklizeno.

d) myslivost

Území je součástí honitby Růžďka (CZ7212110025). Ohrožení může spočívat v nadměrném rytí prasete divokého.

Celkově se negativně projevuje pokračující sukcese pionýrských dřevin (olše, bříza, vrba) i jehličnanů (smrk, borovice, modřín) do plochy, ale také prosté dospívání porostů v sousedství ZCHÚ, kdy se vzrůstající výškou dochází k většímu stínění lokality.

Se sukcesí souvisí i zarůstání luk stařinou a invazními druhy (zejména skřipinou lesní a třtinou křovištní).

Východně nad ZCHÚ se nachází lesní svážnice, která může při extrémních podmínkách (silné deště, svoz většího množství dřeva) ovlivnit PP následnými splachy půdy.

2.3 Související plánovací dokumenty, správní akty a opatření obecné povahy

1. Lesní hospodářské osnovy Vsetín, LHC 721801, na období 1. 1. 2020 – 31. 12. 2029
2. Územní plán Růžďka, Urbanistické středisko Brno, 2014
3. Zásady územního rozvoje Zlínského kraje
4. Koncepce a strategie ochrany přírody a krajiny zlínského kraje do roku 2030 (mimo území CHKO), EKOTOXA, s.r.o., RADDIT consulting, s.r.o., 2021

2.4 Současný stav zvláště chráněného území a přehled dílčích ploch

2.4.1 Základní údaje o lesích

Přírodní lesní oblast	41 – Hostýnskovsetínské vrchy a Javorníky
Lesní hospodářský celek / zařizovací obvod	721801 LHO Vsetín
Výměra LHC (zařizovacího obvodu) v ZCHÚ (ha)	1,4093 ha
Období platnosti LHP (LHO)	1. 1. 2020 – 31. 12. 2029
Organizace lesního hospodářství	-

Jelikož lesní porosty nejsou předmětem ochrany, je tato část pojednána bez příslušných tabulek a příloh ve zkrácené podobě.

Základem ZCHÚ jsou plochy bezlesí, na lesnických mapách označené jako 501 a části porostů 387 B a6, a8 a 387 C c6, c9.

Okolní lesní porosty byly tvořeny cca z 90 % smrkem, zatímco zbývajících 10 % tvoří větším dílem olše šedá, menším pak bříza bělokora a v nepatrné příměsi je přítomen i buk lesní. Smrk tvoří kompaktní porosty především obklopující samotné ZCHÚ, případně tvořící jednu enklávu uprostřed

PP. Olše má těžiště výskytu na svahovém prameništi. Tento porost je ve stádiu rozpadu a navazující samovolné obnovy. Bříza je rozptýlena po ploše jako náletová pionýrská dřevina všude tam, kde není redukována kosením nebo vytlačována smrkem.

2.4.2 Základní údaje o nelesních plochách

Vymezení ploch viz níže. Jedná se o podmáčené louky, v severní části odvodňované mělkými stružkami. V j. části teče údolní nivkou drobná vodoteč, do které ústí na severu i odvodňovací stružky. Luční porosty jsou koseny, pokosená hmota je odklízena (často do přilehlých lesních porostů v ZCHÚ).

Vymezení dílčích ploch

A. Luční porosty – sever (svah)

B. Luční porosty – jih (niva)

C. Smrkový porost

D. Olšový porost

E. Kamenice

F. Tůně (nejsou lokalizovány v mapě, protože jsou rozmístěny jednotlivě po celé ploše a i návrh s obnovou již zazemněných se týká celého ZCHÚ).

Přílohy:

T1 - Popis nelesních dílčích ploch a objektů a výčet plánovaných zásahů v nich

M3 - Mapa dílčích ploch a objektů

2.5 Souhrnné zhodnocení stavu předmětů ochrany, výsledků předchozí péče, dosavadních ochranných zásahů do území a závěry pro další postup

Vzhledem k nedostatku potřebných informací, především pak absenci novějších inventarizačních průzkumů ve vztahu k předmětům ochrany a stanovení indikátorů v předchozím plánu péče (zpracován na základě jiné metodiky), nelze tuto kapitolu požadovaným způsobem dostatečně zpracovat do tabulek. Obecnější informace o předmětech ochrany jsou uvedeny v kapitole 2.1.

Pro ekosystémy i druhy se dá udělat obecný závěr, že stav je zhoršený a trend je setrvalý až zhoršující se. Jedním z důvodů je zastínění okolními lesními porosty.

2.6 Stanovení prioritních zájmů ochrany území v případě jejich možné kolize

Na území přírodní památky nedochází ke kolizi prioritních zájmů ochrany přírody.

3. Plán zásahů a opatření

3.1 Výčet, popis a lokalizace navrhovaných zásahů a opatření v ZCHÚ

3.1.1 Rámcové zásady péče o ekosystémy a jejich složky nebo zásady jejich jiného využívání

a) péče o lesní ekosystémy

V lesních porostech postupovat podle schválených LHO a RSH. Při pěstebních opatřeních podporovat stanovištně původní druhy dřevin. Při obnově smrkových porostů změna druhové skladby ve prospěch stanovištně původních druhů (týká se primárně smrkové skupiny uvnitř ZCHÚ, ale i porostů v OP).

b) péče o nelesní ekosystémy

Rámcová směrnice péče o nelesní ekosystémy

Ekosystém	<i>Vlhké pcháčové louky</i>
Typ managementu	Kosení
Vhodný interval	1x ročně
Minimální interval	1x 3 roky
Prac. nástroj / hosp. zvíře	Křovinořez
Kalendář pro management	Červen-září
Upřesňující podmínky	Užití metody mozaikové seče. Při mozaikové seči je v daném roce posečena jen část příslušné louky, neposečené plochy jsou sečeny při následující seči, tj. v následujícím kalendářním roce. Nepokoseno by v každém roce měla zůstat 1/3 - 1/4 výměry vlhkých luk. Biomasy je třeba vždy odklidit. Pokud se nejedná o lokalitu modráška bahenního.

Ekosystém	<i>Luční prameniště bez tvorby pěnoveců</i>
Typ managementu	Bez zásahu nebo sečení s odklizením zelené píce
Vhodný interval	Případně 1x za 2-3 roky
Minimální interval	Případně 1x za 5 let
Prac. nástroj / hosp. zvíře	Případně ruční nástroje - kosa, křovinořez
Kalendář pro management	Červenec – srpen (polovina září)
Upřesňující podmínky	Vydatná prameniště zpravidla nevyžadují žádný management. Méně vydatná prameniště se sklony k zarůstání vysokobylinnou vegetací svazu <i>Calthion</i> a všeobecně bezprostřední okolí lučních pramenišť vyžaduje víceméně pravidelné sečení, prováděné ručně (kosa, křovinořez) v suchém období. Posečená biomasa není v mnoha případech využitelná a musí být odvezena mimo lokalitu. Dobu případného sečení je třeba přizpůsobit místním poměrům i zralosti semen přítomných ohrožených druhů rostlin, období uvedená v tabulce jsou proto orientační. Při výskytu prameniště na pastvině je nutné jeho oplocení pevným ohradníkem. Pro nelesní prameniště je obecně nutné udržet okolní bezlesí a zabránit eutrofizaci stanoviště z okolních zdrojů (sklárky hnoje, použití kejdy nebo příliš intenzivní pastva v těsném okolí, apod.).

d) péče o populace a biotopy rostlin a hub

Ohrožené druhy rostlin vyskytující se v území, nevyžadují žádnou samostatnou péči. Pokud budou dodrženy zásady plánu péče s navrženým managementem, bude podpořen i výskyt daných druhů v území.

e) péče o populace a biotopy živočichů

Podpora obojživelníků a bezobratlých vázaných na biotop mělkých tůní bude provedena uvážlivou obnovou zanesených tůní. Při čištění je třeba nánosy bahna deponovat (rozprostříť mimo luční porosty (do okrajů lesních porostů). Obnovu tůní provádět tak, aby nedocházelo k narušení půdního povrchu podmáčených luk (především pojezdem techniky). Proto opatření provádět s využitím pouze nejlehčí mechanizace a za sucha nebo jen ručně (motyka, lopata, kolečko) jako drobnou prohrádku zaměřenou na odstranění opadu.

Nepřímým kladným efektem může být vytvoření vhodných biotopů pro některé plazy deponováním pokosené trávy do okrajů lesních porostů.

3.1.2 Podrobný výčet navrhovaných zásahů a činností v území

a) lesy

Jedná se hlavně o porost smrku ve věku 60 let o výměře cca 0,22 ha. Jelikož se nejedná o předmět ochrany ale jen o zbytkovou plochu, hospodaření se řídí běžnými zásadami hospodaření. Při výchově budou podporovány původní dřeviny. Vlastníci budou tolerovat případné deponování pokosené trávy nebo vytěženého bahna do okrajů porostu. Pouze v porostním okraji (v pruhu 5 – 10 m širokém) dojde při probírce k výraznější redukci dřevin oproti zbytku porostu (cca o 50 % silnější oproti standardnímu zásahu). Přitom budou šetřeny stanovištně odpovídající listnaté dřeviny.

Skupinka olše bude ponechána bez zásahu, pouze budou odstraňovány padlé kmeny a jejich části, které se ocitnou na dnes kosených plochách. Kosením bude zároveň zamezeno sukcesí dřevin z této lokality do TTP.

Příloha:

T1 - Popis nelesních dílčích ploch a výčet plánovaných zásahů v nich*

M3 - Mapa dílčích ploch a objektů

**) – přestože se oficiálně jedná o PUPFL, vzhledem k malé rozloze a snaze spíše o redukci/prosvětlení se snížením zápoje jsou dílčí části popsány jako nelesní plochy*

e) nelesní ekosystémy

Pokosit po odkvětu orchidejí 1x ročně, biomasu odstranit. V případě pálení usušeného sena na místě lze tak činit na ohništích označených pracovníky ochrany přírody (mimo lokality se vzácnou květenou). Seno, které nelze zužítkovat mimo plochu (odvoz) nebo spálit, lze uložit na hromady na vhodných místech označených pracovníkem ochrany přírody (v zástinu stromů), kde budou sloužit k rozmnožování plazů.

Průběžně odstraňovat vývraty a zbytky stromů napadaných do luk.

Na jednotlivých místech lze údržbu v jednotlivých letech pozměnit podle aktuálních výsledků přírodovědných výzkumů, zejména botanických a entomologických, tj. s ohledem na výskyt vzácných nebo ohrožených druhů rostlin nebo hmyzu.

V případě nutnosti svážet dřevo z pokácených stromů je možno dřevo přes sušší louky svážet jen pomocí koní, a to při sušším počasí nebo při zámrazu nebo sněhové pokrývce. Drobné vydření travního porostu je spíše prospěšné pro různé druhy květeny, nesmí ale dojít k vyjetí kolejí nebo rozježdění (k hrubému poškození) louky.

Nálety dřevin lze odstraňovat i mimo tuto dobu, nikoliv ale v době hnízdění ptáků. Udržovat „parkovou“ úpravu solitérní zeleně.

Příloha:

T1 - Popis nelesných dílčích ploch a výčet plánovaných zásahů v nich

M3 - Mapa dílčích ploch a objektů

3.2 Zásady hospodářského nebo jiného využívání ochranného pásma včetně návrhu zásahů a přehledu činností

Ochranné pásmo ZCHÚ je navrženo v souladu s § 37 zákona č. 114/1992 Sb. do vzdálenosti 50 m od hranice ZCHÚ. V OP se nalézají pouze lesní pozemky a v malé míře i ostatní plochy (ostatní komunikace).

V lesních porostech postupovat podle schválených LHO a RSH. Při pěstebních opatřeních podporovat stanovištně původní druhy dřevin. Při obnově smrkových porostů, které jsou částečně postiženy kůrovcovou kalamitou, změnit druhové skladby ve prospěch stanovištně původních druhů.

V porostním okraji (v pruhu 5 – 10 m širokém) se doporučuje při probírce výraznější redukce dřevin oproti zbytku porostu (cca o 50 % silnější oproti standardnímu zásahu). Přitom budou šetřeny stanovištně odpovídající listnaté dřeviny.

3.3 Zaměření a vyznačení území v terénu

Aktuálně není MZCHÚ ve svých hranicích stabilizováno a bylo by třeba provést nové zaměření stavu. V ploše se nalézají tři tabule s malým státním znakem. V jednom případě je značení na tabuli poznamenáno časem. Všechny tabule jsou umístěny „uvnitř“ MZCHÚ, ne na hranicích, případně jsou orientovány lícem dovnitř území. Proto je třeba jejich umístění smysluplně změnit podle možného přístupu na lokalitu.

Pruhové značení bude třeba obnovit. Jelikož má pruhové značení omezenou životnost, je třeba počítat v průběhu platnosti plánu péče celkem 2x s jeho obnovou.

3.4 Návrhy potřebných administrativně-správních opatření v území

a) vyhlášovacím dokumentace

- přehlásit ZCHÚ podle upřesněných hranic

b) návrhy potřebných správních rozhodnutí o výjimkách, povoleních nebo souhlasech

- projednat zapracování požadavků ochrany přírody do budoucích LHO,

c) ostatní

- geodeticky oddělit plochy ZCHÚ a zanést do katastru nemovitostí,

3.5 Návrhy na regulaci rekreačního a sportovního využívání území veřejností

Nejsou známy žádné aktivity v území.

3.6 Návrhy na vzdělávací a osvětové využití území

Žádná konkrétní opatření. Lokalita může být využita k osvětě především u školní mládeže.

3.7 Návrhy na průzkum či výzkum a monitoring předmětu ochrany území

Provádět každoroční monitoring zvláště chráněných druhů rostlin (zejména monitorovat počet kvetoucích jedinců pětiprstky hustokvěté). Vhodný je i monitoring vybraných skupin živočichů.

V průběhu platnosti tohoto plánu péče je nutno provést 2x inventarizační průzkumy rostlin včetně fytoecologických snímků na stacionárech (poprvé co nejdříve, podruhé před koncem platnosti tohoto plánu péče aby bylo možno vyhodnotit prováděný management a nastavit indikátory stavu). Dále alespoň 1x nechat zpracovat inventarizační průzkumy, hlavních

skupin bezobratlých (vážky, pavouci, brouci, motýli, ploštice, blanokřídlí aj.) a obratlovců (obojživelníci, plazi, ptáci, savci). Vhodné by bylo provést i mykologický průzkum. Vhodný by byl dlouhodobější výzkum, avšak možnosti se nabízejí i pro zpracování bakalářských, diplomových nebo disertačních prací.

4. Závěrečné údaje

4.1 Předpokládané orientační náklady podle jednotlivých zásahů (druhů činností)

Druh zásahu (činnost)	Odhad množství (např. plochy)	Četnost zásahu za období plánu péče	Orientační náklady za období platnosti plánu péče (Kč)
Podrobné inventarizační průzkumy bezobratlých	5 ks	1x	60 000,-
Podrobný inventarizační průzkum obratlovců	1 ks	1x	10 000,-
Inventarizace rostlin včetně fytoecologických snímků na stacionárech	1 ks	2x	25 000,-
Monitoring ZCHD rostlin a živočichů		3x	15 000,-
Změna instalace označnicků + jedna nová tabule	3 ks	1x	30 000,-
Pruhové značení ZCHÚ	800 m	2x	10 000,-
Kontrola a údržba označnicků s tabulí	3 ks (á 250,-)	10x	7 500,-
Odstranění vývratů, padlých kmenů a náletových dřevin, ořez přesahujících větví z porostního pláště		2x a dle potřeby	25 000,-
Mozaiková seč ručně vedenou sekačkou a křovinořezem včetně likvidace biomasy na místě	1,1 ha	10x	500 000,-
Geodetické zaměření, vyhotovení měřičského plánu a vložení do KN	800 m	1x	40 000,-
Informační tabulky	3 ks	1x	6 000,-
N á k l a d y c e l k e m (Kč)			718 500,-

Předpokládané orientační náklady jsou stanoveny pouze s ohledem na § 68 odst. 3 zákona č. 114/1992 Sb. Finančně-právní stránka je vždy řešena až před realizací konkrétních zásahů.

4.2 Použité podklady a zdroje informací

BATOUŠEK, P., 2014. Inventarizační průzkum rostlin lokality PP Lúčky – Roveňky. Zlín. (uložen na KrÚZK, OŽPZE)

CULEK, M. et al., 1995. Biogeografické členění ČR. Praha, Enigma, 347 s. ISBN 80-85368-0-3

GUTH, J., 2002. Praktické a metodické poznámky ke klasifikaci biotopů. Praha, AOPK ČR, 2002. 10 s.

HÁKOVÁ, A. et al., 2003. Zásady péče o nelesní biotopy v rámci soustavy NATURA 2000. AOPK ČR. Praha.

HRABOVSKÝ, S., 1996: Inventarizační botanický průzkum v lokalitě Lúčky. Ms.

CHYTRÝ, M. et al., 2001. Katalog biotopů ČR. Praha, Agentura ochrany přírody a krajiny ČR, 304 s. ISBN 80-86064-55-7.

MACKOVČIN, P., JATIOVÁ, M. A KOL., 2002. Zlínsko. In: Mackovčín P. Sedláček M. (eds): Chráněná území ČR, svazek II. Agentura ochrany přírody a krajiny ČR a EkoCentrum Brno, Praha, 376 s. ISBN 78-89562-23-6

MACKŮ, J. et al., 1993. Klasifikační systém lesních půd, ÚHÚL Brandýs nad Labem

MARHOUL, P., TUROŇOVÁ, D., (eds.): Zásady managementu stanovišť druhů v evropsky významných lokalitách soustavy NATURA 2000. Metodika AOPK ČR. AOPK ČR. Praha. 2008

PAVELKA, J., TREZNER, J., 2001: Příroda Valašska (okres Vsetín). ZO ČSOP 76/06 *Orchidea*, Vsetín, 480 s. + 64 s. bar přílohy.

PLÍVA, K. et al., 1984. Přírodní lesní oblasti ČSR. Praha, Ministerstvo lesního a vodního hospodářství ve Státním zemědělském nakladatelství

QUITT, E., 1971. Klimatické oblasti Československa. Brno, Academia, GÚ ČSAV v Brně, 73 s

SPITZER, L., 2021. Průzkum denních motýlů na území PP Lúčky-Roveňky (Zlínský kraj). Halenkovice. (uložen na KrÚZK, OŽPZE)

Nařízení Okresního úřadu Vsetín č. 15/1999 ze dne 20. 5. 1999 o zřízení přírodní památky Lúčky – Roveňky

Plán péče o přírodní památku Lúčky – Roveňky na období 2014 – 2023 (uložena na KrÚZK, OŽPZE)

Rezervační kniha PP Lúčky - Roveňky (uložena na KrÚZK, OŽPZE)

Vlastní terénní šetření v roce 2022 a ústní sdělení pracovníků OŽPZE Zlínského kraje.

4.3 Seznam používaných zkratk

CHOPAV – chráněná oblast přirozené akumulace vod

ČR – Česká republika

EVL – Evropsky významná lokalita

KrÚZK – Krajský úřad Zlínského kraje

LBK - lokální biokoridor

LHO – lesní hospodářské osnovy

(M)ZCHÚ – (maloplošné) zvláště chráněné území

OP – ochranné pásmo

OPRL – oblastní plán rozvoje lesů

ORP – obec s rozšířenou působností

PP – přírodní památka

pp – plán péče

PUPFL – pozemky určené k plnění funkcí lesa

RSH – rámcové směrnice hospodaření

(S)LT – skupiny lesních typů

ÚP – územní plán

TTP – trvalý travní porost

ÚSES – územní systém ekologické stability

ZCHD – zvláště chráněný druh

OŽPZE – odbor životního prostředí a zemědělství

4.4. Podklady pro plán péče zpracoval

Ing. Darek Lacina, Ondráčkova 556/199, Brno

na zpracování se podílel: Mgr. Magdaléna Šnajdarová, pracovnice OŽPZ KrÚZK

Plán péče není dílem autorským, ale úředním podle § 3 písm. a) zákona č. 121/2000 Sb. (autorský zákon).

5. Přílohy

Tabulky: Příloha T1 - Popis nelesních dílčích ploch a objektů a výčet plánovaných zásahů v nich

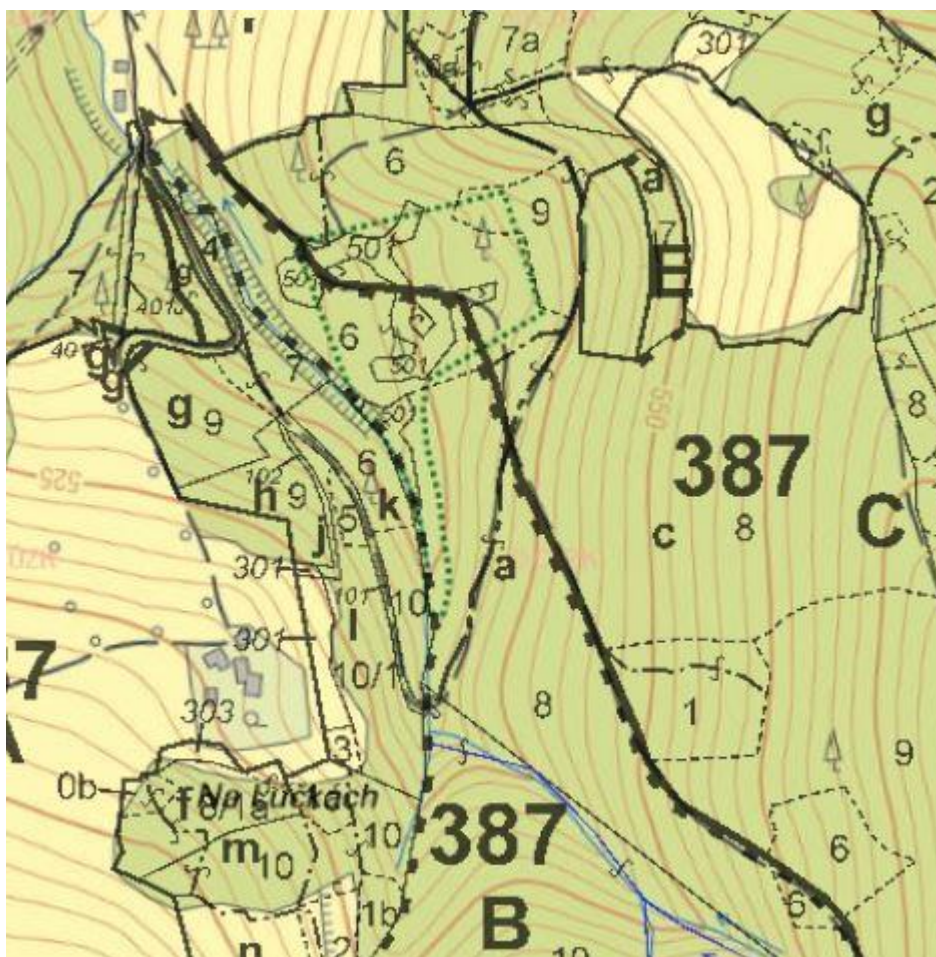
Mapy: Příloha M1 - Orientační mapa s vyznačením území

Příloha M2 - Katastrální mapa se zákresem ZCHÚ a jeho ochranného pásma

Příloha M3 - Mapa dílčích ploch a objektů

Fotografie: Příloha F1 – Vybraná fotodokumentace

Příloha M4: Obrysová mapa LHO na podkladu ZM10



Tabulky

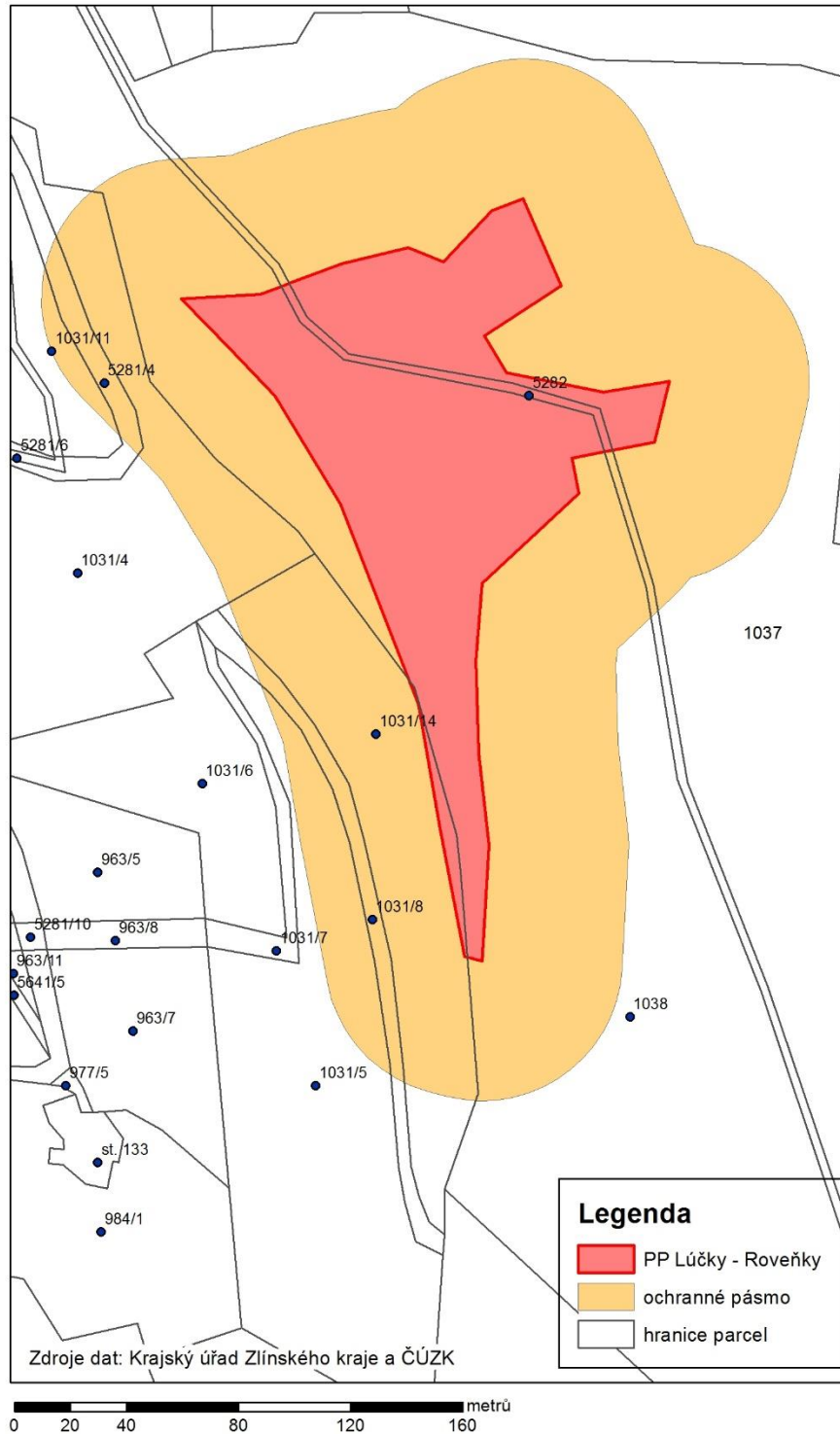
T1: Popis nelesních dílčích ploch a objektů a výčet plánovaných zásahů v nich

označení plochy nebo objektu	výměra (ha)	stručný popis charakteru plochy nebo objektu a dlouhodobý cíl péče	doporučený zásah	naléhavost	termín provedení	interval provádění
A	0,5865	Vlhké TTP ve svahu v severní (jádrové) části ZCHÚ (zachování podmínek pro ZCHD)	Pravidelné kosení – mozaiková seč Redukce náletů v ploše	1 1	Srpen – září X - III	1x ročně 1x za 5 let
B	0,2149	Vlhké TTP v nivě drobného vodního toku v jižní části ZCHÚ (zachování podmínek pro ZCHD)	Pravidelné kosení – mozaiková seč Redukce dřevin v okrajích + ořez větví porostního pláště	1 1	Srpen – září X - III	1x ročně 1x za 5 let
C	0,3133	Smrkový 60 let starý porost v severní (jádrové) části + 2 drobnější segmenty na vých. – severových. okraji (hospodařit dle LHO, při výchově podporovat případné vtoušené stanovištně původní dřeviny (listnáče); udržovat rozvolněný porostní okraj)	Při výchovném zásahu proředit porostní okraj do hloubky 5 – 10 m (intenzita o 50 % vyšší než ve zbytku porostu) + ořez větví porostního pláště	1	Mimo dobu kvetení ZCHD; za sucha nebo za mrazu	1x za 10 let
D	0,2612	Rozpadající se porost olše na svahovém prameništi (porost ponechat svému vývoji)	Bez zásahu			
E	0,0335	Kamenice v jádrové části ZCHÚ se solitárními dřevinami (udržet/podpořit solitérní charakter dřevin)	Redukce náletů	2	Mimo hnízdění ptáků	1x za 5 let
F	-	Tůně - vhodná podmáčená místa na celé ploše ZCHÚ (obnova a údržba)	Obnova drobných tůní pro obojživelníky a bezobratlé – prohrábka rýčem, hráběmi	2	Mimo dobu kvetení ZCHD; za sucha	Dle potřeby

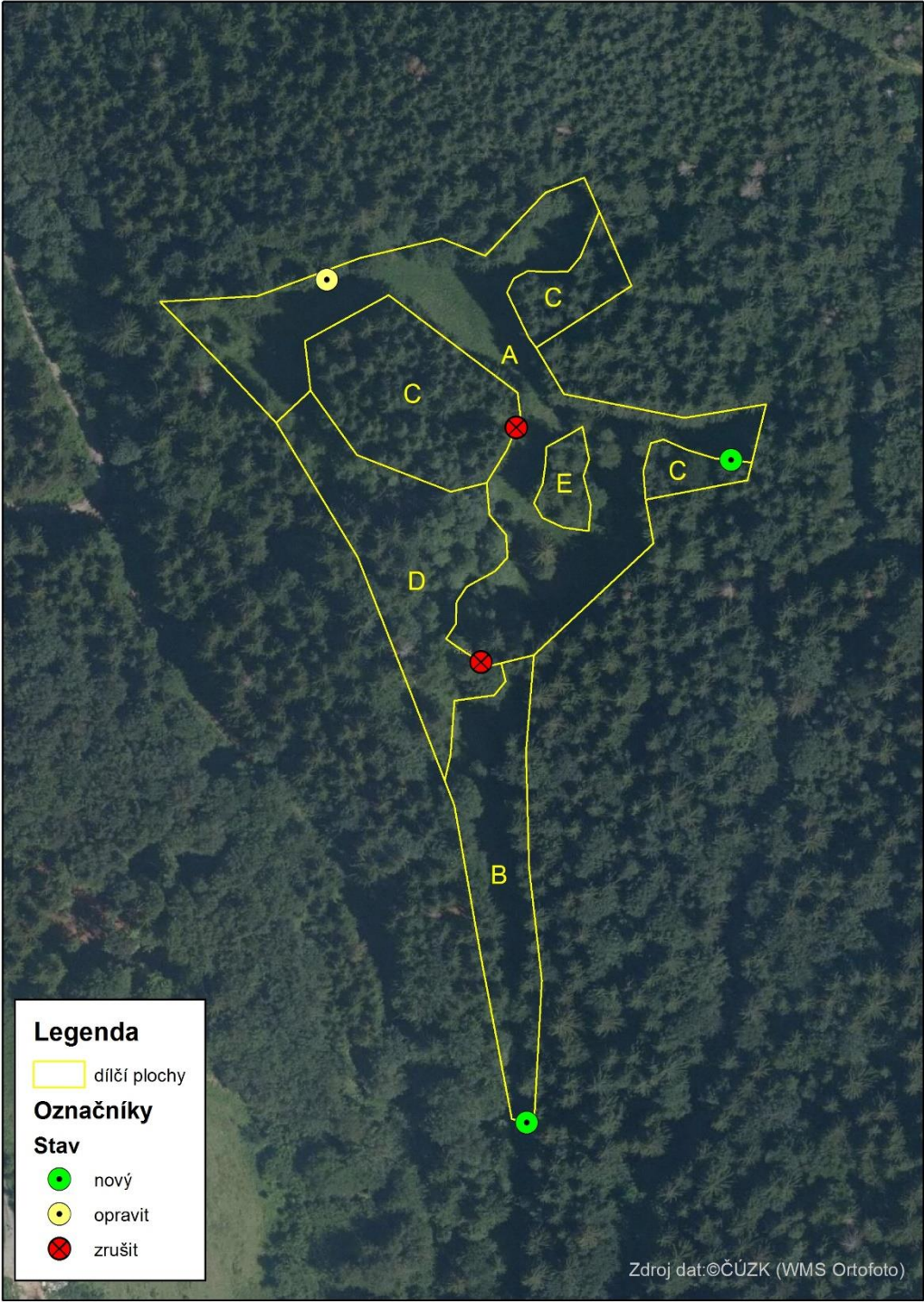
naléhavost - stupně naléhavosti jednotlivých zásahů pro období platnosti plánu péče se uvádí podle následujícího členění:

1. stupeň - zásah nutný (nelze odložit, je nutný pro zachování předmětu ochrany),
2. stupeň - zásah potřebný (jeho neprovedení neohrožuje existenci předmětu ochrany, zhorší však jeho kvalitu),
3. stupeň - zásah doporučený (odložitelný, jeho neprovedení neohrožuje existenci ani kvalitu předmětu ochrany v období platnosti plánu péče, jeho provedení však povede k jeho zlepšení).

M2: Katastrální mapa se zákresem ZCHÚ a OP



M3: Mapa dílčích ploch a objektů



0 15 30 60 m