



**Ing. Darek Lacina**  
**Ondráčkova 556/199**  
**628 00 Brno**

---

**Plán péče**  
**o**  
**přírodní památku**  
**Nad Jaskenkou**  
**na období 2024 – 2033**

**Zpracoval ing. Darek Lacina**

**listopad 2021**

*Schváleno příslušným orgánem ochrany přírody, Krajským úřadem Zlínského kraje, odborem  
životního prostředí a zemědělství*

*protokolem č.j..... ze dne .....*

## Obsah

<b>1. Základní údaje o zvláště chráněném území .....</b>	<b>1</b>
1.1 Základní identifikační údaje .....	1
1.2 Údaje o lokalizaci území .....	1
1.3 Vymezení území podle současného stavu katastru nemovitostí .....	2
1.4 Výměra území a jeho ochranného pásma .....	2
1.5 Překryv území s jiným typem ochrany.....	3
1.6 Kategorie IUCN.....	3
1.7 Předmět ochrany ZCHÚ.....	3
1.7.1 Předmět ochrany ZCHÚ podle zřizovacího předpisu.....	3
1.7.2 Předmět ochrany – současný stav.....	3
1.8 Cíl ochrany.....	3
<b>2. Rozbor stavu zvláště chráněného území s ohledem na předmět ochrany .....</b>	<b>4</b>
2.1 Popis území a charakteristika jeho přírodních poměrů .....	4
2.1.1 Stručný popis území a jeho přírodních poměrů.....	4
2.1.2 Přehled zvláště chráněných a významných ohrožených druhů rostlin a živočichů .....	5
2.1.3 Výčet a popis významných přirozených disturbančních činitelů působících v území v minulosti a současnosti .....	5
2.2 Historie využívání území a zásadní pozitivní i negativní vlivy lidské činnosti v minulosti a současnosti .....	6
2.3 Související plánovací dokumenty, správní akty a opatření obecné povahy .....	6
2.4 Současný stav zvláště chráněného území a přehled dílčích ploch .....	6
2.4.1 Základní údaje o lesích.....	6
2.5 Souhrnné zhodnocení stavu předmětů ochrany, výsledků předchozí péče, dosavadních ochrannářských zásahů do území a závěry pro další postup.....	7
2.6 Stanovení prioritních zájmů ochrany území v případě jejich možné kolize .....	7
<b>3. Plán zásahů a opatření.....</b>	<b>8</b>
3.1 Výčet, popis a lokalizace navrhovaných zásahů a opatření v ZCHÚ .....	8
3.1.1 Rámcové zásady péče o ekosystémy a jejich složky nebo zásady jejich jiného využívání .....	8
3.1.2 Podrobný výčet navrhovaných zásahů a činností v území .....	8
3.2 Zásady hospodářského nebo jiného využívání ochranného pásma včetně návrhu zásahů a přehledu činností .....	9
3.3 Zaměření a vyznačení území v terénu .....	9
3.4 Návrhy potřebných administrativně-správních opatření v území.....	9
3.5 Návrhy na regulaci rekreačního a sportovního využívání území veřejností.....	9
3.6 Návrhy na vzdělávací a osvětové využití území.....	9
3.7 Návrhy na průzkum či výzkum a monitoring předmětu ochrany území .....	9
<b>4. Závěrečné údaje .....</b>	<b>10</b>
4.1 Předpokládané orientační náklady hrazené orgánem ochrany přírody podle jednotlivých zásahů (druhů činností) .....	10
4.2 Použité podklady a zdroje informací.....	10
4.3 Seznam používaných zkratk .....	11
<b>5. Přílohy.....</b>	<b>13</b>

# 1. Základní údaje o zvláště chráněném území

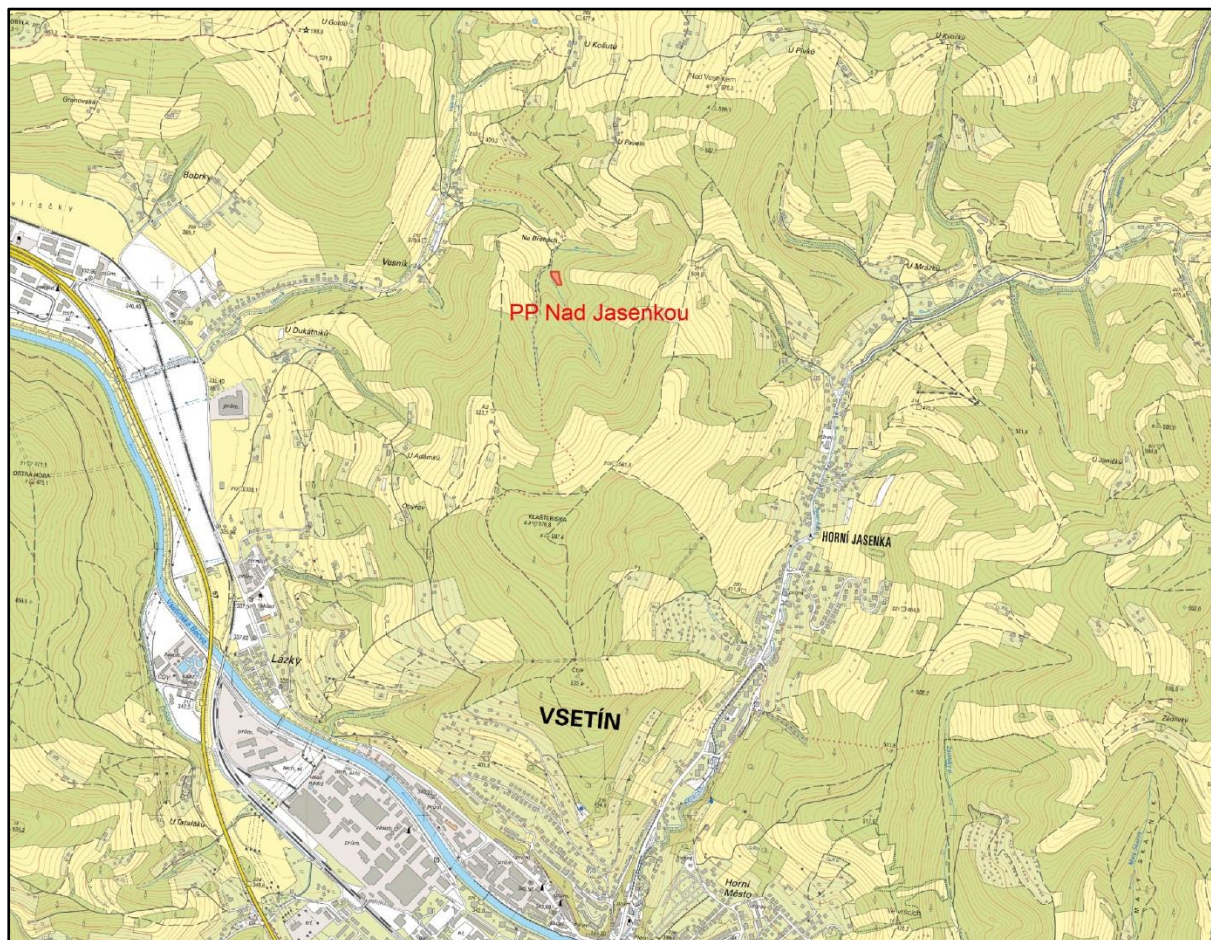
## 1.1 Základní identifikační údaje

evidenční číslo:	5995
kategorie ochrany:	přírodní památka
název území:	Nad Jasenkou
druh právního předpisu, kterým bylo území vyhlášeno:	Nařízení č. 3 ze dne 13. 1. 2014
orgán, který předpis vydal:	Krajský úřad Zlínského kraje
číslo předpisu:	3/2014
datum platnosti předpisu:	13. 1. 2014
datum účinnosti předpisu:	22. 2. 2014

## 1.2 Údaje o lokalizaci území

kraj:	Zlínský
okres:	Vsetín
obec s rozšířenou působností:	Vsetín
obec s pověřeným obecním úřadem:	Vsetín
obec:	Vsetín
katastrální území:	Jasenka (Vsetín – OP)

## Příloha:



M1 – Orientační mapa s vyznačením území

### 1.3 Vymezení území podle současného stavu katastru nemovitostí

Zvláště chráněné území:

**Katastrální území:** (786969, Jasenka)

Číslo parcely podle KN	Číslo parcely podle PK nebo jiných evidencí	Druh pozemku podle KN	Způsob využití pozemku podle KN	Výměra parcely celková podle KN (m <sup>2</sup> )	Výměra parcely v ZCHÚ (m <sup>2</sup> )
768/3		lesní pozemek		39 424	1 095
768/8		lesní pozemek		270	111
770/1		lesní pozemek		15 058	43
<b>Celkem</b>					<b>1 249</b>

Pro MZCHÚ byl vyhotoven seznam souřadnic jednotné trigonometrické sítě jednotlivých vrcholů geometrického obrazce, kterým jsou stanoveny hranice MZCHÚ (viz Přílohy). Dle tohoto vyměření je oficiální výměra **1 249 m<sup>2</sup>**.

#### Ochranné pásmo:

OP PP Nad Jasenkou není vyhlášeno, dle §37 odst. 1 zákona 114/92 Sb., v platném znění, je OP ZCHÚ území ve vzdálenosti 50 m od hranic ZCHÚ. Rozkládá se v katastrální území Jasenka (786969) a Vsetín (786764). Celková rozloha OP je cca 1,53 ha.

#### Příloha:

M2 – Katastrální mapa se zákresem ZCHÚ a jeho ochranného pásma

### 1.4 Výměra území a jeho ochranného pásma

Druh pozemku	ZCHÚ plocha v ha	Vyhlášené OP plocha v ha	Způsob využití pozemku	ZCHÚ plocha v ha
lesní pozemky	<b>0,1249</b>	-		
vodní plochy	-	-	zamokřená plocha	-
			rybník nebo nádrž	-
			vodní tok	-
trvalé travní porosty	-	-		
orná půda	-	-		
ostatní zemědělské pozemky	-	-		
ostatní plochy	-	-	nepłodná půda	-
			ostatní způsoby využití	-
zastavěné plochy a nádvoří	-	-		
<b>plocha celkem</b>	<b>0,1249</b>	-		

## 1.5 Překryv území s jiným typem ochrany

překryv s jiným typem ochrany:

CHOPAV 112 Vsetínské vrchy, ÚSES –  
LBK

Natura 2000

evropsky významná lokalita:

CZ0724121 Nad Jasenkou

## 1.6 Kategorie IUCN

*IV - území pro péči o stanoviště/druhy*

## 1.7 Předmět ochrany ZCHÚ

### 1.7.1 Předmět ochrany ZCHÚ podle zřizovacího předpisu

Biotop R1.3 – lesní pěnovcová prameniště [7220 – petrifikující prameny s tvorbou pěnovců (*Cratoneurion*)]

### 1.7.2 Předmět ochrany – současný stav

A. ekosystémy

ekosystém	podíl plochy v ZCHÚ (%)	popis ekosystému	kód předmětu ochrany
R1.3 Lesní pěnovcová prameniště (7220*)	do 5 %	Lesní pěnovcová prameniště má protáhlý tvar a nachází se v jeho střední části. Je zde zřetelná tvorba pěnovců. Prameniště tvoří světlínku s částečně vyvinutou vegetací.	A/B*

\* - prioritní stanoviště a druhy

kód předmětu ochrany:

A = předmět ochrany spadá pod definici předmětu ochrany dle zřizovacího předpisu ZCHÚ

B = předmět ochrany překrývající se EVL/PO (v závorce je uveden kód stanoviště dle vyhl. č. 166/2005 Sb., hvězdičkou (\*) jsou označena prioritní stanoviště a druhy)

## 1.8 Cíl ochrany

A. ekosystémy

ekosystém	cíl ochrany	indikátory cílového stavu
R1.3 Lesní pěnovcová prameniště (7220*)	Zachování nebo zlepšení stavu biotopu	Přítomnost diagnostických druhů především mechorostů Příznivý vodní režim umožňující tvorbu pěnovců

## 2. Rozbor stavu zvláště chráněného území s ohledem na předmět ochrany

### 2.1 Popis území a charakteristika jeho přírodních poměrů

#### 2.1.1 Stručný popis území a jeho přírodních poměrů

Lokalita se nachází asi 2,5 km severně od města Vsetín, v místě zvaném Na Břehách, na západně orientovaném svahu v nadmořské výšce 408 - 420 m n. m. V porostu dominuje bříza bělokorá (*Betula pendula*) a lípa srdčitá (*Tilia cordata*), dále se vyskytuje buk lesní (*Fagus sylvatica*), smrk ztepilý (*Picea abies*), silně prosychající jasan ztepilý (*Fraxinus excelsior*), v podúrovni je výrazně zastoupen javor klen (*Acer pseudoplatanus*). Lokálně je vyvinuto keřové patro, které je krom zmlazujících dřevin stromové etáže zastoupeno hlohem (*Crataegus sp.*), svídou krvavou (*Cornus sanguinea*), lískou obecnou (*Corylus avellana*) a střemchou obecnou (*Prunus padus*). Bylinné patro je na většině plochy minimální, okolo vlastního prameniště byly při terénním průzkumu (16. 6. 2021) zaznamenány druhy typické pro daný biotop, případně pro podmáčená/vodou ovlivněná stanoviště, jako blatouch bahenní (*Caltha palustris*), pcháč zelinný (*Cirsium oleraceum*), ostřice lení (*Carex sylvatica*), řeřichnice hořká (*Cardamine amara*), čistec lesní (*Stachys sylvaticca*), karpinec evropský (*Lycopus europaeus*), pryskyřník plazivý (*Ranunculus repens*), mimo prameniště pak kaprad' samec (*Dryopteris filix-mas*), kopytník evropský (*Asarum europaeum*), válečka lesní (*Brachypodium sylvaticum*), vraní oko čtyřlísté (*Paris quadrifolia*) a lýkovec jedovatý (*Daphne mezereum*).

#### **Geologie a geomorfologie území**

Geologický podklad lokality je tvořen vápnatými jílovcí a glaukonitickými pískovci vsetínských vrstev (eocén) zlínského souvrství račanské jednotky magurského flyše.

Geomorfologické zařazení území:

System Alpsko-Himálajský

Subsystem Karpaty

Provincie Západní Karpaty

Soustava Vnější západní Karpaty

Podsoustava Západní Beskydy

Celek Hostýnsko – vsetínská hornatina

Podcelek Vsetínských vrchů

Okrsek Valašskobystřická vrchovina

#### **Klimatické poměry**

Území PP patří do chladné klimatické oblasti CH7. Jaro je dlouhé a mírně chladné, léto je velmi krátké až krátké, mírně chladné a vlhké, podzim je dlouhý a mírný, zima je dlouhá, mírně vlhká s dlouhým trváním sněhové pokrývky. Srážkový úhrn ve vegetačním období je v rozmezí 500-600 mm, počet dnů se sněhovou pokrývkou 100-120, průměrná teplota v lednu - 3 až -4 °C, v červenci 15 až 16 °C.

#### **Hydrologické poměry**

Zkoumané území náleží do hlavního povodí 4-11-01 Bečva, do povodí Vesníku (č. hydrologického pořadí 4-11-01-0692), který pramení u samoty U Tří buků ve výšce 575 m n. m.

### ***Pedologické poměry***

Z pedologického hlediska pokrývá území kambizem typická, na zamokřených místech kambizem pseudoglejová.

### ***Fytogeografické členění***

Území přísluší k fytogeografické oblasti mezofytika, obvodu Karpatského mezofytika, fytogeografickému okresu Střední Pobečví a fytogeografickému podokresu 80a. Vsetínská kotlina. Dle mapy potenciální přirozené vegetace je území řazeno do Ostricové bučiny (17 – *Carici pilosae-Fagetum*).

### ***Biogeografické členění***

Podle biogeografického členění České republiky (Culek et al. 1996) náleží území do bioregionu Vsetínského (3.9), který spadá do biogeografické podprovincie karpatské. Přírodní památka se nalézá v biochoře 4SC Svahy na slinitém flyši 4. v. s.

### **2.1.2 Přehled zvláště chráněných a významných ohrožených druhů rostlin a živočichů**

V území dosud nebyl proveden základní inventarizační průzkum. Z toho důvodu není potvrzen ani vyvrácen výskyt chráněných nebo ohrožených druhů rostlin a živočichů. Při terénním průzkumu byl zaznamenán jedinec lýkovce jedovatého (*Daphne mezereum*) a na podzim 2021 také 2 exempláře mloka skvrnitého (*Salamandra salamandra*), který je dle vyhlášky 395/1992 Sb. silně ohroženým druhem. Z dalších druhů na prameništi nebo v bezprostřední blízkosti je možno uvést: karbinec evropský (*Lycopus europaeus*), prvosenka (*Primula sp.*), řeřišnice hořká (*Cardamine amara*), žindava evropská (*Sanicula europaea*), pryšec mandloňovitý (*Euphorbia amygdaloides*) (C4a), zimolez obecný (*Lonicera xylosteum*), blatouch bahenní (*Caltha palustris*), pcháč zelinný (*Cirsium oleraceum*), ostřice lesní (*Carex sylvatica*), čistec lesní (*Stachys sylvatica*), pryskyřník plazivý (*Ranunculus repens*), vraní oko čtyřlísté (*Paris quadrifolia*), válečka lesní (*Brachypodium sylvaticum*), kaprad' samec (*Dryopteris filix-mas*), papratka samice (*Athyrium filix-femina*), kopytník evropský (*Asarum europaeum*). V okolním podrostu je kromě zmlatžujících dřevin stromového patra přítomno i několik druhů keřů: hloh, svída krvavá, líska obecná, střemcha obecná.

### **2.1.3 Výčet a popis významných přirozených disturbančních činitelů působících v území v minulosti a současnosti**

#### **a) abiotické disturbanční činitele**

Zásadní abiotické disturbanční faktory patří do kategorie klimatických, kdy se projevují nebo mohou projevovat výrazné výkyvy od normálu. Jde jednak o srážky, kdy v případě jejich absence může dojít k negativnímu ovlivnění vodní bilanci okolního lesa, zároveň může být zásadním negativním způsobem ovlivněna biota vázaná na vlhká stanoviště. V případě přivalových nebo dlouhodobých srážek může hrozit erozní událost v prameništi.

Dalším abiotickým faktorem je vítr, který může způsobit zlomy a vývraty. Na jednu stranu tímto způsobem mohou vznikat vhodná stanoviště pro xylofágní hmyz, na druhou stranu tak může dojít k zakrytí (zavalení) prameniště padlou dřevní hmotou.

#### **b) biotické disturbanční činitele**

Zásadním biotickým disturbančním činitelem zde může být člověk se svými požadavky na alespoň částečné hospodářské využití lesa. Hlavním nebezpečím je kácení stromů a pojezd techniky přes prameniště, vzniku erozních rýh při těžbě, zabuření při holosečné obnově, odvodnění nebo ukládání dřeva po těžbě.

Dalším biotickým disturbančním činitelem může být černá zvěř, která může v prameništi rýt. Vzhledem ke sklonitosti asi nebude prameniště využíváno jako kaliště.



## 2.2 Historie využívání území a zásadní pozitivní i negativní vlivy lidské činnosti v minulosti a současnosti

### a) ochrana přírody

V minulosti zde neprobíhaly žádné aktivity spojené s ochranou přírody.

### b) lesní hospodářství

Do vyhlášení MZCHÚ zde probíhalo běžné lesnické hospodaření. To však bylo po vyhlášení ukončeno, což je patrné na usychajících jasaněch, bujné spodní etáži (lokálně velmi husté s přeštíhlenými kmeny). V lesnicko-hospodářské evidenci je PP Nad Jasnou součástí větší porostní skupiny s udávaným věkem 95 let. Souhrnné údaje za celou porostní skupinu neodpovídají zcela stavu řešeného území. Druhová skladba zhruba souhlasí, avšak procentické zastoupení jednotlivých dřevin je zcela odlišné.

### c) myslivost

Území je součástí honitby 7212110032 – Vsetín - Jasenka. Ohrožení může spočívat v rozrývání prameniště prasetem divokým. Tomuto působení nelze zabránit návrhem na snížení populační hustoty z předchozího plánu péče. Účinné by bylo pouze dostatečně kvalitní oplocení vlastního prameniště s pravidelnou kontrolou, případně opravami. Vzhledem k aktuální situaci i ekonomické náročnosti se takové opatření jeví nadbytečným.

### d) rekreace a sport

Vzhledem k odlehlosti lokality a absenci turistických stezek je území bez rekreačního či sportovního využití. Náhodní houbaři nepředstavují riziko.

## 2.3 Související plánovací dokumenty, správní akty a opatření obecné povahy

- Koncepce a strategie ochrany přírody a krajiny zlínského kraje do roku 2030 (mimo území CHKO), EKOTOXA, s.r.o., RADDIT consulting, s.r.o., 2021
- Plán péče o přírodní památku Nad Jasnou na období 2014 – 2023, Pavelčíková L., 2013.
- Soubor doporučených opatření pro EVL Nad Jasnou, AOPK ČR, SCHKO Bílé Karpaty a krajské středisko Zlín, 2013
- Úplné znění územního plánu Vsetín po 4. změně, vydaný 2018, vypracoval STEMIO a.s., Praha, pracoviště Zlín – Malenovice
- Lesní hospodářské osnovy Vsetín, LHC 721801, pro období 1. 1. 2020 – 31. 12. 2029.

## 2.4 Současný stav zvláště chráněného území a přehled dílčích ploch

### 2.4.1 Základní údaje o lesích

Přírodní lesní oblast	41- Hostýnsko-vsetínská vrchovina a Javorníky
Lesní hospodářský celek / zařizovací obvod	LHC 721801/LHO Vsetín
Výměra LHC (zařizovacího obvodu) v ZCHÚ (ha)	0,1249 ha
Období platnosti LHP (LHO)	1. 1. 2020 – 31. 12. 2029
Organizace lesního hospodářství	

## Přehled výměr a zastoupení souborů lesních typů

Přírodní lesní oblast: 41- Hostýnsko-vsetínská vrchovina a Javorníky				
Soubor lesních typů (SLT)*	Název SLT	Přirozená dřevinná skladba SLT	Výměra (ha)	Podíl (%)
4B1	BOHATÁ BUČINA mařinková	BK8, JD2, DBZ+, HB+, LPS+, JV	0,0937*	75*
3U1	JAVOROVÁ JASENINA bršlicová	DBL1-4, BK+/-2, JD+/-2, JV/KL1-3, SM0+/-, JS1-4, LPS+, OL+	0,0312*	25*
<b>Celkem</b>			<b>0,1249</b>	<b>100 %</b>

\*) - odhad

Zdroj: Viewegh, J. Klasifikace lesních rostlinných společenstev (se zaměřením na Typologický systém ÚHÚL).

Vzhledem k malé výměře celého ZCHÚ, není mapově řešeno řazení do stupňů přirozenosti lesních porostů. Celou PP je možno řadit do „lesa produkčního – stanovištně původního“, i když v posledních letech absentují hospodářské zásahy.

PP Nad Jaseňkou obsahuje dvě výrazně odlišná stanoviště, což se projevuje v rozdělení na dílčí plochy.

1 – vlastní prameniště

2 – starší lesní porost pestřejší druhové skladby s dominantní břízou a lípou a s podílem smrku blížící se počátku obnovy (především v severní polovině MZCHÚ)

3 – lesní porost v jižní až jihovýchodní části u prameniště s mohutným jasanem, kde dominuje hustá podúroveň mladšího věku

Podle údajů z LHO se jedná o dílčí plochy porostních skupin 341Jf10 a 341Jg1b (viz ilustrační mapa níže), reálně jde ale pouze o marginální část porostu 341Jf10.

### Přílohy:

T1 Popis dílčích ploch a objektů a výčet plánovaných zásahů v nich

M3- Mapa dílčích ploch a objektů

M4 - Lesnická mapa typologická

## 2.5 Souhrnné zhodnocení stavu předmětů ochrany, výsledků předchozí péče, dosavadních ochranných zásahů do území a závěry pro další postup

Vzhledem k nedostatku potřebných informací, především pak absenci inventarizačních průzkumů a stanovení indikátorů v předchozím plánu péče (zpracován na základě jiné metodiky), stejně jako absenci jakýchkoli zásahů, nelze tuto kapitolu požadovaným způsobem dostatečně zpracovat do tabulek. Obecnější informace o předmětech ochrany jsou uvedeny v kapitole 2.1.

## 2.6 Stanovení prioritních zájmů ochrany území v případě jejich možné kolize

Na území navrhované přírodní památky nedochází ke kolizi prioritních zájmů ochrany přírody.

### 3. Plán zásahů a opatření

#### 3.1 Výčet, popis a lokalizace navrhovaných zásahů a opatření v ZCHÚ

##### 3.1.1 Rámcové zásady péče o ekosystémy a jejich složky nebo zásady jejich jiného využívání

###### a) péče o lesní ekosystémy

###### Rámcová směrnice péče o les podle souborů lesních typů

Vzhledem k malé výměře PP a zcela marginální výměře plochy s vlastním předmětem ochrany, není Rámcová směrnice zpracována.

V obecné rovině platí, že biotop R1.3 lesní pěnovcová prameniště zahrnuje zastíněná prameniště v lesních porostech. Biotop je ohrožen zejména pojezdy těžkou lesnickou technikou, svedením vody do druhotné hydrologické sítě (svážnice, erodující lesní cesty, meliorace) a výsadbou smrkových kultur. Prameniště jsou také ohrožena odstíněním, např. při holosečné těžbě, kdy dochází k rychlé degradaci vegetace. Mohou být negativně ovlivněna i nadměrnými stavy zvěře a sešlapem. Lesní prameniště jsou většinou přirozená stanoviště bez nutného managementu. Je ale potřeba přizpůsobit lesní hospodaření v okolních lesních porostech – eliminovat pojezdy těžkou technikou (preferovat koně, lanové systémy atd.), svážnice vést mimo prameniště i jejich těsné (podmáčené) okolí, neodvodňovat, neukládat potřežební dřevní materiál zejména větve, kůra po asanaci, apod. V okolí pramenišť je třeba zachovat alespoň částečně druhové složení porostu odpovídající danému stanovišti, hospodařit jemnějšími způsoby, při obnově zásadně nevytvářet holiny, ale využívat podrostního způsobu za pomoci clonné seče. Vhodné je převést les do kategorie zvláštního určení (§8 odst. 2 písm. f zákona č. 289/1995 Sb. o lesích), podporovat přirozenou dřevinnou skladbu (i individuální podsadbou např. jedle), především v těsné blízkosti prameniště pak udržovat snížený zápoj na hodnotách 0,7 – 0,9, mimo prameniště pak v porostu ponechat určitý podíl mrtvého dřeva ležícího i stojícího.

###### Přílohy:

M4 - Lesnická mapa typologická

##### 3.1.2 Podrobný výčet navrhovaných zásahů a činností v území

###### a) lesy

1 – vlastní prameniště

- bezzásahový režim
- zamezit jakémukoliv narušení půdního povrchu prameniště a nejbližšího okolí (především při výchovných zásazích v okolních porostech)

2 – starší lesní porost pestřejší druhové skladby s dominantní břízou a lípou a s podílem smrku blížící se počátku obnovy výchovný zásah zaměřit na redukci smrku

- jednotlivá dosadba jedle s individuální ochranou
- instalace dvou malých oplocenek 6 x 6 m) pro ochranu přirozeného zmlazení, poté, co zmlazení odroste, přesun oplocenek na další místo (předpoklad po 8 – 10 letech)

3 – mladý porost z přirozené obnovy

- výchovná probírka s cílem proředit porost, redukovat dominantní dřevinu a podpořit ostatní dřeviny přirozené skladby
- jednotlivá dosadba jedle s individuální ochranou

Dále viz přílohy:

T1 Popis dílčích ploch a objektů a výčet plánovaných zásahů v nich

M3 - Mapa dílčích ploch a objektů

### **3.2 Zásady hospodářského nebo jiného využívání ochranného pásma včetně návrhu zásahů a přehledu činností**

Ke stavební činnosti, terénním a vodohospodářským úpravám, k použití chemických prostředků a změnám kultury pozemku v ochranném pásmu je nezbytný souhlas orgánu ochrany přírody.

V každém případě je žádoucí hospodařit jemnějšími hospodářskými metodami a co nejvíce rozvíjet věkovou i prostorovou diferenciaci lesa a směřovat k přirozené dřevinné skladbě. Dále je vhodné ponechat část mrtvé dřevní hmoty (stojící i ležící) na místě. Do území ani jeho OP není možné umisťovat myslivecká zařízení.

### **3.3 Zaměření a vyznačení území v terénu**

Pro vymezení PP Nad Jaskenkou byl vyhotoven geometrický plán, hranice jsou vymezeny souřadnicemi lomových bodů (viz Přílohy).

Je nutno obnovit pruhové značení, které lokalitu dostatečně přesně nevymezuje, zároveň je na hranici své životnosti. Pruhové značení je třeba po cca 7 letech (ještě v době platnosti tohoto plánu péče) obnovit.

Označnický s malým státním znakem je umístěn poněkud nelogicky uprostřed při západním okraji, lépe by bylo jeho přesunutí k sz. cípu ZCHÚ.

### **3.4 Návrhy potřebných administrativně-správních opatření v území**

#### **a) vyhlášovací dokumentace**

Bez návrhu.

#### **b) návrhy potřebných správních rozhodnutí o výjimkách, povoleních nebo souhlasech**

Veškeré prováděné zásahy vlastníkem v ZCHÚ by měli být konzultovány s orgány ochrany přírody (KÚ Zlín). Parcelu č. 768/3 na ploše ZCHÚ by bylo vhodné oddělit a lesní porost v ZCHÚ pak po dohodě s vlastníkem převést do kategorie lesů zvláštního určení (§8 odst. 2 písm. f zákona č. 289/1995 Sb. o lesích).

#### **c) ostatní**

### **3.5 Návrhy na regulaci rekreačního a sportovního využívání území veřejností**

Bez návrhu. Lokalita není rekreačně ani sportovně využívána.

### **3.6 Návrhy na vzdělávací a osvětové využití území**

PP nemá vzhledem ke své odlehlosti potenciál z hlediska ekologické výchovy pro školy ale obecně ani pro veřejnost.

### **3.7 Návrhy na průzkum či výzkum a monitoring předmětu ochrany území**

Vzhledem k nedostatečným údajům je třeba co nejrychleji zpracovat inventarizační průzkumy fauny i flóry, které budou znovu zpracovány také ke konci platnosti tohoto plánu péče. Speciální inventarizační průzkumy zaměřit na mechy a játrovky, na hmyz a na obratlovce. Přírodní památka může sloužit i pro vypracování různě zaměřených závěrečných prací (bakalářské, magisterské či disertační), které by měly být následně poskytnuty orgánům ochrany přírody (jak KrÚZK, tak ORP Vsetín).

## 4. Závěrečné údaje

### 4.1 Předpokládané orientační náklady hrazené orgánem ochrany přírody podle jednotlivých zásahů (druhů činností)

Druh zásahu (činnost)	Odhad množství (např. plochy)	Četnost zásahu za období plánu péče	Orientační náklady za období platnosti plánu péče (Kč)
Inventarizační průzkumy - viz kap. 3.7 (20 000)	Celá PP	2x	40 000,-
Pruhové značení ZCHÚ obnovené po 6 – 7 letech (paušál 500,-/značení)	paušál	2x	1 000,-
Kontrola a údržba označníků s tabulí (200/rok)	1 ks	5x	1 000,-
Instalace malého informačního panelu A4	1 ks	1x	5 000,-
Posun označníku do sz. cípu MZCHÚ	1 ks	1x	1 800,-
<b>N á k l a d y c e l k e m (Kč)</b>			<b>48 800,-</b>

Předpokládané orientační náklady jsou stanoveny pouze s ohledem na § 68 odst. 3 zákona č. 114/1992 Sb. Finančně-právní stránka je vždy řešena až před realizací konkrétních zásahů.

Pro výpočet orientačních nákladů bylo použito Nákladů obvyklých opatření, které zveřejňuje a pravidelně aktualizuje MŽP (Náklady obvyklých opatření MŽP, verze únor 2021). Uváděné ceny jsou bez DPH.

Součástí nákladů nejsou částky na:

- probírku
- újmu vlastníka na produkci vlivem požadavku na snížený zápoj

### 4.2 Použité podklady a zdroje informací

**CULEK, M. et al.**, 1995. Biogeografické členění ČR. Praha, Enigma, 347 s. ISBN 80-85368-0-3.

**GRULICH, V., CHOBOT, K. (eds.)**, 2017. Červený seznam ohrožených druhů České republiky. Cévnaté rostliny. - Příroda, Praha, 35: 1 – 178.

**HÁKOVÁ, A. (ed.)**, 2003. Zásady péče o nelesní biotopy v rámci soustavy NATURA 2000 (*Pracovní verze pro účely předjednávání Správou CHKO*). AOPK ČR

**CHYTRÝ, M. et al.**, 2001. Katalog biotopů ČR. Praha, Agentura ochrany přírody a krajiny ČR, 304 s. ISBN 80-86064-55-7.

**MARHOUL, P., TUROŇOVÁ, D., (eds.)**: Zásady managementu stanovišť druhů v evropsky významných lokalitách soustavy NATURA 2000. Metodika AOPK ČR. AOPK ČR. Praha. 2008

**PAZDEROVÁ, M.**, 2013. Souhrn doporučených opatření pro EVL Nad Jasenkou (CZ0724121). AOPK ČR, Správa chráněné krajinné oblasti Bílé Karpaty a krajské středisko Zlín.

**QUITT, E.**, 1971. Klimatické oblasti Československa. Brno, Academia, GÚ ČSAV v Brně, 73 s.

**VRŠKA, T., HORT, L.**, 2003. Základní kritéria a parametry pro hodnocení "přirozenosti" lesních porostů. - AOPK ČR, Brno ([www.pralesy.cz](http://www.pralesy.cz))

Lesní hospodářské osnovy Vsetín 1. 1. 2020 – 31. 12. 2029.

Plán péče o přírodní památku Nad Jasenkou na období 2014 – 2023. Dep. in KrÚZK, odbor ŽPZE.

Pravidla hospodaření pro typy lesních přírodních stanovišť v evropsky významných lokalitách soustavy NATURA 2000. Planeta, r. XIV, č. 9/2006. MŽP Praha.

Rezervační kniha PP Nad Jasenkou. Dep. KrÚZK, odbor ŽPZE.

SDO pro EVL Nad Jasenkou

Biomonitoring - Oficiální webové stránky AOPK ČR věnované monitoringu v České republice, (cit.:2021-07-22). Dostupné z:

<http://www.biomonitoring.cz/druhy.php?skupinaID=27>

Náklady obvyklých opatření MŽP, (cit.:2021-07-22). Dostupné z:

[https://www.mzp.cz/cz/naklady\\_obvyklych\\_opatreni\\_mzp](https://www.mzp.cz/cz/naklady_obvyklych_opatreni_mzp)

Mapování biotopů – mapová aplikace AOPKČR, (cit.: 2021-07-22). Dostupné z:

<http://webgis.nature.cz/mapomat/>

Další průběžně užívané internetové zdroje:

[http://geoportal.cenia.cz/mapmaker/MapWin.aspx?M\\_Site=cenia&M\\_Lang=cs](http://geoportal.cenia.cz/mapmaker/MapWin.aspx?M_Site=cenia&M_Lang=cs)

<http://www.geology.cz/extranet/mapy/mapy-online>

[http://portal.nature.cz/publik\\_syst/ctihtmlpage.php?what=3&nabidka=hlavni](http://portal.nature.cz/publik_syst/ctihtmlpage.php?what=3&nabidka=hlavni)

<http://nahlizenidokn.cuzk.cz/>

Vlastní terénní šetření v roce 2021 a ústní sdělení pracovníků odboru životního prostředí a zemědělství KrÚZK.

#### **4.3 Seznam používaných zkratk**

AOPK ČR- Agentura ochrany přírody a krajiny České republiky

ČR – Česká republika

ČSOP – Český svaz ochránců přírody

EVL – evropsky významná lokalita

KrÚZK - Krajský úřad Zlínského kraje

LBK - lokální biokoridor

LHC – lesní hospodářský celek

LHO – lesní hospodářské osnovy

(M)ZCHÚ – (maloplošné) zvláště chráněné území

OP – ochranné pásmo

OPRL – oblastní plán rozvoje lesů

ORP – obec s rozšířenou působností

PP – přírodní památka

PUPFL – pozemky určené k plnění funkcí lesa

SCHKO- správa chráněné krajinné oblasti

ÚP – územní plán

ÚSES – územní systém ekologické stability

Vyhláška č. 395/1992 Sb. - vyhláška, kterou se provádějí některá ustanovení zákona č. 114/1992 Sb., o ochraně přírody a krajiny, v platném znění

Vyhláška č. 45/2018 Sb. - vyhláška o plánech péče, zásadách péče a podkladech k vyhlášení, evidenci a označování chráněných území

Zákon – zákon č. 114/1992 Sb., o ochraně přírody a krajiny, v platném znění

Plán péče není dílem autorským, ale úředním podle § 3 písm. a) zákona č. 121/2000 Sb. (autorský zákon).



## **5. Přílohy**

**Tabulky:** Příloha T1 - **Popis lesních porostů a výčet plánovaných zásahů v nich**

**Mapy:** Příloha M1 - **Orientační mapa s vyznačením území (v textu)**

Příloha M2 - **Katastrální mapa se zákresem ZCHÚ a jeho OP**

Příloha M3 - **Mapa dílčích ploch a objektů a umístění označnicku**

Příloha M4 - **Lesnická mapa typologická**

**Fotografie:** Příloha F1 – **Vybraná fotodokumentace**





## Tabulky

### Tabulka – T1 Popis dílčích ploch a objektů a výčet plánovaných zásahů v nich

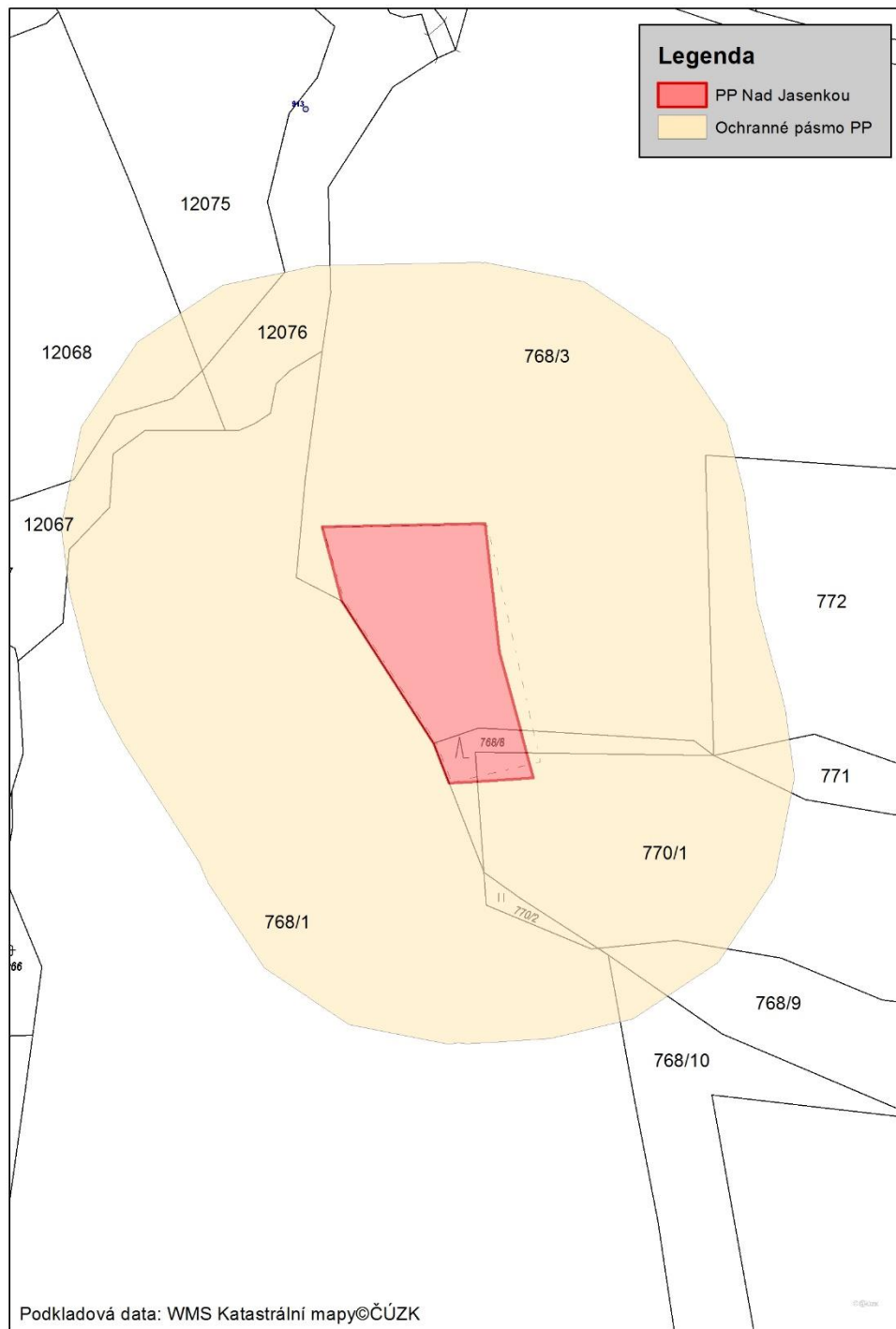
označení dílčí plochy	výměra (ha)	stručný popis charakteru plochy nebo objektu a dlouhodobý cíl péče	doporučený zásah	naléhavost	termín provedení	interval provádění
1	0,0078	Pěnovcové prameniště s vegetací Cíl péče: Bezzásahová plocha vlastního prameniště	Při zásazích v okolí chránit před poškozením pojezdem, vyklizováním nebo pádem těžené dřevní hmoty	1	průběžně	průběžně
2	0,0584	Starší lesní porost pestřejší druhové skladby s dominantní břízou a lípou a s podílem smrku Cíl péče: Druhově bohatý lesní porost se sníženým zápojem	Výchovný zásah	3	X - III	1x během platnosti pp
			Jednotlivá dosadba jedle s individuální ochranou	3	IX-XI	1x
			Instalace dvou malých oplocenek 6 x 6 m) pro ochranu přirozeného zmlazení	3	neupřesněno	1x
3	0,0573	Mladý porost z přirozené obnovy Cíl péče: Druhově bohatý lesní porost	Výchovná probírka s cílem proředit porost, redukovat dominantní dřevinu a podpořit ostatní dřeviny přirozené skladby	2	X - III	1x během platnosti pp
			Jednotlivá dosadba jedle s individuální ochranou	3	neupřesněno	1x

**naléhavost** - stupně naléhavosti jednotlivých zásahů pro období platnosti plánu péče se uvádí podle následujícího členění:

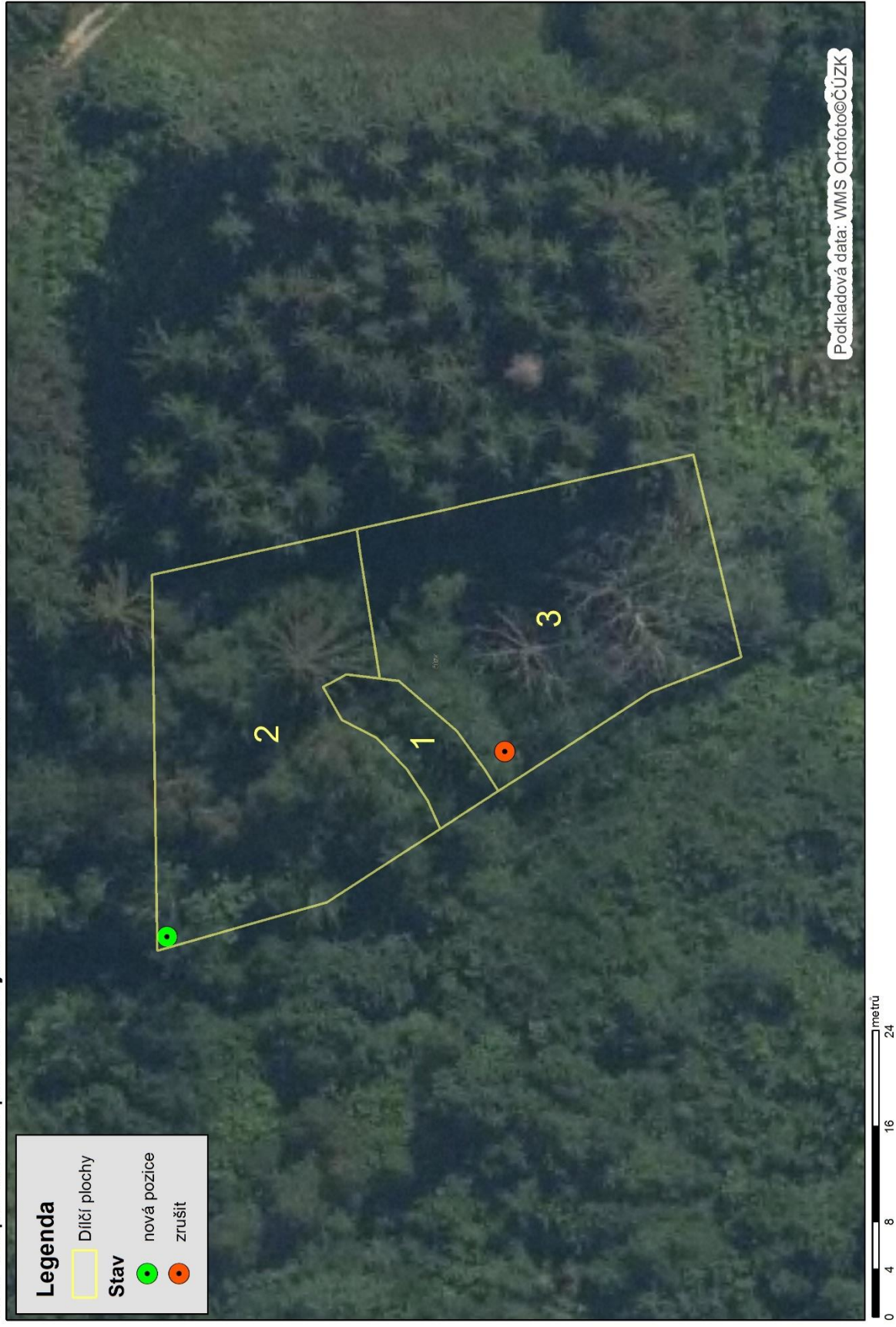
1. stupeň - zásah nutný (nelze odložit, je nutný pro zachování předmětu ochrany),
2. stupeň - zásah potřebný (jeho neprovedení neohrožuje existenci předmětu ochrany, zhorší však jeho kvalitu),
3. stupeň - zásah doporučený (odložitelný, jeho neprovedení neohrožuje existenci ani kvalitu předmětu ochrany v období platnosti plánu péče, jeho provedení však povede k jeho zlepšení).



## M2: Katastrální mapa se zákresem ZCHÚ a jeho OP



M3: Mapa dílčích ploch a objektů a umístění označníků PP Nad Jasenkou



#### M4: Lesnická mapa typologická

