



# VÝROČNÍ ZPRÁVA O REALIZACI POLITIKY V OBLASTI ZÁVISLOSTÍ VE ZLÍNSKÉM KRAJI ZA ROK 2023

**Zpracoval:**

Odbor Kancelář hejtmána  
Oddělení organizačních činností  
a neziskového sektoru  
Mgr. Petr Horyanský  
krajský koordinátor pro protidrogovou politiku

**Projednáno:**

Rada Zlínského kraje  
dne 3. června 2024

## Výroční zpráva o realizaci politiky v oblasti závislostí v kraji za rok 2023

Výroční zpráva o realizaci politiky v oblasti závislostí v kraji je určena pro odbornou i laickou veřejnost. Je zdrojem základních informací o koordinaci a institucionálním zajištění politiky v oblasti závislostí v kraji, koncepčních opatřeních, spolupráci s obcemi, finančním zajištění a finančních deficitech politiky v oblasti závislostí, charakteristice scény v oblasti závislostního chování, síti adiktologických služeb a aktivitách politiky v oblasti závislostí realizovaných kraji (např. vzdělávání, analýzy, rozvojové projekty apod.).

Výroční zpráva o realizaci politiky v oblasti závislostí v kraji je jedním ze zdrojů při vytváření zpráv o situaci v oblasti závislostí v ČR a dalších publikací zpracovávaných Národním monitorovacím střediskem pro drogy a závislosti a sekretariátem Rady vlády pro koordinaci politiky v oblasti závislostí. Zároveň je důležitým informačním materiálem pro politiky na místní, krajské i centrální úrovni.

Výroční zpráva je zpracována v souladu s doporučenou strukturou předloženou krajům sekretariátem Rady vlády pro koordinaci politiky v oblasti závislostí.

## Souhrn

Oblast užívání legálních i nelegálních návykových látek, i obecně problematiky závislostních chování ve Zlínském kraji, lze z dlouhodobějšího pohledu označit nadále jako relativně stabilní.

Jako nový trend mezi látkami nebo způsoby užívání lze i v r. 2023 označit rozšíření prodeje a užívání kratomu, včetně uváděných negativních dopadů, dále nových konopných látek, obsahujících zejména HHC.

Užívání alkoholu, tabákových výrobků případně také zneužívání psychoaktivních léčivých přípravků zpráva po stránce obsahu zmiňuje nadále spíše okrajově, vychází z valné části z obecně dostupných informací popisujících nadužívání těchto látek. Pokud je zmiňuje, pak zejména v zaměření na zjištěné užívání v populaci osob mladších 18 let, případně doložené údaje o klientech zdravotních nebo sociálních služeb nebo specifické projevy užívání jako jsou např. akutní intoxikace. Důvodem je zejména nedostatek konkrétních údajů k užívání v obecné populaci obyvatel kraje a je tak spíše vhodné vycházet přiměřeně z národních prevalenčních šetření. Přesto, alespoň u alkoholu, lze uvést relativně problémovou míru konzumace u části populace, přičemž první zkušenosti s touto návykovou látkou mají i nadále často děti ve věku pod 15 let (obdobná je zkušenost i u tabákových a nikotinových výrobků). V souvislosti s užíváním návykových látek v kraji souvisí i kriminalita spáchaná pod jejich vlivem, i v r. 2023 vykazuje oproti ČR významné odchylky.

Obdobná rizika užívání/zneužívání (zejm. zdravotní, bezpečnostní, sociální, případně další) nesou ve Zlínském kraji rovněž nelegální návykové látky zde pěstované, vyráběné a následně nabízené a užívané, tedy konopí (marihuana) a pervitin (metamfetamin), ojediněle také užívaný extrakt surového opia z máku, případně jiné drogy (zejm. kokain, extáze). Nadále lze za obecně nejdostupnější nelegální drogu ve Zlínském kraji označit marihuanu, vedle ní je dlouhodoběji relativně dostupný pervitin.

U marihuany dochází nadále kromě běžného pěstování v „klasických“ podmínkách k její produkci i v podmínkách umělých, v tzv. „indoor pěstírnách“. K výrobě pervitinu v kraji slouží nadále jak farmaceutické přípravky určené pro domácí trh, tak přípravky zpravidla nelegálně dovezené.

Téměř výhradně, až na výjimky, se na výrobě nelegálních drog v kraji, obdobně jako v minulosti, podílejí osoby české státní příslušnosti, a to včetně případné a spíše ojedinělé organizované výroby. V souvislosti s oběma uvedenými drogami byl ze strany Policie ČR zaznamenán záchyt jak samotných návykových látek, prekurzorů pro jejich výrobu (u pervitinu), tak různých a různě velkých varen pervitinu, eventuálně pěstíren konopí. S tím do značné míry souvisí i počet registrovaných trestných činů a počet osob, které byly pro „drogové delikty“ policií stíhány.

Nadále jsou v kraji ze strany drogových služeb i policie v posledních letech avizované případy zneužívání fentanylu, který se používá v medicíně. V kraji je v souvislosti s jeho zneužíváním zaznamenáno i v r. 2023 úmrtí.

Nové psychoaktivní látky, zvláště nové konopné látky (zejména HHC, CBD), případně kratom, zaznamenaly od r. 2022 velkou popularitu v důsledku dostupnosti, jak na některých specializovaných e-shopech, tak rovněž ve větších městech v prodejních automatech (případně „kamenných“ prodejnách), přitom tento způsob prodeje byl zjištěn v některých větších městech. Informace o předávkování prodejem získaných NL (zejm. problematicky ve formě bonbonů obsahujících HHC a navíc osobám mladším 18 let) nebyly v kraji zaznamenány. Výskyt dalších látek, nezřídka nelegálních, současně označovaných jako nové psychoaktivní látky, je spíše ojedinělý a experimentování s těmito látkami je nadále příležitostné.

O rozsahu problematiky patologického hráčství (hazardního hraní) v kraji hovoří zprostředkovaně informace zejména ze sociálních, ale i zdravotních služeb určených „pro hráče“ a také jiných dostupných veřejných zdrojů (zejm. zdravotnických). V souvislosti s nelátkovými závislostmi jsou ve službách v kraji zaznamenány i jiné druhy závislostí. Zejména v případě nelátkových závislostí vyhledá poradenské služby významný podíl blízkých osob.

V kraji je dostupné poměrně široké spektrum služeb zaměřujících se na oblast závislostních chování, od služeb v oblasti primární prevence až po prevenci terciární. Služby jsou zajišťovány jak zdravotnickými subjekty i službami registrovanými na základě zákona o sociálních službách, případně i dalšími subjekty, které obdobným registracím nepodléhají. Významným kreditem je skutečnost, že téměř většina sociálních služeb působících v oblasti závislostních chování jsou držiteli certifikátu odborné způsobilosti služeb pro uživatele návykových látek (včetně problematiky patologického hráčství).

Zlínský kraj má nastaveny mechanismy pro realizaci politiky v oblasti závislostních chování (institucionální zajištění, koordinace, tvorba strategických a jiných dokumentů v této oblasti, finanční zajištění služeb a aktivit).

**Obsah a struktura výroční zprávy:**

<b>1</b>	<b>Situace v kraji v oblasti závislostí .....</b>	<b>6</b>
1.1	<i>Závislostní chování v obecné a školní populaci .....</i>	6
1.2	<i>Užívání návykových látek v prostředí zábavy, nočního života .....</i>	9
1.3	<i>Rizikové formy závislostního chování .....</i>	10
1.4	<i>Závislostní chování ve specifických skupinách a v sociálně vyloučených lokalitách .....</i>	17
1.5	<i>Somatická a psychiatrická komorbidita v souvislosti se závislostním chováním, včetně infekčních a dalších onemocnění .....</i>	19
1.6	<i>Předávkování návykovými látkami .....</i>	21
1.7	<i>Sociální situace v souvislosti se závislostním chováním .....</i>	23
1.8	<i>Nové psychoaktivní látky .....</i>	24
1.9	<i>Drogová kriminalita a kriminalita spojená s dalším závislostním chováním .....</i>	25
1.10	<i>Nové trendy a fenomény .....</i>	31
<b>2</b>	<b>Koordinační mechanismy politiky v oblasti závislostí na krajské a místní úrovni .....</b>	<b>32</b>
2.1	<i>Krajské zajištění koordinace politiky v oblasti závislostí .....</i>	32
2.2	<i>Místní zajištění koordinace politiky v oblasti závislostí .....</i>	33
2.3	<i>Strategické dokumenty pro politiku v oblasti závislostí kraje .....</i>	35
2.4	<i>Analýzy/studie v oblasti závislostí v r. 2023 .....</i>	36
2.5	<i>Další významné aktivity v oblasti politiky v oblasti závislostí v r. 2023 na krajské i místní úrovni .....</i>	37
<b>3</b>	<b>Finanční zajištění politiky v oblasti závislostí na krajské a místní úrovni .....</b>	<b>39</b>
3.1	<i>Způsob financování služeb krajem .....</i>	39
3.2	<i>Způsob zajištění financování adiktologických služeb ze strany obcí .....</i>	40
3.3	<i>Rozpočtové výdaje na politiku v oblasti závislostí v kraji .....</i>	41
3.4	<i>Další důležité informace / změny ve financování proběhlé v r. 2023 .....</i>	46
<b>4</b>	<b>Adiktologické služby .....</b>	<b>47</b>
4.1	<i>Síť adiktologických služeb v kraji .....</i>	47
4.2	<i>Adiktologické preventivní služby .....</i>	49
4.3	<i>Adiktologické služby minimalizace rizik .....</i>	50
4.4	<i>Adiktologické služby ambulantní léčby a poradenství .....</i>	52
4.5	<i>Adiktologické služby rezidenční léčby .....</i>	54
4.6	<i>Adiktologické služby následné péče .....</i>	56
4.7	<i>Ostatní specializované adiktologické služby/programy .....</i>	57
4.8	<i>Kontaktní údaje adiktologických služeb .....</i>	58

**Seznam použitých zkratk:**

AL	- Ambulantní léčba
AT ambulance	- Ambulance pro alkoholismus a jiné toxikomanie
CBD	- Kanabidiol
ČR	- Česká republika
DTX	- Detoxifikace
DZR	- Domovy se zvláštním režimem
HHC	- Hexahydrokanabinol
HR	- Harm reduction (snižování rizik)
JIP	- Jednotka intenzivní péče
KC	- Kontaktní centra
KHS	- Krajská hygienická stanice
KPK	- Krajský koordinátor pro protidrogovou politiku (Krajský protidrogový koordinátor)
KPS	- Kontaktní centra
KŘP	- Krajské ředitelství policie
KSLP	- krátkodobá a střednědobá lůžková péče
KÚZK	- Krajský úřad Zlínského kraje
LDI	- lidé užívající drogy injekčně (dříve injekční uživatel/é drog - IUD)
LDR	- lidé užívající drogy rizikově (dříve problémový/í uživatel/é drog - PUD)
LZS	- Lůžkové zdravotní služby
MKN	- Mezinárodní statistická klasifikace nemocí a souvisejících zdravotních problémů
MP	- Městská policie (obecní policie)
MPK	- Místní koordinátor pro protidrogovou politiku (Místní protidrogový koordinátor)
MŠMT	- Ministerstvo školství, mládeže a tělovýchovy České republiky
MV	- Ministerstvo vnitra České republiky
MZ	- Ministerstvo zdravotnictví České republiky
NL	- Návyková látka (návykové látky)
NMS	- Národní monitorovací středisko pro drogy a závislosti
NP	- Následná péče
NPC	- Národní protidrogová centrála
NZDM	- Nízkoprahové zařízení pro děti a mládež
OPL	- Omamné a psychotropní látky
ORP	- Obec s rozšířenou působností
OSPOD	- Orgán sociálně-právní ochrany dětí
PMS	- Probační a mediační služba České republiky
PP	- Primární prevence
PS	- Pracovní skupina
PZS	- Protialkoholní záchytná stanice
RVKPP	- Rada vlády pro koordinaci politiky v oblasti závislosti
RZK	- Rada Zlínského kraje
SR	- Státní rozpočet
SPOD	- Sociálně-právní ochrana dětí
sRVKPP	- Sekretariát Rady vlády pro koordinaci politiky v oblasti závislosti
SSL	- Sociální služba
TČ	- Trestný čin (trestná činnost)
THC	- Tetrahydrokanabinol
TP	- Terénní programy
ÚZIS	- Ústav zdravotnických informací a statistiky České republiky
VHB	- Virová hepatitida typu B
VHC	- Virová hepatitida typu C
VPP	- Všeobecná primární prevence
ZK	- Zlínský kraj
ZZS	- Zdravotnická záchranná služba

## 1 Situace v kraji v oblasti závislostí

### 1.1 Závislostní chování v obecné a školní populaci<sup>1</sup>

Nadále je v současné době nejužívanější návykovou látkou v obecné populaci alkohol<sup>2</sup>, rovněž tabákové a nikotinové výrobky<sup>3</sup>, z nelegálních návykových látek pak marihuana, následovaná pervitinem. Opakovaně se objevuje poskytování informací o zneužívání jiných látek, např. extáze a v posledních letech také kokainu (z důvodů menší dostupnosti kokainu v kraji a patrně jeho vyšší ceně ojediněle), spíše zřídka se pak objevují informace o jiných návykových látkách, tak jako např. do r. 2018 dosud oficiálně nezjištěné a neuváděné zneužití lysohlávek, které byly zjištěny i v r. 2020, a rovněž v r. 2020 pro přestupkové řízení zajištěné LSD, případně Policií ČR poprvé v r. 2020 zajištěné náplasti opioidu fentanylu<sup>4</sup> (jeho zneužívání je již opakovaně některými službami referováno).

Pro hodnocení situace v oblasti užívání tabákových a nikotinových výrobků v kraji není až na výjimky dlouhodoběji dostatek informací. Výjimkou je zneužívání nikotinových sáčků<sup>5</sup> již mezi žáky základních škol, kdy od r. 2022 byly informace plošnějšího charakteru, stejně tak jsou doplňovány informacemi pracovníků některých nízkoprahových zařízení pro děti a mládež, kdy bylo toto užívání zmiňováno mezi mladými sportovci, současně bylo označováno jako "statusová záležitost". První ojedinělé informace přitom byly reportovány již v r. 2021, často spíše formou dotazů ze strany pedagogických pracovníků. V r. 2023 se v některých z expertních sdělení z ORP ve vztahu ke školní populaci objevují informace o častém užívání elektronických cigaret (i přímo ve škole).

Obdobná je i situace, tedy nedostatek informací v oblasti zneužívání psychoaktivních léků, kde je možné až na výjimky v souvislosti s dále uvedeným zneužíváním některých preparátů a referovanými akutními intoxikacemi vycházet spíše z případných národních výzkumů.

V případě alkoholu má dle získaných informací od MPK s jeho užitím nadále zkušenost i velká většina žáků na 2. stupni základních škol (v minulých výročních zprávách bylo uváděno, že dokonce tuto skutečnost často ani netají a berou ji naopak jako běžnou normu; mnohdy někteří rodiče nepovažují experiment za problém). V některých případech je stejně jako v předchozích letech uváděno, že po konzumaci bylo zjištěno i množství alkoholu výrazněji vyšší než 1 ‰<sup>6</sup>. Některé z těchto osob mají zkušenosti i s hospitalizací pro ohrožení na zdraví a životě z důvodu akutní intoxikace, zpravidla na dětské JIP (také blíže kapitola 1.6 a informace o předávkování NL). V souvislosti s užitím alkoholu byla v minulosti referována i provinění u mladistvých nebo činy jinak trestné u nezletilých. Užívání alkoholu mladistvými a nezletilými je nadále spojováno a reportováno s relativně snadnou dostupností i díky nízké ceně a poměrně velkou mírou tolerance k užívání ze strany společnosti. V některých případech bylo v minulých letech v souvislosti s výkonem pravomoci OSPOD uváděno zneužívání alkoholu osobami do 18 let v souvislosti s různými oslavami, zřídka je uváděna i konzumace alkoholu po vnesení do školského zařízení přímo v něm (naposled uvedeno v r. 2017). Velmi často bylo uváděno, že osobám mladším 18 let alkohol kupuje jejich starší kamarád, případně prodá nebo podá obsluha

<sup>1</sup> Vzhledem k situaci, která se v kraji výrazně dlouhodoběji nemění, jde spíše o obecný popis setrvávající situace, s uváděním některých nově zjištěných nebo získaných informací. Platí zejména pro kapitoly 1.1 až 1.8.

<sup>2</sup> Alkohol mj. hraje i významnou roli v rozsahu v kraji registrované trestné činnosti spáchané pod jeho vlivem (blíže v kapitole 1.9).

<sup>3</sup> Sdělení pro výroční zprávu z podkladových materiálů MPK z obcí s rozšířenou působností hodnotí problematiku užívání NL se zaměřením na užívání alkoholu (v některých případech rovněž tabáku) a nelegálních drog u osob mladších 18 let, s nimiž případně pracují OSPOD (kurátoři pro mládež). Od r. 2022 byly dále žádány informace k užívání nikotinových sáčků a rovněž kratomu.

<sup>4</sup> Opioidní analgetikum, asi 100x silnější než morfin, používané v anesteziologii a při léčbě běžně neutišitelné bolesti. V případě zneužití se i při malých dávkách jedná o život ohrožující látku.

<sup>5</sup> Beztabákový výrobek pro orální užití, obsahující nikotin.

Nově se od r. 2022 objevuje poptávka po preventivních programech ve školách zaměřených na problematiku užívání nikotinových sáčků, v ojedinělých případech se jednalo i přímo o skupinové intervence po zjištění užívání ve škole.

<sup>6</sup> Např. u v předchozích letech uskutečněných celostátních kontrol zakázaného prodeje alkoholu mladistvým a dětem (uvedeny ve Výročních zprávách o realizaci protidrogové politiky Zlínského kraje z předchozích let).

daného zařízení (např. obchody - spíše však mimo obchodní řetězce; dále v minulosti zařízení jako diskotéky, restaurace, bary nebo jiné). Alkohol je tak nejspíše výrazně více konzumován mimo kontrolovaný veřejný prostor (v minulosti zejména diskotéky nebo veřejné parky). Obecně se dá uvést, že z genderového pohledu není v konzumaci alkoholu mezi chlapci a dívkami rozdíl.

Pokud pracovníci OSPOD referují informace o počtech osob mladších 18 let, které projednávali pro zneužívání NL, pak se jedná individuálně dle ORP o počty řádově v jednotkách nebo nižších desítkách a to bez ohledu na NL (alkohol, či jiná látka), nicméně alkohol se objevuje výrazněji frekventovaně. Často se ve sděleních objevuje opakovaně zmínka o největším výskytu u nezletilých cca kolem 14-16 roku.

Marihuana je nadále patrně díky poměrně snadné dostupnosti (včetně získávání v podobě samopěstitelství) i relativně nízké a tedy dostupné, přijatelné ceně, nejčastěji užívanou nelegální NL mezi školní populací, o čemž dlouhodoběji svědčí informace získané z obcí s rozšířenou působností. Zkušenosti s touto drogou byly již v minulosti uváděny u 12letých. Marihuana je nadále v informacích z OSPOD uváděna jako droga často užívaná v rámci vrstevnických skupin ve věku od cca 14 let. U starších uživatelů lze v některých případech hovořit i o pravidelném užívání. V některých informacích z obcí bylo z předchozích let kouření marihuany označováno jako náhrada za cigarety, nadále je často i samotnými uživateli bagatelizováno. V řadě případů není a nebyl žádný zásadní rozdíl mezi počtem chlapců a dívek, kteří byli řešeni na OSPOD pro zneužívání marihuany. Ve většině případů je uváděno, že k němu dochází ve volném čase, nicméně spíše ojediněle vyjde užívání najevo i ve školním prostředí (např. v r. 2020 kouření marihuany dvěma nezletilými žáky ZŠ v prostorách školní toalety; předtím zaznamenáno naposledy v r. 2018 v souvislosti s úrazem způsobeným při vyučování). V některých případech bylo v minulosti ze strany MPK uvedeno podezření na distribuci konopných drog přímo ve školním prostředí (uvedeno dokonce i na 1. stupni ZŠ)<sup>7</sup>.

Od r. 2022 se v kraji objevují i tzv. nové konopné látky (zejména HHC, CBD<sup>8</sup>), případně kratom, které zaznamenaly velkou popularitu v důsledku dostupnosti, jak na některých specializovaných e - shopech, tak přímo ve větších městech v prodejních automatech<sup>9</sup>, případně přímo „kamenných“ prodejnách. V některých městech, kde se automaty, případně prodejny vyskytují hojněji, je reportována poměrně snadná dostupnost těchto látek. Rovněž je zmiňována distribuce těchto látek pomocí dalších osob, jež je nakoupí a dále zejména nezletilým prodávají.

V sociálních i zdravotních službách se již několikátým rokem objevují klienti (pacienti), kteří vyhledali pomoc v souvislosti s užíváním kratomu.

Vzhledem k relativně obtížnější dostupnosti a rovněž výrazně vyšší ceně, ve srovnání s marihuanou, má pravděpodobně zkušenost s užíváním jiných drog, zejména pervitinu, pouze úzká část školní populace (převážně uváděni starší, ve věku od cca 15 let), nicméně v ojedinělých případech se v minulosti objevilo i nitrožilní užívání pervitinu u dětí staršího školního věku (naposledy doložena informace o projednávání z OSPOD v r. 2016). Dle informací od některých MPK z předchozích let, kteří uvedli informace o zneužívání již u žáků 2. stupně základních škol, nebylo obstarání si pervitinu pro nezletilé ve věku okolo 15-16 let příliš velký problém. Obdobně jako u marihuany je ve většině případů uváděno, že k němu dochází ve volném čase, nicméně v minulosti byla i intoxikace pervitinem zjištěna během školního vyučování, kdy pedagog musel volat rychlou záchrannou pomoc.

Informace o užívání pervitinu, stejně jako marihuany, vyplyne často na povrch až při projednání s OSPOD, takže lze očekávat, že počet uživatelů a reálné zkušenosti s užíváním budou nejspíše větší. MPK v některých případech v minulosti referovali, že pracovníci OSPOD řeší případy, kdy se o možném zneužívání drog dozvídají z okolí rodiny, ale informace nemají blíže podložené.

<sup>7</sup> V r. 2023 byla z jednoho z ORP poskytnuta informace o nezletilých ve věku 15-17 let, kteří konopné drogy rovněž prodávali, což bylo řešeno Policií ČR.

<sup>8</sup> Z některých obcí bylo v r. 2021 poprvé reportováno, že ve školní populaci nebo její části je užíván/zneužíván kanabidiol (CBD), který se vyskytuje v konopí, ale není psychoaktivní (není tedy uveden na seznamu NL).

<sup>9</sup> Automaty byly v kraji v r. 2023 reportovány ze Zlína, Otrokovic, Kroměříže, Valašského Meziříčí, Rožnova pod Radhoštěm. Mj. nejméně ve 2 případech se v r. 2022 takové automaty z jinak atraktivních míst na hlavních náměstích měst podařilo vytěsnit (v Kroměříži a Valašském Meziříčí).

Místní koordinátoři v minulosti uvedli ve školní populaci rozšiřující se výskyt tablet extáze (naposledy v r. 2020 projednávány osoby v souvislosti s užitím extáze v ORP Zlín; včetně případného užití přímo ve školním prostředí v r. 2017).

Pokud jsou legální nebo nelegální NL mladistvými nebo nezletilými užívány, pak se jedná spíše o skryté užívání. Změnu chování lze nacházet spíše u osob, které se blíží věku zletilosti, kteří se již tolik nejspíše neobávají případného postihu a užívají NL i veřejně, jak bylo uváděno některými MPK.

Spíše ojediněle se řeší zneužívání NL mezi osobami do 18 let tak intenzivním zásahem moci, že kurátor pro děti a mládež v rámci soudního jednání navrhuje ústavní výchovu pro mladistvého, která se realizuje ve specializovaném výchovném ústavu, kde je poskytována výchovně léčebná péče pro mladistvé s pokročilým experimentem nebo závislostí na NL.

Spektrum osob, které jsou v souvislosti s alkoholem nebo nelegálními NL jako klienti v kontaktu s OSPOD je nadále různorodé. V souvislosti s informacemi z OSPOD byly uváděny osoby pocházejících z rodin s nižším sociálním statutem (včetně bydlících na ubytovnách), dále pak byly častěji uváděny neúplné rodiny, kde zpravidla absentuje otec, zřídka jsou uváděny i osoby vychovávané prarodiči, na druhou stranu však přetrvávají informace o klientech z rodin úplných a dle hodnocení relativně dobře sociálně i materiálně situovaných.

Nezřídka a to i v minulosti, je v souvislosti s případným projednáváním na OSPOD uváděno, že se jedná o případy, kdy osoba mladší 18 let, případně dokonce 15 let, byla při konzumaci přistižena policisty nebo strážníky MP, eventuálně po hospitalizaci (např. i po akutní intoxikaci), kdy podnět k šetření podávalo zdravotnické zařízení.

Bližší sdělení k užívání legálních i nelegálních NL, včetně nelátkových závislostí ve školní populaci v kraji, je uvedeno v monitoringu rizikových typů chování (blíže str. 37).

Jakékoliv případné zastoupení počtu uživatelů nelegálních NL, včetně nejčastěji zneužívané drogy marihuany v obecné populaci, lze v kraji nadále spíše odhadovat, a to na základě interpretace výsledků uskutečněných celorepublikových výzkumů v obecné populaci a dalších odhadů prevalence užívání návykových látek<sup>10</sup>.

Z dostupných údajů získaných od poskytovatelů drogových služeb v kraji je v obecné populaci uživatelů nelegálních NL, kteří jsou v kontaktu s těmito službami, nadále užíván nejčastěji jako primární droga pervitin, následují konopné drogy. Dalšími v kraji užívanými drogami jsou zpravidla sezonně užívaný extrakt surového opia (po „makové sezoně“ pak připravovaný a užívaný extrakt ze sušených makovic), již zřídka těkavé látky. Ostatní nelegální NL se v obecné populaci vyskytují patrně pouze velmi zřídka a/nebo více skrytě (např. další známá stimulancia jako např. extáze, kokain, nebo tzv. nové psychoaktivní látky<sup>11</sup> nebo halucinogeny) a jejich užívání se nezřídka objevuje v souvislosti se záchyty ze strany Policie ČR. Zneužívání opioidních látek (zejména heroinu, případně buprenorfinu nebo i fentanylu) je v kraji zaznamenáváno příležitostně.

V kraji je dlouhodobě tzv. uzavřená drogová scéna, k distribuci nelegálních NL tedy dochází téměř vždy mimo veřejně přístupné prostory.

O zneužívání léčivých preparátů s psychoaktivním účinkem (sedativním, hypnotickým nebo anxiolytickým účinkem nebo obsahujících opiáty) svědčí spíše celostátní statistické údaje, odborné reprezentační výzkumy, výroční zprávy NMS<sup>12</sup>, případně informace o předávkování osob ze zdravotnických zařízení v kraji (blíže kapitola 1.6), kde počty předávkování zejména

<sup>10</sup> Např. v r. 2022 uskutečněný *Výzkum názorů a postojů občanů České republiky k otázkám zdravotnictví a k problematice zdraví realizovaný NMS* ve spolupráci s agenturou INRES-SONES uvádí zjištění, že jakoukoliv nelegální NL v životě užilo 41 % populace starší 15 let, nejčastěji užitou látkou byly konopné látky a to přes 36 % (blíže [zde](#), str. 46). Dále také např. *Prevalence užívání drog v populaci* (blíže [zde](#), str. 49) nebo *Národní výzkum užívání návykových látek 2020* (blíže [zde](#)).

<sup>11</sup> Látky s psychoaktivním účinkem, podobající se svými účinky „obvyklým“ nelegálním drogám. Tyto látky jsou vyvíjeny v účelově zaměřených laboratořích a následně vyráběny a distribuovány. Svoji chemickou strukturou nespádají pod režim zakázaných látek, nesplňují („obcházejí“) podmínky pro zařazení do seznamů omamných a psychotropních látek, a vymykají se tak mezinárodnímu i národnímu systému kontroly OPL (v ČR regulováno z. č. 167/1998 Sb., o návykových látkách a dále NV 463/2013 Sb., o seznamech návykových látek). V r. 2023 se jednalo zejména o kanabinoidy s označením HHC, HHC-O a THCP, prodávané jak cestou internetového prodeje, tak rovněž v prodejních automatech.

<sup>12</sup> Např. zveřejněná *Zpráva o problematice užívání psychoaktivních léků v České republice 2023* (blíže [zde](#)).



sedativy nebo hypnotiky následují za předávkováním alkoholem a výrazně převyšují předávkování nelegálními NL.

## 1.2 Užívání návykových látek v prostředí zábavy, nočního života

V kraji nadále není žádný z programů zaměřen výhradně na problematiku užívání NL v prostředí zábavy nebo nočního života (ačkoliv užívání legálních i nelegálních NL v tomto prostředí lze významněji více předpokládat), jenž by mohl přinést bližší než obecné informace. Kromě obecných informací nebo zprostředkovaných stručných informací z více různých zdrojů k užívání v tomto prostředí, je možné od r. 2021 poprvé využít i expertní sdělení z jedné ze služeb, která i v r. 2023 uskutečnila několik specifických aktivit (uvedeno dále). I z tohoto důvodu (spíše ojedinělost takových aktivit) je tak nadále možné vycházet a využívat obecně dostupných informací.

Konkrétnější informace ke skladbě možných uživatelů NL lze jen obecně usuzovat dle předpokládaného nejnižšího věku návštěvníků těchto akcí, který se v minulosti pohyboval pod 15. rokem a byl i potvrzován zjištěními kontrolních orgánů v souvislosti s doloženými intoxikacemi jakoukoliv NL.

Pokud jde o dostupnost a užívání alkoholu, pak je v tomto prostředí naprosto běžný, včetně jeho užívání osobami mladšími 18 let, případně nadužívání (zejména excesivního).

Dle odhadů uživatelé nelegálních NL z tohoto prostředí s velkou pravděpodobností díky příležitostnému užívání drog (experimentální, rekreační užívání) nejsou klienty drogových služeb, a pokud ano, pak spíše výjimečně. Pokud již k užití nelegálních NL v tomto prostředí dojde, pak se jedná zpravidla o drogy pro prostředí zábavy typické, tedy již uvedená stimulantia (např. pervitin, extáze<sup>13</sup>, případně i v minulosti policií zadržený kokain), včetně víceméně už běžného užívání konopných látek, což MPK v řadě případů potvrzují.

V případě informací z dostupného expertního sdělení se jedná o informace Agarta z.s., kdy se jednalo obdobně jako v předchozích 2 letech o aktivity označované jako „noční terén“ se zaměřením na uživatele párty a zábav, v r. 2023 se jednalo o několik aktivit na Vsetínsku a Valašskomeziříčsku. Aktivity z r. 2023 nepopisují konkrétní věkovou strukturu účastníků těchto aktivit, druhy užívaných látek.<sup>14</sup>

Někteří MPK ze zkušeností nadále poukazují na relativně snadnou dostupnost nelegálních drog právě v prostředí zábavy (nočního života). Reakcí na uvedenou situaci pak mohou být uvedené preventivní aktivity a případné intervence poskytovatelů služeb přímo v prostředí (např. uvedené aktivity Agarta z.s. nebo v minulosti jednorázově uváděné „Hard and smart“ Společnosti Podané ruce o.p.s.).

V souvislosti s konzumací alkoholu, případně dalších NL, byly obdobně jako v předchozích letech plánovány systémové kontroly prodeje alkoholu mladistvým a dětem, které v minulosti opakovaně potvrdily konzumaci NL osobami mladšími 18 let (zejména pak v prostředí zábavy). I v r. 2023 uskutečnila Policie ČR ve spolupráci s dalšími spolupracujícími kontrolními subjekty kontroly zakázaného prodeje alkoholu s názvem „Alkohol, drogy a mládež 2023“<sup>15</sup>, včetně pozitivního zjištění osob (blíže také informace v kapitole 1.9).

<sup>13</sup> V kraji v letech 2020-2021, stejně jako v minulých letech, různými orgány zajištěna extáze, což může svědčit mj. i o často nezjištěném užívání této drogy (s ohledem na její účinek pak zejména v prostředí zábavy).

<sup>14</sup> V předchozích letech uvedeni většinou mladí muži, při kontaktu uvedeno poskytnutí informačního servisu (témata bezpečné braní, bezpečný sex), distribuce HR materiálu (stříkačky, rolls, kondomy), v ojedinělých případech individuální poradenství, případně i krizové intervence. Při uvedených aktivitách byly jako užívané NL uváděny zejména konopné látky, ale dále také odhad užívání pro prostředí zábavy stimulantních drog. S provozovateli byla projednávána možnost vytvoření tzv. „chill-out zón“.

<sup>15</sup> V minulosti akce obdobně s názvem „Hazard, alkohol, děti“ – HAD, prováděna Policií ČR ve spolupráci s Odborem protidrogové politiky Úřadu vlády ČR, Českou obchodní inspekcí, krajskými hygienickými stanicemi, Celní správou, Hasičským záchranným sborem a dalšími subjekty.

### 1.3 Rizikové formy závislostního chování

#### Užívání alkoholu

Rizikové formy užívání v případě alkoholu je obtížné pro potřeby výroční zprávy sledovat. Lze je dovozovat zejména z poskytnutých informací ze zdravotnických a rovněž sociálních zařízení, které uvádějí počty pacientů/klientů, kteří je vyhledali.

Způsob rizikového chování v kraji v souvislosti s alkoholem lze vysledovat například i z uvedených informací z Bezpečnostní analýzy za r. 2023 (blíže [zde](#), na str. 8), která zmiňuje významně vyšší podíl spáchaných trestných činů pod vlivem alkoholu ve srovnání se situací v ČR.

V případě sociálních služeb, jako KC nebo TP se nově objevují mezi uživateli nealkoholových drog i osoby, jež uvádějí jako primární návykovou látku alkohol. V roce 2023 se v kraji jedná o cca 40 osob.

V souvislosti s problémovým užíváním alkoholu jsou doposud poslední dostupné údaje k ambulantní léčbě uživatelů ze Zlínského kraje ve zdravotnických zařízeních z r. 2022 a jsou uvedeny v publikaci ÚZIS *Psychiatrická péče 2022*<sup>16</sup>. Dle uvedených údajů se v r. 2022 pro závislostní chování v souvislosti s alkoholem<sup>17</sup> v ambulantních zařízeních v ZK léčilo 2 104 osob (na 10 000 obyvatel to představuje 36,2 pacientů).

V případě léčby/péče u osob zneužívajících alkohol byly služby pro tyto osoby dostupné jak v oblasti ambulantní, tak rezidenční léčby/péče zajišťovány v r. 2023 v zařízeních sociálních i zdravotních (lékařských i nelékařských). Bližší informace jsou uvedeny v tabulkách na str. 52 a dále.

#### Užívání nelegálních návykových látek

Problémově nebo rizikově užívanou nelegální NL v kraji je zejména pervitin<sup>18</sup>. Nadále je pervitin v kraji užíván převážně nitrožilně – setrvává relativně vysoký celkový podíl injekčních uživatelů nelegálních drog (mezi uživateli v kontaktu se sociálními službami byli v r. 2023 téměř 3/4 LDI)<sup>19</sup>.

Dle informací získaných od poskytovatelů drogových služeb je nejvíce klientů těchto služeb, včetně problémově nebo rizikově užívajících, nadále v ORP, která byla v minulosti okresními sídly (Zlín, Kroměříž, Uherské Hradiště a Vsetín), případně jsou populačně významnější (zejm. Valašské Meziříčí nebo Otrokovice; blíže graf na str. 14).

U injekčních uživatelů nadále převažuje aplikace již uváděného pervitinu, dále zpravidla pak sezonně extrakt surového opia (dlouhodobě uváděno zejména na Kroměřížsku), případně v kraji téměř výjimečně zneužívaný heroin, eventuálně ojediněle zneužívaný syntetický opioid buprenorfin určený primárně k substituční léčbě. V posledních letech se u klientů v kraji objevuje a současně i opakovaně potvrzuje příležitostné zneužívání fentanylových náplastí (nebo extraktu z nich), jejichž záchyt potvrzuje i Policie ČR. V některých případech je ze služeb uváděno, že klienti tyto náplastí získávají z odpadu z konkrétních zdravotnických zařízení (zejm. nemocnic).

Jako ojedinělé jsou v r. 2023 a zejména v minulosti byly referovány informace o uživatelích/klientech, kteří měli příležitostné zkušenosti s novými psychoaktivními látkami (blíže kapitola 1.8). Někteří z nich, zejména u HHC, je uvádějí jako svoji primární návykovou látku.

<sup>16</sup> Informace k lůžkovým psychiatrickým zařízením a zde léčeným pacientům s bydlištěm v kraji, případně genderovému členění nejsou v publikaci oproti předchozím rokům dostupná (naposledy za r. 2018).

<sup>17</sup> Dle MKN diagnóza F10 - poruchy duševní a poruchy chování způsobené užíváním alkoholu.

<sup>18</sup> Mj. v souvislosti s úspěšnými represivními opatřeními ze strany Policie ČR, je uváděna příležitostně jeho horší dostupnost na „trhu“, také i dočasně související horší kvalita a případný dočasný odklon uživatelů od této primárně užívané látky.

<sup>19</sup> Obdobně jako v předchozích letech pak poskytovatelé drogových služeb dlouhodobě nabízejí alternativu užívání této drogy méně rizikovým způsobem (např. v podobě perorálního užívání pervitinu v želatinových kapslích nebo intranasálního užívání pervitinu pomocí „šňupátek“).

Vlastní expertní odhady počtu problémových uživatelů<sup>20</sup> nelegálních NL v populaci kraj neprováděl. Dle prevalenčních odhadů uvedených ve Zprávách o nelegálních drogách v ČR (případně dříve Výročních zprávách) zpracovaných NMS byl v posledních 5 letech počet osob užívajících drogy problémově v kraji v rozsahu mezi cca 1 600 až 2 000 osob, z toho užívajících injekčně bylo mezi cca 1 400 až 1 700 (naposledy v r. 2022 to bylo 1 700 LDR, z toho 1 500 LDI).

V případě zneužívání konopných drog lze za problémový nebo rizikový způsob užívání v kraji označit zejména výskyt dlouhodobého a intenzivního zneužívání marihuany (zejm. rizikovost dlouhodobého užívání kouřením).

Z uvedených důvodů jsou v kraji i některé typy intervencí a přístupy snižování rizik<sup>21</sup> a dopadů spojených s rizikovým užíváním poskytovateli služeb nabízeny (např. str. 12 a 15).

### Charakteristika problémového užívání u osob v kontaktu se službami

V kraji lze zaznamenat mírný meziroční pokles počtu kontaktovaných klientů drogových služeb.

Ve službách v kraji se nadále objevují klienti s různorodým statutem (věkový, rodinný, sociální, ekonomický, ...). Užívání nelegálních NL je nadále výraznější spíše v populaci mužů, kteří tvoří dlouhodoběji více než 2/3 všech uživatelů. Mezi ženami – klientkami se ve službách objevují nadále i těhotné ženy nebo ženy, které pečují o děti (děti jsou pak nezdědka předmětem prováděných úkonů ze strany příslušného OSPODu). Dle sdělení ze služeb v r. 2023 těhotných žen mírně ubylo. Ženy v řadě případů (zejména v době na mateřské nebo rodičovské dovolené) preferují spíše službu ve svém přirozeném prostředí než ambulantní formu (v kontaktním centru).

Někteří z klientů absolvovali v minulosti pro různou trestnou činnost, mnohdy spojenou s užíváním NL, výkon trestu odnětí svobody. Poskytovatelé služeb uvádějí, že se k nim do služeb opakovaně vrací po návratu z výkonu trestu ve vězeňských zařízeních řada klientů, kteří se při užívání NL dopouštějí další trestné činnosti, pro niž jsou odsouzeni a následně opět absolvují výkon trestu. Někteří z nich takto střídají pobyt „na svobodě“ s výkonem trestu (po neúspěšných pokusech o trvalé abstinování a páchanou kriminalitu). Mj. i tato skutečnost je dávana za jednu z příčin obecně rostoucího věkového průměru klientů drogových služeb.

Některá ze zařízení v kraji uvádí opakované setkávání se s tzv. prvouživateli drog až po 30. roku jejich věku.

V některých případech se do služeb dostávají starší klienti, kteří dříve nebyli v kontaktu s žádnou ze služeb a přicházejí až v souvislosti s pro ně nejspíše výrazným zhoršením vlastní životní situace a potřebou ji řešit. Programy v kraji rovněž uvádějí v expertním sdělení klienty starší 50 let (sdělení hovoří řádově obecně o jednotkách takových klientů na program, někteří z nich však mohou být pravděpodobně i výrazněji starší 50 let, neboť jsou označováni jako „předdůchodového věku“). U některých z nich je uváděna jak dlouhá drogová kariéra, tak rovněž případné opakované výkony trestu odnětí svobody, v některých případech se však jedná i o klienty, kteří jsou sociálně i pracovním stabilizovaní a své užívání NL delší dobu před okolím úspěšně skrývají.

Nadále se potvrzuje skutečnost, že dochází ke stárnutí populace uživatelů nelegálních NL (aktuální průměrný věk uživatele, který byl v kontaktu se službami v r. 2023 již přesáhl 36 let; v r. 2016 poprvé přesáhl 30 let; v r. 2008, tedy před 15 lety byl necelých 26 let). I to nadále svědčí o tom, že služeb kontaktních center a terénních programů využívají spíše starší nebo dlouhodobější uživatelé, kteří již byli nebo nadále jsou v kontaktu s poskytovatelem služeb. Na rostoucím věkovém průměru se podílejí i někteří klienti s dlouhodobou drogovou kariérou přerušovanou i opakovaně neúspěšnou léčbou závislosti. Rovněž se také zvyšuje věk prvního nitrožilního užití a klienti tak HR služby začínají využívat později.

<sup>20</sup> EMCDDA definuje problémové užívání drog jako injekční užívání drog a/nebo dlouhodobé, či pravidelné užívání opiátů a/nebo drog amfetaminového typu a/nebo kokainu.  
Odvozený výraz problémoví uživatelé drog je nově uváděn také jako lidé užívající drogy rizikově (LDR), analogicky u injekčních uživatelů výraz lidé užívající drogy injekčně (LDI).

<sup>21</sup> V textu zprávy rovněž uváděno pod odborným pojmem harm reduction nebo zkratkou HR (blíže [zde](#)).

Experimentující nebo rizikově užívající uživatele, kteří jsou ve věku okolo 18 let, případně i mladší se příležitostně daří kontaktovat (v r. 2023 uvedena práce s celkem 7 klienty mladšími 18 let). Možnou alternativní změnou přístupu pro uvedené věkově mladší skupiny, avšak nikoliv jen pro ně, může být již běžné rozšiřování nabídky služeb přes sociální sítě<sup>22</sup>, které mohou být pro řadu klientů i dalších osob přirozeným komunikačním prostředím s určitou mírou anonymity.

Nadále mezi klienty drogových služeb naprosto výrazně převažují uživatelé pervitinu a následně uživatelé marihuany<sup>23</sup>. O řadě uživatelů, kteří označují pervitin jako primární drogu, lze hovořit i jako o polyvalentních uživatelích, neboť souběžně užívají i další NL, jako je již uvedená marihuana, případně rovněž uvedené surové opium (včetně téměř obvyklého užívání alkoholu i případně léků).

Nelegální opioidní drogy se u klientů ve službách vyskytují spíše zřídka, anebo zpravidla sezonně (zejm. opioidy v podobě surového opia získaného z pěstovaného máku, eventuálně usušených makovic, dále ojediněle heroin, případně již uvedené ojedinělé zneužívání buprenorfinu). V případě sezónního zneužívání surového opia, ať je to „obvyklá“ výroba extraktu z nezralých makovic, případně v minulosti uvedeného extraktu z dalších zelených částí nezralých rostlin, nebo po sezoně ze sušených makovic užívaného extraktu, uvádějí někteří z klientů kombinované zneužívání těchto přírodních opiátů s opioidními léky získanými na „černém“ trhu<sup>24</sup>. Tyto látky jsou mnohdy užívány i „mimo sezonu“. Z drogových služeb byly klienty v předchozích letech uváděny různé názvy preparátů na bázi opioidů, přitom klienti některých programů i v současné době uvádí zneužívání léků s tlumivým účinkem (lze tedy předpokládat jak tyto preparáty, tak rovněž sedativa, hypnotika nebo anxiolytika). Zejména v souvislosti se zneužíváním fentanylu uvádějí některé ze služeb (KC v Uherském Hradišti) zapojení do naloxonového programu (blíže [zde](#)), s tím, že účinná látka naloxon se aplikuje při předávkování právě opioidy.

Některé z dalších nelegálních NL se mezi uživateli ve službách objevují spíše ojediněle nebo skrytě (kdy zpravidla nemusí být označovány jako primární droga<sup>25</sup>) – lze to dovést dle drog, které jsou nebo v minulosti byly předmětem úkonů ze strany policie nebo přestupkových orgánů obcí.

Nadále, jak již bylo uvedeno, jsou nelegální NL užívány převážně nitrožilně – setrvává relativně vysoký celkový podíl injekčních uživatelů nelegálních drog (v r. 2023 téměř 3/4).

O nitrožilní aplikaci nelegálních NL v kraji může svědčit i spotřeba vyměňovaných injekčních setů, kterých se v r. 2023 vyměnilo celkem 230 069 kusů<sup>26</sup>, což je 2. nejvyšší počet za posledních 10 let (pro srovnání v r. 2022 - 247 679 ks, v r. 2021 - 226 302 ks, v r. 2020 - 204 703 ks, v r. 2019 - 185 690 ks). V souvislosti s realizovaným výměnným programem je mnohdy opakovaně zaznamenávána i vyšší návratnost injekčních stříkaček než počet stříkaček službami vydaných. Takto zpětně získaný materiál je uživateli často získáván jiným způsobem než v drogových službách, např. v lékárnách, nemocnicích.

Aktivita poskytovatelů drogových služeb se zaměřují i na informace o vhodném preferování užívání nelegálních NL méně rizikovým způsobem, s tím souvisí i nabídka dalších aplikačních pomůcek. Jedná se zejména o želatinové kapsle, tzv. šňupátka, alobal, v případě uživatelů konopných drog pak tzv. „rolls“.

<sup>22</sup> Od r. 2017 se v rámci některých projektů v kraji začalo dařit kontaktovat klienty nově i prostřednictvím sociálních sítí. Jejich využití a „síťování“ uživatelů, např. sdílením informací, nabízí potenciál oslovovat další osoby, stejně tak, jako jim poskytovat informace o „bezpečném“ užívání NL.

<sup>23</sup> Cílené oslovování uživatelů marihuany terénními pracovníky některých služeb v kraji, zejména na Zlínsku, vedlo v minulosti v některých případech k nárůstu počtu klientů (ve značné míře v rámci tzv. prvokontaktů). V některých programech uvádějí klienti primárně marihuanu, i když dle odhadů poskytovatele se jednalo spíše o uživatele pervitinu, kteří jeho užívání se takto snaží zakrývat.

<sup>24</sup> Z Kroměřížska byl v předchozích letech uváděn růst „černého“ trhu se surovým opiem – odhadované obchodování se suchými makovicemi.

<sup>25</sup> Např. extáze, halucinogeny, nové psychoaktivní látky.

<sup>26</sup> Pozn.: projekt TP ve Zlíně zaznamenal meziroční nárůst počtu vydaných injekčních setů o téměř 3,5 tis. kusů.

Tabulka – Údaje o klientech registrovaných v kontaktních centrech a terénních programech ve Zlínském kraji v r. 2023<sup>27</sup>

	Kroměříž		Uh. Hradiště	Vsetín		Zlín		ZK celkem
	KC	TP	KC+TP	KC	TP	KC	TP	
<b>Počet klientů</b> - počet jednotlivých osob, které využily v daném období alespoň jednu službu programu <sup>1)</sup>	<b>214</b>	<b>131</b>	<b>221</b>	<b>198</b>	<b>109</b>	<b>130</b>	<b>349</b>	<b>1 352</b>
<b>- z toho uživatelů drog</b>	<b>214</b>	<b>131</b>	<b>221</b>	<b>171</b>	<b>102</b>	<b>130</b>	<b>345</b>	<b>1 314</b>
- mužů	157	91	126	97	52	101	190	814
- žen	55	38	45	44	17	29	85	312
- neidentifikovaných klientů <sup>2)</sup>	2	2	50	30	33	0	70	188
- z toho dětí do 17 let (včetně)	0	0	0	2	2	3	0	7
- z toho osob nad 50 let (včetně)	18	6	8	7	7	15	10	71
- z toho užívajících drogy injekčně (LDI)	185	119	193	85	75	98	201	956
- z toho se základní látkou heroin	1	0	0	0	0	1	0	2
- z toho se základní látkou buprenorfin	0	0	1	0	0	0	0	1
- z toho se základní drogou jiné opiáty (opium, morfium, ...)	12	10	3	1	1	0	1	27
- z toho se základní drogou pervitin	196	117	166	95	46	122	271	1 013
- z toho se základní drogou kokain/crack	0	0	0	1	0	0	0	1
- z toho se základní drogou kanabinoidy	1	0	1	40	21	7	4	74
- z toho se základní drogou extáze	0	0	0	0	0	0	0	0
- z toho se základní drogou halucinogeny	0	0	0	0	0	0	0	0
- z toho se základní drogou těkavé látky	2	2	0	2	1	0	0	7
- průměrný věk klienta užívajícího drogy	37,9	36,8	40,0	34,0	33,0	35,0	35,0	36,3
<b>- z toho uživatelů alkoholu<sup>3)</sup></b>	<b>0</b>	<b>0</b>	<b>0</b>	<b>27</b>	<b>7</b>	<b>0</b>	<b>4</b>	<b>38</b>

<sup>1)</sup> Dalších odhadem 240 osob bylo klientů ve zprostředkovaném kontaktu (osoby, které využívají služby v rámci tzv. sekundární výměny, ...).

<sup>2)</sup> Osoby, jež jsou vedeny v evidenci klientů a poskytovaných služeb a nelze je vzájemně odlišit (tzv. „no codes“). Dle expertního sdělení tvoří z těchto osob cca 1/4 ženy.

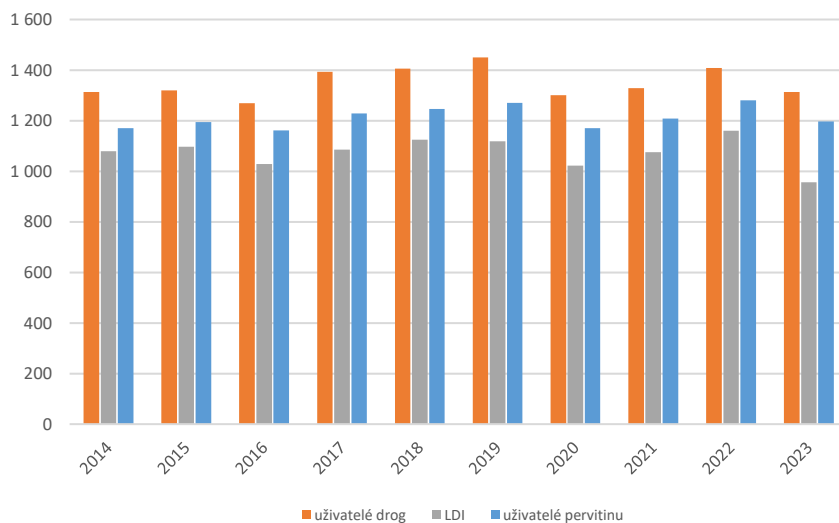
Dalších 113 klientů služeb byli rodinní příslušníci, blízké osoby uživatelů, ...

<sup>3)</sup> V ZK se z uvedených osob jednalo o 27 mužů a 11 žen, s celkovým věkovým průměrem 39,9 let (3 osoby byly do 17 let a 21 bylo starších 50 let).

Zdroj: Údaje poskytovatelů drogových služeb ze Zpráv o realizaci projektu protidrogové politiky v roce 2023

<sup>27</sup> Pozn.: jedná se o uvedení služeb minimalizace rizik a údaje dle územní příslušnosti (okres).

Graf – vybrané údaje k užívání drog ve Zlínském kraji v letech 2014-2023 – počty osob

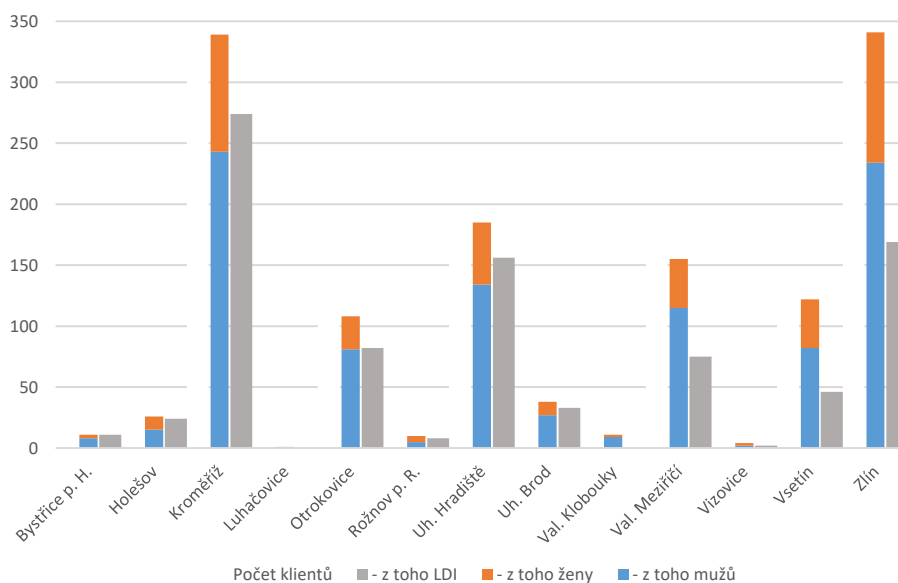


Tabulka – počty klientů v projektech KC a TP v r. 2023 dle ORP Zlínského kraje

	Bystřice pod Hostýnem	Holešov	Kroměříž	Luhačovice	Otrokovice	Rožnov pod Radhoštěm	Uherské Hradiště	Uherský Brod	Valašské Klobouky	Valašské Meziříčí	Vizovice	Vsetín	Zlín
Počet klientů celkem	11	26	339	1	108	10	185	38	11	155	4	122	341
- z toho LDI	11	24	274	0	82	8	156	33	0	75	2	46	169

Zdroj: Poskytovatelé drogových služeb v ZK

Graf – počty klientů v projektech KC a TP v r. 2023 dle ORP Zlínského kraje

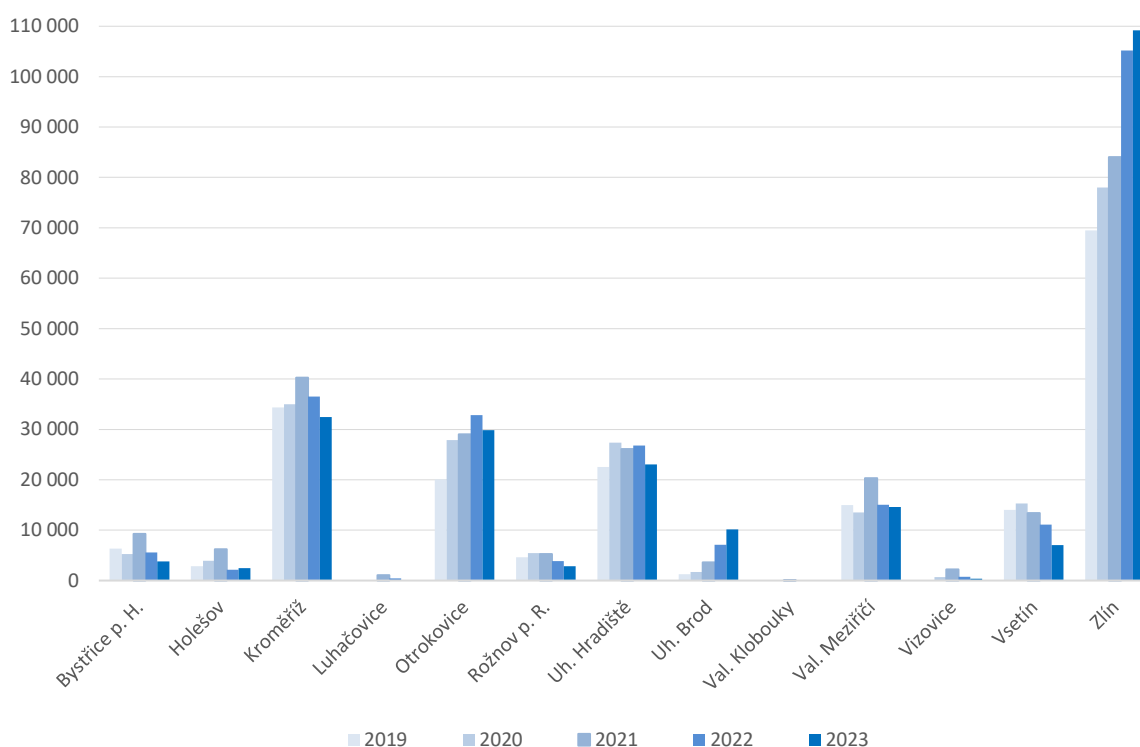


Tabulka – počty vyměněného a poskytnutého HR materiálu v KC a TP v r. 2023 dle ORP Zlínského kraje<sup>28</sup>

	Bystřice pod Hostýnem	Holešov	Kroměříž	Luhačovice	Otrokovice	Rožnov pod Radhoštěm	Uherské Hradiště	Uherský Brod	Valašské Klobouky	Valašské Meziříčí	Vizovice	Vsetín	Zlín
- počet injekčních setů	3 772	2 486	32 455	0	29 820	2 816	23 069	10 152	0	14 589	340	7 062	109 168
- počet kapslí	135	70	810	0	230	150	2 385	60	0	1 057	0	1 152	2 751
- počet rolls	115	170	400	10	202	520	200	30	42	3 572	30	4 727	2 802

Zdroj: Poskytovatelé drogových služeb v ZK

Graf – počty vyměněných injekčních setů v KC a TP v ORP Zlínského kraje v letech 2019-2023



V souvislosti s problémovým užíváním NL, jsou doposud poslední dostupné údaje k ambulantní léčbě uživatelů psychoaktivních látek ze Zlínského kraje ve zdravotnických zařízeních z r. 2022, jsou uvedeny v publikaci ÚZIS *Psychiatrická péče 2022*<sup>29</sup>. Dle uvedených údajů se v r. 2022 pro nealkoholové drogy<sup>30</sup> v ambulantních zařízeních v ZK léčilo 440 osob (na 10 000 obyvatel to představuje 7,6 pacientů).

<sup>28</sup> Kromě uvedeného materiálu, tedy 230 069 inj. stříkaček, 8 800 kapslí a 12 820 rolls, bylo dle harm reduction přístupů v rámci terénních programů v Otrokovicích a Zlíně vydáno celkem 590 ks „šňupátek“. V projektech na Kroměřížsku rovněž poskytován alobal na kouření NL (klienti reportují „bezpečnější“ užívání kouřením za pomoci klasických žárovek).

<sup>29</sup> Informace k lůžkovým psychiatrickým zařízením a zde léčeným pacientům s bydlištěm v kraji, případně genderovému členění nejsou v publikaci oproti předchozím rokům dostupná (naposledy za r. 2018).

<sup>30</sup> Dle Mezinárodní statistické klasifikace nemocí a souvisejících zdravotních problémů (MKN-10) dg. F11-F19, poruchy duševní a poruchy chování způsobené ostatními nealkoholovými drogami (např. opioidy, kokain, jiná stimulantia, halucinogeny, dále sedativa a hypnotika, tabák a další), včetně kombinované závislosti způsobené užíváním více drog a jiných psychoaktivních látek.

## Hazardní hraní

HLUBŠÍ analýza závislostí v oblasti hráčství (hazardního hraní nebo také gamblingu, gamblerství), sledující komplexnější statistické údaje a možné dopady (zejména sociální, finanční a dluhové, ale také zdravotní), prozatím v kraji nebyla prováděna. Problematika patologického/rizikového hráčství<sup>31</sup> je krajem monitorována, informace kraj získává přímo, zejména od poskytovatelů služeb v kraji, nebo zprostředkovaně z jiných dostupných zdrojů (např. informace o hazardním hraní uváděné ve Zprávě o hazardním hraní v ČR, poslední za r. 2023, nebo zdravotnických statistikách ÚZIS<sup>32</sup>).

Pokud jde o rozsah hazardního hraní v obecné populaci, lze jej v kraji nadále pouze odhadovat, a to na základě interpretace výsledků uskutečněných celorepublikových výzkumů v obecné populaci, případně dalších prevalenčních odhadů.

Dle dostupných informací ze zdravotnických zařízení nebo zařízení na bázi sociálních služeb v kraji, lze konstatovat, že tyto služby jsou vyhledávány a oslovovány pacienty/klienty s problémy se závislostí v oblasti hráčství.

Ve zdravotnických ambulantních zařízeních, s odborností zejména psychiatrie (případně i lůžkových zařízeních, např. Psychiatrická nemocnice v Kroměříži) jsou i v r. 2023 evidováni pacienti, kteří vyhledali lékařskou pomoc pro diagnózu F63.0 – patologické hráčství, jak v primární, tak také sekundární formě<sup>33</sup>.

Ambulance klinické psychologie a adiktologie Kroměříž uvádí v r. 2023 v péči 7 pacientů s uvedenou diagnózou. Rovněž Ambulance psychiatrie v Holešově se specializací na návykové nemoci uvádí i v r. 2023 mezi svými pacienty 12 osob s uvedenou diagnózou.<sup>34</sup>

Od 2. poloviny r. 2019 přijímá toxirehabilitační primariát PN Kroměříž (jediné lůžkové zdravotnické zařízení v kraji) i pacienty s problematikou patologického hráčství, celkem bylo v r. 2023 hospitalizováno 8 pacientů ze ZK (4 muži a 4 ženy). Pro srovnání v r. 2022 hospitalizováno 11 pacientů (9 mužů), v r. 2021 - 3 pacienti (muži), v r. 2020 - 5 pacientů (muži), v r. 2019 - 3 pacienti (muži).

Uvedenou pomoc vyhledali patologičtí hráči rovněž v ambulantních zařízeních na bázi sociálních služeb. Nadále jediná na patologické/problémové hráčství specializovaná sociální služba Centrum komplexní péče pro hazardní hráče ve Zlínském kraji<sup>35</sup>, nabízená Společností Podané ruce o.p.s. poskytla v r. 2023 službu 92 klientům s uvedením problémů s patologickým hráčstvím (přitom dalších 17 klientů bylo identifikováno s jinou nelátkovou závislostí; pro srovnání v r. 2022 celkem 94 klientů hráčů, v r. 2021 celkem 61 klientů hráčů; v r. 2020 celkem 59 klientů; v r. 2019 celkem 48 klientů). V naprosté většině se jednalo o muže, při věkovém průměru 36 let (řada z nich v minulosti uváděla primárně nebo sekundárně zneužívání NL, např. pervitin nebo alkohol). Problémem jsou pro ně online kurzovní sázky, případně online hrací automaty. Většina z nich v minulosti uváděla pravidelné zaměstnání, doba hráčské kariéry je nezřídka mnohaletá s opakovanými, neúspěšnými pokusy o ukončení.<sup>36</sup>

Někteří klienti, včetně blízkých osob, službu vyhledají pouze z důvodů zajištění služeb dluhového poradenství<sup>37</sup>, v předchozích letech je řada klientů řešila prostřednictvím akce „Milostivé léto“ (blíže [zde](#)), o možnosti oddlužení se zajímali, avšak řada z nich na něj nedosáhla. U hazardních hráčů, kteří byli v kontaktu se službou v r. 2023 došlo oproti přecházejícím letům k poklesu podání návrhů na povolení oddlužení, s tím, že jako jeden z důvodů byla patrně očekávaná novela insolvenčního zákona, od níž je slibováno snížení doby trvání oddlužení (z 5 let na 3 roky). Někteří z klientů uváděli rovněž zájem o edukaci v oblasti finanční gramotnosti např. rozpočtování, placení a komunikace s věřiteli. Vzhledem ke zvýšenému

<sup>31</sup> Termín problémový hráč je širší – zahrnuje osoby v riziku rozvoje patologického hráčství i osoby s diagnózou patologický hráč (dg. F 63.0).

<sup>32</sup> Poslední souhrnná informace zveřejněna v r. 2018 v publikaci „Péče o pacienty s diagnózou F63.0 - patologické hráčství v ambulantních a lůžkových zařízeních ČR 2011–2017“.

<sup>33</sup> V některých případech toto patologické hráčství, dle sdělení odborných lékařů (z minulých let), může být až sekundárním problémem, a to např. při primárním zneužívání nebo závislosti na alkoholu, eventuálně v souvislosti s užíváním stimulantů (zejm. pervitinu).

<sup>34</sup> Pro dokreslení situace je v citované publikaci ÚZIS v ambulantní péči uváděno v posledních letech ročně okolo 50 pacientů s trvalým bydlištěm v ZK, s podílem mužů do 85 %, v lůžkových zařízeních pak okolo 30 pacientů s podílem mužů více než 90 %.

<sup>35</sup> Zařízení svým klientům od září 2018 poskytuje v souvislosti s komplexní péčí rovněž dluhové a finanční poradenství.

<sup>36</sup> V r. 2023 ze strany CKP informováno a mladých ženách – matkách, které zprvu hrají „za“ herní benefity, následně však, při rozvoji hráčství již „klasicky“.

<sup>37</sup> V minulosti uváděn průměrný dluh klientů cca 500 tis. Kč (dluh činil řádově od desítek tisíc až po miliony, při odhadované prosázené částce řádově ve stovkách tisíc až po miliony korun).



zájmu klientů řešit svoji dluhovou situaci je od r. 2023 rozšířena nabídka o dluhové poradenství (kromě Zlína, Uherského Hradiště nově v Uherském Brodě).

Mimo práce s klienty, pracovala služba i s blízkými osobami. V jejich případě se v r. 2023 jednalo o 166 osob (převážně se jednalo o ženy, zejména partnerky nebo matky klientů), s tím, že na rozdíl od klientů, kdy je program koncipován komplexně, se většinou jednalo o jednorázové (společné nebo individuální) konzultace. Nezřídká takové poradenství využili i rodiče dětí, kteří řešili nadužívání PC techniky dětmi.

Hráčství je nadále do značné míry spíše latentní problém a zejména jeho sociální dopady jsou téměř identické s dopady zneužívání NL obecně, tedy často rodinné/vztahové problémy<sup>38</sup>, výrazněji pak finanční problémy (předlužení v souvislosti s hraním), případně následná kriminalita.

Problematika nelátkových závislostí, včetně patologického hráčství, ve školní populaci<sup>39</sup> je uvedena v monitoringu rizikových typů chování, který je každoročně zpracováván krajskou školskou koordinátorkou prevence. Monitoring zahrnuje širší spektrum rizikových typů chování, včetně problematiky nelátkových závislostí a tedy i patologického hráčství (blíže str. 37). U nelátkových závislostí, tedy zejména nadměrného užívání PC, her, hráčství jsou však uváděny data již u žáků od 2. ročníku ZŠ, tedy od cca 7-8 let.

Expertní vyjádření ze zprávy Centra komplexní péče v ZK uvádí, že téměř všichni žáci, kde probíhal projekt „Hra na hraně“ mají zkušenosti se stíracími losy, někteří žáci mají zkušenosti se sportovním sázením nebo číselnou loterií (zprostředkovanou některým z členů rodiny). Žáci dále často jako druh hazardu, se kterým mají zkušenosti, uvádějí pořizování lootboxů<sup>40</sup> v některých videohrách.

### Nové technologie

V souvislosti s novými technologiemi, případně jinými typy nelátkových závislostí, jsou ve službě odborného sociálního poradenství v rámci projektu Centrum komplexní péče ve Zlínském kraji zmiňováni i za r. 2023 klienti, kteří uváděli problémy s jinými nelátkovými závislostmi.

Služba pracovala s celkem 17 klienty. Uváděno bylo nadužívání PC nebo mobilních telefonů, případně nadměrné hraní PC her<sup>41</sup>. V minulosti se řada poradenských aktivit vázala na dotazy, nezřídká rodičů, které se týkaly hraní her na PC, nadměrného užívání chytrých telefonů a souvisejícího způsobu trávení volného času dětmi.

V některých ze sdělení MPK je uváděna případná závislost na mobilních telefonech, na sociálních sítích, kdy často nezletilé děti v prvním i druhém stupni ZŠ bez telefonu, resp. připojení, nedokáží vydržet.

## **1.4 Závislostní chování ve specifických skupinách a v sociálně vyloučených lokalitách**

Pro potřeby zprávy jsou za specifické skupiny považovány osoby z řad etnických menšin, cizinců, případně i skryté populace.

Problematika užívání nelegálních NL etnickými menšinami se ve Zlínském kraji vymezuje stejně jako v předchozích letech téměř výhradně na romské etnikum<sup>42</sup> (o ostatních informacích nebyly zjištěny). Údaje o těchto uživatelích byly získány expertním vyjádřením pracovníků jednotlivých služeb v kraji. Dle těchto údajů by měla kontaktovaná skupina uživatelů v r. 2023 zahrnovat okolo 70 osob (v r. 2022 bylo uváděno cca 80 osob, v předchozích letech to bylo cca 50-80 osob; obecně v posledních letech šlo ze 70-90 % o muže, v současné době jejich podíl činí necelé 4/5; věkově jsou mezi 18 až 56 lety, nejčastěji uvedli užívání pervitinu, ale dále konopné drogy, opiáty, alkohol a rovněž zneužívání léků; pervitin pak užívá převážná většina z nich nitrožilně, méně častěji pak šňupáním). Z nabízených služeb osoby využívaly výměnný

<sup>38</sup> Expertní odhady hovoří o tom, že v průměru problém jednoho hráče zasáhne 8 osob z jeho okolí.

<sup>39</sup> Na problematiku předcházení hráčství mezi žáky a studenty reaguje od ledna 2017 realizace preventivního programu v kraji pro ZŠ a SŠ „Hra na hraně“ (blíže také str. 49) a besedy poskytované v kraji Společností Podané ruce o.p.s. a obdobně také spolkem Agarta z.s.

<sup>40</sup> Virtuální předmět, který lze koupit za účelem zlepšení herní pozice nebo jen pro zlepšení pocitu hráče v rámci počítačové hry. V ČR nejsou zákonem regulované.

<sup>41</sup> V předchozích letech uvedeni klienti uvádějící další nelátkové závislostní chování, jako je zejména problémy s nadměrným nakupováním nebo hromaděním věcí. Tyto typy chování byly udávány spíše v souvislosti s klientkami ženami.

<sup>42</sup> Užívání alkoholu a zejména kouření (legálních NL) se týká převážně většiny romské populace. Kouření ve specifických skupinách je dle expertního sdělení problémem již u dětí předškolního a školního věku.

program, řada z nich testování na infekční onemocnění, hygienický servis, poradenství a další doplňkové služby (včetně testování na přítomnost NL), tedy velmi obdobné spektrum služeb jako uživatelé z většinové populace.

Z ORP nejsou, až na výjimky (blíže v individuálních podkladech), avizovány odlišné informace o užívání NL oproti většinové populaci nebo populaci osob, které nejsou ohroženy sociálním vyloučením. Sdělení některých MPK naznačují, že prostředí vyloučených lokalit nijak nevykazuje známky odlišnosti v užívání nebo četnosti výskytu NL, jen je vnímána vyšší koncentrace více ohrožených osob, proto zde v rámci případného terénního programu může být uváděno i více intervencí<sup>43</sup>. Mezi obvyklými nelegálními návykovými látkami se objevuje užívání, včetně nadužívání výše uvedených NL, jako alkohol, tabák, rovněž léky. Rovněž někteří MPK dlouhodoběji avizují informace o výskytu hazardního hraní<sup>44</sup>, které může mít dopady v podobě následné kriminality a dluhové problematiky.

Specifické služby zaměřené na oblast látkových i nelátkových závislostí nadále přímo v místě vyloučených lokalit nejsou trvale zřízeny a systematicky poskytovány. Pokud jsou tedy tyto služby (zaměřené zejména na metody snižování rizik u látkových závislostí) osobám žijícím v těchto lokalitách ze strany poskytovatelů nabízeny, pak v rámci běžné činnosti, zejména v rámci terénního programu, nezřídka i mimo samotnou lokalitu (službu si přitom mimo lokalitu aktivně dokáže vyhledat sám klient). Oblast primární prevence a téma NL jsou zahrnuty v tematických plánech v lokalitách působících NZDM (tyto jsou směřovány do cílové skupiny ohraničené věkem od cca 11 let, avšak max. 26 let).

Bližší informace k problematice sociálně vyloučených lokalit v kraji, včetně způsobu práce jednotlivých aktérů v nich, jsou uvedeny v Konceptu romské integrace ve Zlínském kraji na léta 2020-2024, eventuálně Zprávách o plnění koncepce a Zprávách o stavu romské menšiny (blíže [zde](#)).

Služby v kraji jsou mimo občanů ČR dostupné i dalším případným zájemcům o službu.

V případě cizinců byli v r. 2023 poskytovatelé drogových služeb v kraji kontaktováni 4 uživateli cizinci (v minulosti se jednalo obdobně o několik málo osob; např. naposledy v r. 2022 celkem 9 osob, v r. 2021 celkem 11 osob, v r. 2020 celkem 13 osob, v r. 2019 celkem 8 osob). Jednalo se o uživatele pervitinu ve věku 28-53 let (z toho 3 muži), přitom všechny osoby drogu užívaly nitrožilně. Stejně jako ostatní klienti se zajímaly zejména o výměnný program, následně informační servis, hygienický servis (v minulosti bylo službami uváděno i testování na přítomnost OPL, ale rovněž krizová intervence, dále individuální psychoterapie, adiktologické poradenství).

S ohledem na situaci na Ukrajině a migraci jejich občanů do ČR nejsou ve službách v ZK tyto osoby ani v r. 2023 reportovány.

Sdělení Centra na podporu integrace cizinců v ZK nadále hovoří mimo informací o užívání alkoholu spíše o možné latenci závislostních problémů mezi osobami, které požívají aktuálně statut dočasné ochrany. Spíše jsou uváděny formy sebededikace (léky, uváděný alkohol) a to v souvislosti s prožitými traumaty na Ukrajině a vynuceným odchodem.

S prožitými traumaty je zaznamenána poptávka a ze strany Centra i nabídka psychosociální pomoci případným žadatelům.<sup>45</sup>

Skrytá populace osob užívajících nelegální NL rizikově (LDR; dříve tzv. problémoví uživatelé drog) činí v kraji dle odhadů dlouhodoběji patrně okolo 1/4 celkového odhadovaného počtu těchto uživatelů NMS. V porovnání s posledními známými údaji zveřejněnými ve Zprávě o nelegálních drogách v ČR 2022 (dříve pod názvem Výroční zpráva o stavu ve věcech drog v ČR), i údaji ze stejných zpráv z předchozích let, lze odhadovat, že poskytovatelé drogových služeb Zlínského kraje mohou být dlouhodoběji v kontaktu s přibližně 3/4, v r. 2022 dokonce i 4/5, kvalifikovaným odhadem získaného a uváděného počtu LDR. Do tohoto podílu není v r. 2023 započítáno cca 240 osob (v letech 2019 až 2022 cca 150-360 osob), s nimiž byly služby v tzv. „zprostředkovaném kontaktu“ (zejm. v případě sekundární výměny injekčního materiálu,

<sup>43</sup> V „klasických“ vyloučených lokalitách v kraji bydlí z velké části osoby romského etnika. Nadále však nelze předpokládat, že by v kraji mohl trvale vzniknout a existovat specifický projekt zaměřený na oblast závislostních chování osob v těchto lokalitách žijících.

<sup>44</sup> Mj. regulací dostupnosti her a zavedením registrace hráčů od r. 2020 částečně omezeno.

<sup>45</sup> Ve spolupráci se Společností Podané ruce o.p.s. se centru podařilo představit problematiku závislostí mládeži z Ukrajiny ve věku 15+ v rámci uskutečněného workshopu (včetně uvedení příkladů z praxe sociální služby a následné diskuse).

kdy osoby užívající NL z důvodu stigmatizace nebo případné časové nedostupnosti služby nebo i jiných důvodů tyto služby běžně nevyužívají<sup>46</sup>).

Zbývající, nekontaktovanou část uživatelů, lze pravděpodobně označit jako téměř zcela skrytou populaci, která aktuálně nemá potřebu vůbec využívat drogových služeb. Nicméně i ta, dle možností, dle sdělení pracovníků služeb (přestože je průnik do obecně skryté populace mnohdy pracovníky označován jako obtížný) může využívat ojediněle výměnného servisu. Uskutečňuje se to pak v rámci již uvedených sekundárních výměn injekčních setů, případně dalšího materiálu a to prostřednictvím stávajících klientů služeb anebo prostřednictvím nabídky některých lékáren (např. v minulosti v okrese Zlín, kam byly distribuovány balíčky s HR materiálem<sup>47</sup> pracovníky terénních programů).

## 1.5 Somatická a psychiatrická komorbidita v souvislosti se závislostním chováním, včetně infekčních a dalších onemocnění

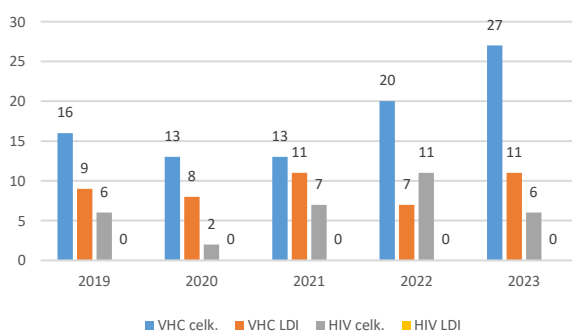
Informace k zdravotním komplikacím somatického charakteru souvisejícím zejména s užíváním nelegálních NL v kraji jsou popsány obdobně jako v předchozích letech (zejména problematika VHC, HIV, ...), případně jsou obecně uváděny, avšak k jejich rozsahu nejsou dostupné bližší informace.<sup>48</sup>

U uživatelů nelegálních NL jsou ze služeb nejčastěji uváděny zejména somatické problémy v důsledku nitrožilní aplikace drog, např. povrchová zranění kůže jako abscesy, bérkové vředy, dále onemocnění kardiovaskulárního systému jako např. záněty žil, rovněž také onemocnění slinivky, jater, atd.

V souvislosti s rizikovým užíváním NL se často objevují a dobře sledují informace u somatických komorbidit onemocnění virovou hepatitidou C, HIV/AIDS, částečně virovou hepatitidou B, případně dalšími infekčními onemocněními (zejména syfilis).

Výskyt onemocnění VHC mezi osobami užívajícími drogy injekčně (LDI) ve Zlínském kraji, byl dle krajské hygienické stanice z informace z celostátního informačního systému infekčních nemocí ISIN v roce 2023 uveden v 11 případech při celkových 27 případech. Tyto osoby se tak na celkovém výskytu podílely téměř 1/3, tedy obdobně jako v předchozím roce.

Graf – Výskyt onemocnění VHC a HIV/AIDS ve Zlínském kraji v letech 2019-2023



Zdroj: KHS ZK a SZÚ

<sup>46</sup> Početnost této skupiny osob byla významně vyšší v souvislosti s pandemickou situací COVID-19 letech 2020-2021, kdy dosáhla až 360 osob.

<sup>47</sup> V minulosti se jednalo zejména o balíčky obsahující zpravidla injekční stříkačky, sterilní vodu, dezinfekci, případně další specifický zdravotnický materiál související se zpravidla nitrožilním užíváním NL.

<sup>48</sup> V případě závislosti na alkoholu, nikotinu se u komorbidit klientů/pacientů ze ZK dá odkázat pouze na obecně a veřejně dostupné informace související se škodlivým užíváním těchto látek.

Ve většině programů v kraji je uváděna odhadovaná promořenost VHC okolo 10 % (reaktivita provedených testů). Programy kvitují dobrou spoluprací s hepatology a infektology (zmiňováno v souvislosti s pracovištěm ve Zlíně a rovněž i Brně).

Testování na uvedená onemocnění byla pro klienty služeb dostupná ve všech kontaktních centrech a některých terénních programech (tam, kde to umožňovala technika – zejména využívání dodávkových vozidel jako mobilních kanceláří pro terénní program na Zlínsku), v případě potřeby služby dále individuálně spolupracovaly se specialisty ve zdravotnických zařízeních (např. nemocnice v Kroměříži, Zlíně, Uherském Hradišti). Klientům bylo službami doporučováno pravidelné testování (v některých službách uváděn doporučený 3měsíční interval).

Některé ze služeb se i v r. 2023 zapojily do aktivit eliminace virové hepatitidy typu C mezi uživateli drog v ČR ve spolupráci se společností Gilead (zaměřeny na plošné testování a zprostředkování následné bezinterferonové léčby; mj. za motivačního působení na testované klienty prostřednictvím získání benefitu).

V kontaktních centrech a některých terénních programech (Uherský Brod, Otrokovice a Zlín) bylo na VHC v kraji v r. 2023 testováno celkem 288 osob a provedeno 520 testů (obdobně jako v r. 2022).

V případě VHB bylo v kontaktních centrech testováno v r. 2023 celkem 22 osob a provedeno 26 testů. U VHB byl nižší počet testování způsoben dlouhodoběji výraznějším snížením zájmem ze strany klientů, z toho důvodu některé z projektů v kraji ani testování na VHB neposkytovaly (na Kroměřížsku a Uherskohradištsku).

V případě testování na syfilis, na něž v posledních letech byla větší nabídka ze strany poskytovatelů a současně také poptávka ze strany uživatelů, se počty testovaných osob a výkonů zvyšuje. Klienti kontaktních center, s výjimkou kroměřížského a terénního programu ve Zlíně, se na uvedené onemocnění nechali i v r. 2023 testovat (provedeno u celkem 79 osob celkem 86 testů). Programy ve Zlíně byl řešen výskyt onemocnění syfilis, který se vyskytl mezi 10 klienty, kteří byli vzájemně propojeni společnými sexuálními partnery (situace řešena ve spolupráci s KHS ZK dermato-venerologickým oddělením Krajské nemocnice T. Bati ve Zlíně).

Pozitivní drogová anamnéza u HIV pozitivních osob v kraji se dlouhodobě vyskytuje pouze v naprosto ojedinělých případech, v souvislosti s užíváním drog nejsou KHS ZK dlouhodoběji zaznamenávána úmrtí na AIDS<sup>49</sup>.

Testovat na HIV/AIDS se v r. 2023 nechalo v kontaktních centrech celkem 121 uživatelů drog, provedeno bylo 147 testů (mírně méně testovaných osob a uskutečněných testů oproti r. 2022).<sup>50</sup>

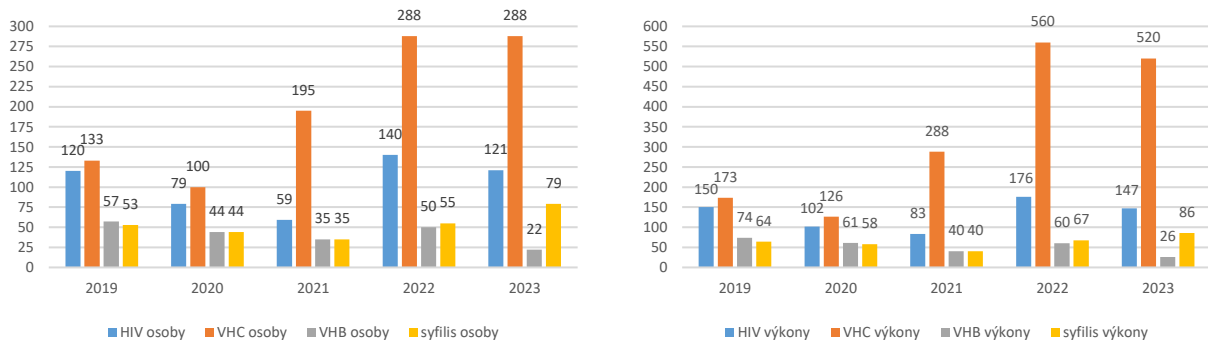
V r. 2023 vyhledalo jakékoliv služby spojené s testováním celkem 289 osob (provedeno celkem 750 výkonů, včetně testování na přítomnost drog, případně těhotenský test), zatímco v r. 2022 celkem 299 osob při 874 výkonech (pro srovnání v letech 2019 až 2021 vyhledalo tuto službu 170-240 osob a bylo provedeno mezi 350-460 výkony). Příčina obecné změny v posledních 2 letech není zcela známá, může souviset s určitým zklidněním situace související s ukončenou pandemií COVID-19 a snazší dostupností a větší návštěvností klientů ve službách a samozřejmě nabídkou testování ze strany poskytovatelů služeb (včetně spolupráce se společností Gilead v souvislosti s testováním na VHC).

<sup>49</sup> V souvislosti s HIV/AIDS bylo dle KHS ZK za rok 2023 ze strany Národní referenční laboratoře pro HIV/AIDS diagnostikováno celkem 6 nových případů onemocnění u osob s trvalým bydlištěm ve Zlínském kraji; meziroční přírůstek byl v předchozích 5 letech v rozsahu 2 - 7 nových případů; úhmem od r. 1986 potvrzeno celkem 86 případů HIV positivity osob ze ZK.

Poslední úmrtí na AIDS zaznamenané KHS ZK v souvislosti s užíváním drog bylo v roce 2011 u intravenózního uživatele drog (cizince).

<sup>50</sup> Služby v ZK se v r. 2023 zapojily do Evropského týdne testování HIV a žloutenky (uskutečněn v termínu 20.-27.11.2023; koordinován SZÚ). Bohužel avizovány nesprávné info na webu SZÚ a dále ze strany poskytovatelů služeb považováno za problematické náhrada za provedené testy u zájemců z řad obecné populace.

Graf – Počty testovaných osob a počty provedených testů (výkonů) ve Zlínském kraji v letech 2019-2023



Zdroj: Poskytovatelé drogových služeb v ZK

V případě duševních onemocnění, psychiatrických komorbidit, jsou dle expertních vyjádření poskytovatelů služeb opakovaně uváděna diagnostikovaná i nediodagnostikovaná psychická onemocnění nebo psychické problémy (nejčastěji poruchy osobnosti, bipolárně afektivní porucha, schizofrenie, úzkosti, deprese, neadekvátní reakce na životní situace, porucha adaptability, ale například také epilepsie a další onemocnění). Rozsah komorbidit byl v minulosti u klientů služeb expertně udáván mezi 30-40 %, přičemž tyto jim pak výrazným způsobem mohou narušovat jejich sociální fungování. Ze strany některých služeb jsou uváděny hospitalizace jejich klientů pro duševní onemocnění (např. v PN Kroměříž).

Psychiatrické komorbiditity jsou dávány pracovníky služeb do souvislosti s délkou drogové kariéry některých klientů a následnými psychickými dopady způsobenými užíváním drog, nezdědka výrazně nižší kvalitou užívaných psychoaktivních látek (způsobenou řadou příčin) a u některých osob také často kombinovaným zneužíváním různých látek.

## 1.6 Předávkování návykovými látkami

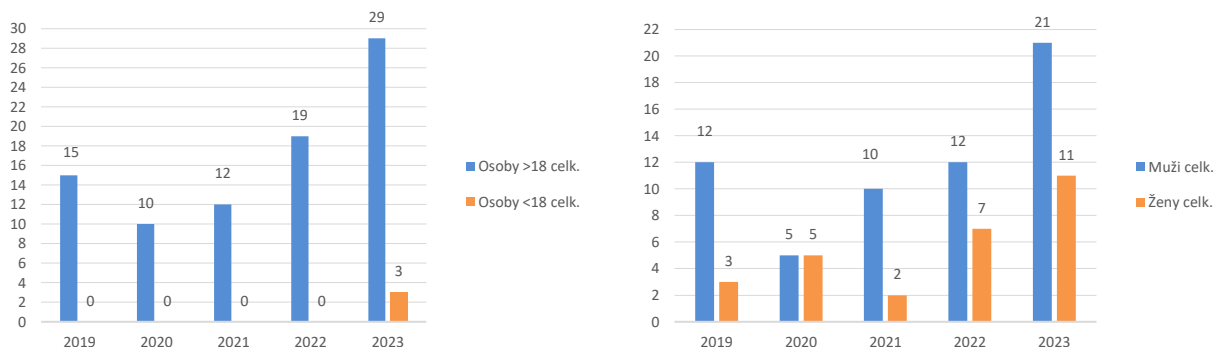
V souvislosti s užíváním NL (nelegální drogy, alkohol, ale také léky) byly od KHS ZK získány informace o počtu akutních intoxikací (předávkování) těmito látkami v kraji. Údaje primárně pochází stejně jako v předchozích letech ze zdravotnických zařízení, zejména Zdravotnické záchranné služby Zlínského kraje, Krajské nemocnice T. Bati, a.s., Kroměřížské nemocnice a.s.<sup>51</sup>.

Pro akutní intoxikaci nelegálními NL bylo v uvedených zdravotnických zařízeních ve Zlínském kraji v r. 2023 hospitalizováno celkem 32 osob, 15 pro intoxikaci stimulanty, 10 pro intoxikaci kanabinoidy, 5 pro intoxikaci opiáty a 2 pro intoxikaci rozpustidly. Až na 3 osoby se jednalo o hospitalizované osoby starší 18 let, přičemž podíl mužů a žen byl cca 2:1. Informace o předávkování prodejem získaných NL (zejm. problematicky ve formě bonbonů obsahujících HHC a navíc osobám mladším 18 let) nebyly v kraji ze získaných údajů zaznamenány.

Přehled počtu akutních intoxikací v posledních 5 letech zobrazují následující grafy.

<sup>51</sup> V případě uvedených nemocnic z dětských jednotek intenzivní péče, jednotek intenzivní péče při interních odděleních a dále oddělení ARO. I v r. 2023 byly v souvislosti s větším rozšířením užívání nikotinových sáček (zejména osobami mladšími 18 let) zjišťovány i akutní intoxikace nikotinem, avšak tyto nebyly potvrzeny nebo prokázány.

Graf – Počty akutních intoxikací nelegálními návykovými látkami ve Zlínském kraji v letech 2019-2023

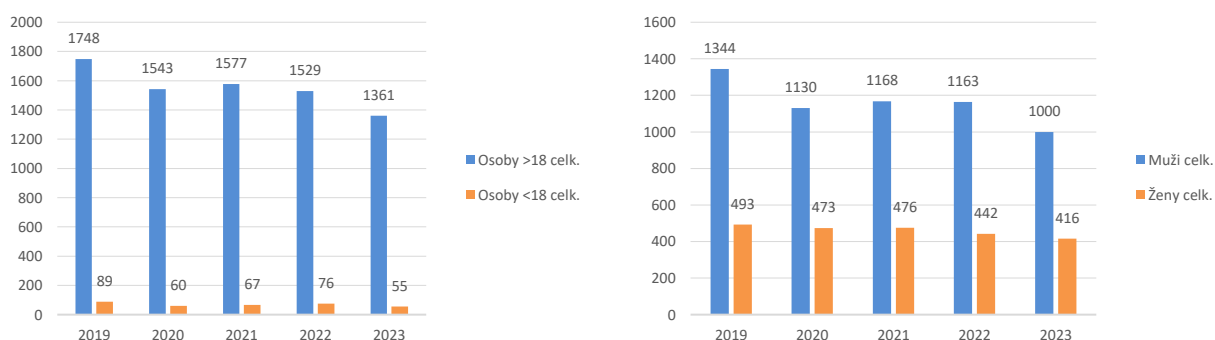


Zdroj: KHS ZK

V souvislosti s akutní intoxikací alkoholem bylo v r. 2023 ve Zlínském kraji ve výše uvedených zařízeních hospitalizováno či akutně ošetřeno celkem 1 416 osob, z toho 55 mladších 18 let (chlapci a dívky zastoupeni v poměru 5:6). Podíl hospitalizovaných mužů a žen se aktuálně blíží spíše hodnotě 2/3 (v předchozích letech to bylo téměř 3/4). Počty hospitalizovaných osob mají v posledních 5 letech spíše klesající trend, a to včetně hospitalizovaných mladších 18 let.

Přehled počtu akutních intoxikací alkoholem v posledních 5 letech zobrazují následující grafy.

Graf – Počty akutních intoxikací alkoholem ve Zlínském kraji v letech 2019-2023

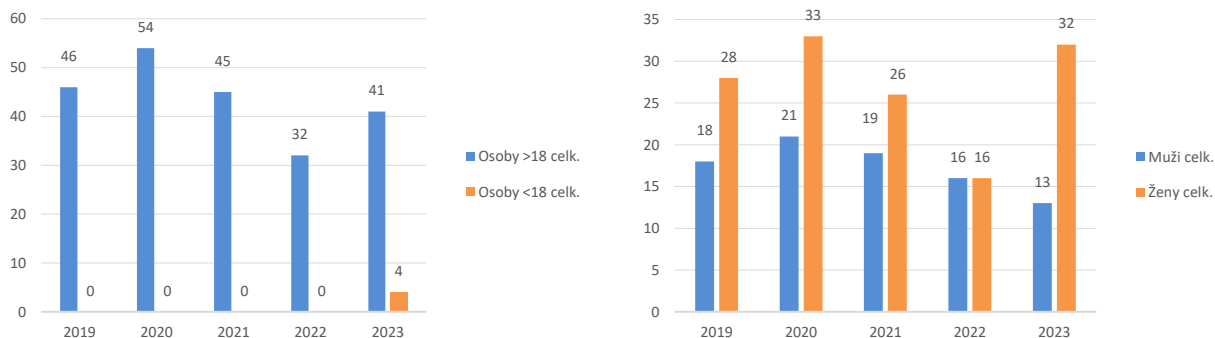


Zdroj: KHS ZK

V souvislosti s akutní intoxikací léky (zejména sedativa, hypnotika), ať to bylo v souvislosti s prostým předávkováním nebo pro případné podezření na předávkování v souvislosti se suicidním jednáním, bylo v r. 2023 ve Zlínském kraji ve výše uvedených zařízeních hospitalizováno či akutně ošetřeno celkem 45 osob. Až na 3 osoby se jednalo o osoby starší 18 let, přičemž podíl mužů a žen zde byl obrácený, cca 1:2.

Přehled počtu akutních intoxikací v posledních 5 letech zobrazují následující grafy.

Graf – Počty akutních intoxikací léky ve Zlínském kraji v letech 2019-2023



Zdroj: KHS ZK

Z uvedených informací je patrné, že převážnou část akutních intoxikací s následnou hospitalizací lze přičíst na vrub alkoholu (v r. 2023 - 94,8 %). Zbývající část je tvořena intoxikacemi léky (3,0 %) a nelegálními NL (2,1 %).

Dle informací získaných od poskytovatelů drogových služeb byly v roce 2023 ve Zlínském kraji zaznamenány případy úmrtí klientů těchto služeb. V souvislosti s přímým předávkováním nelegálními NL byl uveden 1 klient (přímý následek předávkování několika různými OPL). U ostatních klientů se jednalo o úmrtí, která byla označena jako kombinace faktorů v důsledku rizikového životního stylu<sup>52</sup> (dlouhodobé užívání NL, včetně kombinace s alkoholem, smrt v důsledku úrazu, násilné úmrtí, zdravotní komplikace spojené s životem na ulici, tedy i zima a následné prochladnutí; v některých případech byla v minulosti ze služeb uváděna i úmrtí klientů v důsledku suicidního jednání spojeného s dlouhodobější drogovou kariérou, např. v r. 2017 v nejméně 3 případech). Pro srovnání obdobně reportovaných klientů bylo v r. 2022 - 7, v r. 2021 - 11, v r. 2020 - 8, v r. 2019 - 3.

Další z úmrtí v důsledku předávkování bylo v r. 2023 zaznamenáno z informací od Policie ČR, kdy došlo k úmrtí ženy ze Zlínska v důsledku předávkování fentanylem (blíže tisková zpráva KRP ZK [zde](#)).

## 1.7 Sociální situace v souvislosti se závislostním chováním

Popis sociální situace uživatelů vychází ze získaných expertních sdělení od poskytovatelů drogových služeb ve Zlínském kraji, kteří pracují zejména s uživateli nelegálních NL. Výsledky sdělení se ve srovnání s předchozími roky zásadně neliší a jsou tak spíše obecněji interpretovatelná. Poněkud odlišnou sociální situaci však lze očekávat u osob, které uvádějí problémy s hazardním hraním.

Dle těchto sdělení odhadem velká část klientů služeb pracuje (na hlavní pracovní poměr, případně dohody o pracích konaných mimo pracovní poměr, někteří práci střídají dle příležitosti, někteří uvádějí, že pracují na černo). Nezřídka je uváděna registrace klientů v evidenci úřadu práce (mj. stejně jako v minulosti jsou uváděni i klienti sankčně z této evidence vyřazení). Někteří poskytovatelé služeb uvádějí i dosud ne zcela obvyklé instituty zaměstnávání, např. tzv. tréninkové zaměstnávání uživatelů NL (v r. 2023 Agarta z.s.).

Počet klientů služeb se statutem studenta v jakékoliv formě studia je uváděn spíše řádově v jednotkách (tato situace je dáвана do souvislosti mj. i s rostoucím věkem klientů služeb). U mladších klientů v některých programech se ve sděleních z předchozích let uvádí i převažující nejvyšší dosažené vzdělání pouze základní.

Někteří z klientů jsou uváděni jako příjemci invalidního důchodu (v různém stupni), přičemž tento může být dle dřívějšího expertního sdělení služeb v některých z případů přiznán v souvislosti s užíváním psychoaktivních látek (velmi často je invalidní důchod udáván klienty v souvislosti s diagnostikovanou schizofrenií), současně však někteří z nich pracují.

Řada klientů uvádí, že pobírají sociální dávky, avšak ti, jež na žádnou sociální dávku nedosahují, se mohou dostávat nebo již mohou být v náročné životní situaci. S tím pak souvisí i způsob bydlení (např. v případě

<sup>52</sup> V souvislosti s některými z úmrtí (na Kroměřížsku) byl v r. 2023 uváděn u dlouhodobých klientů služby věk okolo 40 let.

bezdомovectví „na ulici“, ve squatech, zahradních chatkách, garážích, u známých/kamarádů; s ohledem na případnou akutní intoxikaci jsou pro řadu z nich nedostupné azylové domy, případně i ubytovny). Z údajů v expertních sděleních lze zjistit, že okolo poloviny všech klientů nejspíše bydlí „obvyklým“ způsobem.

Řada klientů uvádí dluhy (v některých programech bylo v minulosti uváděno přes 50 %; často však bylo uváděno i neřešení těchto problémů). Výrazně více klientů, kteří to uváděli, vykazovali problémy s hazardním hraním.

V souvislosti s hodnocením rodinného vztahu není informací mnoho, nicméně z některých programů je uváděno, že odhadem třetina až polovina klientů uvádí, že mají za partnera rovněž uživatele NL (zejména nelegálních), což může být komplikujícím prvkem zejména pak pro motivaci k léčbě závislosti.

Děti udává v některých programech okolo 40 % klientů služeb, s tím, že někteří je mají ve své péči, řada uvádí, že jim byly odebrány, případně uvádí, že jsou v péči partnera (druhého z rodičů), eventuálně uvádějí již zletilé děti. U uživatelů návykových látek jsou zaznamenávány problémy s výchovou nezletilých dětí, a následně jsou tyto často řešeny pracovníky OSPOD. Mateřskou, případně rodičovskou dovolenou uvádí výrazně méně klientek než v předchozích letech. Dříve bylo uváděno okolo pětiny klientek služeb, s tím, že v některých z programů bylo uváděno až 10 % těhotných klientek; v r. 2023 jsou rovněž uváděny klientky, jež ukončily těhotenství interrupcí, s tím, že dle expertního názoru služby je to způsobeno jednak zodpovědnějším chováním klientek, vyšším věkem a dále také tím, že řada z nich již děti má a další neplánuje, případně jim byly děti odebrány a aktuálně jim vyhovuje volný životní styl bez závazků.

V souvislosti s nepříznivou sociální a finanční situací klientů, zejména se zajištěním i nutričně vhodných potravin, které mohou mít dopad i do jejich zdraví, uvádějí poskytovatelé služeb spolupráci s potravinovou bankou<sup>53</sup>.

Dále rovněž také informace uvedené od str. 10.

## 1.8 Nové psychoaktivní látky

Jako nové psychoaktivní látky lze pro potřeby zprávy i v r. 2023 označit již na trhu etablované nové konopné látky (zejména HHC, CBD), případně kratom, které zejména od r. 2022 zaznamenaly velkou popularitu v důsledku dostupnosti, jak na některých specializovaných e-shopech, tak ve větších městech v prodejních automatech (automaty byly v kraji v r. 2023 zjištěny minimálně ve Zlíně, Otrokovicích, Kroměříži, Valašském Meziříčí, Rožnově pod Radhoštěm, celkem bylo MP v obcích kraje reportováno 13 takových automatů, přitom v některých případech bylo jako problematické uvedeno nefunkčnost systému ověření věku<sup>54</sup>, případně v „kamenných“ prodejnách.

Z důvodu užívání kratomu jsou jak v sociálních, tak zdravotních službách v r. 2023 reportováni klienti, kteří pro potíže s užíváním této látky vyhledali pomoc. Nově se v r. 2023 ve službách objevují i klienti, kteří uvádějí jako primární návykovou látku HHC<sup>55</sup> (reportováno Terapeutickým centrem v ZK a TP Agarta).

Nedá se nicméně vyloučit, že by jakékoliv experimenty s látkami, které byly ještě v r. 2023 legálně dostupné v automatech nebo i v internetových prodejnách neprobíhal, jen je spíše skrytý a nelze tak ani odhadovat, jaké případné látky jsou takto konzumovány.

Ostatní nové psychoaktivní látky, jako v r. 2021 uvedené experimentování s MDPV<sup>56</sup> nebo v dřívější minulosti zkušenosti klientů služeb se syntetickými stimulanty, zejm. mefedronem, které se objevovaly ještě i v r. 2022 v expertních sděleních některých služeb, se již neobjevují.

Několik let se v kraji objevuje také příležitostné zneužívání fentanylových náplastí (rovněž uvedeno výše), které je reportováno z nízkoprahových služeb v okrese Kroměříž (důkazem toho jsou i uvedené záchyty této látky ze strany Policie ČR – naposledy v r. 2020, případně i úmrtí z předávkování, tak jako v r. 2023).

<sup>53</sup> Např. v r. 2023 Charita Kroměříž, dále Agarta z.s. – zde je uváděna příprava a poskytování potravinových balíčků, avšak na klienta v rozsahu max. 2x do týdně.

<sup>54</sup> V Rožnově p. R. byl orientačním testem provedeným ve spolupráci s Celní správou zjištěno u v automatu nahodile nakoupeného vzorku vyšší obsah THC, než byl deklarován na obalu.

<sup>55</sup> Mj. informace o předávkování prodejem získaného HHC nebyly v kraji ze získaných údajů zaznamenány (bližší kapitola 1.6.).

<sup>56</sup> Methylenedioxypropylammon – stimulant ze skupiny katinonů.



## 1.9 Drogová kriminalita a kriminalita spojená s dalším závislostním chováním

Specifikem drogové kriminality i nadále zůstává její vysoká latentnost, s tím, že se pachatelé snaží maximální měrou zamezit odhalení svých nelegálních aktivit. Z pohledu Policie ČR se tak jedná zejména o vyhledanou trestnou činnost a nikoli nápadovou trestnou. Pokud jde o přístup osob, ať již nedovoleně vyrábí nebo jinak nakládají s OPL, přetrvává snaha o konspiraci a ukrytí těchto aktivit.

Drogové trestné činnosti se obdobně jako v minulosti převážně dopouštějí osoby české státní příslušnosti, výjimečně pak jiné (v r. 2023 v jednom případě Ukrajina<sup>57</sup>). Obecně tak lze konstatovat, že v kraji nebyly policií, v souvislosti s drogovou kriminalitou, zjištěny významnější aktivity osob cizí státní příslušnosti, případně etnických skupin.

V souvislosti s drogovou kriminalitou jsou v kraji nadále policií zmiňovány téměř výhradně látky pervitin a marihuana (resp. konopí). Jiné nelegální NL se objevují výjimečně (policie uvádí v ZK příležitostný záchyt informací o kokainu<sup>58</sup>, s tím, že se jedná spíše o nahodilé záchyty samotné drogy). Ostatní drogy jako extáze (zejm. MDMA, případně další účinkem podobná stimulancia), LSD a jiné, se podle údajů policie v kraji vyskytují rovněž výjimečně, nicméně jsou dostupné a jsou nejspíš spojeny s různými společenskými akcemi, jako jsou taneční párty, soukromé oslavy a podobně (spíše je uváděno jako přetrvávající trend u mladší generace). V drogové kriminalitě v kraji se projevuje i problematika užívání fentanylu, především v souvislosti s příležitostným zneužíváním, a to zejména v případech, kdy dochází k šetření zejména v souvislosti s jeho užitím a případnými následnými fatálními účinky<sup>59</sup>.

Nadále přetrvává produkce marihuany pěstováním rostlin konopí, jak v „klasických“ podmínkách venku<sup>60</sup> (s obsahem účinné látky THC do cca 5 %), tak s vyšším obsahem (až cca 20 %) v umělých, na maximální produkci optimalizovaných podmínkách v „indoor pěstírnách“. Pokračuje tak tedy trend v poklesu využívání v minulosti velkých, v některých případech i až tzv. průmyslových pěstíren<sup>61</sup>. Pachatelům trestné činnosti se osvědčuje využití menších, tzv. domácích pěstíren, s možností indoor pěstování, které lze lépe skrývat. Obdobně jako v minulých letech se tak v řadě případů, které byly policií šetřeny, jednalo o malé pěstírny, tzv. „stany“, s malou produkční kapacitou (rostlin pěstovaných spíše pro vlastní spotřebu, případně omezený okruh odběratelů).

Policií je i v r. 2023 potvrzeno, že i „větší pachatelé“, kteří s marihuanou obchodují, spíše skupují a následně bezpracně a se ziskem prodávají již vypěstovanou marihuanu od více „menších pěstítelů“ (v jednom pěstebním cyklu vyprodukují cca 20-50 rostlin). Tento trend na sebe váže další nelegální aktivity, kdy vznikají skupiny osob, které tyto pěstitele okrádají (uváděno ve zprávě za r. 2019).

V ojedinělých případech jsou trestné činy v souvislosti s neoprávněným pěstováním konopí řešeny na základě oznámení třetí osoby. Jedná se zejména o venkovní pěstování v řádech jednotlivých rostlin, často na zahradách, pro vlastní spotřebu (včetně případné výroby mastí nebo tinktur pro „samoléčbu“). Současně se však nověji objevují oznámení o krádeži (sklizení) velkého množství rostlin, a to ze strany oficiálně registrovaných pěstítelů průmyslově využitelného technického konopí, kdy pachatelé toto konopí následně prodávají jako nelegální konopí s vyšším obsahem THC.

Cena marihuany se pohybuje dle aktuální obchodní nabídky prodejců i v závislosti na obsahu účinné látky, která je dána výše uvedenými způsoby pěstování. Aktuálně je policií uváděna cca 50-250 Kč za 1 gram (v předchozích letech byl v rozpětí 100-250 Kč), přitom v ČR je aktuální cena uváděna v rozpětí 30-500 Kč. Obecně je cena velmi pružná a orientační, nezřídka se využívá i směnný obchod za lukrativní zboží, jehož původ je spojen s majetkovou trestnou činností (obdobně to platí i u pervitinu).

I v r. 2023 je pokračujícím trendem pěstování marihuany s obsahem CBD, s nižším, legálním obsahem psychotropního THC, které tak vylučuje protiprávnost. Od r. 2022 vstoupila do účinnosti novela, kterou se mění zejména z.č.167/1998 Sb., o návykových látkách, a která stanovuje nový limit účinné látky delta-9-THC

<sup>57</sup> Dle Statistických údajů o drogové trestné činnosti NPC SKPV PČR za r. 2023 (pro srovnání v r. 2022 ve 4 případech Slovensko a v 1 případě Ukrajina, v r. 2021 v 1 případě se státní příslušností Slovensko, v r. 2020 v kraji v 5 případech Slovensko a ve 4 případech Polsko).

<sup>58</sup> NPC PČR uvedla ve výroční zprávě v r. 2022, že průměrná čistota maloobchodně prodávaného kokainu zaznamenává stále vyšší kvalitu a průměrně přesahuje 45 % (ojediněle se objevila dokonce 70 %).

<sup>59</sup> V r. 2023 byla policií v ZK obviněna osoba pro nedovolenou výrobu a jiné nakládání s OPL po úmrtí poškozené osoby, která se po aplikaci zakoupené náplasti obsahující fentanyl předávkovala s následným úmrtím.

<sup>60</sup> Výroční zpráva NPC z r. 2022 např. uvádí, že tzv. outdoorové pěstírny jsou kromě Jihomoravského kraje provozovány i v kraji Zlínském. Dalším fenoménem je pěstování tzv. větvených rostlin konopí, kdy taková rostlina má více vrcholůků, a tedy i větší výnos. Současně se objevuje i tzv. „nástřík“ synteticky vyrobené THC na venkovně pěstované konopí.

<sup>61</sup> Velké pěstírny, s produkční kapacitou řádově ve stovkách až tisících kusů rostlin, byly naposledy v kraji zajištěny v r. 2014 a 2015.

v technickém konopí a dále změny v definicích pojmu návykové látky, technického konopí a konopí pro léčebné účely<sup>62</sup>. Výroční zpráva NPC z r. 2022 nicméně uvádí, že následnými zjištěními se však stále více ukazuje, že takto deklarované rostliny konopí ve skutečnosti obsahují THC v nepovolené míře<sup>63</sup>.

K výrobě pervitinu dochází převážně zejména z dostupnějšího pseudoefedrinu, který je extrahován z léků, jež usnadňují léčbu nachlazení a chřipky<sup>64</sup>, ojediněle dle záchyty samotného efedrinu i přímo z něho. V kraji je dle informací Policie ČR zaznamenávána výroba pervitinu z uvedených, v lékárnách dostupných preparátů a ve větším měřítku dále z preparátů, obsahujících pseudoefedrin, jež nejsou schváleny k distribuci na českém trhu (nové preparáty pocházející z některých z balkánských zemí; v minulosti pak zejména preparáty z Polska; a to i přes již dříve zavedenou regulaci tamního trhu). Tyto preparáty mají výrazně vyšší obsah účinné látky.

Výroba pervitinu probíhá dle informací policie až na výjimky nadále hlavně v malých „varnách“ situovaných v městských či vesnických bytech, domech a dalších prostorech (např. chaty v chatových oblastech a zahrádkářských koloniích, garáže, v minulosti byla dokonce zmiňována výroba v pokoji hotelového zařízení). Varny jsou nadále výrobci pervitinu často přemístovány, nezdívka z důvodu konspirace po jejich jednotlivých částech, čímž se snižuje pravděpodobnost odhalení výroby drogy a případného prokazování spáchání TČ, přitom současně dochází výrobci i k provádění jednotlivých chemických fází výroby na různých místech (dochází tak k další eliminaci rizika odhalení a současně i omezení rizika případné exploze a jejich dopadů při výrobě pervitinu v uzavřených prostorech).

Mimo klasickou výrobu pervitinu ve varnách jsou z minulosti v kraji známy i jiné způsoby jeho výroby, nicméně v r. 2023 nebyly doloženy<sup>65</sup>.

Organizovaná výroba pervitinu je v kraji nadále spíše ojedinělá (významnější, spíše však ojedinělé aktivity organizované výroby a nebo distribuce, byly v posledních letech zaznamenány v r. 2020, 2021 a 2022<sup>66</sup>).

V r. 2023 se jednalo zejména o 10člennou sofistikovanou organizovanou skupinu (8 mužů a 2 ženy), která vyráběla a distribuovala pervitin. Z léčivých přípravků získaných k výrobě v zahraničí bylo od 04/2022 vyrobeno nejméně 12 kg pervitinu v odhadované ceně cca 18 mil. Kč, který byl následně distribuován uživatelům především v ZK. Při mimořádně rozsáhlém zákroku byly zajištěny samotné drogy, předměty související s jejich výrobou, finanční hotovost ve výši cca 1,3 mil. Kč a další předměty (vozidla, drahé kovy).

Dále se v r. 2023 jednalo o 5člennou skupinu 4 mužů a jedné ženy, která na území Zlínského a Moravskoslezského kraje vyrobila a následně distribuovala několik desítek kilogramů pervitinu vyrobeného z prekurzorů pocházejících z Polska (preparát Efedrina arena®, který se podařilo zajistit ve stovkách tisíců

<sup>62</sup> Konopí pro léčebné účely je takové, které je výrobcem určeno k terapeutickému účelu u lidí nebo ke zpracování za tímto účelem. Konopím pro technické účely je zejména rostlina z rodu konopí s obsahem nejvýše 1 % látek skupiny THC nebo pocházející z osiva odrůd uvedených ve spol. katalogu odrůd zemědělských rostlin (původní limit byl 0,3 % obsahu účinné látky delta-9-THC).

<sup>63</sup> Policie ČR se setkává s konspirativním jednáním, během něhož je pěstováním deklarovaného konopí s obsahem CBD maskováno nelegálně pěstované konopí, tedy s vyšším, než povoleným obsahem THC.

<sup>64</sup> Např. v ČR registrované zejména Modafen®, Nurofen® Stopgrip®, Robicold® nebo léky registrované mimo ČR, zejm. Acatar®, Apselan®, Cirrus®, Cirrus duo®, Sudafed®, a nově také zejm. Efedrina arena® (u tohoto preparátu výrobce z Rumunska).

Od r. 2018 jsou v ČR registrované léky s touto účinnou látkou vydávány přes elektronický Registr léčivých přípravků s omezením, kdy osobě není umožněn výdej více než 900 mg pseudoefedrinu na období 7 následujících dnů.

<sup>65</sup> V r. 2021 z území Rožnova p. R. byla reportována poměrně specifická výroba této látky z dostupných prodávaných léků obsahujících pseudoefedrin formou tzv. „jiskření“ v PET lahvi. Dodatečně bylo zjištěno, že tímto způsobem docházelo k výrobě na Vsetínsku nejspíše i v minulosti. Kromě léků, se za přítomnosti dalších, pro výrobu víceméně obvyklých substancí dá v jedné PET lahvi v jednom technologickém kroku vyrobit malé množství pervitinu. Postup je s ohledem na poměrně masivní uvolňování tepla při reakci velmi nebezpečný, nicméně z pohledu zjištění je takový způsob výroby obtížné odhalit právě pro absenci obvyklého použití typických laboratorních pomůcek. Samotnou výrobu pak lze s ohledem na uvedené riziko předpokládat mimo obydlí výrobce, v odlehlých lokalitách města nebo v lese.

<sup>66</sup> V r. 2022 se jednalo zejména o 3člennou skupinu na Uherskohradištsku, které se podařilo vyrobit nejméně 370 g pervitinu, který byl dále prodáván. Ve 2 případech byly osoby za drogovou trestnou činnost již trestány.

V r. 2021 proběhlo společné zadržení 8 dealerů ve Zlínském a Moravskoslezském kraji, při nichž bylo policii zajištěno celkem 800 g pervitinu, finanční hotovost řádově ve stovkách tisíc korun a dále jak věci určené k distribuci, tak aplikaci drogy. Uvedená látka byla touto skupinou v kraji distribuována nejméně půl roku, přitom se jednalo nejméně o množství 4 kg. Většina obviněných, kteří byli současně i uživateli, již v minulosti byla za drogovou trestnou činnost trestána. Komplikací byla, mimo kroky znesnadňující odhalení TČ ze strany pachatelů, rovněž zjištěná COVIDpozitivita jednoho z pachatelů.

V r. 2020 byla realizována akce proti skupině 10 osob. Při následných domovních prohlídkách zajistila Policie ČR varnu pervitinu, předměty a chemikálie potřebné k výrobě této drogy, včetně nebezpečných chemických látek. Vyrobený pervitin byl distribuován nejen ve Zlínském, ale i Jihomoravském a Olomouckém kraji. V uvedeném případě byly osoby jak výrobci NL, tak současně jejich uživateli. Celou akci komplikovala již přísná pandemická opatření (zejm. akci předcházející kontrola, zda nejsou mezi osobami takové, na něž se vztahuje karanténní opatření, nutnost nasazení ochranných pomůcek zadrženým osobám, u policistů pak nezbytnost použití ochranného oděvu).

kusů). Výroba pervitinu, z důvodu zakrývání a při znalosti metod práce policie, byla spojena s častou změnou místa, užívány k tomu byly různé rekreační objekty, včetně bytu jedné z obviněných osob.

Cena pervitinu se nadále, obdobně jako cena marihuany na trhu, pohybuje dle aktuální obchodní nabídky prodejců, často pak v závislosti na množství odběru i v závislosti na obsahu účinné látky (policie uvádí výrobní čistotu 60-85 % účinné látky v závislosti na zkušenosti a dovednosti výrobce; výsledná kvalita k prodeji je pak dále ovlivněna případným „ředěním“). Aktuální cena v kraji je dle policie v rozpětí cca 500 až 2 000 Kč za 1 gram (nejčastější výskyt okolo 2 000 Kč, přitom v předchozích letech bylo i okolo 1 000 Kč; pro srovnání v ČR je aktuálně nejčastější cena okolo 2 000 Kč). Častý způsob prodeje je pomocí injekčních stříkaček s nasypanou a stlačenou krystalickou formou látky (tzv. „stlačky“), která je dále odsypávána na jednotlivé dávky k případnému dalšímu prodeji nebo přímo k aplikaci.<sup>67</sup>

V souvislosti s jinými nelegálními NL nebyly v kraji zaznamenány větší aktivity<sup>68</sup>.

Pravděpodobně již etablovaným jevem, a to nejen v kraji, je prodej nelegálních NL přes internet (zejm. darknet), případně některé sociální platformy. Velmi výrazně bylo navýšeno zaslání těchto látek cestou pošty či přepravních společností.

Souhrnné statistické údaje o drogové kriminalitě v kraji byly získány z informací Krajského ředitelství policie Zlínského kraje a dále od okresních soudů působících na území kraje. Údaje o spáchaných drogových deliktech a o počtu odsouzených osob odpovídají jejich vymezení v zákonu č. 40/2009 Sb. (trestní zákoník) v §§ 283-287<sup>69</sup> a dále § 274 (ohrožení pod vlivem návykové látky) a § 360 (opilství).

### Policie České republiky

Policie registrovala v r. 2023 celkem 112 trestných činů<sup>70</sup> šetřených dle §§ 283-287 trestního zákoníku (pro srovnání v r. 2022 celkem 140 TČ), v souvislosti s nimiž bylo stíháno celkem 110 osob. Celkem 44 TČ (přes 39 %) bylo spácháno osobami, které se dopustily této trestné činnosti opakovaně. Osob mladších 18 let bylo stíháno celkem 11, z toho osob mladších 15 let celkem 6<sup>71</sup>. Nejvíce drogových trestných činů bylo šetřeno na území okresu Zlín (35), dále pak Uherské Hradiště, Kroměříž a Vsetín (30, 24, resp. 23 TČ). Mezi obvodními odděleními bylo nejvíce drogových TČ šetřeno na území obvodního oddělení Zlín (18), Uh. Hradiště (17), Kroměříž (9), Holešov (8) a Bojkovice, Rožnov p. R. a Vsetín (shodně po 7).

Dle údajů Národní protidrogové centrály PČR, policie v souvislosti s trestnou činností v kraji zajistila 11 413 g sušiny marihuany, přes 31 g hašiše, 128 rostlin konopí a 3 pěstírny, dále přes 238 g pervitinu (2 varny pervitinu, 744 tablet preparátů pro výrobu pervitinu<sup>72 73</sup>). Dále zajistila téměř 38 g extáze, 16,5 g kokainu a přes 17 g lysohlávek.

Podle § 274 a § 360 (ohrožení pod vlivem návykové látky a opilství), označovaných policií jako tzv. ostatní formy toxikomanie, policie dále šetřila v r. 2023 celkem 533 těchto trestných činů (pro srovnání v r. 2022 celkem 584). Nejvíce těchto trestných činů bylo šetřeno na území okresu Uh. Hradiště (164), dále Zlín (145),

<sup>67</sup> Velmi dobře funguje i směnný obchod, kdy za OPL je placeno kradeným zbožím, dochází tedy k velké provázanosti s majetkovou trestnou činností. Mj. v případě pervitinu funguje směnný obchod nezářídka tak, že za poskytnutou službu, výrobu pervitinu, ponechává dodavatel preparátů s obsahem pseudoefedrinu vařiči dohodnutý podíl vyrobené látky.

<sup>68</sup> Naposledy v r. 2018 v souvislosti s kokainem, kdy policie ve spolupráci s Celní správou zadržela při koordinovaném zásahu celkem 11 osob. Kokain byl prostřednictvím hlavního organizátora distribuován do kraje ze Slovenska při vysoké kvalitě (v neředěném stavu při čistotě 85 %) a distribuční ceně za 1g v rozsahu 1 000-1 500 Kč (látky byla dále ředěna a distribuována dále konečným příjemcům přímo v kraji), cena při distribuci konečnému uživateli se pohybovala v rozsahu 2 000-2 500 Kč.

<sup>69</sup> Primární drogová kriminalita - trestné činy dle zákona č. 40/2009 Sb. (trestní zákoník):  
§ 283 Nedovolená výroba a jiné nakládání s omamnými a psychotropními látkami a s jedy,  
§ 284 Přeochovávání omamné a psychotropní látky a jedu,  
§ 285 Nedovolené pěstování rostlin obsahujících omamnou nebo psychotropní látku,  
§ 286 Výroba a držení předmětu k nedovolené výrobě omamné a psychotropní látky a jedu,  
§ 287 Šíření toxikomanie.

<sup>70</sup> Podíl registrované drogové kriminality na celkové policií registrované kriminalitě v kraji činí za uplynulý kalendářní rok 1,78 % (pro srovnání v ČR podíl drogové kriminality za r. 2023 činí 2,39 %).

<sup>71</sup> Např. v r. 2021 byl v jednom z ORP zaznamenán i případ, kdy rodič zneužil své dítě k distribuci NL.

<sup>72</sup> V r. 2023 se jednalo o tabletové preparáty Acatar®, Cirrus/Cirrus Duo® a Sudafed®, a dále blíže neurčené tablety obsahující pseudoefedrin).

<sup>73</sup> Blíže také Mapa odhalených varen a pěstíren [zde](#). V souvislosti s výkonem pravomocí Celní správy nebyl v r. 2023 reportován žádný záchyt nelegálních návykových látek.

Vsetín (134) a Kroměříž (90 TČ). Mezi obvodními odděleními bylo nejvíce těchto TČ šetřeno na území obvodního oddělení Uh. Hradiště (89), Uh. Brod (49), Zlín (48), Val. Meziříčí (45) a Kroměříž (27).

Z celkem 6 302 KŘP ZK v roce 2023 registrovaných trestných činů bylo celkem 1 134 TČ spácháno pod vlivem NL, z toho 796 pod vlivem alkoholu (zbývajících 338 tedy bylo spácháno pod vlivem jiných NL, včetně léků). Nejčastěji se jednalo o výše uvedené TČ ohrožení pod vlivem návykové látky a opilství (513 TČ), úmyslná ublížení na zdraví (117 TČ), trestné činy související s dopravními nehodami (123 TČ) dále, maření výkonu úředního rozhodnutí (59 TČ), výtržnictví (49 TČ) a nebezpečné vyhrožování (34 TČ). Podíl veškerých registrovaných TČ spáchaných pod vlivem NL byl v r. 2023 celkem 18,0 % (pro srovnání v r. 2022 celkem 18,5 %). Kriminalita spáchaná pod vlivem NL, a to jak legálních, tak nelegálních, je tak významným aspektem registrované kriminality v ZK<sup>74</sup>.

Tabulka – Údaje k drogové kriminalitě a kriminalitě spojená s dalším závislostním chováním

	2023	2022	2021	2020	2019
Počet registrovaných TČ dle §§ 283-287	112	140	137	143	152
Počet registrovaných TČ (§ 274 a § 360 ohrožení pod vl. NL)	533	584	570	627	646
Podíl registrovaných TČ spáchaných pod vlivem NL	18,0 %	18,5 %	21,7 %	21,7 %	22,1 %

Zdroj: KŘP ZK

Problematika sekundární drogové kriminality je založena na poskytnutých expertních odhadech KŘP ZK. Jedná se zpravidla o majetkovou trestnou činnost, nejčastěji pak různé typy krádeží, v případě násilné kriminality rovněž úmyslné ublížení na zdraví, loupeže, porušování domovní svobody nebo vydírání. U krádeží vloupáním se ve Zlínském kraji jednalo zejména o krádeže vloupáním do obchodů. Relativně často jsou v souvislosti se sekundární drogovou kriminalitou uváděny krádeže na osobách (s tím i související neoprávněné opatření platebního prostředku - platební karty), krádeže jízdních kol a krádeže věcí z automobilů. Expertní odhady hovoří obdobně jako v předchozích letech o 15 až cca 60% podílu sekundární drogové kriminality<sup>75</sup>.

Policie ČR v kraji zjistila za r. 2023 v rámci kontrol v oblasti alkoholu a dalších OPL (dle aktuální právní úpravy) celkem 2 865 přestupků<sup>76</sup>. Největší množství zjištěných přestupků bylo dle zákona č. 361/2000 Sb., o provozu na pozemních komunikacích.

Tabulka – Počet zjištěných přestupků - KŘP Zlínského kraje v letech 2021-2023

	z. č. 65/2017 Sb.		z. č. 361/2000 Sb.		z. č. 167/1998 Sb.
	alkohol	jiné OPL	alkohol	jiné OPL	návykové látky
<b>2023</b>	129	23	1 719	887	107
<b>2022</b>	205	23	1 609	778	132
<b>2021</b>	200	5	1 529	405	128

Zdroj: KŘP ZK

<sup>74</sup> Pro srovnání podíl této kriminality na celkové policií registrované kriminality v ČR za r. 2023 činí 8,2 %. Kriminalita spáchaná pod vlivem NL vykazuje v kraji oproti ČR významné odchylky a to jak při srovnání taktó spáchané celkové kriminality, tak výrazně také v některých skupinách kriminality (bliže Bezpečnostní analýza ZK rok 2023, zde).

<sup>75</sup> Expertní odhady z minulosti hovoří dále i o podílu podvodů, zejména pak těch, jež jsou páchany v „kyberprostoru“ (v souvislosti s nimi je uváděna latence a tato kriminalita tak v policejních statistikách není zahrnuta).

<sup>76</sup> z. č. 65/2017 Sb., o ochraně zdraví před škodlivými účinky návykových látek  
z. č. 167/1998 Sb., o návykových látkách  
z. č. 361/2000 Sb., o provozu na pozemních komunikacích

Kromě kontrol, jejichž výsledkem je výše uvedený zjištěný počet přestupků, se i v r. 2023 policisté KŘP ZK, ve spolupráci zejména s pracovníky KHS, celní správy a místně příslušných OSPOD, zaměřili jak na kontrolu prodeje a konzumaci alkoholu osobami mladšími 18 let, tak rovněž na užívání nelegálních návykových látek a hazardní hraní. Jednalo se o akci celokrajské působnosti zaměřenou na dodržování zákona 65/2017 Sb. s názvem „Alkohol, drogy a mládež 2023“ (v měsíci 10/2023). V případě konzumace alkoholu, byla u celkem 19 osob ve věku 15-18 let (7 chlapců a 12 dívek) zjištěna pozitivní dechová zkouška (v jednom případě s naměřenou hodnotou 1,87 ‰) a v jednom případě zjištěna osoba, která užila zajištěnou marihuanu<sup>77</sup>.

### Okresní soudy na území Zlínského kraje

Dle informací z okresních soudů bylo v roce 2023 rozsudky těchto soudů odsouzeno pro trestné činy uvedené v trestním zákoníku v §§ 283-287 celkem 99 osob (některé osoby pro více drogových trestných činů; pro srovnání v r. 2022 - 67 osob). Počty odsouzených osob dle rozsudků podle jednotlivých okresních soudů byly následující: Kroměříž - 34, Uherské Hradiště - 25, Vsetín - 22, Zlín - 18.

V převážné většině byli odsouzenými opětovně muži – celkem 83 (podíl 84 %), v 16 případech ženy. Věkové spektrum odsouzených osob bylo obdobně jako v předchozích letech poměrně široké, od 16 do 53 let, nejpočetnější skupina odsouzených osob byly osoby ve věku do 30 let (téměř 36 %). Mladí dospělí, zpravidla pak muži, jsou nadále dlouhodoběji nejčastěji odsouzenými osobami v případech drogových trestných činů.

Nejčastější látkou uváděnou v souvislosti s rozsudkem příslušného soudu byl v celokrajském úhrnu pervitin, následně marihuana (celkem 71 případů, resp. 24 případů; ve 2 případech byly v souvislosti s odsouzením uvedeny kokain, v dalších případech blíže neupřesněná OPL). Dlouhodoběji se tak v rozsudcích soudů objevují téměř výhradně pervitin a konopné drogy (marihuana, resp. v minulosti hašiš).

V souvislosti s výroční zprávou soudy v kraji poskytly i informace o počtu vydaných rozsudků u trestných činů souzených podle § 274 a § 360 (ohrožení pod vlivem návykové látky a opilství) trestního zákoníku. Celkem bylo soudy v kraji odsouzeno pro uvedené TČ 612 osob (všechny pro § 274; pro srovnání v r. 2022 - 580 osob). Počty odsouzených osob dle rozsudků podle jednotlivých okresních soudů byly následující: Zlín - 183, Uherské Hradiště - 170, Vsetín - 163, Kroměříž - 96).

Tabulka – Údaje k rozsudkům okresních soudů v ZK

	2023	2022	2021	2020	2019
Počet odsouzených osob pro §§ 283-287	99	67	68	116	108
Počet odsouzených osob § 274 a § 360	612	580	665	669	734

Zdroj: okresní soudy v ZK

U uvedených TČ (zejména však ohrožení pod vlivem návykové látky) byl v 486 případech rozsudek spojen s NL alkoholem, a ve 132 rozsudcích s jinou NL (v případě některých rozsudků byly uvedeny současně alkohol i jiná NL; pro srovnání v r. 2022 - 460, resp. 120, v r. 2021 - 553, resp. 114, v r. 2020 - 530, resp. 142, v r. 2019 - 612, resp. 112). Pro tyto trestné činy byli, obdobně jako u drogových trestných činů, odsouzeni zejména muži (v r. 2023 podíl 87,3 %, v r. 2022 podíl 88,6 %, v r. 2021 celkem 85,7 %, obdobně i dříve).

### Obce s rozšířenou působností a obecní policie

Obce v souvislosti s problematikou přestupků, případně i trestných činů souvisejících se zneužíváním NL, sehrávají významnou roli v tvorbě regulačních mechanismů (obecně závazných vyhlášek), které užívání těchto látek (případně i hraní hazardních her) lokálně upravují.

<sup>77</sup> Cílené a specifické celostátní preventivní kontroly zakázaného prodeje alkoholu dětem a hazardního hraní v restauračních zařízeních a dalších provozovnách na celém území ČR označované „Hazard, alkohol, děti“ prováděla do r. 2019 Policie ČR ve spolupráci s Odborem protidrogové politiky Úřadu vlády ČR, ČOI, KHS, Celní správou, Hasičským záchranným sborem a dalšími subjekty. V r. 2021, 2022 a 2023 pak obdobně zaměřené aktivity řešilo KŘP ZK samostatně na základě vydaného rozkazu Policejního prezidia ČR, s případnou spoluprací uvedených subjektů. V předchozích letech tyto kontroly opakovaně vedly ke zjištění zneužívání alkoholu osob mladších 18 let a to včetně závažného nebo rizikového užívání, kdy byly opakovaně orientačně zjištěny intoxikace těchto osob s hodnotou výrazně přesahující přes 1,0 ‰ alkoholu.

Na území ZK bylo v roce 2023 celkem 10 měst (obcí s rozšířenou působností), která měla upravenou, omezenou konzumaci alkoholických nápojů na některých veřejných prostranstvích (blíže Přehled platných vyhlášek obcí týkající se politiky v oblasti závislostí na str. 33). Důvodem pro jejich vydání bylo zejména omezení výskytu tohoto rizikového jevu (chování), který může mít za následek narušování veřejného pořádku a ohrožení zdraví, bezpečnosti a majetku obyvatel.

Dále celkem 9 z 13 měst (ORP) uvedlo existenci platné vyhlášky regulující na území obce provoz výherních hracích zařízení (blíže uvedený přehled vyhlášek obcí).

Na území ZK působilo v r. 2023 bylo zřízeno ve 13 obcích s rozšířenou působností celkem 13 městských policií<sup>78</sup>, v obcích s pověřeným obecním úřadem je zřízeno dalších 7 městských policií (dále jen „MP“). Oslovením MP v obcích s rozšířenou působností byly získány údaje o jejich působnosti v politice měst v oblasti závislostí.

Tabulka – Četnost vybraných ukazatelů v činnosti městských policií na území Zlínského kraje v r. 2023

ukazatel	četnost výskytu*
Počet provedených kontrol v oblasti alkoholu a nelegálních návykových látek	3 068
Počet zjištěných porušení zákona	352
Počet zjištěných porušení zákona v souvislosti s nelegálními návykovými látkami	13
Počet uložených pokut	161
- v celkové hodnotě (v Kč)	47 900
Počet zjištění výskytu nelegálních návykových látek	12
Akce se zaměřením na nález infekčního materiálu (injekčních stříkaček, ...)	301
Počet nalezeného infekčního materiálu (injekčních stříkaček, v kusech)	431

Pozn.: \* V případě četnosti výskytu se jedná o hodnotu „nejméně“, neboť některé městské policie některé z údajů neevidují, případně jsou kontroly každodenně prováděny v průběhu služby. Lze proto očekávat, že údaje mohou být reálně vyšší. Souhrnné údaje navíc nezahrnují neposkytnuté dílčí informace od MP Uherský Brod a Valašské Klobouky a obecních policií v obcích II. typu.

Zdroj: statistické údaje městských policií v roce 2023

Porušení zákona<sup>79</sup> jsou nadále realizována nejčastěji formou pokut příkazem na místě (dříve bloková pokuta), předáním správnímu orgánu. V některých případech je uvedena domluva, případně z důvodu podezření spáchání trestného činu předání Policii ČR.

Tak jako v předchozích letech je ze strany MP hodnocena problematika zneužívání NL zejména v souvislosti s alkoholem (a souvisejícím narušováním veřejného pořádku, případně konzumací osobami mladšími 18 let a následným předáváním informací OSPOD nebo spoluprací s PZS v Kroměříži při dodání podnapilých osob k hospitalizaci), příležitostně se v jejich hodnocení situace objevuje vyjádření o užívání jiných NL (např. v souvislosti s informacemi o užívání pervitinu, konopných drog, „drobných“ výrobcích pervitinu a jeho distribuci a místech prodeje NL). Některé z MP uváděly v minulosti konkrétnější spolupráci s poskytovateli drogových služeb (zejména v souvislosti s nálezy a likvidací inj. stříkaček). Současně se opakovaně objevují v některých případech ze strany MP kritické komentáře, kdy v souvislosti s držením a distribucí nelegálních NL nejsou jejich kompetence v oblasti možností kontroly osob a zavazadel dostatečně široké, případně hodnocení, že vymáhání práva v případě drogových deliktů není dostatečné.<sup>80</sup>

<sup>78</sup> Ve Vizovicích byla obecní policie zřízena opětovně v r. 2023.

<sup>79</sup> Zejména dle z. č. 65/2017 Sb., o ochraně zdraví před škodlivými účinky návykových látek, účinného od 31.5.2017.

<sup>80</sup> Kromě uvedených aktivit MP nabízejí v rámci vlastních preventivních programů nadále přednáškovou činnost, besedy a ukázky, informační kampaně a to zejména ve školských zařízeních (některé již od MŠ – např. Luhačovice a Zlín); např. MP Zlín i za r. 2023 uvádí, že se prioritně zaměřila na prevenci chování při nálezu infekčního materiálu; obdobně MP Val. Meziříčí za r. 2023 uvádí celkem 32 přednášek ve školách; obdobně Luhačovice uvádí přednášky také v ZŠ a v družině, stejně tak i Vsetín pro žáky ZŠ 6 přednášek. Některé z MP se podílejí na aktivitách spojených s projektem Revolution train Nadačního fondu Nové Česko (např. MP Valašské Meziříčí, MP Rožnov p. R.). MP jsou dále aktivní ve spolupráci s OSPOD při městských úřadech, případně provádějí kontrolu veřejných prostranství (např. dětská hřiště, pískoviště, ...) k omezení výskytu infekčního materiálu (jehly, stříkačky) pocházejícího z případného injekčního užívání nelegálních drog.

V případě prodeje a užívání nikotinových sáčků, eventuálně elektronických cigaret osobám mladších 18 let se nepodařilo až na výjimky, kdy pocházely primárně informace od školních metodiků prevence, získat od MP bližší informace<sup>81</sup>, což zejména u nikotinových sáčků patrně souvisí se specifickým, skrytým způsobem jejich užívání.

### 1.10 Nové trendy a fenomény

Z předchozích kapitol výroční zprávy lze pro shrnutí uvést:

- informace o přetrvávajícím zneužívání nikotinových sáčků a elektronických cigaret žáky základních škol
- přetrvávající přítomnost prodejních automatů a „kamenných“ prodejen na konopné produkty a kratom ve větších městech
- užívání kratomu škodlivým způsobem – s dopady vyhledat pro obtíže pomoc v sociálních nebo zdravotních službách
- výskyt onemocnění syfilis mezi uživateli nelegálních NL na Zlínsku
- s ohledem na situaci na Ukrajině a migraci jejich občanů do ČR nejsou v r. 2023 ve službách v ZK tyto osoby reportovány

<sup>81</sup> Výjimkou bylo sdělení z MP Rožnov p. R., které uvádělo cestou vedení škol získané informace o zneužívání nikotin. produktů, s tím, že se objevily poznatky, že nikotinové produkty jsou nabízeny nezřídku u provozovatelů prodejen z řad vietnamské komunity (o zjištěních byl informován živnostenský odbor, ČOI a Celní správa, dále MP postupně navštívila a informovala všechny známé prodejce ve městě a formou letákové kampaně byli prodejci informováni o tom, že prodej těchto produktů nezletilým osobám je porušením zákona). Další sdělení (z MP Vsetín) popisuje, že osoby mladší 18 let běžně „vapují“ cestou do školy, o obědových přestávkách apod. Jsou dostatečně informovány, že jim za užívání nehrozí postih, místo a způsob získání elektronické cigarety odmítají sdělit. Některá místa, kde jim jsou cigarety prodávány, jsou MP známa, ale úspěšnost vymáhání práva je mj. i kvůli nespolečnosti těchto uživatelů minimální.

## 2 Koordinační mechanismy politiky v oblasti závislosti na krajské a místní úrovni

### 2.1 Krajské zajištění koordinace politiky v oblasti závislosti

#### 2.1.1 Krajský protidrogový koordinátor

Pracovní místo krajského koordinátora pro protidrogovou politiku, který je organizačně začleněn na Odboru Kanceláře hejtmána, oddělení organizačních činností a neziskového sektoru, je stanoveno na plný úvazek (1,0), s tím, že je jím dále zpracovávána oblast rizikových typů chování a oblast prevence kriminality. S účinností od 1.1.2009 je pracovní místo obsazeno Mgr. Petrem Horyanským (tel. 577 043 179, e-mail: [petr.horyansky@zlinskykraj.cz](mailto:petr.horyansky@zlinskykraj.cz)). Přímým nadřízeným je vedoucí oddělení organizačních činností a neziskového sektoru Mgr. Pavlína Nováková.

#### 2.1.2 Krajská komise pro oblast závislosti

Není aktuálně zřízena<sup>82</sup>.

#### 2.1.3 Další komise, které se zabývají otázkami politiky v oblasti závislosti

Nejsou aktuálně zřízeny.

#### 2.1.4 Pracovní skupiny politiky v oblasti závislosti

Formální odborná pracovní skupina v rámci kraje nebo krajského úřadu nepůsobí, nicméně ve Zlínském kraji se od r. 2023 schází neformální skupina ve složení krajský protidrogový koordinátor, krajský koordinátor prevence kriminality, krajská školská koordinátorka prevence rizikového chování, krajský koordinátor romských poradců (v r. 2023 jako host zástupce Policie ČR - krajská koordinátorka prevence kriminality). Skupina projednává témata dle odborného zaměření jednotlivých pracovníků, tedy včetně oblasti politiky závislosti.

#### 2.1.5 Spolupráce subjektů politiky v oblasti závislosti na krajské úrovni

Vzhledem k tomu, že se KPK dále zabývá problematikou rizikových typů chování a oblastí prevence kriminality, vymezuje se spolupráce zejména na činnosti s krajskou školskou koordinátorkou prevence (zařazena na odboru školství, mládeže a sportu), krajským koordinátorem pro romskou integraci (zařazen na stejném odboru jako KPK), pracovníky odboru sociálních věcí (problematiky střednědobého plánu rozvoje sociálních služeb, financování a dále SPOD), případně odborem zdravotnictví. Převážná většina aktivit, které vyžadují spolupráci, byly vykonávány na bázi neformalizované spolupráce.

V případě spolupráce při přípravě strategických dokumentů se jednalo o dílčí aktivity při zpracování nové Koncepce prevence kriminality ve Zlínském kraji na léta 2023-2028 ve vztahu k oblasti závislosti (drogová kriminalita, nadužívání alkoholu, problematika kriminality pod vlivem NL, ...).

Vzájemná komunikace KPK se zástupci jednotlivých subjektů na úrovni kraje je nadále na standardní úrovni.

Spolupráce s dalšími institucemi – subjekty (např. Policie ČR, PMS ČR, KHS, nestátní neziskové organizace apod.) spočívala nadále spíše na neformálních jednáních. Spolupráce KPK se zástupci těchto subjektů probíhala dle vzájemných potřeb a situace a lze ji hodnotit jako standardní a oproti předchozím rokům nedošlo ke změnám kvality spolupráce.

<sup>82</sup> Komise, působící do r. 2016, byla zřízena pod názvem Komise Rady Zlínského kraje pro protidrogovou prevenci a prevenci kriminality dne 22.4.2013 usnesením Rady Zlínského kraje č. 0393/R09/13 a do ukončení činnosti skončením volebního období byla kompetentní v otázkách protidrogové prevence (včetně projednávání problematiky alkoholu a patol. hráčství) a prevence kriminality. Komise byla zřízena jako poradní orgán Rady Zlínského kraje.



## 2.2 Místní zajištění koordinace politiky v oblasti závislosti

Počet obcí s rozšířenou působností v kraji: 13

Počet obcí s rozšířenou působností, ve kterých je zřízena pozice místního protidrogového koordinátora (MPK), příp. ustanovena kontaktní osoba<sup>83</sup>: 13

Obce s rozšířenou působností, kde nejsou MPK nebo určeny kontaktní osoby: 0

Další obce v kraji, kde jsou případně ustanoveni MPK: nezjištěno

Počet obcí s platným koncepčním dokumentem upravujícím politiku v oblasti závislosti<sup>84</sup>: 0

Obce s tímto platným koncepčním dokumentem: 0

Počet obcí, které zpracovaly Zprávu o realizaci politiky v oblasti závislosti v předchozím roce: 0

Obce, které zpracovaly Zprávu o realizaci politiky v oblasti závislosti v předchozím roce<sup>85</sup>: 0

Přehled platných vyhlášek obcí týkající se politiky v oblasti závislosti: blíže v následující tabulce

Tabulka – Přehled platných vyhlášek obcí týkající se politiky v oblasti závislosti

Obec	Obecně závazná vyhláška o zákazu konzumace alkoholických nápojů	Obecně závazná vyhláška upravující provoz výherních zařízení
Bystřice pod Hostýnem	ANO - 3/2016	ANO - 3/2017
Holešov	ANO - 2/2012	NE
Kroměříž	ANO - 2/2022	NE
Luhačovice	NE	ANO - 2/2019
Otrokovice	ANO - 3/2019	ANO - 8/2011
Rožnov pod Radhoštěm	ANO - 2/2022	ANO - 1/2017
Uherské Hradiště	ANO - 8/2015	ANO - 2/2014
Uherský Brod	ANO - 5/2015	ANO - 6/2012
Valašské Klobouky	NE	NE
Valašské Meziříčí	ANO - 3/2015	ANO - 1/2015
Vizovice	NE	NE
Vsetín	ANO - 5/2008	ANO 4/2015
Zlín	ANO - 2/2011	ANO - 8/2017

<sup>83</sup> Dle požadavku sRVKPP stanoveného osnovou pro zpracování zprávy se jedná o seznam k datu zpracování zprávy aktuálních místních koordinátorů pro protidrogovou politiku.

Podle sdělení v tabulce uvedených osob – koordinátorů, je postavení MPK nadále spíše neformální, velmi často bez jakéhokoliv zakotvení činnosti, či agendy MPK v pracovních smlouvách (popř. náplních nebo popisech práce), kompetence tedy nejsou jasně vymezeny a i vliv na politiku v oblasti závislosti na území je obtížně definovatelný. Tento stav přetrvává dlouhodobě. Obce aktuálně nemají potřebu využívat instrument místního koordinátora v rámci politiky v oblasti závislosti, tak jak je uvedeno v zákoně č. 65/2017 Sb.

<sup>84</sup> V ZK žádá obec (některé ORP uvedly, že tento dokument je zpracován, avšak v tomto případě se nadále jedná o začlenění politiky v oblasti závislosti do rámce komunitního plánování, v rámci plánování aktivit pro osoby ohrožené sociálním vyloučením. Lze předpokládat, že takto je problematika závislosti upravena ve všech, případně alespoň většině ORP. Některá z měst se i v r. 2023 odkazují na dokumenty jako např. Plán prevence kriminality, Střednědobý plán rozvoje sociálních služeb, Plán sociálního začleňování, ...)

<sup>85</sup> Informace nejsou k dispozici; obcím nadále neukládá žádný právní nebo jiný předpis nebo dokument zpracovávat uvedenou zprávu a rovněž informovat dále o jejím zpracování. Pokud je za tuto zprávu, případně informace, možné pokládat podklad pro zpracování výroční zprávy kraje, poskytnutý na vyžádání KPK, tak se na zpracování aktuálních podkladů podílelo všech 13 ORP. Jedná se však o pracovní materiál zpracovaný a poskytnutý z ORP, bez jeho dalšího uveřejňování.

Tabulka – Seznam místních koordinátorů pro protidrogovou politiku / kontaktních osob

Obec	Jméno	Úvazek	Zařazení ve struktuře obecního úřadu	Kontakt	Změna
Bystřice pod Hostýnem	Mgr. Tamara Sichálková	0,1	kurátorka	e-mail: <a href="mailto:sichalkova@mubph.cz">sichalkova@mubph.cz</a> tel.: 573 501 902	NE
Holešov	Bc. Magdaléna Kolomazníková	0,1	vedoucí odboru sociálních věcí a zdravotnictví (pověřena řízením)	e-mail: <a href="mailto:magdalena.kolomaznikova@holesov.cz">magdalena.kolomaznikova@holesov.cz</a> tel.: 573 521 758	NE
Kroměříž	Mgr. Martina Hadwigerová	0,03	sociální pracovnice	e-mail: <a href="mailto:martina.hadwigerova@mesto-kromeriz.cz">martina.hadwigerova@mesto-kromeriz.cz</a> tel.: 573 321 414	NE
Luhačovice	Mgr. Hana Hrabalová	nevyčíslen	vedoucí odboru sociálního	e-mail: <a href="mailto:hrabalova@luhacovice.eu">hrabalova@luhacovice.eu</a> tel.: 577 197 469	ANO
Otrokovice	Bc. David Špendlík	nevyčíslen	sociální kurátor pro dospělé	e-mail: <a href="mailto:david.spendlik@muotrokovice.cz">david.spendlik@muotrokovice.cz</a> tel.: 577 680 276	NE
Rožnov pod Radhoštěm	Mgr. Hana Janušová	0,0	kurátor pro děti a mládež	e-mail: <a href="mailto:janusova_soc@roznov.cz">janusova_soc@roznov.cz</a> tel.: 571 661 272	NE
Uherské Hradiště	Mgr. Radomíra Lukášová	0,0	sociální kurátorka	e-mail: <a href="mailto:radomira.lukasova@mesto-uh.cz">radomira.lukasova@mesto-uh.cz</a> tel.: 572 525 773	NE
Uherský Brod	Mgr. Monika Šnajdárková	nevyčíslen	sociální pracovnice	e-mail: <a href="mailto:monika.snajdarkova@ub.cz">monika.snajdarkova@ub.cz</a> tel.: 572 805 370	NE
Valašské Klobouky	Mgr. Zuzana Vítková	nevyčíslen	vedoucí odboru sociálních věcí	e-mail: <a href="mailto:vitkova@mu-vk.cz">vitkova@mu-vk.cz</a> tel.: 577 311 133	ANO
Valašské Meziříčí	Bc. Helena Mynarčíková	0,0	vedoucí oddělení soc. práce a soc. služeb	e-mail: <a href="mailto:mynarcikova@muvalamez.cz">mynarcikova@muvalamez.cz</a> tel.: 571 674 558	NE
Vizovice	Mgr. Ing. Vladimír Nedbal	nevyčíslen	vedoucí odboru sociálního	e-mail: <a href="mailto:vladimir.nedbal@mestovizovice.cz">vladimir.nedbal@mestovizovice.cz</a> tel.: 777 471 157	NE
Vsetín	Bc. Ingrid Vavřínková	nevyčíslen	vedoucí oddělení sociální pomoci, soc. kurátor pro dospělé	e-mail: <a href="mailto:ingrid.vavrinkova@mestovsetin.cz">ingrid.vavrinkova@mestovsetin.cz</a> tel.: 571 491 610	NE
Zlín	Bc. Petra Bellayová	nevyčíslen	vedoucí oddělení dotací a prevence kriminality	e-mail: <a href="mailto:petrabelayova@zlin.eu">petrabelayova@zlin.eu</a> tel.: 577 630 361	ANO

## 2.2.1 Spolupráce subjektů politiky v oblasti závislostí na místní úrovni

### Spolupráce KPK a MPK

Spolupráce mezi KPK a MPK byla obdobně jako v předchozích letech uskutečňována osobně při společných, případně individuálních setkáních, avšak převažující spolupráce je nadále řešena dálkovou formou (telefonická, e-mailová komunikace). Obdobně jako v předchozích letech byly řešeny konkrétní záležitosti a potřeby kraje nebo jednotlivých měst (ORP), případně poskytovatelů služeb v územním obvodu jednotlivých měst, řešena bývá pravidelně spolupráce při zpracování Výroční zprávy o realizaci politiky v oblasti závislostí, formou poskytování formalizovaných podkladů.

V r. 2023 se uskutečnila 3 pracovní setkání KPK s MPK a dále také pracovníky OSPOD příslušného ORP a poskytovateli služeb Agarta z.s., Charita Kroměříž, Společnost Podané ruce o.p.s. ve dnech 29.11.2023, 1.12.2023, 5.12.2023 (tématem bylo „Ženy uživatelky, matky uživatelky, děti uživatelé“).

Spolupráci s jednotlivými pracovníky, kteří vykonávají roli MPK (jsou kontaktní osobou) bez jakéhokoliv formálního zařazení lze hodnotit jako standardní spolupráci pracovníků úřadů.

Zhodnocení činnosti MPK v jednotlivých obcích

Činnost MPK lze velmi obtížně hodnotit, neboť žádný z nich nevykonává tuto činnost jako stěžejní pracovní náplň, což vyplývá z přehledu koordinátorů (kontaktních osob) uvedených v tabulce, jejich zařazení, případně podílu uvedeného úvazku.

Spolupráce subjektů politiky v oblasti závislostí na místní úrovni

Dle informací dostupných jak ze strany samospráv (informace od MPK), tak poskytovatelů služeb v oblasti závislostí subjekty spolu vzájemně spolupracují. Velmi často se jedná o spolupráci na úrovni komunitního plánování, kde jsou obě strany (obec a zástupci poskytovatele služby) zastoupeny v příslušných pracovních skupinách. Další rovina spolupráce je představována v podobě prezentování projektů (cílová skupina, náklady, ...) zejména starostům/starostkám obcí. V obou případech se jedná se o velmi důležitý prvek vedoucí ke stabilizaci sítě služeb v oblasti závislostí na místní úrovni.

Změny v r. 2023

V r. 2023 ke změnám nedošlo.

**2.3 Strategické dokumenty pro politiku v oblasti závislostí kraje****2.3.1 Strategické dokumenty politiky v oblasti závislostí kraje**

Název: Koncepce politiky v oblasti závislostních chování ve Zlínském kraji na léta 2021-2025

Období platnosti: 2021-2025

Schváleno: Rada Zlínského kraje, usnesení č. 0586/R20/20 ze dne 24.8.2020

Dostupné na webových stránkách: <https://zlinaskyraj.cz/problematika-zavislostnich-chovani>

Strategický dokument se zabývá problematikou:

nelegálních drog	<input checked="" type="checkbox"/> ano	<input type="checkbox"/> ne
alkoholu	<input checked="" type="checkbox"/> ano	<input type="checkbox"/> ne
tabákových a nikotinových výrobků	<input checked="" type="checkbox"/> ano	<input type="checkbox"/> ne <i>pozn.: pouze stručně zmiňuje</i>
hazardního hraní	<input checked="" type="checkbox"/> ano	<input type="checkbox"/> ne
digitálních závislostí	<input type="checkbox"/> ano	<input checked="" type="checkbox"/> ne
psychoaktivních léků	<input checked="" type="checkbox"/> ano	<input type="checkbox"/> ne <i>pozn.: zmiňuje</i>

Stručná charakteristika a hlavní cíle/pilíře/oblasti, na které se strategický dokument zaměřuje:

Koncepce se v kontextu národního strategického dokumentu zabývá problematikou závislostních chování obecně. Vizí koncepce je dosáhnout pozitivních změn stavu v oblasti užívání, zejména škodlivého užívání a zneužívání návykových látek, včetně patologického hráčství, případně omezení doprovodných nežádoucích chování a jevů souvisejících s chováním závislostním, a to prostřednictvím spoluvytváření vhodných podmínek pro realizaci politiky v oblasti závislostních chování v kraji, za účelem předcházení a snižování zejména zdravotních, sociálních, ekonomických, případně dalších dopadů.

Stanovenými cíli koncepce je zajištění efektivní primární prevence, zajištění kvalitní a dostupné sítě služeb pro osoby se závislostním chováním, efektivní regulace trhů s návykovými látkami a závislostními produkty a zajištění systémové podpory a informování v oblasti závislostních chování v kraji.

Změny v r. 2023: beze změn

**2.3.2 Strategické dokumenty kraje se širším kontextem obsahující také otázky politiky v oblasti závislostí**

Koncepce prevence kriminality ve Zlínském kraji na léta 2023-2028 (schválena Radou ZK usnesením č. 0491/R14/23 dne 29.5.2023); platnost na léta 2023-2028; zveřejněna na webu kraje [zde](#).

Krajský plán primární prevence rizikového chování pro období 2019-2027 (zpracován Odborem školství, mládeže a sportu KÚZK); platnost na léta 2019-2027; zveřejněn na webu kraje [zde](#).

Střednědobý plán rozvoje sociálních služeb ve Zlínském kraji pro období 2023-2025 (2.5.2022 schváleno Zastupitelstvem ZK usnesením č. 0306/Z12/22); platnost na léta 2023-2025; zveřejněn na webu kraje [zde](#).

Uvedený strategický dokument se zabývá problematikou:

nelegálních drog	<input checked="" type="checkbox"/> ano	<input type="checkbox"/> ne
alkoholu	<input checked="" type="checkbox"/> ano	<input type="checkbox"/> ne
tabáku	<input type="checkbox"/> ano	<input checked="" type="checkbox"/> ne
hazardního hraní	<input checked="" type="checkbox"/> ano	<input type="checkbox"/> ne
digitálních závislostí	<input type="checkbox"/> ano	<input checked="" type="checkbox"/> ne
zneužívání léků	<input type="checkbox"/> ano	<input checked="" type="checkbox"/> ne

### 2.3.3 Hodnocení strategických dokumentů/politiky v oblasti závislostí kraje

Název evaluovaného dokumentu: Koncepce politiky v oblasti závislostních chování ve Zlínském kraji na léta 2021-2025

Typ hodnocení:	<input checked="" type="checkbox"/> průběžné	<input type="checkbox"/> externí
	<input type="checkbox"/> závěrečné	<input checked="" type="checkbox"/> interní
		<input type="checkbox"/> kombinace obou

Dostupné na webových stránkách: nedostupné

Stručná charakteristika hodnocení: Hodnocení dokumentu prováděl věcně příslušný odbor zpracovávající tento dokument, tedy Odbor Kanceláře hejtmána, oddělení organizačních činností a neziskového sektoru. Při hodnocení použito expertní názor (odborné útvary KÚZK), monitoring.

Výsledky hodnocení: Doloženo průběžné plnění aktivit.

## 2.4 Analýzy/studie v oblasti závislostí v r. 2023

V souvislosti s problematikou v oblasti závislostních chování nebyly Zlínským krajem v r. 2023 realizovány specifické průzkumy nebo studie zaměřené na oblast legálních nebo nelegálních NL, případně hazardního hraní.

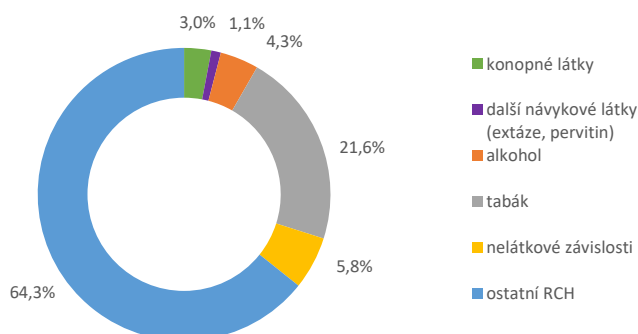
Monitoring rizikových typů chování (bližší [zde](#)), který je ve ZK každoročně zpracováván krajskou školskou koordinátorkou prevence, zahrnuje široké spektrum rizikových typů chování, včetně kouření, užívání alkoholu, nelegálních NL (od posledního monitoringu členění na užívání konopných látek a dalších NL, jako např. extázi, pervitin) i nelátkových závislostí.

Monitoring výskytu rizikového chování u dětí a mládeže za školní rok 2022/2023 proběhl na základě vyhodnocení údajů uvedených v celorepublikovém elektronickém systému výkaznictví<sup>86</sup>. Stejně jako v předchozích letech ze získaných dat vyplynulo, že hlavními problémy škol v ZK v oblasti projevů rizikového chování u dětí a mládeže jsou opakovaně zejména špatné vztahy mezi žáky. Teprve potom se objevuje opakovaně výrazněji zastoupené užívání tabáku. Podíl užívání látek, které mohou vést k závislostním chováním a rizikového chování vedoucího případně k nelátkovým závislostem nicméně představuje kumulativně opětovně téměř 2/5 všech sledovaných rizikových chování.

Zdrojem dat byly ve školním roce 2022/2023 opětovně informace získané ze škol a školských zařízení v ZK. Monitoringem mezi žáky a studenty z 246 zapojených škol (z celkem 328 škol – ZŠ, SŠ a VOŠ v kraji, tedy při 75% návratnosti dotazníků) bylo zjištěno, že 4,1 % žáků užívá nelegální NL (z toho 3,0 % konopné), 4,3 % žáků užívá alkohol, a téměř 22 % užívá tabák (pro srovnání stejný monitoring za předchozí školní rok uvádí, 2,9 % žáků užívajících nelegální NL, z toho 2,2 % konopné, 5,2 % žáků uvedlo užití alkoholu a přes 25 % užití tabáku). Podíl žáků, kteří jsou identifikováni, že mají problém s nelátkovými závislostmi, zahrnujícími i problémové hráčství, tvoří 5,8 % (v předchozím roce necelých 3,6 %).

<sup>86</sup> Jednotný systém výkaznictví zavedený v r. 2016 Klinikou adiktologie ve spolupráci s Národním ústavem pro vzdělávání a MŠMT ČR. Aktuálně označován jako Systém evidence preventivních aktivit (SEPA).

Graf – Podíl výskytu vybraných rizikových typů chování ve školách a školských zařízeních na území ZK ve školním roce 2022/2023



Zajímavé informace u monitoringu z posledních let se týkají nejnižšího věku, jenž je uváděn v souvislosti se zneužíváním uvedených látek v populaci žáků škol v ZK. V případě užívání tabáku jsou uváděny zkušenosti již kolem 3. - 4. ročníku (věk 9-10 let; ojediněle, tak jako v r. 2023 již u 2. ročníku), v případě alkoholu kolem 5. - 6. ročníku (11-12 let; v r. 2023 však uvedeny i výjimečné případy mladších dětí ze 4. ročníku), u marihuany 6. - 7. ročníku (12-13 let; ; ojediněle v r. 2023 u 5. ročníku) a ostatních nelegálních NL 7. - 9. ročníku (13-15 let; v r. 2022 však uvedeny i výjimečné případy mladších dětí). U chování vedoucího případně k nelátkovým závislostem, tedy zejména nadměrného užívání PC, her, hráčství, jsou v r. 2023 uváděny data již u žáků od 1. ročníku ZŠ, tedy od cca 6-7 let (dle dřívějších dat spíše až od 2. ročníku).

Dlouhodobě (posledních 5 let) se u tohoto monitoringu ukazuje, že s užíváním tabáku má zkušenost přibližně 20 % žáků a studentů (v r. 2022 dokonce 25,1 %), v případě užívání alkoholu je to rozsah od 4,3 do 7,5 %. Monitoring však ukazuje, že zkušenosti s uvedeným chováním žáků se postupně posouvají do nižších věkových skupin.

## 2.5 Další významné aktivity v oblasti politiky v oblasti závislosti v r. 2023 na krajské i místní úrovni

Tabulka – Aktivity v oblasti politiky v oblasti závislosti

Název aktivity	Realizátor	Cílová skupina	Popis aktivity
Výroční zpráva o realizaci politiky v oblasti závislosti v roce 2022	krajský koordinátor pro protidrogovou politiku	odborná veřejnost, veřejnost obecně	sestavení výroční zprávy ke schválení RZK a odeslání na sRVKPP
Mapování rizikových typů chování ve školách (r. 2022/2023)	krajská školská koordinátorka prevence	pracovníci úřadu, pedagogická a nepedagogická veřejnost	sběr informací ze škol a školských zařízení
Metodická setkání s okresními a školními metodiky prevence 5 setkání 01,03,06,09,11/2023	krajská školská koordinátorka prevence	okresní a školní metodici prevence a další pedagogičtí i nepedagog. pracovníci	poskytnutí informací (regulace prodeje nikotinových produktů, regulace nových konopných látek)
Zdravotně osvětová kampaň "Suchej únor" <sup>87</sup> 02/2023	Suchej únor, z.s. ve spolupráci se ZK	pracovníci úřadu	zapojení se do aktivit kampaně (vzdělávací aktivity a přímé zapojení pracovníků; zapojeno celkem cca 50 osob)

<sup>87</sup> Nad uvedenou kampaní byla v letech 2021 až 2023 převzata záštita hejtmána ZK.

Tabulka – Aktivity v oblasti politiky v oblasti závislosti - pokračování

Název aktivity	Realizátor	Cílová skupina	Popis aktivity
Konference k mezinárodnímu dni boje proti drogám (14. ročník) 06/2023	Charita Kroměříž	odborná veřejnost	konference s odbornými příspěvky z oblasti závislosti (aktivní účast KPK - sdělení na téma Aktuální situace v oblasti závislosti v ZK)
Konference „Závislosti ve všech podobách“ 09/2023	Město Uherský Brod	odborná veřejnost	konference s odbornými příspěvky z oblasti závislosti
Autorské čtení knihy „Piko“ s následnou diskusí 09/2023	Kulturák z.s. ve spolupráci s Městem Bystřice pod Hostýnem	veřejnost	autorské čtení knihy „Piko“ (autoři Rychlíková, Šplíchal) s následnou diskusí o problematice závislosti s autory, vedoucí KC Kroměříž a KPK
XV. ročník krajské konference v oblasti prim. prevence rizik. chování - téma „Nové trendy v prevenci rizikového chování“ 11/2023	krajská školská koordinátorka prevence	odborná veřejnost (školy, školská zařízení ze ZK)	v bloku sdělení přednášející Mgr. Šejvl, PhD. („Trendy v oblasti návykových látek, legislativa“)
Představení služeb poskytovatele a workshop 11/2023	Společnost Podané ruce o.p.s. ve spolupráci s Centrem pro integraci cizinců Zlín a KPK	osoby s dočasnou ochranou z Ukrajiny, pracovníci centra	informace o existenci služeb v oblasti závislosti pro osoby s dočasnou ochranou z Ukrajiny potenciálně ohrožené závislostmi
3x Pracovní setkání s místními koordinátory pro protidrogovou politiku ve Zlínském kraji a odbornými službami 11,12/2023	krajský koordinátor pro protidrogovou politiku	místní koordinátoři pro protidrogovou politiku a pracovníci OSPOD v ORP	3 setkání s tématem „Děti, ženy, matky uživatelé“ v místě poskytování služeb (Agarta z.s. ve Val. Meziříčí, Charita Kroměříž v Kroměříži, Společnost Podané ruce o.p.s. ve Zlíně)
Pracovní setkání s poskytovatelem služeb – Společnost Podané ruce, o.p.s. 12/2023	krajský koordinátor pro protidrogovou politiku ve spolupráci s poskytovatelem	KPK a další odpovědní pracovníci odboru SOC KÚ Pardubického kraje	představení služby „Doléčovací centrum v ZK“ s možnostmi vzniku obdobné služby v Pardubickém kraji

### 3 Finanční zajištění politiky v oblasti závislostí na krajské a místní úrovni

#### 3.1 Způsob financování služeb krajem

Zlínský kraj se podílí na finanční podpoře služeb pro uživatele návykových látek a osoby ohrožené problémovým hráčstvím formou několika samostatných dotačních zdrojů (titulů). Tyto zdroje (tituly) jsou administrovány různými odbory kraje (Odborem Kancelář hejtmána, Odborem sociálních věcí a Odborem zdravotnictví). Různorodost zapojení je dána věcnou příslušností odborů k financování konkrétních aktivit.

Kromě vlastních rozpočtových prostředků kraje, kraj administruje na základě žádosti kraje i následně přijaté prostředky státního rozpočtu (zejména v tomto případě prostředky z kapitoly 313 MPSV).

U krajských prostředků jde v zásadě o následující okruhy dotací poskytovaných krajem, identifikovatelných jako finanční podpora politiky v oblasti závislostí (blíže také tabulky na str. 41 a 42).

Na podporu prevence rizikových typů chování (zahrnující i projekty politiky v oblasti závislostí) kraj vyčlenil v r. 2023 celkovou částku 676 tis. Kč a to ve formě poskytnutých přímých jednoletých dotací na činnost v rámci dotačního titulu s názvem Program RP07-23 na podporu nestátních neziskových organizací v oblasti prevence rizikových typů chování ve Zlínském kraji. Dotační priority kraje jsou v této oblasti dlouhodobě nastaveny a to formou podporovaných aktivit<sup>88</sup>, které byly již v r. 2021 rozšířeny o projekty zahrnující organizaci odborných aktivit obsahujících výhradně problematiku závislostí. Z uvedené částky byla na projekty politiky v oblasti závislostních chování poskytnuta podpora v celkové výši 325 tis. Kč, přičemž se jednalo o podporu celkem 4 projektů v oblasti primární prevence a odbornou konferenci (blíže také další popis v poznámce pod čarou a tabulce). Program administroval Odbor Kancelář hejtmána.<sup>89</sup>

Dále Zlínský kraj v r. 2023 zveřejnil Výzvu a zveřejnil Program k podání Žádostí poskytovatelů sociálních služeb o finanční podporu z rozpočtu ZK pro sociální služby na území Zlínského kraje pro období 2023. Podpora jednotlivých sociálních služeb vycházela z priorit definovaných ve strategických dokumentech ZK, zejména ve Střednědobém plánu rozvoje sociálních služeb 2023-2025. V rámci tohoto programu bylo na zajištění základních činností při poskytování sociálních služeb o dotace, dle vyhláškou stanovených pravidel, možné požádat o dotaci sociálními službami s cílovou skupinou osoby ohrožené sociálním vyloučením. Tedy i službami pracujícími s osobami, jež vykazují znaky závislostních chování a jsou pro ně v kraji tyto služby dostupné (zejména KC a TP, dále také odborné sociální poradenství, služby následné péče nebo domov se zvl. režimem). V rámci tohoto dotačního titulu byly následně z rozpočtu kraje pro projekty politiky v oblasti závislostí schváleny a vyplaceny dotace ve výši 3,794 mil. Kč (podpořeno bylo celkem 12 projektů). Program administroval Odbor sociálních věcí.

Kromě výše uvedených finančních prostředků z rozpočtu kraje, byly na politiku v oblasti závislostí prostřednictvím rozpočtu kraje administrovány v r. 2023 státní finanční prostředky MPSV z kapitoly 313 státního rozpočtu k zajištění dostupnosti sociálních služeb (Program pro poskytování finanční podpory z rozpočtu Zlínského kraje k zajištění dostupnosti sociálních služeb na území Zlínského kraje pro rok 2023 a související Výzva). Přidělené finanční prostředky poskytl ZK na základě předložených žádostí poskytovatelů sociálních služeb jako kompenzaci za výkon služeb obecného hospodářského zájmu dle Rozhodnutí Komise 2012/21/EU, které stanoví podmínky, za jejichž splnění je vyrovnávací platba považována za veřejnou podporu slučitelnou s vnitřním trhem. Na oblast politiky v oblasti závislostí byly schváleny finanční prostředky v celkové výši 31,28 mil. Kč pro 12 projektů. Program administroval Odbor sociálních věcí.

<sup>88</sup> V r. 2016 došlo z důvodu zpřesnění metodiky MPSV (a tedy i kraje) ve vztahu ke způsobilým nákladům a zamezení duplicitního financování k vynětí z podpory projektů terciární prevence (tedy zejména projektů KC a TP). Prioritami programu byly v r. 2023 Volnočasové aktivity v registrovaných nízkoprahových zařízeních pro děti a mládež (prioritně v obcích s rozšířenou působností), Programy nebo projekty v oblasti primární prevence rizikových typů chování zahrnující problematiku látkových i nelátkových závislostí (MŠMT certifikované i necertifikované; jedná se zejména o přednáškovou a poradenskou činnost) a projekty, zahrnující organizaci konferencí, případně seminářů a jiných odborných aktivit obsahujících výhradně problematiku látkových a nelátkových závislostí.

Po provedených změnách z r. 2016 již kraj v rámci vyhlášeného programu nevyžadoval předložení dokladu o certifikaci odborné způsobilosti nebo obdobného dokladu. Rovněž pro další uvedené dotační tituly kraje administrované odbory SOC a ZDR není podmínkou certifikace odborné způsobilosti.

<sup>89</sup> Odbor školství, mládeže a sportu KÚZK rovněž administroval dotační titul Program RP19-23 na podporu škol a školských zařízení v oblasti prevence rizikových typů chování. Jednalo se však o titul zaměřený obecně na primární prevenci všech typů rizikových chování, z něhož není možné určit konkrétně výdaje na politiku v oblasti závislostí.

Zlínský kraj i v r. 2023 vytvořil k možnosti překlenutí financování služeb mechanismus poskytnutí návratné finanční výpomoci a to na základě zveřejněné Výzvy a Programu. Účelem návratné finanční výpomoci bylo poskytnutí finančních prostředků z rozpočtu kraje poskytovatelům sociálních služeb (zahrnujících i projekty v oblasti závislostí) pro zajištění plynulého financování těchto služeb v období od začátku kalendářního roku do doby vyplacení zálohy dotace poskytnuté dle § 101a zákona č. 108/2006 Sb., o sociálních službách.

V r. 2023 bylo v souvislosti se zajištěním služeb obecného hospodářského zájmu Zlínským krajem řešeno i poskytování zdravotních služeb na území kraje zajišťujících vyšetření, ošetření a následný pobyt osob pod vlivem alkoholu a jiných NL na záchytne stanici. Příjemci, Kroměřížské nemocnici a.s., tak byla ve formě neinvestiční dotace poskytnuta stejně jako v předchozím roce vyrovnávací platba ve výši 13,41 mil. Kč. Dotaci administroval Odbor zdravotnictví.

### 3.2 Způsob zajištění financování adiktologických služeb ze strany obcí

Obce se na financování služeb pro uživatele drog podílely rozsahem uvedeným v tabulkách na str. 43 a 44, přičemž systém financování je založen nadále na podpoře poskytnuté z vytvořených fondů, formou programového financování na základě zveřejnění výzvy a výběru příjemců dotace (zpravidla u velkých měst), případně prostřednictvím poskytování přímých dotací na základě žádosti o poskytnutí dotace ze strany poskytovatele služby, eventuálně i daru (zpravidla menší města).

Forma smluv, dohod, případně memorand o finanční participaci na realizaci projektů politiky v oblasti závislostí mezi obcemi a krajem nebyla a aktuálně není v kraji realizována.

Podíl územních samosprávných celků, tj. kraje a obcí, na financování sociálních služeb cestou vyrovnávací platby (tedy včetně těch, které jsou sociální službou a současně specifickou adiktologickou službou), byl dle schválených pravidel<sup>90</sup> stanoven pro každý druh služby samostatně.

S výjimkou meziročních změn v rozsahu financování nelze usuzovat na zásadní trendy nebo změny přístupu obcí k financování politiky v oblasti závislostí na území kraje. Změny často souvisejí se vznikem a rozvojem nové služby v území, případně jejich dílčími změnami.

<sup>90</sup> Podmínky pro stanovení vyrovnávací platby a finanční podpory sociálních služeb na území ZK, které schvaluje dle zákona č. 108/2006 Sb., o sociálních službách, Zastupitelstvo ZK. Podmínky jsou nezbytnou součástí Žádosti kraje o poskytnutí dotace ze státního rozpočtu (jsou součástí uvedeného Programu a Výzvy k podání Žádostí poskytovatelů sociálních služeb o finanční podporu z rozpočtu ZK k zajištění dostupnosti sociálních služeb na území ZK pro rok 2023).



### 3.3 Rozpočtové výdaje na politiku v oblasti závislostí v kraji

Tabulka – Rozpočtové zdroje kraje na politiku v oblasti závislostí v roce 2023

Rozpočtový zdroj/ dotační program	Popis	Specifický /obecný titul	Podmínka certifikace	Jedno-/víceletá podpora	Výše výdajů na politiku v obl. závislostí
<b>Zlínský kraj</b> Program na podporu nestátních neziskových organizací v oblasti prevence rizikových typů chování v roce 2023	Dotace na podporu nestátních neziskových organizací v oblasti prevence rizikových typů chování v roce 2023 - Podprogram RP07-23  (Programy nebo projekty v oblasti primární prevence rizikových typů chování zahrnující problematiku látkových i nelátkových závislostí; a projekty, zahrnující organizaci konferencí, případně seminářů a jiných odborných aktivit obsahujících výhradně problematiku látkových a nelátkových závislostí)	obecný	NE	jednoletá	<b>325.000 Kč</b>  z toho: • primární prevence - 305.000 Kč • informace (odborná konference) - 20.000 Kč
<b>Zlínský kraj</b> Program pro poskytování finanční podpory z rozpočtu Zlínského kraje pro sociální služby na území Zlínského kraje pro rok 2023	Finanční podpora pro poskytovatele sociálních služeb k zajištění sociálních služeb na území Zlínského kraje pro rok 2023 k financování běžných výdajů, které souvisejí s poskytováním základních činností sociálních služeb, které jsou zařazeny v Základní síti sociálních služeb Zlínského kraje dle strategického dokumentu (pozn.: Střednědobý plán rozvoje sociálních služeb ve Zlínském kraji pro období 2023-2025)	obecný	NE	jednoletá	<b>3,794.300 Kč</b>  z toho: • kontaktní centra - 1,480.400 Kč • terénní programy - 460.200 Kč • sloučené KC a TP - 583.100 Kč • odborné soc. poradenství - 424.600 Kč • služby následná péče - 205.000 Kč • domov se zvláštním režimem - 641.000 Kč
<b>Zlínský kraj</b> Rozpočet Odboru Kancelář hejtmána	Finanční prostředky na technicko-organizační zajištění 3 pracovních setkání pracovníků služeb ZK v oblasti závislostí a KPK a MPK ve Zlíně, Vsetíně a Kroměříži.  Jednalo se o jednorázově poskytnuté prostředky na základě objednávky kraje.	-	-	-	<b>4.000 Kč</b>

Tabulka – Rozpočtové zdroje kraje na politiku v oblasti závislostí v roce 2023 - pokračování

Rozpočtový zdroj/ dotační program	Popis	Specifický /obecný titul	Podmínka certifikace	Jedno-/víceletá podpora	Výše výdajů na politiku v obl. závislostí
Zlínský kraj Služby obecného hospodářského zájmu Činnost protialkoholní a protitoxikomanické záchytné stanice	Finanční prostředky na provoz protialkoholní záchytné stanice provozované Kroměřížskou nemocnicí a. s. dle smlouvy o provozování PZS na rok 2023 (vyrovnávací platba ve formě neinvestiční dotace z rozpočtu kraje)	specifický	NE	jednoletá	13,410.000 Kč
<b>Celkem:</b>					<b>17,533.300 Kč</b>

Tabulka – Další rozpočtové zdroje kraje (SR kapitola 313 MPSV) v roce 2023

Rozpočtový zdroj/ dotační program	Popis	Specifický /obecný titul	Podmínka certifikace	Jedno-/víceletá podpora	Výše výdajů na politiku v obl. závislostí
Zlínský kraj Program pro poskytování finanční podpory z rozpočtu Zlínského kraje k zajištění dostupnosti sociálních služeb na území Zlínského kraje pro rok 2023	Finanční podpora z rozpočtu ZK k zajištění dostupnosti sociálních služeb na území ZK pro rok 2023 (SR kapitola 313 MPSV)	obecný	NE	jednoletá	31,278.130 Kč  z toho: <ul style="list-style-type: none"> <li>• kontaktní centra - 3,953.520 Kč</li> <li>• terénní programy - 4,637.580 Kč</li> <li>• sloučené KC a TP - 1,542.150 Kč</li> <li>• odborné soc. poradenství - 3,202.210 Kč</li> <li>• služby následná péče - 3,155.670 Kč</li> <li>• domov se zvláštním režimem - 14,787.000 Kč</li> </ul>
<b>Celkem:</b>					<b>31,278.130 Kč</b>

Tabulka – Výdaje z rozpočtu obcí v roce 2023 (dle jednotlivých ORP)

ORP	Popis	Výše výdajů na politiku v obl. závislostí	Výše výdajů na politiku v obl. závislostí CELKEM
<b>Bystřice pod Hostýnem</b>	Charita Kroměříž - příspěvek na činnost TP	60.000 Kč	60.000 Kč
<b>Holešov</b>	Charita Kroměříž - příspěvek na činnost TP	25.000 Kč	25.000 Kč
<b>Kroměříž</b>	Charita Kroměříž - příspěvek na činnost KC	226.500 Kč	297.805 Kč
	Charita Kroměříž - příspěvek na činnost TP	67.305 Kč	
	Společnost Podané ruce o.p.s. - příspěvek na Terapeutické centrum v ZK	4.000 Kč	
<b>Luhačovice</b>	Podpora v r. 2023 nebyla poskytnuta	0 Kč	0 Kč
<b>Otrokovice</b>	Společnost Podané ruce o.p.s., - příspěvek na činnost KC	175.800 Kč	612.300 Kč
	Společnost Podané ruce o.p.s., - příspěvek na činnost TP	411.200 Kč	
	Společnost Podané ruce o.p.s. - příspěvek na Centrum komplex. péče v ZK	9.500 Kč	
	Společnost Podané ruce o.p.s. - příspěvek na Terapeutické centrum v ZK	15.800 Kč	
<b>Rožnov pod Radhoštěm<sup>91</sup></b>	Agarta z.s. - příspěvek na činnost TP	29.000 Kč	177.000 Kč
	Nové Česko, nadační fond - Revolution train 2023	148.000 Kč	
<b>Uherské Hradiště</b>	Společnost Podané ruce o.p.s., KC UH - příspěvek na činnost KC a TP	560.000 Kč	615.000 Kč
	Společnost Podané ruce o.p.s. - příspěvek na Centrum komplex. péče v ZK	41.000 Kč	
	Společnost Podané ruce o.p.s. - příspěvek na Terapeutické centrum v ZK	14.000 Kč	
<b>Uherský Brod</b>	Společnost Podané ruce o.p.s., KC UH - příspěvek na činnost TP	171.100 Kč	281.700 Kč
	Společnost Podané ruce o.p.s. - příspěvek na Centrum komplex. péče v ZK	105.100 Kč	
	Společnost Podané ruce o.p.s. - příspěvek na Terapeutické centrum v ZK	5.500 Kč	
<b>Valašské Klobouky</b>	Agarta z.s. - příspěvek na činnost TP	3.200 Kč	3.200 Kč
<b>Valašské Meziříčí<sup>92</sup></b>	Agarta z.s. - příspěvek na činnost KC	385.800 Kč	539.800 Kč
	Agarta z.s. - příspěvek na činnost TP	80.000 Kč	
	Na Cestě z.s. - příspěvek na činnost sl. následné péče	10.000 Kč	
	Sociální služby Vsetín, p.o. -příspěvek na DZR Pržno	14.000 Kč	
	Nové Česko, nadační fond - Revolution train 2023	50.000 Kč	
<b>Vizovice</b>	Společnost Podané ruce o.p.s., - příspěvek na činnost TP	12.200 Kč	12.200 Kč

<sup>91</sup> Výdaje ve prospěch Agarta z.s. ve výši uvedené částky poskytnuty Mikroregionem Rožnovsko.

<sup>92</sup> Výdaje ve prospěch Sociální služby Vsetín, p.o (DZR Pržno) ve výši uvedené částky poskytnuty Dobrovolným svazkem obcí Mikroregion Valašskomeziříčsko-Kelečsko.

Tabulka – Výdaje z rozpočtu obcí v roce 2023 (dle jednotlivých ORP) - pokračování

ORP	Popis	Výše výdajů na politiku v obl. závislostí	Výše výdajů na politiku v obl. závislostí CELKEM
Vsetín	Agarta z.s. - příspěvek na činnost KC	254.400 Kč	433.100 Kč
	Agarta z.s. - příspěvek na činnost TP	95.500 Kč	
	Na Cestě z.s. - příspěvek na činnost sl. následné péče	77.800 Kč	
	Sociální služby Vsetín p.o. - příspěvek na DZR Pržno	5.400 Kč	
Zlín	Společnost Podané ruce o.p.s., - příspěvek na činnost KC	464.000 Kč	1,335.000 Kč
	Společnost Podané ruce o.p.s., - příspěvek na činnost TP	209.000 Kč	
	Společnost Podané ruce o.p.s. - příspěvek na Centrum komplex. péče v ZK	204.000 Kč	
	Společnost Podané ruce o.p.s. - příspěvek na Terapeutické centrum v ZK	310.000 Kč	
	Nové Česko, nadační fond - Revolution train 2023	148.000 Kč	
<b>Celkem</b>			<b>4,392.105 Kč</b>

Zdroj: u sociálních služeb Krajský informační systém sociálních služeb (KISSOS)

Tabulka – Výdaje z rozpočtu obcí v roce 2023 na klienta KC a TP (dle jednotlivých ORP)

	Bystřice pod Host.	Holešov	Kroměříž	Luhačovice	Otrokovice	Rožnov pod Radh.	Uherské Hradiště	Uherský Brod	Valašské Klobouky	Valašské Meziříčí	Vizovice	Vsetín	Zlín
Výdaje ORP (v tis. Kč)	60,0	25,0	293,8	0,0	587,0	29,0	560,0	171,1	3,2	465,8	12,2	349,9	673,0
Počet klientů celkem	11	26	339	1	108	10	185	38	11	155	4	122	341
Výdaje na 1 klienta (v tis. Kč)	5,45	0,96	0,87	0,00	5,44	2,90	3,03	4,50	0,29	3,01	3,05	2,87	1,97

V r. 2023 vynaloženo ze strany ORP na podporu projektů KC a TP celkem 3,230 mil. Kč, tedy průměrně 2 390 Kč na 1 klienta - uživatele NL (pro srovnání v r. 2022 bylo vynaloženo 1 690 Kč, v r. 2021 - 1 530 Kč).

Tabulka – Souhrn výdajů podle typu služeb/podle účelu

Typ služeb	2022			2023		
	rozpočty		kraj (SR kapitola 313)	rozpočty		kraj (SR kapitola 313)
	krajů	obcí		krajů	obcí	
<b>Primární prevence</b>	320.000 Kč	0 Kč	0 Kč	305.000 Kč	346.000 Kč	0 Kč
Primárně-preventivní programy realizované školami a školskými zařízeními	0 Kč	0 Kč	0 Kč	0 Kč	0 Kč	0 Kč
Primárně-preventivní programy realizované jinými subjekty	320.000 Kč	0 Kč	0 Kč	305.000 Kč	346.000 Kč	0 Kč
Jiné a nezařazené preventivní programy	0 Kč	0 Kč	0 Kč	0 Kč	0 Kč	0 Kč
<b>Harm reduction</b>	1,360.600 Kč	2,376.930 Kč	8,138.830 Kč	2,523.700 Kč	3,230.005 Kč	10,133.250 Kč
Terénní programy	258.500 Kč	904.110 Kč	3,581.810 Kč	460.200 Kč	992.405 Kč	4,637.580 Kč
Kontaktní centra	729.500 Kč	934.320 Kč	3.016.220 Kč	1,480.400 Kč	1,506.500 Kč	3,953.520 Kč
Sloučené programy kontaktních center a terénních programů	372.600 Kč	538.500 Kč	1,540.800 Kč	583.100 Kč	731.100 Kč	1,542.150 Kč
Jiné a nezařazené harm reduction programy	0 Kč	0 Kč	0 Kč	0 Kč	0 Kč	0 Kč
<b>Ambulantní služby</b>	141.800 Kč	594.500 Kč	1,688.980 Kč	424.600 Kč	708.900 Kč	3,202.210 Kč
Ambulantní služby zdravotní	0 Kč	0 Kč	0 Kč	0 Kč	0 Kč	0 Kč
Ambulantní služby sociální	141.800 Kč	594.500 Kč	1,688.980 Kč	424.600 Kč	708.900 Kč	3,202.210 Kč
Jiné a nezařazené ambulantní služby	0 Kč	0 Kč	0 Kč	0 Kč	0 Kč	0 Kč
<b>Preventivní a léčebné služby ve vězení</b>	0 Kč	0 Kč	0 Kč	0 Kč	0 Kč	0 Kč
<b>Rezidenční služby</b>	293.300 Kč	10.900 Kč	16,798.460 Kč	641.000 Kč	19.400 Kč	14,787.000 Kč
Lůžkové zdravotní služby	0 Kč	0 Kč	0 Kč	0 Kč	0 Kč	0 Kč
Terapeutické komunity	0 Kč	0 Kč	0 Kč	0 Kč	0 Kč	0 Kč
Domovy se zvláštním režimem určené primárně osobám s diag. závislosti, příp. jiné zařízení pro chronickou (paliativní) péči osob s diag. závislostí	293.300 Kč	10.900 Kč	16,798.460 Kč	641.000 Kč	19.400 Kč	14,787.000 Kč
Jiné a nezařazené rezidenční služby	0 Kč	0 Kč	0 Kč	0 Kč	0 Kč	0 Kč
<b>Služby následné péče</b>	45.600 Kč	80.000 Kč	823.310 Kč	205.000 Kč	87.800 Kč	3,155.670 Kč
Následná péče ambulantní	45.600 Kč	80.000 Kč	823.310 Kč	55.000 Kč	87.800 Kč	830.670 Kč
Následná péče pobytová	0 Kč	0 Kč	0 Kč	150.000 Kč	0 Kč	2,325.000 Kč
Jiné a nezařazené služby následné péče	0 Kč	0 Kč	0 Kč	0 Kč	0 Kč	0 Kč
<b>Sociální podniky</b>	0 Kč	0 Kč	0 Kč	0 Kč	0 Kč	0 Kč
<b>Záchytné stanice a ošetření intoxikovaných osob</b>	12,190.000 Kč	0 Kč	0 Kč	13,410.000 Kč	0 Kč	0 Kč
<b>Prevence drogové kriminality</b>	0 Kč	0 Kč	0 Kč	0 Kč	0 Kč	0 Kč
<b>Koordinace /výzkum/ informace</b>	1.000 Kč	0 Kč	0 Kč	24.000 Kč	0 Kč	0 Kč
<b>Jiné nezařazené</b>	0 Kč	0 Kč	0 Kč	0 Kč	0 Kč	0 Kč
<b>CELKEM</b>	<b>14,352.300 Kč</b>	<b>3,062.330 Kč</b>	<b>27,449.580 Kč</b>	<b>17,533.300 Kč</b>	<b>4,392.105 Kč</b>	<b>31,278.130 Kč</b>

### 3.4 Další důležité informace / změny ve financování proběhlé v r. 2023

Další informace k financování služeb v kraji se týkají i v r. 2023 pokračující realizace projektu Kontaktního centra Agarta ve Valašském Meziříčí provozovaného Agarta z.s. (vznikl 07/2019). Projekt byl v r. 2023 spolufinancován fin. prostředky EU Evropského sociálního fondu z Operačního programu Zaměstnanost a to cestou Agentury pro sociální začleňování v rámci koordinovaného přístupu k sociálně vyloučeným lokalitám. V r. 2023 byla vynaložena částka ve výši 1,566 mil. Kč (tyto finanční prostředky nebyly poskytovány prostřednictvím kraje)<sup>93</sup>. Na projekt Poradna pro závislosti Agarta (vznikl 11/2021) byla v r. 2023 z téhož zdroje vynaložena částka ve výši 0,855 mil. Kč<sup>94</sup>.

<sup>93</sup> Pro srovnání, v r. 2022 byla vynaložena částka ve výši 1,301 mil. Kč, v r. 2021 částka ve výši 1,594 mil. Kč, v r. 2020 částka ve výši 1,745 mil. Kč, v r. 2019 částka ve výši 1,119 mil. Kč.

<sup>94</sup> Pro srovnání, v r. 2022 byla vynaložena částka ve výši 0,199 mil. Kč.

## 4 Adiktologické služby

### 4.1 Síť adiktologických služeb v kraji

Síť adiktologických služeb je popsána v Koncepti politiky v oblasti závislostních chování ve Zlínském kraji na léta 2021-2025 v kapitole 4.4 Poskytovatelé služeb ve Zlínském kraji a navazujících přílohách 1 a 2 (blíže [zde](#)).<sup>95</sup>

V případě, kdy se jedná o registrované sociální služby, jsou služby pro specifickou cílovou skupinu definovány v rámci Střednědobého plánu rozvoje sociálních služeb ZK na léta 2023-2025 a navazujícím aktuálním Akčním plánem rozvoje sociálních služeb v ZK (blíže [zde](#)), případně popisu sítě služeb uvedených v tomto strategickém dokumentu kraje.

Další služby, jež jsou součástí sítě, mají charakter zdravotních služeb. Odpovídajícím strategickým dokumentem pak je dokument Zdravotnictví Zlínského kraje 2030 (blíže [zde](#)).

Aktuální síť služeb lze v kraji nadále hodnotit jako relativně stabilizovanou (vhodně se dle identifikovaných potřeb rozvíjející) a pro případné klienty/pacienty, uživatele i neuživatele (zejm. osoby blízké) přiměřeně, až na dále uvedené výjimky, dostupnou. Služby jsou v kraji poskytovány subjekty, které: jsou registrovanou sociální službou (v naprosté většině s případným certifikováním této služby dle Standardů odborné způsobilosti adiktologických služeb<sup>96</sup>); nebo jsou držiteli specializované způsobilosti MZ ČR; nebo jsou zdravotnickým zařízením založeným krajem, případně zřízeným MZ ČR. V oblasti primární prevence pak jde o subjekty, jejichž činnost nemusí být vázána na registrace, případně certifikace.

Na primární prevenci v obecné populaci, zejména pak v oblasti školství, se v kraji podílejí subjekty, které poskytují na oblast závislosti specifické, případně i nspecifické služby. V souvislosti s poskytováním programů tak mohou, eventuálně nemusí podléhat specifickým certifikačním procesům, avšak většinou a obvykle držiteli certifikátů nejsou (zejm. RVKPP, případně Národního ústavu pro vzdělávání). Významným poskytovatelem v oblasti na závislostní problémy specificky zaměřené primární prevenci jsou v ZK aktuálně Společnost Podané ruce, o.p.s. a Agarta z.s. (zaměření programů zejména na předcházení rizikového hráčství, ale rovněž i další závislostní problémy). Další, neméně významnou měrou dále primární prevenci ve specifických skupinách zajišťují sociální služby sociální prevence (bez specifického zaměření na konkrétní závislostní problematiku), jako jsou zejména NZDM a jejich TP<sup>97</sup>. Tyto pracují ve všech obcích s rozšířenou působností kraje (s výjimkou Luhačovic) a i některých dalších menších městech. Aktivity v této oblasti rovněž poskytuje Policie ČR a městské policie nebo také Krajská hygienická stanice ZK.

Služby sekundární prevence, kdy je cílem předcházet vzniku, rozvoji a přetrvávání závislosti u osob, které již NL užívají nebo jsou na nich závislími, jsou poskytovány nejčastěji v podobě intervencí a poradenství. Sekundární prevencí se zabývají mj. i subjekty realizující v kraji programy kontaktní centrum a terénní programy, případně další odborné programy jako je zejm. odborné sociální poradenství.

Ze služeb terciární prevence, kromě dále také uvedených, jsou v kraji poskytovány služby kontaktních center, terénních programů (případně spojených) a služby následné péče. Základní služby (tzv. „prvního kontaktu“), tedy KC a TP poskytované ve Zlínském kraji, jsou dlouhodobě stabilizované. Služby terciární prevence pro uživatele zejména nelegálních NL (oblast harm reduction) jsou aktuálně nadále rovnoměrně rozloženy na území všech čtyř okresů kraje, přičemž poskytovatelé a jejich služby se vzájemně nepřekrývají. Od r. 2017 jsou v terénní formě dostupné již ve všech ORP kraje (zpravidla sídelních obcích ORP), ale i dalších menších obcích. Míra dostupnosti a efektivita v poskytování služeb klientům zejména typu TP, je rovněž ovlivněna personálními kapacitami, mírou mobility poskytovatele a také vzdáleností místa poskytování služby a administrativního sídla programu.

<sup>95</sup> Poslední změna v síti služeb dostupných cílové skupině je z r. 2021, kdy ve Valašském Meziříčí vznikla Poradna pro závislosti Agarta. Projekt je jako sociální služba odborné sociální poradenství registrován od 1.11.2021 (vznikl samostatně jako součást již dříve vzniklého a financovaného projektu řešeného ve spolupráci s Agenturou pro sociální začleňování v rámci koordinovaného přístupu k sociálně vyloučeným lokalitám).

<sup>96</sup> Certifikace odborné způsobilosti je procesem posouzení a formálním uznáním, že adiktologická služba odpovídá stanoveným odborným kritériím způsobilosti pro poskytování péče cílové skupině osob závislých nebo závislostí ohrožených a jejich blízkým. Certifikace programu je od r. 2007 podmínkou pro poskytování finančních prostředků státního rozpočtu na politiku v oblasti závislostních chování. Vzhledem k ukončení smlouvy s certifikační agenturou je od 31.12.2019 dočasně pozastavena realizace místních šetření a platnost certifikátů odborné způsobilosti je prodloužena službám, kterým končila platnost certifikátů v roce 2022 či v průběhu roku 2023.

<sup>97</sup> Cílová skupina osoby ve věku od 6 do 26 let ohrožené společensky nežádoucími jevy. Cílem služby je pak zejména zlepšit kvalitu jejich života předcházením nebo snížením sociálních a zdravotních rizik souvisejících se způsobem jejich života.

Ambulantní péče/léčba osob závislých na NL a dále osob s problémy s patologickým hráčstvím je kromě výše uvedené Ambulance klinické psychologie a adiktologie Kroměříž v kraji zajištěna 2 sociálními službami (forma odborného sociálního poradenství) Společnosti Podané ruce o.p.s. se sídlem ve Zlíně a s působností na celém území ZK, s výjimkou okresu Vsetín, s tím, že část provozních hodin je službami nabízena klientům v Uherském Hradišti, Uherském Brodu a Kroměříži. Dále je ambulantní léčba poskytována na problematiku závislostí specializovanými psychiatrickými ordinacemi (ve Zlíně a Holešově), AT ambulancí provozovanou při toxirehabilitačním oddělení Psychiatrické nemocnice v Kroměříži a dále také zejména ambulantními lékaři v oboru psychiatrie (blíže Národní registr poskytovatelů zdravotních služeb [zde](#)).

Situace týkající se specifické pobytové péče<sup>98</sup> u uživatelů nelegálních NL zejména v terapeutických komunitách v kraji není aktuální, tato služba zde není poskytována (aktuálně není krajem plánována a tedy ani zahrnuta jako nezbytná v aktuálním Střednědobém plánu rozvoje sociálních služeb ZK; rovněž se ani žádný případný poskytovatel sociálních služeb o vznik této služby v kraji dlouhodoběji nezajímal a její potřebnost neidentifikoval). Nadále poskytovatelé služeb, zejména typu KC a TP, pro své klienty dokáží zprostředkovat, případně zajistit službu i jinde než v ZK. Přitom jde jak o terapeutické komunity registrované dle zákona č. 108/2006 Sb. a certifikované RVKPP, tak o zdravotnická zařízení jako je zejména v kraji Psychiatrická nemocnice v Kroměříži (střednědobá léčba, aktuálně vedená s principy terapeutické komunity), případně další psychiatrické nemocnice zajišťující zdravotní péči související s onemocněním souvisejícím s látkovými nebo nelátkovými závislostmi. Při vyhledání vhodné péče/léčby velmi často dokáží poskytovatelé služeb přihlídnout k specifickým požadavkům nebo potřebám každého konkrétního klienta (např. ženy, matky s dětmi, osoby mladší 18 let ...).

Doléčování, po ukončené ambulantní nebo rezidenční péči/léčbě, je v kraji zájemcům o službu zajištěno ve formě pobytové péče s působností na celém území ZK i mimokrajskou působností a dále ambulantně ve Zlíně, Vsetíně a Valašském Meziříčí.

---

<sup>98</sup> Ve smyslu zákona o sociálních službách, nikoliv tedy léčby ve smyslu zákona o službách zdravotních.



## 4.2 Adiktologické preventivní služby

Tabulka – Programy primární prevence realizované v r. 2023 (mimo prevence realizované školami a školskými zařízeními)

Název projektu/programu	Organizace	Typ služby	Cílová skupina	Počet škol/institucí	Počet osob /tříd/skupin	Certifikace (ano/ne)
Hra na hraně – prevence hazardního hráčství	Společnost Podané ruce o.p.s. <sup>99</sup> - Centrum komplexní péče v ZK	VPP	obecně školní populace (zejm. 2. stupeň a nižší ročníky SŠ), dále děti a mládež potenciálně ohrožená vznikem a rozvojem rizikových typů chování (zejména u selektivní a indikované prevence)	11 škol	521 žáků (26 tříd)	NE
Jsem v pohodě	MADIO z.s.	VPP*		6 škol	180 žáků (32 tříd)	NE
Preventivní programy	Salesiánský klub mládeže z.s. Zlín	VPP*		5 škol	497 žáků (18 tříd)	NE
Programy na podporu v oblasti prevence rizikových typů chování ve školách	R-Ego, z.s.	VPP*		11 škol	1460 žáků	NE
Závislosti tady a teď, Hra na hraně	Agarta z.s.	VPP		5 škol	208 osob (10 tříd a 1 skupina osob)	NE
Odborná konference v rámci Mezinárodního dne boje proti drogám	Charita Kroměříž	VPP		1 aktivita	244 osob	NE

Pozn.: Jedná se o výčet programů/projektů PP, jež byly předmětem schválené finanční podpory ZK formou dotace z Programu na podporu nestátních neziskových organizací v oblasti prevence rizikových typů chování v roce 2023, případně projekty/programy, s nimiž ZK v předchozích letech spolupracoval (poskytoval podporu formou dotace).

- **zhodnocení sítě služeb:** u uvedených programů označených VPP\* se jedná obecně spíše o všeobecnou primární prevenci ve školách zahrnující i problematiku závislosti (alkoholových i nealkoholových), narozdíl od dalších, jež jsou specifické. U organizací se spíše jedná o lokální projekty, dostupné omezenému počtu škol nebo zahrnující širší území, ale omezené kapacitami organizace. Dále poskytování PP v kraji deklarováno školami a školskými organizacemi, Policií ČR, městskými policiemi. Dále aktivity realizují města sama ve spolupráci s jinými subjekty (např. ve Valašském Meziříčí v letech 2018-2021 a 2023, v Rožnově pod Radhoštěm v r. 2020, 2021 a 2023, a ve Vizovicích a Zlíně v r. 2023 Protidrogový vlak - Revolution train Nadačního fondu Nové Česko). Další blíže nespecifikované preventivní aktivity ve školách, zaměřené na předcházení užívání alkoholu, tabákových i netabákových produktů určených kouření a dalších návykových látek, realizovala v r. 2023 KHS ZK (pracoviště Podpory zdraví a zdravotní politiky).
- **hlavní změny:** v r. 2023 bez zásadních změn.
- **hlavní nedostatky:** dosud přerušeny a neprobíhající proces certifikace projektů PP. S výjimkou rovněž uváděné dostupnosti neidentifikovány další nedostatky.

<sup>99</sup> Od stejného subjektu uskutečnili pracovníci Kontaktního centra v Uherském Hradišti několik přednášek v základních školách na Uherskohradištsku. Bližší informace k aktivitám nejsou známy

### 4.3 Adiktologické služby minimalizace rizik

Tabulka – Služby v oblasti snižování rizik poskytované v r. 2023

Název služby	Poskytovatel služby	Typ služby	Cílová skupina	Celkem klientů se závislostním problémem <sup>100</sup>	Celkem všech klientů <sup>101</sup>	Počet vydaných inj. stříkaček	Místo realizace	Certifikace (ano/ne)
Kontaktní a poradenské centrum Plus	Charita Kroměříž	KPS	Osoby závislé na NL nebo ohrožené závislostí, osoby příbuzné, blízké ...	214 (212+2)	239 (214+25)	24 871	Kroměříž	ANO platnost do 31.12.2024 (prodloužena)
Terénní programy Plus	Charita Kroměříž	TP		131 (129+2)	134 (131+3)	13 842	Kroměříž, Bystřice p. Host., Holešov, Hulín, Morkovice-Slížany, Chropyně	ANO platnost do 31.12.2024 (prodloužena)
Kontaktní centrum Klíč a Kontaktní centrum Agarta	Agarta z.s.	KPS		198 (168+30)	213 (198+15)	10 841	Vsetín, Valašské Meziříčí	ANO platnost do 31.12.2024 (prodloužena)
Terénní programy Agarta	Agarta z.s.	TP		109 (76+33)	112 (109+3)	7 966	Rožnov p. R., Val. Klobouky, Val. Meziříčí, Vsetín	ANO platnost do 31.12.2024 (prodloužena)
Kontaktní centrum v Uherském Hradišti	Společnost Podané ruce o.p.s.	KPS a TP		221 (171+50)	247 (221+26)	33 221	Uh. Hradiště, Uh. Brod, Staré Město, Kunovice, Bojkovice	ANO KC platnost do 31.12.2024 (prodloužena) TP platnost do 31.12.2024 (prodloužena)
Kontaktní centrum ve Zlíně	Společnost Podané ruce o.p.s.	KPS		130 (130+0)	134 (130+4)	45 806	Zlín	ANO platnost do 31.12.2024 (prodloužena)
Terénní programy ve Zlíně	Společnost Podané ruce o.p.s.	TP		349 (279+70)	386 (349+37)	93 522	Zlín, Otrokovice, Slušovice, Napajedla, Vizovice, Luhačovice	ANO platnost do 31.12.2024 (prodloužena)

<sup>100</sup> Jedná se o všechny klienty, tedy včetně těch, kteří jsou vedeni v evidenci klientů a poskytovaných služeb a jež nelze vzájemně odlišit (tzv. NCC - no code client). Struktura klientů a tzv. NCC je uvedena v závorce. Z uvedeného počtu klientů bylo v celém ZK celkem 38, kteří uváděli primární návykovou látku alkohol, ostatní pak nelegální návykovou látku.

<sup>101</sup> Jedná se o všechny klienty, kteří jsou vedeni v evidenci klientů a poskytovaných služeb, tedy včetně tzv. NCC. Struktura uživatelů a neuzivatelů je uvedena v závorce.

- zhodnocení sítě služeb: síť lze považovat za optimální z pohledu geografické i časové dostupnosti. Personální možnosti nastavené strategickým dokumentem kraje (Střednědobý plán rozvoje soc. služeb pro období 2023-2025), jsou u služeb z pohledu poskytovatelů vnímány s rezervami v nastavení optimálních počtů úvazků. V nabídce služeb klientům je složitější situace zejména z pohledu na efektivitu poskytování služeb v „malých“ ORP. Aktuálně jsou služby dostupné ve všech 4 okresech Zlínského kraje (současně i ve všech ORP a některých dalších obcích).
- hlavní změny: bez zásadních změn.
- hlavní nedostatky: s výjimkou uvedeného neidentifikovány další nedostatky.

#### 4.4 Adiktologické služby ambulantní léčby a poradenství

Tabulka – Služby v oblasti ambulantní léčby v r. 2023

Název služby	Poskytovatel služby	Typ služby	Cílová skupina	Celkem klientů se závislostním problémem	Celkem všech klientů	Místo realizace	Certifikace (ano/ne)
Adiktologická ambulance pro léčbu alkoholových a nealkoholových závislostí Zlín	MUDr. Pavel Konečný	AL	Osoby závislé na alkoholu a nelegálních drogách	za r. 2020-2023 údaje nezískány (pro odhad uvedeny údaje za období let 2015-2019) mezi 267 až 364	nezjištěno	Zlínský kraj, ale i mimokrajská působnost	Specializovaná způsobilost MZČR (psychiatrie, návykové nemoci) - bez omezení
Ambulance klinické psychologie a adiktologie Kroměříž	Ambulance klinické psychologie a adiktologie Kroměříž	AL	Osoby s adiktol. poruchou od 15 let a jejich blízcí	163 (z toho dle MKN 10 F10.x=alk-110 F11.x-F19.x (jiné)-40 F17.x=tabák-6 F63.x=hráči-7)	172	Zlínský kraj, Kroměříž a okolí  (pravidelněji se objevují i pacienti ze sousedních krajů)	PhDr. Markéta Brunová Meluzínová - vedoucí pracoviště Specializovaná způsobilost MZČR (obor klinická psychologie)  Mgr. Marika Michajlovičová Osvědčení MZČR k výkonu zdravotnického povolání bez odborného dohledu v oboru adiktolog
Ambulance psychiatrie	MUDr. Roman Pilch	AL	Osoby závislé na alkoholu, nelegálních NL, patologické hráčství	204 (z toho dle MKN 10 F10.x=alk-144 F11.x-F19.x (jiné)-45 F63.x=hráči-12)	204	Zlínský kraj	Specializovaná způsobilost MZČR (psychiatrie, návykové nemoci) - bez omezení
Centrum komplexní péče ve Zlínském kraji	Společnost Podané ruce o.p.s.	AL	Hazardní hráči, osoby s nelátkovými závislostmi, rodiče a příbuzní	109 (z toho haz. hráči: 92 jiní nelátk.: 17)	275	Zlínský kraj	ANO platnost do 31.12.2024 (prodloužena)
Poradna pro závislosti Agarta	Agarta z.s.	AL	Uživatelé NL, rodiče a příbuzní osob ohrož. návykovým chováním	81 (z toho alkohol: 45 neleg. NL: 19 tabák: 2 haz. hráči: 15)	121	Zlínský kraj	NE důvod - dočasně pozastavena realizace místních šetření

Tabulka – Služby v oblasti ambulantní léčby v r. 2023 – pokračování

Název služby	Poskytovatel služby	Typ služby	Cílová skupina	Celkem klientů se závislostním problémem	Celkem všech klientů	Místo realizace	Certifikace (ano/ne)
Terapeutické centrum ve Zlínském kraji	Společnost Podané ruce o.p.s.	AL	Uživatelé NL, rodiče a příbuzní osob ohrož. návykovým chováním	263 (z toho alkohol: 180 nelegální NL: 80 tabák:3)	339	Zlínský kraj	ANO platnost do 31.12.2024 (prodloužena)
Ústavní léčba závislostí	Psychiatrická nemocnice v Kroměříži	AL	Pacienti s dg. závislosti, rodinní příslušníci	nezjištěno	nezjištěno	Zlínský kraj, ale i mimokrajská působnost	Státní zdravotní zařízení zřízené MZČR

Pozn.: Mimo uvedenou specializovanou ambulanci pro léčbu alkoholových a nealkoholových závislostí, případně hráčství, může být poskytována ambulantní péče osobám závislým na alkoholu a jiných NL, případně patol. hráčům v dalších psychiatrických ambulancích. Údaje o počtu pacientů, kteří využili této služby v roce 2023 nejsou k dispozici.

Ambulantní péče může zahrnovat rovněž zajištění substituční léčby závislosti na opiátech. Pro představu o orientačním rozsahu poskytované léčby v kraji jsou poslední dostupné údaje v publikacích NMS a ÚZIS za r. 2020, kde se hovoří o celkem 8 pacientech s bydlištěm v ZK a 3 poskytovaných programech substituční léčby, jež byly hlášeny do Národního registru léčby uživatelů drog (pro srovnání za r. 2019 shodně 8 pacientů ze ZK v 1 zařízení, za r. 2018 rovněž 8 pacientů ve 2 zařízeních; lze tak předpokládat, že počty pacientů mohou být nadále nejspíše řádově v jednotkách). V případě ZK se však nejedná o zajištění substituční léčby ve specializovaných substitučních centrech.

- zhodnocení sítě služeb: poměrně malý počet ambulantních lékařských zdravotnických kapacit v oboru psychiatrie se specializací návykové nemoci (absence v okrese Uh. Hradiště – ze strany MPK reportován nedostatek adiktol. služeb pro děti, včetně nízkoprahových; okrese Vsetín – konkrétně ve Valašském Meziříčí je hodnocena MPK nedostatečná kapacita psychiatrů se zaměřením na oblast adiktologie; ze Zlína je MPK uváděno, že zde není v současné době žádný adiktolog, který by mohl řešit akutní závislostní stavy u nezletilých dětí, problémem je i umístění těchto dětí do PN). V případě nelékařských zdravotních služeb je v ZK pouze jedna služba a to v Kroměříži. V kraji jsou aktuálně 3 sociální služby, které se specializují na spektrum závislostních chování (alkohol, nelegální NL, patol. hráčství, případně další závislosti).

Koncepční dokument kraje *Zdravotnictví Zlínského kraje 2030* schválený zastupitelstvem ZK v r. 2022 (blíže [zde](#), str. 66) uvádí: „Nedostatečná kapacita psychiatrických ambulantí a zejména ambulancí dětské psychiatrie napříč územím Zlínského kraje je významnou hrozbou v zabezpečení péče o duševní zdraví i limitujícím faktorem úspěšné transformace této péče v rámci ČR i ZK. Program podpory vzniku ambulantí dětských psychiatrů.“

- hlavní změny: bez zásadních změn.
- hlavní nedostatky: s výjimkou uvedeného neidentifikovány další nedostatky.

#### 4.5 Adiktologické služby rezidenční léčby

Tabulka – Služby v oblasti rezidenční léčby v r. 2023

Název služby	Poskytovatel služby	Typ služby	Cílová skupina	Kapacita	Celkem klientů se závislostním problémem	Celkem všech klientů	Certifikace (ano/ne)
Domov se zvláštním režimem Pržno	Sociální služby Vsetín, p.o.	DZR	Osoby s chronickým duševním onemocněním	64 lůžek	69 uživatelů SSL	69 uživatelů SSL	NE  Pozn.: služba je určena osobám s duševní poruchou vyvolanou účinkem alkoholu, kteří mají sníženou soběstačnost a potřebují pravidelnou pomoc jiné fyzické osoby
Ústavní léčba závislostí	Psychiatrická nemocnice v Kroměříži	DTX, KSLP  (detoxikace s možností násl. léčby závislostí, doléčování, od r. 2012 zřízena AT ambulance)	Osoby intoxikované, osoby s diagnost. látkovými a nelátkovými závislostmi	119 lůžek v rámci toxirehab. primariátu (od r. 2023)	807  celkem 438 ze ZK	807	Státní zdravotní zařízení zřízené MZČR

- zhodnocení sítě služeb: s výjimkou DZR určeném k dlouhodobé péči je v ZK k léčbě závislostí pouze v tabulce uvedená PN Kroměříž (zařízení ústavní zdravotní péče s charakterem střednědobé léčby). Vznik terap. komunity aktuálně není krajem plánován a tedy ani zahrnut v aktuálním Střednědobém plánu rozvoje sociálních služeb ZK (a navazujícím aktuálním Akčním plánu rozvoje sociálních služeb v ZK); rovněž se ani žádný případný poskytovatel o vzniku této služby v kraji dlouhodoběji nezajímá a její potřebnost neidentifikoval. Přesto poskytovatelé služeb, zejména typu KC a TP, pro klienty, kteří mají zájem nastoupit do léčby, dokáží bez ohledu na neexistenci terapeutické komunity v kraji zprostředkovat, případně zajistit službu jinde než ve ZK. Ze strany OSPOD z ORP i kraje příležitostně zmiňována absence specializ. zařízení pro zejm. pobytovou léčbu osob užívajících NL mladších 18 let (některými MPK je uváděno jako problematické umístění dětí do 15 let s adiktol. problémy do PN, včetně realizace detoxikace).
- hlavní změny: bez zásadních změn.
- hlavní nedostatky: s výjimkou uvedeného neidentifikovány další nedostatky.

Tabulka – Údaje k Psychiatrické nemocnici v Kroměříži – podíl hospitalizovaných ze Zlínského kraje v r. 2023

Hospitalizovaní pacienti	Muži	Ženy	Pozn.:
<b>Závislosti ZK celkem</b>	372	66	<ul style="list-style-type: none"> <li>- od r. 2023 snížena kapacita o 6 lůžek na 119 (z původních 125, do r. 2019 celkem 129 lůžek);</li> <li>- celkem přijato na AT primariát 807 pacientů (624 mužů a 183 žen);</li> <li>- ze ZK přijato celkem 438 pacientů (372 mužů a 66 žen);</li> <li>- průměr. věk pacientů léčených pro závislost na alkoholu – 41,3 (muži 42,2 let, ženy 40,4 let), pacientů ze ZK 44,6 (muži 44,7 let, ženy 50,8 let);</li> <li>- průměr. věk pacientů léčených pro závislost na nealkohol. drogách a při komb. závislostech – 35,6 (muži 35,3 let, ženy 36,0 let), pacientů ze ZK 35,9 (muži 36,0 let, ženy 38,5 let);</li> <li>- průměr. věk pacientů léčených pro patol. hráčství – 35,8, pacientů ze ZK 35,4;</li> <li>- na odd. 17B (princip terap. komunity s pobytem 4, resp. 6 měsíců) přijato celkem 139 pacientů (105 mužů a 34 žen, při průměr. věku 30,5 roku), z toho 45 ze ZK (39 mužů a 6 žen, při průměr. věku 28,5 roku), mj. všechna oddělení mají charakter terapeut. komunit;</li> <li>- v r. 2023 poskytnuta detoxifikace alkohol. i nealk. drog u 56 osob, z toho 35 ze ZK; pouze mužů, průměrná doba detoxifikace v r. 2023 - 21 dní (služba pro ženy probíhá nově od r. 2023 při kapacitě 25 lůžek v PN KM na odd. s akutní psychiatrickou péčí, ale v omezené kapacitě – nadále potřeba detoxifikace i v jiných zařízeních mimo ZK);</li> <li>- v r. 2023 na AT primariátu provedeno 11 ochranných léčeb u pacientů ze ZK (muži);</li> <li>- náklady na lůžko v PN KM dle zdr. pojišťovny v kategorii 2 – 3.160 Kč, v kategorii 3 – 2.920 Kč;</li> <li>- AT primariát provozuje AT ambulanci - v r. 2022 zájem o doléčování převyšoval kapacitu ambulance;</li> <li>- AT primariát poskytuje doléčovací program určený pro abstinující pacienty s úspěšně ukončenou 3měsíční léčbou (rozsah doléčování je 1-2 týdny), dále také spolupráce při zajištění pobytů v dalších doléčovacích zařízeních;</li> <li>- AT primariát poskytuje stabilizační pobyt pro pacienty, kteří ukončili 3měsíční léčbu a porušili abstinenci (rozsah pobytu je 4-6 týdnů);</li> <li>- obložnost má stoupající tendenci (patrně na příjmech pacientů ze ZK), zájem o léčbu vyšší než dostupná kapacita, objednací doba je často 1-2 měsíce;</li> <li>- AT primariát poskytuje péči pacientům s problematikou patologického hráčství od 2. poloviny r. 2019;</li> <li>- od r. 2022 se ojediněle nově objevili zájemci o léčbu užívající kratom, většinou v kombinaci s jinými NL;</li> <li>- v minulosti uvedeno, že pacienti mají častěji větší problémy s dodržováním pravidel na odděleních, stává se, že nezvládají režimová opatření a pro frustrační toleranci odcházejí nezřídko druhý den po příjmu (zásadní je 1. týden hospitalizace, kdy po zvládnutí této doby již většinou léčbu zvládnou dokončit).</li> </ul>
- alkohol	309	49	
- nealkoholové a kombinované závislosti	59	13	
- patologické hráčství	4	4	

Zdroj: PN Kroměříž

#### 4.6 Adiktologické služby následné péče

Tabulka – Služby v oblasti následné péče v r. 2023

Název služby	Poskytovatel služby	Forma poskytování služby	Cílová skupina	Kapacita (pobytových služeb)	Celkem klientů se závislostním problémem	Celkem všech klientů	Certifikace (ano/ne)
Doléčovací centrum ve Zlínském kraji	Společnost Podané ruce o.p.s.	pobytová i ambulantní	osoby po ukončeném léčebném programu látkové i nelátkové závislosti nebo osoby s potvrzenou 3měsíční abstinencí	10 lůžek (od 1.1.2023)	46 (z toho alkohol: 24 neleg. NL: 21 haz. hráči: 1)	46	NE důvod - dočasně pozastavena realizace místních šetření
MOSTY služby následné péče	Na Cestě, z.s.	ambulantní	osoby ohrožené závislostí nebo závislé na NL	okamžitá kapacita 1 klient (při skup. práci 10 osob)	33 klientů s platnou smlouvou (alkohol - 24 nelegální NL - 8 komb. závislost - 1)	33.	NE důvod - poskytovatel neprojevil zájem o certifikaci služby
Ústavní léčba závislostí	Psychiatrická nemocnice v Kroměříži		osoby po ukončení léčby	nezjištěno.	nezjištěno	neuveď.	Státní zdravotní zařízení zřízené MZČR

- zhodnocení sítě služeb: v ZK jsou aktuálně dvě sociální služby (2 ambulantní a 1 pobytová) a to v okrese Vsetín a Zlín (ve Zlíně se širším – krajským, případně celorepublikovým záběrem) a zdravotní v Psychiatrické nemocnici v Kroměříži (v rámci AT primariátu pro pacienty, kteří dokončili 3měsíční léčbu; rekondiční program je na 1-2 týdny, slouží k upevnění pravidel abstinence). Dále následnou péči v ambulantní podobě alternují nebo mohou alternovat služby poradenství v Terapeutickém centru v ZK a Centru komplexní péče v ZK (registrované soc. služby – blíže výše), eventuálně další služby zaměřené na cílovou skupinu osob ohrožených závislostí nebo závislé na NL.
- hlavní změny: od 1.1.2023 rozšíření kapacity DC v ZK na 10 lůžek (z původních 6).
- hlavní nedostatky: s výjimkou uvedeného neidentifikovány další nedostatky.



#### 4.7 Ostatní specializované adiktologické služby/programy

Tabulka – Ostatní specializované programy v r. 2023

Název služby/programu	Poskytovatel služby/programu	Typ služby	Cílová skupina	Kapacita (u pobytových služeb)	Celkem klientů se závislostním problémem	Celkem všech klientů	Územní působnost, spádovost	Certifikace (ano/ne)
Protialkoholní záchytná stanice	Kroměřížská nemocnice a.s.	PZS	Osoby intoxikované	7 osob	celkem 915 osob při 1 348 hospitalizacích (podrobně tabulka níže)	915.	Zlínský kraj, i mimokrajská působnost	Zdravotnické zařízení založené Zlínským krajem

Tabulka – Údaje k protialkoholní záchytné stanici – rok 2023

	Počty hospitalizací celkem	z toho muži	z toho ženy	z toho trv. pobyt ZK	z toho trv. pobyt mimo ZK	z toho alkohol	z toho alkohol +úraz*	z toho alkohol +drogy**
<b>Počet hospitalizací</b>	1 348	1 108	240	1 198	150	1 210	66	72

Pozn.:

- V r. 2015 rekonstrukce objektu pro nové umístění PZS (umístění v areálu Kroměřížské nemocnice a.s.; zvýšena kapacita z 5 na 7 lůžek; navýšený počet lůžek v provozu od ledna 2016).
- Intoxikované osoby jsou umísťovány ve 4 odlukových místnostech s kapacitou 2x pro jednu osobu, 1x pro 2 osoby a 1x pro 3 hospitalizované osoby.
- O příjmu osoby na PZS rozhoduje sloužící lékař, kdy posuzuje, zda došlo k naplnění zákonných podmínek dle z. č. 373/2011 Sb., § 89a až 89e.
- Chod v r. 2023 zajišťovali lékaři z odd. chirurgie, urologie a ORL a PN Kroměříž, zdr. sestry „kmenové“, případně z jiných oddělení a „kmenoví“ ošetřovatelé.
- Dle údajů z Výroční zprávy PZS za r. 2023 nedošlo na PZS k úmrtí (naposledy v r. 2018 - 2 případy).
- v případě kombinované intoxikace alkohol+drogy se kromě alkoholu jednalo o látky THC, pervitin, extáze a toluen

\* pacienti ošetření na chirurgické ambulanci - nadále nevyžadovali specializovanou terapii

\*\* drogy: THC, pervitin, extáze, toluen

Zdroj: Kroměřížská nemocnice a.s.

## 4.8 Kontaktní údaje adiktologických služeb

Název služby	Typ služby	adresa	kontaktní osoba	telefon	e-mail	www	Změna údajů oproti Mapě pomoci
Agarta, z.s. Poradna pro závislosti Agarta	AL	Valašské Meziříčí, Náměstí 84/17, 757 01	Mgr. Iveta Olšáková	702 149 189	<a href="mailto:poradna@agarta.cz">poradna@agarta.cz</a>	<a href="http://www.agarta.cz">www.agarta.cz</a>	ANO
Ambulance klinické psychologie a adiktologie Kroměříž	AL	Kroměříž, Kollárova 632, 767 01	Mgr. Marika Michajlovičová	775 061 881	<a href="mailto:ambulancekm@seznam.cz">ambulancekm@seznam.cz</a>	<a href="http://www.ambulancekm.cz">www.ambulancekm.cz</a>	NE
Ambulance psychiatrie (spec. návykové nemoci)	AL	Holešov, Sušilova 1505, 769 01	MUDr. Roman Pilch	776 224 284	<a href="mailto:romanpilch@gmail.com">romanpilch@gmail.com</a>	<a href="http://terapieholesov.webnode.cz">terapieholesov.webnode.cz</a>	ANO
Psychocentrum Zlín (spec. návykové nemoci)	AL	Zlín, Osvoboditelů 91, 760 01	MUDr. Pavel Konečný	577 220 634 737 038 850	<a href="mailto:info@psychocentrumzlin.cz">info@psychocentrumzlin.cz</a> <a href="mailto:pavelkonecny@email.cz">pavelkonecny@email.cz</a>	<a href="http://www.psychocentrumzlin.cz">www.psychocentrumzlin.cz</a>	NE
Společnost Podané ruce o.p.s. Centrum komplexní péče v ZK	AL	Zlín, tř. Tomáše Bati 202, 760 01	Mgr. Yvona Kopečková	777 293 960	<a href="mailto:gambling.zk@podaneruce.cz">gambling.zk@podaneruce.cz</a>	<a href="http://www.podaneruce.cz">www.podaneruce.cz</a>	NE
Společnost Podané ruce o.p.s. Terapeutické centrum v ZK	AL	Zlín, tř. Tomáše Bati 202, 760 01	Mgr. Pavlína Holancová	775 426 989	<a href="mailto:terapie.zk@podaneruce.cz">terapie.zk@podaneruce.cz</a>	<a href="http://www.podaneruce.cz">www.podaneruce.cz</a>	NE
Sociální služby Vsetín, p.o. Dům se zvláštním režimem Pržno	DZR	Jablůnka, Pržno 9, 756 23	Mgr. Hana Matulová	571 452 219	<a href="mailto:dzr.przno@sluzbyvsetin.cz">dzr.przno@sluzbyvsetin.cz</a>	<a href="http://sluzbyvsetin.cz">sluzbyvsetin.cz</a>	ANO
Agarta, z.s. Kontaktní centrum Agarta	KC	Valašské Meziříčí, Náměstí 84/17, 757 01	MgA. Vendula Patkóšová	602 337 429	<a href="mailto:kcvn@agarta.cz">kcvn@agarta.cz</a>	<a href="http://www.agarta.cz">www.agarta.cz</a>	ANO
Agarta, z.s. Kontaktní centrum Klíč	KC	Vsetín, Ohrada 1879, 755 01	Mgr. Jakub Olšák	737 451 757	<a href="mailto:kcvsetin@agarta.cz">kcvsetin@agarta.cz</a>	<a href="http://www.agarta.cz">www.agarta.cz</a>	NE
Charita Kroměříž Kontaktní centrum Plus	KC	Kroměříž, Ztracená 63, 767 01	Mgr. Jakub Šerý	734 237 840	<a href="mailto:kc.km@kromeriz.charita.cz">kc.km@kromeriz.charita.cz</a>	<a href="http://www.kromeriz.charita.cz">www.kromeriz.charita.cz</a>	ANO
Společnost Podané ruce o.p.s. Kontaktní centrum ve Zlíně	KC	Zlín, Gahurova 1563/5, 760 01	Mgr. Tereza Michalíková	774 256 540	<a href="mailto:kcentrum.zl@podaneruce.cz">kcentrum.zl@podaneruce.cz</a>	<a href="http://www.podaneruce.cz">www.podaneruce.cz</a>	ANO

Název služby	Typ služby	adresa	kontaktní osoba	telefon	e-mail	www	Změna údajů oproti Mapě pomoci
Společnost Podané ruce o.p.s. Kontaktní centrum v Uherském Hradišti	KC, TP	Uherské Hradiště, Šromova 145, 686 01	Mgr. Pavla Šuranská	777 271 399	<a href="mailto:kcentrum.uh@podaneruce.cz">kcentrum.uh@podaneruce.cz</a>	<a href="http://www.podaneruce.cz">www.podaneruce.cz</a>	NE
Na Cestě, z.s. MOSTY služby následné péče	NP	Vsetín, Palackého 138, 755 01	Mgr. Miriam Hurtová	571 412 164	<a href="mailto:miriam.hurtova@mostyvsetin.cz">miriam.hurtova@mostyvsetin.cz</a>	<a href="http://www.jsmenaceste.cz">www.jsmenaceste.cz</a>	NE
Společnost Podané ruce o.p.s. Doléčovací centrum ve Zlínském kraji	NP	Zlín, Kvítková124/11 760 01	Mgr. Jakub Mořický	774 382 442	<a href="mailto:dcentrum.zk@podaneruce.cz">dcentrum.zk@podaneruce.cz</a>	<a href="http://www.podaneruce.cz">www.podaneruce.cz</a>	NE
Agarta, z.s. Hra na hraně, Závislosti tady a teď	PP	Vsetín, Ohrada 1879, 755 01	Jan Dostál	603 394 147	<a href="mailto:besedy@agarta.cz">besedy@agarta.cz</a>	<a href="http://www.agarta.cz">www.agarta.cz</a>	ANO
Společnost Podané ruce o.p.s. Hra na hraně – prevence hazardního hráčství	PP	Zlín, tř. Tomáše Bati 202, 760 01	Mgr. Yvona Kopečková	777 293 960	<a href="mailto:gambling.zk@podaneruce.cz">gambling.zk@podaneruce.cz</a>	<a href="http://www.podaneruce.cz">www.podaneruce.cz</a>	ANO
Agarta, z.s. Terénní programy Agarta	TP	Vsetín, Ohrada 1879, 755 01	Mgr. Jiří Tuhovčák	702 143 960	<a href="mailto:terenniprogramy@agarta.cz">terenniprogramy@agarta.cz</a>	<a href="http://www.agarta.cz">www.agarta.cz</a>	ANO
Charita Kroměříž Terénní programy Plus	TP	Kroměříž, Ztracená 63, 767 01	Mgr. Jakub Šerý	734 237 840	<a href="mailto:kc.km@kromeriz.charita.cz">kc.km@kromeriz.charita.cz</a>	<a href="http://www.kromeriz.charita.cz">www.kromeriz.charita.cz</a>	ANO
Společnost Podané ruce o.p.s. Terénní programy ve Zlíně	TP	Zlín, Gahurova 1563/5, 760 01	Mgr. Ondřej Mikulášek	774 256 510	<a href="mailto:street.zl@podaneruce.cz">street.zl@podaneruce.cz</a>	<a href="http://www.podaneruce.cz">www.podaneruce.cz</a>	ANO
Psychiatrická nemocnice v Kroměříži	Ústavní léčba (KSLP, DTX a AT poradna)	Kroměříž, Havlíčková 1265, 767 01	prim. MUDr. Adéla Stoklasová	573 314 218 573 318 378	<a href="mailto:stoklasovaa@pnkm.cz">stoklasovaa@pnkm.cz</a>	<a href="http://www.pnkm.cz">www.pnkm.cz</a>	NE
Kroměřížská nemocnice a.s. Protialkoholní záchytná stanice	Ústavní léčba (DTX, PZS)	Kroměříž, Havlíčková 660/73, 767 01	-	573 322 111 573 322 562	<a href="mailto:post@nem-km.cz">post@nem-km.cz</a>	<a href="http://www.nem-km.cz">www.nem-km.cz</a>	NE

Pozn.: Kontaktní údaje k zařízením jsou uvedeny k datu zpracování zprávy. Řazení je abecedně dle typů (standardů) služeb.