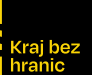




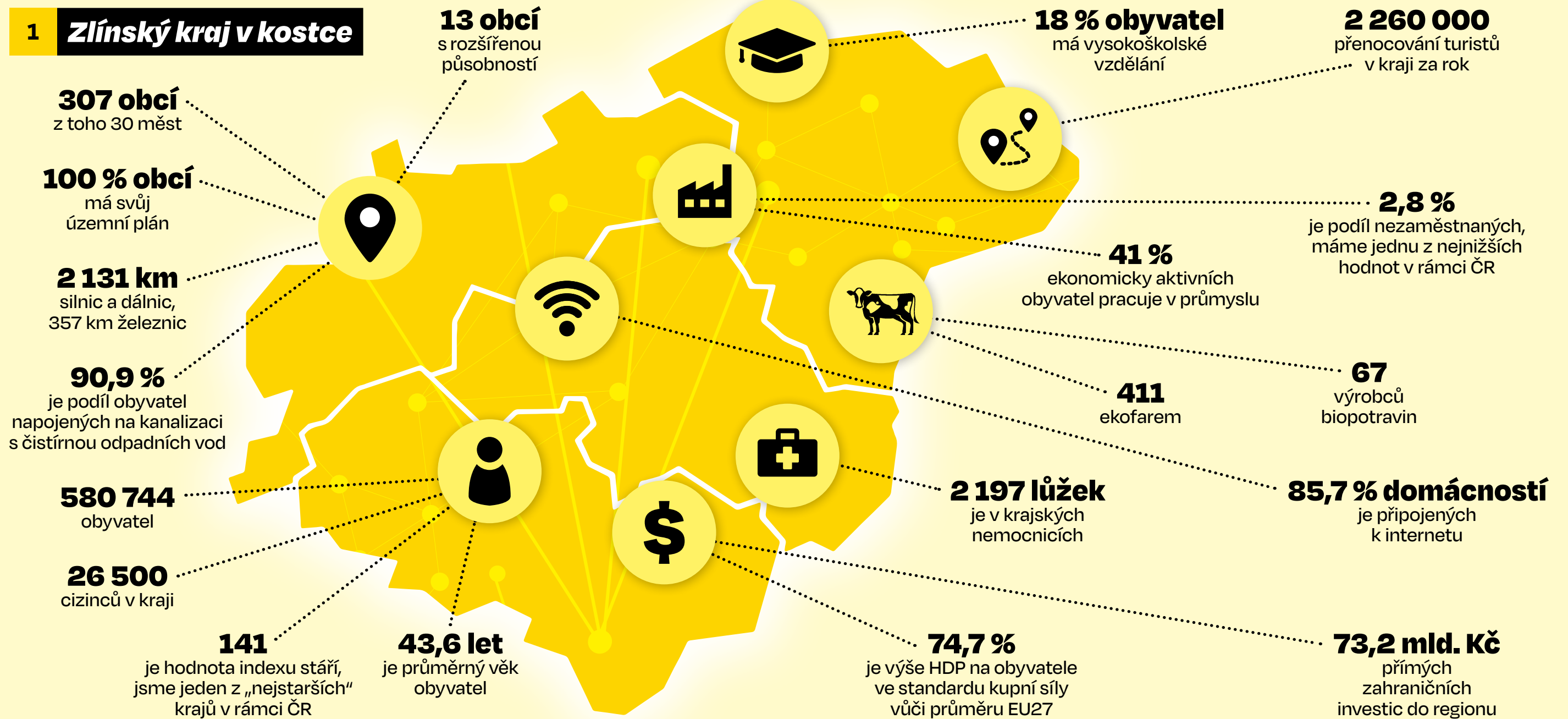
**Strategie rozvoje
Zlínského kraje
2030**

Zlín  **kraj**

Obsah

1	Zlínský kraj v kostce.....	2
2	Co je strategie rozvoje kraje?	4
3	Vize aneb jaký chceme Zlínský kraj.....	5
4	Strategie priorit	6
	P 1.1 Udržitelný rozvoj podnikání v regionu	9
	P 1.2 Spolupráce v oblasti výzkumu, vývoje a inovací.....	10
	P 1.3 Investiční aktivita ve Zlínském kraji	11
	P 1.4 Udržitelný trh práce.....	12
	P 2.1 Vzdělaná populace	15
	P 2.2 Péče o zdraví	16
	P 2.3 Sociálně soudržný kraj.....	17
	P 2.4 Kultura v regionu.....	18
	P 2.5 Efektivní správa území a občanská společnost.....	19
	P 3.1 Udržitelná mobilita.....	21
	P 3.2 Energetická bezpečnost.....	22
	P 3.3 Odolné životní prostředí	23
	P 3.4 Digitální region.....	24
	P 3.5 Vyvážený rozvoj území.....	25
5	Jak chceme strategii naplňovat?	25
6	Kontakty.....	27

1 Zlínský kraj v kostce





2 Co je strategie rozvoje kraje?

Strategie rozvoje Zlínského kraje 2030

(zkráceně SRZK 2030) je základním strategickým rozvojovým dokumentem Zlínského kraje pro období do roku 2030. Potřeba jeho zpracování vychází ze zákona o podpoře regionálního rozvoje (zákon č. 248/2000 Sb., ve znění pozdějších předpisů). **Hlavním cílem** SRZK 2030 je **stanovení priorit** rozvoje kraje do dalších let.

SRZK 2030 přináší a rozpracovává dlouhodobou vizi rozvoje kraje a současně reaguje na rozvojové trendy a politiky EU a České republiky.

Dokument byl schválen Zastupitelstvem Zlínského kraje už v květnu 2020, avšak v roce 2023 **proběhla jeho aktualizace**. Předkládaný materiál je tedy souhrnem této aktualizace, která **reflektuje výrazné dopady změněných podmínek** v ČR i světě v období let 2020 – 2022 (pandemie COVID, energetická krize, válka na Ukrajině, zesílený tlak na environmentální a digitální transformaci).



← Platné znění aktualizovaného dokumentu, po schválení Zastupitelstvem Zlínského kraje v březnu 2024, najdete po načtení QR kódu, nebo na odkazu níže:
<https://zliinskykraj.cz/strategie-rozvoje-zlinskeho-kraje-2030>

3 Vize aneb jaký chceme Zlínský kraj

→ **atraktivní, konkurenceschopný, klimaticky zodpovědný a technologicky vyspělý region s vysokou kvalitou života obyvatel.**

Udržitelný rozvoj regionu je postaven na:

- využívání živého tvůrčího ducha a mimořádné kreativity, podnikavosti, inovativních řešení a partnerského přístupu k rozvoji ekonomiky a k vytváření atraktivních podmínek pro práci i podnikání,
- zajištění kvalitních a dostupných služeb pro růst a udržení kvality života pro všechny generace,
- budování a modernizaci spolehlivé infrastruktury napříč celým krajem, s respektem k principům odolného životního prostředí, zachovaného pro budoucí generace.

Vize SRZK 2030 říká, jaký chceme, aby byl Zlínský kraj v roce 2030. Vize je také provázána s jednotlivými pilíři SRZK 2030 tím, že na každou její část výrazně navazuje konkrétní pilíř. Inspiruje se novou regionální identitou Zlínského kraje, představenou v roce 2022.

Vše doplňuje sada osmi horizontálních charakteristik, na nichž je postaven rozvoj Zlínského kraje a které budou při naplnění jednotlivých priorit respektovány:

- podnikavost, inovace a tvůrčí přístup,
- vzdělanost, informovanost a spolupráce,
- otevřenost a mobilita,
- soudržnost, společenská odpovědnost a inkluzivní přístup,
- hospodárnost a klimatická odpovědnost,
- bezpečnost a odolnost,
- digitální kompetence a technologická vyspělost,
- světovost a výjimečnost.



4 Strategie priorit

Základ Strategie priorit, jak je také SRZK 2030 někdy označována, tvoří komplexní analytická část, na které stojí 3 pilíře – **Ekonomika a trh práce**, **Lidé a kvalita života** a **Prostředí pro život**. Všechny oblasti jsou provázané osmi horizontálními charakteristikami a zastřešené vizí rozvoje kraje.

Každý pilíř v sobě má zároveň sadu priorit, které **SRZK 2030** dále rozpracovává a stanovuje hlavní oblasti rozvoje a klíčové aktivity, které budou jednotlivé priority naplňovat.

VIZE SRZK 2030

Pilíř I. Ekonomika a trh práce

Priority Pilíře I.
P 1.1 Udržitelný rozvoj podnikání v regionu
P 1.2 Spolupráce v oblasti výzkumu, vývoje a inovací
P 1.3 Investiční aktivita ve Zlínském kraji
P 1.4 Udržitelný trh práce

Pilíř II. Lidé a kvalita života

Priority Pilíře II.
P 2.1 Vzdělaná populace
P 2.2 Péče o zdraví
P 2.3 Sociálně soudržný kraj
P 2.4 Kultura v regionu
P 2.5 Efektivní správa území a občanská společnost

Pilíř III. Prostředí pro život

Priority Pilíře III.
P 3.1 Udržitelná mobilita
P 3.2 Energetická bezpečnost
P 3.3 Odolné životní prostředí
P 3.4 Digitální region
P 3.5 Vyvážený rozvoj území

Pilíř I. Ekonomika a trh práce

Pilíř I. → Ekonomika a trh práce

Priorita 1.1 Udržitelný rozvoj podnikání v regionu

Hlavní výzvy:

- Udržení konkurenceschopnosti tradičních průmyslových odvětví postupným přechodem na sofistikovanou výrobu s vyšší přidanou hodnotou, respektující cíle zelené a digitální transformace
- Zvyšující se podíl služeb na celkovém ekonomickém výkonu a rozšiřování možností podnikatelských aktivit v nových oborech
- Podpora začínajících a expandujících podnikatelů v perspektivních odvětvích
- Využití potenciálu regionu pro cestovní ruch, včetně zahraniční návštěvnosti

Díčí oblasti	Klíčové aktivity
1.1.1 Posilování domén specializace Regionální inovační strategie (RIS3)	<ul style="list-style-type: none">■ Strategické projekty generované a připravované v rámci Smart akcelérátoru Zlínského kraje■ Podpůrné nástroje ze strany Technologického inovačního centra (TIC) a dalších partnerů platformy ZLINNOVATION
1.1.2 Rozvoj ekonomicky významných odvětví a podnikatelských aktivit v souladu s principy udržitelnosti	<ul style="list-style-type: none">■ Rozvoj Web3 Hubu■ Ocenění inovací a kreativity v podnikatelském sektoru ve Zlínském kraji■ Podpůrné nástroje pro digitální a zelenou transformaci ve zpracovatelském průmyslu■ Síťování a propagace potenciálu kreativních a dalších progresivních odvětví■ Marketingové a další podpůrné služby v cestovním ruchu
1.1.3 Podpora start-upů a začínajících etap podnikání	<ul style="list-style-type: none">■ Akcelerační program Můj první milion■ Podnikatelské inkubátory a akcelerační programy pro začínající podnikatele na území kraje

Priorita 1.2 Spolupráce v oblasti výzkumu, vývoje a inovací

Hlavní výzvy:

- Posílení pozice a vzájemné spolupráce firem v kraji v oblasti výzkumu, vývoje a inovací, včetně širšího propojení akademického, veřejného i neziskového sektoru
- Širší zapojení subjektů ze Zlínského kraje do mezinárodních výzkumných projektů
- Napomáhat posilování výzkumných aktivit Univerzity Tomáše Bati v mezinárodním kontextu

Díličí oblasti	Klíčové aktivity
1.2.1 Nadregionální partnerství	<ul style="list-style-type: none"> ■ Vytvoření společné platformy moravských krajů v oblasti výzkumu, vývoje a inovací ■ Systémová podpora mezinárodní spolupráce v oblasti ICT a dalších progresivních oborů ■ Aktivní účast subjektů ze Zlínského kraje v mezinárodních výzkumně-vývojových a inovačních projektech
1.2.2 Regionální partnerství Triple (Quadruple) Helix	<ul style="list-style-type: none"> ■ Společná nabídka podpůrných nástrojů sítě ZLINNOVATION, která zahrnuje všechny relevantní regionální partnery, kteří působí v oblasti podpory výzkumu, vývoje a inovací ■ Rozvojové projekty stávajících i nově vznikajících klastrů v regionu
1.2.3 Silnější propojení akademického a podnikatelského prostředí pro rozvoj inovací	<ul style="list-style-type: none"> ■ Posílení komunity v oblasti ICT, včetně vybudování technologického parku se zaměřením na tuto oblast ■ Rozvoj stávající výzkumné a inovační infrastruktury v kraji, včetně zázemí pro rozvoj a mezinárodní spolupráci kreativních odvětví

Priorita 1.3 Investiční aktivita ve Zlínském kraji

Hlavní výzvy:

- Zajištění projektové připravenosti i finančních nástrojů, napomáhajících k řešení dlouhodobě přetrvávajícího stavu regionální „podinvestovanosti“ v podnikatelském i veřejném sektoru
- Přilákání zahraničních investorů s vyšší přidanou hodnotou do Zlínského kraje
- Využití potenciálu Strategické průmyslové zóny Holešov (SPZ Holešov), včetně aktivit podporujících odolnost a strategickou autonomii regionu

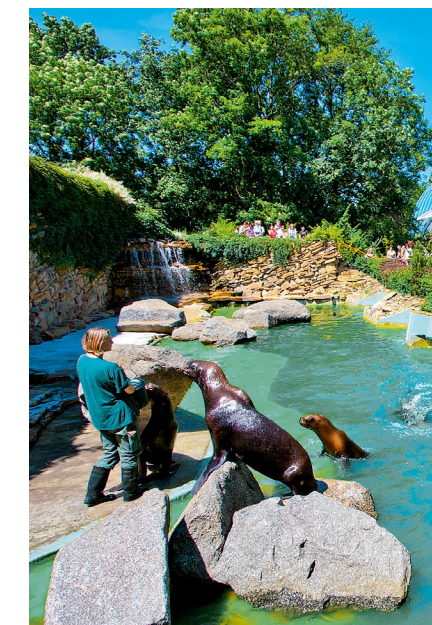
Díličí oblasti	Klíčové aktivity
1.3.1 Podpora lokalizace investic s vyšší přidanou hodnotou	<ul style="list-style-type: none"> ■ Příprava a realizace významných investic s účastí kraje a jeho regionální investiční agentury ZRIA, a. s. ■ Revitalizované brownfields a nově zasíťované plochy pro investory ■ Investiční projekty a reinvestice s vyšší přidanou hodnotou v podnikatelském sektoru
1.3.2 Realizace strategické investice v SPZ Holešov	<ul style="list-style-type: none"> ■ Získání významných investorů do SPZ Holešov ■ Vybudování Technologického a vzdělávacího centra v Holešově
1.3.3 Implementace finančních nástrojů pro investice na území kraje	<ul style="list-style-type: none"> ■ Vytvoření Pre-seed fondu Zlínského kraje ■ Příprava a rozběh komplexnějšího regionálního finančního nástroje pro významné investice

**Priorita 1.4
Udržitelný trh práce**

Hlavní výzvy:

- Řešení nesouladu nabídky a poptávky v určitých segmentech trhu práce
 - Posilování nabídky kvalifikovaných profesí v regionu s nadprůměrným mzdovým ohodnocením
 - Reakce na nové trendy trhu práce, související s digitalizací, automatizací i nepříznivým demografickým vývojem
- Překonání strukturálních poruch trhu práce za pomoci aktivit celoživotního vzdělávání, zapojení znevýhodněných skupin obyvatelstva i příchod kvalifikovaných cizinců do Zlínského kraje

Díličí oblasti	Klíčové aktivity
<p>1.4.1 Zajištění kvalifikační struktury lidí na trhu práce pro specializace</p>	<ul style="list-style-type: none"> ■ Identifikace budoucích potřeb trhu práce ■ Rekvalifikační aktivity směřující k budoucím profesím trhu práce ■ Cílené kurzy celoživotního vzdělávání zaměřené na využití potenciálu lidí 50+ na trhu práce
<p>1.4.2 Rozvoj a přizpůsobení nástrojů pro ekonomickou činnost znevýhodněných skupin obyvatelstva</p>	<ul style="list-style-type: none"> ■ Iniciace a oceňování aktivit společenské zodpovědnosti ■ Podpůrné nástroje zaměstnávání znevýhodněných skupin obyvatel a rozvoje sociálního podnikání
<p>1.4.3 Předcházení strukturálním problémům na trhu práce, zvláště v důsledku digitalizace</p>	<ul style="list-style-type: none"> ■ Stipendijní a další podpůrné programy k obsazení klíčových chybějících pracovních pozic v regionu ■ Iniciace a rozběh vzniku Expat centra zajišťujícího komplexní služby pro kvalifikované cizince



Pilíř II. Lidé a kvalita života

Pilíř II. → Lidé a kvalita života

Priorita 2.1 Vzdělaná populace

Hlavní výzvy:

- Udržení výborných studijních výsledků žáků v mezikrajských srovnáních a zlepšující se vzdělanostní úroveň napříč všemi vzdělávacími stupni
- Zvýšení atraktivity Univerzity Tomáše Bati ve Zlíně (UTB) jako klíčového aktéra regionální vzdělanosti s mezinárodním přesahem
- Zrychlení reakcí v oblasti vzdělávání na budoucí potřeby trhu práce
- Zvýšení významu celoživotního vzdělávání

Díličí oblasti	Klíčové aktivity
2.1.1 Podpora systematického rozvoje pedagogických pracovníků pro zvládnání nových metod vzdělávání	<ul style="list-style-type: none"> ■ Aktivity podporující rozvoj pedagogických pracovníků na základních i středních školách
2.1.2 Posilování UTB jako regionálního centra vzdělávání	<ul style="list-style-type: none"> ■ Klíčové investiční rozvojové projekty, zvyšující kvalitu vzdělávání i počet studentů na UTB ■ Aktivity posilující atraktivitu oborů a příchod talentů do regionu
2.1.3 Koordinační vzdělávacích aktivit napříč jednotlivými stupni vzdělávání	<ul style="list-style-type: none"> ■ Koordinační, inspirativní a vzdělávací aktivity naplňující Dlouhodobý záměr vzdělávání a rozvoje vzdělávací soustavy Zlínského kraje ■ Aktivity dalšího vzdělávání pro uplatnění na měnícím se trhu práce ■ Aktivity v oblasti volnočasového vzdělávání mládeže a sportu
2.1.4 Spolupráce vzdělávacího systému s dalšími aktéry rozvoje kraje	<ul style="list-style-type: none"> ■ Činnost Centra kariérového poradenství a kariérových poradců ve školách ■ Aktivity Paktu zaměstnanosti nastavující strukturu a kvalitu odborného vzdělávání na základě budoucích potřeb trhu práce

**Priorita 2.2
Péče o zdraví**

Hlavní výzvy:

- Podpora zdravého životního stylu
- Efektivně fungující zdravotnické služby, se zajištěním dostupnosti péče a posílení zázemí pro záchrannou službu
- Zvýšení kvality a komfortu zdravotnické péče
- Adaptace zdravotnictví na demografickou změnu, včetně rozvoje kapacit zdravotně-sociálního pomezí

Díličí oblasti	Klíčové aktivity
2.2.1 Podpora zdravého životního stylu obyvatel	<ul style="list-style-type: none"> ■ Posílení zdravotní gramotnosti obyvatel Zlínského kraje ■ Posílení kapacit v oblasti psychologie, psychiatrie i center duševního zdraví ■ Podpora sportu a fyzických aktivit
2.2.2 Udržení funkční sítě kvalitních zdravotních služeb	<ul style="list-style-type: none"> ■ Zvýšení kapacity zdravotnického školství v kraji a zapojení Center vysoce specializované péče do systému specializačního vzdělávání ■ Zvýšení kvality stáží a zlepšení materiálně-technického zázemí pro zdravotnické pre- i postgraduální vzdělávání ■ Posílení spolupráce ambulantního a lůžkového segmentu zdravotní péče a udržení rozsahu sítě ambulantních poskytovatelů zdravotních služeb
2.2.3 Rozvoj krajské zdravotnické infrastruktury	<ul style="list-style-type: none"> ■ Postupná modernizace areálů a přístrojového vybavení krajských nemocnic ■ Podpora modernizace zázemí a přístrojového vybavení Center vysoce specializované péče ■ Adekvátní pokrytí území zdravotnickou záchrannou službou a sítí lékařské pohotovostní služby

**Priorita 2.3
Sociálně soudržný kraj**

Hlavní výzvy:

- Předcházet sociálnímu vyloučení a závislosti obyvatel na dávkách sociální podpory
- Udržení efektivně fungujícího systému sociálních služeb, včetně jeho adaptace na demografickou změnu a další společenské výzvy
- Posílení terénních a ambulantních služeb v sociální péči a rozvoj domácí péče
- Využití potenciálu při naplnění rostoucích potřeb seniorů (silver economy)

Díličí oblasti	Klíčové aktivity
2.3.1 Zvyšování sociální soudržnosti a posilování odolnosti společnosti v regionu	<ul style="list-style-type: none"> ■ Posilování péče v rodině a soudržnosti v náročné sociální situaci ■ Aktivity napomáhající k harmonizaci rodinného a pracovního života ■ Koordinace a podpora funkčního systému primární prevence sociálně patologických jevů ■ Aktivity zaměřené na zkvalitňování života v obcích napříč všemi životními obdobími a posilování informovanosti obyvatel
2.3.2 Zajištění kvalitního poskytování sociálních služeb napříč cílovými skupinami	<ul style="list-style-type: none"> ■ Podpora komunitních pobytových služeb ■ Účelné využití kapacit stávajících sociálních služeb ■ Aktivity na podporu multidisciplinarity a kompetencí s tím spojených v oblasti sociálně-zdravotních služeb a vzdělávání ■ Výchova kvalifikovaného personálu v oblasti sociálních služeb ■ Podpora sociální práce a života osob v přirozeném prostředí
2.3.3 Nové přístupy a mezisektorové aspekty poskytování sociálních služeb a zajišťování sociální inkluze	<ul style="list-style-type: none"> ■ Zajištění prostupnosti kapacit zdravotnictví a sociálních služeb u dlouhodobě hospitalizovaných pacientů ■ Poskytování zdravotních služeb v pobytových zařízeních sociálních služeb ■ Zavádění asistivních a imersivních technologií ■ Podpora hospicové a domácí paliativní péče s důrazem na kvalitu a udržitelnost služeb

**Priorita 2.4
Kultura v regionu**

Hlavní výzvy:

- Udržení odkazu lidové kultury a vysoké kulturní vyspělosti obyvatel
- Zabezpečení péče o kulturní památky, včetně rozvoje atraktivních programů pro návštěvníky
- Rozvoj živé kultury, společenského života v regionu a dalších aktivit popularizujících nehmotné kulturní dědictví regionu
- Využití ekonomického potenciálu kultury v rámci rozvoje kulturního a kreativního sektoru, včetně mezinárodní spolupráce

Dílčí oblasti	Klíčové aktivity
2.4.1 Nabídka kvalitních služeb kultury obyvatelům a návštěvníkům regionu	<ul style="list-style-type: none"> ■ Tvorba nových programů pro návštěvníky kulturních objektů, s využitím moderních technologií a nových prezentačních forem ■ Kulturní aktivity organizované s podporou kraje
2.4.2 Zachování a rozvoj kulturního dědictví kraje	<ul style="list-style-type: none"> ■ Obnova kulturních památek ■ Zajištění odborné činnosti v památkové péči ■ Propagace a podpora uchování nehmotných tradic
2.4.3 Mezisektorové a nadregionální přesahy kultury	<ul style="list-style-type: none"> ■ Zpracování a implementace Strategie rozvoje kulturních a kreativních odvětví Zlínského kraje ■ Propojování aktivit kulturních institucí kraje a dalších zřizovatelů ■ Aktivity mezinárodní propagace kultury ve Zlínském kraji

**Priorita 2.5
Efektivní správa území a občanská společnost**

Hlavní výzvy:

- Zlepšující se životní úroveň obyvatel a udržení vysoké úrovně bezpečnosti v regionu v dlouhodobém horizontu
- Efektivní veřejné služby posilující digitalizaci a zkvalitnění služeb eGovernmentu
- Posílení mezinárodní spolupráce
- Udržení vysoké míry společenské a občanské angažovanosti

Dílčí oblasti	Klíčové aktivity
2.5.1 Rozvoj profesionality a kvality lidí ve veřejné správě	<ul style="list-style-type: none"> ■ Podpora profesionality a odbornosti ve veřejné správě, s důrazem na vzdělávání a inovace
2.5.2 Digitalizace poskytování služeb občanům; eGovernment	<ul style="list-style-type: none"> ■ Pokračující digitalizace agend Krajského úřadu Zlínského kraje ■ Informační podpora využití digitálních služeb státu všemi občany regionu
2.5.3 Zajištění bezpečnosti a zvyšování pocitu bezpečí občanů; krizové řízení a plány; osvěta v oblasti kybernetické bezpečnosti	<ul style="list-style-type: none"> ■ Posilování bezpečnosti a zvyšování pocitu bezpečí občanů a návštěvníků kraje ■ Vzdělávací a osvětové akce k problematice prevence kriminality, včetně kyberbezpečnosti
2.5.4 Partnerství v území, včetně přeshraničního rozměru	<ul style="list-style-type: none"> ■ Aktivní role kraje na poli teritoriální diplomacie a účast kraje i jeho partnerů z území v mezinárodních projektech
2.5.5 Udržitelný rozvoj nestátních neziskových organizací a dobrovolnictví	<ul style="list-style-type: none"> ■ Podpora činnosti nestátních neziskových organizací ■ Aktivity rozvíjející občanskou společnost a dobrovolnictví

Pilíř III. Prostředí pro život

Pilíř III. → Prostředí pro život

Priorita 3.1 Udržitelná mobilita

Hlavní výzvy:

- Zajištění komplexního dálničního i železničního napojení Zlínského kraje a řešení potřeby výstavby obchvatů měst a obcí
- Udržitelná síť regionálních komunikací II. a III. tříd
- Fungující systém dostupné a udržitelné mobility, včetně posilování multimodality
- Vytvoření podmínek pro rozvoj moderních telematických systémů a rozvoj digitalizace dopravního prostředí

Díličí oblasti	Klíčové aktivity
3.1.1 Budování kvalitní infrastruktury pro udržitelnou mobilitu	<ul style="list-style-type: none"> ■ Udržitelný systém rozvoje silniční sítě v majetku kraje ■ Dokončení, resp. modernizace základní infrastruktury s důrazem na multimodalitu (sít' TEN-T - D49, D55, zkapacitnění železničních koridorů a elektrizace regionálních tratí, zkapacitnění silnic I. třídy I/35 a I/57, propojení silnic I. třídy I/50 a I/55, obchvat lázní Luhačovice a dalších měst) ■ Rozvoj infrastruktury pro nízkoemisní a bezemisní mobilitu
3.1.2 Rozvoj udržitelné veřejné dopravy v regionu	<ul style="list-style-type: none"> ■ Rozšiřování a zkvalitňování veřejné hromadné dopravy (autobus, železnice, MHD), spojené s rozvojem integrovaného dopravního systému a propojením přes hranice kraje ■ Zavádění sdílených a dalších služeb mobility přinášejících alternativu k individuální automobilové dopravě (mobilita jako služba)
3.1.3 Zvyšování bezpečnosti dopravy a rozvoj informačních služeb pro mobilitu	<ul style="list-style-type: none"> ■ Rozvoj informačních služeb pro mobilitu v kontextu propojení infrastruktury a služeb v dopravě na základě sběru dat a využití získaných informací ■ Posilování bezpečnosti dopravy formou vzdělávání i realizací infrastrukturních opatření (BESIP)

Priorita 3.2 **Energetická bezpečnost**

Hlavní výzvy:

- Zvýšení připravenosti na zelenou transformaci v oblasti využití alternativních energetických zdrojů, potenciálu komunitní energetiky a zvyšování energetické účinnosti
- Vytváření podmínek pro zvýšení podílu obnovitelných zdrojů energie v regionu
- Snižování energetické náročnosti budov a provozů
- Posílení elektrizační soustavy z hlediska její bezpečnosti a odolnosti

Díličí oblasti	Klíčové aktivity
3.2.1 Zvyšování energetické účinnosti	<ul style="list-style-type: none"> ■ Projekty zvýšení energetické účinnosti na objektech Zlínského kraje, jím zřizovaných organizacích a ostatních subjektech ■ Poradenské a konzultační aktivity Energetické agentury Zlínského kraje
3.2.2 Přizpůsobení udržitelného energetického mixu s respektem k dopadu na klima a ceny energií	<ul style="list-style-type: none"> ■ Zavádění obnovitelných zdrojů energie (OZE) v rámci objektů Zlínského kraje, jím zřizovaných organizací a ostatních subjektů ■ Příprava a realizace projektů využití větrných zdrojů ve vytipovaných vhodných lokalitách ■ Vytváření a činnost energetických komunit v regionu
3.2.3 Příspěvek k posílení energetické bezpečnosti a infrastruktury	<ul style="list-style-type: none"> ■ Osvětová, poradenská a projektová činnost Energetické agentury Zlínského kraje ■ Projekty posilování, modernizace a digitalizace přenosových sítí energií na území kraje

Priorita 3.3 **Odolné životní prostředí**

Hlavní výzvy:

- Nastavení odpadového hospodářství směrem k naplnění potenciálu cirkulární ekonomiky
- Zlepšení hospodaření s vodou, včetně zadržení vody v krajině
- Omezení vnějšího znečištění a znečištění ovzduší lokálními zdroji v regionu
- Připravenost území na dopady klimatické změny a realizace opatření ke zmírnění těchto dopadů
- Obnova a posilování biologické rozmanitosti

Díličí oblasti	Klíčové aktivity
3.3.1 Zajištění naplnění principů cirkulární ekonomiky	<ul style="list-style-type: none"> ■ Aktivity podporující zavádění principů cirkulární ekonomiky ■ Vznik a realizace platformy pro cirkulární ekonomiku ■ Informační kampaně, osvětové a vzdělávací akce, udílení cen
3.3.2 Směřování k životnímu prostředí bez znečišťujících látek	<ul style="list-style-type: none"> ■ Budování a modernizace čistíren odpadních vod a kanalizací ■ Realizace výměny zdrojů tepla v domácnostech kraje
3.3.3 Adaptace na změnu klimatu	<ul style="list-style-type: none"> ■ Realizace aktivit na podporu zmírnění následků sucha, zejména v lesích ■ Příprava a realizace investic na zadržení vody v krajině (např. vodní dílo Vlachovice) ■ Dostatečné vybavení krajské infrastruktury (hasičský záchranný sbor) pro řešení krizových situací a katastrof
3.3.4 Biologická diverzita jako základ ochrany přírody	<ul style="list-style-type: none"> ■ Péče o maloplošná zvláště chráněná území ■ Informačně vzdělávací aktivity environmentální výchovy, vzdělávání a osvěty (EVVO) ■ Realizace aktivit na podporu biodiverzity

Pilíř III. → Prostředí pro život

**Priorita 3.4
Digitální region**

Hlavní výzvy:

- Zvýšení pokrytí území kraje kvalitní a spolehlivou digitální infrastrukturou
- Rozšíření moderních on-line služeb pro občany
- Účinný systém zajištění kybernetické bezpečnosti
- Systematická práce s daty a jejich využití ve prospěch rozvoje regionu

Díličí oblasti	Klíčové aktivity
3.4.1 Budování datových sítí k využití všech možností digitalizace	<ul style="list-style-type: none">■ Rozvoj krajské optické sítě 21 Net■ Realizace demonstračních projektů 5G sítí ve Zlínském kraji■ Plošné rozšíření vysokorychlostního internetu do všech oblastí kraje
3.4.2 Zajištění kybernetické bezpečnosti	<ul style="list-style-type: none">■ Projekty a další aktivity vedoucí ke zvyšování kybernetické bezpečnosti a posilující ochranu před ztrátou nebo zneužitím dat
3.4.3 Koncepční rozvoj digitalizace kraje	<ul style="list-style-type: none">■ Příprava a realizace investičních projektů Integrovaného plánu pro strategickou změnu v rozvoji ICT oborů ve Zlínském kraji■ Budování systému pro sběr dat z území kraje a jeho využití pro regionální rozvoj

Pilíř III. → Prostředí pro život

**Priorita 3.5
Vyvážený rozvoj území**

Hlavní výzvy:

- Snižování vnitroregionálních rozdílů, včetně rozvoje podpůrných nástrojů pro znevýhodněná území
- Udržení vysoké atraktivity venkova, zlepšení občanské vybavenosti a posílení ekonomických aktivit na venkově
- Využívání platform pro integrovaný územní rozvoj a spolupráci aktérů na rozvoji venkova
- Zvyšování dostupnosti bydlení

Díličí oblasti	Klíčové aktivity
3.5.1 Podpora rozvoje funkčních území	<ul style="list-style-type: none">■ Investiční aktivity měst a obcí (např. do bydlení, veřejných služeb, sportu, volnočasových aktivit)■ Podpora územního plánování měst a obcí s dostatečnými plochami pro bytovou výstavbu
3.5.2 Podpora rozvoje venkovských i znevýhodněných území	<ul style="list-style-type: none">■ Investice přispívající k zatraktivnění venkova a ohrožených území (infrastruktura, občanská vybavenost)■ Posilování spolupráce pro rozvoj venkova
3.5.3 Koordinační strategického a územního plánování a koncepční činnost v území s ohledem na klimatické cíle	<ul style="list-style-type: none">■ Koordinace rozvojových aktivit v území a motivace ke spolupráci obcí a dalších partnerů při plánování strategického rozvoje



5 Jak chceme strategii naplňovat a vyhodnocovat?

- Vytváření a posilování partnerství s územím – s nositeli aktivit pro rozvoj kraje
- Zpracování Plánů rozvoje SRZK 2030 a vyhodnocování jejich naplňování
- Vazba Priorit SRZK 2030 na ostatní sektorové a koncepční dokumenty, včetně jejich akčních plánů
- Indikativní finanční rámec SRZK 2030 a monitoring skutečně vynaložených prostředků EU, státu a kraje na rozvojové aktivity
- Sledování dlouhodobých trendů a srovnání Zlínského kraje s ostatními kraji v rámci indikátorů u jednotlivých Priorit
- Zpráva o uplatňování SRZK 2030 a budoucí aktualizace SRZK 2030 v případě potřeby



6 Kontakty

Zlínský kraj

Adresa:
třída Tomáše Bati 21, 761 90 Zlín

Telefon:
+420 577 043 111

E-mail:
podatelna@zlinSkykraj.cz

IČO:
70891320

ID datové schránky:
scsbwku



Další kontakty na našem webu
www.zlinskykraj.cz/kontakt

Zlínský kraj

Kraj bez
hranic

Vyrobil: Zlínský kraj 2024

www.zlinskykraj.cz

www.krajbezhranic.cz

[#jsmezlinskykraj](https://twitter.com/zlinskykraj)



facebook.com/zlkraj



instagram.com/zlinsky_kraj_official



youtube.com/zlinskykraj



twitter.com/zlinskykraj