



Pověření
k poskytování služeb obecného hospodářského zájmu

Pověřovatel:**Zlínský kraj**

se sídlem: Zlín, tř. T. Bati 21, PSČ 761 90

IČ: 70891320

zastoupený: MVDr. Stanislavem Mišákem, hejtmánem

(dále jen „Kraj“)

Pověřovaný:**Krajská nemocnice T. Bati, a. s.**

se sídlem: Zlín, Havlíčkovo nábřeží 600, PSČ 762 75

IČ: 27661989

právní forma: právnická osoba – akciová společnost

zastoupený: ing. Pavlem Calábekem, předsedou představenstva a MUDr. Marcelm Guňanem, PhD., členem představenstva

zapsaný u Krajského soudu v Brně, oddíl B, vložka 4437

(dále jen „Pověřovaný“)

Článek I.
Úvodní ustanovení

1. Kraj v souladu s Rozhodnutím Komise č. 2012/21/EU o použití čl. 106 odst. 2 Smlouvy o fungování Evropské unie na státní podporu ve formě vyrovnávací platby za závazek veřejné služby udělené určitým podnikům pověřeným poskytováním služeb obecného hospodářského zájmu zveřejněného v Úředním věstníku dne 11. 1. 2012 (dále jen „Rozhodnutí Komise č. 2012/21/EU“) pověřuje **Pověřovaného** prováděním služeb obecného hospodářského zájmu vymezených v čl. II.
2. **Pověřovaný** Pověření přijímá a zavazuje se, že bude službu/y obecného hospodářského zájmu dle tohoto Pověření realizovat na svou vlastní odpovědnost, v maximální možné kvalitě a v souladu s právními předpisy a podmínkami tohoto Pověření.

Článek II.
Předmět Pověření

1. Obsah závazku Pověřovaného poskytovat službu/služby obecného hospodářského zájmu je vymezen v příloze č. 1 tohoto Pověření.
2. Kraj neuděluje Pověřovanému žádná výhradní nebo zvláštní práva.

Článek III.
Doba a územní rozsah Pověření

1. Pověřovaný bude vykonávat službu/služby obecného hospodářského zájmu v období 10 let ode dne schválení pověření Zastupitelstvem Zlínského kraje.

2. Pověřovaný bude vykonávat službu/služby obecného hospodářského zájmu na území Zlínského kraje.

Článek IV. Vyrovnávací platba

1. Za zajištění poskytování služeb/ služby obecného hospodářského zájmu dle tohoto Pověření bude Pověřovanému Krajem poskytnuta vyrovnávací platba. Formu, výši, splatnost, vyúčtování a kontrolu vyrovnávací platby stanoví Kraj v samostatných smlouvě/ách o poskytnutí vyrovnávací platby.
2. Každá ze smluv, na jejichž základě bude příslušná vyrovnávací platba poskytnuta, bude obsahovat:
 - a) odkaz na toto Pověření,
 - b) vymezení služby/eb obecného hospodářského zájmu, za jejichž poskytování bude vyplacena příslušná část vyrovnávací platby,
 - c) výši vyrovnávací platby za poskytování služeb obecného hospodářského zájmu v příslušné smlouvě vymezených.
3. Výše vyrovnávací platby nepřesáhne rozsah nezbytný k pokrytí čistých nákladů vynaložených při plnění služeb obecného hospodářského zájmu. Čisté náklady se stanoví jako rozdíl mezi způsobilými náklady služby obecného hospodářského zájmu a prokazatelnými výnosy služby obecného hospodářského zájmu. Hodnota čistých nákladů je nejzazší možnou hodnotou vyrovnávací platby.

Kraj je oprávněn požadovat po Pověřovaném zdůvodnění způsobilých nákladů a výnosů vzniklých v souvislosti s výkonem služeb/služby obecného hospodářského zájmu. Kraj je rovněž oprávněn předložené náklady a výnosy neuznat.

Způsobilé náklady služby obecného hospodářského zájmu se rozumí veškeré způsobilé náklady vzniklé v souvislosti se službou hospodářského zájmu, k jejímuž výkonu byl Pověřovaný pověřen. Zpravidla budou náklady členěny na: přímý materiál, osobní náklady, ostatní přímé náklady, provozní režie, společná režie. Pokud Pověřovaný vykonává i jiné činnosti (nad rámec Pověření), náklady spojené s touto činností se při výpočtu neuplatní. Investiční náklady do infrastruktury či jejich poměrná část mohou být mezi způsobilé náklady zahrnuty, pokud jsou nezbytné pro poskytování služby obecného hospodářského zájmu, a to do výše odpisů.

Výnosy služby obecného hospodářského zájmu se rozumí veškeré výnosy vzniklé v souvislosti s výkonem služby obecného hospodářského zájmu. Výnosem jsou zejména veškeré výnosy z poskytování služby (včetně nároků na jejich úhradu dle uzavřeného smluvního vztahu či úhradové vyhlášky), dále jakékoliv dotace či podpora kryjící náklady služby obecného hospodářského zájmu poskytnuté z veřejných rozpočtů, z rozpočtů či Fondů EU, z finančních mechanismů EHP, z finančního mechanismu Norska či z programu švýcarsko-české spolupráce či jiné podpory a dary kryjící náklady služby obecného hospodářského zájmu.
4. Kraj si vyhrazuje, že na základě tohoto pověření poskytne Pověřovanému platbu maximálně ve výši stanovené Zastupitelstvem Zlínského kraje ve smlouvě, kterou je poskytována vyrovnávací platba na daný kalendářní rok (dále je tato hodnota označena jako „maximální výše vyrovnávací platby“). Maximální výše vyrovnávací platby nepřesáhne hodnotu čistých nákladů podle odst. 3 tohoto článku. Kraj stanovuje, že prostřednictvím vyrovnávací platby budou financovány výhradně služby uvedené v Příloze č. 1, uvedené pod čísly 2., 3. a 4.
5. V případě, že Pověřovaný obdrží v souvislosti s výkonem služby/eb obecného hospodářského zájmu jiné prostředky, a to v jakékoliv formě, je povinen o nich účtovat za cenu v místě a čase obvyklou. Tyto prostředky se stávají součástí výnosů podle odst. 3.

Pověřovaný prohlašuje, že dle svých možností učiní veškerá opatření, aby vyrovnávací platba byla co nejnižší, zejména Pověřovaný nesmí bezdůvodně snižovat výnosy vzniklé v souvislosti s výkonem služeb/služby obecného hospodářského zájmu.

6. Vyrovnávací platba může být poskytnuta pouze na základě Žádosti podané Pověřovaným. Žádost musí obsahovat alespoň identifikaci žadatele, požadavek na poskytnutí vyrovnávací platby, výši vyrovnávací platby, účel, na který bude vyrovnávací platba poskytnuta a odůvodnění potřeby. Přílohou žádosti bude předpokládaný rozpočet poskytování služby/služeb obecného hospodářského zájmu na daný rok. Při kalkulaci výše vyrovnávací platby vychází kraj z předloženého vyúčtování služeb obecného hospodářského zájmu z předchozího účetního období a z ekonomicky oprávněných nákladů, které na základě předpokládaného rozpočtu posoudí věcně příslušný odbor Kraje z pohledu reálnosti a přiměřenosti. Výše vyrovnávací platby bude stanovena jako rozdíl mezi náklady a výnosy, avšak nepřesáhne výši určenou schváleným rozpočtem kraje. Na základě rozhodnutí orgánů bude s Pověřovaným uzavřena Smlouva o poskytnutí vyrovnávací platby na daný kalendářní rok. Proplaceny budou pouze skutečně vzniklé a doložené náklady. Pověřovaný je povinen nejpozději v termínu stanoveném smlouvou o poskytnutí vyrovnávací platby předložit Kraji písemné vyúčtování.
7. Pokud budou způsobilé náklady Pověřovaného vzniklé v souvislosti s výkonem služby/služeb obecného hospodářského zájmu po odečtení výnosů z takové/ých služby/eb nižší než poskytnutá výše vyrovnávací platby (dále jen nadměrná platba), je Pověřovaný povinen o této skutečnosti Kraj informovat bez zbytečného odkladu, nejpozději však v písemném vyúčtování. Pověřovaný je povinen takovou nadměrnou platbu vrátit, a to na účet Kraje uvedený v záhlaví a v termínu do 30 dnů od oznámení, současně však nejpozději v termínu určené ve smlouvě o poskytnutí vyrovnávací platby.
8. Pokud budou způsobilé náklady Pověřovaného vzniklé v souvislosti s výkonem služby/eb obecného hospodářského zájmu po odečtení výnosů z takových služeb vyšší než maximální výše vyrovnávací platby podle odst. 4 toho článku, uhradí Pověřovaný částku tohoto překročení z vlastních nebo jiných zdrojů, pokud se Kraj nerozhodne vzniklý rozdíl Pověřovanému kompenzovat uzavřením dodatku. Kraj a Pověřovaný berou na vědomí, že hodnota vyrovnávací platby nesmí být vyšší než hodnota čistých nákladů podle odst. 3.
9. Kraj i Pověřovaný berou na vědomí, že vyrovnávací platba je rovněž veřejnou podporou ve smyslu čl. 107 odst. 1 Smlouvy o fungování EU, která však naplňuje všechny podmínky Rozhodnutí Komise č. 2012/21/EU, a proto je vyňata z povinnosti ohlašování (notifikace) veřejné podpory před jejím poskytnutím.
10. Pověřovaný bere na vědomí, že Kraj je povinen průběžně ověřovat naplnění podmínek Rozhodnutí Komise č. 2012/21/EU a je srozuměn s tím, že v případě jejich nenaplnění bude Kraj postupovat podle příslušných předpisů pro oblast veřejné podpory. V takovém případě Pověřovaný poskytne Kraji potřebnou součinnost.
11. Vyrovnávací platba bude zakládat veřejnou finanční podporu podle zákona č. 320/2001 Sb., o finanční kontrole ve veřejné správě a o změně některých zákonů (zákon o finanční kontrole), ve znění pozdějších předpisů, proto se na ni bude vztahovat i tento zákon.

Článek V. Práva a povinnosti Pověřovaného

1. Pověřovaný musí dodržet podmínky stanovené v tomto Pověření k poskytování služby obecného hospodářského zájmu a ve smlouvě o poskytnutí vyrovnávací platby.
2. Pověřovaný vede oddělené účetnictví pro službu/služby obecného hospodářského zájmu, k jejichž výkonu byl pověřen. Pokud byl pověřovaný pověřen výkonem více služeb obecného hospodářského zájmu, vede oddělené účetnictví pro každou službu obecného hospodářského zájmu úplně a samostatně.
3. Pověřovaný není oprávněn použít vyrovnávací platbu na jiný účel než na financování závazku služby obecného hospodářského zájmu.

4. Služba/y obecného hospodářského zájmu musí být poskytována/y v rozsahu a kvalitě stanovenými obecně závaznými právními předpisy.
5. Činnost Pověřovaného podle tohoto Pověření bude vykonávána jeho jménem a na jeho účet a odpovědnost.
6. Pověřovaný se zavazuje sdělit Kraji veškeré skutečnosti, které by mu bránily v plnění povinností dle tohoto Pověření.
7. Pověřovaný je povinen poskytnout Kraji součinnost při plnění všech povinností vyplývajících z pravidel pro veřejnou podporu vůči koordináčním orgánům (Úřad pro ochranu hospodářské soutěže) a Evropské komisi.
8. Pověřovaný je povinen po dobu deseti let od ukončení služeb realizovaných v režimu závazku veřejné služby archivovat následující podkladové materiály:
 - a) originály dokladů prokazujících veřejné financování
 - b) toto Pověření, veškeré veřejnoprávní smlouvy, na jejichž základě jsou poskytnuty vyrovnávací platby za poskytování služeb obecného hospodářského zájmu
 - c) originály dokladů prokazujících čerpání vyrovnávací platby
 - d) vyúčtování čerpání vyrovnávací platby

Článek VI. **Práva a povinnosti Kraje**

1. Kraj je oprávněn provádět veřejnosprávní kontroly Pověřovaného podle těchto zákonů. Veřejnosprávní kontrola je vykonávána na základě zákona č. 129/2000 Sb., o krajích (krajské zřízení), ve znění pozdějších předpisů, a zákona č. 320/2001 Sb., o finanční kontrole ve veřejné správě a o změně některých zákonů (zákon o finanční kontrole), ve znění pozdějších předpisů a v souladu se zákonem č. 255/2012 Sb., kontrolní řád.
2. Kraj posuzuje před poskytnutím vyrovnávací platby, zda je rozpis předpokládaných nákladů služeb obecného hospodářského zájmu a výnosů služeb obecného hospodářského zájmu přiměřený. V průběhu trvání pověření je Kraj oprávněn provádět kontrolu naplňování podmínek Pověření a podmínek vyplývajících ze souvisejících smluv o vyrovnávacích platbách. Zejména se kontroluje, zda pověřovaný informoval o změnách, které mohou mít vliv na poskytování služeb obecného hospodářského zájmu a na případné přefinancování služeb obecného hospodářského zájmu (nadměrná platba).
3. Po vyúčtování vyrovnávací platby je Kraj oprávněn provést následnou kontrolu zaměřenou na kontrolu plnění podmínek Pověření a smlouvy, zejména použití vyrovnávací platby na způsobilé náklady a zamezení nadměrného financování. Porovnává skutečný stav se stavem deklarovaným, přičemž kontrola obsahuje i kontrolu dokladů.

Článek VII. **Změna, ukončení Pověření**

1. Změny v Pověření budou řešeny formou písemných číslovaných dodatků. Kraj může rozhodnout o zrušení nebo změně tohoto Pověření za předpokladu, že zjistí neplnění povinností v něm uvedených.
2. Toto Pověření může být ze strany Kraje změněno či zrušeno s účinky do budoucna zejména v případě, že:
 - a) Pověřovaný podstatným způsobem nebo opakovaně poruší kteroukoliv povinnost vyplývající z tohoto Pověření či z obecně závazných právních předpisů

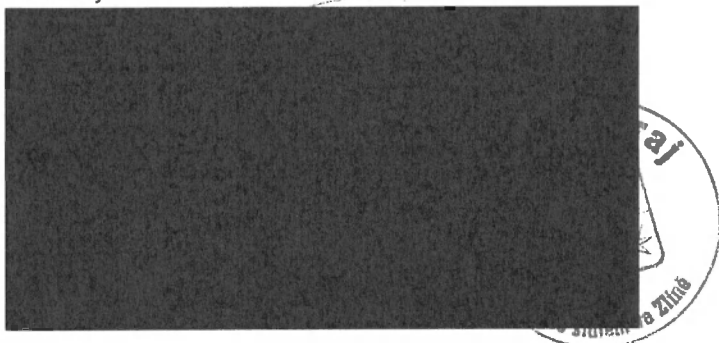
- b) Pověřovaný neplní povinnosti uvedené ve Smlouvě o poskytnutí vyrovnávací platby
 - c) Pověřovaný pozbude oprávnění k poskytování služeb obecného hospodářského zájmu či některé z nich.
 - d) Pověřovaný ukončí poskytování služby/služeb obecného hospodářského zájmu. Tuto skutečnost je Pověřovaný povinen neprodleně oznámit Kraji
3. Pověření zaniká též uplynutím doby.
4. V případě ukončení Pověření dojde k ukončení Smlouvy o poskytnutí vyrovnávací platby způsobem, který stanoví Smlouva.

Článek VIII. Závěrečná ustanovení

1. Pověřovaný bere na vědomí, prohlašuje a svým podpisem výslovně stvrzuje, že si je vědom následků vzniklých uvedením nepravdivých údajů, které by vedly k případnému neoprávněnému čerpání vyrovnávací platby či k čerpání nadměrné platby. Pověřovaný bere na vědomí, že mu vyrovnávací platba nebude poskytnuta, pokud bude mít neuhrazené závazky vůči státnímu rozpočtu nebo mu byl na tyto závazky vydán inkasní příkaz po předcházejícím rozhodnutí evropské komise, jímž byla podpora prohlášena za protiprávní a neslučitelnou s vnitřním trhem.
2. Toto Pověření nabývá účinnosti dnem jeho přijetí Pověřovaným.
3. Pověření je vyhotoveno ve dvou stejnopisech, z nichž Kraj obdrží dvě vyhotovení a Pověřovaný jedno vyhotovení.
4. Nedílnou součástí tohoto Pověření je příloha č. 1.

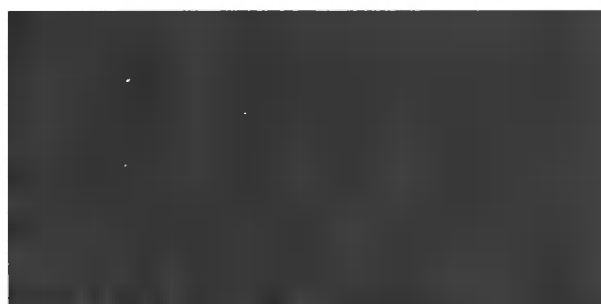
Doložka dle § 23 zákona č. 129/2000 Sb., o krajích, ve znění pozdějších předpisů
Rozhodnuto orgánem kraje: Zastupitelstvo Zlínského kraje
Datum jednání a číslo usnesení: 21.9.2016; 0789/Z23/16

Ve Zlíně dne **13 -10- 2016**
za Kraj



10 -10- 2016

Ve Zlíně dne
za Pověřovaného Pověření přijímá:



Krajská nemocnice T. Bati, a. s.
Havlíčkovo nábřeží 600
762 75 Zlín (3)



Příloha č. 1

Pověřovaný

Název: **Krajská nemocnice T. Bati, a. s.**

Sídlo: Zlín, Havlíčkovo nábřeží 600, PSČ 762 75

IČ: 27661989

Vymezení služeb obecného hospodářského zájmu:

1. Poskytování zdravotních služeb v souvislosti se zkvalitněním **návazné péče**:

- 1.1. **algeziologie**
- 1.2. **anesteziologie a intenzivní medicína**
- 1.3. **dětské lékařství**
- 1.4. **geriatrie**
- 1.5. **gynekologie a porodnictví**
- 1.6. **hematologie a transfúzní lékařství**
- 1.7. **chirurgie**
- 1.8. **klinická biochemie**
- 1.9. **klinická onkologie**
- 1.10. **klinická logopedie**
- 1.11. **laboratorní pracoviště hematologie a transfúzního lékařství v rozsahu cytologie**
- 1.12. **lékařská genetika**
- 1.13. **lékařská mikrobiologie**
- 1.14. **neonatologie**
- 1.15. **neurologie**
- 1.16. **nukleární medicína**
- 1.17. **ortopedie a traumatologie pohybového ústrojí**
- 1.18. **patologie v rozsahu histopatologická laboratoř**
- 1.19. **radiologie a zobrazovací metody**
- 1.20. **rehabilitační a fyzikální medicína**
- 1.21. **urologie**
- 1.22. **vnitřní lékařství**

Ke zkvalitnění služeb uvedených v odstavci 1. slouží podpora z IROP.

2. Poskytování zdravotních služeb v souvislosti se zkvalitněním **vysoce specializované péče** v oblastech:

- 2.1. **cerebrovaskulární péče – iktové centrum**
- 2.2. **kardiovaskulární péče**
- 2.3. **komplexní onkologické péče**
- 2.4. **onkogynekologické péče**
- 2.5. **perinatologické intenzivní péče**
- 2.6. **traumatologické péče pro dospělé**

Poskytování služeb obecného hospodářského zájmu je podmíněno udělením statutu centra vysoce specializované péče Ministerstvem zdravotnictví České republiky.

Ke zkvalitnění služeb uvedených v odstavci 2. slouží podpora z IROP.

3. Poskytování ambulantních zdravotních služeb **lékařské pohotovostní služby** (dále jen „LPS“) pacientům v případech náhlé změny zdravotního stavu nebo zhoršení průběhu onemocnění, a to zvláště pro:

- 3.1. pro dospělé
- 3.2. pro děti a dorost
- 3.3. v oboru zubní lékařství

Místo poskytování LPS bude řádně označeno, v areálu nemocnice budou ukazatele směru k LPS. Ordinační doba a umístění ordinace LPS bude uvedeno na webových stránkách nemocnice.

Provoz LPS bude zajištěn v následujícím rozsahu:

- LPS pro dospělé zajišťuje lékař a sestra:
 - v pracovních dnech od 17:00 hodin do 21:00 hodin,
 - sobotách, nedělích a svátcích, které jsou dnem pracovního volna, od 08:00 hodin do 21:00 hodin.
- LPS pro děti a dorost zajišťuje lékař a sestra:
 - v pracovních dnech od 17:00 hodin do 06:00 hodin,
 - o sobotách, nedělích a svátcích, které jsou dnem pracovního volna, od 07:00 hodin do 06:00 hodin.
- LPS v oboru zubní lékařství zajišťuje lékař a sestra:
 - o sobotách, nedělích a svátcích, které jsou dnem pracovního volna, od 08:00 hodin do 13:00 hodin.

4. Poskytování knihovnických a informačních **služeb střediska vědeckých informací**, specializované knihovny (zaevidované u Ministerstva kultury v evidenci knihoven pod evidenčním číslem 4007/2003), které jsou poskytovány široké veřejnosti, především však studentům studujícím ve Zlínském kraji a občanům Zlínského kraje.

Služba bude zajištěna v následujícím rozsahu takto:

- ve zpřístupňování knihovních dokumentů z knihovního fondu knihovny nebo prostřednictvím meziknihovních služeb z knihovního fondu jiné knihovny,
- v poskytování ústních bibliografických, referenčních a faktografických informací a rešerší,
- ve zprostředkování informací z vnějších informačních zdrojů, zejména informací ze státní správy a samosprávy,
- v umožnění přístupu k informacím na internetu, ke kterým má knihovna bezplatný přístup.

Služba bude zajišťována pro veřejnost v minimálním rozsahu 20 hodin týdně v pracovní dny v období od 01.01.2017 do 30.06.2017 a v období od 01.09.2017 do 31.12.2017, a to v době mezi 08:00 a 17:00. V období od 01.07.2017 do 31.08.2017 bude služba zajišťována v minimálním rozsahu 10 hodin týdně v pracovní dny, a to v době mezi 08:00 a 17:00.

Dodatek č. 1
k
Pověření
k poskytování služeb obecného hospodářského zájmu (D/2953/2016/ZD)
(dále jen „Pověření“)

Pověřovatel:

Zlínský kraj

se sídlem: Zlín, tř. T. Bati 21, PSČ 761 90

IČ: 70891320

zastoupený: Ing. Radimem Holišem, hejtmanem

(dále jen „Kraj“)

Pověřovaný:

Krajská nemocnice T. Bati, a. s.

se sídlem: Zlín, Havlíčkovo nábřeží 600, PSČ 762 75

IČ: 27661989

právní forma: právnická osoba – akciová společnost

zastoupený: Ing. Janem Hrdým, předsedou představenstva a MUDr. Marcelem Guřanem, PhD., členem představenstva

zapsaný u Krajského soudu v Brně, oddíl B, vložka 4437

(dále jen „Pověřovaný“)

I.

Předmět dodatku č. 1 Pověření

- 1 Pověření č. D/2953/2016/ZD (dále jen „Pověření“) bylo uděleno dne 13.10.2016.
- 2 Vzhledem k žádosti Pověřovaného o zkrácení ordinační doby lékařské pohotovostní služby pro děti a dorost dochází k úpravě Přílohy č. 1 Pověření.
- 3 Původní Příloha č. 1 Pověření se ruší v celém rozsahu a nahrazuje se novou Přílohou č.1, která je součástí tohoto Dodatku č. 1 Pověření.

Článek II.

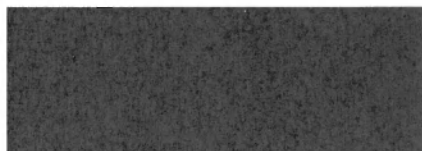
Závěrečná ustanovení

1. Pověřovaný bere na vědomí, prohlašuje a svým podpisem výslovně stvrzuje, že si je vědom následků vzniklých uvedením nepravdivých údajů, které by vedly k případnému neoprávněnému čerpání vyrovnávací platby či k čerpání nadměrné platby. Pověřovaný bere na vědomí, že mu vyrovnávací platba nebude poskytnuta, pokud bude mít neuhrazené závazky vůči státnímu rozpočtu nebo mu byl na tyto závazky vydán inkasní příkaz po předcházejícím rozhodnutí evropské komise, jímž byla podpora prohlášena za protiprávní a neslučitelnou s vnitřním trhem.
2. Ostatní ustanovení Pověření tímto Dodatkem č. 1 nedotčená se nemění a zůstávají v platnosti.
3. Tento Dodatek č.1 Pověření nabývá účinnosti dnem 1.5.2023.
4. Pověření je vyhotoveno digitálně.

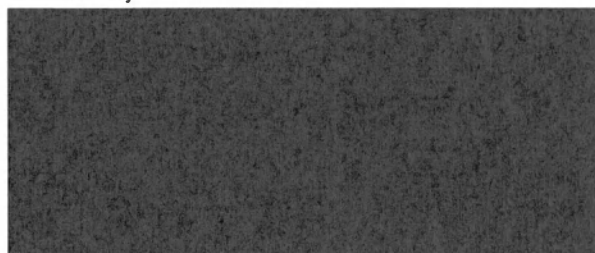
5. Nedílnou součástí tohoto Pověření je příloha č. 1.

Doložka dle § 23 zákona č. 129/2000 Sb., o krajích, ve znění pozdějších předpisů
Rozhodnuto orgánem kraje: Zastupitelstvo Zlínského kraje
Datum jednání a číslo usnesení: 27. 2. 2023 a 0483/Z16/23

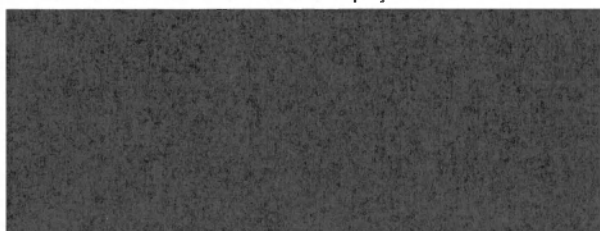
Zkontroloval:



Ve Zlíně dne
za Kraj



Ve Zlíně dne
za Pověřovaného Pověření přijímá:



Příloha č. 1

Pověřovaný

Název: **Krajská nemocnice T. Bati, a. s.**

Sídlo: Zlín, Havlíčkovo nábřeží 600, PSČ 762 75

IČ: 27661989

Vymezení služeb obecného hospodářského zájmu:

1. Poskytování zdravotních služeb v souvislosti se zkvalitněním **návazné péče:**

- 1.1. algeziologie**
- 1.2. anesteziologie a intenzivní medicína**
- 1.3. dětské lékařství**
- 1.4. geriatric**
- 1.5. gynekologie a porodnictví**
- 1.6. hematologie a transfúzní lékařství**
- 1.7. chirurgie**
- 1.8. klinická biochemie**
- 1.9. klinická onkologie**
- 1.10. klinická logopedie**
- 1.11. laboratorní pracoviště hematologie a transfúzního lékařství v rozsahu cytologie**
- 1.12. lékařská genetika**
- 1.13. lékařská mikrobiologie**
- 1.14. neonatologie**
- 1.15. neurologie**
- 1.16. nukleární medicína**
- 1.17. ortopedie a traumatologie pohybového ústrojí**
- 1.18. patologie v rozsahu histopatologická laboratoř**
- 1.19. radiologie a zobrazovací metody**
- 1.20. rehabilitační a fyzikální medicína**
- 1.21. urologie**
- 1.22. vnitřní lékařství**

Ke zkvalitnění služeb uvedených v odstavci 1. slouží podpora z IROP.

2. Poskytování zdravotních služeb v souvislosti se zkvalitněním **vysoce specializované péče v oblastech:**

- 2.1. cerebrovaskulární péče – iktové centrum**
- 2.2. kardiiovaskulární péče**
- 2.3. komplexní onkologické péče**
- 2.4. onkogynekologické péče**
- 2.5. perinatologické intenzivní péče**
- 2.6. traumatologické péče pro dospělé**

Poskytování služeb obecného hospodářského zájmu je podmíněno udělením statutu centra vysoce specializované péče Ministerstvem zdravotnictví České republiky.

Ke zkvalitnění služeb uvedených v odstavci 2. slouží podpora z IROP.

3. Poskytování ambulantních zdravotních služeb **lékařské pohotovostní služby** (dále jen „LPS“) pacientům v případech náhlé změny zdravotního stavu nebo zhoršení průběhu onemocnění, a to zvláště pro:

- 3.1. pro dospělé
- 3.2. pro děti a dorost
- 3.3. v oboru zubní lékařství

Místo poskytování LPS bude řádně označeno, v areálu nemocnice budou ukazatele směru k LPS. Ordinační doba a umístění ordinace LPS bude uvedeno na webových stránkách nemocnice.

Provoz LPS bude zajištěn v následujícím rozsahu:

- LPS pro dospělé zajišťuje lékař a sestra :
 - v pracovních dnech od 17:00 hodin do 21:00 hodin,
 - sobotách, nedělích a svátcích, které jsou dnem pracovního volna, od 08:00 hodin do 21:00 hodin.
 - LPS pro děti a dorost zajišťuje lékař a sestra:
 - v pracovních dnech od 17:00 hodin do 22:00 hodin,
 - o sobotách, nedělích a svátcích, které jsou dnem pracovního volna, od 08:00 hodin do 20:00 hodin.
 - LPS v oboru zubní lékařství zajišťuje lékař a sestra:
 - o sobotách, nedělích a svátcích, které jsou dnem pracovního volna, od 08:00 hodin do 13:00 hodin.
4. Ambulantní činnost příjmové ambulance dětského oddělení KNTB v době mimo ordinační dobu LPS, v rozsahu spektra výkonů ambulance LPS. Způsob úhrady bude uveden ve smlouvě o poskytnutí vyrovnávací platby ve formě dotace.
5. Poskytování knihovnických a informačních **služeb střediska vědeckých informací**, specializované knihovny (zaevidované u Ministerstva kultury v evidenci knihoven pod evidenčním číslem 4007/2003), které jsou poskytovány široké veřejnosti, především však studentům studujícím ve Zlínském kraji a občanům Zlínského kraje.

Služba bude zajištěna v následujícím rozsahu takto:

- ve zpřístupňování knihovních dokumentů z knihovního fondu knihovny nebo prostřednictvím meziknihovnických služeb z knihovního fondu jiné knihovny,
- v poskytování ústních bibliografických, referenčních a faktografických informací a rešerší,
- ve zprostředkování informací z vnějších informačních zdrojů, zejména informací ze státní správy a samosprávy,
- v umožnění přístupu k informacím na internetu, ke kterým má knihovna bezplatný přístup.

Služba bude zajišťována pro veřejnost v minimálním rozsahu 20 hodin týdně v pracovní dny v období od 01.01. do 30.06. a v období od 01.09. do 31.12. kalendářního roku, a to v době mezi 08:00 a 17:00. V období od 01.07. do 31.08. kalendářního roku bude služba zajišťována v minimálním rozsahu 10 hodin týdně v pracovní dny, a to v době mezi 08:00 a 17:00.

**Dodatek č. 2 Pověření
k poskytování služeb obecného hospodářského zájmu (D/2953/2016/ZD)**

Pověřovatel:

Zlínský kraj

se sídlem: Zlín, tř. T. Bati 21, PSČ 761 90
IČO: 70891320
zastoupený: Ing. Radimem Holišem, hejtmanem
(dále jen „Kraj“)

Pověřovaný:

Krajská nemocnice T. Bati, a. s.

se sídlem: Zlín, Havlíčkovo nábřeží 600, PSČ 762 75
IČO: 27661989
právní forma: právnická osoba – akciová společnost
zastoupený: Ing. Janem Hrdým, předsedou představenstva a MUDr. Marcelem Guřanem, PhD., členem představenstva
zapsaný u Krajského soudu v Brně, oddíl B, vložka 4437
(dále jen „Pověřovaný“)

I.

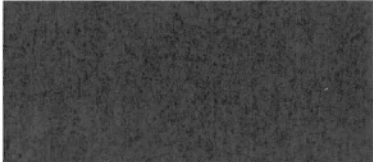
Předmět dodatku č. 2 Pověření

- 1 Dne 13.10.2016 bylo vydáno Pověření č. D/2953/2016/ZD, které bylo následně změněno dodatkem č. 1 (D/2953/2016/ZD/1) vydaným dne 24.4.2023 (dále jen „Pověření“).
- 2 Tímto dodatkem se mění příloha č. 1 Pověření, a to tak, že původní příloha č. 1 Pověření se ruší v celém rozsahu a nahrazuje se novou přílohou č.1, která je součástí tohoto dodatku.
- 3 Doba trvání Pověření stanovená v čl. III. odst. 1 pověření se tímto prodlužuje na období 10 let ode dne účinnosti tohoto dodatku.

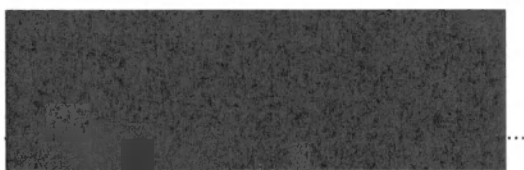
**Článek II.
Závěrečná ustanovení**

1. Ostatní ustanovení Pověření tímto dodatkem nedotčená se nemění a zůstávají v platnosti.
2. Tento dodatek nabývá účinnosti dnem 1.4.2024.
3. Tento dodatek je vyhotoven digitálně.
4. Nedílnou součástí tohoto dodatku je příloha č. 1.

Doložka dle § 23 zákona č. 129/2000 Sb., o krajích, ve znění pozdějších předpisů
Rozhodnuto orgánem kraje: Zastupitelstvo Zlínského kraje
Datum jednání: 04.03.2024 číslo usnesení: 0703/Z22/24

Zkontroloval: 

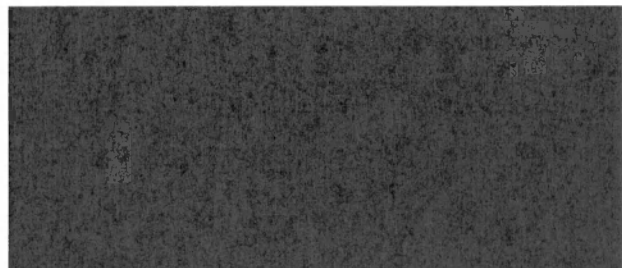
Ve Zlíně dne
za Kraj


hejtman

Ve Zlíně dne

za Pověřovaného dodatek č. 2 Pověření přijímá:





Příloha č. 1

Pověřovaný

Název: **Krajská nemocnice T. Bati, a. s.**

Sídlo: Zlín, Havlíčkovo nábřeží 600, PSČ 762 75

IČ: 27661989

Vymezení služeb obecného hospodářského zájmu:

1. Poskytování zdravotních služeb v souvislosti se zkvalitněním **návazné péče:**

- 1.1. algeziologie**
- 1.2. anesteziologie a intenzivní medicína**
- 1.3. dětské lékařství**
- 1.4. geriatric**
- 1.5. gynekologie a porodnictví**
- 1.6. hematologie a transfúzní lékařství**
- 1.7. chirurgie**
- 1.8. klinická biochemie**
- 1.9. klinická onkologie**
- 1.10. klinická logopedie**
- 1.11. laboratorní pracoviště hematologie a transfúzního lékařství v rozsahu cytologie**
- 1.12. lékařská genetika**
- 1.13. lékařská mikrobiologie**
- 1.14. neonatologie**
- 1.15. neurologie**
- 1.16. nukleární medicína**
- 1.17. ortopedie a traumatologie pohybového ústrojí**
- 1.18. patologie v rozsahu histopatologická laboratoř**
- 1.19. radiologie a zobrazovací metody**
- 1.20. rehabilitační a fyzikální medicína**
- 1.21. urologie**
- 1.22. vnitřní lékařství**

Ke zkvalitnění služeb uvedených v odstavci 1. slouží podpora z IROP a NPO.

2. Poskytování zdravotních služeb v souvislosti se zkvalitněním **vysoce specializované péče v oblastech:**

- 2.1. cerebrovaskulární péče – iktové centrum**
- 2.2. kardiiovaskulární péče**
- 2.3. komplexní onkologické péče**
- 2.4. onkogynekologické péče**
- 2.5. perinatologické intenzivní péče**
- 2.6. traumatologické péče pro dospělé**

Poskytování služeb obecného hospodářského zájmu je podmíněno udělením statutu centra vysoce specializované péče Ministerstvem zdravotnictví České republiky.

Ke zkvalitnění služeb uvedených v odstavci 2. slouží podpora z IROP a NPO.

3. Poskytování ambulantních zdravotních služeb **lékařské pohotovostní služby** (dále jen „LPS“) pacientům v případech náhlé změny zdravotního stavu nebo zhoršení průběhu onemocnění, a to zvláště pro:

- 3.1. **pro dospělé**
- 3.2. **pro děti a dorost**
- 3.3. **v oboru zubní lékařství**

Místo poskytování LPS bude řádně označeno, v areálu nemocnice budou ukazatele směru k LPS. Ordinační doba a umístění ordinace LPS bude uvedeno na webových stránkách nemocnice.

Provoz LPS bude zajištěn v následujícím rozsahu:

- LPS pro dospělé zajišťuje lékař a sestra:
 - v pracovních dnech od 17:00 hodin do 21:00 hodin,
 - sobotách, nedělích a svátcích, které jsou dnem pracovního volna, od 08:00 hodin do 21:00 hodin.
 - LPS pro děti a dorost zajišťuje lékař a sestra:
 - v pracovních dnech od 17:00 hodin do 22:00 hodin,
 - o sobotách, nedělích a svátcích, které jsou dnem pracovního volna, od 08:00 hodin do 20:00 hodin.
 - LPS v oboru zubní lékařství zajišťuje lékař a sestra:
 - o sobotách, nedělích a svátcích, které jsou dnem pracovního volna, od 08:00 hodin do 13:00 hodin.
4. Ambulantní činnost příjmové ambulance dětského oddělení KNTB v době mimo ordinační dobu LPS, v rozsahu spektra výkonů ambulance LPS. Způsob úhrady bude uveden ve smlouvě o poskytnutí vyrovnávací platby ve formě dotace.
5. Poskytování knihovnických a informačních **služeb střediska vědeckých informací**, specializované knihovny (zaevidované u Ministerstva kultury v evidenci knihoven pod evidenčním číslem 4007/2003), které jsou poskytovány široké veřejnosti, především však studentům studujícím ve Zlínském kraji a občanům Zlínského kraje.

Služba bude zajištěna v následujícím rozsahu takto:

- ve zpřístupňování knihovních dokumentů z knihovního fondu knihovny nebo prostřednictvím meziknihovnických služeb z knihovního fondu jiné knihovny,
- v poskytování ústních bibliografických, referenčních a faktografických informací a řešerší,
- ve zprostředkování informací z vnějších informačních zdrojů, zejména informací ze státní správy a samosprávy,
- v umožnění přístupu k informacím na internetu, ke kterým má knihovna bezplatný přístup.

Služba bude zajišťována pro veřejnost v minimálním rozsahu 20 hodin týdně v pracovní dny v období od 01.01. do 30.06. a v období od 01.09. do 31.12. kalendářního roku, a to v době mezi 08:00 a 17:00. V období od 01.07. do 31.08. kalendářního roku bude služba zajišťována v minimálním rozsahu 10 hodin týdně v pracovní dny, a to v době mezi 08:00 a 17:00.

6. Poskytování zdravotních služeb v souvislosti se zkvalitněním **následné péče**, a to pro veškeré odbornosti provozované Pověřovaným.

6.1 pneumologická a fizeologická následná péče (odbornost 2U5)

Ke zkvalitnění služeb uvedených v odstavci 6. slouží podpora z IROP a NPO.