

Magazín21

Leden 2025
VII. ročník

Jediný oficiální zpravodaj
Zlínského kraje

www.magazin21.cz

PF25



Design

Odvaha

Tradice

Světovost

Tvořivost

Kreativita

Inovace

Otevřenost

Živý tvůrčí duch

PF 2025

Jedinečnost

Vzdělávání

Podnikavost

Rozmanitost

*Ať Vás
celým rokem
provází živý
tvůrčí duch.*

**Z Horní Lidče
do Púchova
opět vlakem**

**Rozhovor
s náměstkem hejtmana
Radkem Doleželem**

**Zlínský kraj
sceluje pozemky
v Malenovicích**

**Jaké velké
akce nás letos
čekají?**

Zlínský kraj

Kraj bez
hranic

21 ZPRÁV Z JEDNADVACÍTKY

1. Zlín má nové turistické informační centrum.

Nabízí informace o městě i dárkové předměty s ním spojené. Vstup do něj je z **Bartošovy ulice**. Vzniklo na místě původní restaurace, kterou město pro nový účel přestavělo.



2. Největší zvon unikátní zvonohry, která bude součástí budované kaple sv. Jana Pavla II. v Loučce u Vizovic na Zlínsku, odlili zvonaři v dílně v Brodce u Přerova. Odlitý zvon bude jedním ze čtyřiceti, a půjde tak o největší zvonohru v České republice.

Nové příležitosti k jízdě na kole mají lidé v **Kroměříži**. Město dokončilo cyklostezku spojující místní části **Kotojedy** a **Vážany**. Teď chystá další úsek směrem na **Postoupky**. Díky němu se lidé jedoucí z Kroměříže napojí na síť cyklostezek v sousedním Olomouckém kraji. Dokončen by měl být v roce 2026.



4. Otrokovice obhájily prvenství jako město s nejvyšší kvalitou života ve Zlínském kraji.

Vyplyvá to z výsledků **Indexu kvality života**, který už poslední sestavila společnost Obce v datech. Prvenství si vysloužily například díky dobré dostupnosti lékáren a dětských lékařů nebo kvalitnímu školství.

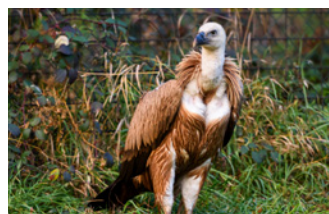
5. Priority nové Evropské komise, jejich průnik s potřebami Zlínského kraje a potenciální spolupráce obou stran. To byla hlavní témata jednání mezi představiteli Zlínského kraje a Monikou Ladmanovou, vedoucí Zastoupení Evropské komise v České republice, které se 25. listopadu uskutečnilo v sídle Zlínského kraje.

V rekreačním středisku **Štěrkořiště v Otrokovicích** vyroste na jaře **pět nových mol**, která zvýší bezpečnost i pohodlí jeho návštěvníků při vstupu do vody. Novinkou bude také **sjezd pro vozidla integrovaného záchranného systému** do prostoru vodní plochy.

Žáci základních a středních škol ze Zlínského kraje se mohou opět zapojit do vzdělávacích aktivit projektu **Kraje pro bezpečný internet**. Soutěžní kvíz jim nabízí nejen možnost získat vědomosti o **aktuálních kyberbátech**, ale i vyhrát hodnotné ceny. Více na www.kpbi.cz.



Hlavní cenu **Inovace roku 2024** v soutěži vyhlašované Asociací inovačního podnikání ČR získal projekt **Vrhací židle pro handicapované sportovce**, kterou vynalezli vědci ze zlínské **Univerzity Tomáše Bati**. Židli atleti se zdravotním postižením využijí například pro vrh koulí nebo hod diskem a oštěpem.



Už **26 supů** pomohla **Zoo Zlín** navrátit do volné přírody od roku 2009, kdy se zapojila do mezinárodního projektu **Green Balkans**, jehož cílem je obnovení populace těchto ohrožených dravců v Bulharsku. Zlínská zoo v současnosti patří k nejúspěšnějším chovatelům supů ve světovém měřítku.

Zlínská radnice vypíše **architektonickou soutěž** na to, co vznikne **uprostřed sídliště Jižní Svahy** v prostoru, kde dříve dlouhá léta stávalo torzo nedostavěného obchodního domu. V budoucnu by tu mohly vyrůst například byty, objekt se službami či sportoviště.

V **živé místo** se proměnil dříve zanedbaný prostor za obecním úřadem v **Jablůnce**. V areálu zvaném **Školnička** vzniklo dopravní a workoutové hřiště, stůl na ping-pong, plácek na pétanque, lanová dráha, skate prvky i odpočinkové místo. To vše díky podpoře Nadace Via, Zlínského kraje i samotných občanů.

Výjezdové skupiny **Zdravotnické záchranné služby Zlínského kraje** budou vybaveny **pěti novými mobilními ultrazvuky**. Zlínský kraj jejich pořízení přijde na **2,3 milionu korun**. Nové přístroje pomohou například naplánovat transport pacienta do specializovaného zařízení nebo jeho specifickou léčbu.

Oddělení klinické biochemie a farmakologie **Krajské nemocnice T. Bati** zavedlo nový typ zkumavky pro **měření hladiny cukru v krvi**, která přináší přesnější výsledky a lepší diagnostiku pacientů. To jim může pomoci zabránit rozvoji nemoci změnou životního stylu.



Přestavbu bývalé léčebny dlouhodobě nemocných dokončili ve **Valašském Meziříčí**. V prvním podlaží **Domu sociálních služeb** v ulici Zerotínova vznikly prostory pro **13 nových lůžek**, která poslouží osobám s demencí. První klienti by se do nich měli nastěhovat v polovině letošního roku.



Pamětní desku místnímu rodákovi **Františku Daňkovi**, majoru letectva ve výslužbě, **palubnímu střelci 311. Československé bombardovací peruté RAF** a nositeli Československé medaile za chrabrost, odhalili v **Dolním Němci**. Stalo se tak v pátek 29. listopadu, v den 25. výročí jeho úmrtí.

Opravené nádvoří za 4,3 milionu korun má **Gymnázium a Jazyková škola s právem státní jazykové zkoušky Uherský Brod**. Investorem rekonstrukce byl Zlínský kraj. Původní poškozené plochy nahradily nové, propustné, které umožňují zasakování dešťové vody.

Nová **okružní křižovatka** a **2 kilometry opravené silnice směřující do Vrbetic** byly v listopadu zprovozněny ve **Vlachovicích**. Jde o silnici, po které v pracovních dnech projede až 3 tisíce vozidel. Investorem stavby za **37,5 milionu korun** byl Zlínský kraj.

Další **zlepšení logistiky a efektivity** zdravotnického provozu přineslo **rozšíření potrubní pošty v Uherskohradištské nemocnici**. Nové propojení laboratoří s nejvzdálenější budovou F umožňuje rychlou automatizovanou přepravu laboratorních vzorků z jednotlivých pracovišť do laboratoří k jejich analýze.



Významného úspěchu se dočkala **cyklostezka BEVLAVA** v Horní Lídči. V rámci **Ceny Víta Brandy 2024**, udělované za dobré změny ve veřejném prostoru, obdržela **zvláštní cenu za opatření pro cyklisty**. Porota ocenila například to, že vede mimo frekventovanou silnici I. třídy a tím se zvyšuje bezpečnost cyklistů.



Mezi Horní Lidčí a slovenským Púchovem opět jezdí přímé vlaky

Pět vlaků denně v obou směrech jezdí od 15. prosince mezi Horní Lidčí a slovenským Púchovem. Po pětileté pauze se na tak na tuto trať opět vrátil pravidelný provoz. Dobrá zpráva je to zejména pro lidi dojíždějící do zaměstnání z české strany do Púchova nebo naopak ze Slovenska na Valašsko.

„V roce 2019 byla zcela zrušena osobní regionální železniční doprava mezi Horní Lidčí a Púchovem, protože se nepodařilo najít shodu na jejím financování. Lidé však byli na tyto spoje zvyklí a využívali je. Proto jsem inicioval jednání na slovenském Ministerstvu dopravy, díky kterému se nám

nakonec podařilo dohodnout takové podmínky, abychom mohli vlakové spojení obnovit,“ uvedl statutární náměstek hejtmána Zlínského kraje Radek Doležel, zodpovědný za oblast dopravy.

„Znovuzavedení vlakového spojení mezi městem Púchov a obcí Horní Lideč je výsled-

kem intenzivní společné snahy Trenčínského a Zlínského kraje. Všechna vlaková spojení jsou přizpůsobena pracovním změnám ve společnosti Continental, která je významným regionálním zaměstnavatelem,“ doplnil předseda Trenčínského samosprávného kraje Jaroslav Baška.

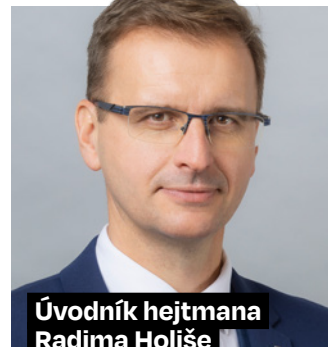
Spojení zajišťuje slovenský národní dopravce Železničná spoločnosť Slovensko, a.s. (ZSSK), přičemž v úseku mezi státní hranicí a Horní Lidčí jsou spoje vedeny pod licencí dopravce Arriva vlaky, s nímž má Zlínský kraj uzavřenou smlouvu.

„Obnovením přeshraničních příměstských spojení chceme vyjít vstříc cestujícím, kteří pravidelně jezdí mezi Slovenskem a Českou republikou. Osobní vlaky nejen zlepší dostupnost regionů a urychlí cesty bez nutnosti přestupů, ale také přinesou více možností pro cestování,“ podotkl generální ředitel ZSSK Peter Helexa. ■

Jan Vandík



↑ Obnovené spoje využijí zejména cestující za prací.



Úvodník hejtmána Radima Holíše

Milí čtenáři, do nového roku vstupuji s novou odpovědností. Na sklonku loňského roku jsem byl zvolen novým předsedou Asociace krajů České republiky. Vnímám to jako výraz důvěry a současné jako velký závazek.

Mojí prioritou bude zajistit vyvážený a trvalý rozvoj všech regionů napříč naší zemí – bez ohledu na jejich velikost či vzdálenost od Prahy. Každý kraj má své specifické potřeby a zaslouží si rovné podmínky pro rozvoj. Jedním z hlavních úkolů bude prosazení spravedlivého financování krajů podle jasných a aktuálních kritérií. O tento krok usilují od svého nástupu na pozici hejtmána Zlínského kraje, protože dobře vím, jak zásadní je pro fungování regionů stabilní a férové financování.

Nová funkce předsedy Asociace krajů je pro náš Zlínský kraj také příležitostí – věřím, že díky ní bude hlas našeho regionu v Praze slyšet ještě silněji. Vždy jsem chtěl přispívat k rozvoji našeho kraje a tato čestná role mi umožní ještě více hájit zájmy regionů.

Na začátku nového roku vám všem přeji mnoho zdraví, štěstí a spokojenosti. Ať je rok 2025 úspěšným a ať se nám společně daří posouvat náš kraj vpřed.

3

Digitální technická mapa Zlínského kraje zabodovala

Digitální technická mapa Zlínského kraje se dočkala významného ocenění. V soutěži nejzajímavějších projektů elektronizace veřejné správy v ČR „Egovernment The Best 2024“ obsadila v kategorii krajů, spolu s ostatními kraji, které digitální technickou mapu realizují, první místo. Digitální technickou mapu spustil Zlínský kraj 1. července 2024. S její pomocí lze všechny sítě dopravní a technické infrastruktury vyhledat snadno a rychle na jednom místě. Slouží zejména pro stavební a projektovou přípravu, územní plánování či evidenci a správu majetku. ■

(van)

Do podkladů pro zastupitele může nově nahlížet i veřejnost

Zlínský kraj udělal další krok k větší otevřenosti vůči občanům. Vedle už tradičně zveřejňovaných programů jednání zastupitelstva nyní na svém webu zpřístupňuje také podklady k jednotlivým projednávaným bodům včetně návrhů usnesení, analýz či rozpočtového krytí. Lidé tak mohou lépe porozumět, jak a na základě čeho se krajské zastupitelé rozhodují. „Naším cílem je být vůči občanům maximálně otevření. Věřím, že tato novinka jim pomůže lépe pochopit rozhodování zastupitelstva a zároveň posílí důvěru v samotný kraj,“ říká hejtmán Radim Holíš. ■

(lič)

Zlínský kraj podpoří knihovny téměř 12 miliony korun

Přidělení dotací Knihovně Kroměřížska, Knihovně Bedřicha Beneše Buchlovana Uherské Hradiště a Masarykově veřejné knihovně Vsetín schválili krajské zastupitelé. Bude mezi ně rozdělena částka 11,6 milionu korun. Knihovny tyto peníze využijí k výkonu svých regionálních funkcí, které spočívají v tom, že poskytují odbornou pomoc ostatním knihovnám na území kraje. Konkrétně jde například o poradenské a konzultační služby, vzdělávání knihovníků, pořádání seminářů a porad, zajištění nákupu, zpracování a distribuce knihovních fondů nebo revizi knihovních sbírek. ■

(van)

Domov pro seniory Burešov oslavil čtyřicítku

Čtyřicet let od svého založení oslavil na konci loňského roku Domov pro seniory Burešov ve Zlíně, zřizovaný Zlínským krajem. Od svého počátku v roce 1984, kdy vznikl jako klasický „domov důchodců“, urazil dlouhou cestu. Dnes poskytuje moderní sociální služby, klade důraz na individualitu každého ze svých klientů, snaží se jim poskytovat péči šitou přímo na míru a zajistit jim tak plnohodnotný a důstojný život. Věnuje se i paliativní péči. Jeho pracovníci jsou vyškoleni tak, aby dokázali klientům i jejich rodinám poskytnout podporu v náročných chvílích. ■

(red)



Chceme vytvořit integrovanou přeshraniční dopravu se Slovenskem. Byli bychom první v Evropě

autor: Jan Vandíček

Další rozvoj integrované veřejné dopravy včetně jejího rozšíření na Slovensko, modernizace důležitých železničních tratí nebo boj za spravedlivější rozdělení peněz od státu. To jsou hlavní plány Zlínského kraje v oblasti dopravy, kterou bude mít na starost, stejně jako v minulých čtyřech letech, statutární náměstek hejtmána Radek Doležel. Podrobněji o nich hovoří v rozhovoru pro Magazín21, v němž se věnuje i novým moderním vlakům RegioPanter nebo aktuálně rozestavěným dopravním stavbám v kraji.

Pane náměstků, pokud se ohlédnete nazpět, co se podle vás ve Zlínském kraji v oblasti dopravy v uplynulém volebním období podařilo?

Podařilo se nám nastavit efektivní systém oprav silnic druhé a třetí třídy, investujeme do nich nejvíc peněz v historii a díky tomu je máme v nejlepším stavu za posledních dvacet let. Když jsme od našich předchůdců přebírali veřejnou dopravu, měli jsme jen smlouvu a nic dalšího nebylo připraveno. Za čtyři roky jsme však urazili obrovský kus cesty, integrovaná doprava nám dobře funguje, a dokonce jsme jako vůbec první v republice zavedli moderní mobilní aplikaci pro cestující FAIRTIQ, která lidem výrazně usnadňuje cestování veřejnou dopravou a myslí při tom také na jejich peněženky.

Je naopak něco, co se nepovedlo, a využijete další mandát pro to, aby se to napravilo?

Bohužel zatím nebyla dokončena dálnice D49 v celém úseku Hulín–Fryšták, jejíž výstavbu se nám v roce 2021 podařilo po více než dvanácti letech odblokovat. Jsem rád, že se alespoň zprovoznila její část mezi Hulínem a Martiničemi, což velmi výrazně uleví dopravě v centru Holešova. Pevně věřím, že zbývající úsek do Fryštáku se podaří úspěšně dotáhnout do poloviny letošního roku.

Čeho dalšího byste ještě rád dosáhl?

Za sebe mám stanoveny tři hlavní priority: výstavbu dopravního napojení Zlína na dálnici D49, elektrifikaci železniční trati Otrokovice–Zlín–Vizovice a další rozvoj a posílení přeshraniční dopravy na Slovensko. První vlašťovkou je obnovení pravidelného vlakového spojení mezi Horní Lídí a Púchovem. Tím ale zdaleka nekončíme. Chceme společně s Trenčínským krajem vytvořit systém integrované přeshraniční veřejné dopravy, který oba kraje propojí. Necháváme si k tomu vypracovat studii, která nám ukáže, jak při tom máme postupovat. Pokud se nám to podaří, budeme první v Evropě.

Kolik peněz na oblast dopravy je vyčleněno v letošním rozpočtu Zlínského kraje?



↑ **NOVÉ REGIOPANTERY.** Radek Doležel při prohlídce zbrusu nových RegioPanterů, se kterými se lidé od poloviny prosince mohou projet i ve Zlínském kraji.

Do modernizace silniční sítě dáme z prostředků kraje, stejně jako vloni, více než jednu miliardu korun. Další téměř dvě miliardy pak z krajského rozpočtu pošleme na zajištění veřejné dopravy v území.

Které významné stavby v tomto roce chystáte?

Pokračovat budeme jednak ve čtyřech velkých dopravních stavbách, které jsme zahájili už vloni. Jde o modernizaci silnice mezi Bystřicí pod Hostýnem a Hlinskem pod Hostýnem, přestavbu mostu přes řeku Moravu v Napajedlech, rekonstrukci téměř deseti kilometrů důležité spojnice mezi Prostřední Bečvou a Velkými Karlovicemi a opravu silnice mezi Uherským Hradištěm a Bílovicemi. Dále půjde například o nově zahajované rekonstrukce průjezdů úseků silnic ve Slušovicích, Držkově a Litenčicích nebo opravy mostů ve Velkých Karlovicích, Nivnici a Lačnově.

V Poslanecké sněmovně čeká na projednání předloha zákona o rozpočtovém určení daní (RUD). Novinkou je, že by měla zohledňovat délku silnic druhé a třetí třídy, které jsou v kompetenci krajů. Polepší si podle vás Zlínský kraj, pokud by byl zákon přijat?

Ano, zohlednění délky silniční sítě by spolu s ostatními kritérii našemu kraji významně pomohlo. Proto věříme, že novela zákona o rozpočtovém určení daní bude co nejdříve schválena. Naději nám dává i to, že do čela Asociace krajů ČR byl nyní čerstvě zvolen náš hejtman Radim Holíš, který spravedlivější rozdělení peněz pro kraje před časem sám inicioval a dlouhodobě za něj bojuje.

ně pomohlo. Proto věříme, že novela zákona o rozpočtovém určení daní bude co nejdříve schválena. Naději nám dává i to, že do čela Asociace krajů ČR byl nyní čerstvě zvolen náš hejtman Radim Holíš, který spravedlivější rozdělení peněz pro kraje před časem sám inicioval a dlouhodobě za něj bojuje.

Kraje naopak přijdou o čtyři miliardy korun ze Státního fondu dopravní infrastruktury. Jak na to nahlížíte? Bude kraj na změně přidělování financí nějak trnit?

S tím, že bychom měli o tyto peníze přijít, se nehodláme jen tak lehce smířit, protože než se schválí a definuje nové přidělení peněz v rámci RUD, je nutné, abychom měli od státu garantované peníze na opravy silnic ze Státního fondu dopravní infrastruktury. Osobně se o to budu velmi důrazně zasazovat.

Jaké plány má kraj v oblasti železniční dopravy?

Vedle už zmíněné modernizace trati mezi Otrokovicemi a Vizovicemi také intenzivně pracujeme na přípravách elektrifikace trati Staré Město – Uherské Hradiště – Bojkovice.

Ve Zlínském kraji začaly v prosinci na železnici jezdit vlaky RegioPanter, co dalšího bude následovat?

Právě nasazením RegioPanterů jsme dosáhli toho, že v našem kraji budou na drtivě většinu tratí jezdit ty nejmodernější vlakové soupravy. Jedinou výjimkou zůstává trať ze Zborovic do Kroměříže, ale i tady by se brzy měla situace změnit k lepšímu.

Co nového vlaky RegioPanter cestujícím přinášejí?

Trívozové elektrické vlaky RegioPanter nejnovější generace nabízejí to nejvyšší pohodlí a komfort. Jedná se o moderní bezbariérové vlaky vybavené klimatizací, Wi-Fi, možností napájení cestovní elektroniky ze zásuvek a USB kontaktů a v nejnovější verzi nabízejí také dobíjení elektrických invalidních vozíků. Disponují velkým prostorem pro umístění invalidních vozíků, kočárků, jízdních kol a dalších objemných zavazadel. Vybaveny jsou nejmodernější bezpečnostní a komunikační technikou.

Chystáte pro letošní rok nějaké novinky?

Stávající mobilní aplikaci FAIRTIQ, jež slouží především pro jednorázové cestování veřejnou dopravou, chceme už v letošním prvním pololetí rozšířit o aplikaci na časové jízdné, kterou využijí ti, kdo cestují pravidelně. Připravujeme samozřejmě i další novinky, ale ty si s dovolením zatím nechám pro sebe jako překvapení. ■



Rozpočet kraje na rok 2025: téměř 4 miliardy na investice, žádný nový úvěr

S příjmy 21,634 miliard a výdaji 23,545 miliard korun počítá Zlínský kraj ve svém rozpočtu pro rok 2025. Rozdíl mezi nimi pokryje finančními prostředky uspořené v minulých letech. Na investice do svého území má vyčleněno téměř 4 miliardy korun, což je nejvíce v historii.

„Pokračujeme v navyšování objemu peněz, které směřujeme do modernizace nemocnic, škol, silnic, sociálních a kulturních zařízení i dalšího našeho majetku. V roce 2025 to bude vůbec nejvíce v historii našeho kraje. Opět tak budeme investovat maximum toho, co nám umožňují vlastní příjmy kraje,“ řekl hejtmán Radim Holíš.

„Ani tentokrát přitom nebudeme čerpat žádný úvěr, naopak počítáme s dalším snížením zadlužení kraje o téměř 200 milionů korun, na zhruba 1,5 miliardy,“ doplnil náměstek hejtmána pro oblast financí David Vyčtyl.

Co se týká plánovaných investičních akcí v roce 2025, bude kraj z vlastních prostředků investovat zejména do vzdělávání a školských služeb

V roce 2025 budeme do našeho majetku investovat vůbec nejvíce v historii.

Radim Holíš
hejtmán

(1,087 miliardy korun), zdravotnictví (844 milionů), dopravy (564 milionů), bydlení, komunálních služeb a územního rozvoje (480 milionů korun),

sociální oblasti (230 milionů) a kultury a památkové péče (292 milionů).

Jan Vandík



Na místě bývalé prádelny v Krajské nemocnici T. Bati začne už letos stavba nového pavilonu pro matku a dítě.



Parkovací dům u krajského úřadu se rozroste o čtyři desítky míst

Rozšíření a zastřešení parkovacího domu vedle budovy 21, v níž sídlí krajský úřad, chystá Zlínský kraj. Do dvou let zde má vzniknout 38 nových parkovacích míst a 6 míst pro veřejné nabíjecí stanice elektromobilů. Počítá se rovněž s instalací fotovoltaické elektrárny nebo modernizací parkovacího a dohledového kamerového systému.

„Parkovací dům rozšíříme na úroveň jeho třetího nadzemního podlaží, kde na místě stávající nevyužité zatravněné plo-

chy směřem k třídě Tomáše Bati vzniknou nová parkovací místa i dobíjecí stanice. Zároveň zastřešíme jeho aktuálně

nekryté nejvyšší patro a na střechu umístíme fotovoltaické panely,“ popsal hejtmán Radim Holíš.

Díky fotovoltaice kraj ušetří

Všechna vyrobená elektřina bude využita pro okamžitou spotřebu budovy parkoviště a budovy 21. Kraj předpo-

Modernizace nemocnic, silnic i škol

Mezi nejvýznamnější akce bude patřit například výstavba nového objektu gynekologicko-porodnického komplexu v Krajské nemocnici T. Bati, rekonstrukce interny v Uhersko-hradištské nemocnici, severní přístavba východního křídla budovy A v Kroměřížské nemocnici, výstavba kulturního a kreativního centra v Čipervě vile, rekonstrukce kuchyně v Domově pro seniory Burešov, pokračování oprav úseků silnic mezi Bystřicí pod Hostýnem a Hlinskem pod Hostýnem a mezi Uherským Hradištěm a Bílovicemi nebo úsporná energetická opatření ve školách, výjezdových základnách záchranářů i dalších budovách ve vlastnictví Zlínského kraje. ■

kládá, že tím ročně ušetří až 700 tisíc korun.

Nové zastřešení bude řešeno jako ocelová montovaná konstrukce. Návrh jeho vzhledu byl konzultován s Národním památkovým ústavem a odpovídá urbanistickým požadavkům městské památkové zóny.

„Dopad na provoz parkovacího domu bude po dobu stavebních prací minimální. Dojde pouze k částečnému omezení na některých místech,“ upozornila ředitelka Krajského úřadu Zlínského kraje Jitka Hlaváčková.

Celkové finanční náklady na modernizaci jsou vyčísleny na 80 milionů korun. Pro instalaci fotovoltaické elektrárny kraj plánuje spolufinancování z dotačního programu Modernizačního fondu na podporu instalace nových fotovoltaických elektráren, který vyhlásilo Ministerstvo životního prostředí. ■

(van)



Hejtmanství sceluje zónu v Malenovicích, chystá odkup posledního pozemku

Zlínský kraj dokončuje scelení plochy v rozvojové zóně ve Zlíně-Malenovicích, kde už vlastní většinu parcel. Aktuálně připravuje koupi posledního pozemku o rozloze téměř 1,8 hektaru za zhruba 149 milionů korun.

„Díky tomu nám v krajském městě vznikne zcela unikátní osmnáctihektarová plocha, na které můžeme odstartovat přípravu nových strategických projektů s přesahem na celý Zlínský kraj,“ vysvětlil hejtmán Radim Holíš s tím, že součástí této plochy je také pozemek o velikosti 1,2 hektaru, který v Malenovicích vlastní město Zlín.

Transakci zprostředkuje krajská rozvojová agentura ZRIA, jež byla pověřena přípravou využití malenovické zóny. Na nákup pozemku si nechala ZRIA zpracovat znalecký posudek. „Tímto nákupem zhodnotíme malenovickou zónu o stovky milionů korun,“ dodal hejtmán.

„Tímto nákupem zhodnotíme malenovickou zónu o stovky milionů korun, vznikne tu zcela unikátní osmnáctihektarová plocha.“

Radim Holíš
hejtmán

Byty, sportoviště nebo zdravotnické zařízení?

Už vloni v létě vyhlásilo hejtmanství anketu, ve které se mohli lidé vyjádřit k možnému budoucímu využití zóny. Nejvíce hlasů tehdy získaly výstavba nového bydlení,

sportoviště a zdravotnické zařízení. „Budoucí podoba zóny musí zohlednit potřeby nejen města Zlína a jeho okolí, ale i celého kraje. O výsledném záměru proto jednáme se všemi partnery napříč politickým spektrem, s Univerzitou Tomáše Bati ve Zlíně, privátním sektorem i majiteli okolních pozemků. Naším cílem je vytvořit návrh, který maximálně využije potenciál oblasti a zároveň nabídne dlouhodobě udržitelné řešení,“ dodal náměstek hejtmána pro finance, majetek a rozvoj podnikání David Vyčtyl.

V roce 2025 Zlínský kraj plánuje vypsat urbanistickou soutěž, která určí základní parametry zástavby, podíl zeleně a rozmístění komunikací. Na ni poté naváže mezinárodní architektonická soutěž. ■

(red)



Po Zlínském kraji se už prohánějí nejnovější RegioPantery

Výrazně vyšší komfort cestování na trati z Přerova přes Hulín a Otrokovice do Břeclavi přináší nejnovější vlaky RegioPanter, které od Českých drah převzal Zlínský kraj. Národní dopravce jich v regionu od nového jízdního řádu, který začal platit v polovině prosince, nasadil celkem pět. Zlínský kraj je pátým krajem, kde České dráhy nejnovější jednotky RegioPanter uvedly do provozu.

„Děkuji Českým drahám, že se moderními jednotkami RegioPanter mohou nově svést i cestující ve Zlínském kraji. Mám z toho velkou radost, protože to významně přispěje k dalšímu zkvalitnění veřejné

dopravy v našem regionu,“ uvedl statutární náměstek hejtmána Zlínského kraje Radek Doležel, zodpovědný za dopravu.

„Elektrické vlaky RegioPanter nejnovější generace nabízejí pohodlí a komfort, který chce-

me cestujícím na regionálních tratích nabízet, ať už míří do práce, do školy nebo za volnočasovými aktivitami. Ve Zlínském kraji se rychle zabydlují, od poloviny prosince pětice Panterů pokryje kompletně provoz na trati z Přerova do Břeclavi,“ uvedl Michal Krapinec, předseda představenstva a generální ředitel Českých drah.

Náhrada za vlaky z devadesátých let

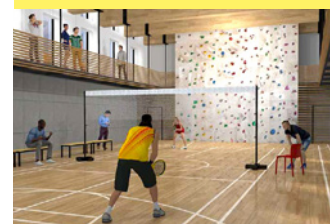
RegioPanter má kapacitu 234 míst k sezení. Celkově tak vlaky nabízejí téměř 1 200 nových pohodlných sedaček pro regionální dopravu v kraji. Během roku 2025 moderní jednotky najedou ve Zlínském kraji zhruba 445 tisíc vlakokilometrů. RegioPantery nahrazují nmoderní vozbu z devadesátých let. Kromě trati z Přerova do Břeclavi budou zajišťovat část výkonů také na spěšných vlacích z Olomouce do Starého Města u Uherského Hradiště. Jejich výrobcem je společnost Škoda Group. ■

(red)



Na stavbu sportovní haly ve Slopném kraj přispěje přes 3 miliony korun

Nového multifunkčního sportcentra se už letos na podzim dočkají ve Slopném. Vzniká jako přístavba ke stávající víceúčelové budově, kterou budou využívat místní sportovci, škola, ale i veřejnost. Nová sportovní hala přijde obec na 31,399 milionu korun. Hejtmanství na ni přispěje z Fondu Zlínského kraje částkou 3,140 milionu korun.



„Slopné v současné době nemá potřebnou sportovní infrastrukturu. Obec se proto rozhodla vybudovat nové sportovní centrum. Obrátila se na nás s žádostí o finanční pomoc, které jsme vyšli vstříc, protože podpora sportu a pohybu patří k našim hlavním programovým prioritám,“ uvedl krajský radní pro oblast sportu Miroslav Zemánek s tím, že projekt už získal peněžní podporu také z Národní sportovní agentury.

Stavba sportcentra začala loni v září. „Pokud všechno půjde dobře, otevřeme halu v září 2025. Využívat ji bude celá obec – stolní tenisté, hasiči, naše škola i veřejnost. Vybavena bude mimo jiné také lezeckou stěnou,“ podotkl starosta Slopného Pavel Heinz. ■

(van)



Nová krajská rada se v Luhačovicích setkala se starosty

Zhruba dvě stovky starostek a starostů zavítaly ve čtvrtek 21. listopadu do Luhačovic na tradiční setkání s vedením Zlínského kraje. Noví radní jim nastílnili své plány na následující čtyři roky a představili novinky, které chystají v nejbližším období. Reč byla například o plánovaných silničních stavbách, dotacích na rozvoj obcí, sociálních tématech i energetice. Dopoledne rezonovalo zejména školství.



↑ Setkání se zúčastnilo na dvě stě starostek a starostů.

Hejtmán Radim Holíš starostům představil novou iniciativu kraje v oblasti kariérového poradenství, zaměřenou na motivaci žáků k výběru technických a dalších nedostatkových profesí. Starostové pak na téma navázali diskusí, v níž upozorňovali na přenesení finanční zátěže na jejich rozpočty v podobě nákladů na nepedagogické pracovníky. Od září 2025 má totiž podle vládního návrhu přejít hrazení jejich platů na zřizovatele – tedy kraje a obce.

„Dohodli jsme se na znění výzvy adresované vládě, ve které budeme usilovat o hledání alternativní cesty, jak změnu řešit. Není možné tímto způsobem přenášet povinnosti státu na místní samosprávy a platí to nejen v tomto případě. Bereme tuto záležitost velmi vážně a jsme připraveni hájit zájmy regionu,“ uvedl hejtmán. ■

(lič)



Zlínský kraj posílí kariérové poradenství

Posílit kariérové poradenství pro žáky základních a středních škol hodlá od letošního roku Zlínský kraj. Ve spolupráci se školami, firmami, výzkumnými a dalšími organizacemi chce vytvořit a propojit fungující systém na úrovni celého regionu, v jehož středu bude stát Centrum kariérového poradenství Zlínského kraje, které se této problematice věnuje už od roku 2018.

„Pro budoucnost našeho regionu je kvalitní kariérové poradenství velmi důležité. Musíme žáky lépe směřovat k oborům, které nám dnes zoufale chybí, ať už jde o technické nebo i další nedostatkové profese,“ říká hejtmán Radim Holíš.

„Kariérové poradenství hraje klíčovou roli při formování budoucího profesního života žáků. Pomáhá jim uvědomit si své silné stránky, zájmy a dovednosti, což je zásadní při výběru střední školy, učebního oboru, vysoké školy nebo i pozdějšího povolání,“ dopl-

ňuje krajská radní pro školství Jindra Mikuláščíková.

Od letošního roku Centrum kariérového poradenství personálně posílí. V každém ze čtyř okresů Zlínského kraje bude mít jednoho koordinátora. Ti budou školám poskytovat informace z oblasti trhu práce a s ohledem na jejich potřeby propojovat jednotlivé aktéry v území, kteří vstupují do vzdělávání a politiky zaměstnanosti. Podporu budou nabízet více než dvěma stovkám škol a zároveň spolupracovat s firmami i organizovat setkání pro rodiče na půdě školy.

Centrum kariérového poradenství získalo prestižní cenu

Centrum kariérového poradenství Zlínského kraje nedávno dosáhlo významného úspěchu. Získalo prestižní Národní cenu kariérového poradenství za rok 2024, kterou vyhlašuje Centrum Euroguidance. Porota ocenila zejména jeho inovativní přístup, spočívající v kombinaci moderních nástrojů, metodické podpory a intenzivní spolupráce s pedagogy. ■

(van)



Vyrostu až na kraj: Tomáš Bernatík

Příběh Tomáše Bernatíka ukazuje, že růst a rozvoj jsou na dosah každému, kdo má odvahu a cíl. Začínal v terénu, ale díky odhodlání a zkušenostem se vypracoval až na vedoucího odboru sociálních věcí. Inspirujte se jeho profesní cestou a zjistěte, jak můžete i vy růst na Krajském úřadě Zlínského kraje.

Co vše spadá do kompetencí sociálního odboru a jakým oblastem se jeho pracovníci věnují?

Zejména jde o plánování a financování sociálních služeb, registraci sociálních služeb, problematiku sociálně-právní ochrany dětí, náhradní rodinnou péči a opatrovnictví. Zlínský kraj zřizuje 12 příspěvkových organizací v sociální oblasti, u kterých

odbor sociálních věcí koordinuje jejich činnost. Aktuálně realizujeme tři projekty z Evropských sociálních fondů.

Kudy vedla vaše cesta na tuto pozici?

Začala v terénu, kdy jsem chodil za lidmi bez domova. Snažil jsem se jim pomoci, aby odešli z prostředí ulice. Do toho jsem částečně pracoval ve

směnách na azylovém domě. Následně jsem se stal vedoucím azylového domu a dalších sociálních služeb pro lidi bez domova. Poté jsem přijal výzvu stát se vedoucím pobytových sociálních služeb pro seniory. A než jsem se dostal na krajský úřad, několik let jsem byl zástupcem ředitele a metodikem v Charitě Otrokovice.

Co vás na vaší práci nejvíce baví a naplňuje?

Možnost věci měnit a posouvat dále. Kraje mají v této oblasti důležitou úlohu a mohou významně ovlivňovat nastavení sociálních služeb na svých územích.

Pro koho se hodí práce v sociální sféře a co může zájemcům krajský úřad nabídnout?

Práce na krajském úřadě v sociální oblasti nabízí možnost se výrazně profesně rozvíjet. Jsme partnerem řady organizací. Pracovník tak má možnost ovlivňovat například směřování sociálních služeb ve Zlínském kraji, včetně už zmíněných organizací, sociálně-právní ochranu dětí, sociální práci, opatrovnictví, náhradní rodinnou péči a další. Práce je to pestrá a zodpovědná. ■

(aga)



Žáci SŠ–COPT Kroměříž sestavili Tatru, využijí ji silničáři

Nový nákladní automobil Tatra, který sestavili žáci jejich autooborů, představila Střední škola – Centrum odborné přípravy technické Kroměříž. Stalo se tak v rámci unikátního projektu „Tatra do škol“. Nový vůz bude sloužit Správě a údržbě silnic (SÚS) Kroměřížska.

„S Tatrou úspěšně spolupracujeme už několik let. Prostřednictvím projektu Tatra do škol nám pravidelně dodává nákladní automobily i do dalších našich „súsek“. Vozy sestavují šikovní žáci na kraji zřizovaných školách, ne-

jen zde v Kroměříži, ale například i na Středním odborném učilišti Valašské Klobouky nebo Střední průmyslové škole Otrokovice. Výsledkem této spolupráce jsou vždy moderní a spolehlivé vozy. Věřím, že je naši silničáři při své nároč-

né práci ocení,“ řekl statutární náměstek hejtmána Radek Doležel, zodpovědný za dopravu.

Na samém začátku dodá kopřivnická automobilka do školních dílen doslova stavebnici v bednách, tedy jednotlivé díly nákladního automobilu. Budoucí automechanici pak mají za úkol složit je dohromady a poskládat z nich funkční vozidlo. ■

(van)

Kraj na začátku roku pomůže sociálním službám

Částkou 375 milionů korun pomůže Zlínský kraj zajistit bezproblémové fungování 265 sociálních služeb ve svém území na začátku letošního roku, než jejich poskytovatelé od státu obdrží první zálohu dotace na provoz.

„Výpadek financování sociálních služeb na začátku roku ze strany státu je bohužel každoroční realitou. Proto jako kraj nabízíme jejich poskytovatelům návratnou finanční výpomoc, díky které nebude plnohodnotné fungování sociálních služeb v prvních měsících nového roku ohroženo,“ vysvětlila náměstkyně hejtmána Zlínského kraje Eliška Olšáková, zodpovědná za sociální věci a neziskový sektor.

„Je to pro nás velká pomoc, za kterou jsme velmi rádi, protože díky ní nemusíme řešit, kde na začátku roku seženeme potřebné peníze na zajištění našeho provozu,“ uvedl ředitel Charity Valašské Meziříčí Jiří Gavenda. ■

(van)

Rada kraje schválila 21 dotačních programů pro rok 2025

Celkem 21 dotačních programů pro rok 2025 schválili v prosinci radní Zlínského kraje. Celkově má na ně kraj vyčleněných 191 milionů korun. Výzvy ke všem programům a další podrobné informace, včetně podmínek k získání dotace a kontaktních osob, najdou zájemci na webových stránkách Zlínského kraje www.zlinskykraj.cz v sekci Dotace. Příjem žádostí bude zahájen v období od 10. do 31. ledna 2025.

Životní prostředí a zemědělství

- Podpora zmírnění následků sucha v lesích (7,5 milionu Kč)
- Podpora včelařství ve Zlínském kraji (1,2 milionu Kč)
- Podpora ekologických aktivit v kraji (1,2 milionu Kč)

Rozvoj venkova

- Program na podporu obnovy venkova (40,720 milionu Kč)

Sociální oblast a neziskový sektor

- Program na podporu sociálně zdravotních aktivit (3,8 milionu Kč)

- Program na podporu akreditovaného dobrovolnictví (0,8 milionu Kč)

- Program na podporu nestátních neziskových organizací v oblasti prevence rizikových typů chování (0,8 milionu Kč)

Školství

- Program na podporu škol a školských zařízení v oblasti prevence rizikových typů chování (1 milion Kč)

Kultura

- Program na podporu stavební obnovy a restaurování kulturních památek a památek místního významu (7 milionů Kč)

- Program na podporu klubové scény, kulturních aktivit a akcí regionálního významu (8 milionů Kč)

- Program na podporu odborné činnosti v památkové péči (0,5 milionu Kč)

- Program na podporu kulturních aktivit a akcí nadregionálního významu (3,5 milionu Kč)

- Program Otevřené brány (0,6 milionu Kč)

Mládež a sport

- Činnost a rozvoj mládežnického sportu (50 milionů Kč)

- Podpora sportovní infrastruktury na území Zlínského kraje (30 milionů Kč)

- Jednorázové projekty v oblasti mládeže a sportu (6 milionů Kč)

- Podpora sportu v obcích do 3 000 obyvatel (6 milionů Kč)

Cestovní ruch

- Program na úpravu lyžařských běžeckých tras ve Zlínském kraji (0,8 milionu Kč)

- Podpora turistických informačních center ve Zlínském kraji (5 milionů Kč)

Ostatní

- Dotace obcím pro jednotky sborů dobrovolných hasičů obcí Zlínského kraje (14 milionů Kč)

- BESIP Zlínského kraje (2,350 milionu Kč).

(van)

Jaký bude rok 2025 a co nás čeká ve Zlínském kraji?

1 – LEDEN

- **Oprava zámku Vsetín** v lednu míří do finále. Nový rok památka zahájí s novou fasádou, dveřmi, proskleným výtahem i okapy. Obnova přilehlého parku bude hotová v polovině roku.
- Novinkou letošního roku pro cestující v linkových autobusech Integrované dopravy Zlínského kraje je obsluha **zastávek v režimu „na znamení“**. Pokud chce cestující vystoupit, musí nově zmáčknout před zastávkou tlačítko STOP, jímž svůj záměr oznámí řidiči.



- Od 11. 1. do 2. 2. budou Pustevny tradičně zdobit **ledové sochy**, tentokrát na téma peklo.
- **Změny v tarifu.** Zlínský kraj musel s ohledem na inflaci přistoupit k úpravě ceny jízdného ve veřejné dopravě. Co je ale příjemnou novinkou, že držitelé průkazů ZTP nebo ZTP/P budou v krajské dopravě jezdit zdarma.
- **Kroměřížská nemocnice slaví!** Od jejího vzniku letos uplyne už 115 let. K výročí chystá řadu akcí.
- Krajská nemocnice T. Bati ve Zlíně chystá sérii **seminářů – Péče o nemocného v domácím prostředí**. První z nich se uskuteční už 15. 1., další 19. 2., 26. 3., 30. 4. a 4. 6.
- Řidiči se letos dočkají deseti kilometrů **nové silnice v horském úseku přes Soláň**. Silnice, jejíž rekonstrukce začala vloni, má být zcela zprůjezdněna do konce listopadu 2025, úplné dokončení stavebních prací se předpokládá do poloviny roku 2026. Během roku dokončí silničáři rekonstrukce silnic také v Kudlovicích, v Hošťálkové a v Hluku.

2 – ÚNOR

- V **Baťově nemocnici vznikne Moderní centrum digestivní endoskopie**. Bude se jednat o špičkové pracoviště vybavené rentgeny, dospávacím pokojem a větším počtem vyšetřoven, které umožní rozšířit spektrum endoskopických výkonů a vyšetření.

3 – BŘEZEN

- Nastávající maminky, přijďte se podívat 20. 3. na **den otevřených dveří** v porodnici Krajské nemocnice T. Bati ve Zlíně.
- **Březen – měsíc čtenářů.** Do akce se pravidelně zapojují mnohé knihovny v kraji. Nezapomeňte se podívat na jejich program.

4 – DUBEN



- Zlínský kraj chystá ve dnech 7. až 11. 4. další ročník akce **Hravě záchranářem**. Na platformě 14|15 Baťova Institutu se znovu vystřídají desítky školáků, kteří se budou učit, jak předcházet nehodám a zvládnout mimořádné události.
- Uherskohradištská nemocnice zve budoucí maminky na **prohlídku nových prostor porodnicko gynekologického oddělení**. V rámci dne otevřených dveří 26. 4. mohou nahlédnout do zázemí novorozeneckého oddělení a dovědět se více o předporodních kurzech i porodní péči.

5 – KVĚTEN

- Zlínský kraj zahájí 1. 5. opět **sezony cyklobusů**. Detailní spoje najdete na www.idzk.cz.
- **Nové mosty.** Po přestavbách budou do konce května znovu v plném provozu mosty v Zubří, ve Valašské Polance a ve Velkých Karlovicích, kde bude následně zahájena přestavba dalšího mostu. Most ve Vsetíně-Jasence bude zprovozněn do konce října.
- **Evropský den melanomu** připadá na 11. 5. K této příležitosti chystají krajské nemocnice preventivní akce, při kterých lékaři kožního oddělení přichozím zkontrolují mateřská znaménka a doporučí, jak o ně správně pečovat. Sledujte stránky našich nemocnic a informujte se o termínech.
- Národní zahájení 21. ročníku **Festivalu muzejních nocí** se uskuteční 16. 5. v Luhačovicích. Vyberte si program z pestré nabídky muzeí v našem kraji.



- **Zlín film festival.** Od 29. 5. do 4. 6. ožije Zlín 65. ročníkem Mezinárodního festivalu filmů pro děti mládež. Nenechte si ujít jeho jedinečnou atmosféru.
- **Nahlédněte do kostelů.** Máte rovnou dvě příležitosti, kdy sem zavítat. Tradiční Noc kostelů se letos uskuteční 23. 5., nebo je navštivte během celého léta v rámci projektu **Otevřené brány**. Více o prohlídkách na www.otevrene-brany.cz.

6 – ČERVEN

- **Charitativní koncert Filharmonie pod širým nebem.** Přijďte si užít kvalitní kulturu a podpořit dobrou věc. Akce se uskuteční 12. 6. na platformě 14|15 Baťova Institutu ve Zlíně.
- Zámecký areál v Holešově ožije 20.–21. 6. akcí **Holešovská Regata**.
- Začátkem léta je plánováno otevření dalšího 7,8 kilometru dlouhého úseku **dálnice D49** mezi Holešovem a Fryštákem.
- Nezapomeňte! V polovině června se mění **jízdní řády**.

7 – ČERVENEC



- **Zoo Zlín** otevře první záchraně a chovné centrum pro lvy v Česku. Nový domov tu najdou zabavení lvi, které stát odebere soukromníkům z důvodu nevhodných chovatelských podmínek nebo nelegálního chovu, ale také stávající chovný pár lvů konžských a jejich tři potomci.
- Zlínský kraj opět chystá projekt **Praktikem na zkoušku**. Týdenní stáže pro studenty medicíny u praktických lékařů v regionu. Pro více informací sledujte web kraje.



- Dny 4. až 5. 7. patří tradičně **Dnům lidí dobré vůle na Velehradě**.
- Sport, koncerty i zábavu nabídne **Slovácké léto v Uherském Hradišti**, které se uskuteční ve dnech 4. až 13. 7.
- **Nové zázemí pro záchranku**. Obyvatelé Luhačovic a okolí se v polovině roku dočkají otevření nové výjezdové stanice zdravotnické záchranné služby. Posádkám v Uherském Hradišti zase začnou sloužit nové rozšířené prostory.
- **Letní filmová škola**. Ve dnech 25. až 31. 7. se v Uherském Hradišti uskuteční už 51. ročník oblíbené „Filmovky“.

8 – SRPEN

- Kdo převezme po Dolní Lhotě titul **Vesnice roku Zlínského kraje**? To se dozvíme na slavnostním vyhlášení v srpnu.



- Rychlá auta, dunění motoru a jedinečná podívaná. To je **Barum Czech Rally Zlín**, která se uskuteční 15.–17. 8.
- Slavnostní vyhlášení výsledků XVI. ročníku soutěže **TOP Víno Slovácka 2025** se uskuteční 16. 8. v Redutě v Uherském Hradišti.
- Oslava úrody a pocta zemědělcům. **Dožínky Zlínského kraje** v Kroměříži se uskuteční 23. 8.

9 – ZÁŘÍ

- **Nové obory**. Střední školy v kraji chystají otevření dvou nových oborů. Ve schvalovacím procesu na ministerstvu školství jsou obor Technické lyceum zaměřené na technologii a design obuvi a výrobků z plastů na SPŠ polytechnické – Centru odborné přípravy Zlín a obor Informační technologie na Střední škole – Centru odborné přípravy technické Uherský Brod.
- S novinkami přichází také **Univerzita Tomáše Bati ve Zlíně**. Fakulta humanitních studií nabídne navazující magisterský program pro všeobecné sestry – **Domácí péče a hospicová péče**. Jako první vysoká škola v Česku umožní sestrám

absolvovat specializační program na úrovni magisterského studia. Akreditaci má univerzita také na nový bakalářský program **Zdravotnický záchranář**. Obor poskytne kvalifikaci umožňující práci především u zdravotnické záchranné služby. Ve zdravotnických zařízeních poté bude možné pracovat na jednotkách intenzivní péče, na anesteziologicko-resuscitačních odděleních nebo na urgentních příjmech.



- Loni byl zrušený kvůli povodním, věříme, že letos se potkáme – **Den Zlínského kraje** je naplánovaný na 27. 9.
- Po více než roce uzavírky s příchodem nového školního roku zprovozní Ředitelství silnic Zlínského kraje po komplexní přestavbě **silniční most přes řeku Moravu v Napajedlech**.
- Během podzimu bude otevřeno nové **Kulturní a kreativní centrum Zlínského kraje** v Čiperově vile. Vznikne zde místo nejen pro umělce, zástupce kulturních organizací, ale i žáky uměleckoprůmyslových škol a veřejnost.

10 – ŘÍJEN



- Na podzim bude slavnostně otevřený **nový domov pro seniory v Liptále**, jehož stavba začala loni v červnu. Půjde o energeticky nenáročnou, plně soběstačnou budovu a jedno z nejmodernějších zařízení v republice. Nový domov tu najde 58 klientů.
- **Slovácké divadlo** v Uherském Hradišti plánuje letos velkolepé oslavy svých osmdesátin. Kromě slavnostního narozeninového týdne, který vyvrcholí v říjnu, připravuje pro stálé diváky také celoroční hru, v níž budou moci divadlo zažít netradičním způsobem.
- Na podzim bude zprovozněna stavba nového **mostu přes řeku Moravu v Napajedlech**, který bude součástí stavby dálnice D55.

11 – LISTOPAD



- Koncem roku začne **výstavba nové porodnice v Krajské nemocnici T. Bati ve Zlíně**. Jak pokračuje modernizace nemocnice, můžete sledovat na webových stránkách www.budoucnostbatovky.cz.
- **K novému nádraží přibude ve Vsetíně také nová Nádražní ulice**. Ředitelství silnic Zlínského kraje má do konce listopadu dokončit rekonstrukci půl-kilometrového úseku ulice včetně její částečné přeložky do nové polohy a okružní křižovatky.
- Krajská příspěvková organizace **Centrum ÁČKO ve Valašském Meziříčí** rozšíří kapacity odlehčovací pobytové služby, která pomáhá rodinám dětí s poruchou autistického spektra a dalšími typy postižení. Služba bude nově fungovat po celý týden s kapacitou 6 lůžek. Hotovo má být do konce roku.
- **Neurologická jednotka intenzivní péče v KNTB** bude mít na podzim po rekonstrukci. Dočká se kompletní výměny elektroinstalace, rozvodů medicínálních plynů, obnovy povrchů, nábytku, přístrojového vybavení i klimatizace.

12 – PROSINEC

- Nezapomeňte! V polovině prosince se mění **jízdní řády**.



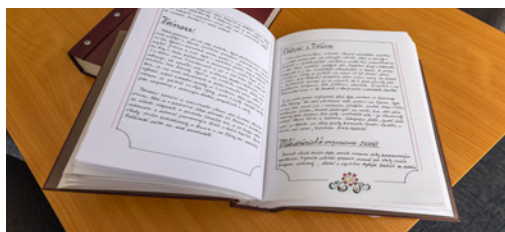
- Prostor pro vzdělávací akce nabídne nové **Kulturně-kreativní centrum** v areálu Hvězdárny Valašské Meziříčí. Bude místem zaměřeným hlavně na vzdělání, výzkum a inovace s cílem přivést vědu co nejbližší k mladým zájemcům o poznání. Tak ho navštivte!
- V závěru roku začne **přístavba budovy chirurgie v Baťově nemocnici**. Projekt je plánován především jako rozšíření lůžkových kapacit, ve 2. podlaží se do budoucna počítá s rozšířením stávajícího pracoviště radiodiagnostiky o nový angiostál, ve 3. pak vzniknou nová lůžka chirurgie. 4. podlaží přinese řešení dosud nejpálčivějšího problému neurochirurgického oddělení, kterým je omezená lůžková kapacita. Hotovo má být přesně za rok. ■

U NÁS NA VESNICI

Vážany

I se začátkem nového roku pokračuje v Magazínu21 putování po obcích, které uspěly v posledním ročníku soutěže Vesnice roku Zlínského kraje a vysloužily si některou z cen. Tentokrát s námi můžete vyrazit na návštěvu slovácké obce ležící v jihozápadním cípu našeho kraje jen asi 15 kilometrů od Uherského Hradiště. Vesnice, kam se dnes vydáme, získala Diplom za vzorné vedení kroniky a Diplom za rozvíjení lidových tradic. Vítejte ve Vážanech.

Vážany najdeme na Slovácku, v mikroregionu Staroměstsko, tedy v členité krajině z jedné strany ohraničené Chřibí a z druhé údolní nivou se slepými rameny řeky Moravy. Dnes v této starobylé obci, jejíž existence byla písemně zaznamenána už v roce 1228, žije přibližně 430 obyvatel. Slovácko je krajem lidových písní, tanců, krojů, slavností, tradičních řemesel a vinařství. Vážany jsou také vinařskou obcí se staletou tradicí, což dokládá do dnešní doby dochovaná původní obecní pečeť s vinným hroznem mezi dvěma



↑ **OBCENÍ KRONIKA.** Vážany mají vzorně vedenou, ručně psanou obecní kroniku. V roce 2023 o ni starost převzala Libuše Hlaváčková. Ta ve funkci kronikářky po 35 letech vystřídala svou předchůdkyni Marii Slezákovou.



↑ **ROZHLEDNA DOUBÍ.** Z výhlídky je za příznivého počasí vidět na pohoří Chřibů, Bílých Karpat, Hostýnské vrchy, Pálavu a částečně i do Rakouska.

vinařskými noží. Tradiční řemeslo v obci udržuje i Helena Lakosilová, která se už několik desetiletí věnuje šití a zdobení krojů, za což byla oceněna titulem Osobnost Programu obnovy venkova Zlínského kraje 2024. Pestré kroje a atmosféru si můžete užít třeba při místních hodech. Nejvýznamnější památkou v obci je kaple sv. Josefa, zdobící protáhlou náves, na níž najdete také obecní úřad, který slouží současně jako mateřská škola. O vyžití se v obci stará řada spolků, třeba pěvecký sbor Chlapi z Vážan, oddíl Junáka, místní sportovci nebo vinaři. Milovníky cykloturistiky přivedou do Vážan hned dvě vinařské cyklostezky. Páteční Moravská vinařská stezka, propojující na sedm desítek obcí od Znojma po Uherské Hradiště, a Bzenecká. Druhá jmenovaná vás nasměruje na okraj obce k rozhledně v Doubí, kterou obec vloni zrekonstruovala. Je odsud nádherný výhled na široké údolí řeky Moravy a vidět je odsud na kopce Valašska, svažité Horňácko a Kopanice, většinu Dolňácka až po okraj Podluží. Klid a mír vámi jistě pronikne u nedaleké pamětní kaple postavené v roce 1945 k uctění obětí pad-

lých ve světových válkách nebo u kříže Andělů strážných navrženého akademickým sochařem Otmarem Olivou. Projít se můžete také obnoveným sadem krajových odrůd ovocných stromů. Krásně je tady zejména na jaře, kdy všechno kvete. Jen pár kroků po ní cestou pak zbývá k romantickému zákoutí u rybníčku s posezením a roubenou chatou, kde je možné zamluvit nocleh.

A kam se s námi budete moc vydat příště? Dalším zastavením našeho putování bude obec, jež získala ocenění pro Vesnickou knihovnu Zlínského kraje roku 2024 a také Diplom „Fulínova cena“ – za kvalitní květinovou výzdobu v obci. Z Vážan je to tam doslova co by kamenem dohodil. Vypravíme se totiž do sousedního Ořehova. ■



↑ **KROJE.** Ve Vážanech najdeme paní Helenu Lakosilovou, která ve své šicí dílně tvoří součásti lidových krojů. Za udržování tradičního řemesla získala i ocenění Osobnost Programu obnovy venkova Zlínského kraje 2024. (dos)

Fakta o obci

okres: Uherské Hradiště
starostka: Markéta Pavlíčková
počet obyvatel: 424
počet domů: 159
rozloha: 372 ha
nadmořská výška: 320 m n. m.
web: www.obcevezany.cz

Zajímavost

Název obce je údajně odvozen od obyvatel, kteří do těchto míst měli kdysi doputovat od řeky Váhu. Obce s tímto názvem najdeme v České republice hned čtyři. Kromě té na Slovácku leží všechny ostatní v Jihomoravském kraji (u Vyškova, Boskovic a Slavkova u Brna). Ve Zlínském kraji však najdeme ještě jednu Vážany, ovšem ty nejsou samostatnou obcí, ale místní částí Kroměříže.

Tři otázky pro starostku Markétu Pavlíčkovou

Kdyby se vaše obec měla zapsat do knihy rekordů, v čem by vynikala?

Proč zrovna rekord? Nechceme soutěžit a srovnávat se. Myslím, že všechny obce jsou krásné, jsou si v něčem podobné, vynikají v podobných věcech, některá více, některá méně. Ve Vážanech najdete spoustu dobrých lidí, hodně krásných míst, nádherné výhledy, přírodu. Máme starý sad krajových odrůd, moc pěkný kus přírody, který se snažíme neustále zvelebovat, srub u rybníka, místo setkávání a také relaxu. Malou mateřskou školu, folkloristy, fotbalisty, zahrádkáře, vinaře, stolní tenisty, junáky, kapli uprostřed obce, kde se každý týden konají mše svaté. Máme své občany. Tohle všechno dohromady dělá Vážany takové, jaké jsou – a to výjimečné a jedinečné si každý určitě najde sám.

Které místo tu máte nejraději a proč?

Jsem moc ráda, že žiji právě ve Vážanech, místo mého života bych neměnila. A vybrat jedno jediné místo, které mám nejraději, a ještě říci proč, to bych musela moc dlouho přemýšlet a zvažovat. Prostě je tady krásně, a ať přijdu v obci na kterékoliv místo, pokaždé objevím něco, proč se mi tu líbí.

Kdybyste měla neomezený rozpočet, co byste v obci udělala?

Mít neomezený rozpočet? Tak toho by bylo hodně. Zvelebili bychom zeleň v obci, opravili kulturní dům s pečovatelskou službou, zázemí na fotbalovém hřišti, přichystali nová stavební místa pro rodinné domy. Snažila bych se využít finanční prostředky smysluplně, s ohledem na udržitelný rozvoj a spokojenost občanů.

Václav Mílek: Každé umělecké dílo může být zajímavé z jiného pohledu

Krajská galerie výtvarného umění ve Zlíně na podzim po více než deseti letech otevřela novou stálou expozici. Nese název „+ - Zlín“ a prostřednictvím tří set exponátů nabízí vhléd nejen do nedávné historie umění, ale i do spletitých vazeb vizuální kultury s nejrůznějšími oblastmi života. Zahrnuje přitom výtvarné umění, architekturu i design. O nové expozici a dílech vystavených v krajské galerii jsme si v rozhovoru pro Magazin21 povídali s jejím ředitelem Václavem Mílkem.

Pane řediteli, seznámte nás s novou expozicí. Co si v ní návštěvníci mohou prohlédnout a co považujete za největší skvost expozice?

Expozice, to jsou samozřejmě na prvním místě exponáty. V našem případě obrazy, sochy, modely architektury, archivní fotografie nebo i průmyslové produkty, příklady designérských přístupů. Prostřednictvím exponátů se však snažíme představit také myšlenky o tom, jak se tyto předměty k nám dostaly, jaký význam dnes pro nás mohou mít a s čím byly spojovány v minulosti. Skvostů máme z mého pohledu hodně, každé dílo může být zajímavé z jiného pohledu. V případě umění se lidé často ptají na finanční hodnotu. Je to pochopitelné, i když to není zrovna věc, které bychom v expozici věnovali zvláštní pozornost. Naším aktuálně nejdražším obrazem je zřejmě obraz Noc v Oceánii od malířky Toyen z roku 1931. Obraz byl zakoupen za dnes nepatrné tři tisíce korun na I. zlínském salonu v roce 1936. Jeho dnešní hodnota je v desítkách milionů korun.

Kde se vzal název výstavy, tedy „+ - Zlín“?

Když jsme uvažovali, jak tu expozici pojmem, jak ji uspořádáme, co vyberme ze sbírek, dospěli jsme k závěru, že nejlepší bude držet se souvislosti s místem, na němž působíme, kde vznikají naše sbírky. Protože si uvědomujeme, že vlastně ve všem se musíme nějak vyrovnávat s tímto prostředím a jeho historickým odkazem. Zní to možná banálně, my jsme si však při tom uvědomili řadu paradoxů. Na jedné straně je zde výrazná stopa modernizace a průmyslového rozvoje, který zanechala firma Baťa. Na straně druhé někdy sentimentální pohled na místo obklopené přírodou a venkovem s jeho lidovými tradicemi. Tento zjevný kontrast vytváří základní obsahovou linii celé výstavy. Expozice je rozdělena na dvě

části, které symbolizují civilizační konflikt odrážející se ve vývoji Zlína. Ten název „+ - Zlín“ je jednak vyjádřením této dynamiky a relativity protikladů. Ale zároveň tím chceme naznačit, že se expozice ne vždy týká jen Zlína samotného. Její záběr je širší. Například se ptáme, jakou pozici historicky mělo

Chci věřit, že tuto představu sdílí čím dále méně lidí. Kulturní chování vidím spíš v projevování zájmu než v tom, co má kdo na sobě. A děti jsou rozhodně vítány. I když samozřejmě ne vše je u nás zaujme, ale to nakonec platí i o dospělých. Expozice však obsahuje i součásti, kde jsme



a dnes má ve Zlíně umění. Industrializace, ekonomický růst, masovost, vysoká míra organizovanosti. Takto lze charakterizovat překotný proces zrodu moderního Zlína. Jak se ale má k těmto pragmaticky znějícím pojmům umění, které zde vždy bylo přítomné a které je také označováno přívlastkem moderní? Takže + - je o sváru i paralelách nebo dokonce synergií. A má rovněž naznačovat překračování lokálního vymezení Zlínem a jeho okolím.

Galerii si mnozí představí jako instituci, kam se chodí na vernisáže a výstavy s vážností, ve společenském oděvu a děti tam nemají co dělat. Je to tak, nebo to u vás neplatí?

mysleli především na mladší návštěvníky. Jsou to prostory, které nazýváme artstudia. Jde o něco mezi hernou, laboratoří a chill out zónou. Pro alternativní prohlídku expozice byla vytvořena také zážitková mobilní aplikace, která může být branou pro ty, kteří jsou zvyklí poznávat svět s pomocí digitálních technologií.

Je možné si na některý z exponátů sáhnout nebo je vnímat jinak než jen svýma očima?

Ano, vedle těch audiovizuálních prvků a vybavení artstudií, je tato možnost u několika exponátů v části věnované průmyslovému designu. Návštěvníci si například mohou vyzkoušet úchop ovládacích prvků z návrhu soustruhu

MAS R50 ze 40. let 20. století. Nebo posedět na starších i současných produktech designu určených pro veřejný prostor.

Jak náročné je připravit novou expozici? Ta předchozí byla v galerii k vidění více než deset let.

Každá poctivě prováděná práce je náročná a každý o tom víme své. K tomu je asi zbytečné něco dodávat. Řekl bych jen, že příprava expozice není otázkou měsíců nebo náhodných rozhodnutí. Proces realizace trval více než tři roky od vzniku první studie až po instalaci. A nebyla to pouze záležitost výběru exponátů a informací o nich, tedy obsahová část. Na realizaci se podílela řada lidí – od architektů, grafiků, restaurátorů, zapojených firem až po náročné administrativní a finanční řízení, neboť projekt byl financován z prostředků Evropské unie.

Začal nový rok, je tedy namísto se zeptat, jestli chystáte pro návštěvníky v nejbližší době nějaké další novinky?

Vedle nabídky jistě zajímavých výstav připravujeme další expozici, která by měla být hotová koncem roku. Tentokrát v Čiřerově vile, kde vzniká nové kulturní a kreativní centrum Zlínského kraje. Bude zaměřena, vedle představení osobnosti Dominika Čiřery, na vilovou architekturu ve Zlíně.

A na závěr trochu osobní otázka. Jaký je váš nejmilejší umělec, jehož díla byste chtěl mít ve sbírkách a představit je návštěvníkům?

Ne že bych neměl k umění osobní vztah, ale vlastně nevim. Dokonce si myslím, že by historik umění a správce veřejné sbírky takto ani neměl uvažovat. Věci, které bych rád získal, je mnoho, ale vychází spíš z povahy a složení sbírky zlínské galerie, než z mého zájmu. Vždycky jsem želel, že ve sbírce máme jen poskrovnu starého umění. Kdo ví, jaké výzvy a možnosti nám budoucnost přinese. ■

Vladimír Dostál



foto: archiv Destinační společnosti Valašsko

Zažijte dokonalou zimní dovolenou ve Velkých Karlovicích

Typická valašská architektura a tradice, odpočinek ve wellness i skvělá gastronomie. Velké Karlovice jsou ideálním místem pro zimní radovánky pro celou rodinu. Na svazích zasněžených beskydských hor vás čekají také perfektně upravené sjezdovky pro lyžaře všech úrovní, kilometry značených běžeckých tratí a malebná krajina, která láká k zimním procházkám.

Doporučujeme navštívit Karlovské muzeum, které vás přenesení do historie života v tomto malebném koutu Valašska. V památkově chráněném objektu bývalého kupeckého domu si prohlédnete národopisné sbírky, zemědělské a salašnické nářadí nebo se dozvíte, jak se kdysi vyráběla vlna, len a ovčí sýr. Nedaleko muzea stojí unikátní dřevěný kostel Panny Marie Sněžné, postavený bez použití jediného hřebíku.

Jedinečným zážitkem je také procházka galerií dřevěných soch pod širým nebem v údolí Pluskovec, přímo pod lyžařským areálem Kyčerka. Obdivujte nádherné řezbářské práce místních umělců, které dokonale dokreslují kouzlo tohoto kraje.

Propojení valašských tradic a přírody na Soláni

Na malebném hřebeni Beskyd se nachází Zvonice na Soláni. Toto místo není jen architektonickým skvostem, ale také kulturním centrem, které propojuje umění, historii a přírodu. Zvonice slouží jako galerie a místo pro pořádání výstav, koncertů a dalších kulturních akcí reflektujících valašskou kulturu a tradice. Přímou ve Zvonici si můžete pořídit originální dárky, jimiž podpoříte místní tvůrce.



Tip na nenáročný výlet

Ze Zvonice se můžete vydat na krátkou procházku zimní krajinou směrem k Bistru Gígula, kde si pochutnáte na vyhlášených borůvkových knedlíčích. Trasa je vhodná i pro rodiny s kočárky, sáněmi či boby.

Velké Karlovice jsou ideálním místem, kde si zima získá vaše srdce. Přijďte a zažijte zimní dovolenou, na kterou budete ještě dlouho vzpomínat.

Tipy připravila Destinační společnost Valašsko. Více informací najdete na: www.visit-valassko.cz. ■

(red)



Pohádkový výhled do valašské krajiny nabízí rozhledna Miloňová. Volně přístupná je celoročně. Dostanete se k ní krásnou procházkou po zelené turistické značce z údolí Léskové od Hotelu Galik.

Pro děti i dospělé je tu Vodní svět, kde si každý užije vodní hrátky, jízdu na tobogánech nebo relaxaci na lehátkách. Po dni plném aktivit na vás čeká vřelá valašská pohostinnost v místních hotelech a penzionech s možností wellness.

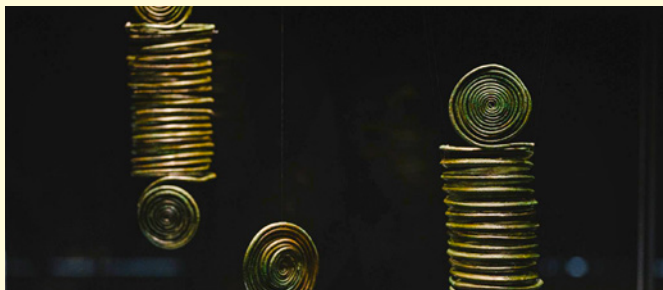


Luštěte a vyhraje s Magazínem21

M21	ODVINOUT	SRAZIT LISTNÁČE	PENĚŽNÍ SOUSTAVA	DRUH PEPŘE	INICIÁLY SMOLJAKA	M21	SLEPICE (NÁŘ.)	CHUDO-ZUBÝ SAVEC	ČI	ZKRATKA TELE-VIZNÍCH NOVIN	ORGÁN ZRAKU	VÝTVARNÉ DÍLO	M21	ROZBÍJETI TKALCOV-SKÝ STROJ	PŘESILA (SLOVEN.)
MALÍŘSKÝ PŘÍPRAVEK						UČITEL LOTYŠSKÝ ŠACHISTA							NÁRODNÍ PARK (ZKR.)		
Začátek tajenky													EVROPAN VOSÍ (VALAŠ.)		
POKRŮ BOHŮ					AFRIČAN SÍDLO ŠLAMOUN. OSTROVŮ					OTOČKY DORUČIT OBRAZ MAZALA					
DOMÁCKY OLGA				STAROVĚKÝ ARMÉN POPĚVEK							EGYPT. BOHYNĚ POHÁD. BYTOST				
TIHLE			SPZ TŘEBÍČ PŘESNĚ (OB.)						ODEJMOUTI						
ZNAČKA POČITAČŮ									UMĚLECKÉ PÁRY				INICIÁLY LENDLA OTRHAT		
MILOSTNĚ TOUŽIT						OZNAČENÍ VOJSK OSN SUCHÁ TRÁVA	M21	POVZDECH NOČNÍ PTÁK			SYMETRÁLA KMEN V KONGU				
M21	SVAL LÝTKA MILISTAT (ZKR.)							CITOSL. TÍSENÍ PAMELA (DOM.)			KRTEK (BÁSN.) NĚM. ZKR. ŠTÍTKU				ZDE
MIROSLAV (DOM.)					NEPOŠTÍPAT ZOBÁKEM ZNAČKA AMERICIA										
MASA KAMENE						Konec tajenky									
PRYČ						MAČKÁNÍM POŠKODIT								APAR, ARITE, KOTA, LSK, SOLEUS	

V minulém čísle jste mohli získat „Lístky na filharmonii“ (tak zněla tajenka). **Z úspěšných řešitelů byli vylosováni výherci: Martin Gál z Ostrožské Lhoty, Tomáš Strbačka ze Vsetína a Marie Žeravčíková ze Slavičína. Gratulujeme!** Vyluštěnou křížovku se svou adresou a telefonickým kontaktem nám doručte do 10. ledna na adresu: Oddělení komunikace a vnějších vztahů, Krajský úřad, tř. T. Bati 21, Zlín, 761 90, na obálku pište KŘÍŽOVKA; nebo e-mailem na: Magazin21@zlnskykraj.cz.

Věděli jste, že...?



...na výstavě „Hradisko u Kroměříže – pevnost z doby bronzové“ můžete vůbec poprvé vidět všechny tři bronzové poklady, které se v této lokalitě našly? Dohromady obsahují přes tisíc předmětů, jako jsou šperky, nástroje a zbraně. První depot byl objeven v roce 1905, druhý v letech 1989–1990 a poslední v roce 2012. Ten je nejrozsáhlejší ze všech. Obsahoval 850 předmětů o celkové váze 40 kg. Výstavu lze navštívit do 16. března 2025 v Muzeu Kroměřížska. Je interaktivní, můžete si vyzkoušet například repliky dobových oděvů se šperky či odkrýt kostrový hrob. ■

(red)

1						7	5	
			4		5		2	
7			1					
	8	1				2		
						8	6	
				9	6	1		
		2						
					4			3
		4	5		3			

TŘÍKRÁLOVÁ SBÍRKA

od 1. 1. / Zlínský kraj



Koledníky Tříkrálové sbírky můžete potkat v ulicích s pokladničkami většinou od 1. do 14. 1. Do online kasíčky ale můžete přispívat po celý rok. Příspěvky pomáhají statisícům lidí v nouzi prostřednictvím Charity ČR. Poděkováním koledníkům i dárcům bude tradiční Tříkrálový koncert, který můžete vidět na ČT1 5. 1. od 18 hod.

www.trikralovasbirka.cz

ONDŘEJ OLIVA. OBJEKTY

leden / Kroměříž



Galerie v podloubí vystavuje díla sochaře Ondřeje Olivy, který se snaží vytvářet vizuálně zajímavé objekty. Hlavní část témat jeho tvorby vychází z věcí běžného života kolem nás. Každý si je tak může vsadit do vlastních zkušeností a měřítek. V současné době autor realizuje pro Kroměříž památník biskupa Karla z Lichtensteinu-Castelcorna.

www.muzeum-km.cz

PUŤOVÁNÍ ZA MODRÝM SVĚTLEM

leden / Uherské Hradiště



Slovácké muzeum zve na autorskou výstavu výtvarnice Evy Horákové, jejíž modrobílá modrotisková plátna se zimní tematikou doplňují také barevné tisky s motivy hudebních nástrojů, zvířat, stromů či květin. Do svých obrázků autorka promítá svůj tvůrčí um, preciznost i snahu po dokonalosti.

www.slovackemuzeum.cz

SVĚTLO PRO PALACHA

19. 1. / Zlín



Světelný happening připomene odkaz Jana Palacha, od jehož smrti uplyne 56 let. Můžete se zapojit a zapálit svíčku a pomoci tak vytvořit přes sedm set metrů dlouhý světelný řetěz ze svíček, který protne náměstí T. G. Masaryka. Setkání začne v 16 hod. pod Památníkem Tomáše Bati. Na místě budou i tentokrát k dispozici svíčky, vzít si ale můžete vlastní bílé svíce v kelímčích.

www.kulturazlin.cz

LEDOVÉ PEKLO

od 11. 1. / Pustevny



Ledové sochy opět ozdobí Pustevny. Pod rukama zkušených sochařů vzniknou neuvěřitelná díla, která lákají turisty z celé republiky. Tématem letošní výstavy ledových a sněhových soch je peklo. Výtvořiny umístěné ve stanech můžete obdivovat denně od 9 do 16.30 hod., a to až do 2. 2.

www.pustevny.cz

VÝSTAVA LEŠETÍNSKÝ FAŠANK

od 24. 1. / Zlín



Výstava v Muzeu jihovýchodní Moravy ve Zlíně představí vývoj zlínského fašanku od roku 2000, jeho specifika i samotný průběh. K vidění budou nejatraktivnější masky a kostýmy z předešlých ročníků fašanku, doplněné fotografiemi a videi. Vernisáž se uskuteční 23. 1. od 17 hod. ve 14/15 BAŤOVÉ INSTITUTU.

www.muzeum-zlin.cz

ČLOVĚK V KRAJINĚ, KRAJINA V LIDECH

leden / Valašské Meziříčí



Na zámku Kinských můžete zavítat do expozice zaměřené na prezentaci vzájemného vztahu člověka a valašské přírody od příchodu prvních pravěkých lovců do našeho regionu po současnost. Expozice je audiovizuální a multimediální a do virtuálních obsahů jsou přetvořeny i samotné sbírkové předměty, jak dokazuje hned vstupní místnost.

www.muzeumvalassko.cz

JULIUS ZEYER – ARKÁDIE

leden / Zlín



Krajská galerie výtvarného umění ve Zlíně zve na výstavu věnovanou životu a rozsáhlému dílu básníka Julia Zeyera. Prostřednictvím jeho blízkosti ke světu antiky jsou prezentovány řecké a římské archeologické artefakty nacházející se v řadě českých veřejných, ale i soukromých sbírek. Vypravit se můžete i na komentovanou prohlídku s kurátorem, která bude 16. 1. v 17 hod.

www.galeriezin.cz

CESTOBRANÍ

15. 2. / Uherské Hradiště



Cestovatelský festival nabízí návštěvníkům poznání krás světa prostřednictvím přednášek profesionálních cestovatelů i známých osobností. V kině Hvězda se od 14 hod. můžete kochat fotografiemi i neuvěřitelnými historkami z cest. Na rozličná místa vás vezme pětice cestovatelů a organizátoři chystají i překvapení v podobě utajeného hosta.

www.cestobrani.cz

Magazín21 – Informace ze Zlínského kraje. Periodický tisk územního samosprávného celku. Vychází 12× ročně.

Vydavatel: Zlínský kraj, tř. Tomáše Bati 21, 761 90 Zlín. IČO: 70891320. **Náklad:** 260 000 kusů. **Kontakt:** Soňa Ličková, vedoucí oddělení komunikace (redakce@zlinyskykraj.cz, tel.: 577 043 190). **Redakce:** Adéla Čuříková (ač),

Anežka Gavendová (aga), Vladimír Dostálek (dos), Soňa Ličková (lič), Jan Vandík (van). **Grafický design:** Luděk Ovesný.

Neoznačené foto: Luděk Ovesný a archiv Zlínského kraje. **Registrace Ministerstva kultury:** MK ČR E 23684.

Internetové stránky magazínu: www.magazin21.cz. **Datum vydání:** 1. ledna 2025. **Neprodejné. Distribuce:** Česká pošta, s.p.