

**STANDARDSY KVALITY SOCIÁLNĚ-PRÁVNÍ OCHRANY**

**Vyhláška MPSV č. 473/2012 Sb.**

V souladu s novelou zákona č. 359/1999 Sb., o sociálně-právní ochraně dětí, ve znění pozdějších předpisů, nabývá dnem 1. ledna 2015 účinnosti ustanovení týkající se naplňování standardů kvality sociálně-právní ochrany při poskytování sociálně-právní ochrany orgány sociálně právní ochrany. Tímto orgánem je, podle výše uvedeného zákona, také krajský úřad.

Konkrétní rozsah standardů upravuje vyhláška MPSV č. 473/2012 Sb., o provedení některých ustanovení zákona o sociálně-právní ochraně dětí. Na základě přílohy č. 1 této vyhlášky, zpracoval také Krajský úřad Zlínského kraje, odbor sociálních věcí, oddělení sociálně-právní ochrany standardy, jimiž se při výkonu sociálně-právní ochrany řídí.

Jedná se o poměrně rozsáhlý materiál, který je po schválení ředitelem Krajského úřadu Zlínského kraje uložen na oddělení sociálně-právní ochrany dětí, kde je dispozici v písemné podobě a u každého pracovníka v elektronické podobě. Jeden ze standardů upravuje také oblast **Informovanost o výkonu sociálně-právní ochrany dětí. Jedná se standard č. 3.** V rámci tohoto standardu jsme pro přehlednost a rychlou orientaci zpracovali zjednodušený přehled všech standardů, který vám předkládáme a dále několik **schémat, která vám pomohou orientovat se v jednotlivých situacích, které krajský úřad, jako orgán sociálně-právní ochrany řeší.**

**Postupy pro řešení situací (schémata):**

- Postup při vyřizování stížností.
- Proces odborného posouzení náhradní rodinné péče.
- Vedení evidence náhradní rodinné péče.
- Základní informace pro žadatele o vydání pověření k výkonu sociálně-právní ochrany dětí.
- Základní informace pro zřizovatele zařízení pro děti vyžadující okamžitou pomoc.
- Přijetí oznámení - text.
- Metodická činnost.
- Pravidla pro přidělení případu a koordinátora - text.

Tyto postupy naleznete souhrnně **ve složce Standardy kvality sociálně-právní ochrany dětí** (z níž právě čtete).

Ve Zlíně dne 01.01.2015

Poslední aktualizace dne 12.11.2024

**STANDARDY KVALITY SOCIÁLNĚ-PRÁVNÍ OCHRANY**

**Vyhláška MPSV ČR č. 473/2012 Sb.**

**STANDARD 3 - INFORMOVANOST O VÝKONU SOCIÁLNĚ-PRÁVNÍ OCHRANY DĚTÍ**

**Standard 3a**

Orgán sociálně-právní ochrany zveřejní způsobem umožňujícím dálkový přístup či jiným vhodným způsobem vnitřní pravidla a postupy jím vytvořené za účelem naplnění těchto standardů kvality sociálně-právní ochrany při poskytování sociálně-právní ochrany.

Pracovníci oddělení sociálně-právní ochrany dětí se řídí při výkonu sociálně-právní ochrany dětí standardy kvality sociálně-právní ochrany tak, jak jsou definovány Přílohou č. 1 Vyhlášky MPSV č. 473/2012 Sb., o provedení některých ustanovení zákona o sociálně-právní ochraně dětí. Kompletní písemný materiál, včetně interních norem, je na oddělení sociálně právní ochrany k dispozici a rovněž u každého pracovníka v elektronické podobě.

Na webu Zlínského kraje je zveřejněn níže uvedený přehled základních informací ze všech standardů. [Standardy sociálně-právní ochrany - Zlínský kraj \(zlinskykraj.cz\)](http://zlinskykraj.cz)

**STANDARD 2 - PROSTŘEDÍ A PODMÍNKY**

Místo výkonu činnosti:

- Tř. T. Bati 21, Zlín, 10. etáž (21. budova) – vedení odboru sociálních věcí;
- Ul. J. A. Bati 5520, Zlín, 1. a 2. patro (22. budova) – oddělení sociálně-právní ochrany;

**Úřední hodiny**

<b>Pondělí</b>	<b>8:00 - 17:00</b>
<b>Úterý</b>	<b>8:00 - 15:00</b>
<b>Středa</b>	<b>8:00 - 17:00</b>
<b>Čtvrtek</b>	<b>8:00 - 15:00</b>
<b>Pátek</b>	<b>8:00 - 13:00</b>

**STANDARD 4 - PERSONÁLNÍ ZABEZPEČENÍ VÝKONU SOCIÁLNĚ-PRÁVNÍ OCHRANY DĚTÍ**

Výkon sociálně-právní ochrany dětí je zabezpečován ve 22. budově Krajského úřadu Zlínského kraje těmito pracovníky:

- Vedoucí oddělení SPOD – Mgr. Simona Čubáková;
- Metodická a poradenská činnost v oblasti SPOD, vyřizování stížností – Mgr. Eva Horáková;
- Metodická a poradenská činnost v oblasti SPOD, kurátor pro mládež, vyřizování stížností Mgr. Zuzana Marková
- Vydávání pověření k výkonu SPOD, státní příspěvek pro zřizovatele ZDVOP – Ing. Bc. Bohdana Jiráková.
  
- Sociální a poradenská práce na úseku náhradní rodinné péče – Bc. Helena Jurásková;
- Sociální a poradenská práce na úseku náhradní rodinné péče – Bc. Silvie Derková;

- Sociální a poradenská práce na úseku náhradní rodinné péče – Mgr. Iva Filgasová;
- Psycholog náhradní rodinné péče – Mgr. Kamila Jurášková;
- Psycholog náhradní rodinné péče – Mgr. Barbora Fejtová.

Rozděleno dle obvodů

**Odborné posuzování žadatelů o náhradní rodinnou péči:**

- Uherské Hradiště, Uherský Brod, Valašské Klobouky  
[Bc. Silvie Derková.](#)
- Žádosti o zařazení do evidence osob, které mohou vykonávat pěstounskou péči po přechodnou dobu – celý Zlínský kraj  
[Bc. Helena Jurášková.](#)
- Holešov, Luhačovice, Zlín, Otrokovice, Vizovice, Vsetín, Rožnov pod Radhoštěm, Valašské Meziříčí, Kroměříž, Bystřice pod Hostýnem  
[Mgr. Iva Filgasová](#)

**Psychologická část odborného posuzování.**

- Uherské Hradiště, Valašské Klobouky, Bystřice pod Hostýnem, Luhačovice, Zlín, Otrokovice, Vizovice, Uherský Brod, Valašské Meziříčí, Kroměříž, Holešov, Vsetín, Rožnov pod Radhoštěm  
[Mgr. Kamila Jurášková, Mgr. Barbora Fejtová](#)

Odkaz na telefonní kontakty [Kontakty - Zlínský kraj \(zlinskykraj.cz\)](http://Kontakty - Zlínský kraj (zlinskykraj.cz))

**STANDARD 5 - PŘIJÍMÁNÍ A ZAŠKOLOVÁNÍ**

Zaměstnanci Krajského úřadu Zlínského kraje, oddělení sociálně-právní ochrany dětí splňují kvalifikační předpoklady pro výkon povolání sociálního pracovníka, které vychází ze zákona č. 108/2006 Sb., o sociálních službách, ve znění pozdějších předpisů.

Zaměstnanci Krajského úřadu Zlínského kraje, oddělení sociálně-právní ochrany dětí, splňují zvláštní odbornou způsobilost, která je definována zákonem č. 312/2002 Sb., o úřednících územních samosprávných celků a o změně některých zákonů, ve znění pozdějších předpisů.

Krajský úřad Zlínského kraje vede databázi pracovních míst, prostřednictvím níž lze vyhledávat volné pracovní místo a registrovat se jako uchazeč. Tuto databázi je možné vyhledat na webovém odkazu [Kariéra - Zlínský kraj \(zlinskykraj.cz\)](http://Kariéra - Zlínský kraj (zlinskykraj.cz)).

**STANDARD 6 - PROFESNÍ ROZVOJ ZAMĚSTNANCŮ**

V souladu s Organizačním řádem Krajského úřadu Zlínského kraje profesní rozvoj zaměstnanců zajišťuje Odbor řízení lidských zdrojů. U jednotlivých standardů uvádíme odkazy na vnitřní normy a elektronická úložiště dokumentů, protože problematika a postupy jsou v nich podrobně zpracovány.

**STANDARD 7 - PREVENCE**

Preventivními aktivitami zaměřenými na aktivní vyhledávání a monitorování dětí se Krajský úřad Zlínského kraje, oddělení sociálně-právní ochrany, zabývá prostřednictvím výkonu jednotlivých agend. V rámci tohoto výkonu dochází k aktivnímu vyhledávání a monitorování ohrožených dětí.

Na krajské úrovni dochází k realizaci řady preventivních aktivit zaměřených na prevenci.

## **STANDARD 8 - PŘIJETÍ OZNÁMENÍ, POSOUZENÍ NALÉHAVOSTI A PŘIDĚLENÍ PŘÍPADU**

### **Způsoby přijetí oznámení případu**

- Pošta;
- Kurýr, doručovací služba;
- Osobně;
- Telefonicky;
- Faxem;
- E-mailem (elektronická podatelna [podatelna@zlskykraj.cz](mailto:podatelna@zlskykraj.cz), emailová adresa pracovníka);
- Datovou schránkou;

Postup při přijetí oznámení upravuje Spisový řád Krajského úřadu Zlínského kraje (dále KÚZK). Každé podání doručené do úřadu ve formě analogové nebo digitální je v den podání opatřeno podacím razítkem a zaevidováno do elektronického systému spisové služby. V případě osobního jednání pracovník přijímající oznámení vyhotoví protokol nebo záznam, v případě telefonického oznámení záznam a zaeviduje přijaté oznámení do 3 pracovních dnů.

## **STANDARD 9 - JEDNÁNÍ, VYHODNOCOVÁNÍ A INDIVIDUÁLNÍ PLÁN OCHRANY DÍTĚTE**

Pracovníci SPOD dodržují při jednání s klientem základní principy výkonu sociálně-právní ochrany. Pokud osoba se specifickými potřebami (tj. osoba se zdravotním postižením, cizinec, nezletilé dítě) chce navštívit úřad, je vhodné si svoji návštěvu sjednat předem, aby bylo možné zajistit s předstihem služby, které budou potřebné pro jednání.

## **STANDARD 10 - KONTROLA PŘÍPADU**

Průběžnou kontrolu případů zajišťuje vedoucí oddělení.

## **STANDARD 11 - RIZIKOVÉ A NOUZOVÉ SITUACE**

Standard zahrnuje rozlišení rizikové a nouzové situace a dále informace, jak v daných situacích postupovat.

## **STANDARD 12 - DOKUMENTACE O VÝKONU SOCIÁLNĚ-PRÁVNÍ OCHRANY DĚTÍ**

Dokumentace je vedena dle příslušné agendy:

- Náhradní rodinné péče;
- Odvolání;
- Podání;
- Pověřených osob;
- Státního příspěvku pro zřizovatele zařízení pro děti vyžadující okamžitou pomoc;
- Stížnosti.

Zpracování, vedení, evidence a archivace dokumentace upravuje jednak vnitřní norma Krajského úřadu Zlínského kraje a dále právní normy:

- Zákon č. 359/1999 Sb., o sociálně právní ochraně dětí, ve znění pozdějších předpisů;
- Zákon č. 500/2004 Sb., správní řád, ve znění pozdějších předpisů.

## STANDARD 13 - VYŘIZOVÁNÍ A PODÁVÁNÍ STÍŽNOSTÍ

Stížnost je podání, které poukazuje na nevhodné chování pracovníků orgánů sociálně-právní ochrany dětí nebo nesprávný postup v oblasti sociálně-právní ochrany dětí. Stížnost je rovněž podání, které upozorňuje na nedostatky či závady, jejichž řešení náleží do působnosti oddělení sociálně-právní ochrany Krajského úřadu Zlínského kraje. Zda se jedná o stížnost, je posuzováno podle obsahu podání nikoli podle toho, jak jej podavatel nazval.

Odkaz na postup při podání a vyřizování stížnosti [Vyřizování stížností - Zlínský kraj \(zlinskykraj.cz\)](http://zlinskykraj.cz/vyřizovani-stiznosti)

## STANDARD 14 - NÁVAZNOST VÝKONU SOCIÁLNĚ-PRÁVNÍ OCHRANY DĚTÍ NA DALŠÍ SUBJEKTY

Přehled doporučených organizací, jimž bylo orgánem sociálně-právní ochrany dětí vydáno pověření k výkonu sociálně-právní ochrany dětí, je k dispozici na:

- Webových stránkách kraje [Pověření k výkonu SPOD - Zlínský kraj \(zlinskykraj.cz\)](http://zlinskykraj.cz/poveření-k-výkonu-spod) Odborovém síťovém disku S;
- Webových stránkách MPSV ČR <http://www.mpsv.cz/cs/14481>.

Přehled dalších doporučených organizací:

### Sociální služby

- Webových stránkách kraje, elektronický katalog [Katalog sociálních služeb ve Zlínském kraji - Zlínský kraj \(zlinskykraj.cz\)](http://zlinskykraj.cz/katalog-sociálních-sluzeb);
- Webových stránkách MPSV ČR <http://www.mpsv.cz/cs/18661>;

### Školská zařízení

- Webové stránky kraje [Odbor školství, mládeže a sportu - Zlínský kraj \(zlinskykraj.cz\)](http://zlinskykraj.cz/odbor-skolství);

### Zdravotnické služby

- [www.uzis.cz](http://www.uzis.cz).

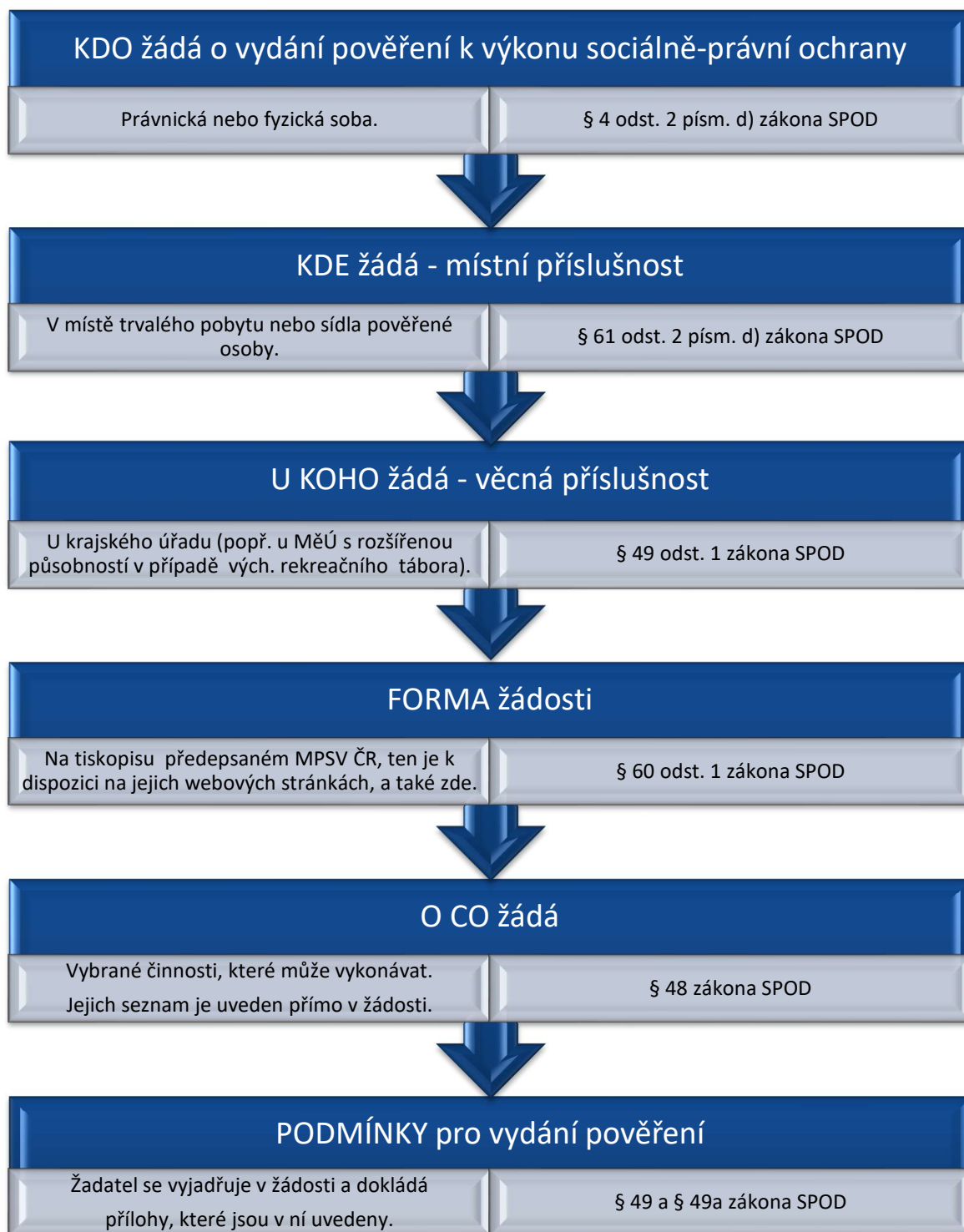
### Standard 3b

Orgán sociálně-právní ochrany má zpracovány informace o rozsahu a podmínkách poskytování sociálně-právní ochrany, a to ve formě srozumitelné cílové skupině. Tyto informace jsou veřejně dostupné.

Pozn. Schémata viz níže

## Základní informace pro žadatele o vydání pověření k výkonu sociálně-právní ochrany dětí

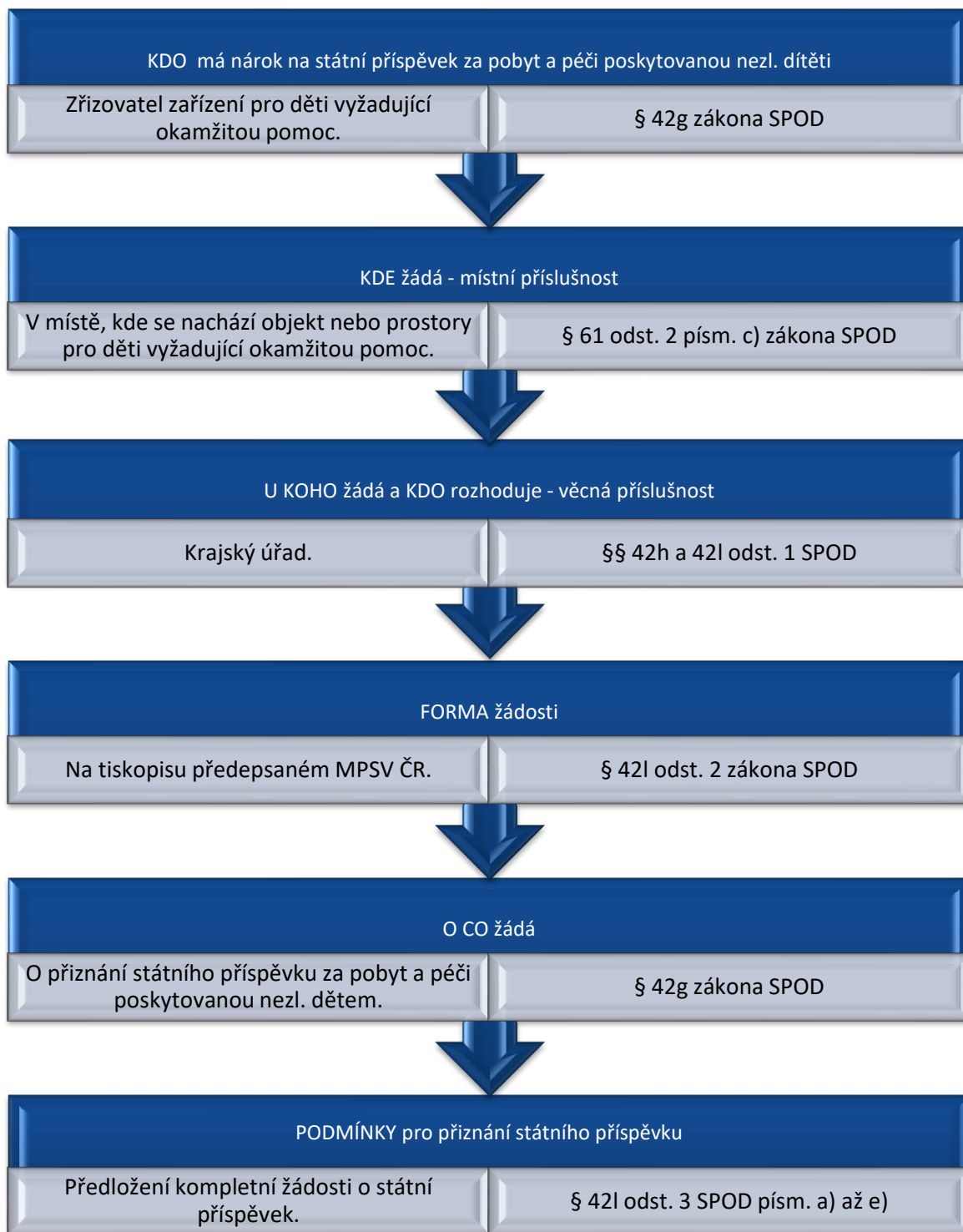
Zákon č. 359/1999 Sb., o sociálně-právní ochraně dětí, ve znění pozdějších předpisů (dále zákon SPOD) umožňuje, aby vyomezené činnosti sociálně-právní ochrany dětí vykonávaly vedle orgánů sociálně-právní ochrany také tzv. pověřené osoby.



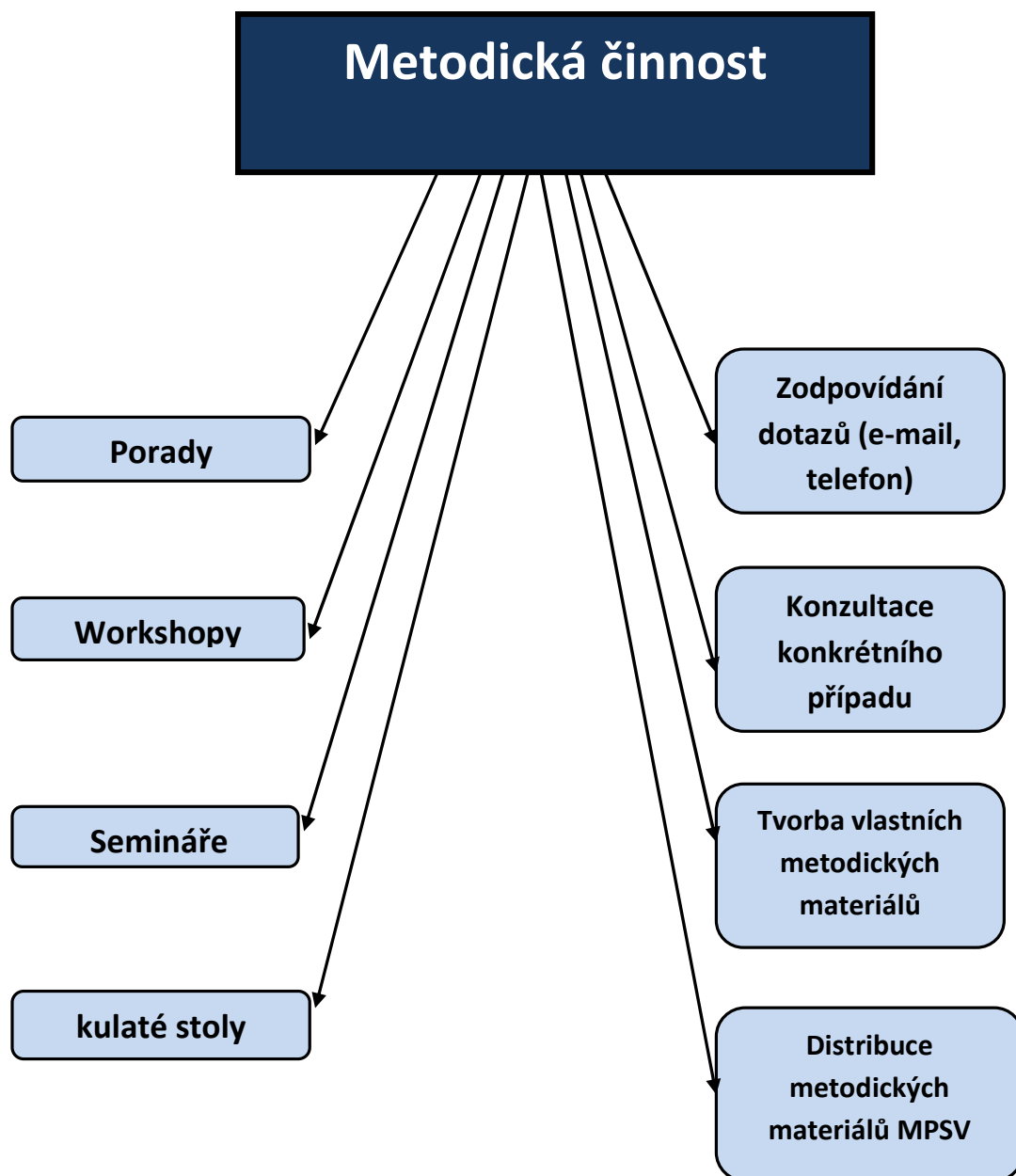
Bližší informace Bc. Ing. Bohdana Jiráková, tel. 577 043 320.

## Základní informace pro zřizovatele zařízení pro děti vyžadující okamžitou pomoc

Zákon č. 359/1999 Sb., o sociálně-právní ochraně dětí, ve znění pozdějších předpisů (dále zákon SPOD) upravuje nárokové podmínky pro přiznání státního příspěvku pro zřizovatele zařízení pro děti vyžadující okamžitou pomoc za pobyt a péči poskytovanou nezletilému dítěti.



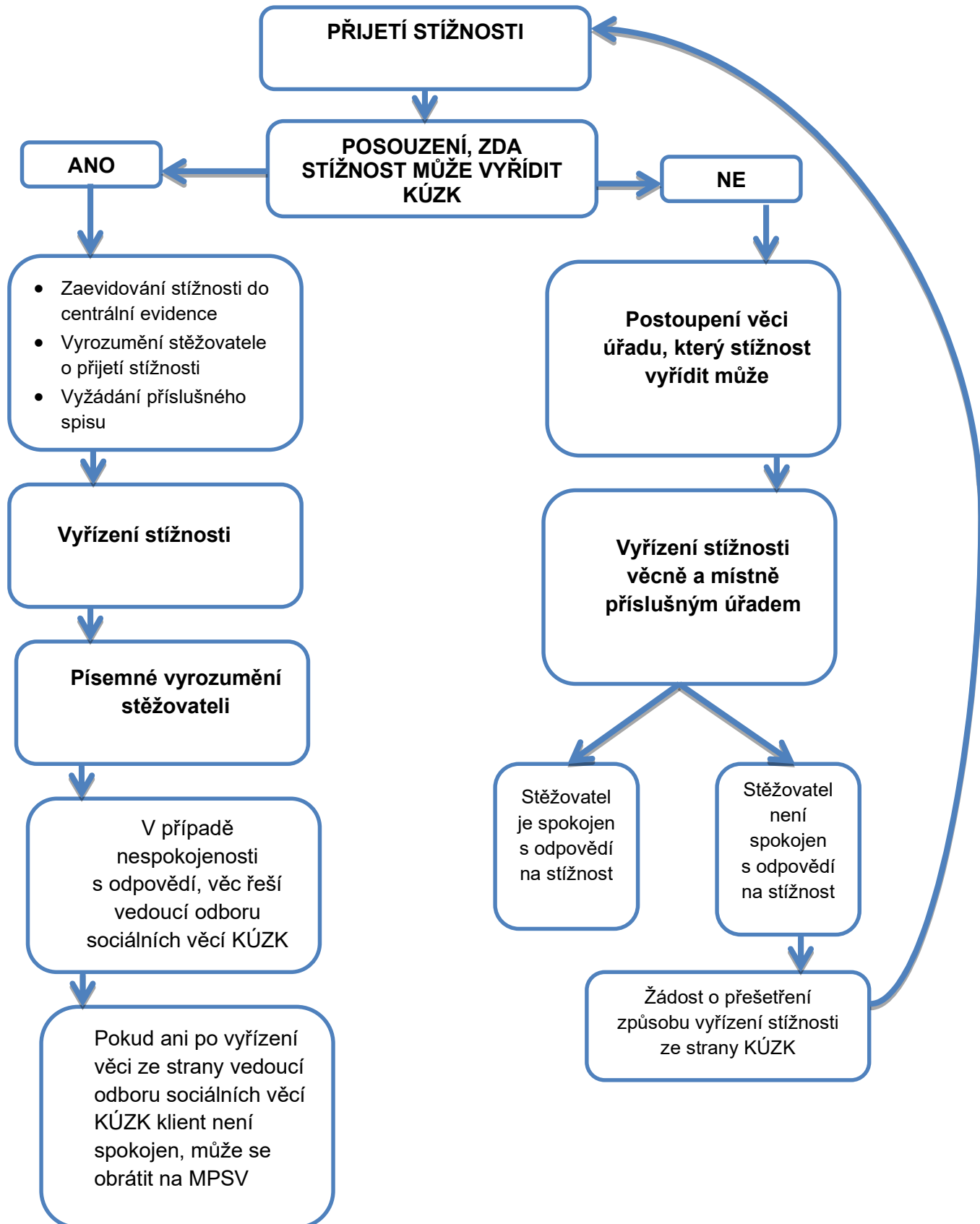
Bližší informace Bc. Ing. Bohdana Jiráková, tel. 577 043 320.





## Postup Krajského úřadu Zlínského kraje při vyřizování stížností

Postup řeší zákon č. 500/2004 Sb., správní řád, ve znění pozdějších předpisů a Směrnice KÚZK Pravidla pro přijímání a vyřizování peticí a stížností.



**Příloha č. 1 standardu č. 8**  
**PRAVIDLA PRO PŘIDĚLENÍ PŘÍPADU A KOORDINÁTORA**

**SPOD – OBECNĚ**

**Podnět fyzické nebo právnické osoby.**

**Stížnost** (přiděluje vedoucí oddělení dle aktuálního stavu vyřizovaných stížností, který je uveden v tabulce na S disku, je zohledněna náročnost vyřizování stížností).

**Žádost o metodickou podporu a podněty fyzických a právnických osob v oblasti:**

- kurately pro děti a mládež,
- umístění dítěte do pobytového zařízení,
- nezletilí cizinci bez doprovodu, děti cizinci a jiného etnika,
- děti se zdravotním postižením.

[Mgr. Zuzana Marková](#)

**Podnět fyzické nebo právnické osoby.**

**Stížnost** (přiděluje vedoucí oddělení dle aktuálního stavu vyřizovaných stížností, který je uveden v tabulce na S disku, je zohledněna náročnost vyřizování stížností).

**Žádost o metodickou podporu a podněty fyzických a právnických osob v oblasti:**

- kolizní opatrovnictví,
- ochrana ohrožených dětí, jejichž rodiče neplní, nevykonávají nebo zneužívají práva a povinnosti plynoucí z rodičovské odpovědnosti
- týrané, zanedbávané a zneužívané děti (domácí násilí)
- vedení spisové dokumentace

**Správní řízení – odvolání a řízení v I. stupni o přenesení příslušnosti**

[Mgr. Eva Horáková](#)

**SPOD - NÁHRADNÍ RODINNÉ PÉČE**

**Odborné posuzování žadatelů o náhradní rodinnou péči.**

**Žádost ze strany obecních úřadu ORP ve Zlínském kraji o metodickou podporu.**

Rozděleno dle obvodů:

- Uherské Hradiště, Uherský Brod, Valašské Klobouky  
[Bc. Silvie Derková.](#)
- Žádosti o zařazení do evidence osob, které mohou vykonávat pěstounskou péči po přechodnou dobu – celý Zlínský kraj  
[Bc. Helena Jurásková.](#)
- Holešov, Luhačovice, Zlín, Otrokovice, Vizovice, Vsetín, Rožnov pod Radhoštěm, Valašské Meziříčí, Kroměříž, Bystřice pod Hostýnem  
[Mgr. Iva Filgasová](#)

**Psychologická část odborného posuzování.**

- Uherské Hradiště, Valašské Klobouky, Bystřice pod Hostýnem, Luhačovice, Zlín, Otrokovice, Vizovice, Uherský Brod, Valašské Meziříčí, Kroměříž, Holešov, Vsetín, Rožnov pod Radhoštěm  
[Mgr. Kamila Jurášková, Mgr. Barbora Fejtová](#)

**Žádost o metodickou podporu ze strany pověřených osob – výkon činností souvisejících s uzavíráním dohod o výkonu pěstounské péče.**

[Bc. Helena Jurásková](#)

**Agenda evidence dětí, kterým je třeba zajistit péči v náhradním rodinném prostředí, formou pěstounské péče nebo osvojení.**

[Bc. Silvie Derková](#)

**Agenda pěstounské péče na přechodnou dobu (koordináční činnost při umisťování dětí v rámci působnosti všech obecních úřadů obcí s rozšířenou působností Zlínského kraje).**

[Bc. Helena Jurásková](#)

V případě nepřítomnosti kompetentní pracovnice, zastupuje při řešení případu Bc. Silvie Derková. V případě nepřítomnosti obou kompetentních pracovnic určí pracovníka, který se bude zabývat řešením případu, vedoucí oddělení.

**Osoby v evidenci – aktualizace odborného posouzení, reflexe průběhu pěstounské péče na přechodnou dobu, řešení podnětů vztahujícím se k osobám v evidenci v rámci působnosti všech obecních úřadů obcí s rozšířenou působností Zlínského kraje.**

[Bc. Helena Jurásková](#)

Telefonní kontakty:

[Kontakty - Zlínský kraj \(zlinskykraj.cz\)](http://zlinskykraj.cz)

**Příloha č. 2 standardu č. 8**  
**VYHODNOCOVAČÍ FORMULÁŘ PRO POSOUZENÍ NALÉHAVOSTI**

V případě osobního či telefonického oznámení případu, které signalizuje ohrožení dítěte, zjišťujeme:

- Popis nastalé situace – co se stalo, kdo je přítomen, zda byla kontaktována záchranná služba, police, OSPOD v místě;
- Jméno a příjmení dítěte;
- Místo, kde se dítě aktuálně nachází, případně místo trvalého bydliště dítěte;
- Věk dítěte;
- Aktuální zdravotní a psychický stav dítěte;
- Přijatá opatření a zajištění péče o dítě;
- Kontaktní údaje na oznamovatele (jméno a příjmení, telefon).

Jako naléhavý je případ vyhodnocen, jestliže při oznámení případu lze alespoň na jednu z níže položených otázek odpovědět ANO:

- Dítě je akutně ohroženo na zdraví či životě (např. je viditelně zraněno, někdo jej aktuálně bije, zvažuje nebo činí kroky k sebepoškozování/sebevraždě...);
- Dítě se nachází bez dozoru a péče odpovídající jeho potřebám a situaci (např. z důvodu úmrtí nebo hospitalizace rodiče, ponechání dítěte samotného...);
- Rodič nebo jiná osoba, v jejíž péči se aktuálně dítě nachází, není schopna se o dítě postarat nebo dítě svým jednáním přímo ohrožuje (např. z důvodu intoxikace, ataku psychiatrického onemocnění...).