

Plán péče
o
Přírodní památku
LÁZEŇSKÝ MOKŘAD

na období
2024-2033

Zpracoval v listopadu 2024 ing. Darek Lacina, Ph.D.

*Schváleno příslušným orgánem ochrany přírody, Krajským úřadem Zlínského kraje, odborem
životního prostředí a zemědělství*

protokolem č.j. ze dne

Obsah

1. Základní údaje o zvláště chráněném území	1
1.1 Základní identifikační údaje	1
1.2 Údaje o lokalizaci území	1
1.3 Vymezení území podle současného stavu katastru nemovitostí	2
1.4 Výměra území a jeho ochranného pásma	2
1.5 Překryv území s jiným typem ochrany	2
1.6 Kategorie IUCN	3
1.7 Předmět ochrany ZCHÚ	3
1.7.1 Předmět ochrany ZCHÚ podle zřizovacího předpisu	3
1.7.2 Předmět ochrany – současný stav	3
1.8 Cíl ochrany	3
2. Rozbor stavu zvláště chráněného území s ohledem na předmět ochrany	4
2.1 Popis území a charakteristika jeho přírodních poměrů	4
2.1.1 Stručný popis území a jeho přírodních poměrů	4
2.1.2 Přehled zvláště chráněných a významných ohrožených druhů rostlin a živočichů.....	4
2.1.3 Výčet a popis významných přirozených disturbančních činitelů působících v území v minulosti a současnosti ...	7
2.2 Historie využívání území a zásadní pozitivní i negativní vlivy lidské činnosti v minulosti a současnosti.....	7
2.3 Související plánovací dokumenty, správní akty a opatření obecné povahy	8
2.4 Současný stav zvláště chráněného území a přehled dílčích ploch.....	8
2.4.1 Základní údaje o rybnících, vodních nádržích a tocích.....	8
2.4.2 Základní údaje o nelesních plochách	8
2.5 Souhrnné zhodnocení stavu předmětů ochrany, výsledků předchozí péče, dosavadních ochranných zásahů do území a závěry pro další postup.....	9
2.6 Stanovení prioritních zájmů ochrany území v případě jejich možné kolize.....	9
3. Plán zásahů a opatření	10
3.1 Výčet, popis a lokalizace navrhovaných zásahů a opatření v ZCHÚ	10
3.1.1 Rámcové zásady péče o ekosystémy a jejich složky nebo zásady jejich jiného využívání.....	10
3.1.2 Podrobný výčet navrhovaných zásahů a činností v území	11
3.2 Zásady hospodářského nebo jiného využívání ochranného pásma včetně návrhu zásahů a přehledu činností12	
3.3 Zaměření a vyznačení území v terénu	12
3.4 Návrhy potřebných administrativně-správních opatření v území.....	12
3.5 Návrhy na regulaci rekreačního a sportovního využívání území veřejností.....	12
3.6 Návrhy na vzdělávací a osvětové využití území.....	12
3.7 Návrhy na průzkum či výzkum a monitoring předmětu ochrany území.....	12
4. Závěrečné údaje	13
4.1 Předpokládané orientační náklady podle jednotlivých zásahů (druhů činností)	13
4.2 Použité podklady a zdroje informací.....	13
4.3 Seznam používaných zkratk.....	14
4.4 Podklady pro plán péče zpracoval.....	15
5. Přílohy	16

1. Základní údaje o zvláště chráněném území

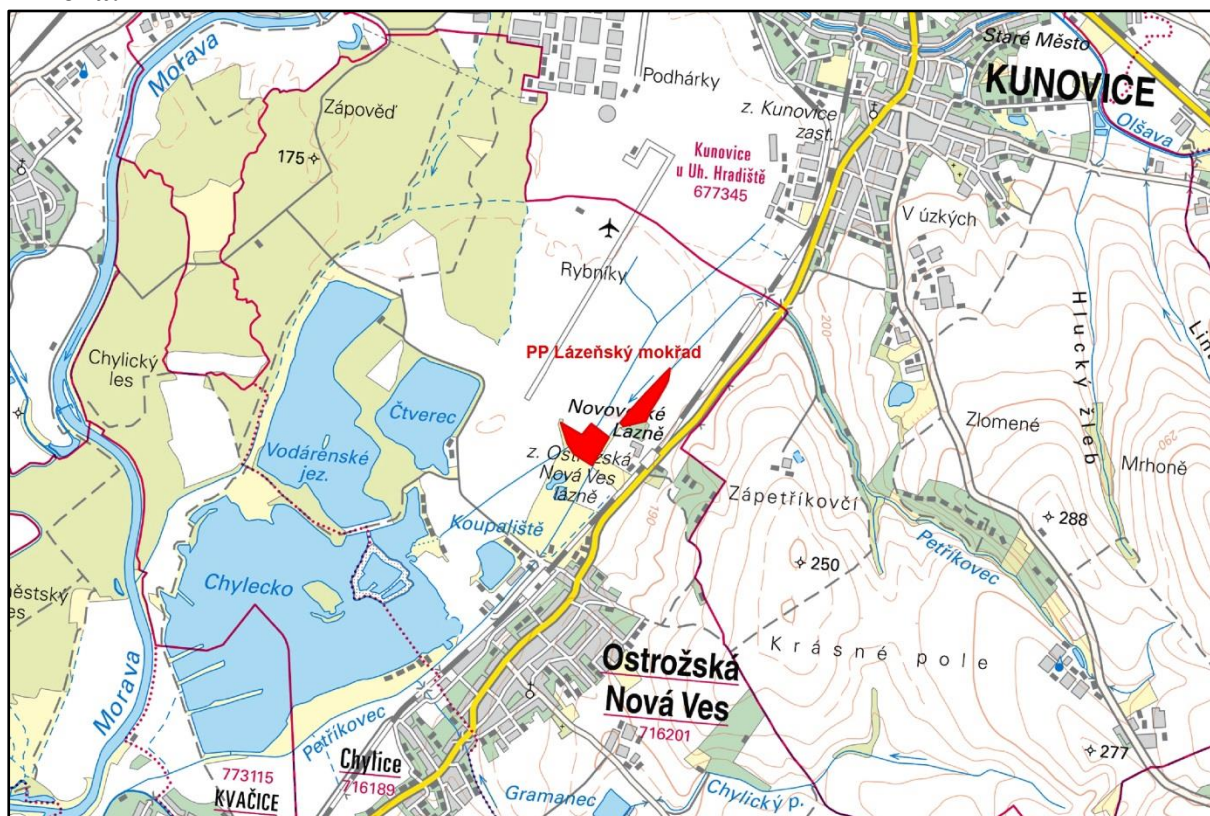
1.1 Základní identifikační údaje

evidenční číslo:	2120
kategorie ochrany:	přírodní památka
název území:	Lázeňský mokřad
druh právního předpisu, kterým bylo území vyhlášeno:	nařízení Okresního úřadu
orgán, který předpis vydal:	OkÚ Uherské Hradiště
číslo předpisu:	3/2001
datum platnosti předpisu:	21.3.2001
datum účinnosti předpisu:	5.4.2001

1.2 Údaje o lokalizaci území

kraj:	Zlínský
okres:	Uherské Hradiště
obec s rozšířenou působností:	Uherské Hradiště
obec s pověřeným obecním úřadem:	Uherský Ostroh
obec:	Ostrožská Nová Ves
katastrální území:	Ostrožská Nová Ves

Příloha:



M1 – Orientační mapa s vyznačením území

1.3 Vymezení území podle současného stavu katastru nemovitostí

PP Lázeňský mokřad obsahuje větší množství parcel. Proto je tato část plánu péče řešena jako příloha č. T1

Aktuální hranice MZCHÚ neodpovídá reálnému stavu využití území (v jihozápadní části jsou hranice vedeny nelogicky skrz ornou, případně TTP).

Ochranné pásmo:

Ochranné pásmo PP není vyhlášeno, je jím tedy dle §37 č. 114/1992 Sb. pás do vzdálenosti 50 m od hranice ZCHÚ.

Příloha:

T1 – Tabulka dotčených parcel

M2 – Katastrální mapa se zákresem ZCHÚ a jeho ochranného pásma

1.4 Výměra území a jeho ochranného pásma

Druh pozemku	ZCHÚ plocha v ha	Vyhlášené OP plocha v ha	Způsob využití pozemku	ZCHÚ plocha v ha
lesní pozemky		---		
vodní plochy	0,4418	---	zamokřená plocha	---
			rybník nebo nádrž	---
			vodní tok	0,4418
trvalé travní porosty	7,9987	---		
orná půda	0,7236	---		
ostatní zemědělské pozemky	---	---		
ostatní plochy	0,0113	---	neplodná půda	---
			ostatní způsoby využití	---
zastavěné plochy a nádvoří	---	---		
plocha celkem	9,1755			

1.5 Překryv území s jiným typem ochrany

národní park: ---

chráněná krajinná oblast (včetně zóny): ---

překryv s jiným typem ochrany:

CHOPAV Kvartér řeky Moravy, ÚSES – LBC Za lázněmi, OP přírodních léčivých zdrojů I a II

mezinárodní statut ochrany: ---

Natura 2000

ptačí oblast: ---

evropsky významná lokalita: ---

1.6 Kategorie IUCN

IV – území pro péči o stanoviště/druhy

1.7 Předmět ochrany ZCHÚ

1.7.1 Předmět ochrany ZCHÚ podle zřizovacího předpisu

Posláním přírodní památky je zachování posledního zbytku původních slatinných luk s porosty vrbín.

1.7.2 Předmět ochrany – současný stav

A. ekosystémy

ekosystém	podíl plochy v ZCHÚ (%)	popis ekosystému	kód předmětu ochrany*
Slatinné louky s porosty vrbín T1.7 (kontinentální zaplavované louky) (+K1 – mokřadní vrbiny)	45	Zbytky nivních luk podél řeky Moravy, jediné takto zachované území okresu Uherského Hradiště.	A

B. druhy

druh	stupeň ohrožení**	popis biotopu druhu v ZCHÚ a aktuální početnost nebo vitalita populace	kód předmětu ochrany*
Česnek hranatý (<i>Allium angulosum</i>)	Silně ohrožený	Vitální populace	C

*kód předmětu ochrany:

A = předmět ochrany spadá pod definici předmětu ochrany dle zřizovacího předpisu ZCHÚ

B = předmět ochrany překrývající se EVL/PO (v závorce je uveden kód stanoviště dle vyhl. č. 166/2005 Sb., hvězdičkou (*) jsou označena prioritní stanoviště a druhy)

C = další významný ekosystém nebo jeho složka, který je navržen k doplnění mezi předměty ochrany ZCHÚ

**stupeň ohrožení dle červených seznamů ČR 2017.

1.8 Cíl ochrany

Zabezpečení podmínek na lokalitě nezbytných pro ochranu společenstev rostlin a živočichů omezením či pozastavením vývojových procesů v ekosystémech. Zachování a rozšíření ploch biologicky cenných, zvýšení početnosti populací významných a ohrožených druhů rostlin a živočichů, podpoření druhové rozmanitosti lokality.

A. ekosystémy

ekosystém	cíl ochrany	indikátory cílového stavu
Slatinné louky s porosty vrbín	<i>Zachování ekosystému vlhkých luk s porosty vrbín o dostatečné rozloze, s reprezentativním výskytem diagnostických druhů, bez výskytu invazních druhů a se zastoupením roztroušených křovin na malé části plochy.</i>	1. Vitální populace česneku hranatého alespoň v počtu 50 ks. 2. Přítomnost alespoň 5 diagnostických druhů biotopu T1.7 3. Výskyt ohniváčka černočárného (<i>Lycaena dispar</i>)

B. druhy

druh	cíl ochrany	indikátory cílového stavu
Česnek hranatý (<i>Allium angulosum</i>)		1. Vitální populace česneku hranatého alespoň v počtu 50 ks.

2. Rozbor stavu zvláště chráněného území s ohledem na předmět ochrany

2.1 Popis území a charakteristika jeho přírodních poměrů

2.1.1 Stručný popis území a jeho přírodních poměrů

Vlhké slatinné louky cca 1 km od obce Ostrožská Nová Ves v těsné blízkosti lázeňského komplexu, nadmořská výška 175 m. Dle aktualizace mapování biotopů soustavy NATURA 2000 z roku 2009 je luční porost na JV řazen do biotopu T1.7 (kontinentální zaplavované louky). Tento biotop je vymezen i ve střední části sv. části MZCHÚ, většina je ale řazena do mozaiky M1.1 (rákosiny eutrofních stojatých vod – 50 %) a K1 (mokřadní vrbiny – 50 %).

Geologie a geomorfologie území

Podloží je tvořeno kvarterními sedimenty řeky Moravy, především štěrkopísky s překryvem fluviálními hlínami.

Geomorfologické zařazení území:

Systém: Alpsko-Himalájský

Subsystém: Panonská pánev

Provincie: Západopanonská pánev

Subprovincie: Vídeňská pánev

Oblast: Jihomoravská pánev

Celek: Dolnomoravský úval

Podcelek: Dyjsko-moravská niva

Klimatické poměry

Území PP patří do teplé klimatické oblasti T4.

Hydrologické poměry

Zkoumané území náleží do povodí řeky Moravy, je odvodňováno vodním tokem Petříkovec protékajícím okolo území a bezejmenným umělým odvodňovacím kanálem protékajícím i částečně skrz území.

Fytogeografické členění

Podle geobotanické rekonstrukční mapy se jedná o zónu lužních lesů, potenciální přirozené vegetace by zde byla jilmová jesenina v komplexu s topolovou jeseninou.

Floristická a faunistická charakteristika

Na území bylo zaznamenáno téměř sto druhů vyšších rostlin, z významných je to skřípíнец jezerní (*Schoenoplectus lacustris*), šmel okoličnatý (*Butomus umbellatus*), žluťucha lesklá (*Thalictrum lucidum*) a kosatec žlutý (*Iris pseudacorus*).

Z obojživelníků zde byla v minulosti zastížena například rosnička zelená (*Hyla arborea*), ze vzácnějších druhů brouků, jejichž bionomie se vztahuje k vrbám, jsou to tesaříci (*Xylotrechus pantherinus*) a tesařík pižmový (*Aromia moschata*) nebo krasci (*Poecilonota dives*) nebo (*Agrius guerini*).

2.1.2 Přehled zvláště chráněných a významných ohrožených druhů rostlin a živočichů

druh	kategorie podle vyhlášky č. 395/1992 Sb.	stupeň ohrožení*	popis biotopu druhu v ZCHÚ a aktuální početnost nebo vitalita populace, další poznámky
Rostliny			

Česnek hranatý (<i>Allium angulosum</i>) ¹⁾	Silně ohrožený	NT	Každoročně desítky jedinců (ústní sdělení Pavel Šnajdara).
Máčka plocholístá (<i>Eryngium planum</i>) ¹⁾	Kriticky ohrožený	CR	Uměle vysazena na sušší místa na jižním okraji PP, původ - nedaleké letiště
Árón východní (<i>Arum cylindraceum</i>) ¹⁾		NT	
Šmel okoličnatý (<i>Butomus umbellatus</i>) ¹⁾		NT	
Zeměžluč spanilá (<i>Centaurium pulchellum</i>) ¹⁾		VU	
Nadmutice bobulnatá (<i>Silene baccifera</i>) ¹⁾		NT	
Úložník dlouholistý (<i>Pseudolysimachion longifolium</i>) ¹⁾		VU	
Žluťucha lesklá (<i>Thalictrum lucidum</i>) ^{1,6)}		NT	Desítky ks ve vých.lokalitě, hojně zmlazuje v otavě
Živočiškové-ptáci			
Kormorán velký (<i>Phalacrocorax carbo</i>) ²⁾		LC	2 ex. Na přeletu
Volavka bílá (<i>Egretta alba</i>) ²⁾	Silně ohrožený		V zimním období se pravidelně vyskytují v okolí PP, v zimě 2001-2002 zde bylo až 33 ex.
Čáp černý (<i>Ciconia nigra</i>) ²⁾	Silně ohrožený	VU	2 ex. krouží JZ od PP
Čáp bílý (<i>Ciconia ciconia</i>) ²⁾	ohrožený	NT	3 ex. Na poli J od PP
Luňák hnědý (<i>Milvus migrans</i>) ²⁾	Kriticky ohrožený	CR	1 ex. Krouží nad okrajem letiště JZ od PP
Krahujec obecný (<i>Accipiter nisus</i>) ^{2,6)}	Silně ohrožený	VU	1 M na přeletu z V na Z okraj PP, 1 ex. 2013
Moták pochop (<i>Circus aeruginosus</i>) ^{2,6)}	ohrožený	VU	2 MM a 1 FF napadají 1 ex. B.Buteo JV od PP, 1 pár hnízdí v S části v rákosině, 1 MM při přeletu v 2017 a 2016
Koroptev polní (<i>Perdix perdix</i>) ^{2,6)}	ohrožený	NT	3 páry pozorovány na J okraji PP, 2 páry v 2013
Křepelka polní (<i>Coturnix coturnix</i>) ²⁾	Silně ohrožený	NT	1 ex. hlas S od PP, 1 ex. hlas J od PP,
Pisík obecný (<i>Actitis hypoleucos</i>) ²⁾	Silně ohrožený	EN	1 juv. ex vyplašen na vodním toku na V okraji PP
Rybák obecný (<i>Sterna hirundo</i>) ²⁾	Silně ohrožený	EN	Při každé návštěvě od počátku května pozorování jedinci na přeletu, souvisí to s hnízděním v oblasti štěrhopísků JZ od PP
Ledňáček říční (<i>Alcedo atthis</i>) ²⁾	Silně ohrožený	VU	1 juv. ex. vyplašen na vodním toku na V okraji PP, odletěl směrem k areálu DOBET
Slavík obecný (<i>Luscinia megarhynchos</i>) ²⁾	ohrožený	LC	1 MM hlas na S okraji parkové vegetace
Bramborníček černohlavý (<i>Saxicola torquata</i>) ²⁾	ohrožený	VU	1 MM na JZ okraji PP, pár zde pak hnízdil
Žluva hajní (<i>Oriolus oriolus</i>) ²⁾	ohrožený	LC	1 ex. hlas, v hnízdním období se zde vyskytoval 1 pár
Ťuhák obecný (<i>Lanius collurio</i>) ²⁾	ohrožený	NT	1 pár krmí v křovinách na S okraji PP
Ťuhák šedý (<i>Lanius excubitor</i>) ²⁾	ohrožený	VU	pár krmí vyvedená mláďata v aleji na J okraji PP
Živočiškové – plazi+obojživelníci			

Čolek obecný (<i>Lissotriton vulgaris</i>) ³⁾	Silně ohrožený	VU	1 ad. V tůni
Ropucha obecná (<i>Bufo bufo</i>) ³⁾	Ohrožený druh	VU	2 ad. A 3 larvy v tůni
Rosnička zelená (<i>Hyla arborea</i>) ^{3,6)}	Silně ohrožený	NT	8 larev v tůni; 6 ex. v 2012 a 3 ex. v 2011
Skokan zelený (<i>Pelophylax esculentus</i>) ^{3,6)}	Silně ohrožený	NT	2 ad., vajíčka v tůni; cca 50 ex, v 2011
Skokan štihlý (<i>Rana dalmatina</i>) ³⁾	Silně ohrožený	NT	Snůšky v tůni
Skokan hnědý (<i>Rana temporaria</i>) ⁶⁾		VU	Hojně snůšky v 2011
Ještěrka obecná (<i>Lacerta agilis</i>) ³⁾	Silně ohrožený	VU	Pozorován 1 ex
Užovka obojková (<i>Natrix natrix</i>) ³⁾	Ohrožený	NT	Pozorován 2 ex.
Živočichové-brouci			
Svižník polní (<i>Cicindela campestris</i>) ⁴⁾	ohrožený		
Střevlík (<i>Carabus scheidleri</i>) ⁴⁾	ohrožený		Typický druh luk a travin
Střevlík ullrichův (<i>Carabus ullrichi</i>) ⁴⁾	ohrožený		Typický druh luk a travin
Prskavec větší (<i>Brachinus crepitans</i>) ⁴⁾	ohrožený		
Roháč obecný (<i>Lucanus cervus</i>) ⁴⁾	ohrožený	VU	
Zlatohlávek skvostný (<i>Cetonischema aeruginosa</i>) ⁴⁾	ohrožený	VU	Dutiny starých listnatých stromů
Zlatohlávek tmavý (<i>Oxythyrea funesta</i>) ⁴⁾	ohrožený		V posledních letech šířící se druh
Zdobenec skvrnitý (<i>Trichius fasciatus</i>) ⁴⁾	ohrožený		
Chlupáč páskovaný (<i>Trichius sexualis</i>) ⁴⁾	ohrožený	NT	
Majka obecná (<i>Meloe proscarabaeus</i>) ⁴⁾	ohrožený	VU	Pomalu se šířící druh
Krasec (<i>Agrilus delphinensis</i>)	Kriticky ohrožený	CR	
Krasec (<i>Lamprodila decipiens</i>)		VU	
Polník guerinův (<i>Agrilus guerini</i>)		EN	
<i>Oedemera croceicollis</i> ⁶⁾		VU	Roztroušený výskyt ve vých. lokalitě
Zlatohlávek (<i>Protaetia affinis</i>)		EN	
Zlatohlávek Fieberův (<i>Protaetia fieberi</i>)		EN	
Živočichové-motýli			
Jasoň dymnivkový (<i>Parnassius mnemosyne</i>) ⁵⁾	Kriticky ohrožený	EN	
Batolec červený (<i>Apatura ilia</i>) ⁵⁾	ohrožený		Housenky vázány na vrby
Lišaj pryšcový (<i>Hyles euphorbiae</i>) ⁵⁾	ohrožený	EN	Housenky vázány na různé druhy pryšců
Stužkonoska vrbová (<i>Catocala electa</i>) ⁵⁾	ohrožený	NT	Housenky vázány na vrby

Ohniváček černočárny (<i>Lycaena dispar</i>) ⁵⁾	ohrožený		Druh vázaný vývojem housenek na šťovík, pravidelný výskyt (ústní sdělení Pavel Šnajdara)
Modrásek očkovaný (<i>Maculinea teleius</i>) ⁵⁾	Silně ohrožený	VU	Housenky vázány na krvavec toten

- 1) *Botanický inventarizační průzkum PP Lázeňský mokřad, zpracoval Ing. Jiří Schneider, 2011.*
- 2) *Ptáci přírodní památky Lázeňský mokřad – 2004, zpracoval Jiří Sviečka*
- 3) *Základní inventarizační zoologický průzkum PP Lázeňský mokřad, zpracoval Pavel Šálek, 2004*
- 4) *Závěrečná zpráva z inventarizace Coleopter v PP Lázeňský mokřad za rok 2016, zpracovala Kandrnálová Dana*
- 5) *Závěrečná zpráva z inventarizace Lepidopter v MZCHÚ Ostrožská Nová Ves Lázně- mokřad za rok 2004, zpracoval Ing. František Kopeček*
- 6) *NDOP 2010 - 2024*

Druhy soustavy NATURA 2000: modrásek očkovaný (*Maculinea teleius*), ohniváček černočárny (*Lycaena dispar*)

2.1.3 Výčet a popis významných přirozených disturbančních činitelů působících v území v minulosti a současnosti

a) abiotické disturbanční činitele

Zásadní abiotické disturbanční faktory patří do kategorie klimatických, kdy se projevují nebo mohou projevovat výrazné výkyvy od normálu. Jde o srážky, které se následně mohou projevit ve stavu zamokření lokality. V případě absence srážek hrozí nedostatek vody v půdě, což negativně ovlivňuje obecně vodní bilanci travinobylinných porostů společenstev s vazbou na vodu. V případě přivalových nebo dlouhodobých srážek mohou hrozit záplavy, které mohou mít negativní dopad na některé druhy rostlin a živočichů. Dlouhodobé nadměrné zamokření může mít za následek absenci nebo nevhodný termín seče.

b) biotické disturbanční činitele

Zásadním biotickým disturbančním činitelem zde může být člověk se svými požadavky na alespoň částečné hospodářské využití luk. V obecné rovině lze považovat za biotický disturbanční činitel nevhodný management travinobylinných společenstev – přílišná intenzita, nedodržení termínu seči, jednorázový pokos, nevhodná (příliš velká a těžká) technika, nízko nastavená žací lišta. Opakem pak je absence sečení TTP. Dalším disturbančním činitelem se může jevit odvodnění nivy Moravy za účelem získání obdělávatelné orné půdy

2.2 Historie využívání území a zásadní pozitivní i negativní vlivy lidské činnosti v minulosti a současnosti

a) ochrana přírody

Území bylo vyhlášeno v roce 2001 a od té doby probíhá na JZ části pravidelná údržba podle platného plánu péče na plochách TTP, Zároveň sem ale zasahují plochy orné půdy. SV lokalita je zčásti udržována jako vlhká louka, příliš se nedaří regulace expanzivního rákosu a spíše keřových vrb. V této části bylo vyhloubeno jezírko pro obojživelníky, které je nyní v podstatě nepřístupné.

b) zemědělské hospodaření

Zbytek původně rozsáhlých luk v nivě řeky Moravy, které byly z větší části rozorány po její regulaci ve 30. letech 20. století. Součástí PP je i několik pozemků využívaných jako orná půda a malá část byla v minulosti snad i sadem (dnes jsou zde umístěny úly se včelami a plocha je zarostlá náletovými dřevinami nebo sad.

c) myslivost

Území je součástí honitby.

d) jiné způsoby využívání

V minulosti pokus na části území o vybudování golfového hřiště, po povodni v roce 1997 bylo od tohoto záměru upuštěno. V těsné blízkosti se nachází areál sirnatých lázní, území je v ochranném pásmu přírodních léčivých zdrojů I a II.

2.3 Související plánovací dokumenty, správní akty a opatření obecné povahy

- Koncepce a strategie ochrany přírody a krajiny Zlínského kraje do roku 2030 (mimo území CHKO), EKOTOXA, s.r.o., RADDIT consulting, s.r.o., 2021
- Plán dílčího povodí Moravy a přítoků Váhu 2021-2027
- Plán péče o přírodní památku Lázeňský mokřad na období 2014 – 2023, zpracoval Ing. Jiří Schneider, Ph.D. v roce 2013
- Studie ochrany před povodněmi na území Zlínského kraje, Hydroprojekt CZ a.s., srpen 2007
- Úplné znění Zásad územního rozvoje Zlínského kraje po vydání aktualizace č. 4 (2022)
- Územní plán Ostrožská Nová Ves, zpracoval Visualcad, s.r.o. Uherské Hradiště v roce 2014

2.4 Současný stav zvláště chráněného území a přehled dílčích ploch

2.4.1 Základní údaje o rybnících, vodních nádržích a tocích

Název vodního toku	Peříkovec
Číslo hydrologického pořadí	4-13-02-008
Úsek dotčený ochranou (řkm od–do)	4,2 – 4,45 a 4,6 – 5,1
Charakter toku	Kaprové vody
Příčné objekty na toku	
Manipulační řád	
Správce toku	Povodí Moravy
Správce rybářského revíru	
Rybářský revír	
Zarybnovací plán	

Tento vodní tok tvoří na dvou místech hranici ZCHÚ a není předmětem ochrany.

Přílohy:

T2 - Popis nelesních dílčích ploch a objektů a výčet plánovaných zásahů v nich

M3 - Mapa dílčích ploch a objektů

2.4.2 Základní údaje o nelesních plochách

Celé území PP je děleno do následujících dílčích ploch:

A1: Luční plocha, v jižní části sušší, s výskytem máčky plocholisté a česneku hranatého

A2: Luční plocha s porosty česneku hranatého

A3: travinobylinná podmáčená plocha s porosty několika druhů ostřic.

B1 – B4: Plochy rákosin a spíše soliterně se vyskytujících převážně měkkých dřevin

C: Sukcesí zarostlé plochy s porosty s dominantním postavením keřových (nižších) vrb

D: Tůňka

E1: Linie stromových dřevin sukcesního původu

E2: sukcesní stádia dřevin od keřů po stromy a zbytek původního sadu

F1 – F3: orná půda

Přílohy:

T2 - Popis nelesních dílčích ploch a objektů a výčet plánovaných zásahů v nich

M3 - Mapa dílčích ploch a objektů

2.5 Souhrnné zhodnocení stavu předmětů ochrany, výsledků předchozí péče, dosavadních ochranných zásahů do území a závěry pro další postup

V předchozích letech bylo o území pečováno částečně v souladu s platným plánem péče. Dařilo se kosení TTP v JZ části, nedařilo se dohodnout na zatravnění částí MZCHÚ na orné půdě. V SV části postupovalo zarůstání dřevinami měkkého luhu a/nebo rákosu, jádrová část podmáčených luk byla kosena.

A. ekosystémy

ekosystém:	Slatinné louky s porosty vrbin	
indikátory cílového stavu	aktuální hodnoty indikátorů a zhodnocení stavu a trendu vývoje ekosystému ve vztahu k provedené péči a působícím vlivům	
Vitální populace česneku hranatého alespoň v počtu 50 ks.	stav:	Dobrý
	trend vývoje:	Setrvalý
Přítomnost alespoň 5 diagnostických druhů biotopu T1.7	stav:	-
	trend vývoje:	-
Výskyt ohniváčka černočárného (<i>Lycaena dispar</i>)	stav:	Dobrý
	trend vývoje:	Setrvalý

B. druhy

druh:	Česnek hranatý (<i>Allium angulosum</i>)	
indikátory cílového stavu	aktuální hodnoty indikátorů a zhodnocení stavu a trendu vývoje druhu ve vztahu k provedené péči a působícím vlivům	
Vitální populace česneku hranatého alespoň v počtu 50 ks.	stav:	Dobrý
	trend vývoje:	Setrvalý

2.6 Stanovení prioritních zájmů ochrany území v případě jejich možné kolize

Vzhledem k předmětu ochrany a charakteru lokality se nepředpokládají kolize zájmů ochrany přírody.

3. Plán zásahů a opatření

3.1 Výčet, popis a lokalizace navrhovaných zásahů a opatření v ZCHÚ

3.1.1 Rámcové zásady péče o ekosystémy a jejich složky nebo zásady jejich jiného využívání

a) péče o nelesní ekosystémy

Rámcová směrnice péče o nelesní ekosystémy

Převzato z publikace Zásady péče o nelesní biotopy v rámci soustavy Natura 2000.

Ekosystém	T1.7 – kontinentální zaplavované louky
Typ managementu	Sečení s odklizením zelené píce, sečení se sušením píce a odvozem sena (manipulace s výškou vodní hladiny a povodňování, sečení s pálením sena)
Vhodný interval	1 – 2x/rok
Minimální interval	1x/rok
Prac. nástroj / hosp. zvíře	Vhodný: Samohybná lehká technika, ruční nástroje
Kalendář pro management	Polovina května až polovina července (možný od začátku května do konce srpna)
Upřesňující podmínky	Nutné pravidelné odstraňování biomasy. Použití těžké techniky pouze když není rozměklá půda. Nánosy naplavených sedimentů nerozrušovat, tráva prorazí sama. Zásadně nepřihnojovat! Mulčování je možné pouze k přípravě dlouhodobě zanedbaných luk před obnovou pravidelné seče. Dobu a způsob seče přizpůsobit biologickým nárokům ohrožených druhů organismů (např. řeřišnice malokvětá – <i>Cardamine parviflora</i> , hrachor bahenní – <i>Lathyrus palustris</i> , violka vyvýšená – <i>Viola elatior</i> , violka nízká – <i>V. pumila</i>). V případě šíření nepůvodních druhů rostlin, je nutná jejich likvidace.

Ekosystém	M1.1 – rákosiny eutrofních stojatých vod
Typ managementu	Sečení s odklizením zelené píce nebo sečení se sušením píce a odvozem sena
Vhodný interval	1 rok
Minimální interval	3 roky
Prac. nástroj / hosp. zvíře	Vhodný: ruční nástroje Možný: Samohybná lehká technika
Kalendář pro management	červen
Upřesňující podmínky	Pokud je nutné zředit porost rákosu, je nejvhodnější jeho ruční kosení s okamžitým odklizením případně usušením a odvozem mimo plochu. Provádí se v době metání a kvetení, kdy rákos přesouvá většinu svých zásobních látek z podzemních oddenků do nadzemí části pro svůj růst. Odstranění nadzemních prýtů vede k postupnému zředování až likvidaci rákosu. Interval závisí na míře zájmu o odstranění rákosu. Pokud je zájem o rychlé potlačení rákosu, pak se kosí dvakrát ročně nejméně po dobu tří let a poté s menší intenzitou jedenkrát ročně nebo jedenkrát za dva roky. Pokud je zájem jen udržet rákos ve stávajícím rozsahu, pak může postačovat kosení jednou za dva roky.

Ekosystém	K1 – mokřadní vrbiny
Typ managementu	Odstranění náletu mechanicky, zapěstování stabilního okraje, ředění zápoje keřů, odstranění odumřelé biomasy, hrazení odvodňovacích kanálů a struh, manipulace s výškou vodní hladiny a povodňování.
Vhodný interval	5 roků
Minimální interval	20 roků
Prac. nástroj / hosp. zvíře	Ruční nástroje (nevhodný: herbicidy)
Kalendář pro management	Polovina října až polovina března (možný od poloviny června)
Upřesňující podmínky	Mechanické odstraňování náletu dřevin: případně nutno interval zkrátit, a to třeba až na jeden rok. Upřednostňujeme mechanickou likvidaci, kdežto při biologické riskujeme silné porušení okolních porostů kopyty (nehledě k možnému výskytu motolice) a užití herbicidů je valnou většinou krajně nevhodné, protože vegetace a okolí jsou k nim velmi citlivé. Zapěstování stabilního okraje křovin: nutno vždy rozhodnout, zda šíření vrbin není žádoucí nebo tolerovatelné (jde o to, jaké je okolí). Pokud je v okolí porostu sukcesně citlivá a ochranná cenná jednotka, nutno zásahy zkrátit až na jeden rok. Ředění zápoje keřů, odstranění odumřelé biomasy: používáme jen, když je cenný světlomilný podrost (skupina R2, bazanovec <i>Naumburgia</i> , ďáblík <i>Calla</i> , kaprad' hřebenitá <i>Dryopteris cristata</i> apod.). Většinou však musí být zásahy jemné a maloplošné, jinak hrozí šíření konkurenčně schopných bylin.

b) péče o populace a biotopy rostlin a hub

Není třeba speciální péče o populace a biotopy rostlin, hub i živočichů. Dostatečné bude dodržovat zásady péče o nelesní ekosystémy.

c) péče o populace a biotopy živočichů

Není třeba speciální péče o populace a biotopy rostlin, hub i živočichů. Dostatečné bude dodržovat zásady péče o nelesní ekosystémy.

3.1.2 Podrobný výčet navrhovaných zásahů a činností v území

a) nelesní ekosystémy

Podrobný výčet je zpracován v tabulkové příloze.

Vzhledem k tomu, že plochy F1 – F3 jsou aktuálně ornou půdou, bylo by vhodné danou situaci řešit. Nabízejí se různé varianty:

- všechny plochy budou zatravněny
- plochy budou vyňaty ze ZCHÚ
- Plochy F2 a F3 budou vyňaty ze ZCHÚ, zatímco plocha F1 bude rozšířena na celý blok, který bude zatravněn.

V Příloze T2 a v kalkulacích je počítáno s variantou a).

Příloha:

T2 - Popis nelesních dílčích ploch a výčet plánovaných zásahů v nich

M3 - Mapa dílčích ploch a objektů

3.2 Zásady hospodářského nebo jiného využívání ochranného pásma včetně návrhu zásahů a přehledu činností

V případě dřevinných porostů je vhodná likvidace nepůvodního a invazního javoru jasanolistého (*Acer negundo*). V případě, že je v OP orná půda, bylo by vhodné její zatravnění, případně nepoužívání chemických látek pro ochranu plodin alespoň do vzdálenosti 20 m od hranice MZCHÚ.

3.3 Zaměření a vyznačení území v terénu

Stávající vymezení je poplatné době svého vzniku, proto je součástí MZCHÚ i orná půda. V případě, že by v budoucnu došlo ke změně hranic reflektující současný stav využití území, bude pak nutno provést nové geodetické zaměření.

Na hranicích PP jsou umístěny dva označníky. V JZ části je označník umístěn při vjezdu na louku (plocha A1) a je ohnutý (tabule i informační panel jsou v pořádku). Je nutná výměna nosné trubky. Druhý označník se nachází na okraji SV plochy na rozhraní mezi ZCHÚ, polem a plochou lázeňského parku. Tento označník je v dobrém stavu.

Je třeba co nejrychleji obnovit pruhové značení, které bude nutno kvůli jeho omezené životnosti ke konci platnosti tohoto pp obnovit.

3.4 Návrhy potřebných administrativně-správních opatření v území

a) vyhlášovací dokumentace

Jako předmět ochrany by měl být uveden česnek hranatý (*Allium angulosum*). V případě úprav hranic bude nutné přehlášení.

b) návrhy potřebných správních rozhodnutí o výjimkách, povoleních nebo souhlasech

Při kácení dřevin a zásahu do biotopů je nezbytné postupovat dle zákona č. 114/1992 Sb., o ochraně přírody a krajiny, v platném znění.

c) ostatní

Bez návrhu

3.5 Návrhy na regulaci rekreačního a sportovního využívání území veřejností

MZCHÚ se sice nachází v těsné blízkosti areálu lázní, charakter porostů především v SV části ale není vhodný k vycházkám. V těsné blízkosti není vedena žádná turistická ani cyklistická trasa.

3.6 Návrhy na vzdělávací a osvětové využití území

Bez návrhu.

3.7 Návrhy na průzkum či výzkum a monitoring předmětu ochrany území

Výzkumy na území ZCHÚ lze provádět pouze se souhlasem orgánu ochrany přírody, OŽPZ Krajského úřadu Zlínského kraje.

Nezbytně nutné je provést inventarizační průzkumy fauny i flóry. Inventarizaci rostlin je vhodné udělat 2x (včetně fytoecologických snímků na stacionárech) kvůli možnosti porovnání a vyhodnocení vývoje (na počátku platnosti pp a ke konci jeho platnosti).

Potřebný je pravidelný monitoring populace česneku hranatého (*Allium angulosum*) alespoň 1x za dva roky.

Nejméně rok před zpracováním dalšího pp provést inventarizační průzkum brouků, vážek, motýlů a blanokřídlých, dále pak i ptáků.

4. Závěrečné údaje

4.1 Předpokládané orientační náklady podle jednotlivých zásahů (druhů činností)

Druh zásahu (činnost)	Odhad množství (např. plochy)	Četnost zásahu za období plánu péče	Orientační náklady za období platnosti plánu péče (Kč)
Inventarizační průzkumy - rostliny	Celá PP – 1IP	2x	24 000,-
Inventarizační průzkumy – bezobratlí (vážky, brouci, motýli, blanokřídlí)	Celá PP – 4 IP	1x	92 000,-
Inventarizační průzkumy - ptáci	Celá PP – 1IP	1x	17 000,-
Monitoring populace česneku hranatého	Plochy A	min. 5x	7 500,-
Instalace nového označnicku (pouze nosná trubka)	1 kus	1x	5 000,-
Pruhové značení ZCHÚ obnovené po 7- 8 letech	2 000 m	2x	12 000,-
Kontrola a údržba označnicků s tabulí (100/rok)	1 m.j.	10x	1 000,-
Kosení TTP plochy A1 a A2 těžkou mechanizací s odvozem do 2 km	2,6782 ha	10x	400 000,-
Kosení plochy A3 lehkou mechanizací s odvozem do 2 km	0,4238 ha	12x (4+8)	89 000,-
Kosení rákosu lehkou mechanizací s ponecháním biomasy na hromadách v ploše B1 (¼ plochy každé 4 roky s rotací ploch)	0,8042 ha	2x	35 000,-
Kosení rákosu lehkou mechanizací s odvozem do 2 km v plochách B2 a B3	0,2684 ha	6x (2x po 3 roky)	55 000,-
Kosení lehkou mechanizací s odvozem do 2 km ploch B2 a B3	0,2684 ha	7x	26 000,-
Zatravnění obohacenou směsí zemědělskou technologií a výchova drnu v plochách F (4 seče za 2 roky lehkou mechanizací s odvozem do 2 km)	1,7855 ha	1x	117 000,-
Sečení ploch F těžkou mechanizací s odvozem do 2 km	1,7855	8x	219 000,-
Redukce keřových vrů a jiných sukcesních dřevin nad 3 m výšky	0,3 ha	3x	183 000,-
N á k l a d y c e l k e m (Kč)			1 282 500,-

Předpokládané orientační náklady jsou stanoveny pouze s ohledem na § 68 odst. 3 zákona č. 114/1992 Sb. Finančně-právní stránka je vždy řešena až před realizací konkrétních zásahů.

Pro výpočet orientačních nákladů bylo použito Nákladů obvyklých opatření, které zveřejňuje a pravidelně aktualizuje MŽP (Náklady obvyklých opatření MŽP, verze listopad 2024).

Uváděné ceny jsou bez DPH.

4.2 Použité podklady a zdroje informací

CULEK, M. et al., 1995. Biogeografické členění ČR. Praha, Enigma, 347 s. ISBN 80-85368-0-3

DEMEK, J. et al. 2006. Hory a nížiny – Zeměpisný lexikon ČR. Brno, AOPK ČR, 580 s. ISBN 80-86064-99-9

GRULICH V., CHOBOT, K. 2017: Červený seznam ohrožených druhů České republiky – Cévnaté rostliny. AOPK ČR Praha. Příroda, Praha, 35: 6–34.

GUTH J. 2002. Praktické a metodické poznámky ke klasifikaci biotopů. Praha, AOPK ČR, 2002. 10 s.

HÁKOVÁ A., KLAUDIUSOVÁ A., SÁDLO J., 2004: Zásady péče o nelesní biotopy v rámci soustavy Natura 2000, Planeta XII, 8/2004 - Ministerstvo životního prostředí, Praha.

SCHNEIDER, J. 2013. Plán péče o přírodní památku Lázeňský mokřad na období 2014 – 2023, (Dep. in: KrÚZK, odbor ŽPZE)

- HEJNÝ, S; SLAVÍK, B.** 1987. Regionálně fytogeografické členění ČR. Květena ČSR, 1. díl. Praha. 557 s.
- HRABEC, J., ŠNAJDARA, P., KRUPÍČKOVÁ, Z., JAGOŠ, B.** 2002. Chráněná území Uherskohradištska a Uherskobrodsko. ZO ČSOP 57/10 „Zelené údolí u Doubrav“, OkÚ Uherské Hradiště, ZO ČSOP „Uherskohradištsko“, ZO ČSOP 63/12 „Scilla“ Vlčnov.
- CHYTRÝ, M. et al.** 2001. Katalog biotopů ČR. Praha, Agentura ochrany přírody a krajiny ČR, 304 s. ISBN 80-86064-55-7.
- MACKOVČIN, P., JATIOVÁ, M. A KOL.** 2002. Zlínsko. In: Mackovčín P. Sedláček M. (eds): Chráněná území ČR, svazek II. Agentura ochrany přírody a krajiny ČR a EkoCentrum Brno, Praha, 376 s. ISBN 78-89562-23-6
- MACKŮ J. et al.** 1993. Klasifikační systém lesních půd, ÚHÚL Brandýs nad Labem
- PETŘÍČEK, V.** (eds). 1999: Péče o chráněná území, díl I. Nelesní společenstva. AOPK ČR, Praha, 451 s.
- QUITT, E.** 1971. Klimatické oblasti Československa. Brno, Academia, GÚ ČSAV v Brně, 73 s
- ÚRADNÍČEK L., MADĚRA P.** [eds.] (2001): Dřeviny České republiky. Matice lesnická, Písek, 333 pp.

Nálezová databáze ochrany přírody AOPK ČR pro období 2010 – 2024.

Vyhláška č. 395/1992 Sb. - vyhláška, kterou se provádějí některá ustanovení zákona č. 114/1992 Sb., o ochraně přírody a krajiny, v platném znění

Vyhláška č. 45/2018 Sb. - vyhláška o plánech péče, zásadách péče a podkladech k vyhlášení, evidenci a označování chráněných území

Zákon – zákon č. 114/1992 Sb., o ochraně přírody a krajiny, v platném znění

Vlastní terénní šetření v roce 2024 a ústní sdělení pracovníků odboru životního prostředí a zemědělství Zlínského kraje.

4.3 Seznam používaných zkratk

AOPK – Agentura ochrany přírody a krajiny České republiky

ČÚZK – Český úřad zeměměřický a katastrální

ECONET - European Ecological Network

CHOPAV chráněná oblast přirozené akumulace vod

IUCN – Mezinárodní svaz ochrany přírody (**International Union for Conservation of Nature**)

KN – katastr nemovitostí

KrÚZK - Krajský úřad Zlínského kraje

LBC lokální biocentrum

LČR – Lesy České republiky s.p.

(M)ZCHÚ - (maloplošné) zvláště chráněné území

NRBK nadregionální biokoridor

OP – ochranné pásmo

ORP - obec s rozšířenou působností

PP – přírodní památka

PO ptačí oblast

PUPFL – pozemky určené k plnění funkcí lesa

ÚP - územní plán

ÚSOP - Ústřední seznam ochrany přírody

ÚSES - územní systém ekologické stability

ŽPZE - životní prostředí a zemědělství

Stupně ohrožení dle IUCN a Červených seznamů z roku 2017:

DD – chybí údaje

CR – kriticky ohrožený

LC – málo dotčený

NT – téměř ohrožený

EN – ohrožený

VU - zranitelný

4.4. Podklady pro plán péče zpracoval

Ing. Darek Lacina, Ph.D., Ondráčkova 556/199, Brno

Plán péče není dílem autorským, ale úředním podle § 3 písm. a) zákona č. 121/2000 Sb. (autorský zákon).

5. Přílohy

Tabulky: Příloha T1 – **Seznam parcel v PP Lázeňský mokřad**

Příloha T2 - **Popis nelesních dílčích ploch a objektů a výčet plánovaných zásahů v nich**

Mapy: Příloha M1 - **Orientační mapa s vyznačením území**

Příloha M2 - **Katastrální mapa se zákresem ZCHÚ a jeho ochranného pásma**

Příloha M3 - **Mapa dílčích ploch a objektů**

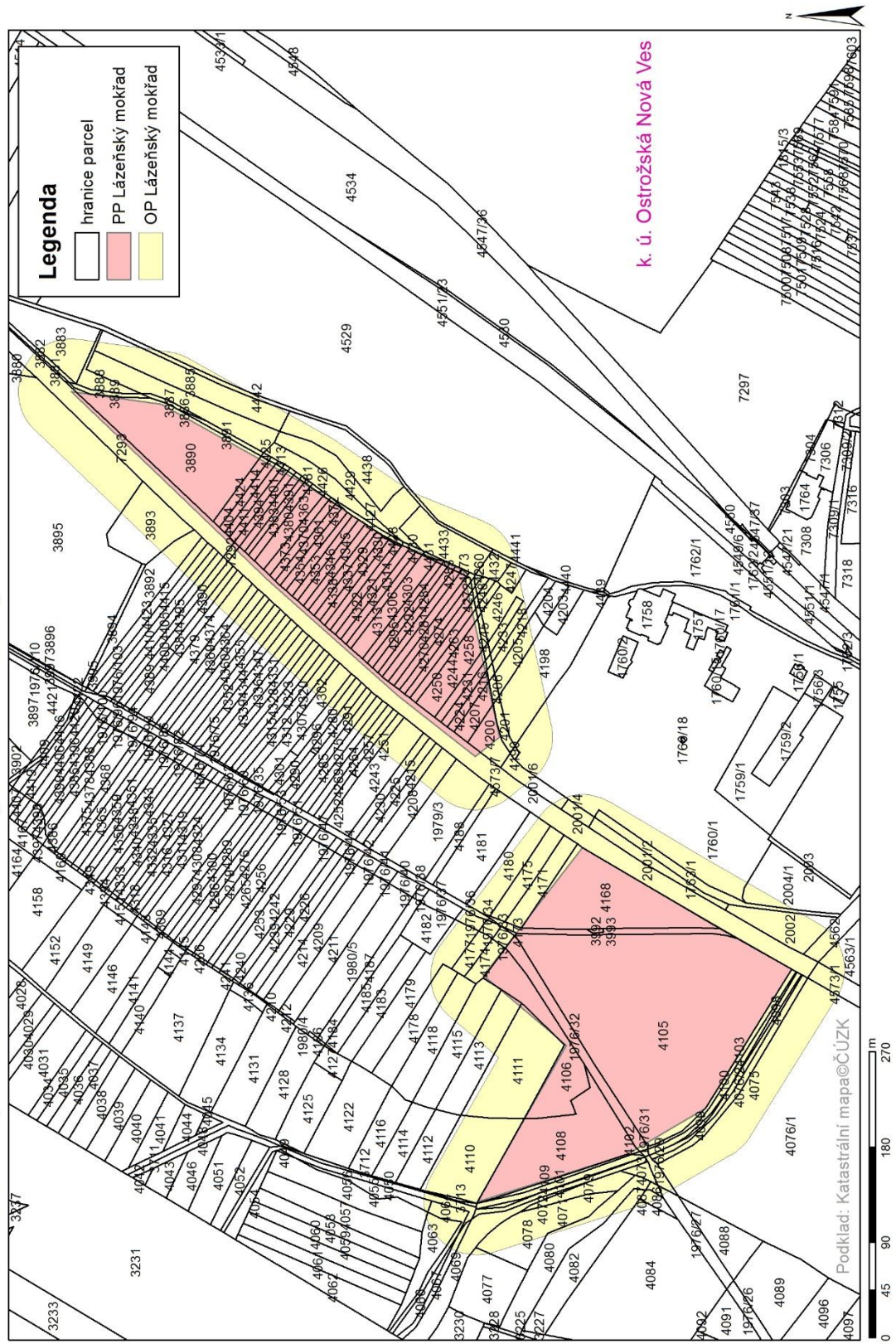
Fotografie: Příloha F1 – **Vybraná fotodokumentace**

Tabulka: T1 – Seznam parcel v PP Lázeňský mokřad

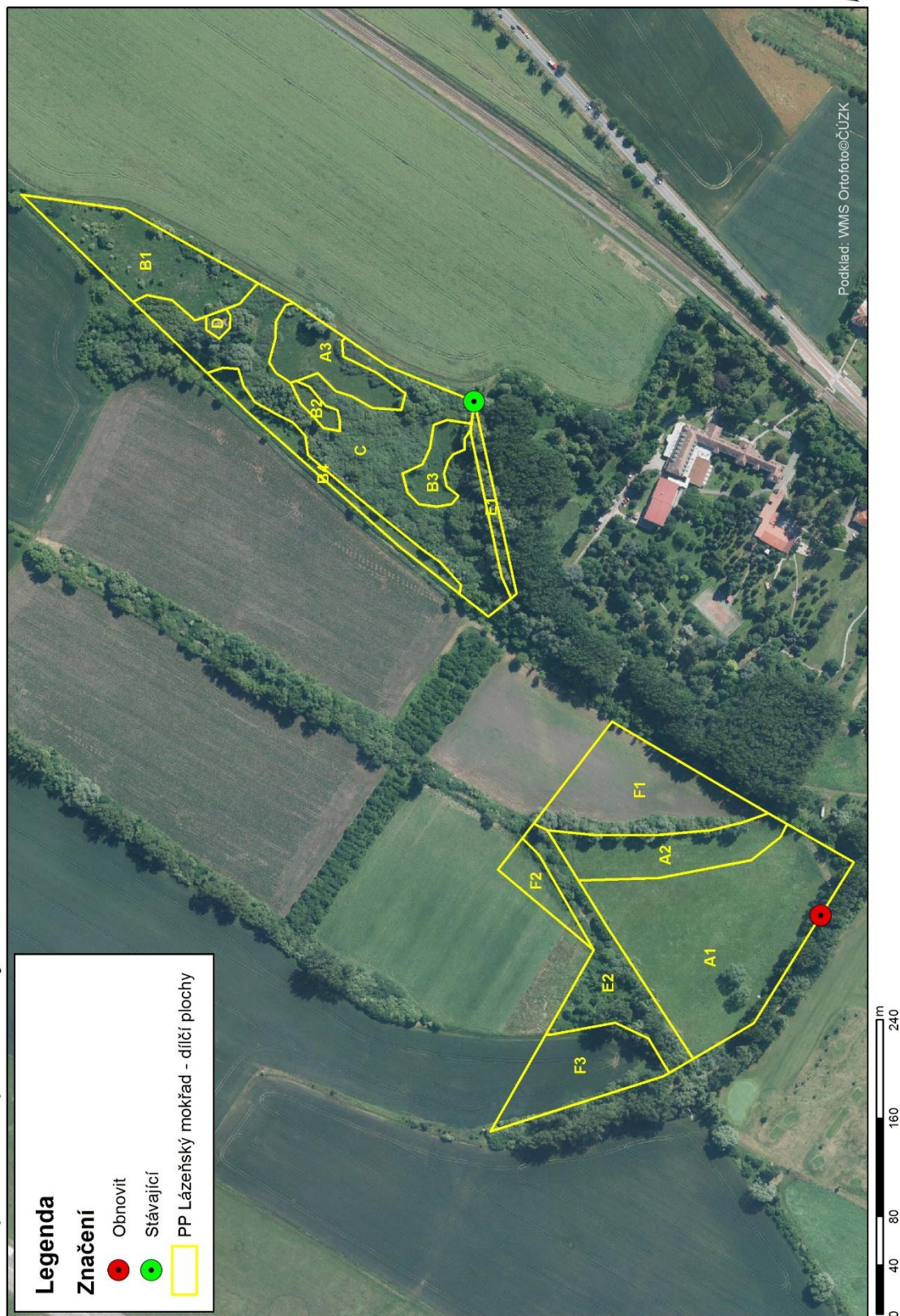
Kód k. ú.	Číslo parcely	Druh pozemku	Způsob využití	Výměra parcely celková dle KN (m ²)	Výměra parcely v ZCHÚ (m ²)
716201	3890	trvalý travní porost	0	8 492	7 941
716201	3992	trvalý travní porost	0	47	47
716201	3993	trvalý travní porost	0	1 155	1 017
716201	4105	trvalý travní porost	0	29 924	29 578
716201	4106	trvalý travní porost	0	4 255	4 132
716201	4108	orná	0	7 389	7 217
716201	4110	orná	0	4 547	20
716201	4111	trvalý travní porost	0	5 414	74
716201	4113	trvalý travní porost	0	2 905	46
716201	4115	trvalý travní porost	0	3 036	1
716201	4168	trvalý travní porost	0	7 434	7 200
716201	4171	trvalý travní porost	0	1 500	4
716201	4173	trvalý travní porost	0	27	1
716201	4174	trvalý travní porost	0	646	17
716201	4200	trvalý travní porost	0	1 074	647
716201	4207	trvalý travní porost	0	806	783
716201	4216	trvalý travní porost	0	462	445
716201	4224	trvalý travní porost	0	477	460
716201	4231	trvalý travní porost	0	566	542
716201	4244	trvalý travní porost	0	1 939	1 851
716201	4250	trvalý travní porost	0	708	675
716201	4258	trvalý travní porost	0	685	650
716201	4263	trvalý travní porost	0	734	698
716201	4270	trvalý travní porost	0	769	731
716201	4274	trvalý travní porost	0	782	749
716201	4281	trvalý travní porost	0	849	846
716201	4282	ostatní plocha	ostat. komunikace	31	9
716201	4283	ostatní plocha	ostat. komunikace	31	24
716201	4284	trvalý travní porost	0	771	771
716201	4292	trvalý travní porost	0	780	780
716201	4293	ostatní plocha	ostat. komunikace	27	19
716201	4294	ostatní plocha	ostat. komunikace	24	15
716201	4295	trvalý travní porost	0	699	699
716201	4303	trvalý travní porost	0	717	717
716201	4304	ostatní plocha	ostat. komunikace	19	13
716201	4305	ostatní plocha	ostat. komunikace	16	16

716201	4306	trvalý travní porost	0	1 635	1 635
716201	4313	trvalý travní porost	0	679	679
716201	4314	trvalý travní porost	0	737	737
716201	4321	trvalý travní porost	0	746	746
716201	4322	trvalý travní porost	0	677	677
716201	4329	trvalý travní porost	0	675	675
716201	4330	trvalý travní porost	0	645	645
716201	4337	trvalý travní porost	0	687	685
716201	4338	trvalý travní porost	0	670	668
716201	4345	trvalý travní porost	0	657	655
716201	4346	trvalý travní porost	0	709	708
716201	4353	trvalý travní porost	0	652	650
716201	4354	trvalý travní porost	0	646	645
716201	4361	trvalý travní porost	0	648	643
716201	4363	trvalý travní porost	0	609	609
716201	4370	trvalý travní porost	0	664	663
716201	4373	trvalý travní porost	0	645	645
716201	4380	trvalý travní porost	0	1 187	1 184
716201	4383	trvalý travní porost	0	633	629
716201	4391	trvalý travní porost	0	446	439
716201	4394	trvalý travní porost	0	571	557
716201	4401	trvalý travní porost	0	550	531
716201	4404	trvalý travní porost	0	528	507
716201	4411	trvalý travní porost	0	523	502
716201	4414	trvalý travní porost	0	569	545
716201	4424	trvalý travní porost	0	639	613
716201	4428	trvalý travní porost	0	32	13
716201	4430	ostatní plocha	ostat. komunikace	79	10
716201	4431	ostatní plocha	ostat. komunikace	47	7
716201	7292	vodní plocha	tok přirozený	109	27
716201	7293	vodní plocha	tok přirozený	15 965	789
716201	1976/32	vodní plocha	tok přirozený	2 240	2 195
716201	1976/33	vodní plocha	tok přirozený	221	3
716201	4573/7	vodní plocha	tok přirozený	11 887	1 404
Celkem					91 755

M2: Katastrální mapa se zákresem ZCHÚ a jeho ochranného pásma



M3: Mapa dílčích ploch a objektů



Tabulka T2: Popis nelesních dílčích ploch a objektů a výčet plánovaných zásahů v nich

označení dílčí plochy	výměra (ha)	stručný popis charakteru plochy nebo objektu a dlouhodobý cíl péče	doporučený zásah	naléhavost	termín provedení	interval provádění
A1	2,0799	Pravidelně kosený luční porost Cíl péče: Hodnotný TTP s česnekem hranatým	1. Kosení 2. Přepásání	1 2	VI VIII	1x ročně 1x ročně
A2	0,5983	Pravidelně kosený luční porost Cíl péče: TTP s výskytem ohniváčka černočárného	1. Mozaikovitá seč	1	VII - IX	1x ročně
A3	0,4238	Vlhká louka s výskytem vlhkomilných druhů rostlin Cíl péče: Udržení biotopu T1.7	1. Kosení s cílem potlačení rákosu (2 - 3 roky po sobě dva zásahy) 2. Kosení 3. Přepásání	1 3	VI, VIII VI VIII	2x ročně/2 - 3 roky 1x ročně 1x ročně
B1	0,8042	Rozsáhlejší rákosina se sukcesními stádii dřevin Cíl péče: Zamezit sukcesi dřevin	1. Redukce dřevin (cca 10 – 20 %) 2. Kosení rákosu, biomasu na hromady (25 % plochy)	2 2	X – II VIII	2x ¼ plochy každé 4 roky s rotací ploch
B2	0,0674	Drobnější rákosina Cíl péče: Zamezit sukcesi dřevin, případně změnit na T1.7	1. Kosení s cílem potlačení rákosu (3 roky po sobě dva zásahy) 2. Kosení 3. Přepásání	1 3	VI, VIII VI VIII	2x ročně 3 roky 1x ročně 1x ročně
B3	0,201	Rákosina Cíl péče: Zamezit sukcesi dřevin, případně změnit na T1.7	1. Kosení s cílem potlačení rákosu (3 roky po sobě dva zásahy) 2. Kosení 3. Přepásání	1 3	VI, VIII VI VIII	2x ročně 3 roky 1x ročně 1x ročně
B4	0,2859	Pruh rákosu podél napřímené vodoteče Cíl péče: Ponechat v současné podobě	Bez návrhu			
C	2,0726	Rozsáhlý porost sukcesně vzniklé mokřadní vrbiny Cíl péče: Zamezit rozšiřování vrbiny, její redukce v okrajových partiích	1. Redukce dřevin v okrajích plochy v sousedství ploch A a B 2. Kosení vykloučených ploch	2 2	X – II VI	3x po třech letech
D	0,0341	Drobná tůňka Cíl péče: Ponechat v současné podobě	Bez návrhu	-	-	-
E1	0,1272	Sukcesní stádia vzrostlých dřevin Cíl péče: Druhově bohatý dřevinný porost oddělující ZCHÚ od lázeňského areálu	Bez návrhu	-	-	-
E2	0,6955	Sukcesní stádia dřevin Cíl péče: Druhově bohatý dřevinný porost oddělující cennou louku od orné půdy.	Bez návrhu	-	-	-
F1	0,9559	Aktuálně z větší části postagrární lado na orné půdě Cíl péče: Hodnotný travinobylinný porost	1. Zatrávnění 2. Kultivace drnu 3. Kosení 4. Přepásání	2 2 2 3	III – IV nebo IX V, VII – VIII VI VIII	1x 2x ročně 2 roky 1x ročně 1x ročně
F2	0,1887	Součást většího bloku orné půdy Cíl péče: Hodnotný travinobylinný porost	1. Zatrávnění 2. Kultivace drnu 3. Kosení 4. Přepásání	2 2 2 3	III – IV nebo IX V, VII – VIII VI VIII	1x 2x ročně 2 roky 1x ročně 1x ročně

F3	0,6409	Součást většího bloku orné půdy Cíl péče: Hodnotný travinobylinný porost	1. Zatravnění 2. Kultivace drnu 3. Kosení 4. Přepásání	2 2 2 3	III – IV nebo IX V, VII – VIII VI VIII	1x 2x ročně 2 roky 1x ročně 1x ročně
----	--------	---	---	------------------	---	---

Naléhavost:

1. *stupeň - zásah nutný (nelze odložit, je nutný pro zachování předmětu ochrany),*
2. *stupeň - zásah potřebný (jeho neprovedení neohrožuje existenci předmětu ochrany, zhorší však jeho kvalitu),*
3. *stupeň - zásah doporučený (odložitelný, jeho neprovedení neohrožuje existenci ani kvalitu předmětu ochrany v období platnosti plánu péče, jeho provedení však povede k jeho zlepšení).*