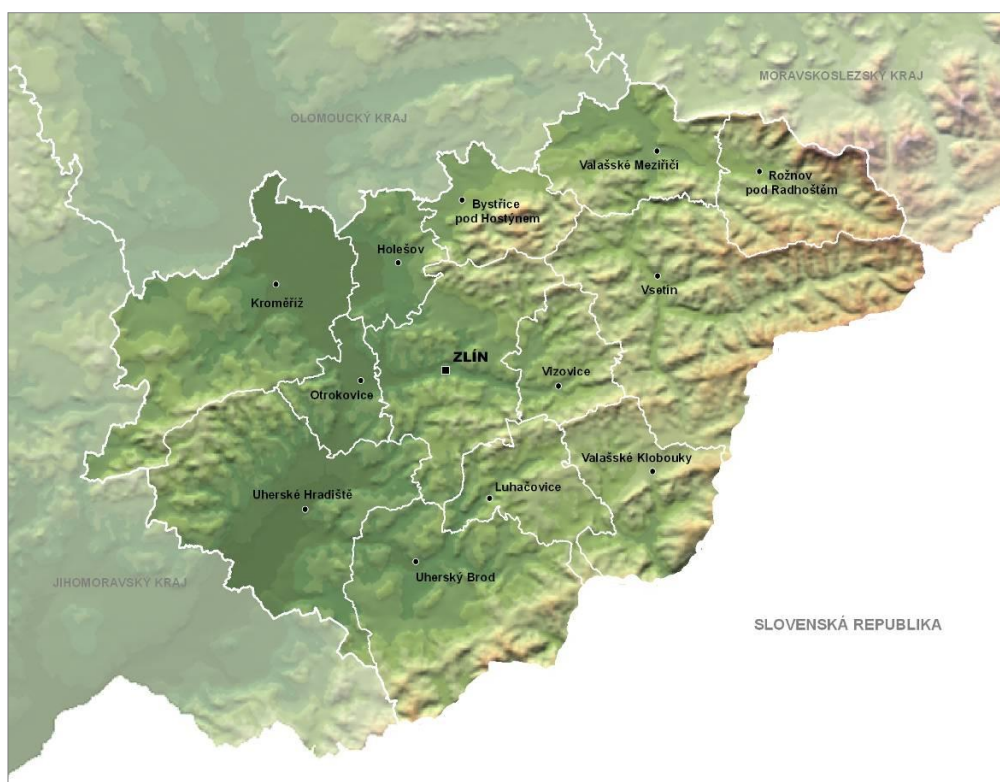


AKTUALIZACE Č. 3 ZÁSAD ÚZEMNÍHO ROZVOJE ZLÍNSKÉHO KRAJE

B. ODŮVODNĚNÍ

a) Odůvodnění navržených změn



AKTUALIZACE Č. 3 ZÁSAD ÚZEMNÍHO ROZVOJE ZLÍNSKÉHO KRAJE

B. ODŮVODNĚNÍ

a) Odůvodnění navržených změn

Pořizovatel:

Krajský úřad Zlínského kraje

tř. Tomáše Bati 21, 761 90 Zlín

Projektant:

Zlínský kraj

tř. Tomáše Bati 21, 761 90 Zlín

Ing. arch. Monika Antošová

číslo autorizace ČKA 04324

Zásady územního rozvoje jsou vydávány formou opatření obecné povahy, jejichž nedílnou součástí jsou jednotlivé přílohy, které jsou mezi sebou vzájemně provázány. Např. v příloze č. 1 jsou pouze měněné části textu, v příloze č. 10 jsou měněné části v kontextu aktualizovaných ZÚR ZK a v příloze č. 3 je zdůvodnění těchto změn. Příslušné změny jsou v uvedených přílohách vždy identifikovány číslem konkrétního bodu úplného znění ZÚR ZK.

OBSAH

TEXTOVÁ ČÁST

str.

A. VÝSLEDEK PŘEZKOUMÁNÍ AKTUALIZACE Č. 3 ZÁSAD ÚZEMNÍHO ROZVOJE ZLÍNSKÉHO KRAJE PODLE § 40 ODS. 1 A 2 STAVEBNÍHO ZÁKONA	1
A.1 VYHODNOCENÍ SOULADU AKTUALIZACE Č. 3 ZÁSAD ÚZEMNÍHO ROZVOJE ZLÍNSKÉHO KRAJE S POLITIKOU ÚZEMNÍHO ROZVOJE	1
A.1.1 REPUBLIKOVÉ PRIORITY ÚZEMNÍHO PLÁNOVÁNÍ.....	1
A.1.2 ROZVOJOVÉ OBLASTI A ROZVOJOVÉ OSY	12
A.1.3 SPECIFICKÉ OBLASTI.....	12
A.1.4 KORIDORY A PLOCHY DOPRAVNÍ INFRASTRUKTURY	12
A.1.5 KORIDORY A PLOCHY TECHNICKÉ INFRASTRUKTURY	13
A.1.6 DALŠÍ ÚKOLY PRO MINISTERSTVA, JINÉ ÚSTŘEDNÍ SPRÁVNÍ ÚŘADY A PRO ÚZEMNÍ PLÁNOVÁNÍ.....	15
A.2 VYHODNOCENÍ SOULADU AKTUALIZACE Č. 3 ZÁSAD ÚZEMNÍHO ROZVOJE ZLÍNSKÉHO KRAJE S ÚZEMNÍM ROZVOJOVÝM PLÁNEM.....	15
A.3 VYHODNOCENÍ SOULADU AKTUALIZACE Č. 3 ZÁSAD ÚZEMNÍHO ROZVOJE ZLÍNSKÉHO KRAJE S CÍLI A ÚKOLY ÚZEMNÍHO PLÁNOVÁNÍ	16
A.4 VYHODNOCENÍ SOULADU AKTUALIZACE Č. 3 ZÁSAD ÚZEMNÍHO ROZVOJE ZLÍNSKÉHO KRAJE S POŽADAVKY STAVEBNÍHO ZÁKONA A JEHO PROVÁDĚCÍCH PRÁVNÍCH PŘEDPISŮ	17
A.5 VYHODNOCENÍ SOULADU AKTUALIZACE Č. 3 ZÁSAD ÚZEMNÍHO ROZVOJE ZLÍNSKÉHO KRAJE S POŽADAVKY ZVLÁŠTNÍCH PRÁVNÍCH PŘEDPISŮ.....	18
B. ZÁKLADNÍ INFORMACE O VÝSLEDKÁCH VYHODNOCENÍ VLIVŮ NA UDRŽITELNÝ ROZVOJ ÚZEMÍ VČETNĚ VÝSLEDKŮ VYHODNOCENÍ VLIVŮ NA ŽIVOTNÍ PROSTŘEDÍ.....	18
C. KOMPLEXNÍ ZDŮVODNĚNÍ PŘIJATÉHO ŘEŠENÍ VČETNĚ VYBRANÉ VARIANTY	21
C.1 PRIORITY ÚZEMNÍHO PLÁNOVÁNÍ.....	21
C.2 ROZVOJOVÉ OBLASTI A ROZVOJOVÉ OSY	21
C.3 SPECIFICKÉ OBLASTI	21
C.4 PLOCHY A KORIDORY	21
C.4.1 PLOCHY A KORIDORY TECHNICKÉ INFRASTRUKTURY MEZINÁRODNÍHO A REPUBLIKOVÉHO VÝZNAMU	21
C.4.2 ÚZEMÍ SPECIÁLNÍCH ZÁJMŮ	23
C.5 OCHRANA A ROZVOJ PŘÍRODNÍCH, KULTURNÍCH A CIVILIZAČNÍCH HODNOT	23
C.6 CÍLOVÉ KVALITY KRAJINY	23
C.7 VEŘEJNĚ PROSPĚŠNÉ STAVBY A OPATŘENÍ.....	24
C.8 POŽADAVKY NA KOORDINACI ÚZEMNÍ PLÁNOVACÍ ČINNOSTI OBCÍ.....	24
C.9 PLOCHY A KORIDORY PRO ÚZEMNÍ STUDII A REGULAČNÍ PLÁN.....	24
C.10 POČET LISTŮ A VÝKRESŮ ZÁSAD ÚZEMNÍHO ROZVOJE.....	24
D. VYHODNOCENÍ KOORDINACE VYUŽÍVÁNÍ ÚZEMÍ Z HLEDISKA ŠIRŠÍCH (NADREGIONÁLNÍCH) VZTAHŮ.....	25
D.1 KOORDINACE VYUŽÍVÁNÍ ÚZEMÍ SE SOUSEDNÍMI KRAJI.....	25
D.1.1 MORAVSKOSLEZSKÝ KRAJ	25
D.1.2 OLOMOUCKÝ KRAJ.....	27
D.1.3 JIHOMORAVSKÝ KRAJ.....	30
D.2 KOORDINACE VYUŽÍVÁNÍ ÚZEMÍ SE SOUSEDNÍMI STÁTY	32
D.2.1 TRENČIANSKY SAMOSPRÁVNÝ KRAJ.....	32
D.2.2 ŽILINSKÝ SAMOSPRÁVNÝ KRAJ	34
E. VYHODNOCENÍ SPLNĚNÍ PODMÍNEK VYPLÝVAJÍCÍCH Z PŘÍPADNÝCH VYJÁDRĚNÍ PŘÍSLUŠNÝCH ORGÁNŮ SOUSEDNÍCH STÁTŮ A VÝSLEDKŮ KONZULTACÍ S NIMI	35
F. VYHODNOCENÍ SPLNĚNÍ POŽADAVKŮ A PODMÍNEK PRO ZPRACOVÁNÍ NÁVRHU AKTUALIZACE ZÁSAD ÚZEMNÍHO ROZVOJE, POPŘÍPADĚ NÁVRHU NOVÝCH ZÁSAD	

ÚZEMNÍHO ROZVOJE, OBSAŽENÝCH VE ZPRÁVĚ O UPLATŇOVÁNÍ ZÁSAD ÚZEMNÍHO ROZVOJE, NEBO VYHODNOCENÍ SPLNĚNÍ POŽADAVKŮ OBSAŽENÝCH V ROZHODNUTÍ ZASTUPITELSTVA KRAJE O OBSAHU AKTUALIZACE ZÁSAD ÚZEMNÍHO ROZVOJE POŘIZOVANÉ ZKRÁCENÝM POSTUPEM NEBO POSTUPEM PODLE § 42 Odst. 6 STAVEBNÍHO ZÁKONA, PŘÍPADNĚ VYHODNOCENÍ SOULADU	35
G. VÝČET ZÁLEŽITOSTÍ TÝKAJÍCÍCH SE ROZVOJE ÚZEMÍ STÁTU, KTERÉ NEJSOU OBSAŽENY V POLITICE ÚZEMNÍHO ROZVOJE (§ 36 Odst. 1 STAVEBNÍHO ZÁKONA), S ODŮVODNĚNÍM POTŘEBY JEJICH VYMEZENÍ	36
H. KVALIFIKOVANÝ ODHAD ZÁBORŮ PŮDNÍHO FONDU PRO PLOCHY A KORIDORY REPUBLIKOVÉHO A NADMÍSTNÍHO VÝZNAMU	37
H.1 SOUHRNNÝ PŘEHLED KVALIFIKOVANÉHO ODHADU ZÁBORŮ PUPFL A ZPF	38
PŘÍLOHY	40
1. PŘEHLED VYBRANÝCH PODKLADŮ	

GRAFICKÁ ČÁST

B.1	ŠIRŠÍ VZTAHY	1 : 500 000
B.2	KOORDINAČNÍ VÝKRES	1 : 100 000

A. VÝSLEDEK PŘEZKOUMÁNÍ AKTUALIZACE Č. 3 ZÁSAD ÚZEMNÍHO ROZVOJE ZLÍNSKÉHO KRAJE PODLE § 40 Odst. 1 a 2 STAVEBNÍHO ZÁKONA

A.1 VYHODNOCENÍ SOULADU AKTUALIZACE Č. 3 ZÁSAD ÚZEMNÍHO ROZVOJE ZLÍNSKÉHO KRAJE S POLITIKOU ÚZEMNÍHO ROZVOJE

Aktualizované Zásady územního rozvoje Zlínského kraje (dále jen ZÚR ZK) reagují na veškeré požadavky, které vyplývají z příslušných ustanovení Politiky územního rozvoje České republiky, ve znění Aktualizací č. 1, 2, 3, 5, 4, 6 a 7 (úplné znění závazné od 01.03.2024) (dále jen PÚR ČR). Celá tato kapitola se vztahuje jen k PÚR ČR a vyhodnocuje soulad ZÚR ZK po vydání aktualizace č. 3 ZÚR ZK. Uvádí, jakým způsobem jsou všechny záměry a požadavky z PÚR ČR zapracovány do ZÚR ZK. Vyhodnocení je strukturováno v posloupnosti jednotlivých článků PÚR ČR (dále jen „čl.“).

A.1.1 REPUBLIKOVÉ PRIORITY ÚZEMNÍHO PLÁNOVÁNÍ

V ZÚR ZK jsou v souladu s **PÚR ČR** respektovány a v územních podmínkách Zlínského kraje zpřesněny **Republikové priority územního plánování** (čl. 14 – 31) pro zajištění udržitelného rozvoje území kraje takto:

Priorita územního plánování stanovená v PÚR ČR (článek)	Způsob naplnění priorit v ZÚR ZK
(14) Ve veřejném zájmu chránit a rozvíjet přírodní, civilizační a kulturní hodnoty území, včetně urbanistického, architektonického a archeologického dědictví. Zachovat ráz jedinečné urbanistické struktury území, struktury osídlení a jedinečné kulturní krajiny, které jsou výrazem identity území, jeho historie a tradice. Tato území mají značnou hodnotu, např. i jako turistické atraktivity. Jejich ochrana by měla být provázána s potřebami ekonomického a sociálního rozvoje v souladu s principy udržitelného rozvoje. V některých případech je nutná cílená ochrana míst zvláštního zájmu, v jiných případech je třeba chránit, respektive obnovit celé krajinné celky. Krajina je živým v čase proměnným celkem, který vyžaduje tvůrčí, avšak citlivý přístup k vyváženému všestrannému rozvoji tak, aby byly zachovány její stěžejní kulturní, přírodní a užitné hodnoty.	Republiková priorita je v ZÚR ZK zpřesněna v prioritě (1). Dále ZÚR ZK tuto prioritu naplňují především prostřednictvím kapitol 3. a 6. V kapitole 3. Specifické oblasti , je zpřesněna specifická oblast republikového významu SOB2 Beskydy a také specifické oblasti nadmístního významu N-SOB1 Bílé Karpaty a N-SOB2 Litenčicko, pro které jsou stanoveny zásady pro rozhodování o změnách v území a úkoly pro územní plánování. Na základě Územně analytických podkladů Zlínského kraje (ÚAP ZK) byly v ZÚR ZK v kapitole 6. Cílové charakteristiky krajiny , vymezeny základní krajinné typy (intenzivní zemědělská krajina, zemědělská harmonická, zemědělská s lukařením, lesní harmonická, lesní s lukařením, lesní a krajina s vysokým podílem povrchových vod). Dále bylo vymezeno 15 krajinných celků a krajinných prostorů. V kapitole byly dále stanoveny pro základní typy krajiny jejich cílové charakteristiky, možná ohrožení a zásady pro využívání území. ZÚR ZK uložily úřadům územního plánování ve Zlínském

Priorita územního plánování stanovená v PÚR ČR (článek)	Způsob naplnění priorit v ZÚR ZK
	kraji veřejně projednat a zpřesnit stanovené typy krajín a jejich cílové charakteristiky v území krajinných celků.
<p>(14a)</p> <p>Při plánování rozvoje venkovských území a oblastí ve vazbě na rozvoj primárního sektoru zohlednit ochranu kvalitních lesních porostů, vodních ploch a kvalitní zemědělské, především orné půdy a ekologických funkcí krajiny.</p>	<p>Republiková priorita je v ZÚR ZK zpřesněna v prioritách (7) a (10).</p> <p>Věcně prioritu naplňuje kapitola 6. Cílové charakteristiky krajiny. Na území Zlínského kraje je na základě ÚAP vymezeno 15 krajinných celků a krajinných prostorů, zohledňující i kvalitu lesních porostů a vodních ploch. Pro základní typy krajín jsou stanoveny jejich cílové charakteristiky, možná ohrožení a zásady pro využívání území.</p> <p>Ucelené zacházení se zemědělským půdním fondem je zdůvodněno především v kapitole C. Kvalifikovaný odhad záborů půdního fondu.</p>
<p>(15)</p> <p>Předcházet při změnách nebo vytváření urbaního prostředí prostorově sociální segregaci s negativními vlivy na sociální soudržnost obyvatel.</p>	<p>Republiková priorita je v ZÚR ZK zpřesněna v prioritách (3) a (4).</p> <p>Dále ZÚR ZK tuto prioritu naplňují především prostřednictvím kapitol 2., 3., 4. a 7.</p> <p>V kapitole 2. Rozvojové oblasti a rozvojové osy ZÚR ZK zpřesňují rozvojovou oblast republikového významu OB9 Zlín a rozvojové osy republikového významu OS11 Lipník nad Bečvou – Přerov – Uherské Hradiště – Břeclav – hranice ČR/Rakousko, OS12 Zlín – hranice ČR/Slovensko (-Púchov). Dále stanovují rozvojovou oblast nadmístního významu N-OB1 Podbeskydsko a rozvojové osy nadmístního významu N-OS1 Vsetínskou a N-OS2 Olšavsko – Vlárskou a pro plánování a usměrňování územního rozvoje těchto rozvojových oblastí a os stanovují zásady pro rozhodování o změnách v území a úkoly pro územní plánování.</p> <p>V kapitole 3. Specifické oblasti stanovily ZÚR ZK specifické oblasti nadmístního významu N-SOB1 Bílé Karpaty a N-SOB2 Litenčicko (viz. <i>Naplňování priority čl. 14</i>).</p> <p>V kapitole 4. Plochy a koridory jsou zpřesněny a vymezeny plochy a koridory veřejné infrastruktury, jejíž realizace napomůže ke snížení disparit v území. Na území rozvojové oblasti republikového významu OB9 Zlín je vymezena rozvojová plocha pro výrobu, která vytváří podmínky pro udržení</p>

Priorita územního plánování stanovená v PÚR ČR (článek)	Způsob naplnění priorit v ZÚR ZK
	<p>pracovních míst.</p> <p>Navržené rozvojové plochy a koridory veřejné infrastruktury jsou v kapitole 7. Veřejně prospěšné stavby a opatření vymezeny pro veřejně prospěšné stavby.</p>
<p>(16)</p> <p>Při stanovování způsobu využití území v územně plánovací dokumentaci dávat přednost komplexním řešením před uplatňováním jednostranných hledisek a požadavků, které ve svých důsledcích zhoršují stav i hodnoty území. Vhodná řešení územního rozvoje je zapotřebí hledat ve spolupráci s obyvateli území i s jeho uživateli a v souladu s určením a charakterem oblastí, os, ploch a koridorů vymezených v PÚR ČR.</p>	<p>Republiková priorita je v ZÚR ZK zpřesněna v prioritách (1), (7) a (12), kde je deklarován požadavek na:</p> <ul style="list-style-type: none"> - koordinaci utváření koncepcí územního rozvoje kraje a obcí při utváření příslušných strategických rozvojových dokumentů kraje. Sladění územních a politických aspektů souvisejících řešení a prověřit jejich naplnění v konkrétních podmínkách území kraje, - zapojení orgánů územního plánování kraje do spolupráce na utváření národních a nadnárodních plánovacích iniciativ, programů, projektů a aktivit, které ovlivňují rozvoj území kraje a vyžadují územně plánovací prověření a koordinaci. <p>Věcně prioritu naplňuje kapitola 2. Rozvojové oblasti a rozvojové osy v zásadách pro rozhodování o změnách v území a v úkolech pro územní plánování především pro rozvojovou oblast nadmístního významu N-OB1 Podbeskydsko.</p> <p>Dále kapitola 3. Specifické oblasti v zásadách pro rozhodování o změnách v území a v úkolech pro územní plánování především pro specifickou oblast republikového významu SOB2 Beskydy a pro specifickou oblast nadmístního významu N-SOB1 Bílé Karpaty.</p>
<p>(16a)</p> <p>Při územně plánovací činnosti vycházet z principu integrovaného rozvoje území, zejména měst a regionů, který představuje objektivní a komplexní posuzování a následné koordinování prostorových, odvětvových a časových hledisek.</p>	<p>Republiková priorita je v ZÚR ZK zpřesněna v prioritách (3), (4) a (7).</p> <p>Věcně prioritu naplňuje kapitola 2. Rozvojové oblasti a rozvojové osy v zásadách pro rozhodování o změnách v území a v úkolech pro územní plánování především pro rozvojovou oblast nadmístního významu N-OB1 Podbeskydsko a pro rozvojovou osu nadmístního významu N-OS1 Vsetínská.</p> <p>Dále kapitola 3. Specifické oblasti v zásadách pro rozhodování o změnách v území a v úkolech</p>

Priorita územního plánování stanovená v PÚR ČR (článek)	Způsob naplnění priorit v ZÚR ZK
	pro územní plánování pro specifickou oblast republikového významu SOB2 Beskydy a pro specifické oblasti nadmístního významu N-SOB1 Bílé Karpaty a N-SOB2 Litenčicko.
<p>(17)</p> <p>Vytvářet v území podmínky k odstraňování důsledků hospodářských změn lokalizací zastavitelných ploch pro vytváření pracovních příležitostí zejména v hospodářsky problémových regionech a napomoci tak řešení problémů v těchto územích.</p>	<p>Republiková priorita je v ZÚR ZK zpřesněna v prioritách (3) a (7).</p> <p>A dále v kapitole 1. Priority územního plánování je zdůrazněn požadavek na věnování pozornosti na územně plánovací podporu přeměny původních a rozvoje nových hospodářských činností v území regionů se soustředěnou podporou státu dle aktuální Strategie regionálního rozvoje ČR, za něž jsou na území kraje vyhlášeny územní obvody ORP Bystřice pod Hostýnem, Holešov, Kroměříž, Otrokovice, Uherský Brod, Vsetín.</p> <p>Věcně prioritu naplňuje také kapitola 3. Specifické oblasti v zásadách pro rozhodování o změnách v území a v úkolech pro územní plánování pro specifickou oblast republikového významu SOB2 Beskydy a pro specifické oblasti nadmístního významu N-SOB1 Bílé Karpaty a N-SOB2 Litenčicko.</p> <p>V kapitole 4. Plochy a koridory ZÚR ZK vymezují na území kraje strategickou průmyslovou zónu Letiště Holešov. Plocha je situována v republikové rozvojové oblasti OB9 Zlín a je napojena na navrhované rozvojové plochy a koridory veřejné infrastruktury.</p>
<p>(18)</p> <p>Podporovat vyvážený a polycentrický rozvoj sídelní struktury. Vytvářet územní předpoklady pro posílení vazeb mezi městskými a venkovskými oblastmi s ohledem na jejich rozdílnost z hlediska přírodního, krajinného, urbanistického i hospodářského prostředí.</p>	<p>Republiková priorita je v ZÚR ZK zpřesněna v prioritách (3), (4) a (13).</p> <p>Dále v kapitole 1. Priority územního plánování je ZÚR ZK uloženo podporovat polycentrický rozvoj sídelní struktury kraje. Posilovat republikový význam krajského města Zlína a urbanizovaného území Zlínské aglomerace zvláště v návaznosti na rozvojové potenciály koridorů Pomoraví a Poaví. Posilovat zároveň rozvoj ostatních významných center osídlení kraje, zvláště pak středisek plnících funkci ORP. Vytvářet funkční podmínky pro zesílení kooperativních vztahů mezi městy a venkovem kraje, s cílem zvýšit atraktivitu a konkurenceschopnost venkovského prostoru.</p>

Priorita územního plánování stanovená v PÚR ČR (článek)	Způsob naplnění priorit v ZÚR ZK
	<p>A věcně prioritu naplňují také kapitoly 2., 3. a 4.</p> <p>Kapitola 2. Rozvojové oblasti a rozvojové osy v zásadách pro rozhodování o změnách v území a v úkolech pro územní plánování především pro rozvojovou oblast nadmístního významu N-OB1 Podbeskydsko a pro rozvojové osy nadmístního významu.</p> <p>Kapitola 3. Specifické oblasti v zásadách pro rozhodování o změnách v území a v úkolech pro územní plánování pro specifickou oblast republikového významu SOB2 Beskydy a pro specifické oblasti nadmístního významu N-SOB1 Bílé Karpaty a N-SOB2 Litenčicko.</p> <p>Kapitola 4. Plochy a koridory, kde jsou zpřesněny a vymezeny plochy a koridory veřejné infrastruktury republikového a nadmístního významu, jejichž realizace přispěje k posílení partnerství jednotlivých oblastí a sídel, k jejich dobré dopravní dostupnosti a zvýšení konkurenceschopnosti.</p>
<p>(19)</p> <p>Vytvářet předpoklady pro rozvoj, využití potenciálu a polyfunkční využívání opuštěných areálů a ploch (tzv. brownfields průmyslového, zemědělského, vojenského a jiného původu, vč. území bývalých vojenských újezdů). Hospodárně využívat zastavěné území (podpora přestaveb revitalizací a sanací území) a zajistit ochranu nezastavěného území (zejména zemědělské a lesní půdy) a zachování veřejné zeleně, včetně minimalizace její fragmentace. Cílem je účelné využívání a uspořádání území úsporné v nárocích na veřejné rozpočty na dopravu a energie, které koordinací veřejných a soukromých zájmů na rozvoji území omezuje negativní důsledky suburbanizace pro udržitelný rozvoj území.</p>	<p>Republiková priorita je v ZÚR ZK zpřesněna v prioritě (6) a (7).</p> <p>V kapitole 1. Priority územního plánování je jednou z priorit (7) ZÚR ZK využití ploch a objektů vhodných pro podnikání v zastavěném území, s cílem podpořit přednostně rekonstrukce a přestavby nevyužívaných objektů a areálů, a na výběr ploch vhodných pro podnikání v zastavitelném území, s cílem nezhoršit podmínky pro využívání zastavěného území a dodržet funkční a urbanistickou celistvost sídla.</p> <p>Další prioritou (6) je zachování a citlivé doplnění tradičního vnějšího i vnitřního výrazu sídel, s cílem nenarušovat historicky cenné městské a venkovské urbanistické struktury a architektonické dominanty nevhodnou zástavbou, vyloučit nekonceptní formy využívání zastavitelného území a zamezit urbánní fragmentaci přilehlé krajiny.</p> <p>V souladu s touto prioritou je rozvojová plocha pro výrobu Letiště-Holešov, navržená v kapitole 4. Plochy a koridory situována z převážné části na ploše brownfield Letiště-Holešov.</p>
<p>(20)</p>	<p>Republiková priorita je v ZÚR ZK zpřesněna</p>

Priorita územního plánování stanovená v PÚR ČR (článek)	Způsob naplnění priorit v ZÚR ZK
<p>Rozvojové záměry, které mohou významně ovlivnit charakter krajiny, umísťovat do co nejméně konfliktních lokalit a následně podporovat potřebná kompenzační opatření. S ohledem na to při územně plánovací činnosti, respektovat veřejné zájmy např. ochrany biologické rozmanitosti a kvality životního prostředí, zejména formou důsledné ochrany zvláště chráněných území, lokalit soustavy Natura 2000, mokřadů, ochranných pásem vodních zdrojů, chráněné oblasti přirozené akumulace vod a nerostného bohatství, ochrany zemědělského a lesního půdního fondu. Vytvářet územní podmínky pro implementaci a respektování územních systémů ekologické stability a zvyšování a udržování ekologické stability a k zajištění ekologických funkcí i v ostatní volné krajině a pro ochranu krajinných prvků přírodního charakteru v zastavěných územích, zvyšování a udržování rozmanitosti venkovské krajiny. V rámci územně plánovací činnosti vytvářet podmínky pro ochranu krajinného rázu s ohledem na cílové kvality krajiny a vytvářet podmínky pro využití přírodních zdrojů.</p>	<p>v prioritách (6) a (7).</p> <p>Ve stanovisku k vyhodnocení vlivu ZÚR ZK na ŽP není konstatován žádný negativní vliv na území evropsky významné lokality nebo ptačí oblasti a proto nebyla přijata žádná kompenzační opatření.</p> <p>V kapitole 4. Plochy a koridory jsou navrženy dvě plochy pro těžbu nerostných surovin (těžbu šterkopísku - ložiska Polešovice a Napajedla). Pro obě lokality jsou navrženy zásady pro rozhodování o změnách v území a úkoly pro územní plánování. Dále jsou v kapitole zpřesněny a vymezeny plochy nadregionálního a regionálního ÚSES a plochy pro ochranu pohledových horizontů nadregionálního významu. Pro plochy jsou ZÚR ZK stanoveny zásady pro rozhodování v území a úkoly pro územní plánování.</p> <p>V kapitole 5. Ochrana a rozvoj přírodních, kulturních a civilizačních hodnot jsou navrženy zásady pro rozhodování o změnách v území a úkoly pro územní plánování týkající se této priority.</p> <p>V kapitole 9. Plochy a koridory pro územní studii a regulační plán je ZÚR ZK navrženo prověření řešení koridorů dopravní a technické infrastruktury, které mohou být v konfliktu s charakterem krajiny a ochranou zvláště chráněných území, územními studiemi.</p>
<p>(20a)</p> <p>Vytvářet územní podmínky pro zajištění migrační propustnosti krajiny pro volně žijící živočichy a pro člověka, zejména při umísťování dopravní a technické infrastruktury a při vymezování ploch pro bydlení, občanskou vybavenost, výrobu a skladování. V rámci územně plánovací činnosti omezovat nežádoucí srůstání sídel s ohledem na zajištění přístupnosti a prostupnosti krajiny, uplatňovat integrované přístupy k předcházení a řešení environmentálních problémů.</p>	<p>Republiková priorita je v ZÚR ZK zpřesněna v prioritách (5), <i>která bude ještě podrobněji upřesněna v rámci Změny č. 5 ZÚR ZK</i>, a dále v prioritách (6) a (7).</p> <p>Věcně prioritu naplňuje především kapitola 4. Plochy a koridory, kde jsou zpřesněny a vymezeny plochy a koridory veřejné infrastruktury republikového a nadmístního významu, jejichž realizace přispěje k posílení partnerství jednotlivých oblastí a sídel, k jejich dobré dopravní dostupnosti a zvýšení konkurenceschopnosti.</p> <p>A dále v části věnované plochám a koridorům ÚSES a území speciálních zájmů v zásadách pro rozhodování o změnách v území a v úkolech pro územní plánování pro plochy nadregionálního a regionálního ÚSES a plochy pro ochranu pohle-</p>

Priorita územního plánování stanovená v PÚR ČR (článek)	Způsob naplnění priorit v ZÚR ZK
	<p>dových horizontů nadregionálního významu.</p> <p>Dále také kapitola 9. Plochy a koridory pro územní studii a regulační plán, kde ZÚR ZK ukládají formou územní studie prověřit vedení koridorů technické a dopravní infrastruktury, které mohou být v konfliktu s charakterem krajiny, ochranou zvláště chráněných území a ochranou veřejného zdraví.</p>
<p>(21)</p> <p>Vymezit a chránit ve spolupráci s dotčenými obcemi před zastavěním pozemky nezbytné pro vytvoření souvislých ploch veřejně přístupné zeleně v rozvojových oblastech a v rozvojových osách a ve specifických oblastech, na jejichž území je krajina negativně poznamenána lidskou činností, s využitím její přirozené obnovy; cílem je zachování souvislých ploch nezastavěného území v bezprostředním okolí velkých měst, způsobilých pro nenáročnou formu krátkodobé rekreace a dále pro vznik a rozvoj lesních porostů a zachování prostupnosti krajiny.</p>	<p>Republiková priorita je v ZÚR ZK zpřesněna v kapitole 1. Priority územního plánování, kde v prioritě (7) požadují ZÚR ZK dbát při podpoře stabilizace a rozvoje hospodářských funkcí na území kraje zvláště ve vymezených rozvojových oblastech a osách především na významné sociální vlivy plynoucí z úrovně zabezpečení kvality života obyvatel obytného prostředí, s cílem podpořit zajištění sídel potřebnou infrastrukturou, vybaveností a obsluhou, prosadit příznivá urbanistická a architektonická řešení a zajistit dostatečná zastoupení veřejné zeleně a zachování prostupnosti krajiny.</p> <p>Tato problematika však bude s ohledem na měřítko řešena především v úrovni územně plánovací činnosti obcí.</p>
<p>(22)</p> <p>Vytvářet podmínky pro rozvoj a využití předpokladů území pro různé formy udržitelného cestovního ruchu (např. cykloturistika, agroturistika, poznávací turistika), při zachování a rozvoji hodnot území. Podporovat propojení míst, atraktivních z hlediska cestovního ruchu, turistickými cestami, které umožňují celoroční využití pro různé formy turistiky (např. pěší, cyklo, lyžařská, hipo).</p>	<p>Republiková priorita je v ZÚR ZK zpřesněna v kapitole 1. Priority územního plánování, kde v prioritě (5) a (7) ZÚR ZK stanovují podporovat rozvoj cyklistické dopravy jak pro každodenní tak pro rekreační využití jako součásti integrovaných dopravních systémů kraje, včetně potřeby segregace cyklistické dopravy a její převádění do samostatných stezek. Dále zabezpečit podporu rozvoje hospodářsky významných aktivit cestovního ruchu, turistiky, lázeňství a rekreace na území kraje, s cílem zabezpečit potřeby jejich rozvoje v souladu s podmínkami konkrétní části území.</p> <p>Věcně prioritu naplňuje především kapitola 3. Specifické oblasti v zásadách pro rozhodování o změnách v území a v úkolech pro územní plánování pro specifickou oblast republikového významu SOB2 Beskydy a pro specifickou oblast nadmístního významu N-SOB1 Bílé Karpaty.</p>
<p>(23)</p>	<p>Republiková priorita je v ZÚR ZK zpřesněna</p>

Priorita územního plánování stanovená v PÚR ČR (článek)	Způsob naplnění priorit v ZÚR ZK
<p>Podle místních podmínek vytvářet předpoklady pro lepší dostupnost území a zkvalitnění dopravní a technické infrastruktury s ohledem na prostupnost krajiny. Při umísťování dopravní a technické infrastruktury zachovat prostupnost krajiny a minimalizovat rozsah fragmentace krajiny; je-li to z těchto hledisek účelné, umísťovat tato zařízení souběžně. U stávající i budované sítě dálnic, kapacitních komunikací a silnic I. třídy zohledňovat i potřebu a možnosti umístění odpočívák, které jsou jejich nedílnou součástí. Zmírňovat vystavení městských oblastí nepříznivým účinkům tranzitní železniční a silniční dopravy, mimo jiné i prostřednictvím obchvatů městských oblastí, nebo zajistit ochranu jinými vhodnými opatřeními v území. Zároveň však vymezovat plochy pro novou obytnou zástavbu tak, aby byl zachován dostatečný odstup od vymezených koridorů pro nové úseky dálnic, silnic I. třídy a železnic, a tímto způsobem důsledně předcházet zneprůchodnění území pro dopravní stavby i možnému nežádoucímu působení negativních účinků provozu dopravy na veřejné zdraví obyvatel (bez nutnosti budování nákladných technických opatření na eliminaci těchto účinků).</p>	<p>v prioritách (5) a (7).</p> <p>V kapitole 7. Veřejně prospěšné stavby a opatření, ZÚR ZK vymezují dostatečně široké koridory pro vedení technické a dopravní infrastruktury včetně doprovodných staveb, které jsou jejich nedílnou součástí, aby bylo možno tuto prioritu zohlednit i v navazujících dokumentacích s cílem zajištění kvalitní dostupnosti s ohledem na prostupnost krajiny a minimalizaci rozsahu fragmentace.</p> <p>V kapitole 9. Plochy a koridory pro územní studii a regulační plán je v ZÚR ZK stanovena potřeba prověření koridorů technické a dopravní infrastruktury, které mohou být v konfliktu charakterem krajiny a ochranou zvláště chráněných území a ochranou veřejného zdraví územními studiemi.</p>
<p>(24)</p> <p>Vytvářet podmínky pro zlepšování dostupnosti území rozšiřováním a zkvalitňováním dopravní infrastruktury s ohledem na potřeby veřejné dopravy a požadavky ochrany veřejného zdraví a v souladu s principy rozvoje udržitelné mobility osob a zboží, zejména uvnitř rozvojových oblastí a rozvojových os. Možnosti nové výstavby je třeba dostatečnou veřejnou infrastrukturou přímo podmínit. Vytvářet podmínky pro zvyšování bezpečnosti a plynulosti dopravy, ochrany a bezpečnosti obyvatelstva a zlepšování jeho ochrany před hlukem a emisemi, s ohledem na to vytvářet v území podmínky pro environmentálně šetrné formy dopravy (např.</p>	<p>Republiková priorita je v ZÚR ZK zpřesněna v kapitole 1. Priority územního plánování, kde ZÚR ZK v prioritách (5) a (11) stanovují především podporovat vytváření vhodných územních podmínek pro umístění a realizaci potřebných staveb a zařízení pro účinné zlepšení dopravní dostupnosti, dopravní vybavenosti a veřejné dopravní obsluhy kraje a současně pamatovat na rozvoj a zkvalitnění železniční dopravy a infrastruktury pro každodenní i rekreační využití jako rovnocenné alternativy k silniční dopravě, včetně možnosti širšího uplatnění systému lehké kolejové dopravy jako součásti integrovaného dopravního systému pro ekologicky šetrnou dopravní obsluhu kraje.</p> <p>V kapitole 4. Plochy a koridory ZÚR ZK zpřesněním a stanovením koridorů silniční a železniční dopravy vytvářejí předpoklad rozvoje a zkvalitňo-</p>

Priorita územního plánování stanovená v PÚR ČR (článek)	Způsob naplnění priorit v ZÚR ZK
železniční, cyklistickou).	vání hromadné dopravy. ZÚR ZK dále stanovují území vhodná pro umístění zařízení kombinované dopravy nadmístního významu (překladiště a logistická centra).
<p>(24a)</p> <p>Na územích, kde dochází dlouhodobě k překračování zákonem stanovených hodnot imisních limitů pro ochranu lidského zdraví, je nutné předcházet dalšímu významnému zhoršování stavu. V územích, kde nejsou hodnoty imisních limitů pro ochranu lidského zdraví překračovány, vytvářet územní podmínky pro to, aby k jejich překročení nedošlo. Vhodným uspořádáním ploch v území obcí vytvářet podmínky pro minimalizaci negativních vlivů koncentrované výrobní činnosti na bydlení. Vymezovat plochy pro novou obytnou zástavbu tak, aby byl zachován dostatečný odstup od průmyslových nebo zemědělských areálů.</p>	<p>Republiková priorita je v ZÚR ZK zpřesněna v prioritách (5) a (8).</p> <p>Věcně prioritu naplňuje především kapitola 4. Plochy a koridory, kde ZÚR ZK zpřesněním a vymezením vhodných koridorů silniční a železniční dopravy vytvářejí předpoklad pro rozvoj a postupné zkvalitňování veřejné dopravy. ZÚR ZK dále stanovují území vhodná pro umístění zařízení kombinované dopravy nadmístního významu (překladiště a logistická centra).</p> <p>Na území Zlínského kraje je vymezena jediná strategická plocha pro výrobu Letiště – Holešov, lokalizována na místě původního letiště Holešov, s přihlédnutím k podrobnosti územně plánovací dokumentace obcí jsou nově vymezené plochy pro novou obytnou zástavbu řešeny v dostatečné vzdálenosti.</p>
<p>(25)</p> <p>Vytvářet podmínky pro preventivní ochranu území a obyvatelstva před potenciálními riziky a přírodními katastrofami v území (záplavy, sesuvy půdy, eroze, sucho atd.) s cílem jim předcházet a minimalizovat jejich negativní dopady. Zejména zajistit územní ochranu ploch potřebných pro umísťování staveb a opatření na ochranu před povodněmi a pro vymezení území určených k řízeným rozlivům povodní. Vytvářet podmínky pro zvýšení přirozené retence srážkových vod v území a využívání přírodě blízkých opatření pro zadržování a akumulaci povrchové vody tam, kde je to možné s ohledem na strukturu osídlení a kulturní krajinu, jako jedno z adaptačních opatření v případě dopadů změny klimatu.</p> <p>V území vytvářet podmínky pro zadržování, vsakování i využívání srážkových vod jako zdroje vody a s cílem zmírňování účinků povodní a sucha.</p>	<p>Republiková priorita je v ZÚR ZK zpřesněna v kapitole 1. Priority územního plánování, kde ZÚR ZK v prioritách (7) a (8) požadují dbát na preventivní ochranu území před potenciálními riziky a přírodními katastrofami, s cílem minimalizovat rozsah případných škod z působení přírodních sil v území a vytvořit územní rezervy pro případnou náhradní výstavbu.</p> <p>Věcně prioritu naplňuje především kapitola 4. Plochy a koridory, kde ZÚR ZK stanovují jako závazné dokumenty pro komplexní řešení protipovodňové ochrany Plán pro zvládání povodňových rizik v povodí Dunaje a Národní plán povodí Dunaje a stanovují zásady pro rozhodování v území a úkoly pro územní plánování.</p> <p>Dále také vymezují ZÚR ZK území speciálních zájmů, plochu pro přírodě blízká opatření k omezení nedostatku vody ve vazbě na vodní dílo Vlachovice (Vlára) a stanovují zásady pro rozhodování v území a úkoly pro územní plánování.</p>

Priorita územního plánování stanovená v PÚR ČR (článek)	Způsob naplnění priorit v ZÚR ZK
Při vymezování zastavitelných ploch zohlednit hospodaření se srážkovými vodami.	<i>V rámci Změny č. 5 ZÚR ZK bude vymezena specifická oblast, ve které se projevuje aktuální problém ohrožení území suchem, a pro kterou budou upřesněna kritéria a podmínky pro rozhodování o změnách v území a úkoly pro územní plánování.</i>
(26) Vymezovat zastavitelné plochy v záplavových územích a umisťovat do nich veřejnou infrastrukturu jen ve zcela výjimečných a zvlášť odůvodněných případech. Vymezovat a chránit zastavitelné plochy pro přemístění zástavby z území s vysokou mírou rizika vzniku povodňových škod.	Republiková priorita je v ZÚR ZK zpřesněna v prioritě (7). Věcně prioritu naplňuje především kapitola 4. Plochy a koridory , kde ZÚR ZK stanovují jako závazné dokumenty pro komplexní řešení protipovodňové ochrany Plán pro zvládání povodňových rizik v povodí Dunaje a Národní plán povodí Dunaje a stanovují zásady pro rozhodování v území a úkoly pro územní plánování. Priorita je ZÚR ZK plně respektována. V záplavových územích není navržena žádná rozvojová plocha ani koridor.
(27) Vytvářet podmínky pro koordinované umísťování veřejné infrastruktury v území a její rozvoj a tím podporovat její účelné využívání v rámci sídelní struktury, včetně podmínek pro rozvoj digitální technické infrastruktury. Vytvářet rovněž podmínky pro zkvalitnění dopravní dostupnosti obcí (měst), které jsou přirozenými regionálními centry v území tak, aby se díky možnostem, poloze i infrastruktuře těchto obcí zlepšovaly i podmínky pro rozvoj okolních obcí ve venkovských oblastech a v oblastech se specifickými geografickými podmínkami. Při územně plánovací činnosti stanovovat podmínky pro vytvoření výkonné sítě osobní i nákladní železniční, silniční, vodní a letecké dopravy, včetně sítě regionálních letišť, efektivní dopravní sítě pro spojení městských oblastí s venkovskými oblastmi, stejně jako řešení přeshraniční dopravy, protože mobilita a dostupnost jsou klíčovými předpoklady hospodářského rozvoje ve všech regionech.	Republiková priorita je v ZÚR ZK zpřesněna v kapitole 1. Priority územního plánování , kde ZÚR ZK v prioritě (5) požadují vytváření vhodných územních podmínek pro umístění a realizaci potřebných staveb a opatření pro účinné zlepšení dopravní dostupnosti, dopravní vybavenosti a veřejné dopravní služby kraje. Řešení problematiky dopravy je do ZÚR ZK převzato z Generelu dopravy Zlínského kraje. Podrobně zpracovaný oborový podklad dává předpoklady pro návrh a postupnou realizaci fungující komplexní a efektivní dopravní sítě, která bude zajišťovat spojení městských oblastí s venkovskými včetně přeshraničních vazeb a dopravy. V kapitole 4. Plochy a koridory ZÚR ZK zpřesňují a vymezují dopravní koridory a koridory technické infrastruktury mezinárodního, republikového a nadmístního významu. V kapitole 7. Veřejně prospěšné stavby a opatření ZÚR ZK přisuzují dopravním stavbám a stavbám technické infrastruktury v těchto koridorech statut veřejně prospěšných staveb.

Priorita územního plánování stanovená v PÚR ČR (článek)	Způsob naplnění priorit v ZÚR ZK
<p>(28)</p> <p>Pro zajištění kvality života obyvatel zohledňovat potřeby rozvoje území v dlouhodobém horizontu a nároky na veřejnou infrastrukturu, včetně veřejných prostranství. Návrh a ochranu kvalitních městských prostorů a veřejné infrastruktury je vhodné řešit ve spolupráci veřejného i soukromého sektoru s veřejností.</p>	<p>Republiková priorita je v ZÚR ZK zpřesněna v kapitole 1. Priority územního plánování, kde ZÚR ZK v prioritě (2) požadují koordinovat utváření koncepcí územního rozvoje kraje a obcí s utvářením příslušných strategických rozvojových dokumentů. Sladit územní a politické aspekty souvisejících řešení a prověřit možnosti jejich naplnění v konkrétních podmínkách.</p> <p>S ohledem na měřítko může být řešeno v konkrétních podmínkách v úrovni územně plánovací činnosti obcí a v navazujících dokumentacích.</p>
<p>(29)</p> <p>Zvláštní pozornost věnovat návaznosti různých druhů dopravy. Vytvářet územní podmínky pro upřednostňování veřejné hromadné, cyklistické a pěší dopravy. S ohledem na to vymezovat plochy a koridory nezbytné pro efektivní integrované systémy veřejné dopravy nebo městskou hromadnou dopravu, umožňující účelné propojení ploch bydlení, ploch rekreace, občanského vybavení, veřejných prostranství, výroby a dalších ploch, s požadavky na kvalitní životní prostředí. Vytvářet tak podmínky pro rozvoj účinného a dostupného systému, který bude poskytovat obyvatelům rovné možnosti mobility a dosažitelnosti v území. S ohledem na to vytvářet podmínky pro vybudování a užívání vhodné sítě pěších a cyklistických cest, včetně doprovodné zeleně v místech, kde je to vhodné.</p>	<p>Republiková priorita je v ZÚR ZK zpřesněna v kapitole 1. Priority územního plánování, kde ZÚR ZK v prioritě (5) požadují pamatovat na rozvoj a zkvalitnění železniční dopravy a infrastruktury pro každodenní využití jako rovnocenné alternativy k silniční dopravě, včetně možnosti širšího uplatnění systému lehké kolejové dopravy jako součásti integrovaného dopravního systému pro ekologicky šetrnou formu dopravní obsluhy území kraje, současně pamatovat na rozvoj cyklistické dopravy pro každodenní i rekreační využití jako součásti integrovaných systému kraje.</p> <p>S ohledem na měřítko může být řešeno v konkrétních podmínkách v úrovni územně plánovací činnosti obcí a v navazujících dokumentacích.</p>
<p>(30)</p> <p>Úroveň technické infrastruktury, zejména dodávku vody a zpracování odpadních vod je nutno koncipovat tak, aby splňovala požadavky na vysokou kvalitu života v současnosti i v budoucnosti.</p>	<p>Republiková priorita je v ZÚR ZK zpřesněna v prioritě (7).</p> <p>Zlínský kraj má pro řešení problematiky dané touto prioritou schválen Plán rozvoje vodovodů a kanalizací Zlínského kraje. Z tohoto oborového dokumentu nevyplývají pro řešení ZÚR ZK žádné požadavky.</p>
<p>(31)</p> <p>Vytvářet územní podmínky pro rozvoj decentralizované, efektivní a bezpečné výroby energie z obnovitelných zdrojů, šetrné k životnímu prostředí, s cílem minimalizace jejich negativních</p>	<p>Republiková priorita je v ZÚR ZK zpřesněna v kapitole 1. Priority územního plánování, kde ZÚR ZK v prioritě (9) deklarují zájem na podpoře rozvoje využití obnovitelných zdrojů energie</p>

Priorita územního plánování stanovená v PÚR ČR (článek)	Způsob naplnění priorit v ZÚR ZK
vlivů a rizik při respektování přednosti zajištění bezpečného zásobování území energiemi.	v území. Zlínský kraj má pro řešení problematiky dané touto prioritou schválenou Územní energetickou koncepci Zlínského kraje. V souladu s tímto oborovým dokumentem ZÚR ZK nenavrhují lokalizaci žádného zařízení pro výrobu energie z obnovitelných zdrojů nadmístního významu.

Formální přejmenování záměrů, ke kterým došlo v rámci poslední aktualizace PÚR ČR bude promítnuto do návrhové části ZÚR ZK v rámci Změny č. 5 ZÚR ZK (řádná změna na podkladě schválené Zprávy o uplatňování ZÚR ZK v uplynulém období 2018 – 2022).

PÚR ČR jsou v Aktualizovaných ZÚR ZK respektovány a v územních podmínkách Zlínského kraje dále zpřesněny:

A.1.2 ROZVOJOVÉ OBLASTI A ROZVOJOVÉ OSY

Aktualizované ZÚR ZK upřesňují kritéria a podmínky pro rozhodování o změnách v území, úkoly pro územní plánování z PÚR ČR v bodě (16), (18) a (20) textové části ZÚR ZK a dále upřesňují územní vymezení pro následující záměry:

- rozvojová oblast **Zlín OB9** (čl. 48);
- úsek rozvojové osy **Lipník nad Bečvou – Přerov – Uherské Hradiště – Břeclav – hranice ČR /Rakousko OS11** (čl. 62);
- rozvojová osa **Zlín – hranice ČR/Slovensko (– Púchov) OS12** (čl. 63).

A.1.3 SPECIFICKÉ OBLASTI

Aktualizované ZÚR ZK upřesňují kritéria a podmínky pro rozhodování o změnách v území a úkoly pro územní plánování z PÚR ČR v bodě (26) textové části ZÚR ZK.

- dotčená část **specifické oblasti Beskydy SOB2** (čl. 70);

PÚR ČR nově vymezují **specifickou oblast, ve které se projevuje aktuální problém ohrožení území suchem, jako SOB9** (čl.75b). Požadavek byl zahrnut do Zprávy o uplatňování ZÚR ZK v uplynulém období 2018 – 2022 a je předmětem Změny č. 5 ZÚR ZK;

A.1.4 KORIDORY A PLOCHY DOPRAVNÍ INFRASTRUKTURY

PÚR ČR nově vymezují **RS1 úsek Brno – (Přerov) – Prosenice** jako koridor vysokorychlostní železniční dopravy **ŽD6** (čl. 83f). Požadavek byl prověřen ve Zprávě o uplatňování ZÚR ZK v uplynulém období 2018 – 2022. Ze studie proveditelnosti VRT (Brno -) Přerov – Ostrava, kterou zveřejnila Správa železnic v roce 2022 je patrné, že žádná z prověřovaných variant nezasahuje na území Zlínského kraje;

Trať úsek **Hranice na Moravě – Valašské Meziříčí – Vsetín – Horní Lideč – hranice ČR/Slovensko (–Púchov)** vymezená PÚR ČR jako koridor konvenční železniční dopravy **ŽD11** (čl. 87) je v souladu se stanoviskem MD ČR prozatím upřesněn na stávající trať č. 280 včetně jejího ochranného pásma. MD ČR zatím žádné požadavky na změny pro úsek železničního koridoru ležící na území Zlínského kraje neuplatnilo. Aktuálnost byla prověřena v rámci Zprávy o uplatňování ZÚR ZK v uplynulém období 2018 – 2022.

Aktualizované ZÚR ZK upřesňují kritéria a podmínky pro rozhodování o změnách v území, úkoly pro územní plánování z PÚR ČR v bodě (33) a (36) textové části ZÚR ZK a dále upřesňují územní vymezení pro následující záměry:

- Trať úsek **Brno – Blažovice – Přerov, odbočná trať Kojetín – Kroměříž – Hulín a úsek Otrokovice – Zlín – Vizovice**, jako koridor konvenční železniční dopravy **ŽD13** (čl. 89) upřesňují ZÚR ZK jako koridory železniční dopravy pro veřejně prospěšné stavby označené Z01, Z02 a Z03;
- **D49 úsek Fryšták – Zlín – Vizovice**, jako koridor dálnice **SD5** (čl. 101), upřesňují ZÚR ZK jako koridor silniční dopravy pro veřejně prospěšnou stavbu označenou PK01 v úseku Hulín - Fryšták - Vizovice.
- **D55 úsek Otrokovice – Napajedla – Uherské Hradiště – Hodonín – D2**, jako koridor dálnice **SD11** (čl. 109), upřesňují na území kraje ZÚR ZK jako koridor silniční dopravy pro veřejně prospěšnou stavbu označenou PK02;
- silnice I. třídy I/49 úsek **Vizovice – Horní Lideč – hranice ČR/Slovensko (–Púchov)** jako koridor silnice I. třídy **SD13** (čl. 110a) upřesňují ZÚR ZK jako koridor silniční dopravy pro veřejně prospěšnou stavbu označenou PK01 v úseku Vizovice – Horní Lideč – hranice ČR. *Do Zprávy o uplatňování ZÚR ZK v uplynulém období 2018 – 2022 byl zahrnut požadavek na upřesnění záměru, jako silnice I. třídy a je předmětem Změny č. 5 ZÚR ZK;*
- silnice I. třídy I/35 úsek **Palačov – Lešná – Valašské Meziříčí**, I/57 úsek **Valašské Meziříčí – Vsetín – Pozděchov** jako koridor silnic I. třídy **SD14** (čl. 111) upřesňují ZÚR ZK jako koridor silniční dopravy pro veřejně prospěšnou stavbu označenou PK03.

A.1.5 KORIDORY A PLOCHY TECHNICKÉ INFRASTRUKTURY

PÚR ČR vymezují koridor **vedení 400 kV Otrokovice – Vizovice – Střelná – hranice ČR/Slovensko (–Povážská Bystrica)** jako koridor elektroenergetiky **E1** (čl. 139). Záměr prověřilo Ministerstvo průmyslu a obchodu z hlediska účelnosti a reálnosti a představilo jednu realizovatelnou variantu vedení trasy záměru. *Předmětem Změny č. 6 ZÚR ZK požadované na návrh oprávněného investora ČEPS, a.s. je zajištění územní ochrany pro tento rozvojový záměr, a to na podkladě doporučené varianty vyplývající z územní studie „Prověření elektrického vedení ZVN 400 kV Otrokovice – Vizovice – Střelná – hranice ČR/SR“.*

Aktualizované ZÚR ZK upřesňují kritéria a podmínky pro rozhodování o změnách v území, úkoly pro územní plánování z PÚR ČR v bodě (46b), (49), (51), (53) a (72) textové části ZÚR ZK a dále upřesňují územní vymezení pro následující záměry:

- koridor **pro dvojité vedení 400 kV Prosenice – Nošovice** s odbočením do elektrické stanice Kletné, včetně souvisejících ploch pro rozšíření elektrických stanic Prosenice, Nošovice a Kletné jako koridor elektroenergetiky **E3** (čl. 141) upřesňují na území kraje ZÚR ZK jako koridor elektrického vedení pro veřejně prospěšnou stavbu označenou E01;
- koridor **pro připojení vyvedení výkonu z elektrické stanice do přenosové soustavy vedením 400 kV Otrokovice – Rohatec** jako koridor elektroenergetiky **E8** (čl. 147) upřesňují na území kraje ZÚR ZK jako koridor elektrického vedení pro veřejně prospěšnou stavbu označenou E02;
- koridory pro **dvojité vedení 400 kV Otrokovice – Sokolnice a Prosenice – Otrokovice a související plocha pro rozšíření elektrických stanic 400/110 kV Otrokovice** jako koridor a plocha elektroenergetiky **E19** (čl. 150h) upřesňují na území kraje ZÚR ZK jako koridory elektrického vedení pro veřejně prospěšné stavby označené E13, E14 a jako plochu rozšíření elektrické stanice Otrokovice pro veřejně prospěšnou stavbu označenou E15;
- koridor pro plynovod přepravní soustavy s názvem „**Moravia – VTL plynovod**“, vedoucí přes území Zlínského jako koridor plynárenství **P9** (čl. 159) upřesňují na území kraje ZÚR ZK jako koridor plynovodu pro veřejně prospěšnou stavbu označenou P01;
- koridor pro **prodloužení produktovodu Loukov – Sedlnice** jako koridor dálkovodu **DV3** (čl. 164) upřesňují na území kraje ZÚR ZK jako koridor produktovodu pro veřejně prospěšnou stavbu označenou B01;
- plochy morfologicky, geologicky a hydrologicky vhodné pro akumulaci povrchových vod jako plochy vodního hospodářství **LAPV** (čl. 167) vymezují na území kraje ZÚR ZK jako plochu územní rezervy Rajnochovice (Juhyně), s vymezením na základě Generelu území chráněných pro akumulaci povrchových vod a základních zásad využití těchto území, přičemž plocha Vlachovice (Vlára), je řešena samostatným článkem (čl. 204). *Aktualizovaný generel nově vymezil na území Zlínského kraje lokalitu Blazice na vodním toku Libosvárka, tento požadavek byl zahrnut do Zprávy o uplatňování ZÚR ZK v uplynulém období 2018 – 2022 a je předmětem Změny č. 5 ZÚR ZK;*
- plocha pro **suchou nádrž Skalička** včetně dalších nezbytných ploch a koridorů pro stavby a opatření ke snížení povodňových rizik v povodí řeky Bečvy (čl. 167b) vymezují ZÚR ZK jako **plochu zátopy suché nádrže Skalička (Teplice)** pro veřejně prospěšné opatření označené PZ01. *O rozsahu suché nádrže Skalička nebylo doposud rozhodnuto. V současné době pořizuje oprávněný investor Povodí Moravy, s.p. studii „Bečva, Vodní dílo Skalička – předprojektová příprava, technické řešení“, přičemž rozhodnutí o variantě vedení hráze a rozsahu suché nádrže bude součástí pořizované Aktualizace č. 6b Zásad územního rozvoje Olomouckého kraje, neboť záměr zasahuje především území Olomouckého kraje.*

A.1.6 DALŠÍ ÚKOLY PRO MINISTERSTVA, JINÉ ÚSTŘEDNÍ SPRÁVNÍ ÚŘADY A PRO ÚZEMNÍ PLÁNOVÁNÍ

Úkoly pro územní plánování stanovené PÚR ČR jsou v aktualizovaných ZÚR ZK naplňovány následovně:

- prověření územních podmínek pro umístění rozvojového záměru pro **železniční spojení Vizovice – na trať Hranice na Moravě–hranice ČR/Slovensko (–Púchov)** v úseku **Vsetín–Horní Lideč** a podle výsledků prověření zajištění ochrany území pro tento rozvojový záměr vymezením územní rezervy, případně vymezením koridoru (čl. 187). ZÚR ZK tento záměr chrání koridorem územní rezervy „prodloužení tratě č. 331 Vizovice – Valašská Polanka s napojením na trať č. 280“;
- vymezení územní rezervy pro průplavní spojení **Dunaj – Odra – Labe (D - O - L)** a do doby rozhodnutí vlády o dalším postupu zajištění územní ochrany (čl. 198). ZÚR ZK tento záměr chrání koridorem územní rezervy, území speciálních zájmů - průplavní spojení D - O - L v trase Bezměrov – Kroměříž – Otrokovice – Uherské Hradiště – Uherský Ostroh. *V souladu s Aktualizací č. 7 PÚR ČR bude v rámci Změny č. 5 ZÚR ZK koridor vypuštěn;*
- vymezení plochy umožňující využití území pro **vodní dílo Vlachovice**, jako vodního zdroje pro zásobování obyvatel pitnou vodou, včetně dalších nezbytných ploch a koridorů pro stavby a doprovodná technická a přírodě blízká opatření k omezení nedostatku vody, zásobování obyvatel pitnou vodou, ke snížení povodňových rizik a optimalizaci vodního režimu území v povodí řeky Vlárky včetně ploch a koridorů pro umístění související veřejné infrastruktury (čl. 204). V rámci této aktualizace ZÚR ZK vymezují plochu pro vodní dílo Vlachovice (Vlára), jako vodního zdroje pro zásobování obyvatel pitnou vodou, včetně dalších nezbytných ploch a koridorů pro související stavby a doprovodná technická opatření ke snížení povodňových rizik a optimalizaci vodního režimu území v povodí řeky Vlárky včetně ploch a koridorů pro umístění související veřejné infrastruktury a včetně ploch a koridorů potřebných při realizaci vodního díla jako veřejně prospěšnou stavbu označenou VD01 a plochu pro přírodě blízká opatření k omezení nedostatku vody **v povodí Vlárky (vodní dílo Vlachovice (Vlára))** jako veřejně prospěšné opatření označené VD02;
- prověření možnosti řešení střetu tranzitní dopravy s ochranou lázeňského místa a přírodních léčivých zdrojů **Luhačovice** (čl. 206). Za účelem prověření byla již zpracována územní studie „Jihovýchodní obchvat Luhačovic“, která je zanesena do evidence územně plánovací činnosti. *Na podkladě této studie bude v rámci Změny č. 5 ZÚR ZK upraven koridor, který vymezují účinné ZÚR ZK jako koridor pro veřejně prospěšnou stavbu označenou PK24.*

A.2 VYHODNOCENÍ SOULADU AKTUALIZACE Č. 3 ZÁSAD ÚZEMNÍHO ROZVOJE ZLÍNSKÉHO KRAJE S ÚZEMNÍM ROZVOJOVÝM PLÁNEM

Územní rozvojový plán nebyl k datu zpracování návrhu Aktualizace č. 3 ZÚR ZK pro veřejné projednání dle § 42b stavebního zákona pořízen a vydán.

Následně byl Územní rozvojový plán vydán formou opatření obecné povahy v souladu s usnesením č. 581 Vlády ČR ze dne 28.08.2024 s nabytím účinnosti dne 29.10.2024.

Podle § 319 stavebního zákona pro první územní rozvojový plán se § 73 odst. 2 a 3 tohoto zákona nepoužije do doby vydání změny, která jej uvede do souladu s požadavky podle tohoto zákona.

V době vydání Aktualizace č. 3 ZÚR ZK nebyla vydána změna územního rozvojového plánu, která by byla závazná pro rozhodování v území a změny v území.

A.3 VYHODNOCENÍ SOULADU AKTUALIZACE Č. 3 ZÁSAD ÚZEMNÍHO ROZVOJE ZLÍNSKÉHO KRAJE S CÍLI A ÚKOLY ÚZEMNÍHO PLÁNOVÁNÍ

Aktualizované ZÚR ZK byly prověřeny z hlediska cílů a úkolů dle § 18, § 19 a 19a zákona č. 183/2006 Sb., o územním plánování a stavebním řádu (stavební zákon) (dále jen „stavební zákon“).

Aktualizované ZÚR ZK jako celek přispívají k udržitelnému rozvoji území Zlínského kraje.

Základní předpoklady pro výstavbu jsou v Aktualizovaných ZÚR ZK vytvářeny uspořádáním kraje v rámci vymezených rozvojových oblastí, rozvojových os a specifických oblastí, také na základě míry ekonomických aktivit, v souvislosti s rozvojem veřejné infrastruktury a v závislosti na dopravní dostupnosti významných center osídlení kraje prostřednictvím D49, D55, apod.

Aktualizace č. 3 ZÚR ZK posoudila stav území a vymezuje novou plochu pro vodní dílo Vlachovice (Vlára), včetně dalších nezbytných ploch a koridorů pro související stavby a doprovodná technická opatření ke snížení povodňových rizik a optimalizaci vodního režimu území v povodí řeky Vlárky včetně ploch a koridorů pro umístění související veřejné infrastruktury a včetně ploch a koridorů potřebných při realizaci vodního díla (VD01) a plochu pro přírodně blízká opatření k omezení nedostatku vody v povodí Vlárky (vodní dílo Vlachovice (Vlára)) (VD02), nepředpokládá se negativní vliv na kulturní a civilizační hodnoty. Aktualizací č. 3 ZÚR ZK bude učiněn další krok k zajištění dodávek pitné vody pro oblast Zlínského kraje a tak budou nepřímo podpořeny pilíře ekonomický, hospodářský a sociální. Potenciální dopad Aktualizace č. 3 ZÚR ZK na environmentální pilíř je možné hodnotit celkově jako mírně negativní, neboť jsou v územním překryvu především s velkoplošně zvláště chráněným územím, maloplošným zvláště chráněným územím, ÚSES. Nicméně hlavním úkolem vymezených ploch je zadržení vody v krajině. Všechny navržené plochy a koridory jsou z hlediska vlivů na životní prostředí akceptovatelné. Pro minimalizaci negativních vlivů jsou navržena příslušná opatření (viz kapitola B. této textové části).

Stanovené principy ochrany přírodních, kulturních a civilizačních hodnot aktualizované ZÚR ZK respektují. Aktualizované ZÚR ZK vytváří v dotčených územích předpoklady pro koordinaci záměrů v území a pro koordinaci územně plánovací dokumentace obcí. Cíle a úkoly územního plánování jsou v aktualizovaných ZÚR ZK zohledněny v rámci stanovených priorit územního plánování a také prostřednictvím kritérií a podmínek pro rozhodování o změnách v území a úkolů pro územní plánování, vztahených k jednotlivým záměrům.

Aktualizace č. 3 ZÚR ZK je zpracována v souladu se současně platnou legislativou tak, aby vytvářela předpoklady pro ochranu veřejných zájmů podle zvláštních právních předpisů a pro koordinaci veřejných a soukromých zájmů.

Stav dosažení souladu veřejných a soukromých zájmů byl prověřen již v průběhu rozsáhlé předprojektové přípravy, kdy záměr vodního díla Vlachovice byl připravován jako komplexní soubor staveb a opatření, které společně zajistí požadované funkce vodního díla v koexistenci s existujícími sídly a s územím a zajistí rovněž vhodné začlenění záměru do krajiny a přírodního prostředí.

Nejedná se tedy jen o vodní dílo samotné, ale rovněž o soubor vyvolaných a doprovodných investic, změn infrastruktury, změn využití území a provedení opatření zajišťujících dlouhodobé užívání nově vzniklého vodního zdroje a stabilizaci změněných poměrů v území.

Usnesením vlády č. 257 ze dne 15. dubna 2019 byly schváleny Zásady pro vypořádání práv k nemovitým věcem dotčeným plánovanou realizací vodního díla Vlachovice. Tímto byl prakticky zahájen proces výkupu pozemků v místě zátopy, hráze a dalších souvisejících objektů vodního díla.

Aktualizované ZÚR ZK nestanovují pořadí provádění změn v území (etapizaci).

Aktualizací č. 3 ZÚR ZK je vymezena plocha pro přírodě blízká opatření k omezení nedostatku vody v povodí Vlárý VD02, která s ohledem na její charakter vytváří podmínky snižování nebezpečí ekologických a přírodních katastrof a odstraňování jejich důsledků.

Úkolem územního plánování je také posouzení vlivů zásad územního rozvoje na udržitelný rozvoj území (§ 18 odst. 1). Pro Aktualizaci č. 3 ZÚR ZK je zpracováno vyhodnocení vlivů aktualizace zásad územního rozvoje na udržitelný rozvoj území (dále jen „VVURÚ“) v plném rozsahu viz kapitola B. této textové části.

A.4 VYHODNOCENÍ SOULADU AKTUALIZACE Č. 3 ZÁSAD ÚZEMNÍHO ROZVOJE ZLÍNSKÉHO KRAJE S POŽADAVKY STAVEBNÍHO ZÁKONA A JEHO PROVÁDĚCÍCH PRÁVNÍCH PŘEDPISŮ

Aktualizace č. 3 ZÚR ZK je zpracována v souladu se stavebním zákonem a v souladu s prováděcí vyhláškou č. 500/2006 Sb., o územně analytických podkladech, územně plánovací dokumentaci a způsobu evidence územně plánovací činnosti, ve znění pozdějších předpisů (dále jen „vyhláška“).

Aktualizace č. 3 ZÚR ZK je pořizována na základě návrhu oprávněného investora Povodí Moravy s.p., O pořízení Aktualizace č. 3 ZÚR ZK zkráceným postupem rozhodlo Zastupitelstvo Zlínského kraje usnesením č. 0776/Z25/20 ze dne 10.02.2020.

Aktualizace č. 3 ZÚR ZK je pořizována a zpracována podle ust. § 42 odst. (6) a ust. § 42a a § 42b stavebního zákona; dle § 6 a přílohy č. 4 vyhlášky.

Aktualizace č. 3 ZÚR ZK je vydána opatřením obecné povahy, které sestává z výroku, odůvodnění a poučení. Výrok i odůvodnění Aktualizace č. 3 ZÚR ZK obsahují přílohy (č. 1 - 5 a 7 - 11), které jsou jeho nedílnou součástí.

Výrok zahrnuje základní formulaci Zastupitelstva Zlínského kraje o vydání Aktualizace č. 3 Zásad územního rozvoje (obsahující textovou část aktualizace jako přílohu č. 1 a grafickou část aktualizace jako přílohu č. 2).

Textová část odůvodnění aktualizace zásad územního rozvoje včetně příloh č. 3, 5, 7, 8, 9, 10 obsahuje náležitosti vyplývající ze správního řádu (ust. § 174 odst. 1 a § 68 odst. 3, dále ust. § 172 odst. 4 a 5, a to rozhodnutí o námitkách včetně vlastního odůvodnění a vyhodnocení připomínek), náležitosti vyplývající z § 40 odst. 1 a 2 stavebního zákona a dále náležitosti vyplývající z přílohy č. 4 a přílohy č. 5 vyhlášky č. 500/2006 Sb.

Grafická část odůvodnění je obsažena v přílohách č. 4 a 11.

Na závěr opatření obecné povahy je uvedeno poučení o možnosti nahlížení do vydané Aktualizace č. 3 ZÚR ZK a o opravných prostředcích.

A.5 VYHODNOCENÍ SOULADU AKTUALIZACE Č. 3 ZÁSAD ÚZEMNÍHO ROZVOJE ZLÍNSKÉHO KRAJE S POŽADAVKY ZVLÁŠTNÍCH PRÁVNÍCH PŘEDPISŮ

Aktualizované ZÚR ZK jsou zpracovány v souladu s požadavky zvláštních právních předpisů.

Součástí návrhu na pořízení aktualizace byly v souladu s § 42a odst. 2 písm. d) a e) stavebního zákona stanoviska příslušného orgánu ochrany přírody a krajiny a stanovisko ministerstva životního prostředí. Ze stanoviska Ministerstva životního prostředí k obsahu aktualizace č.j. MZP/2019/710/9872 ze dne 03.12.2019, vyplynul požadavek na posouzení návrhu Aktualizace č. 3 ZÚR ZK z hlediska vlivů na životní prostředí a se stanovením podrobnějších požadavků na obsah a rozsah vyhodnocení vlivů této aktualizace na životní prostředí a na lokality soustavy Natura 2000.

Na základě stanoviska Ministerstva životního prostředí je zpracováno vyhodnocení vlivů aktualizace zásad územního rozvoje na udržitelný rozvoj území. Návrh Aktualizace č. 3 ZÚR ZK a vyhodnocení vlivů aktualizace zásad územního rozvoje na udržitelný rozvoj území byl v souladu s § 42b odst. 2 stavebního zákona projednán a text byl upraven na základě tohoto projednání.

B. ZÁKLADNÍ INFORMACE O VÝSLEDKÁCH VYHODNOCENÍ VLIVŮ NA UDRŽITELNÝ ROZVOJ ÚZEMÍ VČETNĚ VÝSLEDKŮ VYHODNOCENÍ VLIVŮ NA ŽIVOTNÍ PROSTŘEDÍ

VVURÚ Aktualizace č. 3 ZÚR ZK je přílohou č. 6 opatření obecné povahy. VVURÚ bylo zpracováno v plném rozsahu dle přílohy č. 6 vyhlášky č. 500/2006 Sb., o územně analytických podkladech, územně plánovací dokumentaci a způsobu evidence územně plánovací činnosti, ve znění pozdějších předpisů, s těmito závěry:

Z VVURÚ vyplývá, že navržené plochy (VD01, VD02) vymezené Aktualizací č. 3 ZÚR ZK jsou z hlediska vlivů na životní prostředí akceptovatelné. Potenciální významné negativní vlivy na sledované složky životního prostředí, které byly identifikovány v rámci vyhodnocení jednotlivých ploch, lze minimalizovat nebo vyloučit navrhovanými opatřeními.

Již v průběhu zpracování VVURÚ byly následující opatření převzaty do výrokové části A3 ZÚR ZK v bodě (46d) v zásadách pro rozhodování o změnách v území:

- c) vytvářet podmínky pro zlepšování jakosti/kvality vody ve vztahu k vodnímu dílu i k EVL Vlára;
- e) snižovat povodňová rizika, plošnou erozi, optimalizovat a zlepšovat vodní režim v povodí vodního díla Vlachovice (v povodích Vlára, Smolinky a Sviborky), a to ve vztahu k vodnímu dílu i k EVL Vlára;

a v úkolech pro územní plánování:

- f) zajistit, aby nedocházelo zejména k dalšímu rozšiřování zástavby obcí Drnovice, Vysoké Pole a Újezd směrem k vodnímu dílu Vlachovice, a to s ohledem na migraci velkých savců v rámci zajištění funkčnosti příslušného dálkového migračního koridoru.

Tyto body spolu s ostatními částmi účinných ZÚR ZK a navrhovanými změnami v rámci Aktualizace č. 3 ZÚR ZK eliminují potenciálně negativní vlivy identifikované v první fázi hodnocení.

Níže uvedená projektová opatření jsou do odůvodnění Aktualizace č. 3 ZÚR ZK zapracována z důvodu, aby mohla být využita při pořizování územně plánovací dokumentace dotčených obcí a dále mohla být uplatněna při navazujících řízeních v rámci povolování záměru.

Vzhledem k charakteru Aktualizace č. 3 ZÚR ZK byla v rámci VVURÚ navržena a s MŽP a AOPK ČR projednána další opatření směřujících k minimalizaci vlivů vodního díla Vlachovice na životní prostředí (opatření, která jsou zvýrazněna tučně, směřují k záměrům zamýšleným v rámci ploch VD01 a VD02 oprávněným investorem, Povodím Moravy, s.p. Ostatní opatření jsou obecná a nesměřují přímo k záměrům realizovaným Povodím Moravy, s.p.):

- 1. Při návrhu a realizaci záměrů v rámci ploch VD01 a VD02 preferovat taková technická řešení, která minimalizují negativní vlivy na splaveninový a vodní režim toků v CHKO Bílé Karpaty (projektové opatření).**
- 2. Při návrhu a realizaci záměrů na vodních tocích v ploše VD02 minimalizovat vliv na splaveninový režim a hydromorfologický stav vodních toků (projektové opatření).**
- 3. V rámci projektové přípravy analyzovat vliv starých ekologických zátěží (brownfieldy, skládky) v povodí VD01 na kvalitu vody ve Vláře, Sviborce a Smolice (přeneseně VD Vlachovice). Pro přeložky dopravních a inženýrských sítí zvolit takové technické řešení, které neohrozí kvalitu vody v nádrži nad nezbytnou míru. Vlivy těchto technických opatření průběžně monitorovat v průběhu provozu záměru VPS VD01 a příp. učinit opatření pro eliminaci negativních vlivů (projektové opatření).**
- 4. Na Vláře pod VD Vlachovice a pod odběrnými profily na Sviborce a Smolince prověřit možnost realizace opatření, která budou snižovat míru, dosah a dopady změny fyzikálně-chemických vlastností vody (např. teplota, koncentrace kyslíku, pH, biologická spotřeba kyslíku) (projektové opatření).**
- 5. Technické řešení v odběrných profilech na Sviborce a Smolince koncipovat tak, aby byly v maximální možné míře zachovány ekologické průtoky, povodňové průtoky ovlivněny co nejméně a aby byl minimalizován vliv na splaveninový režim (projektové opatření).**
- 6. V rámci přípravy záměrů D49 úsek Hulín - Fryšták - Zlín – Vizovice a I/49 úsek Vizovice – Horní Lideč – hranice ČR zohlednit ochranu kvality povrchových a podzemních vod s ohledem na VPS VD01 a co nejvíce zachovat či zlepšit srážkooodtokové poměry. Dále v rámci přípravy těchto záměrů zajistit dostatečnou migrační prostupnost krajiny zejména pro velké savce. (projektové opatření).**
- 7. V rámci aktualizace Plánu rozvoje vodovodů a kanalizací Zlínského kraje vyhodnotit vlivy vodovodů a kanalizací souvisejících s VD Vlachovice na životní prostředí s důrazem na ochranu přírody a krajiny a veřejné zdraví při zemních a stavebních pracích (koncepční opatření).**
- 8. S maximálním ohledem na ekologické limity a dekarbonizaci ekonomiky zvážit zahrnutí vodní elektrárny do záměru VD Vlachovice (projektové opatření).**
- 9. Při další přípravě záměru VD Vlachovice a souvisejících staveb se zaměřit na eliminaci či zmírnění vlivů na přírodu a krajinu a veřejné zdraví, resp. hluk a ovzduší (projektové opatření).**
- 10. V rámci projektové přípravy VD Vlachovice nalézt konkrétní úseky vodních toků vhodné pro revitalizaci a migrační zprostupnění (nejen v ploše VD02, ale i na toku Vlára pod hrází a snížit tak negativní vliv VD Vlachovice) a tato opatření požadovat jako kompenzační (projektové opatření).**
- 11. V rámci technického řešení vodního díla realizovat opatření ke snížení dopadu fragmentace území s důrazem na terestrické živočichy, zejména v rámci plochy VD01 a VD02 zajistit, aby mezi zátopou plánovaného VD Vlachovice a zástavbou obcí Drnovice, Vysoké Pole a Újezd vznikl či byl zachován zalesněný pás o minimální šířce 150 m pro zachování funkčnosti dálkového migračního koridoru velkých savců (projektové opatření).**
- 12. V rámci aktualizace ÚAP rozšířit příslušný dálkový migrační koridor velkých savců tak, aby zahrnoval celé VD Vlachovice, ochranné lesy na jeho obvodu i zalesněný pás o minimální šířce 150**

m mezi VD Vlachovice a zástavbou obcí Drnovice, Vysoké Pole a Újezd, jehož zajištění bylo uloženo v předchozí podmínce (koncepční opatření).

13. **V rámci technického řešení objektů na Sviborce a Smolince zvážit možnost realizace opatření ke snížení dopadu fragmentace vodních toků s důrazem na migraci vodních organismů (projektové opatření).**
14. **Při návrhu a realizaci záměrů v rámci ploch VD01 a VD02 dbát na opatření omezující rušivé vlivy na okolní ekosystémy (zejména hluk, světlo, vibrace) (projektové opatření).**
15. **Při návrhu a realizaci záměrů v rámci ploch VD01 a VD02 minimalizovat riziko zavlečení či rozvoje nepůvodních druhů. V případě potřeby stanovit postup pro jejich eliminaci (projektové opatření).**
16. **Přírodě blízká opatření realizovaná na ploše VD02 zaměřit též na zmírnění dopadů realizace záměru v rámci plochy VD01 na biodiverzitu, migrační prostupnost, splaveninový režim a fyzikálně-chemické vlastnosti vody. Samotná přírodě blízká opatření koncipovat tak, aby jejich negativní vliv na biodiverzitu, migrační prostupnost, splaveninový režim a fyzikálně-chemické vlastnosti vody byl co nejmenší s ohledem na jejich funkčnost. (projektové opatření).**
17. **Prověřit možnost přesunu sedimentů z nádrže a odběrných profilů do toků pod VD01 (projektové opatření).**
18. **V rámci dotčeného povodí (nad EVL Vlára) podpořit snížení nárazových odtoků srážkových vod do recipientů, a to zadržováním a vsakováním srážkových vod odtékajících ze zpevněných a zastavěných ploch (projektové opatření).**
19. **Zvýšit provozní bezpečnost ČOV v dotčeném povodí (nad EVL Vlára) a zajistit biologické dočišťování vypouštěných vod (projektové opatření).**
20. **Omezit smyvy ornice a plošnou erozi v povodí nad EVL Vlára (projektové opatření).**
21. **Při návrhu konkrétního projekčního řešení využití ploch VD01 a VD02 v maximální možné míře zohlednit zájmy ochrany ZPF a PUPFL a minimalizovat zábor těchto ploch, zejména ZPF v I. a II. třídě ochrany (projektové opatření).**
22. **Záměr zamýšlený v rámci plochy VD01 koncipovat tak, aby na sebe nad nezbytnou míru nevázal nově zastavěné plochy. VD Vlachovice tedy koncipovat jako vodárenskou nádrž bez možnosti jejího rekreačního využívání (projektové opatření).**
23. **V rámci přípravy VD Vlachovice zajistit provedení inženýrskogeologického průzkumu a následně zajistit stabilitu potenciálních sesuvných území (projektové opatření).**

Navržená opatření nebyla zapracována do výrokové části aktualizovaných ZÚR ZK. Opatření jsou z větší části projektová opatření, která lze zohlednit až v dalších fázích projektové přípravy konkrétní stavby, včetně dokumentace EIA, tedy mimo působnost a míru podrobnosti zásad územního rozvoje. Dle § 36 odst. 3 stavebního zákona zásady územního rozvoje, tedy i Aktualizace č. 3 ZÚR ZK, nesmí obsahovat podrobnosti náležející svým obsahem územnímu plánu, regulačnímu plánu nebo navazujícím rozhodnutím. Tato opatření mají v rámci odůvodnění Aktualizace č. 3 ZÚR ZK ZÚR MSK pouze informativní charakter.

Aktualizace č. 3 ZÚR ZK bude mít mírně negativní vliv na území, předměty ochrany a celistvost lokalit soustavy NATURA 2000 a nebude mít významně negativní vliv na předmět ochrany nebo celistvost evropsky významné lokality nebo ptačí oblasti.

Aktualizované ZÚR ZK jako celek přispívají k udržitelnému rozvoji území Zlínského kraje i k naplňování republikových priorit územního plánování vedoucích k udržitelnému rozvoji. Potenciální dopad Aktualizace č. 3 ZÚR ZK na environmentální pilíř je možné hodnotit celkově jako mírně negativní. Nicméně hlavním úkolem vymezených ploch je zadržování vody v krajině. Všechny navržené plochy a koridory jsou z hlediska vlivů na životní prostředí akceptovatelné. Pro minimalizaci negativních vlivů jsou navržena příslušná opatření. Vlivem uplatnění ploch Aktualizace č. 3 ZÚR ZK bude učiněn

další krok k zajištění dodávek pitné vody pro oblast Zlínského kraje a tak budou nepřímo podpořeny další pilíře tj. ekonomický, hospodářský a sociální.

C. KOMPLEXNÍ ZDŮVODNĚNÍ PŘIJATÉHO ŘEŠENÍ VČETNĚ VYBRANÉ VARIANTY

Celé dotčené území, kterého se Aktualizace č. 3 ZÚR ZK dotýká, je považováno za území s archeologickými nálezy a při případných zemních pracích je nutné postupovat v souladu s příslušnými ustanoveními zákona č. 20/1987 Sb., o státní památkové péči v platném znění.

Jedná se o cenné archeologické terény s vysokou pravděpodobností výskytu archeologických nálezů a situací. Je zde nutné maximální zachování archeologického památkového potenciálu, tak jak ukládá Úmluva o ochraně archeologického dědictví Evropy, tedy realizace pouze nejnutnějších zásahů do terénu.

Dále tato kapitola jednotlivě zdůvodňuje navrhované změny řešení.

C.1 PRIORITY ÚZEMNÍHO PLÁNOVÁNÍ

(k bodu 2)

Název Politika územního rozvoje České republiky, ve znění Aktualizace č. 1, 2, 3, 5 a 4, je Aktualizací č. 3 ZÚR ZK upraven v souladu se současně platným dokumentem Politika územního rozvoje České republiky, ve znění Aktualizací č. 1, 2, 3, 5, 4, 6 a 7 (úplné znění závazné od 01.03.2024) vč. zkrácených verzí názvů. Tato úprava nemá vliv na věcné řešení Aktualizace č. 3 ZÚR ZK, která vymezuje plochu vodního díla Vlachovice (Vlára).

C.2 ROZVOJOVÉ OBLASTI A ROZVOJOVÉ OSY

(Kapitola není předmětem Aktualizace č. 3 ZÚR ZK)

C.3 SPECIFICKÉ OBLASTI

(Kapitola není předmětem Aktualizace č. 3 ZÚR ZK)

C.4 PLOCHY A KORIDORY

C.4.1 PLOCHY A KORIDORY TECHNICKÉ INFRASTRUKTURY MEZINÁRODNÍHO A REPUBLIKOVÉHO VÝZNAMU

(k bodu 46c a 46d)

Z důvodu naléhavého veřejného zájmu byl v rámci Aktualizace č. 3 PÚR ČR zařazen nový čl. (204) k vymezení plochy umožňující využití území pro vodní dílo Vlachovice, jako vodního zdroje pro zásobování obyvatel pitnou vodou, včetně dalších nezbytných ploch a koridorů pro stavby a doprovodná

technická a přírodě blízká opatření k omezení nedostatku vody, zásobování obyvatel pitnou vodou, ke snížení povodňových rizik a optimalizaci vodního režimu území v povodí řeky Vlára včetně ploch a koridorů pro umístění související veřejné infrastruktury s úkolem pro Zlínský kraj.

Záměr vodního díla Vlachovice je připravován jako komplexní soubor staveb a opatření, které společně zajistí požadované funkce vodního díla v koexistenci s existujícími sídly a s územím a zajistí rovněž vhodné začlenění záměru do krajiny a přírodního prostředí.

Nejedná se tedy jen o vodní dílo samotné, ale rovněž o soubor vyvolaných a doprovodných investic, změn infrastruktury, změn využití území a provedení opatření zajišťujících dlouhodobé užívání nově vzniklého vodního zdroje a stabilizaci změněných poměrů v území.

Vláda ČR usnesením č. 243 ze dne 18. dubna 2018 k přípravě realizace vodních nádrží v regionech postihovaných suchem jako účinné opatření k omezení nedostatku vody a návrhu jejich financování uložila ministru zemědělství zajistit soulad územně plánovacích dokumentací pro vodní dílo Vlachovice do 31.12.2021. Což mimo jiné znamená zajistit soulad ZÚR ZK s PÚR ČR, ve znění Aktualizace č. 3, tedy zpracovat vodní dílo Vlachovice do ZÚR ZK.

V současné době je v ZÚR ZK lokalita Vlachovice (Vlára) vymezena jako územní rezerva území speciálních zájmů, vymezená plochami území chráněných pro akumulaci povrchových vod (Generel území chráněných pro akumulaci povrchových vod a základní zásady využití těchto území).

Aktualizací č. 3 ZÚR ZK je nově, v souladu s platnou PÚR ČR, vymezena návrhová plocha pro **vodní dílo Vlachovice (Vlára)**, jako vodní zdroj pro zásobování obyvatel pitnou vodou, včetně dalších nezbytných ploch a koridorů pro související stavby a doprovodná technická opatření ke snížení povodňových rizik a optimalizaci vodního režimu území v povodí řeky Vlára včetně ploch a koridorů pro umístění související veřejné infrastruktury a včetně ploch a koridorů potřebných při realizaci vodního díla, jako veřejně prospěšná stavba pod kódem VD01. Pro plánování a využívání území pro vodní dílo Vlachovice (Vlára) je stanoveno dodržování zásad pro rozhodování o změnách v území a úkoly pro územní plánování. V tomto smyslu je tak v Aktualizovaných ZÚR ZK do kapitol 4.3 PLOCHY A KORIDORY TECHNICKÉ INFRASTRUKTURY MEZINÁRODNÍHO A REPUBLIKOVÉHO VÝZNAMU, 4.3.1 VODNÍ HOSPODÁŘSTVÍ doplněna nová podkapitola Zásobování vodou včetně bodů (46c) a (46d) textové části.

Návrh plochy VD01 je výsledkem rozsáhlé předprojektové přípravy, celé řady odborných studií, analýz území a průzkumných prací, kdy bylo variantně prověřováno možné umístění a řešení jak samotného vodního díla, tak jeho doprovodných staveb a nezbytných opatření včetně změn dopravní infrastruktury.

Výsledný připravovaný soubor staveb a opatření je nezbytný pro funkci vodního díla Vlachovice a jeho začlenění do území. Veškeré součásti návrhových ploch přímo souvisí s vodním dílem, které má zajistit nový zdroj pitné vody a jeho spolehlivé fungování.

Z VVURÚ vyplývá, že všechny navržené plochy vymezené A3 ZÚR ZK jsou akceptovatelné. Potenciální významné negativní vlivy na sledované složky životního prostředí, které byly identifikovány v rámci vyhodnocení jednotlivých ploch, lze minimalizovat nebo vyloučit navrhovanými opatřeními.

V průběhu zpracování VVURÚ A3 ZÚR ZK (SEA, Natura 2000) byly stanoveny požadavky, na základě kterých lze s navrženými plochami souhlasit při splnění podmínek pro územní plánování a využívání území, které byly následně zohledněny v zásadách pro rozhodování o změnách v území bod (46d) textové části:

- c) vytvářet podmínky pro zlepšování jakosti/kvality vody ve vztahu k vodnímu dílu i k EVL Vlára;

e) snižovat povodňová rizika, plošnou erozi, optimalizovat a zlepšovat vodní režim v povodí vodního díla Vlachovice (v povodích Vlára, Smolinky a Sviborky), a to ve vztahu k vodnímu dílu i k EVL Vlára.

A v úkolech pro územní plánování:

f) zajistit, aby nedocházelo zejména k dalšímu rozšiřování zástavby obcí Drnovice, Vysoké Pole a Újezd směrem k vodnímu dílu Vlachovice, a to s ohledem na migraci velkých savců v rámci zajištění funkčnosti příslušného dálkového migračního koridoru.

C.4.2 ÚZEMÍ SPECIÁLNÍCH ZÁJMŮ

(k bodu 70)

Vzhledem k tomu, že plocha území chráněného pro akumulaci povrchových vod Vlachovice (Vlára) je v souladu s PÚR ČR Aktualizací č. 3 ZÚR ZK nově vymezena v bodech (46c) a (46d) jako plocha pro vodní dílo Vlachovice (Vlára), je z tohoto bodu vypuštěna.

(k bodu 74a a 74b)

Aktualizované ZÚR ZK vymezují plochu pro přírodě blízká opatření k omezení nedostatku vody v povodí Vlára (vodní dílo Vlachovice (Vlára)), jako veřejně prospěšné opatření pod kódem VD02 a to v souladu s čl. (204) platnou PÚR ČR a na podkladě dokumentu „Vlára, Vodní dílo Vlachovice – předprojektová příprava, studie přírodě blízkých opatření v povodí Vlára“, který byl zpracován na základě usnesení vlády č. 727 ze dne 24. srpna 2016 k přípravám realizace vodních nádrží v regionech postižených suchem a rizikem nedostatku vody.

Návrh záměrů v ploše VD02, resp. v oblasti překryvu s koridorem PK01, bude proveden v koordinaci se záměrem stavby nové silnice I/49 Vizovice – Horní Lideč – hranice ČR/SR (- Púchov), při respektování aktuálně platné projektové dokumentace. Návrh záměrů v ploše VD01 a VD02 nesmí výrazně omezit nebo ztížit přípravu a realizaci silniční stavby.

Pro plánování a využívání území vymezené plochy pro přírodě blízká opatření k omezení nedostatku vody je stanoveno dodržování zásad pro rozhodování o změnách v území a úkoly pro územní plánování. V tomto smyslu je tak v Aktualizovaných ZÚR ZK doplněna nová kapitola 4.8.4 PŘÍRODĚ BLÍZKÁ OPATŘENÍ V ÚZEMÍ včetně bodů (74a) a (74b) textové části.

C.5 OCHRANA A ROZVOJ PŘÍRODNÍCH, KULTURNÍCH A CIVILIZAČNÍCH HODNOT

(Kapitola není předmětem Aktualizace č. 3 ZÚR ZK)

C.6 CÍLOVÉ KVALITY KRAJINY

(Kapitola není předmětem Aktualizace č. 3 ZÚR ZK)

C.7 VEŘEJNĚ PROSPĚŠNÉ STAVBY A OPATŘENÍ

(k bodu 86)

V návaznosti na nové body (46c) a (46d) textové části, doplňuje Aktualizace č. 3 ZÚR ZK plochu veřejně prospěšné stavby (VPS) pro vodní dílo Vlachovice (Vlára) vč. dalších ploch a koridorů pro související stavby a doprovodná technická opatření pod kódem VD01.

(k bodu 87b)

Aktualizace č. 3 ZÚR ZK doplňuje, v návaznosti na body (74a) a (74b) textové části, plochu veřejně prospěšného opatření (VPO) pro přírodě blízká opatření v povodí Vlárky pod kódem VD02.

(k bodu 89)

Aktualizací č. 3 ZÚR ZK je stanovena nová priorita pro koordinaci územně plánovací činnosti dotčených obcí při zpřesňování územního vymezení navržených ploch a koridorů (VPS) a (VPO) na území kraje: vodní dílo Vlachovice (Vlára), včetně dalších nezbytných ploch a koridorů pro související stavby a doprovodná technická opatření.

C.8 POŽADAVKY NA KOORDINACI ÚZEMNĚ PLÁNOVACÍ ČINNOSTI OBCÍ

(k bodu 90)

Tabulka požadavků na koordinaci veřejně prospěšných staveb a veřejně prospěšných opatření v území uvedených ORP a dotčených obcí je aktualizována v souladu s úpravami ploch a koridorů veřejně prospěšných staveb a opatření (viz kapitola 4. Plochy a koridory a kapitola 7. Veřejně prospěšné stavby a opatření).

(k bodu 92)

V návaznosti na úpravy bodu (70) textové části byla tabulka upravena a odstraněn řádek „území chráněné pro akumulaci povrchových vod Vlachovice – územní rezerva“.

C.9 PLOCHY A KORIDORY PRO ÚZEMNÍ STUDII A REGULAČNÍ PLÁN

(Kapitola není předmětem Aktualizace č. 3 ZÚR ZK)

C.10 POČET LISTŮ A VÝKRESŮ ZÁSAD ÚZEMNÍHO ROZVOJE

(k bodu 97 a 98)

V návaznosti na úpravy v předcházejících kapitolách Aktualizace č. 3 ZÚR ZK se mění počet listů textové části úplného znění ZÚR ZK po vydání aktualizace č. 3 a pořadové číslo pořizované aktualizace.

D. VYHODNOCENÍ KOORDINACE VYUŽÍVÁNÍ ÚZEMÍ Z HLEDISKA ŠIRŠÍCH (NADREGIONÁLNÍCH) VZTAHŮ

Způsoby využívání území Zlínského kraje a usměrňování jeho rozvoje jsou z hlediska širších vztahů dlouhodobě koordinovány s orgány sousedních krajů Moravskoslezského, Olomouckého a Jihomoravského, v nezbytných případech též s orgány sousedních krajů Trenčianského a Žilinského na území Slovenské republiky. Vzájemné výměny informací a územní koordinace probíhají podle potřeb průběžně.

Všechny sousední kraje na území ČR mají v současné době Zásady územního rozvoje vydány.

Širší vztahy území Zlínského kraje jsou zachyceny v Příloze č. 4 Grafická část odůvodnění, ve výkrese B.1 Širší vztahy, v měřítku 1 : 500 000.

Záměr vodního díla Vlachovice (Vlára), včetně dalších nezbytných ploch a koridorů pro související stavby a doprovodná technická opatření a přírodě blízká opatření k omezení nedostatku vody ve vazbě na vodní dílo Vlachovice (Vlára), jenž je předmětem Aktualizace č. 3 ZÚR ZK, se svým územním vymezením nedotýká hranic okolních krajů.

D.1 KOORDINACE VYUŽÍVÁNÍ ÚZEMÍ SE SOUSEDNÍMI KRAJI

Pro koordinaci širších územních vztahů v ZÚR ZK byly využity vydané nebo rozpracované aktualizace územně plánovací dokumentace sousedních krajů, včetně slovenských.

D.1.1 MORAVSKOSLEZSKÝ KRAJ

Pro území Moravskoslezského kraje byly zpracovány a vydány následující dokumenty:

- Zásady územního rozvoje Moravskoslezského kraje, vydané formou opatření obecné povahy usnesením č.16/1426 Zastupitelstva Moravskoslezského kraje dne 22.12.2010 s nabytím účinnosti dne 04.02.2011;
- Aktualizace č. 1 Zásad územního rozvoje Moravskoslezského kraje, vydána formou opatření obecné povahy usnesením č. 9/957 Zastupitelstva Moravskoslezského kraje dne 13.09.2018 s nabytím účinnosti dne 21.11.2018;
- Aktualizace č. 5 Zásad územního rozvoje Moravskoslezského kraje, vydána formou opatření obecné povahy usnesením č. 4/375 Zastupitelstva Moravskoslezského kraje dne 17.06.2021 s nabytím účinnosti dne 31.07.2021;
- Aktualizace č. 4 Zásad územního rozvoje Moravskoslezského kraje, vydána formou opatření obecné povahy usnesením č. 7/696 Zastupitelstva Moravskoslezského kraje dne 16.03.2022 s nabytím účinnosti dne 16.04.2022;
- Aktualizace č. 3 Zásad územního rozvoje Moravskoslezského kraje, vydána formou opatření obecné povahy usnesením č. 7/697 Zastupitelstva Moravskoslezského kraje dne 16.03.2022 s nabytím účinnosti dne 16.04.2022;

- Aktualizace č. 2a Zásad územního rozvoje Moravskoslezského kraje, vydána formou opatření obecné povahy usnesením č. 8/834 Zastupitelstva Moravskoslezského kraje dne 16.06.2022 s nabytím účinnosti dne 16.08.2022;
- Aktualizace č. 2b Zásad územního rozvoje Moravskoslezského kraje, vydána formou opatření obecné povahy usnesením č. 9/942 Zastupitelstva Moravskoslezského kraje dne 15.09.2022 s nabytím účinnosti dne 11.10.2022;
- Aktualizace č. 7 Zásad územního rozvoje Moravskoslezského kraje, vydána formou opatření obecné povahy usnesením č. 12/1319 Zastupitelstva Moravskoslezského kraje dne 08.06.2023 s nabytím účinnosti dne 13.07.2023;
- Aktualizace č. 6 Zásad územního rozvoje Moravskoslezského kraje, vydána formou opatření obecné povahy usnesením č. 15/1682 Zastupitelstva Moravskoslezského kraje dne 07.03.2024 s nabytím účinnosti dne 02.04.2024.
- Aktualizace č. 8b Zásad územního rozvoje Moravskoslezského kraje, vydána formou opatření obecné povahy usnesením č. 18/1885 Zastupitelstva Moravskoslezského kraje dne 05.09.2024 s nabytím účinnosti dne 04.10.2024.
- Aktualizace č. 8a Zásad územního rozvoje Moravskoslezského kraje, vydána formou opatření obecné povahy usnesením č. 18/1886 Zastupitelstva Moravskoslezského kraje dne 05.09.2024 s nabytím účinnosti dne 04.10.2024.

Koordinace využívání území s územím Moravskoslezského kraje byla vyhodnocena ve vztahu k Zásadám územního rozvoje Moravskoslezského kraje ve znění Aktualizace č. 1, 2a, 2b, 3, 4, 5, 6, 7, 8a a 8b.

Koordinace záměrů je uvedena v následujícím přehledu:

Kód v ZÚR ZK	Název	Návaznost na sousedním území (označení záměrů dle ZÚR MSK)
SOB2	Specifická oblast mezinárodního a republikového významu Beskydy	Návaznost je zajištěna vymezenou oblastí republikového významu SOB2 - Beskydy. (záměr z PÚR ČR)
N-OB1	Rozvojová oblast nadmístního významu Podbeskydsko	Návaznost je zajištěna vymezenou oblastí nadmístního významu OB N1 Podbeskydí.
N-OS1	Rozvojová osa nadmístního významu Vsetínská	Osa prochází přes N-OB1 a je vymezena jen na území Zlínského kraje.
B01	Koridor pro produktovod Loukov – Sedlnice (Mošnov)	Návaznost je zajištěna vymezeným koridorem PR1 – produktovod DN 200 (záměr z PÚR ČR)
E01	Koridor pro ZVN 400 kV Kelč – Valašské Meziříčí	Návaznost je zajištěna vymezeným koridorem E43 - Prosenice – Nošovice – zdvojení vedení 400 kV. (záměr z PÚR ČR)
PU09	Nadregionální biocentrum 103-Radhošť - Kněhyně	Návaznost je zajištěna vymezeným nadregionálním biocentrem Radhošť - Kněhyně 103.

PU16	Nadregionální biokoridor 144-Jezernice - Hukvaldy	Návaznost je zajištěna vymezeným nadregionálním biokoridorem K 144 MH.
PU17	Nadregionální biokoridor 145-Radhošť - Kněhyně - K 144	Návaznost je zajištěna vymezeným nadregionálním biokoridorem K 145 MB.
PU18	Nadregionální biokoridor 146-Radhošť - Kněhyně - K 147	Návaznost je zajištěna vymezeným nadregionálním biokoridorem K 146 H.
PU19	Nadregionální biokoridor 147-Makýta - hranice ČR	Návaznost je zajištěna vymezenými nadregionálními biokoridory K 146 H a K 147 H.
PU81	Regionální biocentrum 134-Kamenárka	RBC je vymezeno jen na území Zlínského kraje (vložené biocentrum).
PU82	Regionální biocentrum 145-Kladnatá	RBC je vymezeno jen na území Zlínského kraje (vložené biocentrum).
PU87	Regionální biocentrum 151-Háj	Návaznost je zajištěna vymezeným nadregionálním biokoridorem K 144 MH.

V ZÚR MSK je vymezen koridor pro optimalizaci a elektrizaci celostátní tratě č. 323 v úseku Frýdek-Místek – Frenštát p. R. – Valašské Meziříčí, vymezeno jako koridor DZ19. V rámci aktualizovaných ZÚR ZK není předmětný koridor vymezen. Nebyl vznesen požadavek od dotčeného orgánu ani oprávněného investora na vymezení nového koridoru na území Zlínského kraje, proto ZÚR ZK sledují pouze stávající trať č. 323.

D.1.2 OLOMOUCKÝ KRAJ

Pro území Olomouckého kraje byly zpracovány a vydány následující dokumenty:

- Zásady územního rozvoje Olomouckého kraje, vydané formou opatření obecné povahy v souladu s usnesením č. UZ/21/32/2008 Zastupitelstva Olomouckého kraje dne 22.02.2008 s nabytím účinnosti dne 28.03.2008;
- Aktualizace č. 1 Zásad územního rozvoje Olomouckého kraje, vydaná formou opatření obecné povahy usnesením č. UZ/19/44/2011 Zastupitelstva Olomouckého kraje dne 22.04.2011 s nabytím účinnosti dne 14.07.2011;
- Aktualizace č. 2b Zásad územního rozvoje Olomouckého kraje, vydaná formou opatření obecné povahy usnesením č. UZ/4/41/2017 Zastupitelstva Olomouckého kraje dne 24.04.2017 s nabytím účinnosti dne 19.05.2017;
- Aktualizace č. 3 Zásad územního rozvoje Olomouckého kraje, vydaná formou opatření obecné povahy usnesením č. UZ/14/43/2019 Zastupitelstva Olomouckého kraje dne 25.02.2019 s nabytím účinnosti dne 19.03.2019;
- Aktualizace č. 2a Zásad územního rozvoje Olomouckého kraje, vydaná formou opatření obecné povahy usnesením č. UZ/17/60/2019 Zastupitelstva Olomouckého kraje dne 23.09.2019 s nabytím účinnosti dne 15.11.2019;

- Aktualizace č. 4 Zásad územního rozvoje Olomouckého kraje, vydaná formou opatření obecné povahy usnesením č. UZ/7/81/2021 Zastupitelstva Olomouckého kraje dne 13.12.2021 s nabytím účinnosti dne 27.01.2022;
- Aktualizace č. 5 Zásad územního rozvoje Olomouckého kraje, vydaná formou opatření obecné povahy usnesením č. UZ/11/92/2022 Zastupitelstva Olomouckého kraje dne 26.09.2022 s nabytím účinnosti dne 22.10.2022.

Koordinace využívání území s územím Olomouckého kraje byla vyhodnocena ve vztahu k Zásadám územního rozvoje Olomouckého kraje ve znění Aktualizace č. 5.

Koordinace záměrů je uvedena v následujícím přehledu:

Kód v ZÚR ZK	Název	Návaznost na sousedním území (označení záměrů dle ZÚR OK)
OS11	Rozvojová osa mezinárodního a republikového významu Lipník nad Bečvou – Přerov – Uherské Hradiště – Břeclav – hranice ČR/Rakousko	Návaznost je zajištěna pomocí rozvojové osy mezinárodního a republikového významu OS11 a také rozvojové osy nadmístního významu OR4 Kojetín.
N-OB1	Rozvojová oblast nadmístního významu Podbeskydsko	Rozvojová oblast je vymezena jen na území Zlínského kraje a navazuje na rozvojovou osu mezinárodního a republikového významu OS10.
N-OS1	Rozvojová osa nadmístního významu Vsetínská	Rozvojová osa je vymezena jen na území Zlínského kraje a navazuje na rozvojovou osu mezinárodního a republikového významu OS10.
N-SOB2	Specifická oblast nadmístního významu Litenčicko	Specifická oblast je vymezena jen na území Zlínského kraje a navazuje na specifickou oblast SOB-k5, ve které se projevují problémy v oblasti hospodářského rozvoje a sociální soudržnosti obyvatel území a rozvojovou osu nadmístního významu OR4 Kojetín.
E01	Koridor pro ZVN 400 kV Kelč – Valašské Meziříčí	Návaznost je zajištěna pomocí vymezeného koridoru E2 Vedení 400 kV Nošovice – Prosenice. (záměr z PÚR ČR)
E14	Koridor pro ZVN 400 kV Němčice - Otrokovice	Návaznost je zajištěna pomocí vymezeného koridoru E25 Prosenice – Otrokovice - přestavba stávajícího vedení na dvojité. (záměr z PÚR ČR)
P01	Koridor plynovodu přepravní soustavy s názvem „Moravia – VTL plynovod, Tvrdonice - Libhošť“	Návaznost je zajištěna pomocí vymezeného koridoru E14 Plynovod přepravní soustavy „Moravia - VTL plynovod“. (záměr z PÚR ČR)
P02	Plocha pro výstavbu nové kompresorové stanice Bezměrov	Návaznost je zajištěna pomocí vymezeného koridoru E14 Plynovod přepravní soustavy „Moravia - VTL plynovod“. (záměr z PÚR ČR)
PK03	Koridor kapacitní silnice S2, (Palačov -) Lešná - Pozděchov	Návaznost je zajištěna pomocí vymezeného koridoru D021 úprava polohy koridoru pro stavbu I/35, Valašské Meziříčí - Lešná - Palačov, novostavba včetně všech souvisejících staveb a objektů. (záměr z PÚR ČR)

PK15	Přestavba úseku Bystřice p. Hostýnem – Poličná,	Návaznost je zajištěna pomocí vymezeného koridoru D18 II/150 Domaželice – Křtomil, Horní Újezd, přeložka s obchvaty sídel.
PK16	Koridor pro Křtomil, obchvat	Návaznost je zajištěna pomocí vymezeného koridoru D18 II/150 Domaželice – Křtomil, Horní Újezd, přeložka s obchvaty sídel.
PU04	Nadregionální biocentrum 96-Kostecké polesí	Návaznost je zajištěna pomocí vymezeného nadregionálního biocentra 96, nadregionálního biokoridoru K 151 a regionálního biokoridoru RK 1540. <i>Pro zajištění návaznosti je nutné v ZÚR Olomouckého kraje doplnit také část NRBC Kostecké polesí, v místě vstupujícího regionálního biokoridoru RK 1540 tak, aby byly naplněny všechny parametry a požadavky nadregionálního ÚSES.</i>
PU10	Nadregionální biocentrum 104-Chropyňský luh	Návaznost je zajištěna pomocí vymezeného nadregionálního biocentra 104.
PU14	Nadregionální biokoridor 142-Chropyňský luh - Soutok	Návaznost je zajištěna pomocí vymezeného regionálního biokoridoru RK 1540.
PU15	Nadregionální biokoridor 143-Chropyňský luh – Oderská niva	Návaznost je zajištěna pomocí vymezeného nadregionálního biokoridoru K143 směřujícího severním směrem od hranic se Zlínským krajem. <i>Dle nadregionálních vazeb ÚSES, kdy NRBK Chropyňský luh - Oderská niva je podle ÚTP NRaR ÚSES ČR (1996) trasován po "mokřích" stanovištích, není na území Olomouckého kraje vymezena větev směřující od hranic se Zlínským krajem k regionálnímu biocentru „Na Valše“. Na území Zlínského kraje se nejedná o slepou větev, ale v ZÚR ZK přesně umístěný a plošně vymezený NRBK. Na území Olomouckého kraje je tedy nutno doplnit návaznost tak, aby byly naplněny všechny parametry a požadavky nadregionálního ÚSES.</i>
PU88	Regionální biocentrum 153-U Zámorsk	Návaznost je zajištěna pomocí vymezeného regionálního biocentra 153.
PU90	Regionální biocentrum 160-Ochozy	Návaznost je zajištěna pomocí vymezeného regionálního biokoridoru RK 1541.
PU140	Regionální biokoridor 1544-U Zámorsk – Loučka	Návaznost je zajištěna pomocí vymezeného regionálního biocentra 153.
Z02	Koridor tratě č. 303 (Kojetín –) Bezměrov – Kroměříž – Hulín	Návaznost je zajištěna pomocí vymezeného koridoru D63 železniční trať č. 303, Kojetín – Kroměříž – Otrokovice-Zlín-Vizovice, elektrizace trati. (záměr z PÚR ČR)
Z03	Koridor tratě č. 331 Otrokovice – Zlín – Vizovice	Návaznost je zajištěna pomocí vymezeného koridoru D47 modernizace žel. trati č. 300 v parametrech koridorové tratě Brno – Přerov. (záměr z PÚR ČR)
PZ01	Plocha zátopy suché nádrže Skalička (Teplice)	Návaznost zajištěna pomocí vymezené plochy suché nádrže Skalička (Teplice) VZ27. (záměr z PÚR ČR)
Průplavní spojení D - O - L – územní rezerva		Návaznost je zajištěna pomocí vymezené územní rezervy RD7 pro výstavbu průplavního spojení Dunaj – Odra – Labe (D-O-L). (záměr z PÚR ČR)

V ZÚR OK jsou vymezeny následující specifické oblasti a koridory bez návaznosti na území Zlínského kraje:

- specifická oblast ST4 - ve které se připouští zahájit přípravu dalších nových těžeb ložisek, a to především v souvislosti s výrazným úbytkem zásob a postupným ukončením a zahlazením těžby stejné komodity na okolních ložiskách;
- specifická oblast SOB-k3 - ve které se projevují problémy v oblasti hospodářského rozvoje a sociální soudržnosti obyvatel území;
- koridor D19 - II/367 Kojetín, přeložka, záměr je řešen pouze na území Olomouckého kraje bez požadavku na přesah do území Zlínského kraje;
- koridor D74 modernizace žel. tratě 280, Hranice – Horní Lideč – hranice ČR, na území Zlínského kraje navazuje na stávající trať č. 280. V rámci aktualizovaných ZÚR ZK není předmětný koridor vymezen a ani nebyl vznesen požadavek od dotčeného orgánu ani oprávněného investora na vymezení nového koridoru na území Zlínského kraje;

D.1.3 JIHMORAVSKÝ KRAJ

Pro území Jihomoravského kraje byly zpracovány a vydány následující dokumenty:

- Zásady územního rozvoje Jihomoravského kraje, vydané formou opatření obecné povahy v souladu s usnesením č. 2891/16/Z29 Zastupitelstva Jihomoravského kraje dne 05.10.2016 s nabytím účinnosti dne 03.11.2016;
- Aktualizace č. 1 Zásad územního rozvoje Jihomoravského kraje, vydaná formou opatření obecné povahy usnesením č. 2835/20/Z23 Zastupitelstva Jihomoravského kraje dne 17.09.2020 s nabytím účinnosti dne 31.10.2020;
- Aktualizace č. 2 Zásad územního rozvoje Jihomoravského kraje, vydaná formou opatření obecné povahy usnesením č. 2836/20/Z23 Zastupitelstva Jihomoravského kraje dne 17.09.2020 s nabytím účinnosti dne 31.10.2020.

Koordinace využívání území s územím Jihomoravského kraje byla vyhodnocena ve vztahu k Zásadám územního rozvoje Jihomoravského kraje ve znění Aktualizace č. 2.

Koordinace záměrů je uvedena v následujícím přehledu:

Kód v ZÚR ZK	Název	Návaznost na sousedním území (označení záměrů dle ZÚR JMK)
OS11	Rozvojová osa mezinárodního a republikového významu Lipník nad Bečvou – Přerov – Uherské Hradiště – Břeclav – hranice ČR/Rakousko	Návaznost je zajištěna pomocí vymezené rozvojové osy mezinárodního a republikového významu OS11. (záměr z PÚR ČR)
N-SOB1	Specifická oblast nadmístního významu Bílé Karpaty	Návaznost je zajištěna pomocí vymezené specifické oblasti nadmístního významu N-SOB2 Hornácko
N-SOB2	Specifická oblast nadmístního významu Litenčicko	Specifická oblast je vymezena jen na území Zlínského kraje

E02	Koridor pro ZVN 400 kV Rohatec – Otrokovice	Návaznost je zajištěna pomocí vymezeného koridoru TEE01 Vedení 400 kV Rohatec – hranice kraje (– Otrokovice) a nasmyčkování vedení V424 do TR Rohatec. (záměr z PÚR ČR)
E03	Koridor pro VVN 110 kV Zdounky – Bučovice	Návaznost je zajištěna pomocí vymezeného koridoru TEE08 Vedení 110 kV; Bučovice – Nesovice ČD – Kožušice – hranice kraje + nová napájecí TT 110 kV Nesovice
E06	Koridor pro VVN + TR110 kV/22 kV Uherské Hradiště – Věsky – Veselí nad Moravou	Návaznost je zajištěna pomocí vymezeného koridoru TEE12 Vedení 110 kV; Veselí nad Moravou – hranice kraje (– Uherské Hradiště); vazba el. stanici 400/110 kV Rohatec
E13	Koridor pro ZVN 400 kV Otrokovice - Střílky	Návaznost je zajištěna pomocí vymezeného koridoru TEE27 (Otrokovice –) hranice kraje – Sokolnice, zdvojení vedení 400 kV (záměr z PÚR ČR)
P01	Koridor plynovodu přepravní soustavy s názvem „Moravia – VTL plynovod, Tvrdonice - Libhošť	Návaznost je zajištěna pomocí vymezeného koridoru TEP04 Plynovod přepravní soustavy s názvem Moravia – VTL plynovod. (záměr z PÚR ČR)
PK02	Koridor pro dálnici D55 Otrokovice – Napajedla – Polešovice	Návaznost je zajištěna pomocí vymezeného koridoru dálnice DS05 D55 Moravský Písek (hranice kraje) – Rohatec. (záměr z PÚR ČR)
PK09	Koridor pro Ostrožská Nová Ves - Uherský Ostroh, obchvat, I/55	Vymezení územní rezervy silnice I. třídy RDS19 I/55 Vnorovy – Veselí nad Moravou, přeložka s obchvaty sídel
PU01	Nadregionální biocentrum 93-Ždánický les	Návaznost je zajištěna pomocí vymezené plochy pro nadregionální biocentrum NRBC 93 Ždánický les
PU05	Nadregionální biocentrum 99-Javořina	Návaznost je zajištěna pomocí vymezené plochy pro nadregionální biocentrum NRBC 99 Javořina a nadregionálního biokoridoru K 153MB
PU11	Nadregionální biokoridor 134-Buchlovské lesy - K 132	Návaznost je zajištěna pomocí vymezené plochy pro regionální biocentrum RBC 197 Oupaly a RBC 187 Strabišov, dále na nadregionální biokoridor K 134MH
PU12	Nadregionální biokoridor 137-Buchlovské Lesy – Ždánický les	Návaznost je zajištěna pomocí vymezeného koridoru pro nadregionální biokoridor K 137MB
PU14	Nadregionální biokoridor 142-Chropyňský luh - Soutok	Návaznost je zajištěna pomocí vymezených koridorů pro nadregionální biokoridory K 142N, K 142V
PU24	Nadregionální biokoridor 154-Hluboček - Čertoryje	Návaznost je zajištěna pomocí vymezené plochy pro regionální biocentrum RBC 74 Sv. Antoníněk a koridoru pro regionální biokoridor RK 149
PU35	Regionální biocentrum 74-Sv. Antoníněk	Návaznost je zajištěna pomocí vymezené plochy pro regionální biocentrum RBC 74 Sv. Antoníněk
PU36	Regionální biocentrum 75-Kobylí hlava	Návaznost je zajištěna pomocí vymezené plochy pro regionální biocentrum RBC 75 Kobylí hlava
PU37	Regionální biocentrum 76-Jasenová	Návaznost je zajištěna pomocí vymezené plochy pro regionální biocentrum RBC 76 Jasenová
PU39	Regionální biocentrum 83-Předměstský les	Návaznost je zajištěna pomocí vymezeného koridoru pro nadregionální biokoridor K 142N
PU94	Regionální biocentrum 198-Zdravá voda	Návaznost je zajištěna pomocí vymezeného koridoru pro regionální biokoridor RK 1508
PU99	Regionální biocentrum 361-Bradlo	Návaznost je zajištěna pomocí vymezené plochy pro regionální biocentrum RBC 361 Bradlo

PU119	Regionální biokoridor 143- Předměstský les – K 142	Návaznost je zajištěna pomocí vymezeného koridoru pro regionální biokoridor RK 143
PU125	Regionální biokoridor 149-K 154 - Kobylí hlava	Návaznost je zajištěna pomocí vymezeného koridoru pro regionální biokoridor RK 149 a plochy pro regionální biocentrum RBC 75 Kobylí hlava
PU126	Regionální biokoridor 154-K 150 - Javořina	Návaznost je zajištěna pomocí vymezené plochy pro nadregionální biocentrum NRBC 99 Javořina
Průplavní spojení D - O – L – územní rezerva		Návaznost je zajištěna pomocí vymezené územní rezervy RDV01 Průplavní spojení Dunaj – Odra – Labe; úsek Veselí nad Moravou (hranice kraje) – Hodonín
I/50 Brankovice – Kožušice, obchvat, včetně napojení – územní rezerva		Návaznost je zajištěna pomocí vymezené územní rezervy silnice I. třídy RDS 14-B I/50 Brankovice – Kožušice, obchvat; varianta jižní

D.2 KOORDINACE VYUŽÍVÁNÍ ÚZEMÍ SE SOUSEDNÍMI STÁTY

D.2.1 TRENČIANSKY SAMOSPRÁVNÝ KRAJ

Pro území Trenčianského kraja byly zpracovány a vydány následující dokumenty:

- ÚPN VÚC Trenčianského kraja, závazná část vyhlášená nařízením vlády SR č. 149/1998 Z.z.;
- Zmeny a doplnky č. 1 (schváleny usnesením zastupiteľstva TSK č. 259/2004 ze dne 23.06.2004), vyhlášení závazné části všeobecně závazným nařízením TSK č. 7/2004, (schváleno usnesením zastupiteľstva TSK č. 260/2004 ze dne 23.06.2004, nabytí účinnosti 1.8.2004);
- Zmeny a doplnky č. 2 (schváleny usnesením zastupiteľstva TSK č. 297/2011 ze dne 26.10.2011), vyhlášení závazné části všeobecně závazným nařízením TSK č. 8/2011, (schváleno usnesením zastupiteľstva TSK č. 298/2011 ze dne 26.10.2011, nabytí účinnosti 28.11.2011);
- Zmeny a doplnky č. 3 (záväznú časť Zmien a doplnkov č. 3 Územného plánu Trenčianskeho kraja schválilo Zastupiteľstvo Trenčianskeho samosprávneho kraja dňa 28.05.2018 uznesením č. 98/2018. Vyhlásená bola Všeobecne záväzným nariadením Trenčianskeho samosprávneho kraja č. 7/2018 s účinnosťou od 28.06.2018).

Koordinace využívání území s územím Trenčianského kraja byla vyhodnocena ve vztahu k dokumentu ÚPN VÚC Trenčianského kraja ve znení zmien a doplnkov č. 3.

Koordinace záměrů je uvedena v následujícím přehledu:

Kód v ZÚR ZK	Název	Návaznost na sousedním území (označení záměrů dle ÚPN VÚC Trenčianského kraja)
OS12	Rozvojová osa mezinárodního a republikového významu OS12 Zlín – hranice ČR/Slovensko (- Púchov	Návaznost je zajištěna pomocí vymezené stávající rozvojové osi I. stupňa.

N-SOB1	Specifická oblast nadmístního významu Bílé Karpaty	Na území Trenčianského kraja, vzhledem ke způsobu zpracování dokumentu, nejsou vymezeny žádné specifické oblasti.
P06	Koridor VTL plynovodu Střelná na Moravě - státní hranice	Návaznost je zajištěna na stávající koridor plynovodu VVTL na území Trenčianského kraja.
PK01	Koridor kapacitní silnice D49 Fryšták – Zlín – Vizovice – Horní Lideč – hranice ČR (– Púchov)	Návaznost zajištěna na návrhový koridor rychlostné cesty R6 v trase a úsekokch št. hranice SR/ČR Lysá pod Makytou - Púchov - Beluša križovatka s dálnicou D1.
PU05	Nadregionální biocentrum 99-Javořina	Návaznost je zajištěna pomocí stávajícího biocentra regionálního významu 44 Javorina.
PU08	Nadregionální biocentrum 102-Makýta	Návaznost je zajištěna pomocí stávajícího nadregionálního biokoridoru a stávajícího regionálního biocentra 11 Makýta – Beňadín.
PU19	Nadregionální biokoridor 147-Makýta - hranice ČR	Návaznost je zajištěna pomocí stávajícího nadregionálního biokoridoru.
PU22	Nadregionální biokoridor 150-Makýta - Javořina	Návaznost je zajištěna pomocí stávajícího regionálního biocentra 25 Bojková, stávajícího nadregionálního biokoridoru a stávajícího regionálního biocentra 11 Makýta – Beňadín.
PU25	Regionální biocentrum 64-Mandlová	Návaznost je zajištěna pomocí stávajících regionálních biocenter 42 Lopeník a 43 Nová Hora.
PU29	Regionální biocentrum 68-Pod Ochozem	Návaznost je zajištěna pomocí stávajícího regionálního biocentra 25 Bojková.
PU42	Regionální biocentrum 91-Radošín	Návaznost je zajištěna pomocí stávajícího nadregionálního biokoridoru.
PU43	Regionální biocentrum 92-Planá Hůra	Návaznost je zajištěna pomocí navrhovaného regionálního biocentra 10 Paseky.
PU45	Regionální biocentrum 94-Frňovské	Návaznost je zajištěna pomocí stávajícího nadregionálního biocentra 1 Velký Javorník.
PU97	Regionální biocentrum 346-Jurův vrch	Návaznost je zajištěna pomocí stávajícího regionálního biocentra 24 Antonstal a stávajícího nadregionálního biocentra 8 Červený Kameň - Lednica, 9 Vršatské Bradlá.
PU98	Regionální biocentrum 347-Nedašovské pastviny	Návaznost je zajištěna pomocí stávajícího regionálního biocentra 21 Nebrová.
PU115	Regionální biocentrum Stolečný	Návaznost je zajištěna pomocí stávajícího regionálního biocentra 12 Čertov.
PU129	Regionální biokoridor 158-Javořina - Mandlová	Návaznost je zajištěna pomocí stávajícího regionálního biokoridoru.
PU131	Regionální biokoridor 160-Zlatný potok - Bošačky	Návaznost je zajištěna pomocí stávajících regionálních biocenter 42 Lopeník a 43 Nová Hora.
PU133	Regionální biokoridor 162-Na Zárubě - ZS kraj	Návaznost je zajištěna pomocí stávajícího regionálního biocentra 26 Chabová.
PU134	Regionální biokoridor 163-	Návaznost je zajištěna pomocí stávajícího regionál-

	Pod Ochozem – ZS kraj	ního biocentra 25 Bojková.
PU135	Regionální biokoridor 164- Pod Ochozem - K 150	Návaznost je zajištěna pomocí stávajícího regionálního biocentra 25 Bojková.

Na území Trenčianského kraja je vymezen koridor územní rezervy elektrického vedení 400 kV vedení ZVN v trase existujících 220 kV vedení č. 270 Považská Bystrica - št. hranice SR/ČR (Lískovec). Předmětem Aktualizace č. 6 ZÚR ZK pořizované na návrh oprávněného investora ČEPS, a.s. je zajištění územní ochrany pro tento rozvojový záměr, a to na podkladě doporučené varianty vyplývající z územní studie „Prověření elektrického vedení ZVN 400 kV Otrokovice – Vizovice – Střelná – hranice ČR/SR“. Jedná se o rozvojový záměr E1 koridor pro vedení 400kV Otrokovice-Vizovice-Střelná-hranice ČR/Slovensko, vyplývající z PÚR ČR.

D.2.2 ŽILINSKÝ SAMOSPRÁVNÝ KRAJ

Pro území Žilinského kraja byly zpracovány a vydány následující dokumenty:

- ÚPN VÚC Žilinský kraj, závazná část vyhlášena nařízením vlády SR č. 223/1998 Z.z. ze dne 26.05.1998;
- Zmeny a doplnky (schváleny usnesením zastupiteľstva ŽSK dne 27.04.2005), vyhlášení závazné části všeobecně závazným nařízením ŽSK č. 6/2005;
- Zmeny a doplnky č. 2 (schváleny usnesením zastupiteľstva ŽSK dne 04.09.2006), vyhlášení závazné části všeobecně závazným nařízením ŽSK (schváleno usnesením zastupiteľstva ŽSK č. 7 ze dne 04.09.2006);
- Zmeny a doplnky č. 3 (schváleny usnesením zastupiteľstva ŽSK 7/26 ze dne 17.03.2009), vyhlášení závazné části všeobecně závazným nařízením ŽSK č. 17/2009 (schváleno usnesením zastupiteľstva ŽSK 8/26 ze dne 17.03.2009);
- Zmeny a doplnky č. 4 (schváleny usnesením zastupiteľstva ŽSK č. 5/11 ze dne 27.06.2011), vyhlášení závazné části všeobecně závazným nařízením ŽSK 26/2011 (schváleno usnesením zastupiteľstva ŽSK č. 6/11 ze dne 27.06.2011);
- Zmeny a doplnky č. 5 (záväznú časť Zmien a doplnkov č. 5 Územného plánu Žilinského kraja schválilo Zastupiteľstvo Žilinského samosprávneho kraja dňa 19.03.2018 uznesením č. 98/2018. Vyhlásená bola Všeobecne záväzným nariadením Žilinského samosprávneho kraja č. 7/2018 s účinnosťou od 28.06.2018).

Koordinace využívání území s územím Žilinského kraja byla vyhodnocena ve vztahu k dokumentu ÚPN VÚC Žilinský kraj ve znení zmien a doplnkov č. 5.

Koordinace záměrů je uvedena v následujícím přehledu:

Kód v ZÚR ZK	Název	Návaznost na sousedním území (označení záměrů dle ÚPN VÚC Žilinského kraja)
SOB2	Specifická oblast mezinárodního a republikového významu Beskydy	Na území Žilinského kraja, vzhledem ke způsobu zpracování dokumentu, nejsou vymezeny žádné specifické oblasti.

PU19	Nadregionální biokoridor 147-Makýta - hranice ČR	Nadregionální biokoridor je vymezen jen na území Zlínského kraje.
PU91	Regionální biocentrum 161-Pavelčena	Návaznost je zajištěna pomocí stávajícího nadregionálního biocentra Velký Javorník.

E. VYHODNOCENÍ SPLNĚNÍ PODMÍNEK VYPLÝVAJÍCÍCH Z PŘÍPADNÝCH VYJÁDŘENÍ PŘÍSLUŠNÝCH ORGÁNŮ SOUSEDNÍCH STÁTŮ A VÝSLEDKŮ KONZULTACÍ S NIMI

Z VVURÚ vyplývá, že území sousedních států nebude uplatňováním A3 ZÚR ZK významně ovlivněno. S ohledem na tuto skutečnost a s přihlédnutím k § 37 odst. (4) stavebního zákona nebyly tak sousednímu státu Slovenské republiky nabídnuty konzultace.

F. VYHODNOCENÍ SPLNĚNÍ POŽADAVKŮ A PODMÍNEK PRO ZPRACOVÁNÍ NÁVRHU AKTUALIZACE ZÁSAD ÚZEMNÍHO ROZVOJE, POPŘÍPADĚ NÁVRHU NOVÝCH ZÁSAD ÚZEMNÍHO ROZVOJE, OBSAŽENÝCH VE ZPRÁVĚ O UPLATŇOVÁNÍ ZÁSAD ÚZEMNÍHO ROZVOJE, NEBO VYHODNOCENÍ SPLNĚNÍ POŽADAVKŮ OBSAŽENÝCH V ROZHODNUTÍ ZASTUPITELSTVA KRAJE O OBSAHU AKTUALIZACE ZÁSAD ÚZEMNÍHO ROZVOJE POŘÍZOVANÉ ZKRÁCENÝM POSTUPEM NEBO POSTUPEM PODLE § 42 ODS. 6 STAVEBNÍHO ZÁKONA, PŘÍPADNĚ VYHODNOCENÍ SOULADU

Aktualizace č. 3 ZÚR ZK je pořizována v souladu s § 42 odst. 6 stavebního zákona na návrh oprávněného investora (Povodí Moravy, s.p.) z důvodu rozvoje veřejné technické infrastruktury [§ 2 odst. (1) písm. m) bod 2]. Zpráva o uplatňování zásad územního rozvoje v tomto případě nebyla pořizována.

Ze stanoviska Ministerstva životního prostředí k obsahu aktualizace ZÚR ZK č.j. MZP/2019/710/9872 ze dne 03.12.2019, vyplynul požadavek na posouzení návrhu Aktualizace č. 3 ZÚR ZK z hlediska vlivů na životní prostředí a zároveň stanovil podrobnější požadavky na obsah a rozsah vyhodnocení vlivů této aktualizace na životní prostředí a na lokality soustavy Natura 2000.

O pořízení Aktualizace č. 3 ZÚR ZK zkráceným postupem rozhodlo Zastupitelstvo Zlínského kraje usnesením č. 0776/Z25/20 ze dne 10.02.2020 a současně vzhledem k invariančnosti návrhu řešení, rozhodlo o zkráceném postupu při pořizování.

Aktualizací je v souladu se schváleným obsahem vymezena plocha umožňující využití území pro vodní dílo Vlachovice, jako vodního zdroje pro zásobování obyvatel pitnou vodou, včetně dalších nezbytných ploch a koridorů pro stavby a doprovodná technická a přírodě blízká opatření k omezení nedostatku vody, zásobování obyvatel pitnou vodou, ke snížení povodňových rizik a optimalizaci vodního režimu území v povodí řeky Vlára včetně ploch a koridorů pro umístění související veřejné infrastruktury a včetně ploch a koridorů potřebných při realizaci vodního díla.

Záměr vodního díla Vlachovice (Vlára), včetně dalších nezbytných ploch a koridorů pro související stavby a doprovodná technická opatření je zařazen mezi veřejně prospěšné stavby pod kódem VD01. Přírodě blízká opatření k omezení nedostatku vody ve vazbě na vodní dílo Vlachovice (Vlára), jsou zařazena mezi veřejně prospěšná opatření pod kódem VD02.

V souladu s obsahem Aktualizace č. 3 ZÚR ZK je upravena textová část v kapitolách č. 4. Plochy a koridory, č. 7. Veřejně prospěšné stavby a opatření a č. 8. Požadavky na koordinaci územně plánovací činnosti obcí. Nad rámec obsahu Aktualizace č. 3 ZÚR ZK je upravena také kapitola č. 1 Priority územního plánování. Jedná se pouze o změnu názvu, který je podle současně platného dokumentu změněn na název Politika územního rozvoje České republiky, ve znění Aktualizací č. 1, 2, 3, 5, 4, 6 a 7.

K aktualizaci je zpracováno vyhodnocení vlivů zásad územního rozvoje na udržitelný rozvoj území, jehož součástí je vyhodnocení vlivů zásad územního rozvoje na životní prostředí a vyhodnocení vlivů zásad územního rozvoje na evropsky významné lokality nebo ptačí oblasti.

V souladu s obsahem Aktualizace č. 3 ZÚR ZK je upravena i grafická část, a to v rámci výkresu A.2 Plochy a koridory nadmístního významu a výkresu A.4 Plochy a koridory veřejně prospěšných staveb a opatření.

G. VÝČET ZÁLEŽITOSTÍ TÝKAJÍCÍCH SE ROZVOJE ÚZEMÍ STÁTU, KTERÉ NEJSOU OBSAŽENY V POLITICE ÚZEMNÍHO ROZVOJE (§ 36 ODS. 1 STAVEBNÍHO ZÁKONA), S ODŮVODNĚNÍM POTŘEBY JEJICH VYMEZENÍ

Aktualizací č. 3 ZÚR ZK není stanovena nová záležitost týkající se rozvoje území státu, která není obsažena v PÚR ČR.

V účinných ZÚR ZK je vymezen na základě PÚR ČR 2008 koridor kapacitní silnice v úseku Otrokovice (D55) – Zlín, Nivy, který je uveden v kap. 7.1 v popisu VPS pod kódem PK04. Aktualizací č. 1 Politiky územního rozvoje České republiky byla z PÚR ČR tato kapacitní silnice vypuštěna, a to s odůvodněním: „Jedním z požadavků Zprávy o uplatňování PÚR ČR na aktualizaci bylo posouzení, zda pozemní komunikace kategorie S s ohledem na novelu stavebního zákona není účelné vymezit pouze v zásadách územního rozvoje. Vzhledem k tomu, že bylo studií prověřeno, že případná realizace pozemní komunikace S9 nebude mít žádný významný vliv přesahující hranice kraje a že koridor

pro vedení tohoto záměru je již stabilizován ve vydaných ZÚR Zlínského kraje, byl tento záměr z PÚR ČR vypuštěn.“ Na základě uvedeného je koridor ponechán v ZÚR ZK.

Ve schválené Zprávě o uplatňování ZÚR ZK v uplynulém období 2018 – 2022 (dále jen „Zpráva“) je k předmětnému záměru uvedeno „Generel dopravy pro město Zlín (2016), jenž byl schválen Zastupitelstvem města Zlína usnesením č. 11/16Z/2017 ze dne 09.02.2017, doporučuje opustit koncepci napojení města Zlína na nadřazený skelet D55 v Otrokovicích pravobřežní komunikaci v úseku Čepkov – Otrokovice, což potvrzuje i Generel dopravy Zlínského kraje (2021).“ Zpráva je podkladem pro následující řádnou Změnou č. 5 ZÚR ZK.

H. KVALIFIKOVANÝ ODHAD ZÁBORŮ PŮDNÍHO FONDU PRO PLOCHY A KORIDORY REPUBLIKOVÉHO A NADMÍSTNÍHO VÝZNAMU

Kvalifikovaný odhad záborů půdního fondu této aktualizace je zpracován v souladu se zákonem č. 334/1992 Sb., o ochraně zemědělského půdního fondu, ve znění pozdějších předpisů, a prováděcích vyhlášek č. 271/2019 Sb. a č. 48/2011 Sb., ve znění pozdějších předpisů, a dále s respektováním metodického pokynu MŽP ČR ze dne 01.10.1996 č.j. OOLP/1067/96. Kvalifikovaný odhad záborů PUPFL je zpracován v souladu se zákonem č. 289/1995 Sb., o lesích a o změně a doplnění některých zákonů (lesní zákon), ve znění pozdějších předpisů.

Předmětem vyhodnocení je návrhová plocha pro vodní dílo Vlachovice (Vlára), včetně dalších nezbytných ploch a koridorů pro související stavby a doprovodná technická opatření ke snížení povodňových rizik a optimalizaci vodního režimu území v povodí řeky Vlárky včetně ploch a koridorů pro umístění související veřejné infrastruktury a včetně ploch a koridorů potřebných při realizaci vodního díla, jako veřejně prospěšná stavba pod kódem VD01. Aktualizované ZÚR ZK dále vymezují plochu pro přírodě blízká opatření k omezení nedostatku vody v povodí Vlárky (vodní dílo Vlachovice (Vlára)), jako veřejně prospěšné opatření pod kódem VD02.

Kvalifikovaný odhad záborů půdního fondu tedy vychází z upřesnění záměru vodního díla Vlachovice (Vlára), včetně dalších nezbytných ploch a koridorů pro související stavby a doprovodná technická opatření ke snížení povodňových rizik a optimalizaci vodního režimu území v povodí řeky Vlárky včetně ploch a koridorů pro umístění související veřejné infrastruktury a ploch a koridorů potřebných při realizaci vodního díla (VD01) v Aktualizaci č. 3 ZÚR ZK. Způsob zpracování odpovídá právní, legislativní a obsahové formě zpracované dle stavebního zákona.

V rámci této plochy bude trvalý i dočasný zábor zemědělského půdního fondu i pozemků určených k plnění funkcí lesa.

V případě plochy pro přírodě blízká opatření k omezení nedostatku vody v povodí Vlárky (vodní dílo Vlachovice (Vlára)) VD02 se jedná o dopady minimálního plošného rozsahu. Vlivem realizace opatření navrhovaných v rámci plochy pro přírodě blízká opatření k omezení nedostatku vody v povodí Vlárky (vodní dílo Vlachovice (Vlára)) VD02 dojde ke snížení erozního ohrožení půd v území.

Kvalifikovaný odhad záboru půdního fondu je zpracován v podrobnosti, která odpovídá posuzované dokumentaci, přičemž v souladu s vyhláškou č. 500/2006 Sb., o územně analytických podkladech, územně plánovací dokumentaci a o způsobu evidence územně plánovací činnosti, v platném znění,

se zásady územního rozvoje vydávají v měřítku 1 : 100 000 a záměr je tedy posouzen s ohledem na uvedené měřítko.

V souladu s ust. § 4 odst. 3 zákona č. 334/1992 Sb., o ochraně ZPF lze zemědělskou půdu I. a II. třídy ochrany odejmout pouze v případě, kdy jiný veřejný zájem výrazně převyšuje nad veřejným zájmem ochrany ZPF. Uvedený zábor by vzniknul umístěním staveb a zařízení určených pro technickou infrastrukturu republikového významu vyplývající z Politiky územního rozvoje České republiky, a tudíž lze konstatovat, že v tomto případě veřejný zájem na zajištění zásobování obyvatel pitnou vodou na území značné části Zlínského kraje ohrožené jejím nedostatkem převyšuje veřejný zájem na lokální ochraně zemědělského půdního fondu.

Skutečný zábor půdního fondu i pozemků určených k plnění funkcí lesa bude podstatně menší, než je celková výměra navrhovaných ploch.

H.1 SOUHRNNÝ PŘEHLED KVALIFIKOVANÉHO ODHADU ZÁBORŮ PUPFL A ZPF

Kvalifikovaný odhad záborů půdy u záměru vodního díla Vlachovice (Vlára), včetně dalších nezbytných ploch a koridorů pro související stavby a doprovodná technická opatření ke snížení povodňových rizik a optimalizaci vodního režimu území v povodí řeky Vlárky včetně ploch a koridorů pro umístění související veřejné infrastruktury je aktualizací proveden v souladu s vyhláškou č. 271/2019 Sb., o stanovení postupů k zajištění ochrany zemědělského půdního fondu.

V rámci návrhové plochy VD01 dojde k odnětí ZPF v celkovém rozsahu 675,9 ha, přičemž I. třída ochrany se v daném území nevyskytuje a jejímu záboru, tak nedojde. Ve II. třídě ochrany pak dochází k předpokládanému záboru v rozsahu cca 83,35 ha ZPF.

U návrhové plochy VD02 dojde k odnětí ZPF v celkovém rozsahu 59,30 ha, přičemž I. třída ochrany se v daném území nevyskytuje a jejímu záboru, tak nedojde. Ve II. třídě ochrany pak dochází k předpokládanému záboru v rozsahu cca 14,65 ha. Skutečný zábor ZPF ve II. třídě ochrany nepředpokládá, neboť vhodným technickým řešením při realizaci přírodně blízkých opatření je možné vliv na ZPF úplně minimalizovat.

Kvalifikovaný odhad záborů pozemků určených k plnění funkcí lesa (PUPFL) je zpracován v souladu se zákonem č. 289/1995 Sb., o lesích a o změně a doplnění některých zákonů (lesní zákon), ve znění pozdějších předpisů. Odnětím PUPFL dojde k dočasnému i trvalému záboru PUPFL, a to pouze v kategorii lesů hospodářských. U plochy VD01 může jít o 181,74 ha hospodářských lesů, vzhledem k povaze plochy VD01, jako vodního díla, nelze tento zábor zcela eliminovat. U plochy VD02 je předpoklad s dotčením PUPFL v rozsahu 18,19 ha. V rámci realizace přírodně blízkých opatření se očekává, že skutečný zábor bude minimální, a to především s ohledem na charakter této plochy.

Celkem bude uplatněním návrhové plochy nutné odebrat přibližně 83,35 ha ZPF v II. třídě ochrany. Opatřeními, která jsou definována v textové části „Vlára, Vodní dílo Vlachovice, Vyhodnocení vlivů Aktualizace č. 3 Zásad územního rozvoje Zlínského kraje na udržitelný rozvoj území, Část A – Vyhodnocení vlivů na životní prostředí“ a v kapitole A.5 této textové části mají zmírnit vliv A3 ZÚR ZK na ZPF, zcela eliminovat ho však vzhledem k povaze plochy VD01 nelze.

Vyhodnocení souhrnného kvalifikovaného odhadu záboru ZPF je uvedeno v následující tab. 1.

Tab. 1 Souhrnný kvalifikovaný odhad záboru ZPF (dle přílohy k vyhlášce č. 271/2019 Sb.)

Označení plochy/koridoru	Navržené využití	Celková výměra koridoru (ha)	Odhad záboru (ha)	Odhad záboru podle tříd ochrany (ha)					Odhad výměry záboru, na kterém bude provedena rekultivace na zemědělskou půdu	Informace o existenci závlah	Informace o existenci odvodnění	Informace o existenci staveb k ochraně pozemku před erozní činností vody
				I.	II.	III.	IV.	V.				
VD01	vodní dílo	809,71	675,90	0,00	83,35	50,58	221,29	320,67	0,0	NE	ANO	NE
VD02	přírodě blízká opatření	7203,28	59,30	0,00	14,65	0,39	10,55	33,70	0,0	NE	ANO	NE

* vyhodnocení výměry záboru u koridoru se provede vynásobením délky koridoru s odhadovanou šířkou tělesa stavby včetně započtení odhadované průměrné šíře náspů, zářezů a příkopů včetně ostatních součástí stavby. U staveb nadzemního nebo podzemního vedení, k jejichž realizaci je nutný souhlas s odnětím zemědělské půdy ze zemědělského půdního fondu, se za délku koridoru považuje součet odhadovaných délek vstupních šachet podzemního vedení a součet odhadovaných délek základů stožárů nadzemního vedení.

Tab. 2 Souhrnný kvalifikovaný odhad záboru PUPFL

Označení plochy/koridoru	Navržené využití	Odhad záboru (ha)	Pozemky určené k plnění funkcí lesa (ha)		
			Hospodářské	Zvláštního určení	Ochranné
VD01	vodní dílo	181,74	181,74	0,0	0,0
VD02	přírodě blízká opatření	18,19	18,19	0,0	0,0

PŘÍLOHY

1. PŘEHLED VYBRANÝCH PODKLADŮ

1. PŘEHLED VYBRANÝCH PODKLADŮ

- (1) Politika územního rozvoje České republiky, ve znění Aktualizací č. 1, 2, 3, 5, 4, 6 a 7 (závazná od 01.03.2024)
- (2) Zásady územního rozvoje Zlínského kraje vydané formou opatření obecné povahy v souladu s usnesením č. 0761/Z23/08 Zastupitelstva Zlínského kraje ze dne 10. 09.2008 s nabytím účinnosti dne 23.10.2008
- (3) Aktualizace č. 1 Zásad územního rozvoje Zlínského kraje vydaná formou opatření obecné povahy v souladu s usnesením č. 0749/Z21/12 Zastupitelstva Zlínského kraje ze dne 12.09.2012 s nabytím účinnosti dne 05.10.2012
- (4) Aktualizace č. 2 Zásad územního rozvoje Zlínského kraje vydaná formou opatření obecné povahy v souladu s usnesením č. 0454/Z15/18 Zastupitelstva Zlínského kraje ze dne 05.11.2018 s nabytím účinnosti dne 27.11.2018
- (5) Aktualizace č. 4 Zásad územního rozvoje Zlínského kraje vydaná formou opatření obecné povahy v souladu s usnesením č. 0277/Z09/22 Zastupitelstva Zlínského kraje ze dne 28.02.2022 s nabytím účinnosti dne 22.03.2022
- (6) Zásady územního rozvoje Zlínského kraje, ve znění aktualizace č. 4
- (7) Generel dopravy Zlínského kraje
- (8) Národní plán povodí Dunaje
- (9) Plán pro zvládání povodňových rizik v povodí Dunaje
- (10) Strategie regionálního rozvoje ČR 2021+
- (11) Územní energetická koncepce Zlínského kraje
- (12) Generel území chráněných pro akumulaci povrchových vod a základní zásady využití těchto území
- (13) Plán rozvoje vodovodů a kanalizací Zlínského kraje
- (14) Strategie rozvoje Zlínského kraje 2030 – aktualizace z roku 2023
- (15) Zásady územního rozvoje Moravskoslezského kraje, vydané formou opatření obecné povahy usnesením č.16/1426 Zastupitelstva Moravskoslezského kraje dne 22.12.2010 s nabytím účinnosti dne 04.02.2011
- (16) Aktualizace č. 1 Zásad územního rozvoje Moravskoslezského kraje, vydána formou opatření obecné povahy usnesením č. 9/957 Zastupitelstva Moravskoslezského kraje dne 13.09.2018 s nabytím účinnosti dne 21.11.2018
- (17) Aktualizace č. 2a Zásad územního rozvoje Moravskoslezského kraje, vydána formou opatření obecné povahy usnesením č. 8/834 Zastupitelstva Moravskoslezského kraje dne 16.06.2022 s nabytím účinnosti dne 16.08.2022
- (18) Aktualizace č. 2b Zásad územního rozvoje Moravskoslezského kraje, vydána formou opatření obecné povahy usnesením č. 9/942 Zastupitelstva Moravskoslezského kraje dne 15.09.2022 s nabytím účinnosti dne 11.10.2022
- (19) Aktualizace č. 3 Zásad územního rozvoje Moravskoslezského kraje, vydána formou opatření obecné povahy usnesením č. 7/697 Zastupitelstva Moravskoslezského kraje dne 16.03.2022 s nabytím účinnosti dne 16.04.2022
- (20) Aktualizace č. 4 Zásad územního rozvoje Moravskoslezského kraje, vydána formou opatření obecné povahy usnesením č. 7/696 Zastupitelstva Moravskoslezského kraje dne 16.03.2022 s nabytím účinnosti dne 16.04.2022
- (21) Aktualizace č. 5 Zásad územního rozvoje Moravskoslezského kraje, vydána formou opatře-

- ní obecné povahy usnesením č. 4/375 Zastupitelstva Moravskoslezského kraje dne 17.06.202021 s nabytím účinnosti dne 31.07.20121
- (22) Aktualizace č. 7 Zásad územního rozvoje Moravskoslezského kraje, vydána formou opatření obecné povahy usnesením č. 12/1319 Zastupitelstva Moravskoslezského kraje dne 08.06.2023 s nabytím účinnosti dne 13.07.2023.
- (23) Aktualizace č. 6 Zásad územního rozvoje Moravskoslezského kraje, vydána formou opatření obecné povahy usnesením č. 15/1682 Zastupitelstva Moravskoslezského kraje dne 07.03.2024 s nabytím účinnosti dne 02.04.2024.
- (24) Aktualizace č. 8b Zásad územního rozvoje Moravskoslezského kraje, vydána formou opatření obecné povahy usnesením č. 18/1885 Zastupitelstva Moravskoslezského kraje dne 05.09.2024 s nabytím účinnosti dne 04.10.2024.
- (25) Aktualizace č. 8a Zásad územního rozvoje Moravskoslezského kraje, vydána formou opatření obecné povahy usnesením č. 18/1886 Zastupitelstva Moravskoslezského kraje dne 05.09.2024 s nabytím účinnosti dne 04.10.2024.
- (26) Zásady územního rozvoje Olomouckého kraje, vydané formou opatření obecné povahy v souladu s usnesením č. UZ/21/32/2008 Zastupitelstva Olomouckého kraje dne 22.02.2008 s nabytím účinnosti dne 28.03.2008
- (27) Aktualizace č. 1 Zásad územního rozvoje Olomouckého kraje, vydaná formou opatření obecné povahy usnesením č. UZ/19/44/2011 Zastupitelstva Olomouckého kraje dne 22.04.2011 s nabytím účinnosti dne 14.07.2011
- (28) Aktualizace č. 2a Zásad územního rozvoje Olomouckého kraje, vydaná formou opatření obecné povahy usnesením č. UZ/17/60/2019 Zastupitelstva Olomouckého kraje dne 23.09.2019 s nabytím účinnosti dne 15.11.2019
- (29) Aktualizace č. 2b Zásad územního rozvoje Olomouckého kraje, vydaná formou opatření obecné povahy usnesením č. UZ/4/41/2017 Zastupitelstva Olomouckého kraje dne 24.04.2017 s nabytím účinnosti dne 19.05.2017
- (30) Aktualizace č. 3 Zásad územního rozvoje Olomouckého kraje, vydaná formou opatření obecné povahy usnesením č. UZ/14/43/2019 Zastupitelstva Olomouckého kraje dne 25.02.2019 s nabytím účinnosti dne 19.03.2019
- (31) Aktualizace č. 4 Zásad územního rozvoje Olomouckého kraje, vydaná formou opatření obecné povahy usnesením č. UZ/7/81/2021 Zastupitelstva Olomouckého kraje dne 13.12.2021 s nabytím účinnosti dne 27.01.2022
- (32) Aktualizace č. 5 Zásad územního rozvoje Olomouckého kraje, vydaná formou opatření obecné povahy usnesením č. UZ/11/92/2022 Zastupitelstva Olomouckého kraje dne 26.09.2022 s nabytím účinnosti dne 22.10.2022
- (33) Zásady územního rozvoje Jihomoravského kraje, vydané formou opatření obecné povahy v souladu s usnesením č. 2891/16/Z29 Zastupitelstva Jihomoravského kraje dne 05.10.2016 s nabytím účinnosti dne 03.11.2016
- (34) Aktualizace č. 1 Zásad územního rozvoje Jihomoravského kraje, vydaná formou opatření obecné povahy usnesením č. 2835/20/Z23 Zastupitelstva Jihomoravského kraje dne 17.09.2020 s nabytím účinnosti dne 31.10.2020
- (35) Aktualizace č. 2 Zásad územního rozvoje Jihomoravského kraje, vydaná formou opatření obecné povahy usnesením č. 2836/20/Z23 Zastupitelstva Jihomoravského kraje dne 17.09.2020 s nabytím účinnosti dne 31.10.2020
- (36) ÚPN VÚC Trenčianského kraja, závazná část vyhlášená nařízením vlády SR č. 149/1998 Z.z.
- (37) Zmeny a doplnky č.1/2004 (schváleny usnesením zastupitelstva TSK č. 259/2004 ze dne

- 23.06.2004), vyhlášení závazné části všeobecně závazným nařízením TSK č. 7/2004, (schváleno usnesením zastupitelstva TSK č. 260/2004 ze dne 23.06.2004, nabytí účinnosti 1.8.2004)
- (38) Zmeny a doplnky č.2/2011 (schváleny usnesením zastupitelstva TSK č. 297/2011 ze dne 26.10.2011), vyhlášení závazné části všeobecně závazným nařízením TSK č. 8/2011, (schváleno usnesením zastupitelstva TSK č. 298/2011 ze dne 26.10.2011, nabytí účinnosti 28.11.2011)
- (39) Zmeny a doplnky č. 3 (záväznú časť Zmien a doplnkov č. 3 Územného plánu Trenčianskeho kraja schválilo Zastupiteľstvo Trenčianskeho samosprávneho kraja dňa 28.05.2018 uznesením č. 98/2018. Vyhlásená bola Všeobecne záväzným nariadením Trenčianskeho samosprávneho kraja č. 7/2018 s účinnosťou od 28.06.2018)
- (40) ÚPN VÚC Žilinský kraj, závazná část vyhlášena nařízením vlády SR č. 223/1998 Z.z. ze dne 26.05.1998
- (41) Zmeny a doplnky (schváleny usnesením zastupitelstva ŽSK dne 27.04.2005), vyhlášení závazné části všeobecně závazným nařízením ŽSK č. 6/2005
- (42) Zmeny a doplnky č. 2 (schváleny usnesením zastupitelstva ŽSK dne 04.09.2006), vyhlášení závazné části všeobecně závazným nařízením ŽSK (schváleno usnesením zastupitelstva ŽSK č. 7 ze dne 04.09.2006)
- (43) Zmeny a doplnky č. 3 (schváleny usnesením zastupitelstva ŽSK 7/26 ze dne 17.03.2009), vyhlášení závazné části všeobecně závazným nařízením ŽSK č. 17/2009 (schváleno usnesením zastupitelstva ŽSK 8/26 ze dne 17.03.2009)
- (44) Zmeny a doplnky č. 4 (schváleny usnesením zastupitelstva ŽSK č. 5/11 ze dne 27.06.2011), vyhlášení závazné části všeobecně závazným nařízením ŽSK 26/2011 (schváleno usnesením zastupitelstva ŽSK č. 6/11 ze dne 27.06.2011)
- (45) Zmeny a doplnky č. 5 (záväznú časť Zmien a doplnkov č. 5 Územného plánu Žilinského kraja schválilo Zastupiteľstvo Žilinského samosprávneho kraja dňa 19.03.2018 uznesením č. 98/2018. Vyhlásená bola Všeobecne záväzným nariadením Žilinského samosprávneho kraja č. 7/2018 s účinnosťou od 28.06.2018)
- (46) Konceptia územného rozvoje Slovenska (KÚRS 2001) a její aktualizace z roku 2011
- (47) Vlára, Vodní dílo Vlachovice – předprojektová příprava, studie přírodě blízkých opatření v povodí Vlárý