

INVESTIČNÍ ZÁMĚR VE STRATEGICKÉ PRŮMYSLOVÉ ZÓNĚ HOLEŠOV

Identifikace investora

Název společnosti: MARO Engineering s.r.o.
Sídlo: Zlínská 241, Fryšták
IČ: 02406161
DIČ: CZ02406161
Kontaktní údaje: [REDACTED]
 www.maroeng.com
Stávající provoz: Holešovská 166, Fryšták - areál ZDV
Společnost byla založena: 2013
Vlastnická struktura (majetkové podíly): Jiří Maroň - jednatel se 100% vlastnickým podílem

Základní ekonomické údaje:

- Společnost dosahuje roční obrát: 10 mil Kč.

Činnost společnosti

- **Registrace ekonomické činnosti výroby (CZ-NACE) hlavní, případně další významné:**
- 28960 – návrh a výroba vyfukovacích forem pro výrobu plastových součástí (např. rozvody klimatizací pro automobily, nádoby na tekutiny, kufrы na nářadí, atd.).
- 28290, 28990 – návrh a výroba jednoúčelových strojů pro automatizaci výroby, návrh a výroba měřících přípravků, návrh a výroba dokončovacích přípravků, návrh a výroba strojních součástí pro silniční techniku (silniční váhy dopravních prostředků, přístroje mě zjišťování aktuálního stavu vozovky), návrh a výroba výrobků pro sanitární techniku (např. rozdělovače pro podlahové topení a rozvody vody).
- **Popis nejdůležitějších činností a produktů společnosti:**
 Konstrukce a výroba vyfukovacích forem, jednoúčelových strojů a strojních součástí. Dále výzkum, vývoj a výroba dopravní techniky pro společnost CROSS Zlín, a.s.

Základní informace o investičním záměru v SPZ Holešov

- **Popis:** "Výstavba areálu společnosti pro nové sídlo společnosti, provozovnu vývoje, výrobu a skladování."
- **Činnosti vykonávané v SPZ Holešov: uvést popis činnosti + CZ NACE + podíl jednotlivých činností v %:**
- 28960 – (50 %) návrh a výroba vyfukovacích forem pro výrobu plastových součástí (např. rozvody klimatizací pro automobily, nádoby na tekutiny, kufrы na nářadí, atd).
- 28290, 28990 – (30 %) návrh a výroba jednoúčelových strojů pro automatizaci výroby vyfukovaných výrobků, návrh a výroba dokončovacích přípravků pro dokončování vyfukovaných výrobků.
- 28290, 28990 (15 %) vývoj a výroba strojních součástí pro silniční techniku (silniční váhy dopravních prostředků, přístroje na zjišťování aktuálního stavu vozovky), návrh a výroba výrobků pro sanitární techniku (např. rozdělovače pro podlahové topení a rozvody vody).
- 28290, 28990 – (5 %) návrh a výroba měřících přípravků.
- **Požadavky na rozvojovou plochu:** předpokládaná požadovaná velikost plochy pro výstavbu (cca 0,301ha).
- **Požadavky na technické parametry IS** (požadavky na inženýrské sítě, kapacitu energií, další technické požadavky investice, internetové připojení, atd), zejména:
 - o **Požadavky na elektrickou energii:** Elektrický příkon cca 300 A – VN.
 - o **vodu, splaškovou kanalizaci,** max. 20 sob.
 - o **plyn.:** není požadována plynová přípojka.
 - o **Intenzita dopravy (kamiony, osobní)** 1 kamion – 2x týdně, 8 osobních automobilů / denně.
 - o **Možnost vzniku ekologické zátěže** Běžná kovoobráběcí výroba za požití standardních rezných kapalin.
- **Ostatní požadavky spojené se záměrem:** Nejsou

- **Předpokládaná výše investice do hmotného a nehmotného majetku (bez DPH):** 50 mil. Kč
- **Předpokládaná investice v členění na jednotlivé roky (bez DPH):**

2025:	5 mil. Kč
2026:	10 mil. Kč
2027:	35 mil. Kč
- **Předpokládaný počet pracovníků v členění na jednotlivé roky:**

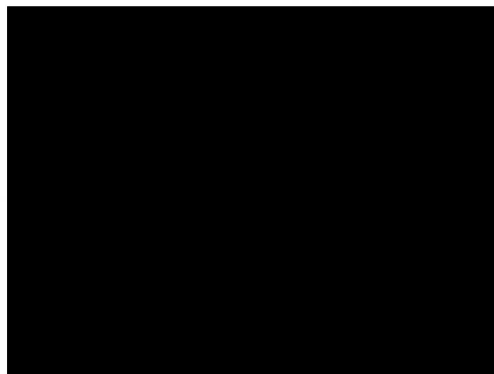
1.rok po uvedení do provozu 2027:	5 osob
2.rok po uvedení do provozu 2028:	8 osob
3.rok po uvedení do provozu 2029:	12 osob s možností navýšení na 30 osob
- **Předpokládaný harmonogram realizace investičního záměru:**
- **Rok zahájení stavebních prací:** 01/2026 **Uvedení do provozu:** 06/2027
- **Ostatní informace k záměru:**

V první fázi se bude objekt navržen tak že se bude skládat z hlavní velké výrobní haly, dále bude objekt obsahovat administrativní a sociální zázemí (cca. 3 kanceláře, kuchyňka s malou jídelnou, šatna se záchody a sprchou) dále bude součástí haly měřicí místnost, a malý sklad.

Hala bude navržena tak aby v ní probíhala plynulá kovovýroba výroba převážně duralových forem s dodatečnou montáží, testováním a přípravou pro export jednotlivých produktů.

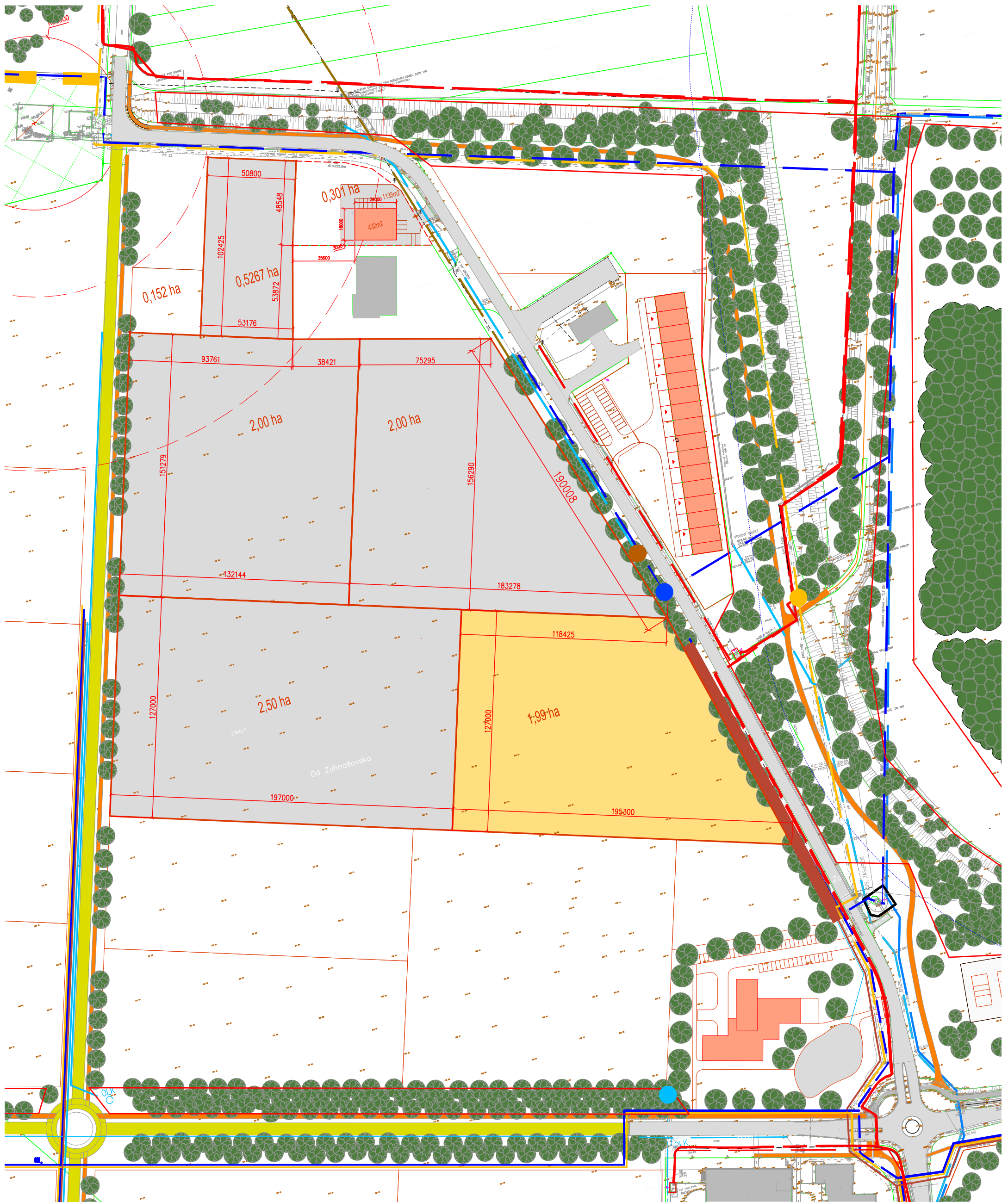
Počítá se také s instalací pojezdového jeřábu uvnitř haly.
- Hala je situovaná tak, aby mohla být dodatečně rozšířena a prodloužena, pro další rozvoj společnosti
- **Příloha:** Situační zákres

Ve Fryštáku dne 18.12.2024



MARO Engineering s.r.o.
Zlínská 241
763 16, Fryšták

+420 736 541 567
info@maroeng.com
www.maroeng.com
IČ: 02406161
DIČ: CZ02406161



PŘIPOJENÍ NA STÁVAJÍCÍ SÍŤ

- PŘIPOJOVACÍ BOD DEŠŤOVÁ KANALIZACE
- PŘIPOJOVACÍ BOD SPLAŠKOVÁ KANALIZACE
- PŘIPOJOVACÍ BOD VODA
- PŘIPOJOVACÍ BOD PLYN
- PŘÍPOJKU ŘEŠÍ EON

VYPRACOVAL	ODP. PROJ. PROFESE ING. ARCH. MILAN KUŽELA	KONTROLOVAL	HL. INŽ. PROJEKTU ING. VLADAN KOČOUREK
------------	---	-------------	---

MÍSTO STAVBY: HOLEŠOV, VŠETULY, ZAHNAŠOVICE, MARTINICE
 STAVEBNÍK: ZLINSKÝ KRAJ

FORMÁT	
DATUM	V. 2021
STUPEŇ	
MĚŘÍTKO	
ZAK. ČÍSLO:	

ARCHIVNÍ KÓD	STAVBA	ČÍS. VÝKRESU
		2_05_2021

CENTROPROJEKT GROUP a.s.
 ŠTEFÁNIKOVA 167
 760 01 ZLÍN



SITUACE – STŘED