



projekty
pro
krajinu
s.r.o.

Projekty pro krajinu, s.r.o.
Ondráčkova 556/199
628 00 Brno

Plán péče
o
přírodní památku
KOMÍNKY

na období
2025-2034

Zpracoval v listopadu 2024 ing. Darek Lacina, Ph.D.

*Schváleno příslušným orgánem ochrany přírody, Krajským úřadem Zlínského kraje, odborem
životního prostředí a zemědělství*

protokolem č.j. ze dne

Obsah

| | |
|--|-----------|
| 1. Základní údaje o zvláště chráněném území | 1 |
| 1.1 Základní identifikační údaje | 1 |
| 1.2 Údaje o lokalizaci území | 1 |
| 1.3 Vymezení území podle současného stavu katastru nemovitostí | 2 |
| 1.4 Výměra území a jeho ochranného pásma | 2 |
| 1.5 Překryv území s jiným typem ochrany..... | 2 |
| 1.6 Kategorie IUCN..... | 3 |
| 1.7 Předmět ochrany ZCHÚ..... | 3 |
| 1.7.1 Předmět ochrany ZCHÚ podle zřizovacího předpisu..... | 3 |
| 1.7.2 Předmět ochrany – současný stav..... | 3 |
| 1.8 Cíl ochrany..... | 3 |
| 2. Rozbor stavu zvláště chráněného území s ohledem na předmět ochrany | 4 |
| 2.1 Popis území a charakteristika jeho přírodních poměrů | 4 |
| 2.1.1 Stručný popis území a jeho přírodních poměrů..... | 4 |
| 2.1.3 Výčet a popis významných přirozených disturbančních činitelů působících v území v minulosti a současnosti | 5 |
| 2.2 Historie využívání území a zásadní pozitivní i negativní vlivy lidské činnosti v minulosti a současnosti | 6 |
| 2.3 Související plánovací dokumenty, správní akty a opatření obecné povahy | 6 |
| 2.4 Současný stav zvláště chráněného území a přehled dílčích ploch | 7 |
| 2.4.1 Základní údaje o lesích..... | 7 |
| 2.4.2 Základní údaje o útvarech neživé přírody | 9 |
| 2.5 Souhrnné zhodnocení stavu předmětů ochrany, výsledků předchozí péče, dosavadních ochrannářských zásahů do území a závěry pro další postup..... | 9 |
| 2.6 Stanovení prioritních zájmů ochrany území v případě jejich možné kolize | 9 |
| 3. Plán zásahů a opatření..... | 10 |
| 3.1 Výčet, popis a lokalizace navrhovaných zásahů a opatření v ZCHÚ | 10 |
| 3.1.1 Rámcové zásady péče o ekosystémy a jejich složky nebo zásady jejich jiného využívání | 10 |
| 3.1.2 Podrobný výčet navrhovaných zásahů a činností v území | 10 |
| 3.2 Zásady hospodářského nebo jiného využívání ochranného pásma včetně návrhu zásahů a přehledu činností | 10 |
| 3.3 Zaměření a vyznačení území v terénu | 11 |
| 3.4 Návrhy potřebných administrativně-správních opatření v území..... | 11 |
| 3.5 Návrhy na regulaci rekreačního a sportovního využívání území veřejností | 11 |
| 3.6 Návrhy na vzdělávací a osvětové využití území | 11 |
| 3.7 Návrhy na průzkum či výzkum a monitoring předmětu ochrany území | 12 |
| 4. Závěrečné údaje | 13 |
| 4.1 Předpokládané orientační náklady podle jednotlivých zásahů (druhů činností)* | 13 |
| 4.2 Použité podklady a zdroje informací..... | 13 |
| 4.3 Seznam používaných zkratk | 14 |
| 4.4 Podklady pro plán péče zpracoval..... | 15 |

1. Základní údaje o zvláště chráněném území

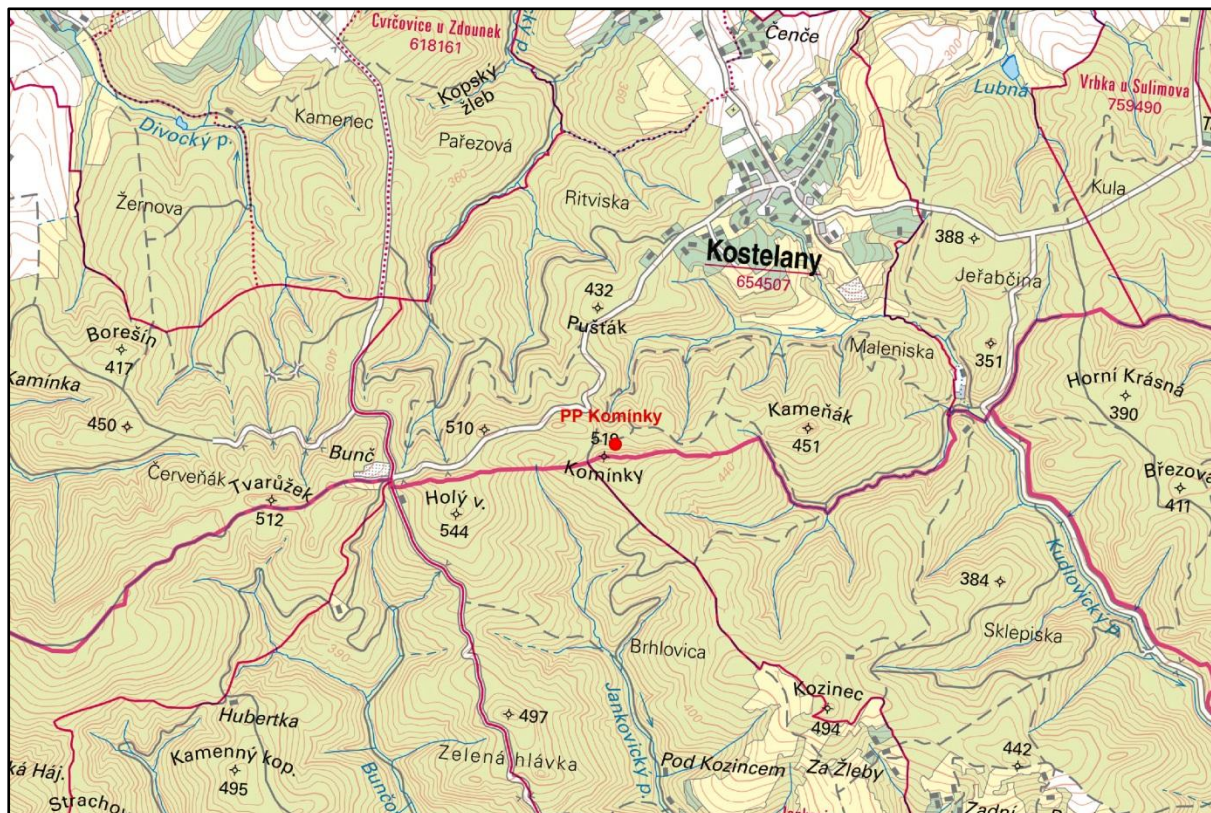
1.1 Základní identifikační údaje

| | |
|--|--|
| evidenční číslo: | 181 |
| kategorie ochrany: | přírodní památka (PP) |
| název území: | Komínky |
| druh právního předpisu, kterým bylo území vyhlášeno: | usnesení rady okresního národního výboru |
| orgán, který předpis vydal: | Národní výbor v Kroměříži |
| číslo předpisu: | 212-07 |
| datum platnosti předpisu: | 5. 4. 1967 |
| datum účinnosti předpisu: | 5. 4. 1967 |

1.2 Údaje o lokalizaci území

| | |
|----------------------------------|--------------------|
| kraj: | Zlínský (CZ072) |
| okres: | Kroměříž |
| obec s rozšířenou působností: | Kroměříž |
| obec s pověřeným obecním úřadem: | Kroměříž |
| obec: | Kostelany |
| katastrální území: | Kostelany (654507) |

Příloha:



M1 – Orientační mapa s vyznačením území

1.3 Vymezení území podle současného stavu katastru nemovitostí

Zvláště chráněné území:

Katastrální území: (číslo, název)

| Číslo parcely podle KN | Číslo parcely podle PK nebo jiných evidencí | Druh pozemku podle KN | Způsob využití pozemku podle KN | Výměra parcely celková podle KN (m ²) | Výměra parcely v ZCHÚ (m ²)* |
|------------------------|---|-----------------------|---------------------------------|---|--|
| 901/1 | --- | Lesní pozemek | --- | 219 112 | 4 418 |
| Celkem | | | | | 4 418 m² |

Předmět ochrany (skalní výchoz) je definován jako bod. Výměra vychází z digitální hranice PP, kterou tvoří kruh o průměru 75 m se středem umístěným na skalní výchoz.

U PP Komínky se vyskytují nesrovnalosti ve vymezení v ÚSOP a skutečném stavu. Samotné skalní útvary chráněné jako přírodní památka se nacházejí cca 100 m jihozápadně od vymezení. Tento nesoulad je vhodné dát do pořádku. Přitom v různých turistických mapách je zobrazena reálná hranice MZCHÚ, která je ale neplatná.

Ochranné pásmo:

Ochranné pásmo PP Komínky není vyhlášeno, je jím tedy dle §37 odst. 1 zákona č. 114/1992 Sb. ve znění pozdějších předpisů pás do vzdálenosti 50 m od hranice ZCHÚ.

Příloha:

M2 – Katastrální mapa se zákresem ZCHÚ a jeho ochranného pásma

1.4 Výměra území a jeho ochranného pásma

| Druh pozemku | ZCHÚ plocha v ha | Vyhlášené OP plocha v ha | Způsob využití pozemku | ZCHÚ plocha v ha |
|----------------------------|------------------|--------------------------|-------------------------|------------------|
| lesní pozemky | 0,4418 | | | |
| vodní plochy | | | zamokřená plocha | |
| | | | rybník nebo nádrž | |
| | | | vodní tok | |
| trvalé travní porosty | | | | |
| orná půda | | | | |
| ostatní zemědělské pozemky | | | | |
| ostatní plochy | | | neplodná půda | |
| | | | ostatní způsoby využití | |
| zastavěné plochy a nádvoří | | | | |
| plocha celkem | 0,4418 ha | | | |

1.5 Překryv území s jiným typem ochrany

národní park:

není

chráněná krajinná oblast (včetně zóny):

není

překryv s jiným typem ochrany:

Přírodní park Chříby, ÚSES – LBC Komínky (v trase NRBK K141)

mezinárodní statut ochrany:

EECONET – zóna zvýšené péče o krajinu, Karpatská úmluva

Natura 2000

ptačí oblast:

není

evropsky významná lokalita:

Chřiby (CZ0724091)

MZCHÚ je současně řazeno k význačným geologickým lokalitám (konkrétní objekt 1638) regionálně-geologického významu.

1.6 Kategorie IUCN

III. přírodní památka

1.7 Předmět ochrany ZCHÚ

1.7.1 Předmět ochrany ZCHÚ podle zřizovacího předpisu

Předmětem ochrany je geomorfologicky zajímavé uskupení pískovcových skalních útvarů magurského flyše ve Středomoravských Karpatech.

1.7.2 Předmět ochrany – současný stav

A. útvary neživé přírody

| útvary | geologická charakteristika | popis útvaru | kód předmětu ochrany* |
|--------------------------------------|---|---|-----------------------|
| skupina pískovcových skalních útvarů | pískovcových skalních útvarů magurského flyše ve Středomoravských Karpatech | Ve vrcholové části hřbetu vystupuje cca 40 m dlouhý pás izolovaných skal a mrazových srubů, další skalní výchozy se nacházejí v severním svahu hřbetu. Skály jsou budovány ze slepencových a pískovcových hornin. | A |

*kód předmětu ochrany:

A = předmět ochrany spadá pod definici předmětu ochrany dle zřizovacího předpisu ZCHÚ

1.8 Cíl ochrany

A. útvary neživé přírody

| útvary | cíl ochrany | indikátory cílového stavu |
|--------------------------------------|--|---|
| skupina pískovcových skalních útvarů | Zachování této geologicky významné lokality (také v ochranném pásmu přírodní památky). | Neměnnost současného stavu s výjimkou změn vlivem přirozeného zvětrávání skály. |
| | Ochrana před nadměrným lezeckým využitím | Indikátor nestanoven |

2. Rozbor stavu zvláště chráněného území s ohledem na předmět ochrany

2.1 Popis území a charakteristika jeho přírodních poměrů

2.1.1 Stručný popis území a jeho přírodních poměrů

Přírodní památka Komínky představuje vrcholové skalnaté partie na zalesněném hřbetu Chřibů, táhnoucím se od Kudlovické doliny směrem k Bunči. Nachází se na svazích a vrcholu kóty Komínky (520 m n. m.) v nadmořské výšce 480 až 520 m, asi 1 km východně od rekreačního střediska na Bunči.

Pozn.: Uváděné charakteristiky jsou vztaženy ke skutečným skalkám, ne k ploše s formálně a právně platným vymezením MZCHÚ.

KLIMA

Klimaticky leží řešené území klimatické oblasti MT 9 (dle Quitta), která je charakterizovaná dlouhým teplým a suchým až mírně suchým létem. Dále má krátká přechodná období s mírným až mírně teplým jarem a mírně teplým podzimem. Zima je krátká, mírná a suchá s krátkým trváním sněhové pokrývky.

RELIÉF

PP se nachází ve vrcholové partii jednoho z chřibských hřbetů.

GEOLOGIE

Geologický podklad území tvoří lukovské vrstvy (paleocén) soláňského souvrství račanské jednotky magurského příkrovu ve flyšovém pásmu Západních Karpat. Ve vrcholové části hřbetu vystupuje asi 40 m dlouhý pás izolovaných skal a mrazových srubů, další skalní výchozy se nacházejí v severním svahu hřbetu. Skály jsou budovány ze slepencových a pískovcových hornin. Zdejší pískovce jsou středně až hrubě zrnité, místy silně zvětralé, skládají se z křemene, ortoklasu, biotitu, muskovitu, jílovitých minerálů, živců a fylitů. Nejvýraznější dominantou přírodní památky je izolovaná skála tvořící vlastní vrchol, je asi 13 m dlouhá, 4 m široká a dosahuje výšky 5 m. Představuje šikmo uloženou vrstvu pískovců a slepenců vypreparovanou z méně odolných hornin mechanickým a chemickým zvětráváním podél ploch vrstevnatosti a puklin. Zajímavý geomorfologický útvar představuje také mrazový srub (skalní stupeň vzniklý mrazovým zvětráváním pískovců a následným odnosem), který se nachází na severním svahu několik metrů pod vrcholem. Na povrchu skal jsou místy patrné charakteristické znaky zvětrávání a odnosu hornin, výklenky, převisy, skalní mísy, voštiny atd.

GEOMORFOLOGICKÉ ZAŘAZENÍ ÚZEMÍ

Podle geomorfologického členění ČSR (Demek J. a kol., 1987) leží řešené území v provincii Západní Karpaty. Regionální členění reliéfu ukazuje následující přehled:

| | | |
|--------------|---|------------------------|
| Subprovincie | : | Vnější Západní Karpaty |
| Oblast | : | Středomoravské Karpaty |
| Celek | : | Chřiby |
| Podcelek | : | Stupavská vrchovina |
| Okrsek | : | Chřibské hřbety |

PŮDA

Půdním typem je kambizem typická s přechodem k rankerům v nejexponovanějších polohách. Dle Půdní mapy 1 : 50 000 (Česká geologická služba) je celý hřbet tvořen rankerem

kambickým. Dle lesnické typologie se jedná SLT 4Y, 4N, což znamená kyselá kamenitá a skeletovitá stanoviště.

HYDROLOGICKÉ POMĚRY

Území spadá do povodí Jankovického i Kudlovického potoka.

BIOGEOGRAFICKÉ POMĚRY

Podprovincie: 3 Karpatská
Biogерion 3.2 Chřibský
Biochora: Vrchoviny na pískovcovém flyši 4 v.s.
Fytogeografický obvod: *Mesophyticum carpaticum*
Potencionální přirozené vegetace: ostřicová bučina (*Carici pilosea-Fagetum*)

FLÓRA

Vlastní vrchol Komínských skal je dnes zarostlý listnatými dřevinami. Lesní vegetaci na jižním svahu představuje strdivková květnatá bučina asociace *Melico-Fagetum* s převažujícím bukem lesním (*Fagus sylvatica*), přimíšen je dub zimní (*Quercus petraea*) a habr obecný (*Carpinus betulus*), v bylinném patře dominuje strdivka jednokvětá (*Melica uniflora*). Na skalní suti pod vrcholem se vyvinula vegetace květnatých bučin asociace *Dentario-enneaphylli-Fagetum* s bohatým podrostem. V bylinném patře jsou hojné různé druhů kapradin jako kaprad' samec (*Dryopteris filix-mas*), papratka samičí (*Athyrium filix-femina*), roztroušeně se vyskytují kaprad' rozložená (*Dryopteris dilatata*) a bukovník kaprad'ovitý (*Gymnocarpium dryopteris*), na skalách osladič obecný (*Polypodium vulgare*). Ze vstavačovitých byly v minulosti zaznamenány vemeník dvoulistý (*Platanthera bifolia*) a kruštík modrofialový (*Epipactis purpurata*). Dále zde rostou běžné lesní druhy, např. samorostlík klasnatý (*Actaea spicata*), svízel vonný (*Galium odoratum*), kyčelnice devítelistá (*Dentaria enneaphyllos*), kyčelnice cibulkonosná (*Dentaria bulbifera*), třtina křovištní (*Calamagrostis epigejos*), třtina rákosovitá (*Calamagrostis arundinacea*), ostřice chlupatá (*Carex pilosa*) aj.

FAUNA

V přírodní památce se vyskytují běžné druhy lesní fauny typické pro tuto oblast Chřibů.

2.1.3 Výčet a popis významných přirozených disturbančních činitelů působících v území v minulosti a současnosti

a) abiotické disturbanční činitele

Zásadní abiotické disturbanční faktory patří do kategorie klimatických, kdy se projevují nebo mohou projevovat výrazné výkyvy od normálu. Jde o srážky, které mohou ovlivňovat zdravotní stav porostu. Absence srážek (především dlouhodobá) znamená nedostatek vody v půdě, což negativně ovlivňuje obecně vodní bilanci lesa. Srážky a teploty mohou ovlivnit proces zvětrávání

Dalším abiotickým faktorem je vítr, který může způsobit zlomy a vývraty, které mohou popadat na skalisko.

b) biotické disturbanční činitele

Významným biotickým disturbančním činitelem se stává člověk a jeho lezecké aktivity na skalisku, kdy dochází k zatloukání horolezeckých ok, abrazi skály při lezení. Turistické využití s sebou nese sešlap, poškozování kořenových náběhů a na přístupové stezce se pak následně zvyšuje erozní působení vody.

2.2 Historie využívání území a zásadní pozitivní i negativní vlivy lidské činnosti v minulosti a současnosti

a) ochrana přírody

Mimo statut přírodní památky je lokalita také součástí soustavy Natura 2000 – EVL Chříby a přírodního parku Chříby. Dále je lokalita součástí ÚSES jakožto lokální biocentrum LBC Komínky, které je vloženo do osy nadregionálního biokoridoru NRBK K 141. Menší skalní útvary se nacházejí i mimo vlastní MZCHÚ.

b) lesní hospodářství

V minulosti byl celý vrchol Komínských skal odlesněn a byl považován za střed Moravy. Údajně byl také tzv. ohňovou horou, na které byly zapalovány varovné signální ohně oznamující nebezpečí pro obyvatele okolních obcí při vpádech cizích vojsk. V současnosti je celá lokalita pokryta lesními porosty. Na podzim roku 2000 byla část západního svahu v rámci obnovy porostu odlesněna a tím se dočasně otevřel výhled do okolí

c) myslivost

Lokalita je na hranici myslivecké honitby LČR Kostelany a LČR Jankovice, není však intenzivně využívána.

d) rekreace a sport

Lokalita leží nedaleko křižovatky turistických tras KČT (červená – Cyrilometodějská stezka, zelená a žlutá), současně je tu vedena Spáčilova naučná stezka. Po silnici z Kostelán na Bunč je značena cyklotrasa č. 473. Proto je lokalita hojně navštěvována pěšími turisty i cyklisty. Na vlastní vrchol je vyznačena krátká odbočka. Zvýšený pohyb návštěvníků (sešlapávání vegetace, pohazování odpadků), provozování horolezecké činnosti, nelegální táboření i rozdělávání ohňů v blízkosti skal způsobuje poškozování skalních útvarů.

Skalní útvary jsou využívány k horolezeckým účelům. Český horolezecký svaz uvádí 21 vytyčených cest obtížnosti 3 až 9 (dle UIAA). Lezení je povoleno od 1. 4. do 31. 12. Ve skále jsou fixní skoby.

Největší ze skal byla v minulosti pozměněna vysekáním schůdků a vybudováním vyhlídkově plošiny (již neexistuje). Na podzim roku 2000 byla část západního svahu vykácena a tím se částečně obnovila vyhlídka na okolní vrcholy. V posledních letech pak vznikla výrazná holina směrem k V - JV. Ve východní části skalek je jedna, která fungovala historicky jako hraniční kámen mezi dvěma panstvími (vytesané iniciály ze dvou stran skalního výchozu).

Začátkem 20. století se Komínky staly oblíbeným výletním a vyhlídkovým místem. Jedním z návštěvníků byl i rakouský následník trůnu František Ferdinand d'Este. Právě při jedné z jeho návštěv v roce 1903 nechala správa panství vytesat schůdky do nejvyšší ze skal a vytvořila na ní vyhlídkovou plošinu. Vše bylo opatřeno železným zábradlím.

2.3 Související plánovací dokumenty, správní akty a opatření obecné povahy

- Generel ÚSES okresu Kroměříž (ARVITA P. spol. s r. o.,
- Koncepce a strategie ochrany přírody a krajiny zlínského kraje do roku 2030 (mimo území CHKO), EKOTOXA, s.r.o., RADDIT consulting, s.r.o., 2021
- Lesní hospodářský plán LHC 603000 - Buchlovice (1. 1. 2015 až 31. 12. 2024),
- Oblastní plán rozvoje lesů pro PLO 36 – Středomoravské Karpaty,
- Plán péče pro Přírodní památku Komínky na období 2015 - 2024 (2014, ARVITA P spol. s r.o. Otrokovice)
- Soubor doporučených opatření pro EVL Chříby CZ0724091, AOPK ČR, Regionální pracoviště SCHKO Bílé Karpaty a krajské středisko Zlín, 2022,

- Územní plán Kostelany, úplné znění po vydání změny č. 2. 2024. AKTÉ projekt s.r.o. Kroměříž.

2.4 Současný stav zvláště chráněného území a přehled dílčích ploch

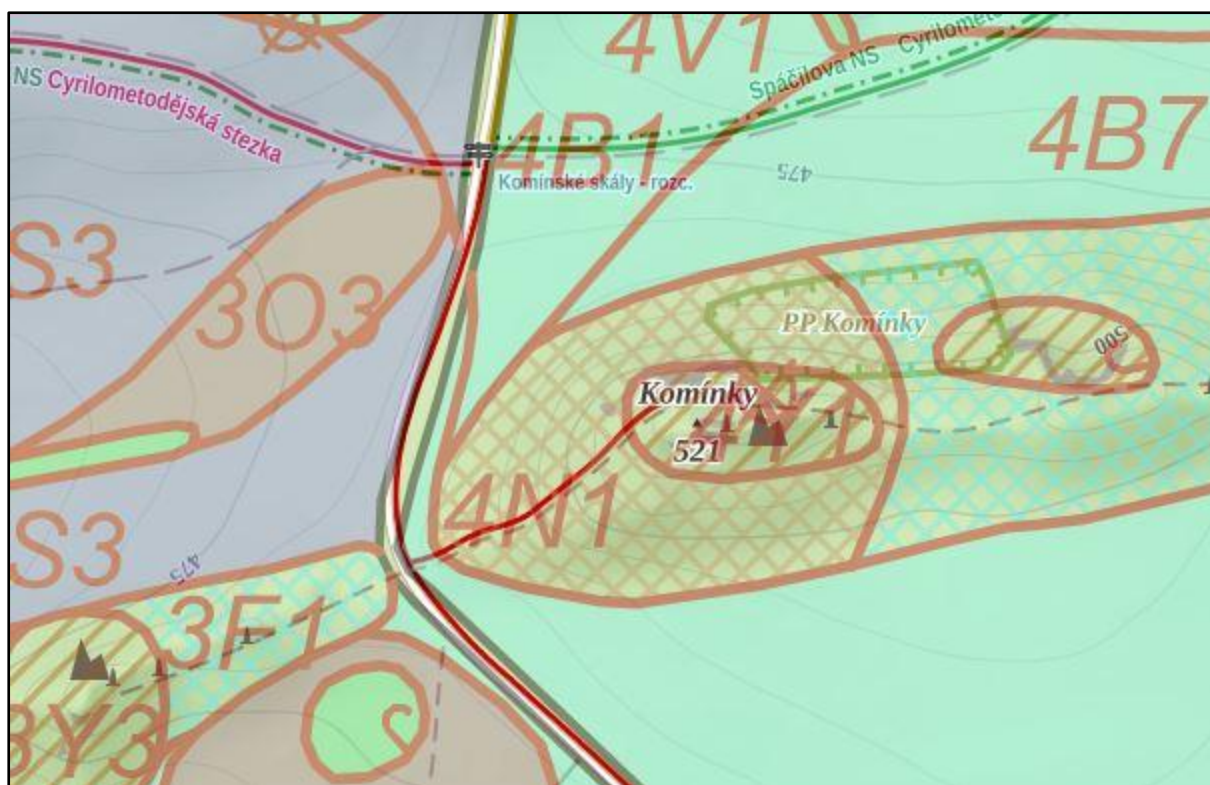
Vzhledem k malé rozloze přírodní památky není provedeno její dělení na dílčí plochy. Lze rozlišit samotné skalní útvary a okolní lesní porost. Dále jsou patrné plochy negativně ovlivněné turistickým ruchem – přístupová cesta a nemalá část vrcholové partie skalek a jejich okolí.

2.4.1 Základní údaje o lesích

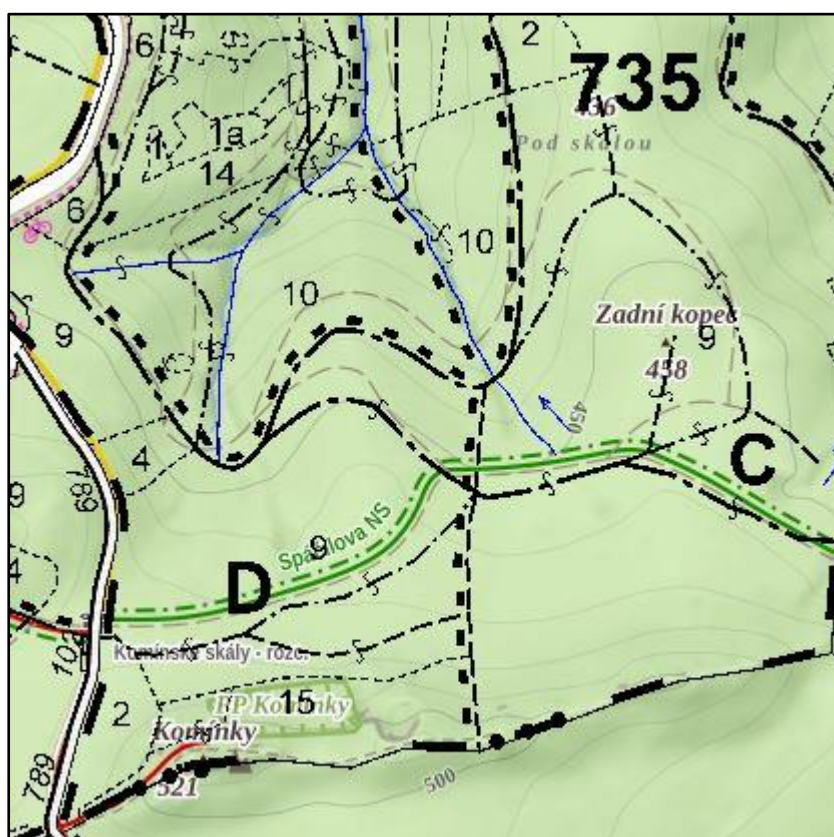
Vlastní vrchol Komínek je pokrytý lesními porosty, které tvoří především buk lesní, vtroušena je lípa srdčitá, bříza bradavičnatá, dub zimní, habr obecný a jeřáb ptačí. Lesní porosty dosahují věku přibližně 150 - 160 let. V bezprostřední blízkosti skal je půda výrazně ovlivněna sešlapem od návštěvníků lokality, což omezuje (nebo zamezuje) přirozenou obnovu lesních porostů.

Dle aktuálního LHP tvoří (reálné) MZCHÚ porost 735D15.

| | |
|---|------------------------------|
| Přírodní lesní oblast | 36 – Středomoravské Karpaty |
| Lesní hospodářský celek / zařizovací obvod | LHC 603000 – Buchlovice |
| Výměra LHC (zařizovacího obvodu) v ZCHÚ (ha) | 0,4344 |
| Období platnosti LHP (LHO) | 2015 – 2024 |
| Organizace lesního hospodářství | Lesy ČR, s.p.; LS Buchlovice |



M3 - Lesnická mapa typologická



M4 – Lesnická obrysová mapa

Vzhledem k nepatrné výměře a předmětu ochrany není podrobněji řešena problematika lesů.

2.4.2 Základní údaje o útvarech neživé přírody

Stav skalních útvarů je značně poznamenán člověkem. V minulosti byly do nejvyšší ze skal vytesány schody a dnes jsou skály poškozovány především rozděláváním ohňů pod převisy či zatloukáním horolezeckých skob. I přes tyto zásahy je stav skalních útvarů, jako celku, poměrně dobrý.

2.5 Souhrnné zhodnocení stavu předmětů ochrany, výsledků předchozí péče, dosavadních ochranných zásahů do území a závěry pro další postup

Dosavadní péči o lokalitu lze hodnotit jako dostatečnou. V plánu péče z roku 2005 (Schneider; 2005) bylo navrženo geodetické zaměření lokality v terénu podle reálného stavu, lesní porosty v ochranném pásmu vyhlásit za lesy zvláštního určení či provedení inventarizačního průzkumu. Některá z těchto opatření byla zapracována do aktuálního plánu péče.

A. útvary neživé přírody

| útvary neživé přírody: | skupina pískovcových skalních útvarů | |
|---|--|----------|
| indikátory cílového stavu | aktuální hodnoty indikátorů a zhodnocení stavu a trendu vývoje útvaru neživé přírody ve vztahu k provedené péči a působícím vlivům | |
| Neměnnost současného stavu s výjimkou změn vlivem přirozeného zvětrávání skály. | Vlastní skalní útvary jsou sice využívány k lezení, ale to se na nich výrazněji neprojevuje; zvýšená návštěvnost zasahuje především okolí skalek nadměrným sešlapem. | |
| | stav: | zhoršený |
| | trend vývoje: | setrvalý |
| | | |
| | stav: | |
| | trend vývoje: | |
| | | |
| | stav: | |
| | trend vývoje: | |

Pro ochranu před nadměrným lezeckým využitím nebyl indikátor stanoven.

2.6 Stanovení prioritních zájmů ochrany území v případě jejich možné kolize

Kolize mezi různými zájmy ochrany přírody se nepředpokládají.

3. Plán zásahů a opatření

3.1 Výčet, popis a lokalizace navrhovaných zásahů a opatření v ZCHÚ

3.1.1 Rámcové zásady péče o ekosystémy a jejich složky nebo zásady jejich jiného využívání

a) péče o lesní ekosystémy

Okolo skalního útvaru rostou bučiny, na severním svahu pod skalami je možno uvažovat i o suťovém lese. Management by se měl řídit dle platného LHP, aktuálně je celá porostní skupina ponechávána bez zásahu. Bylo by vhodné podpořit přirozenou obnovu, což ale naráží především na extrém vysokou zátěž spojenou se sešlapem od návštěvníků. Zásahy tak v nejbližší budoucnosti budou nejspíše reagovat na bezpečnostní riziko od suchých větví nebo odumírajících jedinců. V současnosti by obnova byla možná jen po dílčích částech, které by musely být oploceny a opatřeny i tabulemi s vysvětlením omezení přístupnosti.

b) péče o populace a biotopy rostlin a hub

V současnosti nejsou žádné speciální zásahy naplánovány i proto, že nejsou provedeny inventarizační průzkumy.

c) péče o populace a biotopy živočichů

Vzhledem k chybějícím zoologickým průzkumům nejsou v současnosti navrhována žádná konkrétní ochranná opatření.

d) péče o útvary neživé přírody

Aktuální stav skalních výchozů je relativně dobrý a při konzervačním přístupu nevyžaduje žádná konkrétní ochranná opatření. Je třeba sledovat vliv turismu (včetně geocachingu) a horolezectví na skalku a v případě negativního působení (zvýšená antropogenní abraze) omezit horolezecké aktivity, v nejhorším případě omezit vstup na lokalitu.

e) zásady jiných způsobů využívání území

Kontrolovat a postihovat rozdělování ohně u skal je možno ve spolupráci s lesní správou.

3.1.2 Podrobný výčet navrhovaných zásahů a činností v území

a) lesy

V případě potřeby ořez nebezpečných větví nebo i odtěžení nebezpečných stromů společně s umístěním cedulky s upozorněním na nebezpečí pádu větví nebo stromů a zdůrazněním, že vstup je na vlastní nebezpečí.

Pro první fázi obnovy by mohla být využita SZ část. Došlo by k pouhému oplocení části svahu severně od přístupové cesty.

b) útvary neživé přírody

Speciální zásahy na skalních útvarech nejsou navrhovány.

3.2 Zásady hospodářského nebo jiného využívání ochranného pásma včetně návrhu zásahů a přehledu činností

Ochranné pásmo je ze zákona 50 m široký pás podél hranice ZCHÚ. Dle zákona č. 114/1992 Sb. ve znění pozdějších předpisů je ke stavební činnosti, terénním a vodohospodářským úpravám, k použití chemických prostředků a změnám kultury pozemku v ochranném pásmu nezbytný souhlas orgánu ochrany přírody.

V aktuálně platném OP se nacházejí lesní porosty, v nichž se bude hospodaření řídit zásadami LHP. Při novém vymezení MZCHÚ je třeba rozhodnout, zda bude vyhlášeno speciální OP, nebo zda se bude dle zákona jednat o plochy do vzdálenosti 50 m od nové hranice MZCHÚ.

Vhodnější by bylo OP vyhlásit na konkrétní plochy – na severu by zahrnovalo užší pruh přechodu k hospodářskému lesu na úpatí svahu na západě by dosahoval k lesní cestě, na jihu by se jednalo o pruh cca 25 m, ve kterém by bylo možno provádět zásahy za účelem lepších rozhledů po okolí, na východě by OP zahrnovalo jen úzkou hřebenovou partii.

3.3 Zaměření a vyznačení území v terénu

Jelikož současný stav, kdy se předmět ochrany nachází zcela mimo oficiálně vyhlášené území, může vést k nemožnosti za pomoci práva prosazovat účinnou ochranu lokality, je nezbytně nutné, aby došlo k novému vymezení hranic, vyhotovení geometrického plánu, který bude zanesen do katastru nemovitostí (nebo alespoň do katastrální mapy). Jako velmi vhodné se jeví vymezení jako MZCHÚ PP Komínky celou porostní skupinu 15 (viz Mapa M5). Následně bude provedeno pruhové značení (v rámci platnosti bud stačit provést toto opatření 1x). Stávající označnický může být ponechán na svém místě. Náklady na tyto aktivity jsou součástí kalkulací v kap. 4.

3.4 Návrhy potřebných administrativně-správních opatření v území

a) vyhlášovací dokumentace

Pokud bude provedeno nové vymezení hranic MZCHÚ a jeho OP, bude nutno provést i příslušné úkony související s návrhem změny vyhlášení.

b) návrhy potřebných správních rozhodnutí o výjimkách, povoleních nebo souhlasech

Případné výjimky z lesního zákona.

c) ostatní

V případě změny hranic MZCHÚ oddělit danou plochu jako samostatnou parcelu v KN.

3.5 Návrhy na regulaci rekreačního a sportovního využívání území veřejností

Lokalita leží na vrcholu relativně strmého kopce. To na jednu stranu může odrazovat pohodlnější návštěvníky, pro jinou skupinu to ale může zvyšovat atraktivitu lokality, což potvrzuje zejména stav přístupové stezky. To je dané i tím, že lokalita leží jen kousek od křižovatky turistických tras a silnice III. třídy, po které je vedena cyklotrasa. Proto je třeba sledovat okolí skalisek a v případě zjištění nebezpečného stromu nebo jeho pádu na skálu provést jeho sanaci.

Na skalním útvaru již nesmí vznikat další „lezecké trasy“ s připevňováním nových jistících bodů (kruhy, nýty, borháky). Je třeba navázat a udržovat kontakt s místními horolezeckými oddíly, které by měly dbát na šíření osvěty a únosných pravidel pro využívání skalního útvaru, jenž nesmí být poškozován (viz. §36 zákona č.114/92 Sb. o ochraně přírody a krajiny v platném znění). Dohodnutý režim musí být dodržován. Jde hlavně o časové omezení na termín 1. 4. – 31. 12., zákaz rozdělování ohně a táboření pod skalami, zákaz používání zimní výzbroje a zimní obuvi při lezení, ve schválených výstupových trasách jsou možné pouze zásahy ve smyslu výměny zkorodovaných nebo poškozených fixních prostředků postupového jištění (zcela výjimečně je možné jejich doplnění). Doplnění se nepřipouští v místech, kde terén umožňuje zajištění uzlem nebo smyčkou.

V případě neúnosného využívání přírodní památky je třeba přistoupit k radikálnějších opatřením, aby byl předmět ochrany zachován – např. ztížení přístupu oplocením a častější kontrolou strážců přírody.

3.6 Návrhy na vzdělávací a osvětové využití území

Lokalitu lze využít pro ekovýchovnou a vzdělávací činnost o vývoji neživé přírody a utváření zemského povrchu. Z hlediska ekologické výchovy na školách je třeba se dopravit alespoň k rekreačnímu středisku na Bunči cca 1 600 m západně od MZCHÚ.

Informační tabule věnovaná PP Komínky, spolu s odpočinkovým altánkem, je umístěna na křižovatce turistických tras nedaleko vlastní přírodní památky. Tato tabule je součástí Spáčilovy naučné stezky.

3.7 Návrhy na průzkum či výzkum a monitoring předmětu ochrany území

Vzhledem k nedostatečným údajům je třeba co nejrychleji zpracovat inventarizační průzkumy fauny, flóry, mechů a hub, které budou znovu zpracovány také ke konci platnosti tohoto plánu péče. Zoologické inventarizační průzkumy zaměřit na bezobratlé.

Přírodní památka může sloužit i pro vypracování různě zaměřených závěrečných prací (bakalářské, magisterské či disertační), které by měly být následně poskytnuty orgánům ochrany přírody (jak KrÚZK, tak ORP Kroměříž).

4. Závěrečné údaje

4.1 Předpokládané orientační náklady podle jednotlivých zásahů (druhů činností)*

| Druh zásahu (činnost) | Odhad množství (např. plochy) | Četnost zásahu za období plánu péče | Orientační náklady za období platnosti plánu péče (Kč) |
|---|-------------------------------|-------------------------------------|--|
| Inventarizační průzkumy v celé PP- viz kap. 3.7 (brouci, blanokřídlí, botanika, mechy, mykologie) | Celá pp (1,88 ha) | 2x | 120 000,- |
| Pruhové značení ZCHÚ obnovené po 6 – 7 letech (příplatky za svažitost a terén) | 750 m | 1x | 3 500,- |
| Tvorba a instalace informačního panelu velikosti A4 – upozornění na nebezpečí pádu větví a stromů | 1 ks | 1x | 2 500,- |
| Kontrola a údržba označnicků s tabulí (100/rok) | 1 m.j. | 10x | 1 000,- |
| Nové zaměření a geometrický plán (pouze PP) | 750 m | 1x | 35 000,- |
| Úklid lokality a odvoz odpadků 1x/rok | 1 m.j. | 10x | 15 000,- |
| N á k l a d y c e l k e m (Kč) | | | 177 000,- |

Předpokládané orientační náklady jsou stanoveny pouze s ohledem na § 68 odst. 3 zákona č. 114/1992 Sb. Finančně-právní stránka je vždy řešena až před realizací konkrétních zásahů.

Pro výpočet orientačních nákladů bylo použito Nákladů obvyklých opatření, které zveřejňuje a pravidelně aktualizuje MŽP (Náklady obvyklých opatření MŽP, verze listopad 2024).

Uváděné ceny jsou bez DPH.

*) Kalkulace pro nově navrhované vymezení MZCHÚ

4.2 Použité podklady a zdroje informací

ADAMOVIČ J., MIKULÁŠ R., CÍLEK V. [eds.] (2010): Atlas pískovcových skalních měst České a Slovenské republiky: geologie a geomorfologie. Academia, Praha, 460s.

CULEK M. [ed.] (1996): Biogeografické členění České republiky. Enigma, Praha, 347 pp.

GIRGEL M., KAMASOVÁ L. 2014. Plán péče o přírodní památku Komínky na období 2015 – 2024. ARVITA P spol. s r.o., Otrokovice. (Dep. in KrÚZK, odbor ŽPZE)

CHYTRÝ M., KUČERA T., KOČÍ M., GRULICH V., LUSTYK P. [eds.] (2010): Katalog biotopů České republiky. Ed. 2. Agentura ochrany přírody a krajiny ČR, Praha, 445 pp.

MACKOVČIN P., JATIOVÁ M. [eds.] (2002): Chráněná území ČR – Zlínsko, svazek II. Agentura ochrany přírody a krajiny ČR, Praha, 376 pp.

MARHOUL P., TUROŇOVÁ D. [eds.] (2008): Zásady managementu stanovišť druhů v evropsky významných lokalitách soustavy NATURA 2000 (Metodika). AOPK ČR, Praha, p. 160.

NEUHÄSLOVÁ Z. a kol. (1998): Mapa potenciální přirozené vegetace České republiky. Academia, Praha 1998

PLÍVA K. [ed.] (1987): Typologický klasifikační systém ÚHÚL. ÚHÚL Brandýs nad Labem, 52s.

PRŮŠA E. [ed.] (2001): Pěstování lesů na typologických základech. Lesnická práce, Kostelec nad Černými lesy, 593s.

QUITT E. (1971): Klimatické oblasti Československa. Academia, Studia Geographica 16, GÚ ČSAV Brno, p. 73

SCHNEIDER J., LACINA D., KUPEC, P. A KOL. (2010): Podklady pro plány péče v EVL Zlínského kraje. EVL Chříby. (Dep. in KrÚZK, odbor ŽPZE)

ÚRADNÍČEK L., MADĚRA P. [eds.] (2001): Dřeviny České republiky. Matice lesnická, Písek, 333 pp.

Hospodářská doporučení podle hospodářských souborů a podsouborů. Příloha časopisu Lesnická práce, Kostelec nad Černými lesy, 1997.

Lesní hospodářský plán LHC Buchlovice na roky 2015 – 2024.

Soubor doporučených opatření pro EVL Chříby CZ0724091. AOPK ČR, Regionální pracoviště SCHKO Bílé Karpaty. 2022

Vyhláška č. 395/1992 Sb. - vyhláška, kterou se provádějí některá ustanovení zákona č. 114/1992 Sb., o ochraně přírody a krajiny, v platném znění

Vyhláška č. 45/2018 Sb. - vyhláška o plánech péče, zásadách péče a podkladech k vyhlášení, evidenci a označování chráněných území

Zákon – zákon č. 114/1992 Sb., o ochraně přírody a krajiny, v platném znění

Internetové zdroje:

ČÚZK, nahlížení do katastru nemovitostí: <http://nahlizeniidokn.cuzk.cz/VyberKatastr.aspx>

Mapový portál AOPK: <http://mapy.nature.cz/>

Mapový portál Zlínského kraje: <http://www.juap-zk.cz> <http://nature.hyperlink.cz/>

Mapový portál UHUL: <http://www.uhul.cz>

Centrum mapových služeb LČR: <http://geopeortal.lesy.cz>

Databáze významných geologických lokalit: 1638 [online]. Praha: Česká geologická služba, 1998 [cit. 2024-10-18]. Dostupné z: <https://lokality.geology.cz/1638>.

Osnova plánů péče o národní přírodní rezervace, národní přírodní památky, přírodní rezervace a přírodní památky a jejich ochranná pásma. Č.j. M/100856/04.

http://www.mzp.cz/cz/osnova_planu_pece

Vlastní terénní šetření v roce 2024 a ústní sdělení pracovníků odboru životního prostředí a zemědělství KrÚZK.

4.3 Seznam používaných zkratk

AOPK Agentura ochrany přírody a krajiny České republiky

ČÚZK Český úřad zeměměřický a katastrální

EECONET European Ecological Network

EVL evropsky významná lokalita

IUCN – Mezinárodní svaz ochrany přírody (International Union for Conservation of Nature)

KrÚZK Krajský úřad Zlínského kraje

LBK lokální biokoridor

LČR Lesy České republiky s.p.

LHC lesní hospodářský celek

LHP lesní hospodářský plán

LS lesní správa

(M)ZCHÚ (maloplošné) zvláště chráněné území

OP ochranné pásmo

OPRL oblastní plán rozvoje lesů

ORP obec s rozšířenou působností

PHO pásmo hygienické ochrany

PK pozemkový katastr

PLO přírodní lesní oblast

PO ptačí oblast

PP přírodní památka

PUPFL pozemky určené k plnění funkcí lesa

SLT soubor lesních typů

ÚHÚL Ústav pro hospodářskou úpravu lesů

UIAA Mezinárodní horolezecká asociace

ÚP územní plán

ÚSOP Ústřední seznam ochrany přírody
ÚSES územní systém ekologické stability
ŽPZE životní prostředí a zemědělství

4.4. Podklady pro plán péče zpracoval

Ing. Darek Lacina, Ondráčkova 556/199, 628 00 Brno

Plán péče není dílem autorským, ale úředním podle § 3 písm. a) zákona č. 121/2000 Sb. (autorský zákon).

5. Přílohy

Mapy: Příloha M1 - **Orientační mapa s vyznačením území (v textu)**

Příloha M2 - **Katastrální mapa se zákresem ZCHÚ a jeho ochranného pásma**

Příloha M3 - **Lesnická mapa typologická (v textu)**

Příloha M4 - **Obrysová lesnická mapa (v textu)**

Příloha M5 - **Návrh na nové vymezení PP Komínky a jeho OP**

Fotografie: Příloha F1 – **Vybraná fotodokumentace**