

# Magazín21

Srpen 2025  
VII. ročník

Jediný oficiální zpravodaj  
Zlínského kraje

foto: Zdeněk Žilinský



www.magazin21.cz

## Do kraje se řítí Barum rally

Hejtmanství  
pořádá nájemní  
byty

Rozhovor  
s radním  
Ivanem Láskou

Univerzita bude nově  
vzdělávat radiologické  
asistenty

Povídání  
se včelařem  
ze Slovácka

Zlínský kraj  
Kraj bez hranic

# 21 ZPRÁV Z JEDNADVACÍTKY

**1. Finanční úřad pro Zlínský kraj** i všechna jeho územní pracoviště mají od července **nová telefonní čísla**. FÚ pro Zlínský kraj má nyní číslo 953 150 111, pracoviště ve Zlíně 953 150 411, v Kroměříži 953 150 711, v Uherském Hradišti 953 151 011, ve Valašském Meziříčí 953 151 311 a ve Vsetíně 953 151 511. Ostatní kontaktní údaje včetně e-mailu a datové schránky zůstávají beze změny.



**2. Krajský úřad Zlínského kraje** nechal **zrestaurovat obraz nazvaný „Osvětou k svobodě“** znázorňující město Zlín v roce 1846, který je umístěn ve 3. etáži 21. budovy. Olejomalba na plátně o rozměrech 390 x 220 cm byla zhotovena podle obrazu Františka Zedníka „Stadt Zlín“. Náklady na restaurování dosáhly 15,5 tisíce korun.

**3. Posílením spolupráce** v oblasti zdravotnictví, dopravy nebo cestovního ruchu se zabývala **Česko-slovenská mezivládní komise pro přeshraniční spolupráci** na svém nedávném zasedání, které se konalo ve Slavičíně. Cílem setkání bylo také zhodnocení stávajících projektů a definování nových priorit v příhraničních oblastech.

**4. Regionální značka,** která staví na kvalitě, tradici a lokálních surovinách, chce dále rozvíjet **Hanácká pekárna v Kroměříži**, dříve známá pod jménem AVOS. Nový majitel už takto obnovil regionální provoz Slovácké pekárny v Uherském Brodě. V Kroměříži navíc plánuje modernizaci pěti vlastních prodejen.

**5. Ve Zlíně** začala kompletní **obnova a modernizace světelných křižovatek**. Má zvýšit plynulost, bezpečnost a pohodlí městské dopravy pro motoristy, cyklisty i chodce. Úprava čeká celkem 45 křižovatek a přechodů.



**6. Penzion Na kraji lesa** z Valašského Meziříčí se může pochlubit hned dvěma prestižními oceněními. Společnost Amazing Places jej ocenila coby Nejlepší penzion roku 2024 a projekt Czech Specials penzionu udělil certifikát pro restaurace, kavárny a cukrárny, jež mají ve svém menu tradiční či krajová jídla. Penzion, který jej obdržel za kulajdu, svíčkovou a dezert štafetka, je jediným držitelem certifikátu ve Zlínském kraji.

**7. Po nové naučné stezce Baťov** se můžou projít turisté v Otrokovicích. Seznámí se s historií města, životem v baťovské éře i odkazem firmy Baťa. Trasa má celkem 12 zastavení a její délka je 4,4 km. Vede po zpevněných cestách a je vhodná pro všechny věkové kategorie. Okruh je značen oranžovým baťovským písmenem B, vše doplňuje i mobilní aplikace, která je zdarma ke stažení.

**8. Nové investiční záměry** zaměřené na **modernizaci a rekonstrukci školních budov** ve **Starém Městě, Slavičíně a Kroměříži** schválila Rada Zlínského kraje. SOŠ a Gymnázium ve Starém Městě bude mít novou jídelnu, SŠ hotelová a služeb v Kroměříži střechu a protipožární dveře a Gymnázium a SOŠ Slavičín tělocvičnu. Celkové náklady jsou takřka 80 milionů korun.

**9. Kroměřížští občané** budou mít k dispozici **nové workoutové hřiště**. Radnice ho během léta postaví v ulici Štítného, tvořit jej budou dvě workoutové sestavy, nášlapy na skákání či multifunkční bradla. Počítá se i s dalším mobiliářem. Projekt za 0,5 milionu korun uspěl v loňském ročníku participativního rozpočtu.

**10. Neziskové organizace** působící **na Uherskohradištsku** mají možnost do 25. září přihlašovat své projekty do **Burzy filantropie** a následně se pokusit zaujmout dárce z řad podnikatelů i veřejného sektoru a získat potřebnou podporu pro svůj projekt. K hlavním partnerům akce patří Zlínský kraj.

**11. Krajská knihovna Františka Bartoše** ve Zlíně má v nabídce **novou únikovou hru Recept** na dobrodružství. Únikovky se konají v ústřední knihovně, jsou určené pro tří- až pětičlenné týmy všech věkových kategorií a trvají 60 minut. Vstupné činí 100 korun, registrace čtenářů a děti do 10 let mají vstup zdarma. Více informací je na [www.kfbz.cz](http://www.kfbz.cz).

**12. Zlínská zoo** je podle agentury CzechTourism 7. nejnavštěvovanějším turistickým cílem v Česku. V rámci českých zoologických zahrad jí pak od roku 2003 nepřetržitě patří pozice druhé nejoblíbenější zoo, loni ji navštívilo přes 765 tisíc lidí.

**13. O celkem 2,311 miliardy korun žádá Zlínský kraj** stát na zajištění sociálních služeb na svém území v roce 2026. Vedle toho hodlá pro příští rok na dofinancování služeb uvolnit z vlastního rozpočtu dalších více než 174 milionů korun a pravidelně jim poskytuje také návratnou finanční výpomoc.



**14. Na turistické stezce** mezi **Pustevnami a Radhoštěm** veřejnosti nově slouží první **veřejné suché kompostovací toalety** ve Zlínském kraji. Jsou z modřínového dřeva, využívají finskou technologii – plně soběstačné a napájené solárními panely. Vznikly díky Fondu Pustevn, na kterém se finančně podílí i Zlínský kraj.

**15. V Uherském Brodě** vzniká nové **psí hřiště**. Oplacený areál s devíti překážkami, lavičkami a košem na psí exkrementy bude stát na sídlišti Pod Vinohrady na konci ulice Osvoboditelů. Otevřít jej město plánuje v druhé polovině září.

**16. Čtyři projekty** zaměřené na zavedení **5G sítí či virtuální reality do výuky na středních školách** zřízených Zlínským krajem získaly podporu z Národního plánu obnovy. Nových technologií se tak ještě letos dočkají na Gymnáziu Kroměříž, Gymnáziu Františka Palackého Valašské Meziříčí, SOŠ a Gymnáziu Staré Město a Střední zdravotnické škole a VOŠ zdravotnické Zlín.

**17. Krajská rozvojová agentura ZRIA**, která je dceřinou společností Zlínského kraje a propojuje lokální firmy se zahraničními investory, má nového předsedu představenstva. Stal se jím **Mojmír Novák**, zkušený manažer s dlouholetou praxí v oblasti projektového a krizového řízení, financí či investic.

**18. Zlínský kraj** opět finančně podpoří projekty **Senior Pas a Rodinné psy**, které lidem starším 55 let, respektive rodinám s dětmi do 18 let, umožňují využívat slevy u zapojených subjektů po celé republice. Zájemci budou moci letos v obou případech poprvé kromě klasických plastových karet použít i mobilní aplikaci a virtuální kartu. Zároveň se rozšíří nabídka míst, kde půjde slevové karty využít.

**19. Ve Strategické průmyslové zóně Holešov** se chystá rozsáhlý **krajinářský a ekologický projekt**, který přinese zlepšení estetického vzhledu areálu, ale především bude mít pozitivní dopad na životní prostředí a mikroklima v oblasti. Vysází se zde více než šest stovek stromů, vzniknou nové travnaté plochy a počítá se také s protipovodňovým opatřením.

**20. Hejtmanství** pokračuje v podpoře zdravotnictví ve Zlínském kraji. Na **vybavení zubní ambulance ve Zlíně** poskytně z dotačního programu 500 tisíc korun. Zároveň kraj navýšil celkovou částku určenou na program o další 2 miliony korun. Pomáhá tím řešit dlouhodobý nedostatek praktických lékařů, zubních lékařů a dětských psychiatrů v regionu.

**21. Příznivci cyklistiky, skateboardingu i koloběžek** mohou navštívit nový **pumptrackový areál v Bystřici pod Hostýnem**, který se nachází v blízkosti tamního sídliště. Sportoviště láká na asfaltovou dráhu s umělé vytvořenými vlnami o délce více než 250 metrů a takzvané skill centrum s dřevěnými a kamennými překážkami.



## Kraj investuje do dostupného bydlení. Pořídí 80 nájemních bytů

Posílit nabídku dostupného bydlení pro zaměstnance svých organizací a studenty Univerzity Tomáše Bati hodlá Zlínský kraj. Pořídí pro ně chce minimálně 80 nájemních bytů. Zahájení veřejné zakázky na pořízení bytů schválili krajsí radní. Její předpokládaná hodnota je 230 milionů korun bez DPH.

„Chceme pomoci udržet kvalifikované pracovníky v našich krajských organizacích, zejména ty, kteří do práce dojíždějí z velké dálky, tím, že jim nabídneme atraktivní bydlení za přijatelnou cenu. Zároveň to může být zajímavá motivace pro nové uchazeče o práci v našich organizacích, například lékaře, sociální pracovníky a učitele, kterým budeme moci poskytnout startovací byty,“ říká hejtman Zlínského kraje Radim Holíš.

### Bydlení také pro studenty UTB

„Vyjdeme tím vstříc také Univerzitě Tomáše Bati, s níž jsme v poslední době navázali velmi intenzivní spolupráci a která se potýká s nedostatkem dostupného bydlení pro své studenty,“ dodává náměstek hejtmána pro finance, majetek a rozvoj podnikání David Vychytil.

Podle zadávacích podmínek zakázky se všechny byty musejí nacházet na území města Zlína a mohou být rozmístěny až v pěti různých budovách. Může se jednat o už existující byty, nebo i byty,

**„Chceme pracovníkům našich organizací nabídnout atraktivní bydlení za přijatelnou cenu.“**

**Radim Holíš**  
hejtman Zlínského kraje

kteří se teprve nově postaví. Správcem bytů bude Zlínský kraj.

Pro zaměstnance krajských organizací budou určeny byty typu 2+kk, pro studenty Univerzity Tomáše Bati pak byty typu 1+kk.

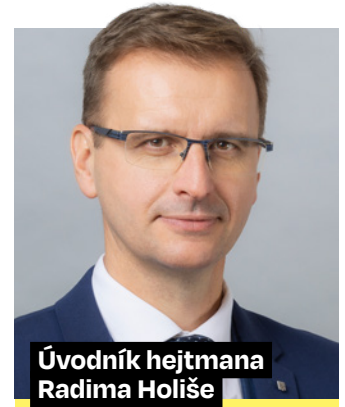
### Pomůže i Národní plán obnovy

Na projekt kraj podal žádost o dotaci do výzvy vyhlášené Státním fondem podpory investic (SFPI) v rámci programu Dostupné nájemní bydlení. Program je spolufinancován z prostředků Evropské unie, na úrovni České republiky je financován prostřednictvím Národního plánu obnovy (NPO).

Celkové náklady na realizaci projektu činí téměř 260 milionů korun včetně DPH. Dotace z NPO činí 35 %, zvýhodněný úvěr z NPO 54 % a podíl Zlínského kraje 11 %.

Zadávací dokumentace k veřejné zakázce bude zveřejněna na portálu Národního elektronického nástroje ([nen.nipez.cz](https://nen.nipez.cz)), a to na profilu Zlínského kraje. ■

Jan Vandík



**Úvodník hejtmána Radima Holíše**

Milí čtenáři, ještě před pár lety by se zdálo absurdní, že kraj začne kupovat byty, aby je mohl nabídnout svým zaměstnancům. Ale dnešní realita nám nedává moc na výběr. Nedostatek lidí v klíčových profesích se stává jedním z největších problémů, a to nejen v našem regionu. Lékaři, učitelé, sociální pracovníci, IT odborníci... lidí ubývá, požadavků přibývá. A bez lidí prostě žádné služby neudržíme.

Bydlení je dnes jedním z hlavních faktorů, které rozhodují o tom, kde lidé chtějí a mohou žít. Pokud chcete někoho přesvědčit, aby přišel pracovat do Zlínského kraje, musíte mu nabídnout víc než jen dobrou práci. Musíte mu dát důvod zůstat. A právě to děláme. Zlínský kraj historicky poprvé nakupuje vlastní byty, které pomohou udržet kvalifikované lidi tam, kde jsou nejvíc potřeba. Je to průlomový krok. Ale nebojíme se výzev a nebojíme se jít cestou, na kterou se ostatní teprve odhodlávají.

Velké poděkování patří i městům a obcím, které jsou v bytové politice aktivní a snaží se svým lidem zajistit dostupné bydlení i kvalitní zázemí. Díky, že jste v tom s námi.

### Zlínský kraj bodoval v anketě Místo pro život

Zlínský kraj se umístil mezi nejlepšími v rámci letošního 15. ročníku výzkumu Místo pro život. Skončil na třetím místě a oproti loňsku si tak polepšil o jednu příčku. O pořadí všech krajů Česka rozhodla nejen statistická data, ale i průzkum mezi respondenty z celé republiky. Zlínský kraj se například může pyšnit jednou z nejvyšších objasňeností trestných činů nebo vůbec nejnižším počtem požárů na 1 000 obyvatel. V kraji jsou nejvyšší kapacity základních i základních uměleckých škol a nadprůměrný počet lůžek v zařízeních sociálních služeb. Je tu rovněž nízký podíl nezaměstnaných žen i nezaměstnaných mladých lidí do 24 let. ■

(žal)

### Cyrlometodějská stezka obhájila prestižní titul

Cyrlometodějská stezka obhájila prestižní titul Kulturní stezka Rady Evropy. Zůstává tak mezi 49 certifikovanými kulturními stezkami, z nichž zřejmě nejznámější je ta Svatojanská. Cyrlometodějská stezka se stala v roce 2021 první stezkou uznanou Radou Evropy, která je zaměřená na cyrlometodějské dědictví spojené zejména s kulturou slovanských zemí – jazykem, písmem, kulturním i duchovním odkazem. Toto jedinečné uznání, srovnatelné svým významem se zápisem na seznam UNESCO, pomáhá při rozvoji mezinárodního kulturního turismu ve všech desíti zemích Evropy zapojených do Cyrlometodějské stezky. ■

(red)

### Batův výtah je opět v provozu

Legendární Batův výtah v budově 21, v níž sídlí Krajský úřad Zlínského kraje, je po komplexní renovaci opět v provozu. Odborní pracovníci zrestaurovali vnitřní i vnější části výtahu, výmalby se dočkala výtahová šachta a řemeslníci provedli i hloubkové čištění a ošetření podlahy v přilehlé expozici ve 2. etáži. „Batův výtah je unikátní technickou památkou a raritou. Abychom jej zachovali v dobrém stavu, museli jsme investovat do jeho obnovy. Mám radost, že se to podařilo, a věřím, že návštěvníci budou fascinováni jeho jedinečností,“ říká Jitka Hlavačková, ředitelka Krajského úřadu Zlínského kraje. ■

(van)

### Aplikace FAIRTIQ funguje v regionu už rok

Moderní, spolehlivá, jednoduchá... a už více než rok dostupná ve Zlínském kraji. To je mobilní aplikace FAIRTIQ sloužící k placení jízdného ve veřejné dopravě. Vloni 1. července se díky Zlínskému kraji stala Česká republika sedmou zemí v Evropě, kde tato švýcarská aplikace funguje. „Během necelého prvního roku jsme zaregistrovali přes 22,5 tisíce stažení aplikace do mobilních zařízení. Na konci května jsme evidovali přes 7 100 aktivních uživatelů. Celkem jsme od spuštění aplikace přes FAIRTIQ prodali přes půl milionu jízdenek,“ řekl Martin Štětkař, jednatel společnosti Koordinátor veřejné dopravy Zlínského kraje. ■

(red)



## Turisté hledají autenticitu. Tu ve Zlínském kraji najdou na každém kroku

Jan Vandík

Hlavní turistická sezona je v těchto týdnech v plném proudu. O tom, jaké atraktivity svým návštěvníkům nabízí Zlínský kraj, hovoří v rozhovoru pro Magazín21 radní IVAN LÁSKA, odpovědný za cestovní ruch a kulturu. Zmiňuje se o jedinečnosti regionu, o turistickém potenciálu méně známých lokalit, jako jsou Bílé Karpaty, i o tom, jak chce kraj více oslovovat návštěvníky ze zahraničí. Přibližuje rovněž projekt Evropské kulturní stezky sv. Cyrila a Metoděje a představuje i další aktivity kraje v oblasti turismu – například oblíbený projekt Otevřené brány nebo neustále se rozvíjející Baťův kanál.

## Pane radní, v čem podle vás spočívá jedinečnost Zlínského kraje z pohledu turistiky?

Jedinečnost našeho kraje vidím především v jeho obrovské různorodosti. Každá oblast tu má svůj osobitý charakter a nabízí jiný druh zážitku – od živého a temperamentního Slovácka přes svébytné a hrdé Valašsko až po klidnou, úrodnou Hanou. Zlínský kraj je zkrátka jako mozaika, která se skládá z různých kulturních, historických a přírodních prvků. Velkým lákadlem jsou i pohory jako Beskydy nebo Bílé Karpaty, která nabízejí nejen nádherné výhledy, ale i bohaté možnosti pro turistiku a cykloturistiku. A k tomu musím přidat pohostinnost našich obyvatel, tradiční lidovou kulturu, folklor, skvělé regionální potraviny a bezpečné prostředí, což je v dnešní době pro návštěvníky velmi důležitý faktor. Turisté navíc hledají autenticitu a tu ve Zlínském kraji najdou na každém kroku. Myslím si proto, že kdo náš kraj jednou pozná, rád se sem bude vracet.

## Letos na jaře jste byl zvolen novým předsedou sdružení Evropská kulturní stezka sv. Cyrila a Metoděje. Kam byste tento projekt rád posunul? Jaké máte před sebou cíle?

Projekt má obrovský potenciál a osobně v něm vidím příležitost, jak ještě více propojit kulturní dědictví s moderní formou turistiky. Rád bych, aby se Cyrilometodějská stezka stala v očích veřejnosti známou a respektovanou evropskou trasou s mezinárodním přesahem. Jedním z našich hlavních cílů je proto její větší zviditelnění – ať už prostřednictvím marketingových kampaní, informačních tabulí, kvalitnějšího značení, nebo online nástrojů. Chceme, aby se lidé dozvěděli, že v našem kraji máme čtyři úseky této stezky – Arcibiskupskou, Bělokarpatskou, Beskydskou a Velkomoravskou – které propojují poutavé přírodní scenérie s historickými a duchovními místy. Rádi bychom také na trasách vybudovali jednoduchá turistická zázemí – takzvané útulny – kde si mohou poutníci či turisté odpočinout, přenocovat nebo se alespoň schovat před nepříznivým počasím.

## Jednou z dalších aktivit, do kterých je Zlínský kraj zapojen, jsou Otevřené



↑ **NA KONFERENCI.** Letos v únoru vystoupil Ivan Láska na konferenci cestovního ruchu v luhačovické Elekře. Zabývala se především tematikou zahraničních turistů.

## brány. Pokud je někdo ze čtenářů nezná, mohl byste prosím přiblížit, o co jde?

Projekt Otevřené brány je krásnou ukázkou toho, jak lze zpřístupnit duchovní a kulturní dědictví široké veřejnosti. Díky němu jsou od května do září veřejnosti přístupné kostely, kaple a další sakrální památky, které jsou často během roku zavřené. Návštěvníci mají navíc možnost využít bezplatné průvodcovské služby – naši proškolení průvodci je seznámí s historií staveb, uměleckou výzdobou i příběhy spojenými s daným místem. Tento projekt vznikl ve spolupráci Zlínského kraje, Arcibiskupství olomouckého, měst, obcí a náboženských společností a každoročně se do něj zapojují desítky památek napříč celým regionem. Je to projekt, který pomáhá nejen zachovat kulturní hodnoty, ale také podporuje místní turistický ruch a přivádí lidi i do menších obcí, kam by jinak třeba ani nezavítali.

## Jaké největší výzvy momentálně v oblasti cestovního ruchu řešíte?

Musíme stále pracovat na dostatečném zviditelnění Zlínského kraje nejen v rámci republiky, ale i v zahraničí. Máme zde obrovské množství kulturních, přírodních i technických památek, ale musíme je ještě lépe prezentovat a propojit do smysluplných tematických celků. Velkou pozornost chceme věnovat rozvoji přeshra-

niční spolupráce – hodláme cíleně oslovovat zejména slovenské a polské návštěvníky, kteří to k nám mají opravdu blízko, ale často neznají celý potenciál našeho regionu. Pracujeme také na tom, aby turistická infrastruktura – jako jsou ubytování, služby nebo cyklostezky – držela krok s rostoucí poptávkou a očekáváním návštěvníků.

## Která místa v kraji máte osobně nejraději a doporučil byste je turistům?

Velmi blízké jsou mi Bílé Karpaty, které považuji za skutečný skvost našeho kraje. Je to místo, kde najdete nejen krásnou přírodu, ale i klid, který dnes tolik lidí hledá. Můžete se zde procházet po květnatých loukách, potkat vzácné druhy rostlin a zvířat, navštívit malebné vesničky a samoty s tradiční architekturou a okusit opravdovou pohostinnost místních obyvatel. Ať už jde o oblast kolem Žitkové, Komně, Bojkovic, nebo Mikulčina vrchu, vždy vás čeká nezapomenutelný zážitek. Bílé Karpaty jsou podle mě ideálním místem pro ty, kdo chtějí uniknout shonu a objevit něco skutečného.

## Má Zlínský kraj nějaký „turistický poklad“, který zatím veřejnost moc nezná?

Opět musím zmínit Bílé Karpaty – i když jsou známé, zdaleka nejsou objeveny do té míry, jak by si zasloužily. Je to kraj s bohatou přírodní

i kulturní hodnotou, ale zároveň s obrovským potenciálem do budoucna. Mnoho lidí ani netuší, že se zde nachází unikátní biosférická rezervace UNESCO. Pokud se nám podaří v této oblasti podpořit udržitelný cestovní ruch a zároveň ochránit její ráz, může se stát symbolem šetrné a smysluplné turistiky. Kromě toho ve Zlínském kraji máme i další „poklady“ – třeba technické památky, jako jsou vodní mlýny nebo industriální architektura ve Zlíně spojená s Baťou, které si zaslouží více pozornosti.

## Co vám v poslední době udělalo největší radost v souvislosti s rozvojem turismu ve Zlínském kraji?

Jednoznačně mě těší rozvoj Baťova kanálu, který je ukázkou toho, jak může spojení veřejného a soukromého sektoru přinášet viditelné výsledky. Vznikají tu nová přístaviště, modernizují se plavidla, přibývá služeb, a kanál se tak stává atraktivním cílem nejen pro rodiny, ale i pro cyklisty a vodáky. Podél kanálu i jinde vznikají nové cyklostezky, které přispívají k aktivnímu trávení volného času a zároveň propojují jednotlivé turistické body. Když jedu po kraji a vidím mladé lidi, rodiny na kolech nebo i seniory, jak si užívají svůj výlet na kole, mám z toho opravdu radost. Znamená to, že náš kraj žije a cestovní ruch se stává přirozenou součástí našeho života. ■

## Hejtmanství přispěje na moderní fotbalové areály

Na opravu fotbalových šaten, tribun pro diváky a vybudování závlahového systému trávníku závlahového systému v šesti obcích Zlínského kraje. Mezi projekty rozdělí zhruba 1,2 milionu korun, přičemž je současně finančně podpoří také Národní sportovní agentura.

„Podpora sportu je pro nás velice důležitá. Investice do oprav hřišť, šaten a dalšího zázemí nejsou jen o lepších podmínkách pro sportovce, ale také o tom, že vytváříme kvalitní zázemí pro volnočasové sportovní aktivity obyvatel kraje. Věřím, že každý fungující sportovní areál má pozitivní dopad na zdraví a soudržnost místních komunit,“ uvedl krajský radní pro sport Miroslav Zemánek.

Kraj tak finančně podpoří rekonstrukci fotbalových šaten ve sportovním areálu v Počenicích-Teteticích, modernizaci sportovního areálu v Pravčicích, rekonstrukci kabin ve sportovním areálu ve Slopném, výstavbu nové budovy vedle fotbalového hřiště ve Svárově sloužící jako zázemí, rekonstrukci fotbalových kabin v Rokytnici a celkovou rekonstrukci fotbalového hřiště včetně tribun v Petruvce. ■

(Žal)

## Kraj spouští nový program na podporu turismu

Vznik nových parkovišť i sociálních zařízení v blízkosti turistických cílů, stejně jako stavbu nouzových útulen pro přespání a rekonstrukci plovoucích vývazí na vodních cestách, podpoří Zlínský kraj ze svého nového dotačního programu na podporu cestovního ruchu.

Zahrnuta do něj bude také už třetím rokem pokračující podpora budování karavanových stání včetně servisních stanic. Rada Zlínského kraje na program vyčlenila celkovou částku 31,820 milionu korun, více než polovinu by přitom měla pokrýt dotace z Ministerstva pro místní rozvoj.

## Kemping, karavanning, turistika

„Touto novinkou chceme podpořit udržitelný rozvoj cestovního ruchu v našem kraji. Přispět k rozšíření podpůrné infrastruktury pro kemping, karavanning, pěší a vodní turistiku, pomocí rozšířit nabídku poskytovaných služeb a zároveň podpořit návazné podnikatelské aktivity,“ vysvětlil radní Zlínského kraje pro cestovní ruch Ivan Láška. ■

(van)

## Stáže mediků pokračují v kraji i letos, zájemci se stále mohou hlásit

Projekt Praktikem na zkoušku ve Zlínském kraji pokračuje i letos. Přihlášení studenti medicíny tak opět mohou absolvovat týdenní stáž u praktických lékařů v regionu. Jejich počet se oproti loňsku ztrojnásobil, tentokrát se do projektu zapojilo 30 ordinací.

Nahlédnout pod ruce zkušenému praktickému lékaři mohou během léta a měsíce září studenti medicíny, kteří se přihlásí na stáž do Zlínského kraje. Hejtmanství pokračuje v programu, díky kterému medici poznají reálný chod ambulance na vlastní kůži.

### Zapojeno je 30 ordinací

Týdenní stáž je možné absolvovat v některé z 30 ordinací v kraji. Příjem přihlášek je možný průběžně, a to až do září. Lékaři dostanou za týdenní stáž studenta od kraje odměnu 10 tisíc korun. Hlásit se je možné do ordinací například ve Zlíně, Kroměříži, Vsetíně, Uherském Hradišti, Otrokovcích, Holešově či Valašských Kloboukách.

„Projekt Praktikem na zkoušku se velmi osvědčil, je to příležitost, jak přiblížit práci praktických lékařů studentům medicíny a zároveň ukázat, že ordinace v našem kraji nabízejí kvalitní zázemí i perspektivu do budoucna. Podpora budoucích praktických lékařů je pro nás klíčová – právě oni tvoří základ dostupné a funkční zdravotní péče. To jsou důvody, proč v projektu pokračujeme také letos,“ uvedl hejtmán Zlínského kraje Radim Holíš, který má na starosti oblast zdravotnictví. ■

Alena Železníková



Stáž je pro studenty medicíny jedinečnou příležitostí získat zkušenosti z ordinace praktického lékaře. Při povinné praxi v rámci univerzitní výuky totiž do ambulancí praktiků často nezavítají. Zájemci o stáž najdou bližší informace včetně přihlášky na webu Zlínského kraje.

Kontaktními osobami z Krajského úřadu Zlínského kraje jsou: **Michal Jašek (michal.jasek@zlskykraj.cz, 577 043 810)**, **Denisa Pavlovská (denisa.pavlovska@zlskykraj.cz, 577 043 801)** a **Barbora Kubernátová (barbora.kubernatova@zlskykraj.cz, 577 043 843)**.



foto: archiv Stavby roku ZK

## Stavba roku Zlínského kraje zná své vítěze

**Už 23. ročník soutěže Stavba roku Zlínského kraje zná své vítěze. Jsou mezi nimi například Klenotnice Velké Moravy v Archeoskanzenu Modrá, Residence Kvítovice v Otrokovcích nebo novostavba Mateřské školy Bratřejov. Do soutěže bylo letos přihlášeno celkem 52 staveb. Záštitu nad ní už tradičně převzal hejtmán Zlínského kraje Radim Holíš. Ten v rámci soutěže udělil Cenu hejtmana nově otevřeným úsekům dálnice D55 Napajedla–Babice a Babice – Staré Město.**

„Pro další rozvoj našeho kraje je budování dopravní infrastruktury naprosto klíčové, a u dálniční sítě to platí dvojnásob. Proto jsem se rozhodl ocenit nově zprovozněné dopravní křižení na úseku dálnice D55, které slouží jako důležitý

rozdělovník pro řidiče. Křižovatka u Starého Města totiž směřuje dopravu na Uherské Hradiště, Moravský Písek, Brno i Zlín. Svým provedením a rozsahem patří k největším křižovatkám v kraji,“ uvedl hejtmán Radim Holíš.

← **CENA HEJTMANA.** Radim Holíš ocenil křižení nových úseků dálnice D55.

Soutěž Stavba roku Zlínského kraje organizuje Krajská stavební společnost Svazu podnikatelů ve stavebnictví a Česká komora autorizovaných inženýrů a techniků činných ve výstavbě Oblast Zlínský kraj.

„Soutěž si stále drží vysoký počet přihlášených staveb, které jsou velmi rozmanité a především kvalitní. Hodnotili jsme jak novostavby, tak dostavby či rekonstrukce objektů, včetně těch památkově chráněných, stejně jako řadu staveb mimo náš kraj. Vyhodnocovali jsme snad doposud největší dopravní investice v našem kraji, ale i stavby v menších obcích, které jsou sice drobnějšího charakteru, zato architektonicky zajímavé a povedené,“ hodnotí letošní ročník Dagmar Nová, předsedkyně odborné komise.

Přehled všech oceněných staveb najdete na stránkách [www.stavbaroku.zlin.cz](http://www.stavbaroku.zlin.cz). ■

(van)

## Fakulta technologická UTB bude nově vyučovat obor Radiologický asistent



**Fakulta technologická Univerzity Tomáše Bati ve Zlíně získala akreditaci pro nový bakalářský studijní program Radiologická asistence. Tento obor je v České republice běžně vyučován na lékařských nebo zdravotnických fakultách – akreditace na fakultě technického zaměření je tak zcela výjimečná.**

Potřebu vzniku nového studijního programu vyvolalo vedení Zlínského kraje v reakci na akutní nedostatek odborníků v této oblasti. „Pracovní zátěž vyjádřená počtem výkonů radiologických asistentů narostla ve Zlínském kraji za deset let o 47 procent. Jde o nadprůměrný růst v rámci celé republiky, přitom počty těchto odborníků jsou v regionu podprůměrné. Velkou hrozbou je také průměrný věk současných radiologických asistentů, v příštích deseti letech kvůli odchodům do důchodu výpadek až pětiny z nich, proto nutně potřebujeme navýšit počty nových absolventů,“

vysvětlil hejtman Radim Holíš, který má zdravotnictví ve Zlínském kraji na starosti.

„Získání akreditace pro studijní program Radiologická asistence na naší Fakultě technologické považuji za mimořádný úspěch, který potvr-

**„Potřebujeme nutně navýšit počet nových absolventů.“**

**Radim Holíš**  
hejtman Zlínského kraje

zuje otevřenost Univerzity Tomáše Bati ve Zlíně potřebám regionu. Zároveň je to důkaz,

že investice do rozvoje fakulty a spolupráce se Zlínským krajem přináší konkrétní výsledky s dlouhodobým přínosem pro celý region,“ dodal rektor UTB Milan Adámek.

Radiologický asistent je profese na pomezí zdravotnictví a techniky. „Podstatná část znalostí, které student potřebuje, vychází z přírodních věd – fyziky, matematiky a biologie – a také z důkladného porozumění diagnostickým a zobrazovacím metodám, práci s přístroji a moderními technologiemi. A právě v těchto oblastech má Fakulta technologická silné a dlouhodobě budované zázemí,“ uvedl děkan Fakulty technologické UTB Roman Čermák.

### Vzniknou i další programy

Zlínský kraj v rámci spolupráce s univerzitou také podpořil výstavbu nové budovy Fakultě technologické částkou 200 milionů korun, podmínkou přitom bylo, aby univerzita otevřela mimo jiné nové obory reagující na skutečné potřeby regionu. Kromě radiologického asistenta to mají být studijní programy jako Strojírenství a výrobní technologie, Gastronomie a výživa nebo Polovodičové materiály.

Zájemci o studium radiologické asistence se mohou přihlásit už letos na podzim v rámci standardního přijímacího řízení. První studenti nastoupí ke studiu v září 2026. ■

Soňa Ličková

## Iktové centrum hradištské nemocnice má prestižní ocenění

Mezinárodní diamantové ocenění ESO Angels za rychlou, komplexní a kvalitní péči o pacienty s cévní mozkovou příhodou obdrželo Iktové centrum Uherskohradištské nemocnice.

„Jde o uznání nejvyšší kvality péče o pacienty s cévním onemocněním mozku a zahrnuje celý iktový tým, tedy lékaře a sestry neurologického oddělení, fyzioterapeuty, logopedy i radiology,“ uvedl primář neurologického oddělení Pavel Zicháček.

Ocenění uděluje globální komunita Angels. Pracoviště, která jej získají, musí splňovat řadu kritérií. Hodnotí se například čas od přijetí pacienta k podání trombolýzy, komplexnost léčby, radiologická diagnostika nebo třeba analýza rizikových faktorů.

Iktové centrum Uherskohradištské nemocnice je součástí sítě iktových jednotek, které poskytují akutní léčbu pacientům s cévním onemocněním mozku. Péči zajišťuje pro asi 200 tisíc obyvatel z okresu Uherské Hradiště i části okresů Hodonín a Kroměříž. ■

(red)

## Kraj posiluje terénní pečovatelské služby

Zlínský kraj posílil terénní pečovatelské služby navýšením počtu pracovníků v přímé péči, kteří pomáhají lidem v jejich domácím prostředí. Kraj tak nad dosavadní stav nově financuje téměř 60 pracovních úvazků. Do financování se zapojí také obce.

„Společnost stárne a přibývá lidí, kteří potřebují pomoc. Většina z nich si ale přeje zůstat co nejdéle doma – v prostředí, které znají a kde se cítí bezpečně. Terénní pečovatelské služby jim to umožňují, a proto je chceme dál posilovat. Zároveň si uvědomujeme, že někteří lidé potřebují i pobytové služby, a také na jejich rozvoj myslíme. Naší vizí je, aby měl každý člověk v obtížné životní situaci dostupnou pomoc,“ uvedla náměstkyně hejtmanky pro sociální věci a neziskový sektor Eliška Olšáková.

K navýšení úvazků došlo od 1. července. V síti Zlínského kraje tak je nově více než 392 úvazků v přímé péči pečovatelských služeb. ■

(žal)

## Hejtmanství chce nasadit bateriové vlaky

**Celkem 14 vlaků s bateriovým pohonem chce od roku 2029 nasadit do provozu na svém území Zlínský kraj. Nahradit mají soupravy s dieselovým pohonem, oproti kterým budou ekolojičtější a nabídnou i úspornější provoz.**

„Bateriové vlaky, tedy vlaky poháněné elektrickou energií uloženou v bateriích, nabízejí několik výhod, zejména ve srovnání s dieselovými vlaky a v některých případech i s elektrickými vozy napájenými z trolejí. Mezi ty hlavní patří nižší provozní náklady, menší nároky na údržbu a ekologický provoz,“ vysvětlil statutární náměstek hejtmanky Zlínského kraje Radek Doležel, odpovědný za dopravu.

**2029**  
V tomto roce  
mají bateriové vlaky  
ve Zlínském kraji vyjet.

Bateriové vlaky se vyznačují také tichým chodem s výrazně nižším hlukem než ty dieselové. Další jejich velkou předností je, že ke svému provozu nepotřebují trakční vedení,

mohou tedy jezdit i na neelektrifikovaných tratích.

S nasazením bateriových vlaků Zlínský kraj počítá postupně od platnosti nových jízdních řádů v prosinci 2029, tedy v rámci nově vysoutěžených smluv s drážními dopravci pro období let 2029 až 2039. Dopravci na jejich pořízení budou moci využít dotace z Modernizačního fondu (programu TRANSGov), o které v rámci připraveného projektu v nejbližší době zažádá Zlínský kraj jako objednatel veřejné dopravy. Právě získáním této dotace je nákup bateriových vlaků podmíněn. ■

(van)

## Vodní cesta i památník. Baťovo jméno žije dál

Slavné jméno Baťa je neoddělitelně spjato se Zlínem i celým Zlínským krajem. Přestože od doby největší slávy zakladatelů obuvnického impéria uplynula již dlouhá desetiletí, jejich odkaz nezmizel. Naopak v posledním čtvrtstoletí zažil obrodou.

Proměnil se v živou součást identity kraje, která přitahuje pozornost odborníků, studentů i návštěvníků z celého světa. „Baťovský odkaz nám připomíná, že odvaha, pracovitost a vize dokážou proměnit region v něco výjimečného. Jsme hrdí, že se daří tyto hodnoty uchovávat a rozvíjet dál,“ říká hejtmán Radim Holíš.

ta Františka Lýdie Gahury, která byla po desetiletí využívána jako koncertní sál. Až rozsáhlá rekonstrukce dokončená v roce 2019 vrátila památníku jeho původní čistou funkcionalistickou podobu a význam. Oprava za téměř 50 milionů korun přinesla obnovení proskleného prostoru s legendárním letadlem Junkers F13, v němž



↑ **BAŤŮV KANÁL.** Známa vodní cesta patří k nejnávštěvovanějším místům v regionu.

Zlínský kraj a město Zlín investovaly do baťovského dědictví stovky milionů korun, díky čemuž vznikla řada výjimečných projektů. Jedním z nejvýraznějších je Památník Tomáše Bati, stavba architek-

Baťa tragicky zahynul. Dnes patří památník mezi architektonické skvosty České republiky.

Další ikonickou stavbou je Baťův mrakodrap, někdejší sídlo ředitelství firmy Baťa. Známa 21. budova prošla díky

investici hejtmanství zásadní rekonstrukcí na začátku milénia a stala se sídlem Zlínského kraje. Veřejnosti nabízí nejen výstavu věnovanou historii průmyslového Zlína a vyhlídku v 16. patře, ale především unikátní výtahovou kancelář Jana Antonína Bati – technickou zvláštnost, jaká nemá obdoby.

Baťův kanál, technická památka z 30. let 20. století, se proměnil z chátrající vodní cesty v jeden z nejoblíbenějších turistických cílů regionu. Z původního průplavu mezi Otrokovicemi a Rohatcem se stal prostor pro rekreaci, lodní turistiku a cyklistiku. Zlínský kraj pravidelně investuje do jeho rozvoje – v posledních letech podpořil výstavbu nových přístavišť například ve Starém Městě, Spytihněvi nebo Uher-

ském Hradišti. Do budoucna je v plánu prodloužení plavby až do Kroměříže.

Velkým skokem vpřed bylo i založení Univerzity Tomáše Bati ve Zlíně v roce 2001. Nese jméno slavného podnikatele záměrně. Chce totiž navázat na jeho ideály propojení vzdělání, praxe a podnikání. Dnes má univerzita šest fakult, zhruba 9 000 studentů a mezinárodní renomé. Postupně vznikl moderní univerzitní areál, rozrostla se knihovna a vyrostly špičkové laboratoře. Díky univerzitě se do regionu vrací mladí lidé studující design, ekonomii, techniku nebo zdravotnictví.

Jedním z center kultury a poznání je 14|15 BAŤŮV INSTITUT. Vznikl kompletní rekonstrukcí dvou bývalých továrních budov ve svitovském areálu. Návštěvníci tu najdou Muzeum jihovýchodní Moravy se stálou expozicí Princip Baťa, Krajskou galerii výtvarného umění i Krajskou knihovnu Františka Bartoše. Nový kulturní komplex vznikl díky téměř miliardové investici a jeho zřizovatelem je Zlínský kraj.

Díky těmto proměnám není jméno Baťa jen kapitolou z učebnic, ale živou součástí každodenního života Zlínského kraje. ■

Ondřej Holubec



↑ **UNIVERZITA.** Zlínská vysoká škola se během let rozvinula a vybudovala si prestiž.

## Baťovský odkaz a zajímavá čísla

**1 592 METRŮ ČTVEREČNÍCH**  
má užžitná plocha Památníku T. Bati  
ve Zlíně.

**25**  
LET

**Zlínského  
kraje**

**2002**  
je rok, kdy vznikla společnost Baťův kanál,  
která se stará o známou vodní cestu.

**18 LET**  
se plánovala rekonstrukce památníku.

**53 KILOMETRŮ**  
je dlouhý Baťův kanál (od Otrokovic do Skalice).

**630 MILIONŮ**  
stála velká rekonstrukce Baťova  
mrakodrapu dokončená v roce 2004.

**300 TISÍC**  
návštěvníků ročně navštíví  
Baťův institut ve Zlíně.

**2001**  
je rok oficiálního založení  
Univerzity Tomáše Bati.

**77,5 METRU**  
je vysoké sídlo krajského úřadu,  
jde o nejvyšší budovu ve Zlíně.

**487 MILIONŮ**  
putovalo z dotačních peněz EU  
na opravu Baťova institutu.

**98,5 %**  
absolventů UTB nachází uplatnění  
na trhu práce.





## Zlínský kraj ocenil mladé talenty i hrdinský čin

Třináct žáků a žaček základních a středních škol ocenil Zlínský kraj za jejich mimořádné úspěchy v mimoškolní činnosti. Dvě žákyně – Adriana Buksová a Karolína Navrátilová – si uznání vysloužily za svou pomoc při záchraně lidského života. Mezi dalšími oceněnými jsou například talentovaný hudebník, filmař i několik úspěšných mladých sportovců a přírodovědců. Ve zlínské Galerii Desítka jim pogratalovali hejtmán Radim Holíš, krajská radní pro školství Jindra Mikuláščíková i další radní Zlínského kraje a předali jim pamětní listy, medaile a věcné dary.

„Jako radní pro školství mám radost, že naše školy nejsou jen místem výuky, ale i prostředím, kde vyrůstají silné a vnímavé osobnosti. Chtěla bych proto poděkovat nejen vám, oceněným žákům, ale také vašim učitelům, rodičům a všem, kdo vám jsou na této cestě oporou. Věřím, že dneš-

ní den pro vás bude povzbuzením do další činnosti,“ řekla Jindra Mikuláščíková.

### Nezaváhaly, když šlo o život

Adriana Buksová a Karolína Navrátilová jsou žákyněmi Střední školy hotelové a služeb Kroměříž. Vloni v září cestou ze školy

zahledly hlouček lidí, který se snažil pomoci člověku s úrazem hlavy ležícímu bezvládně na zemi. Dívky neváhaly a okamžitě se rozhodly poskytnout první pomoc. Bezvládného muže se snažily opatrně dostat na trávník. Poté zahájily resuscitaci a současně telefonovaly se zdravotnickou záchrannou

← **UZNÁNÍ HRDINKÁM.**  
Radní Jindra Mikuláščíková blahopřeje a děkuje Karolíně Navrátilové, která spolu s kamarádkou pomohla zachránit lidský život.

službou, která jim poskytovala informace, jak správně pokračovat v první pomoci. Až do příjezdu záchranářů děvčata prováděla resuscitaci. Adriana s Karolínou se navíc postaraly i o paní, která patřila ke zraněnému muži a z celé situace byla v šoku. Syn pána, kterému poskytly první pomoc, následně přišel děvčatům poděkovat.

„Mě doma učí, že se má pomáhat, a to i cizím lidem, pokud je třeba. Když jsme tam toho pána s kamarádkou viděly, tak jsme zkrátka nemohly jít bez povšimnutí v klidu dál a nechat ho tam jen tak ležet. Asi by nás potom hrzvalo svědomí,“ popsal své dojmy Karolína Navrátilová. ■

Jan Vandík



Seznam všech oceněných žáků včetně jejich medailonků najdete na webu Zlínského kraje.



## Den Zlínského kraje zve na hudbu, rodinný program, řemesla i gastronomii

Po roční odmlce způsobené povodněmi ovládne okolí Baťova mrakodrapu opět Den Zlínského kraje. V sobotu 27. září se můžete těšit na koncerty, lokální dobroty a vína, řemeslné výrobky, aktivity pro děti i běžecký závod. Vstup je zdarma.

Letošní ročník přináší několik novinek, mezi které patří zejména šlapací letadla z Leteckého muzea v Kunovicích nebo šlapací autíčka. Poprvé se uskuteční běh hasičů do schodů a prezentace záchranné techniky se rozšíří do podoby IZS arény.

Koncerty bude hostit platforma mezi krajskou knihovnou a galerií Baťova institutu a jedním z headlinerů bude mladý český zpěvák Sofian Medjmedj, nominant na Cenu Anděl. Na pódiu se představí také Horkýže Slíže, ATMO music, Realita, Argema nebo kapela Mechiq.

Ani tentokrát nebude chybět Běh na počest Emila Zátopka, na výběr budou opět tratě na šest kilometrů a dva kilometry. Areál rovněž zaplní stánky s lokálními potravinami a řemeslnými výrobky. V oblíbené vinařské uličce bude čekat burčák a špičková vína od regionálních vinařů. Nej-

menší návštěvníci si pak užijí lidský stolní fotbal, farmářskou stezku a festival řemesel. Do Baťova mrakodrapu lákají návštěvníky komentované projížďky historickým výtahem a pozorování slunce na terase. Více informací je na [www.denzk.cz](http://www.denzk.cz). ■

(aga)

**DEN  
ZLÍNSKÉHO  
KRAJE**

**27. září 2025  
9–23 hod.**

Zlín, Baťův mrakodrap a okolí

**Sofian Medjmedj  
Horkýže Slíže ■ Argema  
Mechiq ■ Atmo Music ■ Realita**

## Mamograf bez dlouhého čekání. Baťova nemocnice rozšiřuje možnosti vyšetření

Rakovina prsu je jedním z nejčastějších onkologických onemocnění u žen. Mamografie ho umí odhalit ještě ve fázi, kdy nemusí být hmatatelné a žena o ničem neví. „Od září konečně otvíráme mamodiagnostické centrum,“ říká JIŘÍ PALÍŠEK, primář oddělení zobrazovacích metod Krajské nemocnice T. Bati ve Zlíně, a dodává: „Mám z toho velkou radost, potřebujeme prevenci a krátké čekací doby, aby ženy mohly v případě nějakého problému přijít včas.“



**Zdraví  
bez hranic**  
Zlínského kraje

Právě včasná diagnóza může zachránit život. Ve Zlínském kraji je ročně 420 nových pacientek s onkologickým onemocněním prsu. Stále však 66 z nich přijde v pokročilém stadiu nemoci. A většina z tohoto počtu na preventivní mamografické vyšetření nepřišla. „Přitom není čeho se bát. V Krajské nemocnici Tomáše Bati budeme mít od září špičkový mamografický

mnohdy projevují zhoubné nádory, a také posoudit jejich charakter, strukturu, tvar či rozmístění. „Žádný jiný přístroj nedokáže analyzovat tak přesně tvarový a morfologický charakter zhoubných nálezů. Jedině mamograf dokáže tvar detailně posoudit. Proto je mamografie základní a nenahraditelná metoda pro včasnou diagnostiku karcinomu prsu. Ultrazvuk je doplňující a vyšetření na magnetické rezonanci je již metodou nástavbovou,“ uvádí primář Jiří Palíšek s tím, že lékař-radiolog podle výsledku vyšetření

si prsa měly pohmatem vyšetřit každý měsíc, vždy ve stejný den a stejnou dobu. Pokud ucítí nějakou nesrovnalost, mohou se obrátit buď na svého gynekologa, nebo praktického lékaře.

„Preventivní mamografické vyšetření je pojišťovnou hrazeno ženám od 45 let každé dva roky. Je to v rámci prevence opravdu hodně důležité, navíc v nemocnici je okamžitá návaznost léčby! Pokud podchytíme onemocnění včas a s léčbou začneme v počátečním stadiu onemocnění, je méně toxická, méně zdlouha-

přibývají nové metody, jde to neuvěřitelně a mílovými kroky dopředu. Ročně přibude zhruba 30 nových léků, což je skvělé. Navíc jsme již schopni přesněji zacílit léčbu – máme možnosti sekvenování nové generace (NGS), což je laicky řečeno jakési čtení DNA tumoru, a podle jeho výsledku můžeme léčbu zaměřit přímo na zjištěnou mutaci či genetickou abnormalitu. To je pak radost léčit a vidět vyléčené pacienty,“ uvádí Markéta Pospíšková, primářka onkologického oddělení Krajské nemocnice T. Bati, a zdůrazňuje, že sami můžeme udělat hodně pro to, abychom onemocnění předešli. „Říkám to pořád dokola, je důležitý zdravý životní styl, nekouřit, nepít mnoho alkoholu, snažit se zmírnit stres, který oslabuje imunitní systém. Podle posledních studií dokonce 20 minut pohybu denně sníží o 20 až 30 procent pravděpodobnost vzniku nádoru prsu. Nemusí to být vyložení sport či běhání, stačí prostě, když se 20 minut denně hýbete. Studie také poukazuje na alkohol, který je v našich končinách velmi oblíbený – pokud pijete více než dvě sklenky alkoholu denně, máte jeden a půl násobek pravděpodobnosti vzniku karcinomu prsu. Nutno dodat, že ve Zlínském kraji jsme ohledně onemocnění rakovinou prsu na třetím místě v České republice.“

**Mamodiagnostické centrum začne v Krajské nemocnici Tomáše Bati ve Zlíně fungovat od 1. září. Podrobnější informace a kontakty budou zveřejněny na konci srpna. Mamodiagnostické centrum se bude nacházet v přízemí 21. budovy KNTB stejně jako pracoviště ultrazvuku. Do konce roku ještě na tomto místě přibude pro ženy možnost vyšetření na přístroji denzitometr, který slouží k měření hustoty kostní tkáně a používá se zejména k diagnostice osteoporózy. ■**

Dana Lipovská



↑ **MODERNÍ CENTRUM.** Mamodiagnostické centrum se v Krajské nemocnici Tomáše Bati ve Zlíně otevře v září. Preventivní mamografické vyšetření tak bude pro ženy ještě dostupnější.

přístroj s excelentním rozlišením a také 3D mamografickou tomosyntézou, která umožňuje takzvané hloubkové zobrazení prsní tkáně. Na rozdíl od klasického snímku vytváří 3D tomosyntéza sérii několikamilimetrových vrstev, které dokáží prohlédnout zejména hutnější mléčnou žlázu. V těchto specifických případech zvyšuje nová technologie diagnostickou přesnost až o 20 procent,“ upřesňuje primář Jiří Palíšek.

Jedině mamografie je schopná vizualizovat takzvané mikrokalcifikace, což jsou malé usazeniny minerálního vápníku uvnitř tkáně, kterými se

na mamografu rozhodne, zda je potřeba dovyšetření na ultrazvuku, nebo se půjde cestou tomosyntézy (vyšetření na magnetické rezonanci). „Některé ženy se bojí přijít na mamograf kvůli ionizujícímu záření. Mohu je ujistit, že v Baťově nemocnici bude současný nejmodernější přístroj, který pracuje s velmi nízkými dávkami záření a citlivými digitálními detektory. Ionizující záření je násobně nižší než například při běžném rentgenu.“

Vyšetření na mamografu je součástí prevence rakoviny prsu, důležité je však také samovyšetřování prsou. Ženy by

vá a pacientka se může dříve vrátit do běžného plnohodnotného života. A především, šance na vyléčení je opravdu daleko vyšší,“ upozorňuje primář Palíšek.

V Komplexním onkologickém centru se s karcinomem prsu nejčastěji léčí ženy ve věku 50 až 60 let, onkologové se však setkávají i s pacientkami výrazně mladšími. „Já ale pořád říkám, že pokud žena onemocní a vše se podchytí včas, není potřeba panikařit. Ano, je to nepříjemné, léčba nějaký čas trvá, nám však významně narůstá počet pacientek, které vyléčíme. Každý rok



**Další díly seriálu  
najdete také na webu  
Zlínského kraje.**



## Vesnicí roku Zlínského kraje jsou Nedachlebice

Vítězem letošního ročníku soutěže Vesnice roku Zlínského kraje se staly Nedachlebice, které získaly Zlatou stuhu. Porotu zaujaly komplexním a dynamickým rozvojem, péčí o občanskou vybavenost a veřejná prostranství i svým historickým odkazem. Modrou stuhu za společenský život obdržely Halenkovice.

„Za naším vítězstvím v soutěži stojí v první řadě aktivita občanů. Spoustu věcí si vymyslíme a děláme sami, podle sebe, naši lidé přicházejí s řadou nápadů, které se nám pak daří uskutečňovat. Máme v jednu chvíli dlouhodobě rozjetých hned několik projektů, snažíme se pořád něco tvořit, jít neustále dopředu, nezastavit se, nemít

nikdy čistý stůl,“ uvedl starosta Nedachlebic Josef Jandouš.

Do krajského kola se v tomto roce přihlásilo celkem sedm obcí, tři z okresu Zlín, tři z okresu Uherské Hradiště a jedna z okresu Vsetín. Šlo o Halenkovice, Lhotu u Vsetína, Machovou, Nedachlebice, Sazovice, Suchou Loz a Topolnou. Vítězné Nedachlebice postupují

do celostátního kola, které se uskuteční 20. září.

Dvanáctičlenná porota kromě zlaté a modré stuhly udělila také Cenu naděje pro živý venkov za místní spolkový život a občanskou společnost obci Machová a Zlatou cihlu v Programu obnovy venkova obci Sazovice. Halenkovice získaly Diplom za vesnickou knihovnu

Zlínského kraje 2025, Sazovice Diplom za vzorné vedení obecní kroniky a Topolná Diplom za rozvíjení lidových tradic. Suchá Loz obdržela ocenění za Komplexní řešení energetické koncepce a odpadového hospodářství v obci a Lhota u Vsetína ocenění za Příkladnou spolupráci s podnikatelským subjektem. Osobností Programu obnovy venkova Zlínského kraje 2025 se stal umělecký řezbář Oldřich Pliska z Halenkovic.

„Soutěž Vesnice roku každoročně ukazuje, jak silná je komunita lidí na venkově, jaký mají tah na branku a co všechno dokážou společně vytvořit. Oceňuji všechny, kteří ze svých obcí dělají místa, kde se dobře žije,“ řekl hejtman Zlínského kraje Radim Holíš.

Letos probíhá 29. ročník soutěže Vesnice roku. Přihlásilo se do něj 181 obcí z celé České republiky. Zlínský kraj se může pochlubit sedmi celostátními vítězi, to je nejvíce ze všech krajů. V roce 2006 uspěl Liptál, v roce 2008 Lidečko, v roce 2011 Komňa, v roce 2014 Kateřinice, v roce 2016 Kašava, v roce 2018 Dolní Němčí a v roce 2023 Ostrožská Lhota. ■

Alena Železníková



**VESNICE ROKU**  
V PROGRAMU OBNOVY VENKOVA

**Soutěž Vesnice roku** vyhláší Ministerstvo pro místní rozvoj společně s Ministerstvem zemědělství, Spolkem pro obnovu venkova a Svazem měst a obcí, a to ve spolupráci s jednotlivými kraji a dalšími institucemi a organizacemi.

Smyslem soutěže je povzbudit obyvatele venkova k aktivní účasti na rozvoji svého domova a seznámit veřejnost s významem venkova. Snahou je také vyzdvihnout aktivity obcí, jejich představitelů a občanů, kteří se snaží nejen zvelebovat svůj domov, ale rozvíjejí i místní tradice a zapojují se do společenského života v obci.

Více informací o soutěži najdete na [www.vesniceroku.cz](http://www.vesniceroku.cz). ■

## Další pomoc pro obce. Hejtmanství jim nabízí bezúročné půjčky

Kraj má další možnost, jak podpořit obce v regionu. Díky novému programu Obec v nouzi bude moci obcím na svém území poskytnout půjčku na projekty s vysokou mírou společenské potřeby či jinak naléhavé. Půjde o projekty, které jsou do jisté míry unikátní, například financované zčásti jinou dotací, či projekty, které jsou vyvolány jinou investicí Zlínského kraje. Kraj půjčí obcím i v případech, že se dostanou do skutečné nouze, třeba závažnějším vyšetřením, živelní pohromou, a dojde k akutnímu ohrožení obecního majetku.

„Jde o revoluční věc. Musíme pomáhat obcím, které se ocitnou ve skutečné nouzi. Bez půjčky by určité projekty vůbec nevznikly, nebo by došlo k nenávratným škodám. Půjčky jsou také cestou, jak vyřešit velké množství problémů, přičemž půjčené prostředky se do čtyř let Zlínskému kraji zcela vrátí,“

uvedl náměstek hejtmána Zlínského kraje pro strategický rozvoj a dotace Tomáš Chmela.

Podpora se týká obcí do 500 trvale žijících obyvatel. Hejtmanství na ni uvolní 20 milionů korun. „Jednou z podmínek půjčky je, že obec nemá na svém účtu volné rozpočtové prostředky, kterými by daný

problém mohla vyřešit. Jedná se tak o skutečně naléhavé situace, kdy kraj plně ukazuje svoji roli významného nadregionálního aktéra,“ doplnil náměstek Chmela.

### Rozšiřuje se infrastruktura i kanalizace

Kromě toho už ale Zlínský kraj v rámci jiného dotačního programu, zaměřeného na podporu rozvoje menších měst a obcí, podpořil první čtyři projekty, mezi které rozdělil více než 11 milionů korun. Bojkovice a Buchlovice přidělené peníze použijí na vybudování potřebné infrastruktury pro budoucí výstavbu rodinných domů, Krhová na rozšíření

kanalizace v obci a Vlčnov na rekonstrukci Klubu sportu a kultury.

„V podpoře rozvoje venkova máme dluh. Proto jsme vůbec poprvé přistoupili k dotační podpoře obcí a měst s 2 až 5 tisíci obyvateli, kterých je v našem kraji více než třicet,“ řekl Chmela.

Obce s 2 až 5 tisíci obyvateli si mohou žádat o dotace na modernizaci obecního majetku, zejména v oblastech, jako je bydlení, doprava, školství nebo zdravotnictví, ale také třeba na projekty, které zlepšují občanskou vybavenost. Celkem chce Zlínský kraj mezi obce rozdělit 70 milionů korun. ■

(žal)

## Neobvyklý život se včelami



**Žije na úplném konci silnice, v posledním domě pod lesem v Břestku na Uherskohradištsku. Už na první pohled není těžké uhodnout, čím se zabývá. ONDŘEJ STÝSKAL je zapálený včelař. Ve sklepě mu zraje medovina a na louce o pár kroků dál bzučí v různých úlech včely. Všechno působí idylicky.**

Přestože nenavazoval na tradici svých předků a k chovatelství včel ho přivedlo několik videí na internetu, svět včel ho uchvátil. Dnes má o tomto oboru spoustu informací, pořádá přednášky a při svém koníčku propojuje zavedené historické postupy s moderními metodami.

Přitom sám přiznává, že včelaření není nic snadného a také on udělal v minulosti řadu chyb, ze kterých se musel poučit.

„Na začátku jsem neměl žádné zkušenosti. Jeden kolega mi přinesl roj a já nebyl vůbec připravený. Koupil jsem první úl,

ani nebyl natřený. Chodil jsem se tam s úžasem každý den dívat a uvědomoval si, jakou mám vlastně odpovědnost,“ vzpomíná dnes Stýskal.

Jeho Včelařství Ondráš má několik stanovišť po celém regionu, vyrábí med, medovinu, včelí produkty a chystá prostor pro apiterapii – léčbu pomocí včel. Zkušenosti sbírá nejen od starších kolegů, ale i vlastním pozorováním. Je aktivním členem Českého svazu včelařů, ale nebojí se říct, že některé věci by se měly dělat jinak.

„Myslím, že včelaře by měli vést spíš manažeři, kteří rozu-

mí byznysu. Zároveň je ale důležité, aby to pak sami včelaři dělali srdcem,“ říká Stýskal.

Sám si pochvaluje, že se mu vrací peníze i úsilí, které vložil do propagace svého včelařství. Své nápady sdílí na sociálních sítích a rád experimentuje. Nechce být velkovčelařem, raději chová men-

ší počet včelstev a dělá to, co ho opravdu baví.

Je jedním ze včelařů, kteří letos využili podpory od Zlínského kraje. Díky dotačnímu programu mohl nakoupit potřebné vybavení. „Byla to moje první žádost o finanční pomoc v životě a výhodou bylo, že jsem za ni mohl okamžitě pořídit vše, co ke včelaření potřebuji. Byla to nejlepší pomoc, jakou jsem mohl dostat,“ hodnotí.

V letošním roce kraj mezi 103 včelařů rozdělí téměř 1,2 milionu korun. Příspěvky do výše 12 tisíc korun pomáhají začátečníkům i zkušeným chovatelům s obnovou úlů nebo zlepšením podmínek pro včely.

„Podpora nákupu kvalitního vybavení pomáhá nejen včelařům, ale i krajině a zemědělství. Zlepšujeme tím podmínky pro chov a zároveň podporujeme odolnost vůči nemocem, jako je mor včelího plodu,“ říká radní pro životní prostředí a zemědělství Renata Prchlíková. ■

Ondřej Holubec



**↑ VČELAŘENÍ S NÁPADY.** Ondřej Stýskal rád experimentuje, například zkouší různé typy úlů.

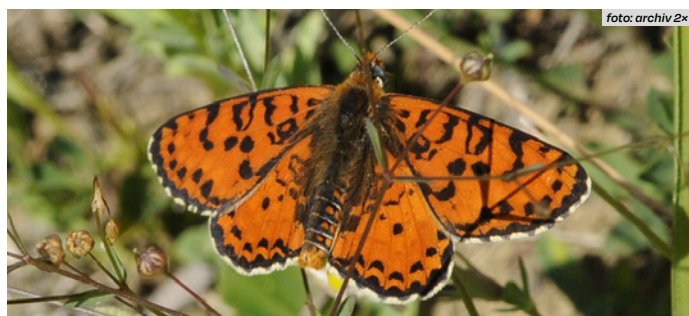


foto: archiv 2x

## Zlínský kraj skrývá motýlí poklady

**Zlínský kraj ukrývá jedno z nejcennějších motýlích útočišť v Česku. Přírodní rezervace Rovná hora u Hradčovic je místem, kde žije přes 80 druhů denních motýlů. Je to více než polovina všech druhů, které se vyskytují na území České republiky.**

Louky a pastviny lesostepního charakteru s rozptýlenou zelení nejsou jen vizuálně působivé. Jsou také poslední domovinou vzácných motýlů, jako je modrásek hořcový, jehož housenky žijí v symbióze s hořcem křížatým a hnízdy speciálních druhů

mravenců. Právě tato lokalita patří mezi nejvýznamnější v celé Evropě.

Na Rovné hoře se vyskytuje také hnědásek květelový – motýl, který byl přes 30 let považován na východní Moravě za vyhynulého. Dnes se

vyskytuje pouze zde. Velkým unikátem je rovněž hnědásek podunajský, vymírající druh, jehož přežití je závislé na několika posledních lokalitách.

„Jedinečnost lokality Rovná hora je výsledkem speciálního managementu. Provádíme zde mozaikovitě kosení různých ploch v různém časovém období lehkou mechanizací,“ říká Pa-

vel Šnajdara z oddělení ochrany přírody Zlínského kraje.

Vedle motýlů zde žijí i další vzácní bezobratlí jako sklípkánek černý, roháč obecný nebo chrobák vrubounovitý. Rovná hora je tak živou ukázkou, že pečlivá a promyšlená péče o přírodu má smysl – a přináší konkrétní výsledky. ■

(hol)



**↑ MOTÝLÍ KRASAVCI.** U Hradčovic se nachází jedna z evropsky nejvýznamnějších lokalit výskytu motýlů.



foto: Cech Blatnických vinařů

## Jak chutná letní Slovácko

Léto na Slovácku je jako bohatě prostřený stůl – plné chutí, vůní a zážitků, které se nedají jinde zažít. Je to kraj, jenž voní po meruňkách a švestkách, chutná po víně a zní smíchem lidí, kteří si umí užívat života. Letní Slovácko je zážitek pro všechny smysly – a především pro chuťové pohárky.

foto: Petr Salinger



↑ Vinařství Medek

cími specialitami. Nebo se vydejte objevovat Hradištské otevřené sklepy, které vás přivítají až do konce září s otevřenou náručí a přátelskou atmosférou. Letní sezona pak vrcholí v Uherském Hradišti, kde se od 13. do 14. září konají Slovácké slavnosti vína a otevřených památek – největší folklorní a vinařská událost regionu. Město se promění v mozaiku krojů, cimbálových muzik a stánků s vínem.

### Slovácká kuchyně

A právě jídlo je tím, co dělá Slovácko v létě tak výjimečné. V červenci a srpnu dozrávají meruňky – šťavnaté, sladké, s vůní slunce. Z nich se pečou koláče, vaří marmelády. A co by to bylo za Slovácko bez švestek? V září dozrávají na každé zahradě a stávají se základem pro koláče, povidla i legendární slivovici. Nechybí ani tradiční pokrmy jako škvarkové pagáče, domácí klobá-



foto: Petr Salinger

↑ Slovácký festival chutí a vůní

### Vinařské Slovácko

Když se řekne Slovácko, mnohým se vybaví sklenka vína. A právem. Vinné sklepy v Polešovicích, Uherském Hradišti, v Boršicích nebo Kudlovicích lákají k posezení ve stínu vinné révy. Avšak najdete je takřka v každé obci Slovácka. Na konci léta tu dozrávají první hrozny a hlavní roli hrají osvěžující bílá vína – veltlín, ryzlínek nebo Rulandské šedé. Místní vinaři vás přivítají s úsměvem na tváři a často i s domá-

sy nebo zeliňačka, která chutná nejlépe po večerním posezení u cimbálu. Takřka vše z toho můžete ochutnat v sobotu 20. září v areálu skanzenu Rochus v Uherském Hradišti, kde se uskuteční 11. ročník Slováckého festivalu chutí a vůní. Každoroční téma dává prostor pro práci s místními surovinami – to letošní zní „hrušky a houby“. Těšit se můžete na ukázky tradiční kuchyně, řemesel, folklorní vystoupení a ochutnávky regionálních specialit. Atmosféra jako z pohádky, jen s vůní čerstvě upečeného chleba a koláčů.



foto: Petr Salinger

↑ Slovácký festival chutí a vůní

### Chuť na jazyku, která zůstává i po létě

Ať už se vydáte na cyklovýlet mezi vinicemi, na folklorní festival, nebo jen tak posedět do sklípku, Slovácko vás pohostí srdcem.


Pokud byste si chtěli odnést kousek Slovácka s sebou domů, navštivte prodejnu Tradičního výrobku Slovácka v Uherském Hradišti. Tam pořídíte ovocné a bylinné sirupy, marmelády a povidla, ale také Kuchařku tradičních pokrmů Slovácka.

Přijďte ochutnat, co všechno může znamenat „dobré léto“.

(red)



# Luštěte a vyhraje s Magazínem21

M21	VLÁČET	NA ONO MÍSTO (BÁSN.)	POŘÁDEK (KNIŽ.)	INDIUM (ZN.)	VYHRNOVAT	HÝKAVEC	M21	Začátek tajenky	ODE	JMÉNO TURNE-ROVÉ	ŽENSKÉ JMÉNO	DŘÍVĚJ. PLATIDLO UHER	OVOCNÝ NÁPOJ	LESKLÝ NATĚR	RUSKÁ ŘEKA
POUZE (KNIŽNĚ)							DOPRAVNÍ PROSTŘEDKY								
TROPICKÉ OVOCE							UPRAVOVAT EDITACI TAHLE								
PLAZ				PLEMENO PSA BIBLICKÁ POSTAVA					NA LĚTA						
AMERICIUM (ZN.)			OROBINEC NÁDECH							HEDVÁBÍ				PŮVODNÍ TUR	TURECKÁ METROPOLÉ
UDRŽOVAT OHĚN										M21 RUSKÉ SÍDLO NAŠE SKUPINA					
M21	UMĚLÁ TKANINA	L ZN. PĚNY DO KOUPELE				LISTNÁČ			PAPOUŠEK					RADON (ZN.) KOVÁNÍM SPOJIT	
MÍCHANÝ POKRM						VOLÁNÍ NA KUŘATA	M21	1151 ŘÍMSKY	SPZ RAKOVNÍK INDEX ZDATNOSTI			RYBÁŘSKÝ PYTEL ROD MRAVENCŮ			
ŘÍMSKÁ ČTYRKA			NEJLEPŠÍ ZÁZRAK				RUSKÝ VOJENSKÝ LETOUN					ÚŘEDNÍ SPISY ORIENT. HOSTINEC			
ZMRZLÁ VODA				SPZ PÍSEK STOLNÍ HRA			Konec tajenky OTEČ (KNIŽ.)								
FORMA VÝROBY A OBCHODU									MATURITA (SLANG.)						
VOLBOU VYTVOŘITI									EGYPT. BOHYNĚ VÁLKY						AKON, ANAPA, ATTA, CHAN, OLIGOPOL

V minulém čísle jste mohli získat „CENY OD BARUMKY“ (tak zněla tajenka). **Z úspěšných řešitelů byli vylosováni výherci: Jiří Míka ze Zlína, Lubomír Filgas z Lužné a Stanislava Simerská z Roštění. Gratulujeme!** Tentokrát tajenka prozradí, co může vyhrát ten, kdo nám vyluštěnou křížovku se svou adresou a telefonickým kontaktem doručí do 10. srpna na adresu: Oddělení vnějších vztahů, Krajský úřad, tř. T. Bati 21, Zlín, 761 90, na obálku pište KŘÍŽOVKA; nebo e-mailem na: [Magazin21@zlnskykraj.cz](mailto:Magazin21@zlnskykraj.cz).

## Věděli jste, že...?



... Czech Tour je největší cyklistický etapový závod v Česku a každoročně k nám přivádí špičkové týmy z celého světa? Letos se uskuteční v termínu od 14. do 17. srpna. Dosud se jezdil hlavně na Moravě a ve Slezsku, třeba v Jeseníkách nebo Beskydech, letos ale poprvé projede napříč celou Českou republikou. Na start se často postaví závodníci, kteří září i na nejslavnějších světových závodech, a to i na Tour de France. Czech Tour je součástí prestižního mezinárodního seriálu UCI Europe Tour a rok od roku získává větší pozornost. Sledovat jej můžete i živě na ČT sport a Eurosportu. ■

(red)

							6	
			4		3	1		
			2	5				
		8	3			9		
5					9		7	
	2	4						8
7					5	4		
			6			8	9	
	5				8			6



foto: Tomáš Kalous

**STROM ROKU.** Na loukách u Míkovic, mezi Chříby a Vizovickými vrchy, roste strom, který pamatuje generace. Říkájí mu „Naša hruška na Radovách“ a letos postoupil mezi deset finalistů celostátní ankety Strom roku jako jediný zástupce ze Zlínského kraje. Hlasování na stránkách [www.stromroku.cz](http://www.stromroku.cz) trvá do 5. října. Vítězný strom získá odborné arboristické ošetření, které jej může udržet v kondici další roky.



**OCENĚNÍ.** Zlínský kraj už po šestnácté vyzdvihl výjimečné pracovníky v sociálních službách. V Baťově vile si převzalo ocenění osm osobností, sedm žen a jeden muž, které se dlouhodobě věnují náročně, ale nesmírně důležité péči o druhé. Anketa Pracovník roku v sociálních službách zároveň připomíná význam této profese a její přínos pro společnost.



foto: Petr Dula

**PUMPTRACK.** Atraktivní asfaltovou pumptrackovou dráhu pro kola, koloběžky i brusle postavili v Boršicích na Uherskohradištsku. Vyrostla v areálu místního sportoviště a doplňuje tu nabídku volnočasových aktivit pro děti, mladé sportovce i zkušené jezdce. Projekt za více než 2,4 milionu korun podpořil Zlínský kraj částkou 1 milion korun.



foto: Jan Salač

**SOUBOJ V ŠACHU.** Na konci června se Zlín proměnil v centrum mládežnického šachu. V Kongresovém centru se konalo Thomapex Mistrovství České republiky školních týmů, které přivedlo do města téměř 500 mladých šachistů a šachistek z celé republiky. Soutěžilo se v různých věkových kategoriích a hrálo švýcarským systémem na devět kol. Turnaj uspořádal Šachový svaz ČR ve spolupráci s Univerzitou Tomáše Bati ve Zlíně.

15



**JEDNÁNÍ V RUDIMOVĚ.** Zlepšení stavu krajských silnic, financování školství, rozvoja a podpora venkova i energetická soběstačnost – to byla hlavní témata dalšího Hejtmanského dne, který se tentokrát uskutečnil v Rudimově. Vedení Zlínského kraje se tam setkalo se starosty z Místní akční skupiny Luhačovské Zálesí.



**ZDARMÁČEK.** Oblečení, obuv, hračky, knihy i další vybavení pro děti či věci do domácnosti. To vše si mohli bezplatně pořídit zájemci, kteří dorazili na v pořadí už krátký dobročinný Zdarmáček. Zaměstnanci Právního úřadu Zlínského kraje ho uspořádali na platformě 14115 BAŤOVA INSTITUTU ve Zlíně.

## CZECH TOUR 2025

17. 8. / Kroměříž–Pustevny



Vrchol domácí cyklistické sezony se v srpnu odehraje i ve Zlínském kraji. Královská etapa Czech Tour 2025 zavede peloton z historické Kroměříže až na vrchol Pustevn. Trasa měří 177 kilometrů a cyklisté během ní nastoupají bezmála 3 000 výškových metrů. Závod nabídne atraktivní podívanou světové úrovně i doprovodný program ve startovním a cílovém městě.

[www.czechtour.com](http://www.czechtour.com)

## BARUM CZECH RALLY ZLÍN 2025

15.–17. 8. / Zlín a okolí



Jeden z největších motoristických podniků u nás nabídne i letos mimořádnou podívanou. V rámci 54. ročníku se můžete těšit na atraktivní noční speciálku v centru Zlína, historické rychlostní zkoušky v kraji i slavnostní atmosféru na náměstí Míru. Do Zlína se navíc vrací juniorský šampionát FIA ERC, takže nebude nouze ani o talenty světového závodění.

[www.czechrally.com](http://www.czechrally.com)

## PRÁZDNINY V MUZEU

7., 14. a 21. 8. / Zlín, budova 14

Muzeum jihovýchodní Moravy zve děti během srpna na tři speciální programy. Vyzkouší si animaci, přiblíží si příběhy poutních míst kraje nebo se vydají po stopách cestovatelů Hanzelky a Zikmunda. Programy jsou vhodné pro děti od 6, nebo 10 let a probíhají ve dvou blocích – dopoledne i odpoledne.

[www.muzeum-zlin.cz](http://www.muzeum-zlin.cz)

## KOUZLO GRAFIKY

20. 8. / Muzeum Kroměřížska

Vyzkoušejte si, jaké to je stát se grafikem jako Max Švabinský. Rodinný program v Muzeu Kroměřížska přiblíží různé grafické techniky, jako jsou linoryt, lept nebo suchá jehla. Každý účastník si odnese vlastní ruční otisk a navštíví také Památník Maxe Švabinského. Program probíhá ve dvou blocích: 10–12 a 14–16 hodin.

[www.muzeum-km.cz](http://www.muzeum-km.cz)

## TOP VÍNO SLOVÁCKA

16. 8. / Uherské Hradiště, Reduta

Slavnostní vyhlášení výsledků XV. ročníku soutěže TOP Víno Slovácka přinese přehledku nejlepších vín z oblasti Slovácka. V Redutě v Uherském Hradišti mohou návštěvníci ochutnat soutěžní vína, bio produkty i regionální potraviny ze Zlínského kraje, a to za doprovodu cimbálových muzik. Ocenění „TOP Víno Slovácka“ je prestižní značkou, která vyzdvihuje kvalitu a tradici místního vinařství.

[www.agro-zk.cz](http://www.agro-zk.cz)

## TEMLÁŘSKÉ SLAVNOSTI

16. 8. / zámek a hvězdárna Vsetín



Muzeum regionu Valašsko zve na 15. ročník oblíbených Templářských slavností. V programu nebudou chybět rytířské souboje, dobová hudba, kejklíři ani ohňová show. Čekají vás také gastronomické stánky a zábava pro celou rodinu v jedinečném prostředí vsetínského zámku.

[www.muzeumregionuvalassko.cz](http://www.muzeumregionuvalassko.cz)

## VIZOVICKÉ TRNKOBANÍ

22.–24. 8. / Vizovice, areál likérky Rudolf Jelínek

Legendární festival slivovice a švestek slaví návrat ve velkém stylu – po 11 letech opět jako třídní akce. Vedle koncertů známých kapel jako Mig 21 nebo Slza nabídne folklor, jarmark, soutěž v pojídání trnkových knedlíků, kulinářské show i doprovodný program v celých Vizovicích. Nedělní program s dobrovolným vstupným podpoří místní spolky.

[www.trnkobrani.cz](http://www.trnkobrani.cz)

## LIPTÁLSKÉ SLAVNOSTI

20.–25. 8. / Liptál



Jeden z nejstarších folklorních festivalů u nás letos slaví 56. ročník. V přírodním amfiteátru vystoupí soubor z Mexika, Indie, Kazachstánu i celé ČR, včetně domácí Lipty. Nebude chybět bohatý doprovodný program, řemeslný jarmark, atrakce pro děti ani letní kino. Vrcholem bude sobotní koncert Orchestru Cigánski diabli.

[lipta.liptal.cz](http://lipta.liptal.cz)

## FREESTYLE BMX CHALLENGE

23. 8. / Brumov–Bylnice, bikepark



Finále juniorského poháru ve freestyle BMX přinese adrenalin, skvělé výkony mladých jezdců do 16 let a parádní atmosféru. Lidé mohou přijít fandit, dát si něco dobrého nebo si sami vyzkoušet kolo. Závod startuje kvalifikací ve 13 hodin, finále proběhne od 16 hodin.

[www.bikeparkbrumovbylnice.cz](http://www.bikeparkbrumovbylnice.cz)

## 100 LET HŘEBČINCE TLUMAČOV

2. 8. / Tlumačov

Zemský hřebčinec Tlumačov slaví kulaté jubileum. Dopoledne se v centrálním dvoře představí plemenní hřebci, odpolední program na závodě Bahnák nabídne chovatelské i sportovní ukázky. Akce připomíná sto let chovu koní a péče o kulturní památku i významnou roli hřebčince v českém zemědělství.

[www.hrebcevec-tlumacov.cz](http://www.hrebcevec-tlumacov.cz)

## DOŽÍNKY ZLÍNSKÉHO KRAJE 2025

23.–24. 8. / Kroměříž

Krajské dožínky se letos uskuteční v Kroměříži. Sobotní program zahrnuje průvod městem, folklorní vystoupení, jarmark, soutěže a koncerty. Nedělní završí děkovaná mše svatá. Bohatý program pro celou rodinu se koná na více místech – v Podzámecké zahradě, na Velkém náměstí i v Domě kultury.

[www.dk-kromeriz.cz](http://www.dk-kromeriz.cz)

## SETKÁNÍ VETERÁNŮ

### A BURZA HOLEŠOV 2025

31. 8. / Holešov



Zámecký park v Holešově přivítá historická vozidla všeho druhu. Tradiční mezinárodní sraz nabídne výstavu, soutěž elegance i burzu náhradních dílů. Na děti čeká závod v retro šlapacích autíčkách, kolotoče i vystoupení spolků a kapel. Nebude chybět dobré jídlo ani atmosféra starých časů.

[www.honestveteranroznov.cz](http://www.honestveteranroznov.cz)

Magazín21 – Informace ze Zlínského kraje. Periodický tisk územního samosprávného celku. Vychází 12× ročně.

**Vydavatel:** Zlínský kraj, tř. Tomáše Bati 21, 761 90 Zlín. IČO: 70891320. **Náklad:** 260 000 kusů.

**Kontakt:** Soňa Ličková, vedoucí oddělení komunikace (redakce@zlinyskykraj.cz, tel.: 577 043 190). **Redakce:** Anežka Gavendová (aga), Ondřej Holubec (hol), Soňa Ličková (lič), Jan Vandík (van), Alena Železníková (žal). **Grafický design:** Luděk Ovesný.

**Neoznačené foto:** Luděk Ovesný a archiv Zlínského kraje. **Registrace Ministerstva kultury:** MK ČR E 23684.

**Internetové stránky magazínu:** [www.magazin21.cz](http://www.magazin21.cz). **Datum vydání:** 1. srpna 2025. **Neprodejné.** **Distribuce:** Česká pošta, s.p.