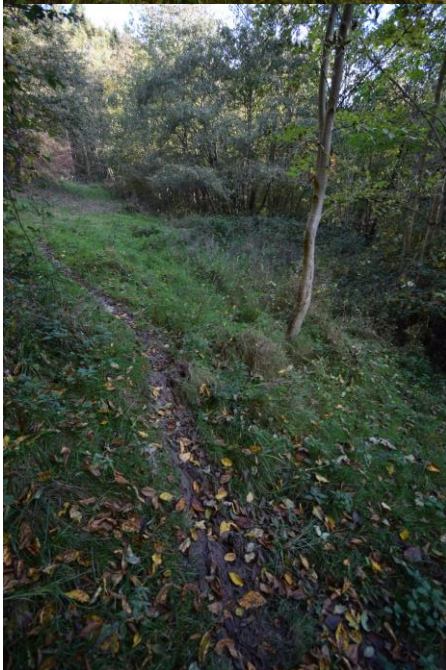


Péče o chráněná území Zlínského kraje 2023 - 2027

Tento projekt je financován **Evropskou unií**.

Cílem projektu je opatření na podporu biodiverzity v chráněných územích a tvorby koncepčních dokumentů pro síť reprezentativních chráněných územích ve Zlínském kraji a zpracování podkladů pro zajištění jejich územní ochrany.

Termín realizace projektu: 01/2023 – 12/2027



Plán péče o přírodní památku Rusava - Na skále

Na období

2026 – 2035



**Ing. Marián Horváth, Ph.D.
Mgr. Petra Hanáková Bečvářová,
Ph.D.**

*Schváleno příslušným orgánem ochrany přírody, Krajským úřadem Zlínského kraje, odborem
životního prostředí a zemědělství*

protokolem č.j. ze dne

Obsah

1. Základní údaje o zvláště chráněném území	1
1.1 Základní identifikační údaje.....	1
1.2 Údaje o lokalizaci území v rámci územně správního členění ČR.....	1
1.3 Vymezení území podle současného stavu katastru nemovitostí.....	1
1.4 Výměra území a jeho ochranného pásma.....	2
1.5 Překryv území s jiným typem ochrany.....	2
1.6 Kategorie IUCN.....	2
1.7 Předmět ochrany ZCHÚ.....	3
1.7.1 Předmět ochrany ZCHÚ podle zřizovacího předpisu.....	3
1.7.2 Předmět ochrany – současný stav.....	3
1.8 Cíl ochrany.....	4
2. Rozbor stavu zvláště chráněného území s ohledem na předmět ochrany	5
2.1 Popis území a charakteristika jeho přírodních poměrů.....	5
2.1.1 Stručný popis území a jeho přírodních poměrů.....	5
2.1.2 Přehled zvláště chráněných a významných ohrožených druhů rostlin a živočichů.....	6
2.1.3 Výčet a popis významných přirozených disturbančních činitelů působících v území v minulosti a současnosti.....	7
2.2 Historie využívání území a zásadní pozitivní i negativní vlivy lidské činnosti v minulosti a současnosti.....	7
2.3 Související plánovací dokumenty, správní akty a opatření obecné povahy.....	8
2.4 Současný stav zvláště chráněného území a přehled dílčích ploch.....	8
2.4.1 Základní údaje o plochách mimo lesní pozemky.....	8
2.5 Souhrnné zhodnocení stavu předmětů ochrany, výsledků předchozí péče, dosavadních ochranných zásahů do území a závěry pro další postup.....	9
2.6 Stanovení prioritních zájmů ochrany území v případě jejich možné kolize.....	10
3. Plán zásahů a opatření	11
3.1 Výčet, popis a lokalizace navrhovaných zásahů a opatření v ZCHÚ.....	11
3.1.1 Rámcové zásady péče o ekosystémy a jejich složky nebo zásady jejich jiného využívání.....	11
3.1.2 Podrobný výčet navrhovaných zásahů a činností v území.....	14
3.2 Zásady hospodářského nebo jiného využívání ochranného pásma včetně návrhu zásahů a přehledu činností... ..	14
3.3 Zaměření a vyznačení území v terénu.....	14
3.4 Návrhy potřebných administrativně-správních opatření v území.....	15
3.5 Návrhy na regulaci rekreačního a sportovního využívání území veřejností.....	15
3.6 Návrhy na vzdělávací a osvětové využití území.....	15
3.7 Návrhy na průzkum či výzkum a monitoring předmětu ochrany území.....	15
4. Závěrečné údaje	16
4.1 Předpokládané orientační náklady hrazené orgánem ochrany přírody podle jednotlivých zásahů (druhů činností).....	16
4.2 Použité podklady a zdroje informací.....	16
4.3 Seznam používaných zkratk.....	17
4.4 Podklady pro plán péče zpracoval.....	17
5. Přílohy	18

1. Základní údaje o zvláště chráněném území

1.1 Základní identifikační údaje

evidenční číslo:	6109
kategorie ochrany:	Přírodní památka
název území:	Rusava - Na skále
druh právního předpisu, kterým bylo území vyhlášeno:	Nařízení
orgán, který předpis vydal:	Zlínský kraj
číslo předpisu:	14/2014
datum platnosti předpisu:	3. 11. 2014
datum účinnosti předpisu:	14. 1. 2015

1.2 Údaje o lokalizaci území v rámci územně správního členění ČR

kraj:	Zlínský
okres:	Kroměříž
obec s rozšířenou působností:	Bystřice pod Hostýnem
obec s pověřeným obecním úřadem:	Bystřice pod Hostýnem
obec:	Rusava
katastrální území:	Rusava (743666)

Příloha:

M1 – Orientační mapa s vyznačením území

1.3 Vymezení území podle současného stavu katastru nemovitostí

Zvláště chráněné území

Katastrální území: (743666) Rusava

Číslo parcely podle KN	Číslo parcely podle PK nebo jiných evidencí	Druh pozemku podle KN	Způsob využití pozemku podle KN	Výměra parcely celková podle KN (m ²)	Výměra parcely v ZCHÚ (m ²)
461		trvalý travní porost		1987	1987
464		trvalý travní porost		1526	1526
466		trvalý travní porost		1046	906
Celkem					4419

Výměra parcel, které zasahují do ZCHÚ částí byla stanovena planimetrováním v GIS nástroji, přičemž výměra v dotčené ploše byla stanovena územním ziskem dle georeferenčního systému S-JTSK/Krovak East North – kód EPSG:5514.

Druh pozemku dle KN, způsob využití pozemku dle KN a výměra parcely celková podle KN byly získány z vektorové vrstvy definičních bodů parcel KN dostupné na <https://services.cuzk.cz/>).

Ochranné pásmo

Ochranné pásmo není vyhlášené, je jím tedy dle § 37 zákona č. 114/1992 Sb. pás do vzdálenosti 50 m od hranice ZCHÚ.

Příloha:

M2 – Katastrální mapa se zákresem ZCHÚ a jeho ochranného pásma

1.4 Výměra území a jeho ochranného pásma

Druh pozemku	ZCHÚ plocha v ha	Vyhlášené OP plocha v ha	Způsob využití pozemku	ZCHÚ plocha v ha
lesní pozemky	-	-		
vodní plochy	-	-	zamokřená plocha	-
			rybník nebo nádrž	-
			vodní tok	-
trvalé travní porosty	0,4419	-		
orná půda	-	-		
ostatní zemědělské pozemky	-	-		
ostatní plochy	-	-	neplodná půda	-
			ostatní způsoby využití	-
zastavěné plochy a nádvoří	-	-		
plocha celkem	0,4419	-		

1.5 Překryv území s jiným typem ochrany

národní park:

-

chráněná krajinná oblast (včetně zóny):

-

překryv s jiným typem ochrany:

- Přírodní park Hostýnské vrchy (kód: 707)
- EECONET zóna zvýšené péče o krajinu (kód: 227)
- Územní působnost Karpatské úmluvy - IX Vnější Západní Karpaty

mezinárodní statut ochrany:

-

Natura 2000

ptačí oblast:

-

evropsky významná lokalita:

- CZ0720185 Rusava - Hořansko (kód: 3346)

1.6 Kategorie IUCN

IV - území pro péči o stanoviště/druhy

1.7 Předmět ochrany ZCHÚ

1.7.1 Předmět ochrany ZCHÚ podle zřizovacího předpisu

Předmětem ochrany je biotop „Luční pěnovcová prameniště (R1.1)“.

1.7.2 Předmět ochrany – současný stav

A. ekosystémy

ekosystém	podíl plochy v ZCHÚ (%)	popis ekosystému	kód předmětu ochrany*
R1.1 Luční pěnovcová prameniště	2,98	Pramenité mokřiny s přechodem do R2.1.. Biotop degraduje expanze ostružiníku a <i>Calamagrostis epigejos</i> .	a, b*
T1.1 Mezofilní ovsíkové louky	52,35	Extenzivně sečená mezofilní louka s roztroušenými dřevinami. V severní části eutrofizovaná. Poměrně hojný je výskyt vzrostlých stromů (<i>Fraxinus excelsior</i> , <i>Populus tremula</i> , <i>Alnus glutinosa</i> , <i>Prunus avium</i> , a na západním okraji ZCHÚ také <i>Aesculus Hippocastanum</i>). V bylinném patře roste <i>Juncus sp.</i> , <i>Brachypodium pinnatum</i> , <i>Colchium autumnale</i> , <i>Centaurea scabiosa</i> , <i>Astrantia major</i> , <i>Equisetum sylvaticum</i> , <i>Salvia pratensis</i> , <i>Origanum vulgare</i> , <i>Mentha aquatica</i> a další. Keřové patro tvoří převážně <i>Rosa canina</i> , <i>Rubus sp.</i> , <i>Crataegus sp.</i> , <i>Ligustrum vulgare</i> , <i>Sambucus nigra</i> a zmlazení solitérních dřevin.	b

Pozn.: Přírodní biotopy a habitaty dle vrstvy Přírodní biotop aktualizace 2007 – 2021 a Habitat aktualizace 2007 – 2021 WMS AOPK ČR.

Ekosystémy klasifikovány dle Chytrý et al. 2010.

B. druhy

druh	stupeň ohrožení**	popis biotopu druhu v ZCHÚ a aktuální početnost nebo vitalita populace	kód předmětu ochrany*
prstnatec májový (<i>Dactylorhiza majalis</i>)	NT/C3	Dle předchozího plánu péče se druh nacházel v prameništích v JV části ZCHÚ a jeho okolí. Dle údajů v ND byl druh na území PP zaznamenán v roce 2023 (zdroj: ND, Filippov P., 2023); dále v roce 2009 bez uvedení početnosti (zdroj: ND, Svačina T., 2009).	a
ostřice Davallova (<i>Carex davalliana</i>)	EN/C2t	Dle údajů v ND byl druh na území PP zaznamenán v roce 2023 v pokryvnosti 2 (2-10% plochy, spíše ojedinělý výskyt) (zdroj: ND, Filippov P., 2023); dále v roce 2014 byli zaznamenáni plodní a sterilní jedinci (zdroj: ND, Pazderková M., Ohryzek J., 2014).	a

**stupeň ohrožení dle červených seznamů ČR:

Grulich & Chobot (2017): Červený seznam cévnatých rostlin ČR. Cévnaté rostliny. Příroda 35, Praha, 178 s.

C2t - silně ohrožený druh, t – taxon splňuje podmínku ústupu

C3 - ohrožený druh

Kategorie ohrožení dle IUCN:

EN - ohrožený druh

NT - téměř ohrožený druh

Výskyt uvedených ZCHD byl aktualizován dle provedených průzkumů, jejichž zdroj je uveden v použité literatuře.

*kód předmětu ochrany:

a = předmět ochrany spadá pod definici předmětu ochrany dle zřizovacího předpisu ZCHÚ

b = předmět ochrany překrývající se EVL/PO (v závorce je uveden kód stanoviště dle vyhl. č. 166/2005 Sb., hvězdičkou (*) jsou označena prioritní stanoviště a druhy)

c = další významný ekosystém nebo jeho složka, který je navržen k doplnění mezi předměty ochrany ZCHÚ (viz i kap. 3.4)

Přílohy:

M3 - Mapa dílčích ploch a objektů

M4 - Mapa biotopů

1.8 Cíl ochrany

Cílem ochrany v ZCHÚ je udržení nebo zlepšení kvality biotopu R1.1 Luční pěnovcová prameniště. Zachování stavu předmětu ochrany jako při vyhlášení aktivním managementem.

A. ekosystémy

ekosystém	cíl ochrany	indikátory cílového stavu
R1.1 Luční pěnovcová prameniště	Udržení, resp. zlepšení stavu biotopu, rozšíření jeho plochy a zároveň zachování příznivého stavu pro výskyt zvláště chráněných a ochranně významných druhů rostlin a živočichů.	<ul style="list-style-type: none">rozloha ekosystému v PP (cca do 5 %)absence invazních a expanzivních druhů rostlin
T1.1 Mezofilní ovsíkové louky	Udržení, resp. zlepšení stavu biotopu, rozšíření jeho plochy a zároveň zachování příznivého stavu pro výskyt zvláště chráněných a ochranně významných druhů rostlin a živočichů.	<ul style="list-style-type: none">rozloha ekosystému v PP (cca 50 %)absence invazních a expanzivních druhů rostlin

B. druhy

druh	cíl ochrany	indikátory cílového stavu
prstnatec májový (<i>Dactylorhiza majalis</i>)	Zachování životaschopné populace	<ul style="list-style-type: none">přítomnost druhu v lokalitě
ostřice Davallova (<i>Carex davalliana</i>)	Zachování životaschopné populace	<ul style="list-style-type: none">přítomnost druhu v lokalitě

2. Rozbor stavu zvláště chráněného území s ohledem na předmět ochrany

2.1 Popis území a charakteristika jeho přírodních poměrů

2.1.1 Stručný popis území a jeho přírodních poměrů

Přírodní památka Rusava – Na skále představuje luční pěnovcová prameniště obklopená lesními porosty, neudržovanými loukami, starým sadem a pastvinami. Lokalita se nachází v Hostýnských vrších, na východně ukloněném poměrně příkrém svahu nad bezejmenným pravostranným přítokem říčky Rusavy v nadmořské výšce 478 až 505 m n. m., asi 400 m SZ od obce Rusava, místní části Hořansko (kostel).

Geomorfologie

Z hlediska zařazení do geomorfologického systému zájmové území spadá do soustavy Vnější Západní Karpaty, podsoustavy Západní Beskydy, celku Hostýnsko-vsetínská hornatina, podcelku Hostýnské vrchy a okrsku Rusavská hornatina (Mackovčín et al. 2006).

Geologie a pedologie:

Podloží je tvořeno horninami račanské jednotky magurského flyše a to především soláňským souvrstvím. V hostýnských vrstvách soláňského souvrství (svrch. křída – paleocén) převažují modrošedé vápnité pískovce s bioklastickým podílem nad šedými a zelenošedými vápnitými jílovcí. Přítomnost vápnitých vrstev v podloží zde umožnila vznik tří svahových pěnovcových pramenišť s bohatou tvorbou pěnovců. Nejhodnotnější prameniště se nachází při východní hranici území a podstatně přesahuje do ochranného pásma. Půdními typy jsou především kambizemě, zejména kambizem modální a dystrická.

Klima:

Dle klimatogeografického členění ČSR (Quitt 1971) se zájmové území nachází v klimatické oblasti MT2 (Quitt 1971). Charakterizuje ji krátké a mírné jaro, podzim je krátký a mírný (průměrná teplota v dubnu a říjnu je 6-7 °C), léto je krátké, mírné až mírně chladné, mírně vlhké s průměrným počtem 20-30 letních dnů (tj. dnů s maximální teplotou 25°C a vyšší) v roce a s průměrnou červencovou teplotou 16-17 °C, zima je mírná, normálně dlouhá, suchá s normálním trváním sněhové pokrývky (průměrný počet ledových dnů, tj. dnů s maximální teplotou pod 0°C, je 40 až 50 v roce a průměrná lednová teplota je zde -3 až -4°C). (Quitt 1971).

Fauna a flóra:

Podle fyto geografického členění je lokalita součástí obvodu Karpatské mezofytikum, okrsku Hostýnské vrchy. Potenciální přirozenou vegetaci tvoří bučina s kyčelnicí devítilistou.

Z biogeografického hlediska je lokalita součástí provincie stredoevropských listnatých lesů, karpatské podprovincie a hostýnského bioregionu. Je zde zastoupena biochora 4SK Svahy na pískovcovém flyši 4. v. s. a 5ZK Hřbety na pískovcovém flyši 5. v. s.

Předmět ochrany (R1.1. Luční pěnovcové prameniště) tvoří přibližně 15% plochy. Na této ploše se vyskytují např. *Palustriella commutata*, *Carex flacca*, *Mentha aquatica*, *Eriophorum latifolium*, *Triglochin palustre*, *Dactylorhiza majalis*, *Juncus inflexus*. Postupně do prameniště prorůstá také *Calamagrostis epigejos*.

Poměrně hojný je zde výskyt vzrostlých stromů (*Fraxinus excelsior*, *Populus tremula*, *Alnus glutinosa*, *Prunus avium*, a na západním okraji ZCHÚ také *Aesculus Hippocastanum*). V

bylinným patře nalézáme například *Juncus* sp., *Brachypodium pinnatum*, *Colchium autumnale*, *Centaurea scabiosa*, *Astrantia major*, *Equisetum sylvaticum*, *Salvia pratensis*, *Origanum vulgare*, *Mentha aquatica* a další. Keřové patro tvoří převážně *Rosa canina*, *Rubus* sp., *Crataegus* sp., *Ligustrum vulgare*, *Sambucus nigra* a zmlazení solitérních dřevin.

V území nebyl proveden aktuální průzkum zaměřený na faunu ani flóru. Z SDO o EVL, které je s PP v překryvu lze uvést zvláště chráněné druhy: prstnatec májový (*Dactylorhiza majalis*), ostřice Davallova (*Carex davalliana*), suchopýr širolistý (*Eriophorum latifolium*).

2.1.2 Přehled zvláště chráněných a významných ohrožených druhů rostlin a živočichů

druh	kategorie podle vyhlášky č. 395/1992 Sb.	stupeň ohrožení*	popis biotopu druhu v ZCHÚ a aktuální početnost nebo vitalita populace, další poznámky
Cévnaté rostliny			
prstnatec májový (<i>Dactylorhiza majalis</i>)	O	NT	Dle předchozího plánu péče se druh nacházel v prameništích v JV části ZCHÚ a jeho okolí. Dle údajů v ND byl druh na území PP zaznamenán v roce 2023 (zdroj: ND, Filippov P., 2023); dále v roce 2009 bez uvedení početnosti (zdroj: ND, Svačina T., 2009).
ostřice Davallova (<i>Carex davalliana</i>)	O	EN	Dle údajů v ND byl druh na území PP zaznamenán v roce 2023 v pokryvnosti 2 (2-10% plochy, spíše ojedinělý výskyt) (zdroj: ND, Filippov P., 2023); dále v roce 2014 byli zaznamenáni plodní a sterilní jedinci (zdroj: ND, Pazderková M., Ohryzek J., 2014).
suchopýr širolistý (<i>Eriophorum latifolium</i>)	-	EN	Dle údajů v ND byl druh na území PP zaznamenán v roce 2023 v pokryvnosti 2 (2-10% plochy, spíše ojedinělý výskyt) (zdroj: ND, Filippov P., 2023); dále v roce 2014 byli zaznamenáni plodní a sterilní jedinci (zdroj: ND, Pazderková M., Ohryzek J., 2014).
orlíček obecný (<i>Aquilegia vulgaris</i>)	-	NT	Dle údajů v ND byl druh na území PP zaznamenán v roce 2023 (zdroj: ND, Filippov P., 2023).
Obojživelníci			
kuňka žlutobřichá (<i>Bombina variegata</i>)	SO	CR/Příloha II a IV	Dle údajů v ND byl druh na území PP zaznamenán v roce 2014 - plodní a sterilní jedinci (zdroj: ND, Pazderková M., Ohryzek J., 2014).

* stupeň ohrožení dle červených seznamů ČR:

Grulich & Chobot (2017): Červený seznam cévnatých rostlin ČR. Cévnaté rostliny. Příroda 35, Praha, 178 s.

Chobot & Němec (2017): Červený seznam ohrožených druhů České Republiky. Obratlovci. Příroda 34, Praha, 94 s.

- CR** - kriticky ohrožený
- EN** - ohrožený druh
- VU** - zranitelný druh
- LC** - málo dotčený druh
- NT** - téměř ohrožený druh

Kategorie dle vyhlášky č. 395/1992 Sb.:

- O** - ohrožený druh
- SO** - silně ohrožený
- KO** - kriticky ohrožený druh

Evropsky významný druh:

- druh zařazený v přílohách směrnice č. 92/43/EHS o ochraně přírodních stanovišť, volně žijících živočichů a planě rostoucích rostlin

Příloha II - druhy živočichů a rostlin v zájmu Společenství, jejichž ochrana vyžaduje vyhlášení zvláštních území ochrany,

Příloha IV - druhy živočichů a rostlin v zájmu Společenství, které vyžadují přísnou ochranu,

- druh dle Směrnice evropského parlamentu a rady o ochraně volně žijících ptáků 2009/147/ES tzv. „směrnice o ptácích“, **Přílohy I**

Dle údajů v ND (nálezová databáze ochrany přírody AOPK ČR) bylo v rámci širšího území PP zaznamenáno také několik druhů ptáků např. krutihlav obecný, lejsek bělokrký. Lokalita může být pro ptactvo zajímavá z hlediska hnízdních možností či zalétání za potravou. Dále z dřívějších záznamů v širším okolí lze zmínit také široké spektrum netopýrů (záznamy z let 2011 a 2012). V území nebyl proveden žádný průzkum zaměřený na flóru a ani na faunu. V tabulce výše jsou proto uvedeny jen druhy s výskytem v PP v posledních letech, dle záznamů v ND. Doplnění průzkumů by umožnilo zpřesnit seznam druhů vyskytujících se na lokalitě PP.

2.1.3 Výčet a popis významných přirozených disturbančních činitelů působících v území v minulosti a současnosti

a) abiotické disturbanční činitele

Biotopy v území jsou ovlivněné změnou výšky hladiny spodní vody a sezonního srážkového úhrnu. Za disturbanční činitel lze tedy považovat klimatické změny, především předchozí sušší periody trvající několik vegetačních období.

b) biotické disturbanční činitele

Biotické disturbanční činitele ve vztahu k předmětům ochrany v současnosti nejsou identifikovatelné.

2.2 Historie využívání území a zásadní pozitivní i negativní vlivy lidské činnosti v minulosti a současnosti

a) ochrana přírody

Území bylo zařazeno na evropský seznam EVL v roce 2008, dle Nařízení vlády č. 318/2013 Sb. pak zařazeno do národního seznamu EVL. Území bylo v roce 2014 nařízením Zlínského kraje č. 14/2014 vyhlášeno přírodní památkou.

V roce 2016 opatřil orgán ochrany přírody dodatečné geodetické zaměření.

b) zemědělské hospodaření

V současnosti ZCHÚ není zemědělsky využíváno. V minulosti bylo území využíváno jako louky drobných vlastníků a jistě i jako zemědělská políčka.

c) myslivost

Právo myslivosti vykonávají na území ZCHÚ myslivecké sdružení Rusava CZ7201110010, celková výměra honitby je 1240 ha. Není patrný přímý negativní ani pozitivní vliv na ZCHÚ. Nicméně lokalitu a prameniště poškozují rozrýváním divoká prasata a jeleny (vysoké stavy zvěře), která ji v malé míře využívají i jako kaliště.

d) rekreace a sport

Vzhledem k izolaci není lokalita využívána ke sportu ani k rekreaci.

Přílohy:

M3 - Mapa dílčích ploch a objektů

M4 - Mapa biotopů

M5 - Mapa historická - monochromatické ortofoto z 50-tých let

M6 - Mapa historická – monochromatické ortofoto z roku 1999

M7 - Mapa historická - ortofoto z roku 2003

M8 - Mapa historická - ortofoto z roku 2006

M9 - Mapa historická - ortofoto z roku 2009

M10 - Mapa historická - ortofoto z roku 2012

M11 - Mapa historická - ortofoto z roku 2014

M12 - Mapa historická - ortofoto z roku 2016

M13 - Mapa historická - ortofoto z roku 2018

M14 - Mapa historická - ortofoto z roku 2020

M15 - Mapa historická - ortofoto z roku 2022

M16 - Mapa - ortofoto z roku 2025

2.3 Související plánovací dokumenty, správní akty a opatření obecné povahy

- Územní plán Rusava vydalo zastupitelstvo obce Rusava usnesením č. 7/5 dne 23.11.2015 a nabyl účinnosti dne 15.12.2023. Změna č. 1 ÚP Rusava byla vydána zastupitelstvem obce Rusava usnesením čl. 5a/5/2023 a 5b/5/2023 dne 28.06.2023 a nabyla účinnosti dne 28.07.2023.

- Souhrn doporučených opatření (SDO) pro evropsky významnou lokalitu Rusava - Hořansko CZ0720185

- Nařízení Zlínského kraje č. 14/2014, o zřízení přírodní památky Rusava – Hořansko

2.4 Současný stav zvláště chráněného území a přehled dílčích ploch

2.4.1 Základní údaje o plochách mimo lesní pozemky

Popis charakteru ploch mimo lesní pozemky je uveden tabelární formou dle vymezených dílčích ploch v příloze T2.

Přílohy:

M3 - Mapa dílčích ploch a objektů

M4 - Mapa biotopů

T2 - Popis dílčích ploch a objektů mimo lesní pozemky a výčet plánovaných zásahů v nich

2.5 Souhrnné zhodnocení stavu předmětů ochrany, výsledků předchozí péče, dosavadních ochrannářských zásahů do území a závěry pro další postup

A. ekosystémy

ekosystém:	R1.1 Luční pěnovcová prameniště	
indikátory cílového stavu	aktuální hodnoty indikátorů a zhodnocení stavu a trendu vývoje ekosystému ve vztahu k provedené péči a působícím vlivům	
<ul style="list-style-type: none"> rozloha ekosystému v PP (cca do 5 %) 	Z údajů mapování biotopů (aktualizace 2007–2023) činí rozloha ekosystému 2,98 % výměry ZCHÚ.	
	stav:	<i>zhoršený</i>
	trend vývoje:	<i>setrvalý</i>
<ul style="list-style-type: none"> absence invazních a expanzivních druhů rostlin 	Bylinné patro v lokalitě degraduje šíření <i>Calamagrostis epigejos</i> a expanze ostružiníku.	
	stav:	<i>špatný</i>
	trend vývoje:	<i>neznámý</i>

ekosystém:	T1.1 Mezofilní ovsíkové louky	
indikátory cílového stavu	aktuální hodnoty indikátorů a zhodnocení stavu a trendu vývoje ekosystému ve vztahu k provedené péči a působícím vlivům	
<ul style="list-style-type: none"> rozloha ekosystému v PP (cca 50 %) 	Z údajů mapování biotopů (aktualizace 2007–2023) činí rozloha ekosystému 52,35 % výměry ZCHÚ.	
	stav:	<i>dobrý</i>
	trend vývoje:	<i>setrvalý</i>
<ul style="list-style-type: none"> absence invazních a expanzivních druhů rostlin 	Bylinné patro v lokalitě degraduje šíření <i>Calamagrostis epigejos</i> a expanze ostružiníku.	
	stav:	<i>špatný</i>
	trend vývoje:	<i>neznámý</i>

B. druhy

druh:	prstnatec májový (<i>Dactylorhiza majalis</i>)	
indikátory cílového stavu	aktuální hodnoty indikátorů a zhodnocení stavu a trendu vývoje druhu ve vztahu k provedené péči a působícím vlivům	
<ul style="list-style-type: none"> přítomnost druhu v lokalitě 	Dle předchozího plánu péče se druh nacházel v prameništích v JV části ZCHÚ a jeho okolí. Dle údajů v ND byl druh na území PP zaznamenán v roce 2023 (zdroj: ND, Filippov P., 2023); dále v roce 2009 bez uvedení početnosti (zdroj: ND, Svačina T., 2009).	
	stav:	<i>dobrý</i>
	trend vývoje:	<i>setrvalý</i>

druh:	ostřice Davallova (<i>Carex davalliana</i>)	
indikátory cílového stavu	aktuální hodnoty indikátorů a zhodnocení stavu a trendu vývoje druhu ve vztahu k provedené péči a působícím vlivům	
<ul style="list-style-type: none"> přítomnost druhu v lokalitě 	Dle údajů v ND byl druh na území PP zaznamenán v roce 2023 v pokryvnosti 2 (2-10% plochy, spíše ojedinělý výskyt) (zdroj: ND, Filippov P., 2023); dále v roce 2014 byli zaznamenáni plodní a sterilní jedinci (zdroj: ND, Pazderková M., Ohryzek J., 2014).	
	stav:	<i>dobrý</i>
	trend vývoje:	<i>setrvalý</i>

2.6 Stanovení prioritních zájmů ochrany území v případě jejich možné kolize

S navrhovaným managementem se nepředpokládají kolize zájmů ochrany území, které by nešlo řešit obvyklým způsobem.

3. Plán zásahů a opatření

3.1 Výčet, popis a lokalizace navrhovaných zásahů a opatření v ZCHÚ

3.1.1 Rámcové zásady péče o ekosystémy a jejich složky nebo zásady jejich jiného využívání

a) péče o ekosystémy mimo lesní pozemky

Péče o luční prameniště spočívá v zajištění občasného kosení, výřezu náletu, zamezení silným mechanickým disturbancím.

Pro luční prameniště je naprosto nevhodná pastva a hnojení. Prameniště u pastvin je nutné oplotit a zabránit tak přístupu dobytka do těchto ploch. Vhodné je kosení ručními nástroji (křovinořez, kosa). Lehká mechanizace (např. lištová sekačka) je možná v mozaikách a méně vlhkých, popř. mezo-filních luk.

Optimální je kosit v suchém období, nejlépe v červenci a srpnu s ohledem na zvláště chráněné druhy. Náletové dřeviny (např. olše lepkavá) je vhodné odstraňovat. Opatření realizovat nejlépe v období vegetačního klidu, od října do března. Dřevní hmotu je třeba z lokality odklidit. Expanzní druhy rostlin (např. třtina křovištní) je také třeba eliminovat, a to nejlépe častějším kosením (vícekrát v jednom roce) těsně před dobou květu, kdy budou rostliny nejvíce oslabeny.

Rámcová směrnice péče o ekosystémy mimo lesní pozemky

Ekosystém/druh	Dílčí plocha 1A, 1B, 2, 3, 4, 5
Typ managementu	Kosení lehkou mechanizací
Vhodný interval	1 x ročně
Minimální interval	1-2 x ročně
Prac. nástroj / hosp. zvíře	Křovinořez, ručně vedená sekačka, na méně vlhkých plochách lehká mechanizace (lišťová sekačka)
Kalendář pro management	Červen - září
Upřesňující podmínky	Mozaiky se smilkovými trávníky je vhodné kosit jednou ročně od poloviny července do konce srpna (dle počasí i od června). S ohledem na zvláště chráněné druhy lze aplikovat fázový posun sečí, s cílem dozrání cílových druhů např. prstnatec májový (reflektovat čas po dozrání semen vstavače májového). Chudší mezofilní ovsíkové louky kosit jednou, živnější dvakrát ročně, a to od druhé pol. června do srpna (živné od začátku června do září). Dle terénu lze ovsíkové louky pokosit také těžkou technikou. Na plochách pramenišť je vhodné kosení ručními nástroji (křovinořez, kosa) v červenci a srpnu s ohledem na zvláště chráněné druhy. Pokosit i drobný nálet. Pokosenou biomasu je vhodné odklidit - po krátkém zaschnutí posečené hmoty (cca 2–4 dny), kdy biomasa ztratí většinu obsažené vody, je potřeba biomasu z lokality odklidit. A to nejlépe na takové místo, aby nedocházelo při tlení k vyplavování živin z biomasy zpět na lokalitu. Plochy s třtinou křovištní a jinými

	<p>expanzními druhy je vhodné kosit vícekrát.</p> <p>Na dílčích plochách 3, 4, 5 - je možné kosení kombinovat s pastvou ovcí. Lze využít rotační pastvu od pol. května do pol. října či extenzivní kontinuální pastvu od začátku června do konce října. Je nutné zamezit zvířatům vstup do pramenišť jejich ohrazením a vstup do míst s výskytem prstnaticů (ohrazením). Nutné je zamezit eutrofizaci lokality. Je nutné dosekávat nedopasky.</p>
--	---

Ekosystém	Dílčí plocha 1B, 2, 3, 4, 5
Typ managementu	Výřez skupin či jednotlivých náletových dřevin
Vhodný interval	1 x za 3-5 let
Minimální interval	1 x za 5 let
Prac. nástroj / hosp. zvíře	Motorová pila, křovinořez, pila
Kalendář pro management	Říjen - březen
Upřesňující podmínky	<p>Nežádoucí náletové dřeviny (např. olše lepkavá v okolí pramenišť, keře růže šípkové na smilkových trávnících) je vhodné odstraňovat. Opatření realizovat nejlépe v období vegetačního klidu. Likvidace dendromasy z plochy odvozem mimo plochu, po dohodě s vlastníkem pozemku lze větve ukládat v přilehlých lesních porostech.</p> <p>V případě dílčích ploch 1B, 2 - odstranit dřevinný nálet expandující do prameniště jednorázově.</p> <p>V případě dílčí plochy 3 - provést kácení vzrostlých dřevin na celé ploše - jednorázově.</p>

Ekosystém	Dílčí plocha 6A, 6B, 6C
Typ managementu	Likvidace dendromasy z plochy
Vhodný interval	Dle potřeby
Minimální interval	1x za 5 let
Prac. nástroj / hosp. zvíře	Motorová pila
Kalendář pro management	Září-březen (mimo hnízdní období)
Upřesňující podmínky	<p>Udržovat hranici dřevinných porostů tak aby nedošlo k jejich dalšímu rozšíření v neprospěch travinných společenstev, redukce náletových dřevin (omezení zástinu), příp. odstranění přesahujících větví. Likvidace dendromasy z plochy odvozem mimo plochu, po dohodě s vlastníkem pozemku lze větve ukládat v přilehlých lesních porostech.</p>

b) péče o populace a biotopy rostlin a hub

Likvidace invazních druhů by měla být v souladu se standardem MŽP ČR - Standardy péče o přírodu a krajinu - Likvidace vybraných invazních druhů rostlin (SPPK D02 007:2016) a měla by být prováděna specializovaným subjektem s odpovídajícími zkušenostmi a praxí.

Ekosystém	Dílčí plocha 1A, 1B, 2
Typ managementu	Likvidace invazních a expanzivních druhů rostlin
Vhodný interval	V případě potřeby - 2 x za rok
Minimální interval	Dle výskytu invazních druhů
Prac. nástroj / hosp. zvíře	Ručně, ochranné prostředky, vhodný herbicid a příslušné vybavení na aplikaci
Kalendář pro management	Červen - září
Upřesňující podmínky	<p>Přestože v současnosti není výskyt křídlatky japonské (<i>Reynoutria japonica</i>) v PP/EVL potvrzen, je třeba již při prvním výskytu okamžitě zasáhnout a nedovolit další šíření. Pro účinnou likvidaci je nejefektivnější použití kombinace mechanického a chemického zásahu (aplikaci herbicidu pouze po souhlasu OOP). Nejdříve je na rostliny aplikován bezreziduový herbicid chemickým postřikem (popř. injektáží - nejšetrnější vůči okolí). Toto je nejefektivnější v pozdním létě (srpen, září). Přibližně za 14 dní překontrolovat stav a opětovně aplikovat herbicid. Případné chemické zásahy provádět za vhodného počasí, tzn. beze srážek, bezvětrí. Aplikovat opatrně a šetrně k okolnímu prostředí. Teprve po uschnutí lze porosty křídlatky pokosit. Biomasu je nutné z lokality odstranit. Vzhledem k biologii předmětu ochrany lze opatření zahájit již od června. Postup je nutné opakovat pravidelně alespoň následující 3 roky. Další možností zásahu je soustavné kosení.</p> <p>Šíření expanzivních druhů rostlin, jako je např. třtina křovištní (<i>Calamagrostis epigejos</i>), je třeba eliminovat častým kosením, nejlépe těsně před a v době květu (je nutné zabránit dozrání semen). První kosení je vhodné zahájit v polovině června, druhé v první polovině srpna.</p> <p>V případě potřeby (intenzivního výskytu) je vhodná ještě třetí seč. Pokosená biomasa musí být z lokality odklizená a zlikvidována (hromadění hmoty za hranicí PP/EVL je krajně nevhodné).</p> <p>Ostatní invazní a expanzivní druhy je třeba v případě výskytu v PP/EVL likvidovat dle dostupných metodik.</p>

Vyjma to je navrženo podpořit populaci druhu *Dactylorhiza majalis* v území.

Pro podporu jeho populace se navrhuje:

- Upřesnění místa výskytu provedením inventarizačního průzkumu
- Oplocení širšího okolí místa výskytu (omezení eutrofizace a narušení lokality pasoucími se zvířaty).
- Každoroční kosení kosou nebo křovinořezem v červenci až v srpnu, v době, kdy již je prstnatec májový odkvetlý a semena v květech jsou vyvinuta.
- Seč nejlépe za suššího období tak, aby byl zajištěn lepší pohyb po lokalitě.
- Po krátkém zaschnutí posečené hmoty (cca 2–4 dny), kdy biomasa ztratí většinu obsažené vody, je potřeba biomasu z lokality odklidit. A to nejlépe na takové místo, aby nedocházelo při tlení k vyplavování živin z biomasy zpět na lokalitu.

- Lokální citlivé narušování půdního povrchu v okolí některých rostlin prstnatce (podpora jeho šíření potlačením konkurenčně silnějších druhů rostlin).

c) péče o populace a biotopy živočichů

Speciální péče o ohrožené druhy se nenavrhuje, je zabezpečena návrhem managementu na nelesních pozemcích.

3.1.2 Podrobný výčet navrhovaných zásahů a činností v území

a) ekosystémy mimo lesní pozemky

Popis navrhovaných zásahů je uveden v příloze T2 dle vymezených dílčích ploch.

Příloha:

T2 - Popis dílčích ploch a objektů mimo lesní pozemky a výčet plánovaných zásahů v nich
M3 - Mapa dílčích ploch a objektů

3.2 Zásady hospodářského nebo jiného využívání ochranného pásma včetně návrhu zásahů a přehledu činností

Ke stavební činnosti, terénním a vodohospodářským úpravám, k použití chemických prostředků a změnám kultury pozemků v ochranném pásmu je nezbytný souhlas orgánu ochrany přírody.

Na východní hranici ZCHÚ v OP, kde přesahuje prameniště, by se měl uplatňovat stejný management jako v předmětné dílčí ploše 1A.

Při lesním hospodaření v ochranném pásmu nevyužívat plochu PP pro pojiždění lesnické ani jiné mechanizace a neukládat zde dřevo z těžby nebo těžební zbytky.

Neumísťovat myslivecká zařízení, krmeliště a nepřikrmovat zvěř.

Příloha:

T2 - Popis dílčích ploch a objektů mimo lesní pozemky a výčet plánovaných zásahů v nich
M3 - Mapa dílčích ploch a objektů
M4 - Mapa biotopů

3.3 Zaměření a vyznačení území v terénu

V území nebyl v roce 2025 dohledán stojan se státním znakem.

Umístit 1 stojan v západní části na hranici PP.

Pruhové značení není v území patrné, začátkem období platnosti bude nutné vyznačit (PP - 304 m)

Geodetické zaměření bylo provedeno v roce 2016, není potřeba aktualizovat.

3.4 Návrhy potřebných administrativně-správních opatření v území

a) vyhlášovací dokumentace

Definice předmětu ochrany je v současně platném zřizovacím předpisu dostatečně specifikována, není potřeba jí měnit.

b) návrhy potřebných správních rozhodnutí o výjimkách, povoleních nebo souhlasech

V případě ořezů dřevin či kácení mimo PUPFL je nutná výjimka povolená příslušným orgánem ochrany přírody.

Všechny realizované zásahy navrhované v tomto plánu péče je nutné konzultovat s příslušným orgánem ochrany přírody.

3.5 Návrhy na regulaci rekreačního a sportovního využívání území veřejností

V území PP nevede značená turistická stezka. Vzhledem k izolaci není lokalita využívána ke sportu ani k rekreaci, není potřeba tyto aktivity regulovat.

3.6 Návrhy na vzdělávací a osvětové využití území

Vzhledem k izolaci lokality není potřeba v území instalovat infocedule.

3.7 Návrhy na průzkum či výzkum a monitoring předmětu ochrany území

S ohledem na předměty ochrany se v území doporučuje provést v 3 - 5-letém intervalu botanický a fytocenologický inventarizační průzkum.

Jednou za období platnosti provést v PP:

aktualizovat inventarizační průzkum se zaměřením na herpetofaunu

ornitologický průzkum se zaměřením na pěvce

entomologický průzkum se zaměřením na řád Coleoptera a saproxylofágní entomofaunu

4. Závěrečné údaje

4.1 Předpokládané orientační náklady hrazené orgánem ochrany přírody podle jednotlivých zásahů (druhů činností)

Kalkulace byla provedena dle nákladů obvyklých opatření MŽP (NOO MŽP), které jsou vyjádřeny cenami běžných činností (v Kč), které jsou v rámci daného typu opatření obvykle realizovány. Znění NOO MŽP použito při kalkulaci je platné od 1. 11. 2025, dostupné z: <https://mzp.gov.cz/cz/agenda/prehled-dotaci/naklady-obvyklych-opatreni>

Druh zásahu (činnost)	Odhad množství (např. plochy)	Četnost zásahu za období plánu péče	Orientační náklady za období platnosti plánu péče (Kč)
PP			
Sečení 1x ročně mozaikovitě s odvozem biomasy	0,35 ha	15 x	279 540,-
Výřez skupin či jednotlivých náletových dřevin	0,34 ha	3 x	91 200,-
Likvidace dendromasy s odvozem biomasy	0,1 ha	2 x	32 000,-
Pruhové značení PP	304 m	1 x	1 730,-
Instalace stojanu se státním znakem	1 ks	1 x	6 160,-
N á k l a d y c e l k e m (Kč)			410 630,-

Předpokládané orientační náklady jsou stanoveny pouze s ohledem na § 68 odst. 3 zákona č. 114/1992 Sb. Finančně-právní stránka je vždy řešena až před realizací konkrétních zásahů.

4.2 Použité podklady a zdroje informací

AOPK ČR (2015): Souhrn doporučených opatření pro evropsky významnou lokalitu Rusava - Hořansko CZ0720185. Správa chráněné krajinné oblasti Bílé Karpaty a krajské středisko Zlín
Zpracovatel: Ing. Miroslava Pazderová, 2015. 26 s.

Anonym: Zákon č. 114/1992 Sb., o ochraně přírody a krajiny ve znění pozdějších předpisů.

Anonym: Vyhláška č. 395/1992 Sb., kterou se provádí některá ustanovení zákona č. 114/1992 Sb., o ochraně přírody a krajiny, ve znění pozdějších předpisů.

Culek M. (1996): Biogeografické členění České republiky. – Enigma Praha, 347 pp.

Demek J., Macovčín P. eds. (2006): Zeměpisný lexikon ČR. Hory a nížiny. Brno: AOPK ČR, 580 s.

Grulich V. & Chobot K [eds.] (2017): Červený seznam ohrožených druhů České republiky. Cévnaté rostliny. Příroda 35, Praha, 178 s.

Chobot & Němec (2017): Červený seznam ohrožených druhů České Republiky. Obratlovci. Příroda 34, Praha, 94 s.

Chytrý M., Kučera T., Kočí M., Grulich V., Lustyk P. eds. (2010): Katalog biotopů České republiky. Ed. 2. Praha: AOPK ČR.

Mackovčín, P. (ed.) et al. (2006). Mapy geomorfologického členění: Geomorfologické jednotky ČR 2005 Mapová příloha, s. 533-543. In: DEMEK, J.; MACKOVČÍN, P. (eds.) et al. Hory a nížiny: Zeměpisný lexikon ČR. Vydání II. Brno: AOPK ČR. 582 s., 1CD. ISBN 80-86064-99-9

Neuhäuslová Z., Moravec J., Chytrý M., Sádlo J., Rybníček K., Kolbek J., Jirásek J. Mapa potenciální přirozené vegetace České republiky. Průhonice: Botanický ústav AV ČR, 1997.

Skalický V. (1988): Regionálně fyto geografické členění. – In: Hejný S. & Slavík B. [eds], Květena České socialistické republiky 1: 103–121, Academia, Praha.

Quitt E. 1971: Klimatické oblasti ČSR. Mapa 1: 500 000.

Zdroje online:

- Přírodní biotopy a habitaty dle vrstvy Přírodní biotop aktualizace 2007 – 2020 a Habitat aktualizace 2007 – 2020 WMS AOPK ČR.

- Nálezová databáze ochrany přírody, Agentura ochrany přírody a krajiny ČR

<https://portal.nature.cz/nd/>

- Taxonomický klasifikační systém půd ČR

<http://klasifikace.pedologie.czu.cz/index.php?action=showHomePage>

- Metodický pokyn k přípravě a zpracování plánů péče o národní přírodní rezervace, přírodní rezervace, národní přírodní památky, přírodní památky a jejich ochranná pásma (Aktualizovaná Osnova účinná od 1.1.2019)

https://www.mzp.cz/cz/osnova_planu_pece

- digitální vektor parcel KN

<http://services.cuzk.cz/>

4.3 Seznam používaných zkratek

GIS – geografický informační systém

IUCN – Mezinárodní svaz ochrany přírody

JPRL – jednotky prostorového rozdělení lesa

KN – katastr nemovitostí

MZCHÚ – maloplošné zvláště chráněné území

ND – nálezová databáze

OP – ochranné pásmo

OOP – orgán ochrany přírody

PP – přírodní památka

ÚSES – územní systém ekologické stability

WMS - webová mapová služba

ZCHD – zvláště chráněný druh

ZCHÚ – zvláště chráněné území

4.4. Podklady pro plán péče zpracoval

Pro Koalici pro řeky z. s. zpracoval Ing. Marián Horváth, Ph.D. a Mgr. Petra Hanáková Bečvářová, Ph.D.

Plán péče není dílem autorským, ale úředním podle § 3 písm. a) zákona č. 121/2000 Sb. (autorský zákon).

5. Přílohy

Mapy:

Příloha M1 - **Orientační mapa s vyznačením území**

Příloha M2 - **Katastrální mapa se zákresem ZCHÚ a jeho ochranného pásma**

Příloha M3 - **Mapa dílčích ploch a objektů**

Příloha M4 - **Mapa biotopů**

Příloha M5 - **Mapa historická - monochromatické ortofoto z 50-tých let**

Příloha M6 - **Mapa historická – monochromatické ortofoto z roku 1999**

Příloha M7 - **Mapa historická - ortofoto z roku 2003**

Příloha M8 - **Mapa historická - ortofoto z roku 2006**

Příloha M9 - **Mapa historická - ortofoto z roku 2009**

Příloha M10 - **Mapa historická - ortofoto z roku 2012**

Příloha M11 - **Mapa historická - ortofoto z roku 2014**

Příloha M12 - **Mapa historická - ortofoto z roku 2016**

Příloha M13 - **Mapa historická - ortofoto z roku 2018**

Příloha M14 - **Mapa historická - ortofoto z roku 2020**

Příloha M15 - **Mapa historická - ortofoto z roku 2022**

Příloha M16 - **Mapa - ortofoto z roku 2025**

Tabulky:

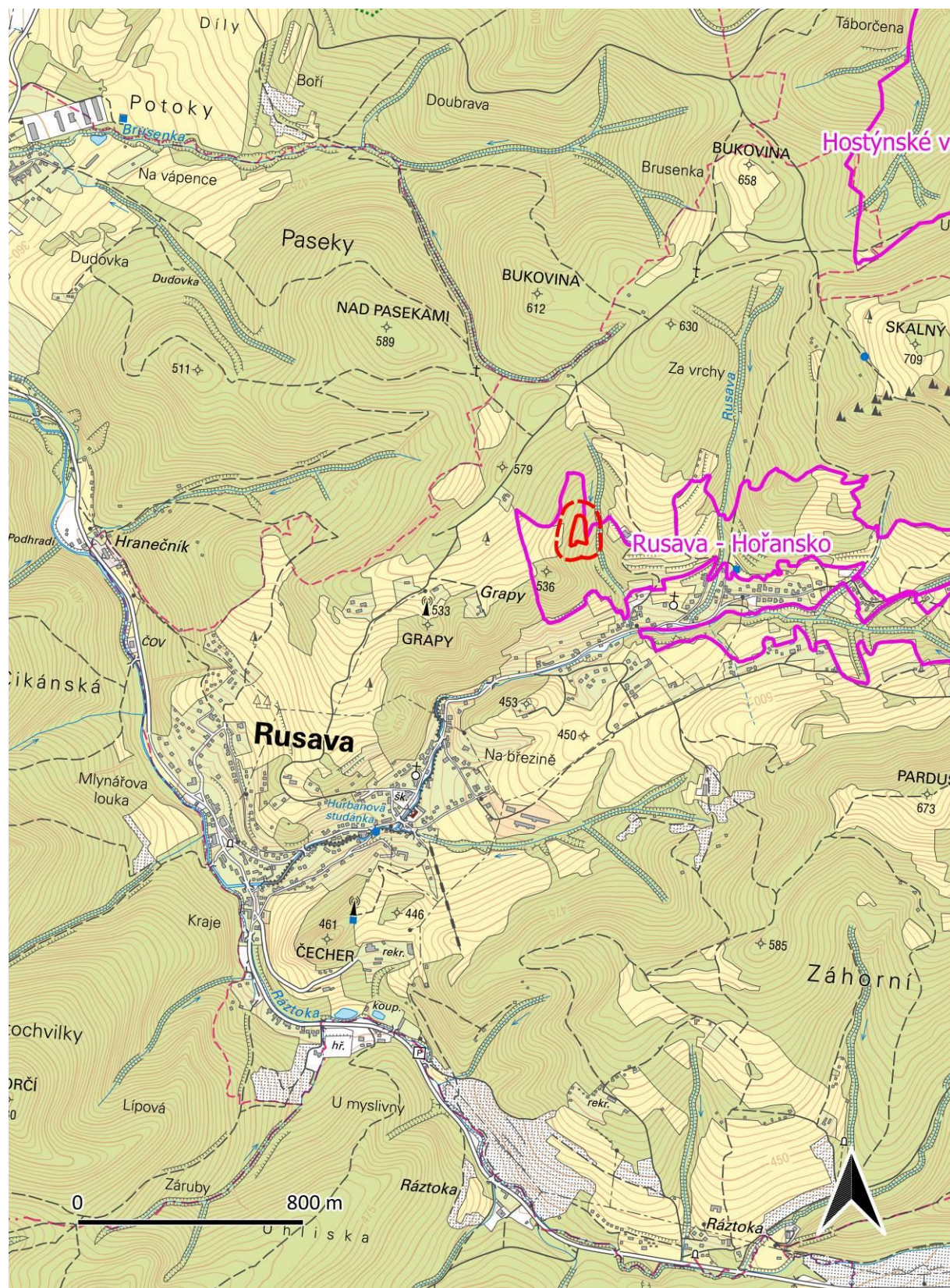
Příloha T2 - **Popis dílčích ploch a objektů mimo lesní pozemky a výčet plánovaných zásahů v nich**

Vrstvy:

Příloha V1 - **Digitální grafické znázornění průběhu hranic dílčích ploch**

Přílohy

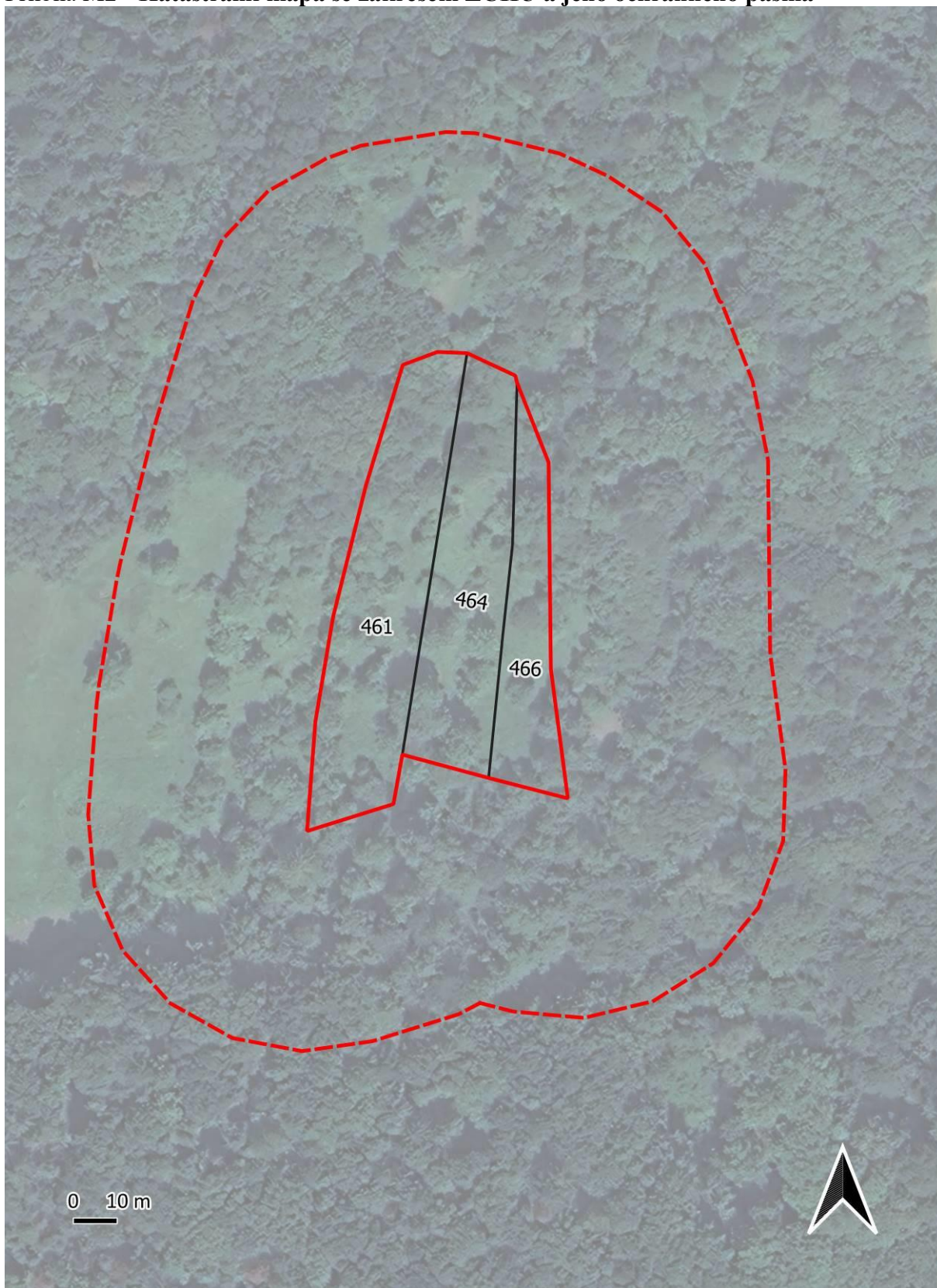
Příloha M1 - Orientační mapa s vyznačením území



Měřítko 1:5000

Podklad zdroj: ZM 25 – WMS ČÚZK

Příloha M2 - Katastrální mapa se zákresem ZCHÚ a jeho ochranného pásma



Měřítko 1:5000

Hranice parcel – shp dostupné na <https://services.cuzk.cz/>

Podklad zdroj: Ortofoto - WMS Google Satellite

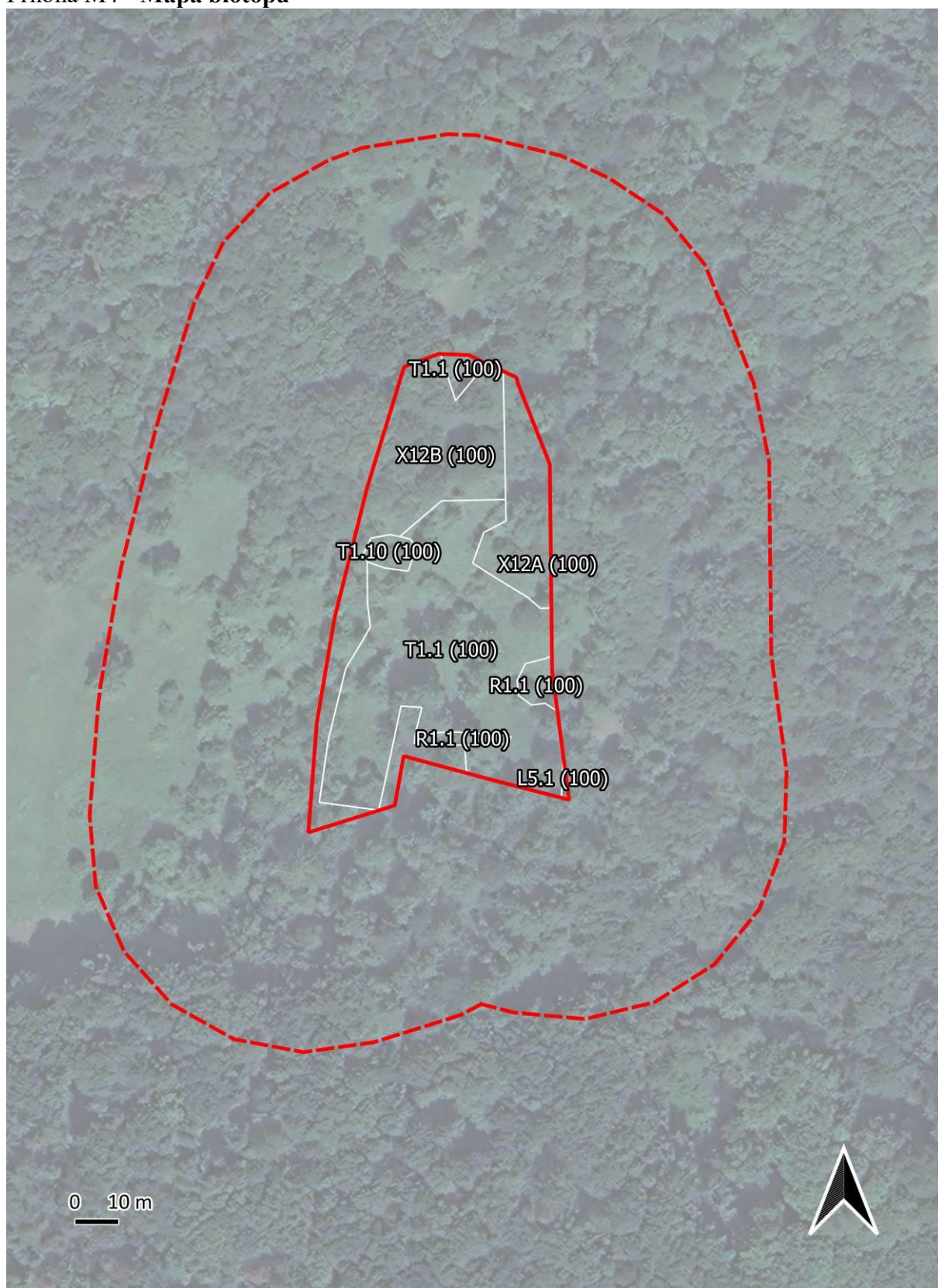
Příloha M3 - Mapa dílčích ploch a objektů



Měřítko 1:10 000

Podklad zdroj: Ortofoto - WMS Google Satellite

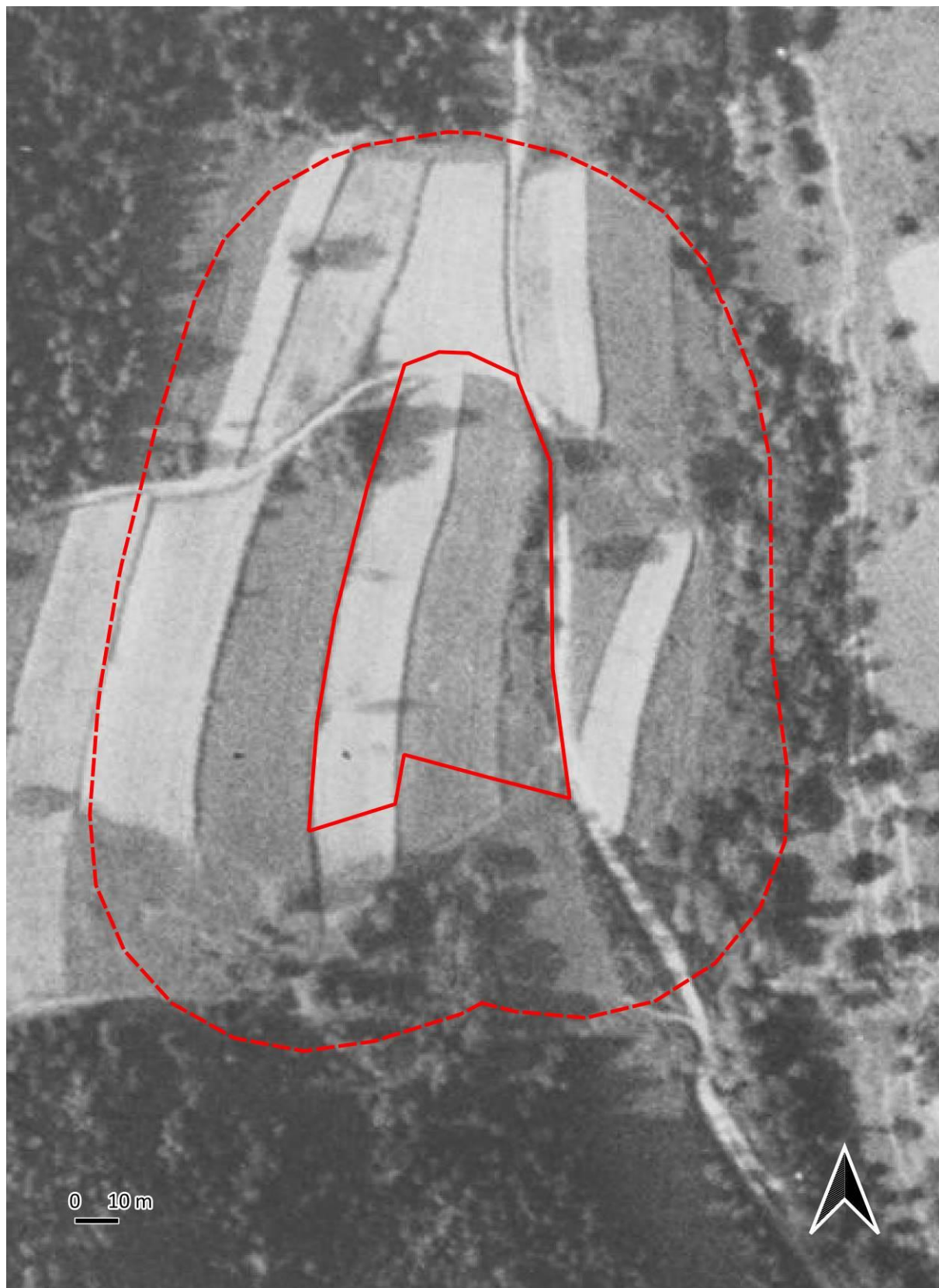
Příloha M4 - Mapa biotopů



Měřítko 1:10 000

Podklad zdroj: WMS Google Satellite

Příloha M5 - Mapa historická - monochromatické ortofoto z 50-tých let



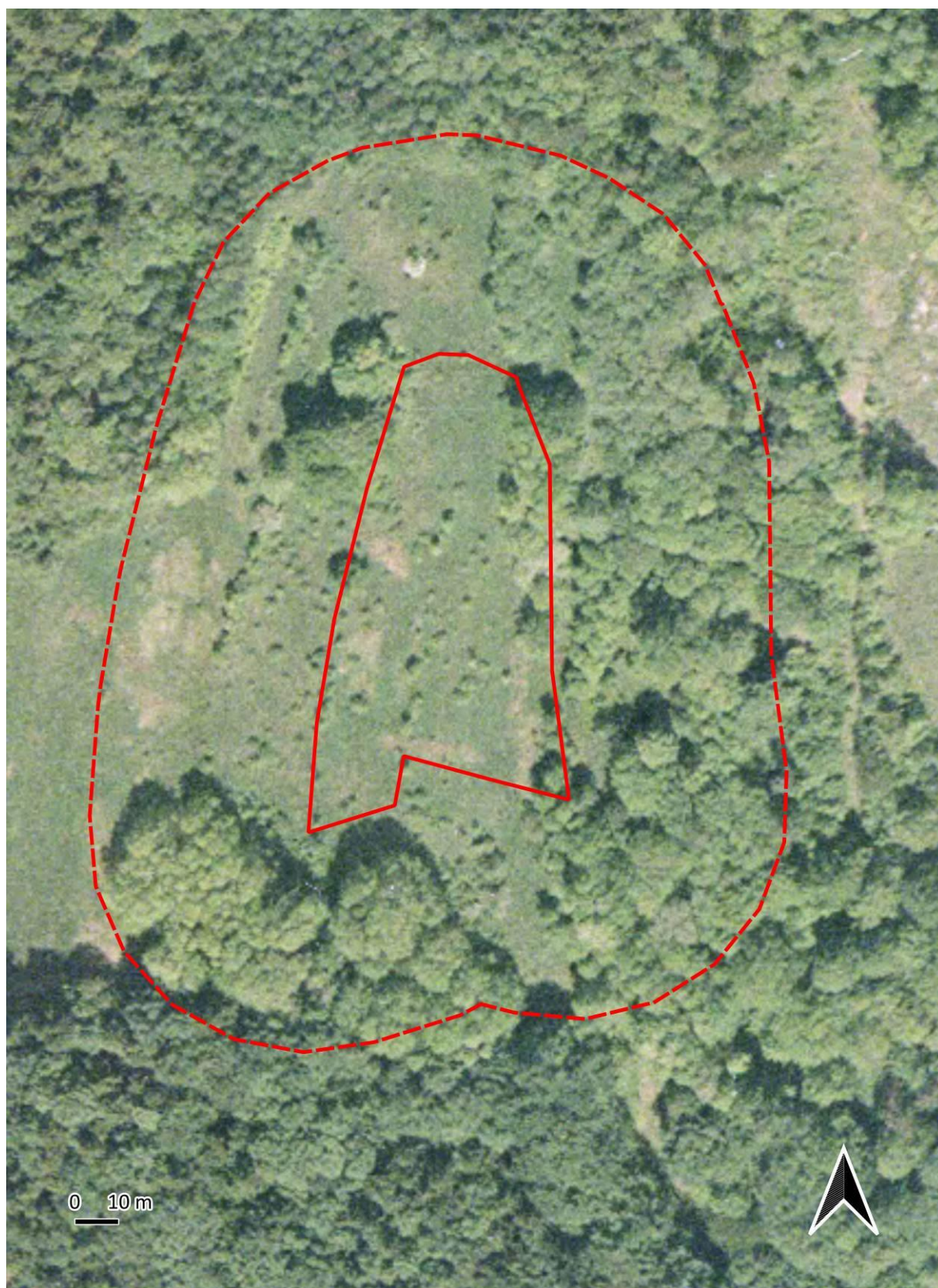
Měřítko 1:10 000
Podklad zdroj: WMS CENIA

Příloha M6 - Mapa historická – monochromatické ortofoto z roku 1999



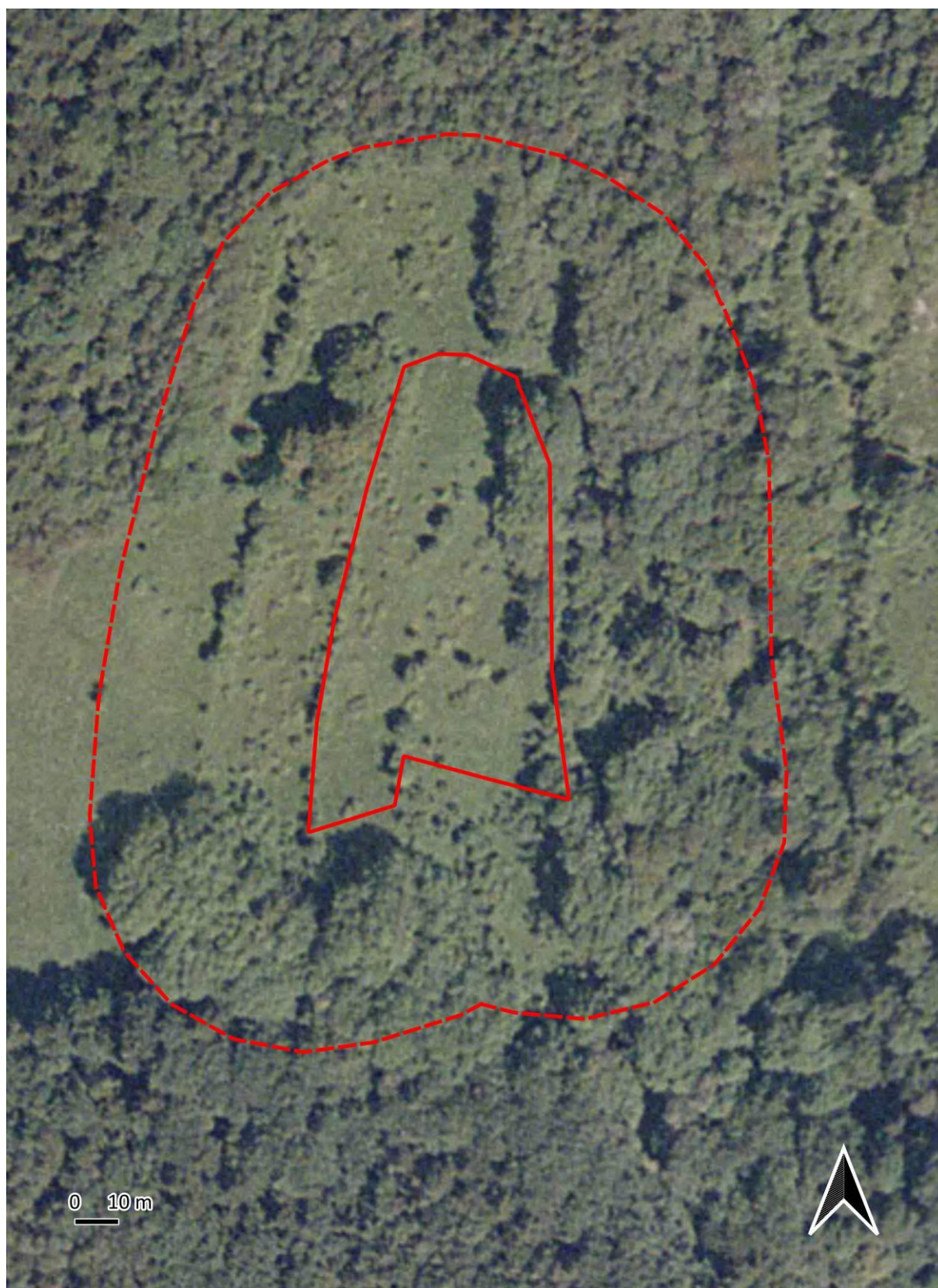
Měřítko 1:10 000
Podklad zdroj: WMS ČÚZK - ARCHIV

Příloha M7 - Mapa historická - ortofoto z roku 2003



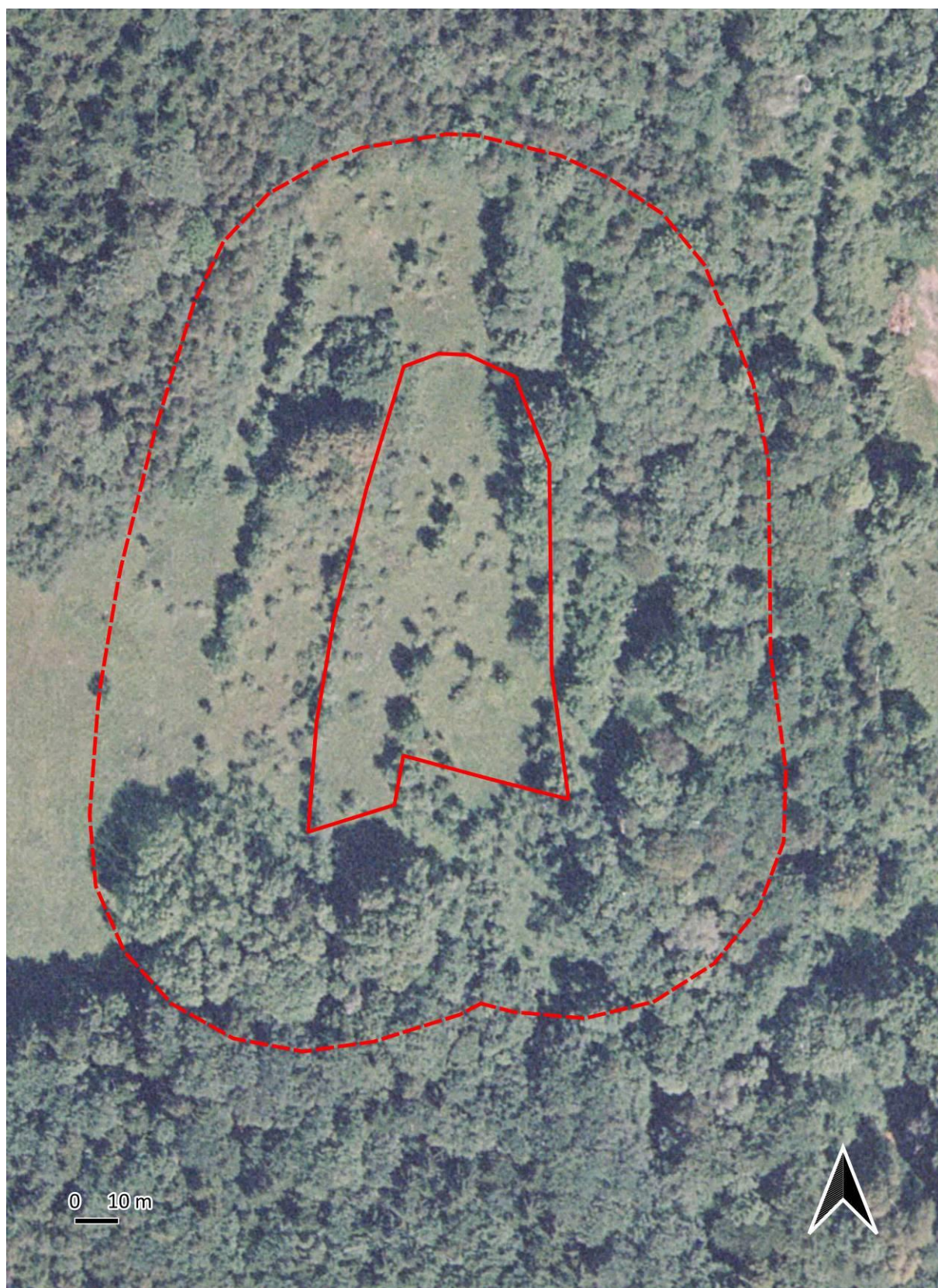
Měřítko 1:10 000
Podklad zdroj: WMS ČÚZK - ARCHIV

Příloha M8 - Mapa historická - ortofoto z roku 2006



Měřítko 1:10 000
Podklad zdroj: WMS ČÚZK - ARCHIV

Příloha M9 - Mapa historická - ortofoto z roku 2009



Měřítko 1:10 000
Podklad zdroj: WMS ČÚZK - ARCHIV

Příloha M10 - Mapa historická - ortofoto z roku 2012



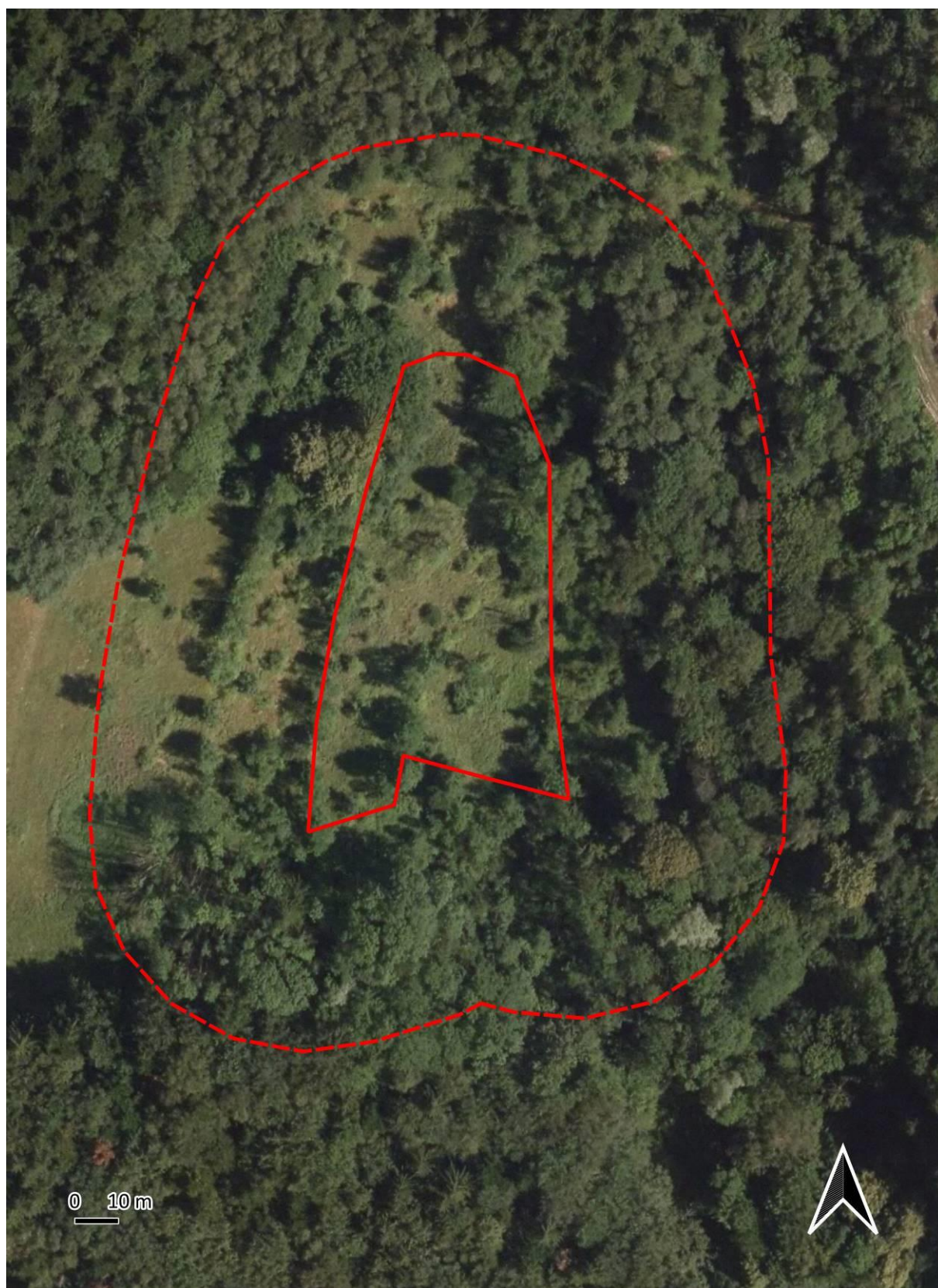
Měřítko 1:10 000
Podklad zdroj: WMS ČÚZK - ARCHIV

Příloha M11 - Mapa historická - ortofoto z roku 2014



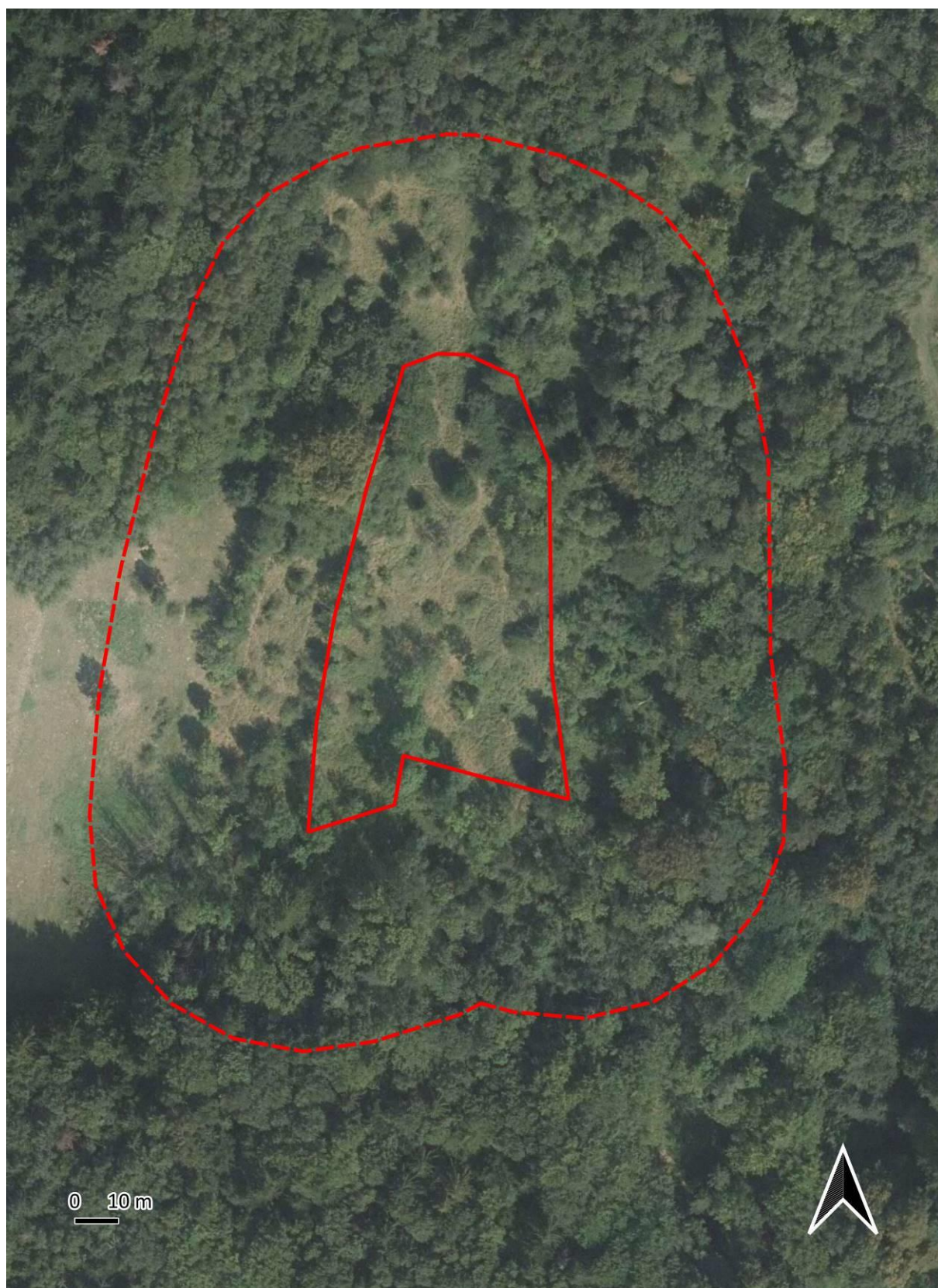
Měřítko 1:10 000
Podklad zdroj: WMS ČÚZK - ARCHIV

Příloha M12 - Mapa historická - ortofoto z roku 2016



Měřítko 1:10 000
Podklad zdroj: WMS ČÚZK - ARCHIV

Příloha M13 - Mapa historická - ortofoto z roku 2018



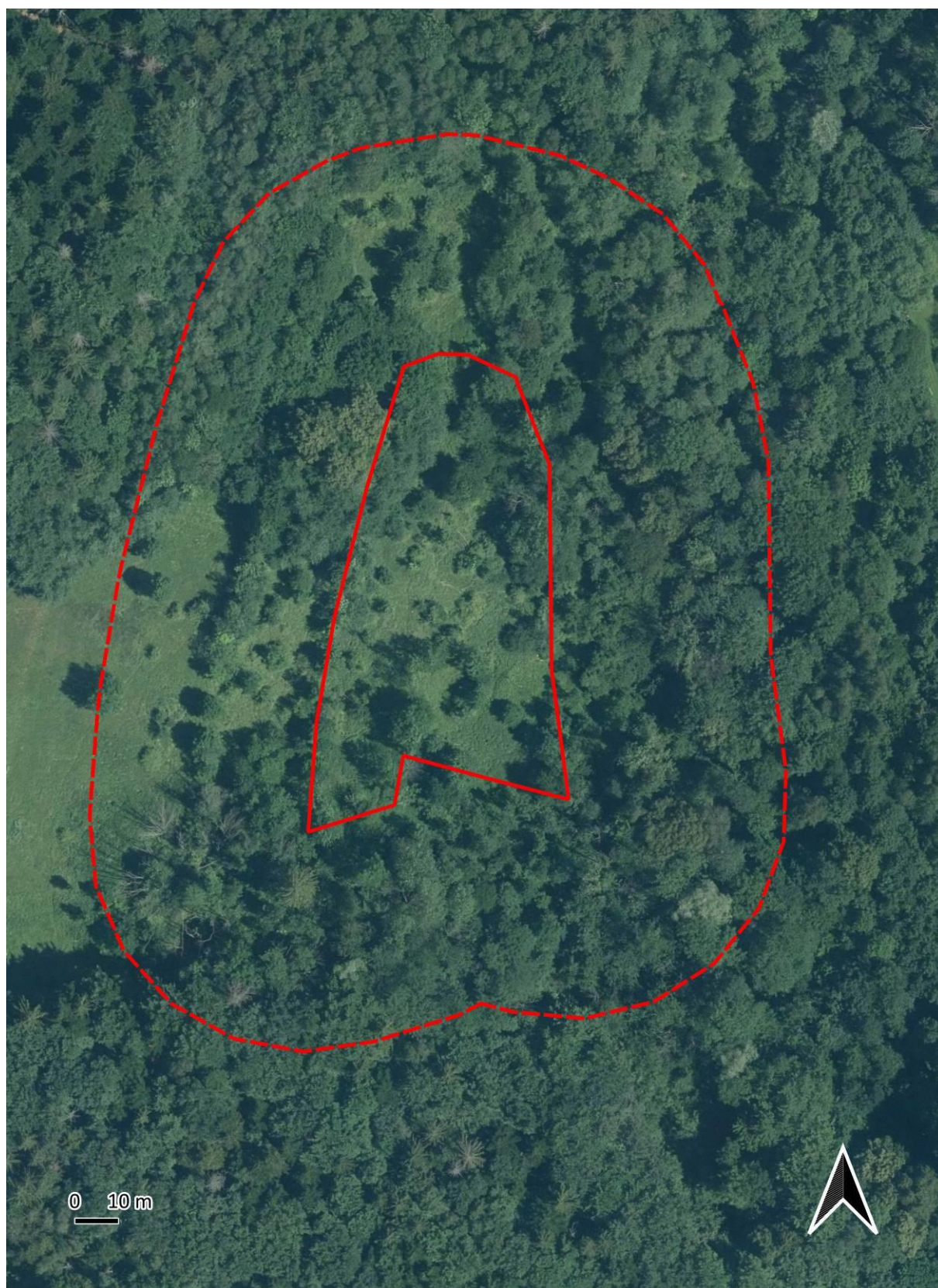
Měřítko 1:10 000
Podklad zdroj: WMS ČÚZK - ARCHIV

Příloha M14 - Mapa historická - ortofoto z roku 2020



Měřítko 1:10 000
Podklad zdroj: WMS ČÚZK - ARCHIV

Příloha M15 - Mapa historická - ortofoto z roku 2022




Měřítko 1:10 000
Podklad zdroj: WMS ČÚZK - ARCHIV

Příloha M16 - Mapa - ortofoto z roku 2025





Měřítko 1:10 000
Podklad zdroj: WMS ČÚZK - ARCHIV


Legenda k mapám:


 Hranice ZCHÚ

 Hranice OP

 Hranice parcel dle KN

 Hranice dílčích ploch

 Hranice lesních typů

 Hranice biotopů

 Hranice EVL

Příloha T2 - Popis dílčích ploch a objektů mimo lesní pozemky a výčet plánovaných zásahů v nich

PP Rusava – Na skále, Katastrální území: Rusava, kód KÚ: [743666]

označení dílčí plochy	výměra (ha)*	stručný popis charakteru plochy nebo objektu a dlouhodobý cíl péče	doporučený zásah	naléhavost	termín provedení	interval provádění
1A	0,0124	Pramenitá mokřina. Plocha s výskytem předmětu ochrany – biotop R1.1 Luční pěnovecová prameniště s přechodem do R2.1. Jde o nejhodnotnější z pramenišť v lokalitě. Šíření <i>Calamagrostis epigejos</i> . Prameniště je při východní hranici ZCHÚ a prostorově přesahuje do OP na starou nepoužívanou cestu.	Pravidelné jednorozční ruční kosení, likvidace biomasy z plochy odvozem z lokality, včetně odstranění drobného náletu.	1	červenec - září	1 x ročně
			V případě opakovaného výskytu ruční kosení expanzivní <i>Calamagrostis epigejos</i> .	1	květen - říjen	min 2 x ročně do ústupu druhu
			Cíl péče: Druhově pestrý biotop s přítomností diagnostických druhů a ochranářsky významných rostlin a živočichů	V případě pastvy ohrazení	1	před pastvou
1B	0,0090	Plocha s výskytem předmětu ochrany – biotop R1.1 Luční pěnovecová prameniště. Jde o nejhodnotnější z pramenišť v lokalitě. V západní části degraduje biotop expanze ostružiníku.	Pravidelné jednorozční ruční kosení, likvidace biomasy z plochy odvozem z lokality, včetně odstranění drobného náletu.	1	červenec - září	1 x ročně
			V případě výskytu ruční kosení expanzivní <i>Calamagrostis epigejos</i> .	1	květen - říjen	min 2 x ročně do ústupu druhu
			Odstranit keře i dřeviny expandující do prameniště	1	mimo hnízdní období, tj. v září - březnu	jednorázově
			Cíl péče: Druhově pestrý biotop s přítomností diagnostických druhů a ochranářsky významných rostlin a živočichů	V případě pastvy ohrazení	1	před pastvou

označení dílčí plochy	výměra (ha)*	stručný popis charakteru plochy nebo objektu a dlouhodobý cíl péče	doporučený zásah	naléhavost	termín provedení	interval provádění
2	0,0075	Mokřina. Plocha tvořená biotopem T1.10 - Vegetace vlhkých narušovaných půd. Ze severní a západní části zarůstá dřevinným náletem.	Pravidelné jednorozční ruční kosení, likvidace biomasy z plochy odvozem z lokality, včetně odstranění drobného náletu.	1	červenec - září	1 x ročně
			V případě výskytu ruční kosení expanzivní <i>Calamagrostis epigejos</i> .	1	květen - říjen	min 2 x ročně do ústupu druhu
			Odstranit dřevinný nálet expandující do prameniště	1	mimo hnízdní období, tj. v září - březnu	jednorázově
		Cíl péče: Druhově pestrý biotop s přítomností diagnostických druhů a ochránářsky významných rostlin a živočichů	V případě pastvy ohrazení	1	před pastvou	jednorázově
3	0,2412	Extenzivně sečená mezofilní louka s roztroušenými dřevinami. V severní části eutrofizovaná. Poměrně hojný je výskyt vzrostlých stromů (<i>Fraxinus excelsior</i> , <i>Populus tremula</i> , <i>Alnus glutinosa</i> , <i>Prunus avium</i> , a na západním okraji ZCHÚ také <i>Aesculus Hippocastanum</i>). V bylinném patře roste <i>Juncus sp.</i> , <i>Brachypodium pinnatum</i> , <i>Colchium autumnale</i> , <i>Centaurea scabiosa</i> , <i>Astrantia major</i> , <i>Equisetum sylvaticum</i> , <i>Salvia pratensis</i> , <i>Origanum vulgare</i> , <i>Mentha aquatica</i> a další. Keřové patro tvoří převážně <i>Rosa canina</i> , <i>Rubus sp.</i> , <i>Cratageus sp.</i> , <i>Ligustrum vulgare</i> , <i>Sambucus nigra</i> a zmlazení solitérních dřevin.	Kosení/pastva - dle variant uvedených v rámcové směrnici	1	dle variant (viz. rámcová směrnice)	dle variant (viz. rámcová směrnice)
			Výřez keřového patra a dřevinného náletu křovinořezem/ motorovou pilou. Likvidace dendromasy z plochy odvozem mimo plochu, po dohodě s vlastníkem pozemku lze větve ukládat v přilehlých lesních porostech.	(1)2	mimo hnízdní období, tj. v září - březnu	1 x za 5 let
		Cíl péče: Druhově pestrý biotop s přítomností diagnostických druhů a ochránářsky významných rostlin a živočichů	Kácení vzrostlých dřevin na celé ploše	1	mimo hnízdní období, tj.	jednorázově

označení díleč plochy	výměra (ha)*	stručný popis charakteru plochy nebo objektu a dlouhodobý cíl péče	doporučený zásah	naléhavost	termín provedení	interval provádění
					v září - březnu	
4	0,0159	Skupinka zapojených keřů <i>Rosa canina</i> , <i>Rubus sp.</i> , <i>Crataegus sp.</i> V podrostu expanduje ostružiník.	Výřez keřového patra a dřevinného náletu křovinořezem/ motorovou pilou. Likvidace dendromasy z plochy odvozem mimo plochu, po dohodě s vlastníkem pozemku lze větve ukládat v přilehlých lesních porostech.	(1)2	mimo hnízdni období, tj. v září - březnu	1 x za 5 let
		Cíl péče: Druhově pestrý biotop s přítomností diagnostických druhů a ochranně významných rostlin a živočichů	Kosení/pastva - dle variant uvedených v rámcové směrnici	1	dle variant (viz. rámcová směrnice)	dle variant (viz. rámcová směrnice)
5	0,0603	Degradovaná bylinná plocha se vzrostlými solitéry stromů. Bylinné patro chudé, silně tlumené expanzí ostružiníku.	Výřez keřového patra křovinořezem/ motorovou pilou. Likvidace dendromasy z plochy odvozem mimo plochu, po dohodě s vlastníkem pozemku lze větve ukládat v přilehlých lesních porostech.	1	mimo hnízdni období, tj. v září - březnu	jednorázově
		Cíl péče: Druhově pestrý biotop s přítomností diagnostických druhů a ochranně významných rostlin a živočichů	Následné kosení/pastva - dle variant uvedených v rámcové směrnici	1	dle variant (viz. rámcová směrnice)	dle variant (viz. rámcová směrnice)
6A	0,0479	Porostní okraj. Přesahující větve stromů z přiléhajících ploch - X12B nálety pionýrských dřevin. Z podrostu se do lučních ploch prosazuje dřevinný nálet.	Udržovat hranici dřevinných porostů tak aby nedošlo k jejich dalšímu rozšíření v neprospěch travných společenstev, redukce náletových dřevin (omezení zástinu), příp. odstranění přesahujících větví. Likvidace dendromasy z plochy odvozem mimo plochu, po dohodě s vlastníkem pozemku lze větve ukládat v přilehlých lesních porostech.	2	mimo hnízdni období, tj. v září - březnu	dle potřeby (min 1x za 5 let)
		Cíl péče: Druhově pestrý biotop s přítomností diagnostických druhů a ochranně významných rostlin a živočichů				

označení díleč plochy	výměra (ha)*	stručný popis charakteru plochy nebo objektu a dlouhodobý cíl péče	doporučený zásah	naléhavost	termín provedení	interval provádění
6B	0,0398	Porostní okraj. Přesahující větve stromů z přiléhajících ploch - X12A nálety pionýrských dřevin (ochranářsky významné porosty). Z podrostu se do lučních ploch prosazuje dřevinný nálet.	Udržovat hranici dřevinných porostů tak aby nedošlo k jejich dalšímu rozšíření v neprospěch travinných společenstev, redukce náletových dřevin (omezení zástinu), příp. odstranění přesahujících větví. Likvidace dendromasy z plochy odvozem mimo plochu, po dohodě s vlastníkem pozemku lze větve ukládat v přilehlých lesních porostech.	2	mimo hnízdní období, tj. v září - březnu	dle potřeby (min 1x za 5 let)
		Cíl péče: Druhově pestrý biotop s přítomností diagnostických druhů a ochranářsky významných rostlin a živočichů				
6C	0,0104	Porostní okraj. Přesahující větve vzrostlých stromů z přiléhajících lesních porostů, přírodní biotop L5.1 - květnaté bučiny. Z podrostu se do lučních ploch prosazuje lesní fytoocenóza, místy semenáčky.	Udržovat hranici dřevinných porostů tak aby nedošlo k jejich dalšímu rozšíření v neprospěch travinných společenstev, redukce náletových dřevin (omezení zástinu), příp. odstranění přesahujících větví. Likvidace dendromasy z plochy odvozem mimo plochu, po dohodě s vlastníkem pozemku lze větve ukládat v přilehlých lesních porostech.	2	mimo hnízdní období, tj. v září - březnu	dle potřeby (min 1x za 5 let)
		Cíl péče: Druhově pestrý biotop s přítomností diagnostických druhů a ochranářsky významných rostlin a živočichů				

* výměra stanovena planimetrováním pomocí GIS nástroje, pozn.: naléhavost stupeň: 1 – zásah nutný (nelze odložit, je nutný pro zachování předmětu ochrany), 2 - zásah potřebný (jeho neprovedení neohrožuje existenci předmětu ochrany, zhorší však jeho kvalitu), 3 - zásah doporučený (odložitelný, jeho neprovedení v období platnosti plánu péče neohrožuje existenci ani kvalitu předmětu ochrany, jeho provedení však povede k jeho zlepšení).