



Ing. Darek Lacina
Ondráčkova 556/199
628 00 Brno

Plán péče
o
o přírodní památku

Kotrlé

na období 2026-2035

Zpracoval ing. Darek Lacina

listopad 2021, upraveno 2026

*Schváleno příslušným orgánem ochrany přírody, Krajským úřadem Zlínského kraje, odborem
životního prostředí a zemědělství*

protokolem č.j. ze dne

Obsah

1. Základní údaje o zvláště chráněném území	4
1.1 Základní identifikační údaje	4
1.2 Údaje o lokalizaci území v rámci územně správního členění ČR	4
1.3 Vymezení území podle současného stavu katastru nemovitostí	5
1.4 Výměra území a jeho ochranného pásma	5
1.5 Překryv území s jiným typem ochrany	5
1.6 Kategorie IUCN	6
1.7 Předmět ochrany ZCHÚ	6
1.7.1 Předmět ochrany ZCHÚ podle zřizovacího předpisu	6
1.7.2 Předmět ochrany – současný stav	6
1.8 Cíl ochrany	6
2. Rozbor stavu zvláště chráněného území s ohledem na předmět ochrany	7
2.1 Popis území a charakteristika jeho přírodních poměrů	7
2.1.1 Stručný popis území a jeho přírodních poměrů	7
2.1.2 Přehled zvláště chráněných a významných ohrožených druhů rostlin a živočichů	8
2.1.3 Výčet a popis významných přirozených disturbančních činitelů působících v území v minulosti a současnosti	10
2.2 Historie využívání území a zásadní pozitivní i negativní vlivy lidské činnosti v minulosti a současnosti	10
2.3 Související plánovací dokumenty, správní akty a opatření obecné povahy	10
2.4 Současný stav zvláště chráněného území a přehled dílčích ploch	11
2.4.1 Základní údaje o plochách mimo lesní pozemky	11
2.5 Souhrnné zhodnocení stavu předmětů ochrany, výsledků předchozí péče, dosavadních ochrannářských zásahů do území a závěry pro další postup	11
2.6 Stanovení prioritních zájmů ochrany území v případě jejich možné kolize	12
3.1 Výčet, popis a lokalizace navrhovaných zásahů a opatření v ZCHÚ	13
3.1.1 Rámcové zásady péče o ekosystémy a jejich složky nebo zásady jejich jiného využívání	13
3.1.2 Podrobný výčet navrhovaných zásahů a činností v území	14
3.2 Zásady hospodářského nebo jiného využívání ochranného pásma včetně návrhu zásahů a přehledu činností	14
3.3 Zaměření a vyznačení území v terénu	15
3.4 Návrhy potřebných administrativně-správních opatření v území	15
3.5 Návrhy na regulaci rekreačního a sportovního využívání území veřejností	16
3.6 Návrhy na vzdělávací a osvětové využití území	16
3.7 Návrhy na průzkum či výzkum a monitoring předmětu ochrany území	16
4. Závěrečné údaje	17
4.1 Předpokládané orientační náklady hrazené orgánem ochrany přírody podle jednotlivých zásahů (druhů činností)	17
4.2 Použité podklady a zdroje informací	17
4.3 Seznam používaných zkratk	18
5. Přílohy	20

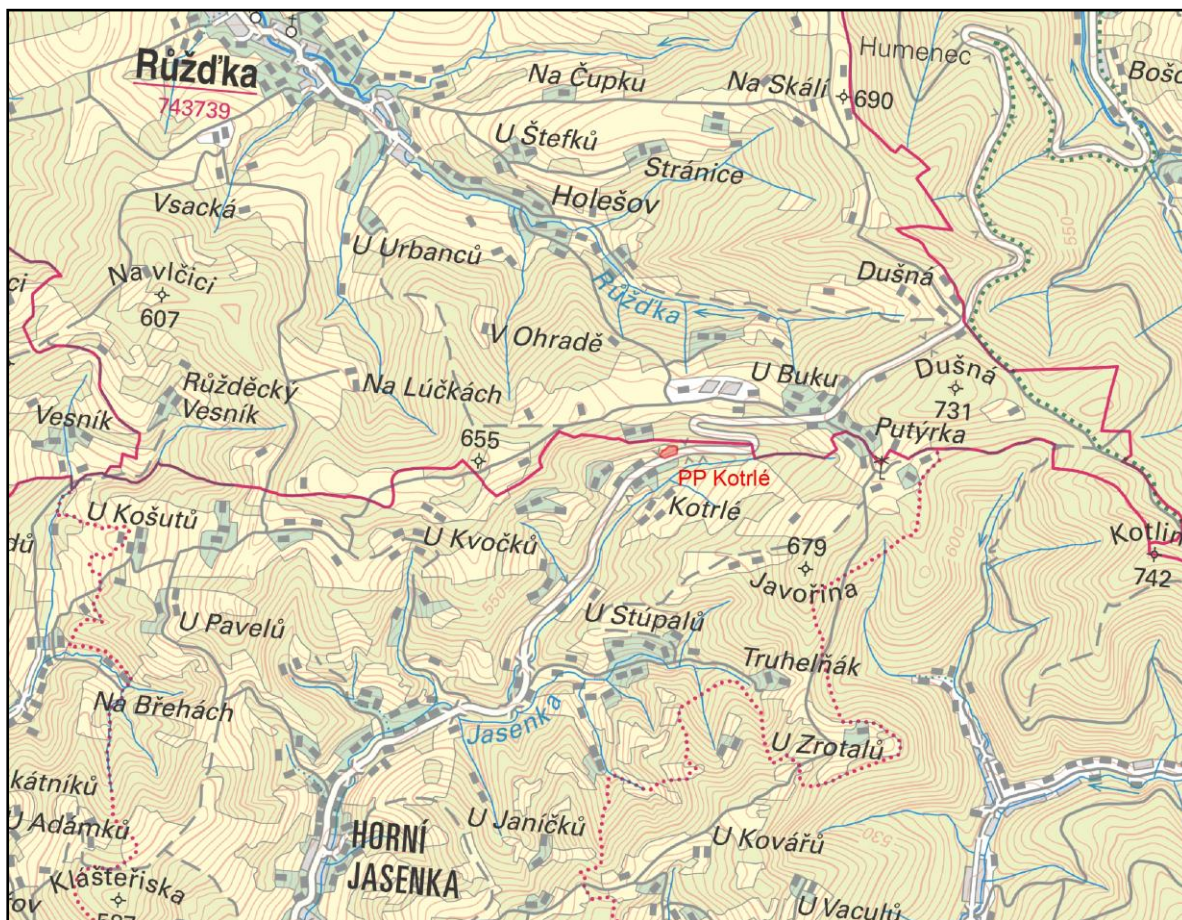
1. Základní údaje o zvláště chráněném území

1.1 Základní identifikační údaje

evidenční číslo:	6107
kategorie ochrany:	přírodní památka
název území:	Kotrlé
druh právního předpisu, kterým bylo území vyhlášeno:	Nařízení
orgán, který předpis vydal:	Krajský úřad Zlínského kraje
číslo předpisu:	8/2014
datum platnosti předpisu:	22. 4. 2014
datum účinnosti předpisu:	12. 6. 2014

1.2 Údaje o lokalizaci území v rámci územně správního členění ČR

kraj:	Zlínský
okres:	Vsetín
obec s rozšířenou působností:	Vsetín
obec s pověřeným obecním úřadem:	Vsetín
obec:	Vsetín
katastrální území:	Jasenka



M1 – Orientační mapa s vyznačením území

1.3 Vymezení území podle současného stavu katastru nemovitostí

Zvláště chráněné území:

Katastrální území: (786969, Jasenka)

Číslo parcely podle KN	Číslo parcely podle PK nebo jiných evidencí	Druh pozemku podle KN	Způsob využití pozemku podle KN	Výměra parcely celková podle KN (m ²)	Výměra parcely v PP (m ²)
1107/9		lesní pozemek		19 505	1 518
1107/10		lesní pozemek		1 769	136
1236		ostatní plocha	neplodná půda	10 182	1526
1921		ostatní plocha	silnice	28 504	233
Celkem					3 413*

*) Pro MZCHÚ byl vyhotoven seznam souřadnic jednotné trigonometrické sítě jednotlivých vrcholů geometrického obrazce, kterým jsou stanoveny hranice MZCHÚ (viz Přílohy). Dle tohoto vyměření je oficiální výměra 3 507 m².

Ochranné pásmo:

Ochranné pásmo není vyhlášené, je jím tedy dle § 37 zákona č. 114/1992 Sb. pás do vzdálenosti 50 m od hranice ZCHÚ.

Příloha:

M2 – Katastrální mapa se zákresem ZCHÚ a jeho ochranného pásma

1.4 Výměra území a jeho ochranného pásma

Druh pozemku	ZCHÚ plocha v ha	Vyhlášené OP plocha v ha	Způsob využití pozemku	ZCHÚ plocha v ha
lesní pozemky	0,1654	-		
vodní plochy	-	-	zamokřená plocha	-
			rybník nebo nádrž	-
			vodní tok	-
trvalé travní porosty	-	-		
orná půda	-	-		
ostatní zemědělské pozemky	-	-		
ostatní plochy	0,1759	-	neplodná půda	0,1526
			ostatní způsoby využití	0,0233
zastavěné plochy a nádvoří	-	-		
plocha celkem	0,3413	-		

1.5 Překryv území s jiným typem ochrany

překryv s jiným typem ochrany:

CHOPAV Vsetínské vrchy

Natura 2000

evropsky významná lokalita:

EVL Kotrlé CZ0723813

1.6 Kategorie IUCN

III - přírodní památka nebo prvek

1.7 Předmět ochrany ZCHÚ

1.7.1 Předmět ochrany ZCHÚ podle zřizovacího předpisu

Vrkoč útlý (*Vertigo angustior*) a jeho biotop.

1.7.2 Předmět ochrany – současný stav

A. ekosystémy

ekosystém	podíl plochy v ZCHÚ (%)	popis ekosystému	kód předmětu ochrany*
7220* - R1.1 Luční pěnovecová prameniště	25	Silně podmáčené polohy lučního pěnovecového prameniště s bohatou flórou v centrální části. Jedná se o vitální populaci.	A, B (7220*)

B. druhy

druh	stupeň ohrožení	popis biotopu druhu v ZCHÚ a aktuální početnost nebo vitalita populace	kód předmětu ochrany*
vrkoč útlý (<i>Vertigo angustior</i>)	VU	Silně podmáčené polohy lučního pěnovecového prameniště s bohatou flórou v centrální části. Jedná se o vitální populaci.	A, B

stupeň ohrožení dle červených seznamů ČR:

VU – zranitelný

kód předmětu ochrany:

A = předmět ochrany spadá pod definici předmětu ochrany dle zřizovacího předpisu ZCHÚ

B = předmět ochrany překrývající se EVL/PO (v závorce je uveden kód stanoviště dle vyhl. č. 166/2005 Sb., hvězdičkou (*) jsou označena prioritní stanoviště a druhy)

1.8 Cíl ochrany

A. ekosystémy

ekosystém	cíl ochrany	indikátory cílového stavu
7220* - R1.1 Luční pěnovecová prameniště	Zachování příznivého stavu biotopu	Výskyt mechorostů (především <i>Brachythecium rivulare</i> , <i>Bryum pseudotriquetrum</i> , <i>Campylium stellatum</i> , <i>Fissidens adianthoides</i> , <i>Palustriella commutata</i> , <i>Philonotis calcarea</i> , <i>Plagiomnium elatum</i> , <i>Tomentyphnum nitens</i>)
		Výskyt druhů rostlin: <i>Eriophorum latifolium</i> , <i>Eriophorum angustifolium</i> , <i>Epipactis palustris</i> , <i>Dactylorhiza majalis</i> , <i>Triglochin palustris</i> , <i>Polygala amarella</i>

B. druhy

druh	cíl ochrany	indikátory cílového stavu
vrkoč útlý (<i>Vertigo angustior</i>)	Zachování příznivého stavu biotopu pro udržení a posílení životaschopné populace.	Nestanoven (vychází z indikátorů ekosystému)

2. Rozbor stavu zvláště chráněného území s ohledem na předmět ochrany

2.1 Popis území a charakteristika jeho přírodních poměrů

2.1.1 Stručný popis území a jeho přírodních poměrů

Přírodní památka Kotrlé se nachází v katastrálním území Jasenka na svahu nad silnicí ve směru Vsetín – Bystřička v místní části Horní Jasenka náležící k městu Vsetín asi 100 m SV od osady Kotrlé. Nadmořská výška je 535 - 555 m n. m.

Geologie a geomorfologie území

Geologicky je území budováno na různě mocných vrstvách pískovců, jílovců a slepenců soláňského souvrství svrchní křídly a paleogénních glaukonitických pískovců a vápnitých jílovců vsetínských vrstev s úzkou facií jílovců, zčásti pestrých a pískovců bělovežského souvrství račanské jednotky paleogénu.

Geomorfologické zařazení území:

Systém Alpsko-Himálajský

Subsystém Karpaty

Provincie Západní Karpaty

Subprovincie Vnější západní Karpaty

Oblast Západní Beskydy

Celek Hostýnsko – vsetínská hornatina

Podcelek Vsetínských vrchů

Okrsek Valašskobystřická vrchovina

Klimatické poměry

Území PP patří do chladné klimatické oblasti CH7, srážkový úhrn ve vegetačním období je v rozmezí 500-600 mm, počet dnů se sněhovou pokrývkou 100-120.

Hydrologické poměry

Zkoumané území náleží do hlavního povodí 4-11-01 Bečva pod soutok Vsetínského a Rožnovského Bečvy, do povodí Jasenice (č. hydrologického pořadí 4-11-01-060), která pramení na Z svazích vrchu Cáb ve výšce 740 m n. m.

Pedologické poměry

Z pedologického hlediska pokrývá území kambizem mesobazická, i slabě oglejená.

Fytogeografické členění

Území přísluší k fytogeografické oblasti mezofytika, obvodu Karpatského mezofytika, fytogeografickému okresu Střední Pobečví a fytogeografickému podokresu 80a. Vsetínská kotlina. Přirozená rostlinná společenstva zde představuje luční pěnovečvá prameniště (R1.1) a vlhké pcháčové louky (T1.5) svazu *Calthion palustris* s druhy vlhkých tužebníkových lad podsvazu *Filipendulenion*, které přecházejí do vlhčích až suchých mezofilních luk. Nad PP (v OP) se uplatňuje bučina s kyčelnicí devítelistou (L5.1 Květnaté bučiny asociace *Dentario enneaphylli-Fagetum*).

Biogeografické členění

Podle biogeografického členění České republiky (Culek et al. 1996) náleží území do bioregionu Vsetínského (3.9), který spadá do biogeografické podprovincie karpatské. Přírodní památka se

nalézá na rozhraní dvou biochor: 4SC Svahy na slinitém flyši 4. v. s. a 5ZK Hřbety na pískovcovém flyši 5. v. s.

2.1.2 Přehled zvláště chráněných a významných ohrožených druhů rostlin a živočichů

Při zpracování tohoto plánu péče byly k dispozici tyto inventarizační průzkumy:

- bryologický z roku 2018 od Jany Tkáčikové
- floristický z roku 2018 od Petra Batouška
- zoologický se zaměřením na denní motýly z roku 2020 od Lukáše Spitzera

druh	kategorie podle vyhlášky č. 395/1992 Sb.	stupeň ohrožení*	popis biotopu druhu v ZCHÚ a aktuální početnost nebo vitalita populace, další poznámky
Rostliny (Batoušek, 2018):			
<i>Aquilegia vulgaris</i> – orlíček obecný		C3	Roztroušeně v mezofilních částech PP.
<i>Cirsium acaule</i>		C4a	50 ex. na vých. okraji
<i>Dactylorhiza majalis</i> subsp. <i>majalis</i> – prstnatec májový pravý	§3	C3	Hojně na několika místech na vlhkých až podmáčených stanovištích
<i>Eleocharis quinqueflora</i> – bahnička chudokvětá	§2	C1	Souvislý porost cca 2 x 1 m na horním (sev.) okraji prameniště
<i>Epipactis palustris</i> – kruštík bahenní	§2	C2	Velmi hojně na několika místech na prameništích
<i>Eriophorum latifolium</i> – suchopýr široolistý		C2	Hojně na prameništích, společně s <i>E. angustifolium</i> tvoří souvislé porosty
<i>Gentianopsis ciliata</i> – hořeček brvitý		C3	Vých. okraj u jalovce, JV kout u silnice a zhruba uprostřed na okraji stružky; celkem 15 ex.
<i>Gladiolus imbricatus</i> – měčík střechovitý	§2	C2	Nehojně jen v mokré terénní sníženině na JZ hranici ZCHÚ.
<i>Juniperus communis</i>		C3	Vých. část okolo jalovců na vlhké louce+1x u silnice na JZ a 1x na záp. hranici; 8 ex.
<i>Orchis mascula</i> subsp. <i>speciosa</i> - vstavač mužský znamenaný	§3	C3	Střední část vlhké louky.
<i>Pinguicula vulgaris</i> – tučnice obecná	§2	C2	Horní (sev. okraj prameniště, 11 ex., nedávný neoficiální transfer.
<i>Polygala amarella</i> subsp. <i>amarella</i> – vítod nahořklý pravý		C2	Vzácně na horním okraji prameniště.
<i>Taraxacum</i> sect. <i>Palustris</i> – pampeliška sekce bahenní		A2-C1(C2)	Nález J. Tkáčikové z r. 2018, který dosud nebyl odborníky s jistotou určen.
<i>Trifolium ochroleucon</i> – jetel bledožlutý		C3	V okolí přístupové cesty na louku poblíž označnicku ZCHÚ.
<i>Triglochin palustre</i> – bařička bahenní		C2	Vzácně na horním okraji prameniště.
Mechorosty (Tkáčiková, 2014)			
<i>Campylium stellatum</i> - zelenka hvězdovitá		LR-nt	Na svahovém lučním prameništi poměrně hojně, vytváří kromě jednotlivých rostlinek i poměrně kompaktní trsy. Roste také podél všech stružek v PP.
<i>Scorpidium cossonii</i> - štírovec prostřední		LR-nt	V horní části mohutného pěnovcové prameniště = kupy, v místech, kde je dostatek vody a tvoří se malá tůňka.

<i>Fissidens adianthoides</i> - kronďlovka netíkovitá		LC-att	Na svahovém lučním prameništi roztroušeně, vytváří kromě jednotlivých rostlinek i poměrně kompaktní trsy. Roste také podél všech stružek v PP.
<i>Philonotis calcarea</i> - vlahovka vápnomilná		LC-att	Ojedinele, několik drobných trsů podél hlavní stružky a spíše jednotlivé rostlinky vtroušeny mezi ostatní mechorosty na svahovém prameništi.
<i>Plagiomnium elatum</i> - měřík vyvýšený		LC-att	Na svahovém lučním prameništi roztroušeně, vytváří kromě jednotlivých rostlinek i poměrně kompaktní trsy. Roste také podél všech stružek v PP.
Zoologie (Spitzer, 2020)			
<i>Hesperia comma</i> – soumračník čárkovaný		VU	3 ex., slabá populace
<i>Cyaniris semiargus</i> – modrásek lesní		VU	6 ex., slabá populace
<i>Lycaena hippothoe</i> – ohniváček modrolelý		NT	5 ex., slabá populace neodpovídá charakteru PP
<i>Lycaena virgaureae</i> – ohniváček celikový		NT	2 ex., slabá populace v zarostlém OP, jádro výskytu může být mimo PP
<i>Phengaris nausithous</i> - modrásek bahenní	§2	NT	15 ex., středně silná populace v příkopu u silnice a v OP
<i>Phengaris teleius</i> - modrásek očkovaný	§2	VU	5 ex., slabá populace, ale v okolí je více dílčích populací
<i>Polyommatus bellargus</i> – modrásek jetelový		VU	10 ex., středně silná populace, pozorován jen ve 2. generaci
<i>Satyrium pruni</i> – ostruháček švestkový		NT	2 ex., slabá populace v záp. části a v OP
<i>Boloria euphrosyne</i> - perleťovec fialkový		VU	1 ex., slabá populace 1. generace
<i>Boloria selene</i> – perleťovec dvanáctitečný		NT	12 ex., středně silná populace ve dvou generacích
<i>Lasiommata maera</i> – okáč ječmínkový		NT	3 ex., malá populace lemu světlého lesa
<i>Melitaea athalia</i> – hnědásek jitrocelový		NT	54 ex., silná populace
<i>Papilio machaon</i> – otakárek fenykvový	§3		1 ex.

* dle červených seznamů:

A2 – nezvěstný, C1 – kriticky ohrožený, C2 – silně ohrožený, C3 – ohrožený, C4a – vyžadující další pozornost
LR-nt – vzácnější taxon blízký ohrožení, LC-att – druhy vyžadující pozornost
VU – zranitelný, NT – druhy vyžadující další pozornost

Batoušek udává z literárních zdrojů i pětiprstku žežulník (*Gymnadenia conopsea*) a p. hustokvětou (*G. densiflora*), s dodatkem, že oba druhy jsou na lokalitě vyhynulé.

Z motýlů byl zaznamenán i přástevník kostivalový (*Euplagia quadripunctaria*) jako evropsky významný druh příloh II a IV Směrnice o stanovištích ES.

Blíže neupřesněné nálezy udávají slepýše křehkého (*Anguis fragilis*), ještěrku obecnou (*Lacerta agilis*) a ještěrku živorodou (*Zootoca vivipara*), z obojživelníků ropuchu obecnou (*Bufo bufo*). (zdroj: Chráněná území Zlínského kraje – PP Kotrlé, (on-line), cit.: 2021-07-15. Dostupné z: <https://nature.hyperlink.cz/kotrlé.php>).

2.1.3 Výčet a popis významných přirozených disturbančních činitelů působících v území v minulosti a současnosti

a) abiotické disturbanční činitele

Zásadní abiotické disturbanční faktory patří do kategorie klimatických, kdy se projevují nebo mohou projevat výrazné výkyvy od normálu. Jde o srážky, které se následně mohou projevit ve stavu zamokření lokality. V případě absence srážek hrozí nedostatek vody v půdě, což negativně ovlivňuje obecně vodní bilanci i druhovou diverzitu lučních porostů a prameniště. V případě přivalových nebo dlouhodobých srážek mohou hrozit erozní události v prameništi, případně zanesení splavenin z výše položených poloh v lese. Dlouhodobé nadměrné zamokření může mít za následek absenci nebo nevhodný termín seče.

b) biotické disturbanční činitele

Zásadním biotickým disturbančním činitelem zde může být člověk se svými požadavky na alespoň částečné hospodářské využití luk. V obecné rovině lze považovat za biotický disturbanční činitel nevhodný management travinobylinných společenstev – přílišná intenzita, nedodržení termínu sečí, jednorázový pokos, nevhodná (příliš velká a těžká) technika, nízko nastavená žací lišta.

2.2 Historie využívání území a zásadní pozitivní i negativní vlivy lidské činnosti v minulosti a současnosti

a) ochrana přírody

Jedná se o chráněné území s velmi mladou historií, které bylo vyhlášeno dne 22. 4. 2014 Nařízením Krajského úřadu č. 8/2014 s datem účinnosti 12. 6. 2014.

Péče o lokalitu je o něco starší, neboť již od roku 2000 se o její údržbu začala starat ZO ČSOP Orchidea Valašsko, od roku 2015 pak údržbu provádí vlastník. Louky se sečou koncem srpna až v září. V roce 2005 bylo území zařazeno jako Evropsky významná lokalita na národní seznam nařízením vlády č. 132/2005 Sb., příloha 825 a v roce 2008 pak na evropský seznam EVL (2008/25/ES).

b) lesní hospodářství

Ačkoliv dle platného katastru nemovitostí se jedná o lesní pozemek, ve skutečnosti se zde nachází luční porosty – bezlesí. Lesní porosty okolo náleží soukromým vlastníkům, v minulosti se pravděpodobně jednalo o pastevní selské lesy, případně pastviny s roztroušenými stromy.

c) zemědělské hospodaření

V minulosti byla louka sečena a využívána i jako pastvina přibližně do poloviny 90. let 20. století, poté několik let nebyla obhospodařována, od roku 2000 je sečena (viz výše).

d) rekreace a sport

Vlastní ZCHÚ není rekreačně ani sportovně využíváno, při jeho jižní hranici je po silnici vedena cyklistická trasa č. 46.

2.3 Související plánovací dokumenty, správní akty a opatření obecné povahy

Koncepce a strategie ochrany přírody a krajiny zlínského kraje do roku 2030 (mimo území CHKO), EKOTOXA, s.r.o., RADDIT consulting, s.r.o., 2021

Plán péče o přírodní památku Kotrlé na období 2016 – 2025, S-ateliér, Újezd u Tišnova, 2011.
Soubor doporučených opatření pro EVL Kotrlé, AOPK ČR, SCHKO Bílé Karpaty a krajské středisko Zlín, 2013

Úplné znění územního plánu Vsetín po 4. změně, vydaný 2018, vypracoval STEMIO a.s., Praha, pracoviště Zlín - Malenovice

2.4 Současný stav zvláště chráněného území a přehled dílčích ploch

2.4.1 Základní údaje o plochách mimo lesní pozemky

I když PP tvoří zčásti plochy vedené v KN jako lesní pozemek, ve skutečnosti se jedná o jednu ročně sečenou vlhkou louku s pěnovcovým prameništěm u silnice ze Vsetína do Malé Bystřice. Vlhká louka s pěnovcovým prameništěm je biotopem řady vlhkomilných druhů rostlin. Nachází se zde bohatá populace prstnatce májového (*Dactylorhiza majalis*). Významné jsou také populace vstavače mužského (*Orchis mascula*), kruštíku bahenního (*Epipactis palustris*), či nálezy bahničky chudokvěté (*Eleocharis quinqueflora*), mečíku střechovitého (*Gladiolus imbricatus*) a tučnice obecné (*Pinguicula vulgaris*).

Luční pěnovcové prameniště je místem výskytu měkkýše vrkoče útlého (*Vertigo angustior*), rovněž se zde vyskytuje modrásek bahenní (*Phengaris nausithous*) a modrásek očkovaný (*Phengaris teleius*), což jsou myrmekofilní druhy vyžadující kromě krvavce totenu přítomnost specifických druhů mravenců.

Pro potřeby plánu péče lze území rozdělit na dílčí plochy:

1. vlhká pcháčová louka až tužebníkové lado s prameništěm a vlhkou rýhou (405 m²)
2. luční pěnovcové prameniště (795 m²)
3. mezofilní ovsíková louka bez dřevin (1 234 m²)
4. mezofilní ovsíková louka s dřevinami (jalovci) ve východní části (430 m²)
5. mezofilní ovsíková louka s dřevinami na strmém svahu podél silnice (368 m²)
6. lesní lem na severním okraji (181 m²)

O – mezofilní ovsíková louka s dřevinami (jalovci) v ochranném pásmu (1 964 m²)

Přílohy:

T1 - Popis dílčích ploch a objektů mimo lesní pozemky a výčet plánovaných zásahů v nich

M3 - Mapa dílčích ploch a objektů

2.5 Souhrnné zhodnocení stavu předmětů ochrany, výsledků předchozí péče, dosavadních ochrannářských zásahů do území a závěry pro další postup

A. ekosystémy

ekosystém:	7220* - R1.1 Luční pěnovcová prameniště	
indikátory cílového stavu	aktuální hodnoty indikátorů a zhodnocení stavu a trendu vývoje ekosystému ve vztahu k provedené péči a působícím vlivům	
Výskyt mechorostů (především <i>Brachythecium rivulare</i> , <i>Bryum pseudotriquetrum</i> , <i>Calliergonella cuspidata</i> , <i>Campylium stellatum</i> , <i>Fissidens adianthoides</i> , <i>Philonotis calcarea</i> , <i>Plagiomnium elatum</i>)	Dle bryologického průzkumu (Tkáčiková, 2018) byly zaznamenány všechny uvedené druhy, některé hojně, jiné zřídka.	
	stav:	Dobrý
	trend vývoje:	Setrvalý
Výskyt druhů rostlin: <i>Eriophorum latifolium</i> , <i>Eriophorum angustifolium</i> , <i>Epipactis palustris</i> , <i>Dactylorhiza majalis</i> , <i>Triglochin palustris</i> , <i>Polygala amarella</i>	Při inventarizačním průzkumu (Batoušek, 2018) byly zaznamenány všechny zjištěné druhy, což bylo potvrzeno při zběžném terénním průzkumu v červnu 2021.	
	stav:	Dobrý
	trend vývoje:	Setrvalý

B. druhy

druh:	vrkoč útlého (<i>Vertigo angustior</i>)	
indikátory cílového stavu	aktuální hodnoty indikátorů a zhodnocení stavu a trendu vývoje druhu ve vztahu k provedené péči a působícím vlivům	
nestanoven		
	stav:	(Dobrý)
	trend vývoje:	(Setrvalý)

Pro druh nebyl stanoven žádný specifický indikátor cílového stavu, protože výskyt je silně závislý na dobrém stavu biotopu (především lučního pěnovcového prameniště).

2.6 Stanovení prioritních zájmů ochrany území v případě jejich možné kolize

Při dodržení zásad správného managementu nedochází ke kolizím.

Vzhledem k výskytu modráška bahenního a očkovaného je nezbytné dodržení sečení na dobu po 15. srpnu, v této době jsou již housenky v hnízdech hostitelských mravenců. Posunutí doby údržby nebude mít vliv na další předměty ochrany, naopak bude zaručeno dostatečné dozrání semen. Na stanovištích s krvavcem totemem a mravenci (bez orchidejí) je možno uvažovat o mozaikové seči nebo s odkladem seče na části ploch na další rok (s následnou rotací seče na těchto plochách). Mělo by se jednat o 2 – 3 plošky velikosti cca 3 x 3 m, které se nebudou v daném roce kosit, jejich umístění bude v jednotlivých letech cirkulovat.

3. Plán zásahů a opatření

3.1 Výčet, popis a lokalizace navrhovaných zásahů a opatření v ZCHÚ

3.1.1 Rámcové zásady péče o ekosystémy a jejich složky nebo zásady jejich jiného využívání

a) péče o ekosystémy mimo lesní pozemky

Rámcová směrnice péče o ekosystémy mimo lesní pozemky

Ekosystém	<i>Okraj lesa na severu, jednotlivé dřeviny ve východní části, západní okraj</i>
Typ managementu	Odstraňování náletových dřevin
Vhodný interval	průběžně
Minimální interval	průběžně
Prac. nástroj / hosp. zvíře	Křovinořez, pila
Kalendář pro management	Vegetační klid
Upřesňující podmínky	Řez ideálně v úrovni terénu. Biomasu z vyřezávek, která nebude mít upotřebení (palivové dřevo apod.), je možné ponechat na lokalitě na hromadách na vhodných místech (s ohledem na následný management). Bodová aplikace herbicidu jen na základě povolené výjimky ze základních ochranných podmínek.

Ekosystém	<i>Vlhké pcháčové louky</i>
Typ managementu	Kosení
Vhodný interval	1x ročně
Minimální interval	1x 3 roky
Prac. nástroj / hosp. zvíře	Křovinořez
Kalendář pro management	Červen-září
Upřesňující podmínky	Užití metody mozaikové seče. Při mozaikové seči je v daném roce posečena jen část příslušné louky, neposečené plochy jsou sečeny při následující seči, tj. v následujícím kalendářním roce. Nepokoseno by v každém roce měla zůstat 1/3 - 1/4 výměry vlhkých luk. Biomasu je třeba vždy odklidit. Pokud se nejedná o lokalitu modráška bahenního.

Ekosystém	<i>Louky s potvrzeným i potenciálním výskytem modrášků</i>
Typ managementu	Kosení
Vhodný interval	2x ročně
Minimální interval	1x ročně
Prac. nástroj / hosp. zvíře	Křovinořez, ručně vedená sekačka
Kalendář pro management	květen - polovina června, konec srpna - začátek října
Upřesňující podmínky	Kosení ručně vedenou sekačkou nebo křovinořezem. Biomasu je třeba vždy odklidit. S ohledem na předmět ochrany modráška bahenního je třeba kosení diverzifikovat, při jarním kosení ponechávat pásy, ty dokosit až v pozdním létě. V pozdním létě je možné posekat celou plochu. Kosit se zvýšenou lištou 7 cm a více nad terénem, aby nedošlo k poškození drnů s hnízdy mravenců.

Načasování sečí je stanoveno orientačně. OOP zajišťující management bude vycházet především z aktuálního průběhu počasí v daném roce. Je třeba vycházet především z požadavku zajištění dostatečného množství vitálních a plně kvetoucích populací krvavce totenu

b) péče o populace a biotopy rostlin a hub

- pravidelné kosení v intervalech dle daných společenstev (viz popis dílčích ploch)
- případná likvidace invazních druhů vhodným managementem

c) péče o populace a biotopy živočichů

- *Vrkoč útlý (Vertigo angustior)* - zachování existujícího hydrologického režimu a údržby, odstraňování nahromaděné stařiny a případných náletů dřevin.
- při kosení bude na části porostů užita mozaiková seč tak, že budou místa pokosena buď dříve (na přelomu května a června) a/nebo budou porosty posekány až v září nebo následující rok. Tento typ rotačního systému zavést především na plochách s výskytem krvavce totenu (*Sanguisorba officinalis*) pro modráška bahenního (*Phengaris nausithous*) a modráška očkovaného (*Phengaris teleius*).
- v plochách s modráškem kosit provádět se zvýšenou lištou (7 cm a více nad terénem) pro ochranu mravenišť
- při výřezech náletů lokálně ponechat hromady vyřezaného materiálu na osluněných okrajích, kde budou sloužit jako plazníky.

3.1.2 Podrobný výčet navrhovaných zásahů a činností v území

a) ekosystémy mimo lesní pozemky

Podrobnosti uvádí tabulka T1.

V případě, že by docházelo k ničení prameniště černou zvěří, je možná realizace vhodného oplocení.

Příloha:

T1 - Popis dílčích ploch a objektů mimo lesní pozemky a výčet plánovaných zásahů v nich

M3 - Mapa dílčích ploch a objektů

3.2 Zásady hospodářského nebo jiného využívání ochranného pásma včetně návrhu zásahů a přehledu činností

Při výchovných nebo těžebních zásazích do lesních porostů nesmí dojít ke kácení nebo pojezdu techniky na plochu MZCHÚ. Vlastní těžbu směřovat do podzimních a zimních měsíců. Nepoužívat holosečný způsob obnovy lesa.

V západní části OP s TTP a rozptýlenými dřevinami zajistit pravidelné kosení. Přitom zachovat stávající jalovce a provést výřez křovin včetně kácení vzrostlých dřevin příliš zastiňujících luční stanoviště.

Ekosystém	<i>Louky s potvrzeným i potenciálním výskytem modrásků</i>
Typ managementu	Kosení
Vhodný interval	2x ročně
Minimální interval	1x ročně
Prac. nástroj / hosp. zvíře	Křovinořez, ručně vedená sekačka
Kalendář pro management	květen - polovina června, konec srpna - začátek října

Upřesňující podmínky	<p>Kosení ručně vedenou sekačkou nebo křovinořezem. Biomasu je třeba vždy odklidit. S ohledem na předmět ochrany modráška bahenního je třeba kosení diverzifikovat, při jarním kosení ponechávat pásy, ty dokosit až v pozdním létě. V pozdním létě je možné posekat celou plochu.</p> <p>Kosit se zvýšenou lištou 7 cm a více nad terénem, aby nedošlo k poškození drnů s hnízdy mravenců.</p> <p>Načasování sečí je stanoveno orientačně. OOP zajišťující management bude vycházet především z aktuálního průběhu počasí v daném roce. Je třeba vycházet především z požadavku zajištění dostatečného množství vitálních a plně kvetoucích populací krvavce totenu.</p>
----------------------	---

Ekosystém	<i>Jednotlivé dřeviny a křoviny v ochranném pásmu</i>
Typ managementu	Odstraňování vzrostlých dřevin a křovin
Vhodný interval	průběžně
Minimální interval	průběžně
Prac. nástroj / hosp. zvíře	Křovinořez, pila
Kalendář pro management	Vegetační klid
Upřesňující podmínky	<p>Řez ideálně v úrovni terénu.</p> <p>Biomasu z vyřezávek, která nebude mít upotřebení (palivové dřevo apod.), je možné ponechat na lokalitě na hromadách na vhodných místech (s ohledem na následný management).</p> <p>Bodová aplikace herbicidu jen na základě povolené výjimky ze základních ochranných podmínek.</p>

Ke stavební činnosti, terénním a vodohospodářským úpravám, k použití chemických prostředků, změnám kultury pozemku a ke stanovení způsobu hospodaření v lesích v ochranném pásmu je dle § 37 odst. 2 zákona 114/1992 Sb. v platném znění nezbytný souhlas orgánu ochrany přírody.

3.3 Zaměření a vyznačení území v terénu

Pro vymezení PP Kotrlé byl vyhotoven geometrický plán, hranice jsou vymezeny souřadnicemi lomových bodů (viz Přílohy).

Aktuální označení tabulemi s malým státním znakem (2x) je dostačující. Umístění je vhodné, avšak tabule na JZ je zarostlá v náletech, bude třeba ji uvolnit.

Pruhové značení je dle zjištění v terénu po obvodu PP třeba obnovit. Zároveň je třeba počítat s dočasnou životností, takže v průběhu platnosti tohoto pp bude třeba jednoho přeznačení.

Není řešeno značení EVL.

3.4 Návrhy potřebných administrativně-správních opatření v území

a) vyhlášovacá dokumentace

Bez návrhu.

b) návrhy potřebných správních rozhodnutí o výjimkách, povoleních nebo souhlasech

Bez návrhu.

c) ostatní

Hranice přírodní památky byly upřesněny dle skutečného stavu v terénu. Území má proto částečně odlišný tvar od hranic EVL Kotrlé, které byly vymezeny nad základní mapou. Bylo by vhodné iniciovat úpravu hranice EVL v souladu s přesnějším vymezením PP Kotrlé.

Dvě parcely jsou vedeny jako lesní pozemky, avšak aktuální a žádoucí stav je trvalý travní porost (včetně podmáčených ploch). Bylo by vhodné tyto plochy oddělit, vyjmout z PUPFL a převést na ostatní plochy (neplodná půda).

3.5 Návrhy na regulaci rekreačního a sportovního využívání území veřejnosti

Regulace není nutná. Zpřístupňování lokality pro veřejnost však není žádoucí.

Označníky MZCHÚ je možno doplnit informačními tabule formátu A4 o důvodech ochrany.

3.6 Návrhy na vzdělávací a osvětové využití území

PP a EVL nemá vzhledem ke své odlehlosti výrazný potenciál z hlediska ekologické výchovy pro školy ale i obecně ani pro veřejnost. Pro pěší turisty a cyklisty je navrženo umístění menších informačních tabulí formátu A4 na označníky.

3.7 Návrhy na průzkum či výzkum a monitoring předmětu ochrany území

Minimálně jednou během účinnosti tohoto plánu péče je třeba provést inventarizační průzkumy fauny i flóry. Speciální inventarizační průzkumy zaměřit na mechy a játrovky a na bezobratlé (především hmyz a měkkýše).

Pravidelně bude prováděn monitoring vrkoče, druhů rostlin uvedených jako indikátory stavu lučního pěnovcového prameniště. Pozornost si zasluhuje též monitorování výskytu modrásků, hostitelských mravenců a krvavců. Monitoring provádět min. 1x za 3 roky.

Přírodní památka může sloužit i pro vypracování různě zaměřených závěrečných prací (bakalářské, magisterské či disertační), které by měly být následně poskytnuty orgánům ochrany přírody (jak KrÚZK, tak ORP Vsetín).

4. Závěrečné údaje

4.1 Předpokládané orientační náklady hrazené orgánem ochrany přírody podle jednotlivých zásahů (druhů činností)

Druh zásahu (činnost)	Odhad množství (např. plochy)	Četnost zásahu za období plánu péče	Orientační náklady za období platnosti plánu péče (Kč)
Inventarizační průzkumy - viz kap. 3.7 (12 000)	Celá PP	1x	36 000,-
Monitoring modráška, mravenců a krvavců (12 000)		2x	24 000,-
Monitoring vrkoče (12 000)		2x	24 000,-
Pruhové značení ZCHÚ obnovené po 6 – 7 letech (640,-/100 m)	250 m (2,5 j.)	2x	3 200,-
Kontrola a údržba označnicků s tabulí (400/ks)	2 ks	5x	4 500,-
Kosení modráskových luk (43 000/ha)	0,4	10	172 000,-
Kosení podmáčených luk (47 000/ha)	0,12	10	56 400,-
Výřez náletové vegetace (140 000/ha)	0,1	2x	28 000,-
Kácení vzrostlých dřevin (1 540/ks)	12 ks	1x	18 480,-
Výroba a instalace malého informačního panelu A4	2 ks	1x	10 000,-
N á k l a d y c e l k e m (Kč)			376 580,-

Předpokládané orientační náklady jsou stanoveny pouze s ohledem na § 68 odst. 3 zákona č. 114/1992 Sb. Finančně-právní stránka je vždy řešena až před realizací konkrétních zásahů.

Pro výpočet orientačních nákladů bylo použito Nákladů obvyklých opatření, které zveřejňuje a pravidelně aktualizuje MŽP (Náklady obvyklých opatření MŽP, verze listopad 2025).

Uváděné ceny jsou bez DPH.

4.2 Použité podklady a zdroje informací

BATOUŠEK, P., 2018. Floristický inventarizační průzkum rostlin lokality PP Kotrlé. Dep. KrÚZK, odbor ŽPZE.

CULEK, M. et al., 1995. Biogeografické členění ČR. Praha, Enigma, 347 s. ISBN 80-85368-0-3.

GRULICH, V., CHOBOT, K. (eds.), 2017. Červený seznam ohrožených druhů České republiky. Cévnaté rostliny. Příroda, Praha, 35: 1 – 178.

HÁKOVÁ, A., KLAUDISOVÁ, A., SÁDLO, J. (eds.), 2004. Zásady péče o nelesní biotopy v rámci soustavy Natura 2000. *PLANETA*. XII, 3, s. 1-132. 1213-3393.

PAZDEROVÁ, M., 2013. Souhrn doporučených opatření pro EVL Kotrlé (CZ0723813). AOPK ČR, Správa chráněné krajinné oblasti Bílé Karpaty a krajské středisko Zlín.

CHYTRÝ, M. et al., 2001. Katalog biotopů ČR. Praha, Agentura ochrany přírody a krajiny ČR, 304 s. ISBN 80-86064-55-7.

LUSTYK, P., 2020. Metodika aktualizace vrstvy mapování biotopů (pracovní verze pro období od roku 2020). AOPK ČR. Praha.

MARHOUL, P., TUROŇOVÁ, D., (eds.), 2008. Zásady managementu stanovišť druhů v evropsky významných lokalitách soustavy NATURA 2000. Metodika AOPK ČR. AOPK ČR. Praha.

QUITT, E., 1971. Klimatické oblasti Československa. Brno, Academia, GÚ ČSAV v Brně, 73 s.

SPITZER, L., 2020. Průzkum denních motýlů na území PP Kotrlé (Zlínský kraj). Dep. KrÚZK, odbor ŽPZE.

TKÁČIKOVÁ, J., 2018. Přírodní památka Kotrlé. Bryologický inventarizační průzkum. Dep. KrÚZK, odbor ŽPZE.

Plán péče o přírodní památku Kotrlé na období 2016 – 2025. Dep. KrÚZK, odbor ŽPZE.
Rezervační kniha PP Kotrlé. Dep. KrÚZK, odbor ŽPZE.

Biomonitoring - Oficiální webové stránky AOPK ČR věnované monitoringu v České republice, (cit.:2021-15-10). Dostupné z:

<http://www.biomonitoring.cz/druhy.php?skupinaID=27>

Náklady obvyklých opatření MŽP, (cit.:2021-15-10). Dostupné z:

https://www.mzp.cz/cz/naklady_obvyklych_opatreni_mzp

Mapování biotopů – mapová aplikace AOPKČR, (cit.:2021-15-10). Dostupné z:

<http://webgis.nature.cz/mapomat/>

Další průběžně užívané internetové zdroje:

http://geoportal.cenia.cz/mapmaker/MapWin.aspx?M_Site=cenia&M_Lang=cs

<http://www.geology.cz/extranet/mapy/mapy-online>

http://portal.nature.cz/publik_syst/ctihtmlpage.php?what=3&nabidka=hlavni

<http://nahlizenidokn.cuzk.cz/>

<https://heis.vuv.cz/>

Vlastní terénní šetření v roce 2021 a ústní sdělení pracovníků odboru životního prostředí a zemědělství KrÚZK.

4.3 Seznam používaných zkratek

§ 1- Kriticky ohrožený dle Vyhlášky č. 395/1992 Sb.

§ 2- Silně ohrožený dle 395/1992 Sb.

§ 3- Ohrožený dle 395/1992 Sb.

AOPK ČR- Agentura ochrany přírody a krajiny České republiky

ČR – Česká republika

ČSOP – Český svaz ochránců přírody

EVL – evropsky významná lokalita

GIS – geografický informační systém

IUCN – Světový svaz ochrany přírody

KN – katastr nemovitostí

KrÚZK - Krajský úřad Zlínského kraje

(M)ZCHÚ – (maloplošné) zvláště chráněné území

OP – ochranné pásmo

ORP – obec s rozšířenou působností

PP – přírodní památka

PUPFL – pozemky určené k plnění funkcí lesa

SCHKO- správa chráněné krajinné oblasti

TTP – trvalý travní porost

ÚP – územní plán

Vyhláška č. 395/1992 Sb. - vyhláška, kterou se provádějí některá ustanovení zákona č. 114/1992 Sb., o ochraně přírody a krajiny, v platném znění

Vyhláška č. 45/2018 Sb. - vyhláška o plánech péče, zásadách péče a podkladech k vyhlášení, evidenci a označování chráněných území

Zákon – zákon č. 114/1992 Sb., o ochraně přírody a krajiny, v platném znění

Plán péče není dílem autorským, ale úředním podle § 3 písm. a) zákona č. 121/2000 Sb. (autorský zákon).

5. Přílohy

Tabulky: Příloha T1 - **Popis dílčích ploch a objektů mimo lesní pozemky a výčet plánovaných zásahů v nich**

Mapy: Příloha M1 - **Orientační mapa s vyznačením území (v textu)**

Příloha M2 - **Katastrální mapa se zákresem ZCHÚ a jeho ochranného pásma**

Příloha M3 - **Mapa dílčích ploch a objektů a umístění označků PP Kotrlé**

Příloha M4 - **Mapa hranic PP Kotrlé a EVL Kotrlé**

Fotografie: Příloha F1 – **Vybraná fotodokumentace**

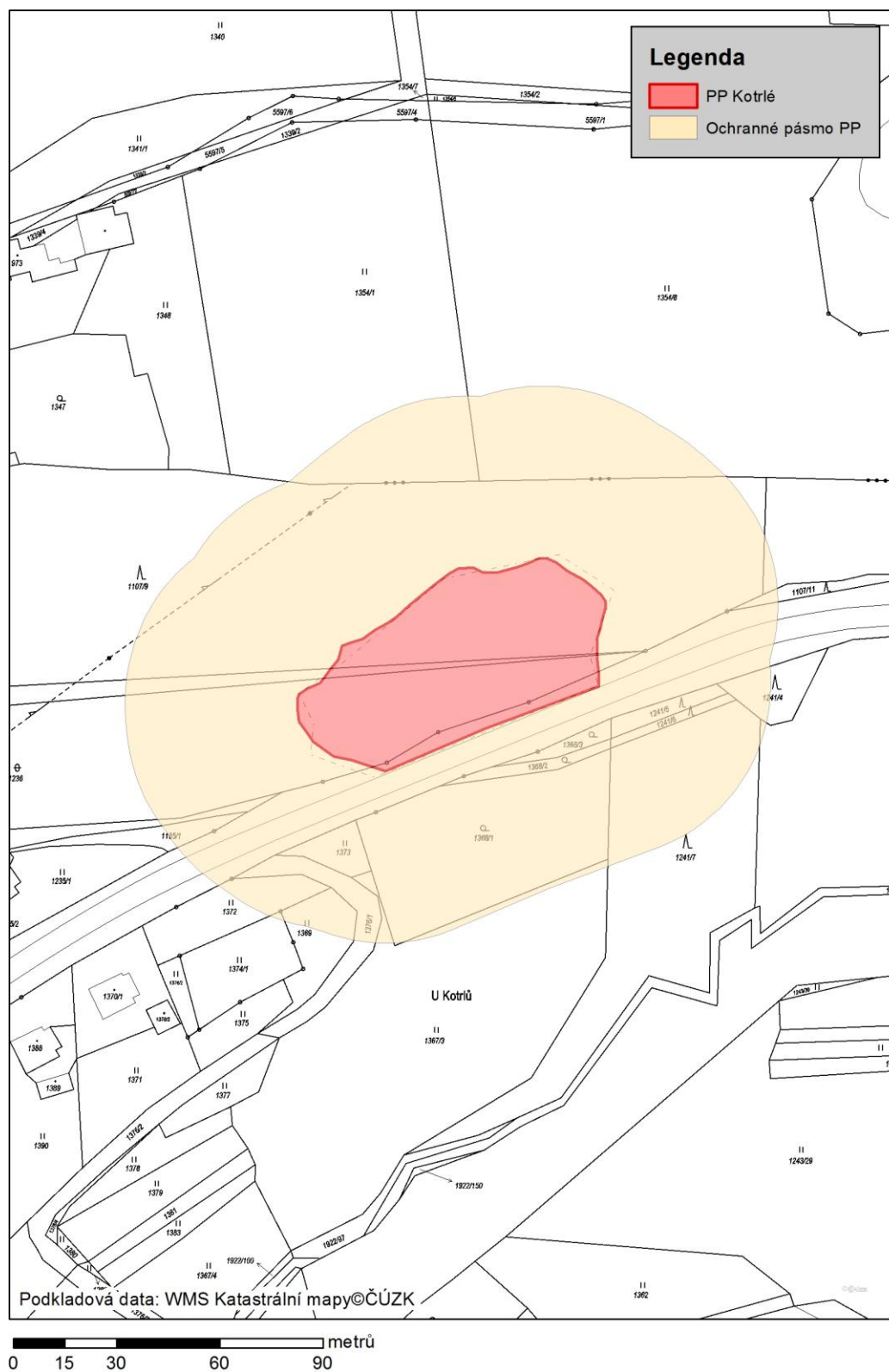
Tabulka – T1 Popis dílčích ploch a objektů mimo lesní pozemky a výčet plánovaných zásahů v nich

označení dílčí plochy	výměra (ha)	stručný popis charakteru plochy nebo objektu a dlouhodobý cíl péče	doporučený zásah	naléhavost	termín provedení	interval provádění
1	0,0405	Podmáčená plocha s vlhkou pcháčovou loukou, prameništěm a vlhkou rýhou s nálety v okrají Cíl péče: Mozaika luk ovlivněných vodou - biotopy T1.5 (T1.6)	Redukce náletových dřevin	1	IX - III	1x + následně dle potřeby
			Kosení T1.5 (T1.6) s odvozem biomasy, mozaiková seč	1	VI - IX	3 roky 2x ročně, pak 1x ročně
2	0,0795	Podmáčená plocha – luční pěnovcové prameniště Cíl péče: Biotop R1.1. a populace vrkoče	Kosení R1.1 s odvozem biomasy	1	IX	1x ročně
3	0,1233	Udržovaná louka charakteru T1.1 s výskytem modrásků Cíl péče: Management vhodný pro návrat modráska	Pásová nebo mozaiková seč	1	po 1. září	1x ročně
4	0,0430	Vlhčí louka charakteru T1.1 s nálety a jalovci Cíl péče: Udržení druhově bohatého TTP a jalovců	Redukce křovin a odstranění vzrostlých dřevin	1	IX - III	1x + následně dle potřeby
			Kosení s odvozem biomasy, mozaiková seč	1	IX	1x ročně
5	0,0368	Sušší louka charakteru T1.1 na strmém svahu nad silnicí s jednotlivými dřevinami, 1x jalovec, zarostlý označnick Cíl péče: Udržení druhově bohatého TTP	Kosení s odvozem biomasy	1	IX	1x ročně
			Úvolnění označnicku	1	IX - III	1x + následně dle potřeby
6	0,0181	Sukcesně vzniklý ekoton na okrají lesa Cíl péče: Udržení v současném stavu a rozloze	Redukce náletových dřevin	2	IX - III	1x + následně dle potřeby
O	0,1964	Sušší louka charakteru T1.1 s výskytem modrásků a jalovci Cíl péče: Udržení druhově bohatého TTP, modrásků a jalovců	Kosení s odvozem biomasy, mozaikovitá seč	1	Do 10.6 nebo od 1.9.	1 – 2x ročně
			Redukce křovin a odstranění vzrostlých dřevin		IX - III	Dle potřeby

naléhavost - stupně naléhavosti jednotlivých zásahů pro období platnosti plánu péče se uvádí podle následujícího členění:

1. stupeň - zásah nutný (nelze odložit, je nutný pro zachování předmětu ochrany),
2. stupeň - zásah potřebný (jeho neprovedení neohrožuje existenci předmětu ochrany, zhorší však jeho kvalitu),
3. stupeň - zásah doporučený (odložitelný, jeho neprovedení neohrožuje existenci ani kvalitu předmětu ochrany v období platnosti plánu péče, jeho provedení však povede k jeho zlepšení).

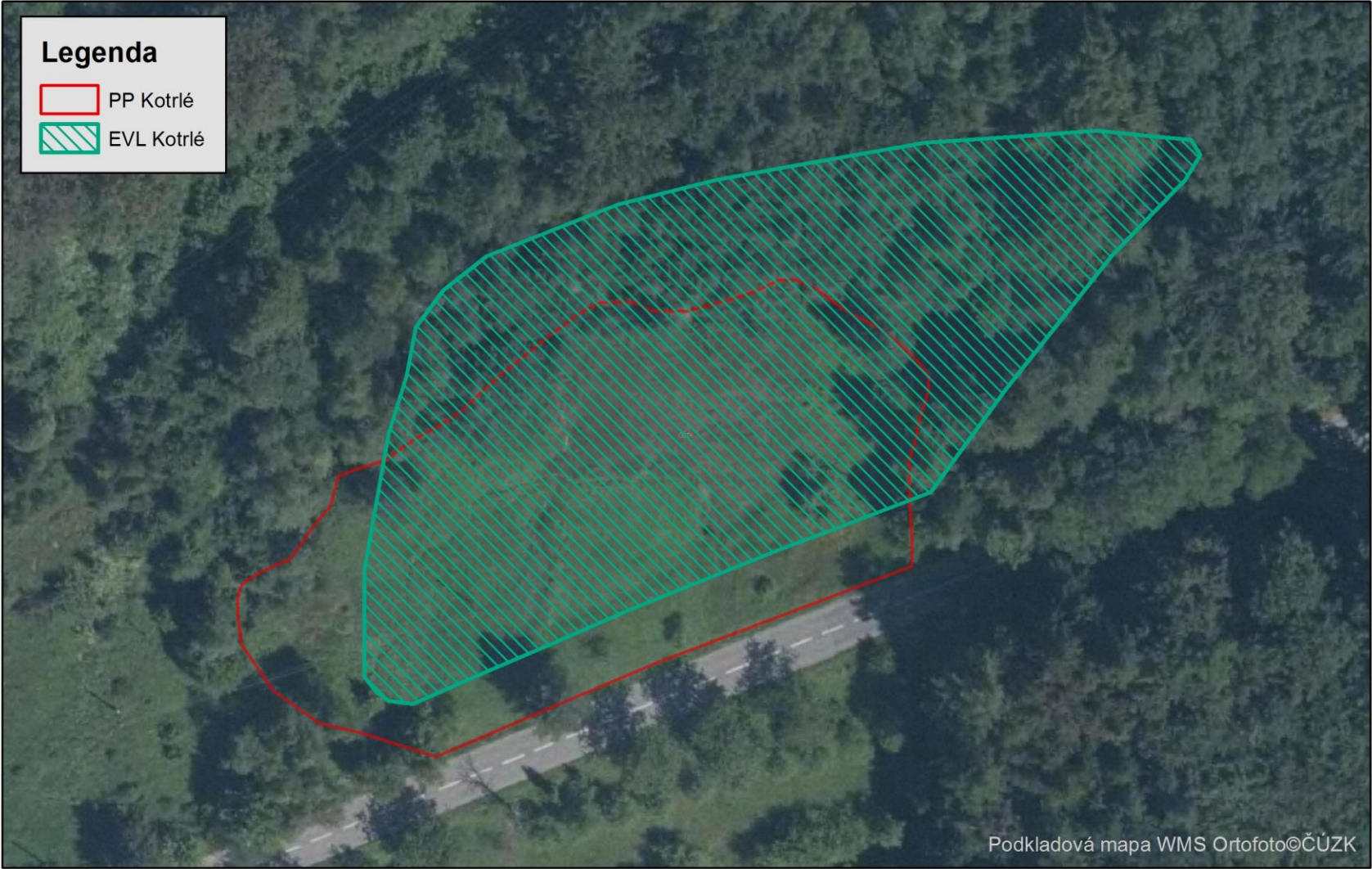
M2: Katastrální mapa se zákresem ZCHÚ a jeho OP



Příloha M3 - Mapa dílčích ploch a objektů a umístění označků PP Kotrlé



M4: Mapa hranic PP Kotrlé a EVL Kotrlé



Legenda

- PP Kotrlé
- EVL Kotrlé



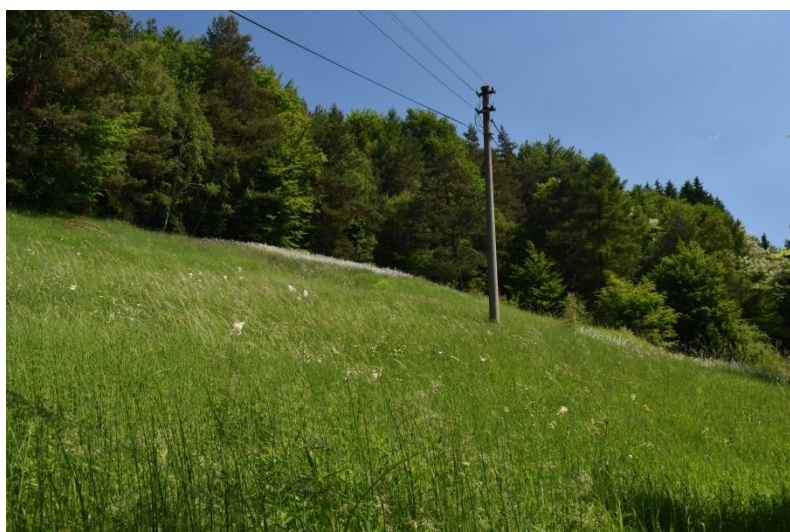
Podkladová mapa WMS Ortofoto©ČÚZK



Příloha F1 – Vybraná fotodokumentace



Pohled na dílčí plochu 2 od jihovýchodu



Pohled na lokalitu od západu



Označnick na východním okraji PP



Východní okraj lokality na začátku léta ...

... a na podzim



Plocha 2 na podzim – pohled od silnice



Jihozápadní výběžek plochy 2
– srovnání časně letního a
podzimního stavu

