

Příloha

**AKTUALIZACE
REGIONÁLNÍ SUROVINOVÉ POLITIKY
ZLÍNSKÉHO KRAJE**

Předkladatel:

Zlínský kraj se sídlem ve Zlíně, tř. T. Bati 21, 76190 Zlín

VYPOŘÁDÁNÍ PŘIPOMÍNEK KE KONCEPCI

Dle § 10f odst. 8 zák. č. 100/2001 Sb., o posuzování vlivů na životní prostředí ve znění zák. č. 465/2023 Sb.

Doplňující informace

**Výhradní ložisko štěrkopísků Chropyně-Záříčích
(B 3133000) v CHLÚ Chropyně**

Zpracoval: **RNDr. Milan MACHÁČEK**

Konzultace: Česká geologická služba, Ing. Josef Godány

Jihlava, duben 2026

Obsah:

| | |
|--|---|
| 1. ÚVODEM..... | 2 |
| 2. ÚDAJE K NAVRHOVANÉ ROZVOJOVÉ PLOŠE VÝHRADNÍHO LOŽISKA CHROPYNĚ – ZÁŘIČÍ..... | 2 |
| 2.1. Charakteristiky životního prostředí týkající se navrhované rozvojové plochy výhradního ložiska Chropyně-Záříčí (B 31330000)..... | 3 |
| 2.2. K potenciálním vlivům navrhované rozvojové plochy výhradního ložiska Chropyně-Záříčí (B 31330000)..... | 5 |
| 3. ZÁVĚRY A VÝSTUPY | 9 |

1. ÚVODEM

V průběhu vypracování Koncepce „Aktualizace surovinové politiky Zlínského kraje“ (dále jen „Koncepce“) a souběžného SEA vyhodnocení město Chropyně již k oznámení Koncepce dne 9.6.2025 vydalo vyjádření č.j. č.j. MCH 3474/2025, sp. zn. 3170/2025/OVŽP. Stěžejním aspektem podaného vyjádření je postoj důrazného nesouhlasu s navrhovaným využitím výhradního ložiska šterkopísků Plešovec-Chropyně (B 3008600) v CHLÚ Chropyně I s odůvodněním, že do Koncepce nebylo zahrnuto jiné perspektivní výhradní ložisko šterkopísků Chropyně-Záříčí (B 3133000) v CHLÚ Chropyně.

V rámci zpracování vlastního SEA vyhodnocení (prosinec 2025) v reakci na výše uvedený postoj města Chropyně bylo konstatováno, že je účelné připravovat stanovení DP Chropyně v lokalitě Plešovec v návrhovém období pouze projekčně s vypořádáním všech vazeb a opatření směřujících k ochraně veřejného zdraví, řešení zájmů ochrany vod včetně komplexního systému postupné rekultivace. Perspektivní výhradní ložisko Chropyně-Záříčí pokládat za rezervní s tím, že během návrhového období může být případné využití připravováno paralelně, pokud bude k dispozici příslušný těžební subjekt/těžební organizace. A to z důvodu, pokud by výhradní ložisko Plešovec-Chropyně (B 3008600) v CHLÚ Chropyně nebylo v takovém legislativním stavu přípravy, který by umožňoval případné zahájení hornické činnosti za konkrétně stanovených podmínek v období navazujícím na návrhové období předkládané Koncepce, lze připravovat potenciální využití výhradního ložiska Chropyně-Záříčí (B 31330000).

Ke koncepci a SEA vyhodnocení podalo město Chropyně aktuální vyjádření dne 3.2.2026 pod zn. MCH 675/2026, sp. zn. 3170/2025/OVŽP. Těžištěm vyjádření je postoj města ve smyslu, že předložená dokumentace vykazuje neodůvodněnou preferenci lokality Plešovec na úkor ložiska Chropyně-Záříčí. Město považuje za zásadní pochybení, že je potenciál tohoto ložiska pro nadcházející dekádu upozadován, a to v přímém rozporu s objektivními fakty. Autoři koncepce jednostranně protěžují Plešovec, přičemž zcela přehlížejí propastné rozdíly v environmentálních rizicích i reálné délce povolovacích procesů.

V rámci veřejného projednání Koncepce a SEA vyhodnocení dne 29.1.2026 bylo přitom ve vztahu k deklarovanému postoji konstatováno, že výhradní ložisko Chropyně – Záříčí bude v rámci vypořádání připomínek podrobněji vyhodnoceno.

Další text proto doplňuje požadované údaje týkající se předmětné lokality Chropyně-Záříčí.

2. ÚDAJE K NAVRHOVANÉ ROZVOJOVÉ PLOŠE VÝHRADNÍHO LOŽISKA CHROPYNĚ – ZÁŘIČÍ

Další text předkládá souhrnné údaje základní charakteristiky životního prostředí pro výhradní ložisko Chropyně-Záříčí jako požadované doplnění nové rozvojové plochy do Koncepce v oblasti těžby šterkopísků. Text je zpracován na základě podkladů, aktuálně pro finální znění

Koncepce připravovaných Českou geologickou službou, dále na základě vlastního terénního šetření ze dne 24.3.2026.

Ve druhé části textu kapitoly jsou prezentovány potenciální vlivy případné otvírky ložiska na životní prostředí a veřejné zdraví.

2.1. Charakteristiky životního prostředí týkající se navrhované rozvojové plochy výhradního ložiska Chropyně-Záříčí (B 31330000)

Ložiskové pole je na západě omezeno obcí Záříčí, na severu silnicí Záříčí-Troubky, na jihovýchodě železniční tratí Kojetín-Přerov a na jihozápadě silnicí Záříčí- Chropyně. Ložisko je v ochraně CHLÚ Chropyně (č. 13300000) o ploše 272,3 ha na základě rozhodnutí OBÚ v Brně pod čj. 3035/90-II ze dne 28. 3. 1991. Celkový rozsah ložiska činí 272 ha. Ochranou a evidencí výhradního ložiska je pověřena organizace Heidelberg Materials CZ a.s., Mokrá-Horákov. Průměrná mocnost ložiska činí 8 až 10 m. Rozhodnutí o udělení předchozího souhlasu na stanovení DP bylo pod čj. 570/1371,1579/08-Šs ze dne 06.05.2008 s nabytím právní moci 11.09.2008 s platností pouze na dva roky.

Na lokalitě byl proveden geologický průzkum. Ložisko bylo ověřeno 39 jádrovými vrtvy (549,4 m) a 42,24 m³ mapovacími rýhami. Geologická charakteristika ložiska Chropyně-Záříčí je tedy dlouhodobě známa a prozkoumána (Geologický průzkum byl realizován již v roce 1957). Geologicko- ložisková charakteristika je technicky příznivá – ložisko umožňuje těžbu z vody, která je z hlediska technologie i ekonomiky dnes běžně zvládnutelná a efektivní.

Akumulace štěrku a písku je na lokalitě prozkoumána neúplně, do hloubky přibližně 15 m, hlubší partie fluviolakustrinních písků jsou prověřeny jen zcela orientačně. Proto popis ložiskových poměrů není kompletní. Bilanční zásoby ložiska jsou konstruovány do hloubky 15 m nebo po první jílový proplástek mocnější než 30 cm. Bilanční zásoby vyčíslené na ploše 198 ha v kat. C1B mají mocnost od 6,3 do 14,2 m se skrývkou 1,00 až 1,83 m mocnou, tvořenou povodňovými hlínami, zajiřovanými štěrky a ornici. Na ploše 65 ha jsou dále vyčísleny bilanční zásoby kat. C2 s mocností 7,0-7,8 m suroviny a 1,40-1,76 m skrývky.

Pod bilančními zásobami jsou převážně fluviolakustrinní písky s četnými jílovými proplásky dosahujícími mocnosti až 3 m, indikujícími klidné jezerní prostředí s tvorbou častých bahnitých horizontů. Celková mocnost těchto jezerních sedimentů není známa, kolem ojedinělých vrtů pronikajících hlouběji pod první mocnější jílový proplástek počítány nebilanční zásoby písku, nedávající úplný údaj o celkové kapacitě nižších partií ložiska.

Navrhovaná rozvojová plocha pro těžbu se nachází v severní ze dvou specifických oblastí těžby (SOT). Jde o polohu v SZ části kraje – Oblast Tovačov – Otrokovice (SOT 1) a specifčnost spočívá především v koncentraci stávajících i navrhovaných těžeb štěrku a písku v širší nivě Moravy.

Celé zájmové území spadá do CHOPAV Kvartér řeky Moravy, která byla vyhlášena nařízením vlády ČR č. 85/1981 Sb. ze dne 24. června 1981. Podzemní voda je naražena 2-3 m pod povrchem v ložisku nebo na rozhraní ložiska se skrývkou. V širším okolí zájmového území je situováno několik vrtů ČHMÚ, které jsou pravidelně dlouhodobě sledovány. Údaje z těchto vrtů jsou nepostradatelné pro vyhodnocování hydrogeologických průzkumů, bilancování zásob podzemních vod a jejich exploataci. Z tohoto důvodu jsou uvedené objekty chráněny ochranným pásmem do vzdálenosti 250 m od objektu ve všech směrech. Část ložiska leží v záplavovém území Q₁₀₀, zasahuje i aktivní zóna.

Hydrogeologicky se jedná o průlinově propustný kolektor fluviálních sedimentů údolní nivy a brodecké terasy v soutokové oblasti Moravy a Bečvy (v podloží kvartérního kolektoru zpravidla pliocenní jíly), podložní pliocenní sedimenty tvoří vícevrstevný kolektor s vložkami izolátorů. Hladina podzemní vody v kvartérním kolektoru volná, lokálně mírně napjata v důsledku přítomnosti povodňových hlín. 200 m s. od hranice ložiska je vrt ČHMÚ VB 148.. V

blízkosti zájmového území jižním směrem se vyskytují zdroje minerální vody v Chropyni. V Chropyni byla jímána minerální voda několik set metrů hlubokým vrtem z klastik spodního bádenu. Zdejší lázně byly zničeny povodní v roce 1997 a v současné době se uvažuje o rekonstrukci a znovuvvedení do provozu. Zdroj minerální vody nemá vyhlášena ochranná pásma.

Malá vodní plocha (plocha Pískáč) se nachází cca 300 m západně od okraje ložiska po ukončené těžbě šterkopísku. JZ částí ložiska prochází pramenný úsek vodního toku Troubka, který je součástí funkčního lokálního biokoridoru LBK 400223, jako strukturální prvek zemědělsky intenzivně využívaného území. Z toho vyplývá nutnost ponechání ochranného pilíře podél vodoteče Troubka, která prochází plochou ložiska. V jižní části ložiska se nachází malý remíz s dominancí listnatých dřevin.

Do vymezení ložiska nezasahuje žádné zvláště chráněné území přírody (včetně ochranného pásma) ani žádná lokalita soustavy Natura 2000.

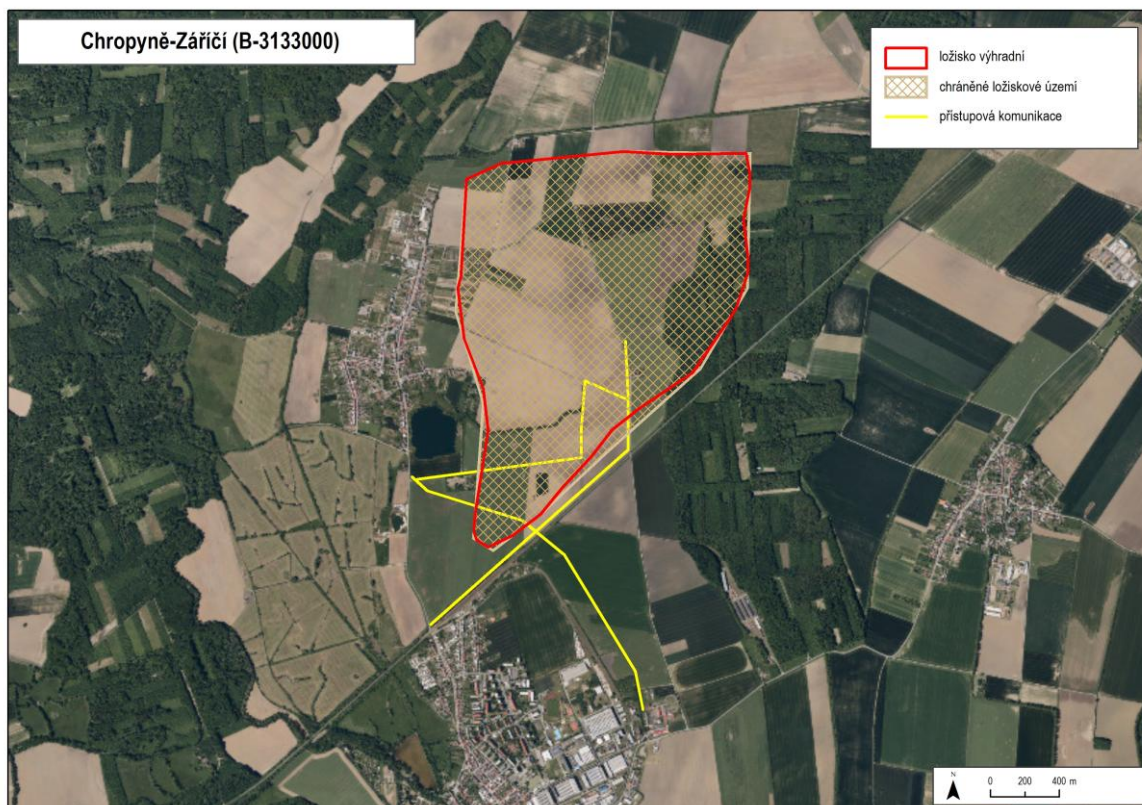
Prakticky celá plocha ložiska je využívána jako orná půda. Cca polovina ložiskového území je pokryta velmi kvalitní zemědělskou půdou v I. třídě ochrany ZPF (převážně západní část). Zbývající část je zastoupena II. třídou ochrany ZPF. Na ploše jsou vloženy investice do půdy (starší meliorace), které jsou doplněny několika odvodňovacími strouhami.

Z východu do vymezení ložiska zasahuje lesní komplex Rasina, tvořený většinou tvrdými luhy. Z této okolnosti vyplývá zajištění ochrany okraje lesního porostu v intencích ochranného pásma lesa.

Ložisko se nachází v klimatické oblasti T2. Z hlediska kvality ovzduší lze konstatovat, že v předmětném území nejsou překračovány stanovené imisní limity.

Z hlediska ochrany archeologických památek se ložisko nachází v území ÚAN III.

Dle databáze starých ekologických zátěží do západní části ložiska při východním okraji zastavěného území obce Zářičí okrajově zasahuje bývalý areál Armády ČR, který je aktuálně postupně sanován. Při zpevněné místní komunikaci ve východní části ložiska uvnitř ložiska se nacházejí starší nádrže na kejdu.



2.2. K potenciálním vlivům navrhované rozvojové plochy výhradního ložiska Chropyně-Záříčí (B 3133000)

Z podkladů poskytnutých aktuálně Českou geologickou službou vyplývá, že podstatou navrhovaného záměru je uplatnění šterkopísku v okolních výrobnách investora, hospodárné vytěžení zásob ložiska Chropyně-Záříčí evidovaného na základě státního geologického průzkumu pod číslem 3153000 a rekultivování prostoru bezprostředně za probíhající těžbou. Hospodárné vytěžení ložiska bylo zdůrazněno i MŽP ČR při jednání o velikosti těžené plochy a hloubce těžby. Dle těchto podkladů výhradní ložisko šterkopísku Chropyně-Záříčí (B 3133000) splňuje všechna zásadní kritéria pro zařazení mezi perspektivní surovinové zdroje regionu. Disponuje prozkoumanými zásobami, příznivou geologickou stavbou a výhodnou dopravní dostupností. Umožňuje moderní formu těžby z vody a následnou rekultivaci, která povede ke vzniku ekologicky hodnotného území. Využití ložiska Chropyně-Záříčí mezi potenciálními zdroji přispěje k posílení surovinové stability regionu, zvýšení konkurence a tím udržení cenové dostupnosti stavebních materiálů a zajištění dlouhodobé udržitelnosti surovinového hospodářství bez nutnosti dovozu materiálu z větších vzdáleností.

Potenciální vlivy navrhované rozvojové plochy spočívají především v kontextu ochrany vod, ochrany zemědělské půdy, zajištění ochrany lesa a pramenného úseku vodního toku Troubka, dále pak v zásadách vhodné lokalizace provozního zázemí vzhledem ke stávající i navrhované obytné zástavbě nejbližších sídelních útvarů.

Ve vztahu k ovlivnění vlivů na veřejné zdraví je předpoklad, že případné využití ložiska bude posunuto do doby, kdy již bude plně funkční připravovaný severovýchodní obchvat města Chropyně, na který bude možno řešit dopravní napojení ložiska. Tím lze do budoucna výrazně eliminovat průjezd obslužné dopravy obytnými částmi obce Záříčí a města Chropyně. U Chropyně trasa obchvatu využívá proluku ve stávající průmyslové a komerční zóně na východě města pro napojení na silnici II/436, takže neprobíhá v těsné blízkosti stávajících i nově navrhovaných obytných zón města. V rámci projektové přípravy bude i pro tuto lokalitu platit obecné doporučení dle výstupů SEA vyhodnocení do návrhu SEA stanoviska ve smyslu, aby provozní činnosti plochy (provozní zázemí) těžby byly umístovány v maximální možné vzdálenosti od zastavěných území obcí a pozemků určených územním plánem k zástavbě objekty bydlení a veřejného občanského vybavení, tedy byly vždy splněny hygienické limity hluku a prašnosti upravované zákonem č. 258/2000 Sb. v návaznosti na nařízení vlády č. 272/2011 Sb., o ochraně zdraví před nepříznivými účinky hluku a vibrací ve znění pozdějších předpisů. Další aspekty ochrany veřejného zdraví vyplynou až z projektové úrovně přípravy vlastní hornické činnosti.

Ve vztahu k ovlivnění ovzduší lze předpokládat prakticky pouze dočasné zhoršování imisní situace pro jednotlivé budoucí etapy skrývkové činnosti. Poněvadž jde o ložisko, které je navrhováno k exploataci z vody, lze riziko vzniku výraznějšího zhoršení imisní situace v okolí lokality pokládat za málo pravděpodobné. Na druhé straně vznik vodních ploch může zapříčinit změnu mikroklimatu v blízkém okolí. Konkrétní aspekty pro snižování emisí vyplynou až z projektové úrovně přípravy.

Ve vztahu k ovlivnění vod jde především o kontext polohy v CHOPAV kvartér řeky Moravy a polohu v záplavovém území Q₁₀₀, přičemž do části území zasahuje i aktivní zóna. Z výše uvedených souvislostí vyplývají požadavky na ochranu kvality vod při těžební činnosti povodňové ochraně. Jde především o kontext budoucího provozního zázemí pro exploataci ložiska a otázku skladování látek, jejichž úniky by mohly znamenat kontaminaci. Tyto aspekty jsou opět zásadní pro projektovou úroveň hodnocení vlivů. Podzemní voda je naražena 2-3 m pod povrchem v ložisku nebo na rozhraní ložiska se skrývkou, zatím není řešena komplexnější hydrogeologická studie, která by konkrétněji vyhodnocovala hydrogeologické poměry. V této

souvislosti je nutno pokládat stávající vrty ČHMÚ včetně jejich ochranného pásma za zatím jediný zdroj informací ohledně monitoringu hydrogeologických poměrů a pro projektovou úroveň bude nutno ještě v rámci přípravy pro případné stanovení DP Chropyně včas vyřešit podrobnější monitorovací systém. V relativní blízkosti jsou vymezena ochranná pásma místních zdrojů ve stávajícím areálu severně od obce Zářičí při severním okraji zastavěného území (ve vztahu k ložisku až za silnicí III/4339 na Troubky, vzdálenost cca 220 m od západního okraje ložiska, bližší údaje nesděleny), blízkost jakýchkoli zdrojů pitné vody pro nadlokální zásobování obyvatelstva se v dosahu ložiska nenachází. Ve vztahu k ochraně vod je nutno na základě zatímních podkladů (ČGS) za limitní aspekty pro případné využití ložiska pokládat polohu v aktivním záplavovém pásmu řeky Moravy a Q₁₀₀, v ploše CHLÚ je vybudován závlahový systém a část je odvodněna pomocí meliorace, nutno bude dořešit protipovodňovou ochranu jižní části obce Zářičí (sypané valy). ČGS i v této souvislosti upozorňuje, že v případě ohrázení těžebního jezera dojde při povodních ke zmenšení průtočného profilu záplavového území a zmenšení retenčního objemu.

Ve vztahu k povrchovým vodám se lokalita nenachází v dosahu významnějších vodotečí, ze kterých by mohlo za povodňových stavů docházet např. průvalům do vznikajícího těžebního jezera jako u ložisek v bezprostředním dosahu takových vodotečí. Těžební záměr ale může vymazat stávající pramenný úsek toku Troubka, do kterého ústí některé odvodňovací strouhy.

Stěžejním vlivem je postupný zábor zvláště chráněných půd v I. třídě ochrany (cca polovina výměry zatím jen předběžně vymezeného DP v jeho západní části) a chráněných půd ve II. třídě ochrany (zbývající pozemky), v některých polohách i s investicemi do půdy. V této souvislosti jde o vliv významný a nepříznivý. V případě využití ložiska by se jednalo o trvalé vynětí ZPF s vytvořením vodní plochy. Nad rámec limitních podmínek z hlediska ochrany vod představují limitní využití ložiska (s průmětem do záborů ZPF) dle podkladů ČGS následující aspekty:

- Vymezení koridoru pro severní obchvat Chropyně bude díky ochranným pásmům silnice a nutného přemostění železnice vázat značné množství zásob v jižní části ložiska.
- Při jihovýchodním okraji ložiska budou díky plánovanému rozšíření železničního svršku a výstavbě VRT Nezamyslice – Přerov vázány zásoby s ohledem na dodržení ochranného pásma železnice a zejména na zajištění stability železničního vysokorychlostní tratě tělesa na zvodnělém šterkopískovém podloží.
- Existence páteřních VN nadzemních vedení elektrické energie pro zásobování obce Zářičí, na projektové úrovni nutno zajistit kontinuitu
- Severozápadní část ložiska (nad bilančními bloky) přechází silnice III/4339 Troubky - Zářičí.
- Poloha vodního toku „Troubka“, který pramení na ploše ložiska a je přítokem Bečvy, kontext ochranného pilíře.
- Do východní části ložiska zasahují pozemky k plnění funkce lesa (cca 28,5 ha bez ochranných pásem).
- Ložiskem prochází lokální biokoridor, spojující rezervaci Chropynský luh a lesní pozemky na východní straně ložiska.

Tyto limitní aspekty zatím neumožňují využití celé plochy ložiska.

Z hlediska vlivů na zájmy ochrany přírody a krajiny je podstatné, že případná exploatace ložiska nebude ovlivňovat zvláště chráněná území přírody (včetně ochranných pásem) ani lokality soustavy Natura 2000 na území Zlínského kraje. Exploatace ložiska nebude přímo zasahovat do kvalitních přírodních biotopů, ložisko (s výjimkou doprovodného porostu Troubky a malého remízu v jižní části) nezasahuje do strukturních prvků krajiny v prostoru velkoplošného zemědělského využití. Do východní části ložiska ale zasahují pozemky k plnění funkce lesa (cca 28,5 ha s dominancí tvrdého luhu v lesním komplexu Rasina bez ochranných pásem), přičemž jde o jediný větší krajinný prvek mimo plochy orné půdy v širším území jakožto ekologicky významný krajinný segment (VKP ze zákona). V této souvislosti je nutno zajistit dostatečný odstup budoucího východního závěrného svahu od západního okraje lesního

komplexu v rozsahu zákonného ochranného pásma s tím, e nelze vyloučit ve vazbě na předběžné vyhodnocení hydrických poměrů lokality i větší odstup ve vztahu k potenciálním změnám hydrogeologických poměrů. Ve vztahu k obecné ochraně přírody je zásadní dále i poloha vodního toku „Troubka“, který pramení na ploše ložiska, přičemž úsek toku jako VKP „ze zákona“ i přes upravený charakter představuje funkční část lokálního biokoridoru od Chropyňského luhu do lesního komplexu Rasina. V této souvislosti je nutno řešit prostor ochranného pilíře podél toku.

Po ukončení dobývání se předpokládá vytvoření vodní plochy s okolními přírodními biotopy, které mohou mít vysokou biologickou hodnotu. Podobné lokality se v mnoha případech stávají útočištěm pro ptactvo, obojživelníky či rostliny vázané na mokřadní prostředí. V krajině, kde dochází k úbytku kvalitních přírodních mokřadů, tak může vzniknout nové biologicky cenné území, případně i prostor vhodný pro rekreaci či environmentální vzdělávání. Takto koncipovaná rekultivace je v souladu s principy moderní environmentální politiky, která podporuje vznik přírodních území a vodních prvků v krajině.

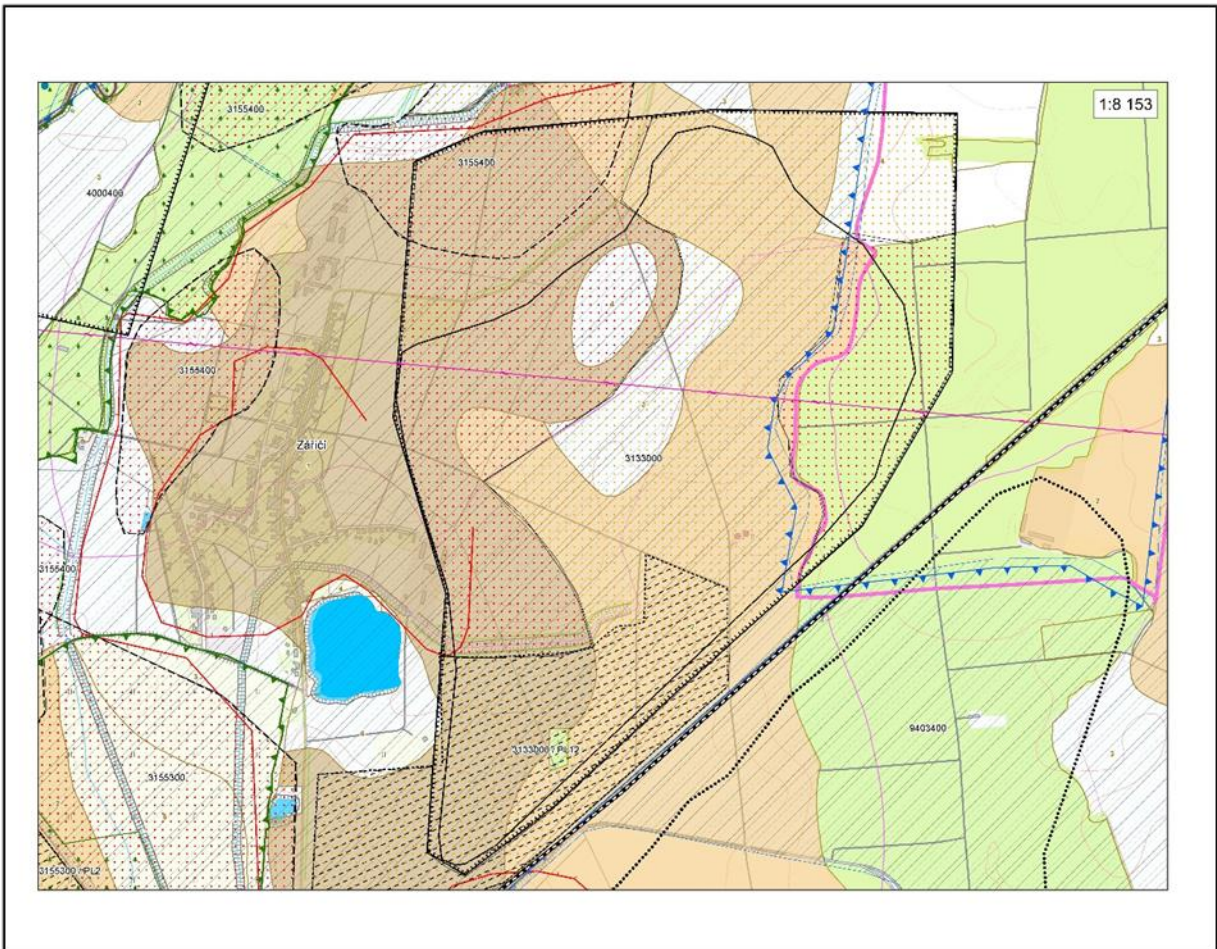
Ke kumulativním vlivům je nutno uvést, že lokalita se nachází v severní ze dvou specifických oblastí těžby (SOT) na území Zlínského kraje. Jde o polohu v SZ části kraje – Oblast Tovačov – Otrokovice (SOT 1) a specifíčnost spočívá především v koncentrací stávajících i navrhovaných těžeb šterkopísků v širší nivě Moravy. V této souvislosti nabývá na významu kontext synergického ovlivňování hydrických a hydrologických poměrů; především případnou souběžnou exploatací nevýhradního ložiska Chropyně-Hejtman (D 3155300), výhradního ložiska Plešovec-Chropyně (B 3008600), která jsou obě situována do blízkosti vodního toku Malé Bečvy, ve shodném záplavovém území s dosahem aktivní zóny. K nim nově přistupující výhradní ložisko Chropyně-Záříčí je situováno sice mimo blízký kontakt s tokem Malé Bečvy, ale při okraji aktivní zóny společného záplavového území. Všechna výše uvedená ložiska se nacházejí v těžbě CHOPAV a v severní části SOT 1. Z výše uvedeného může vyplývat synergie dopadů na hydrické, případně hydrologické a hydrogeologické poměry, i z tohoto důvodu je legitimní řešit komplexní pohled z hlediska využívání jednotlivých ložisek. Jde o předpoklad využívání uvedených ložisek šterkopísků v souladu s principy udržitelného rozvoje a zároveň vytvářet územní předpoklady pro otvírku nových ložisek náhradou za ložiska zcela dotěžená, postupně dotěžovaná a zre kultivovaná, přitom zároveň zachovat vyváženost počtu využívaných ložisek.

V této souvislosti je účelné podpořit jeden z výstupů Koncepce ve smyslu zpracování územní studie využití oblastí s vysokou koncentrací stávající a připravované (očekávané) těžby šterkopísků s cílem komplexně shromáždit a vyhodnotit veškerá aktuální data a konkrétní fakta o šterkopískovém potenciálu území v souladu s platnými právními předpisy, poukázat a podrobněji rozpracovat oblast i s více koncentrovanou těžbou, ve které lze očekávat vyšší kumulativní vlivy a v tomto smyslu vyhodnotit limitní podmínky zatížení území Zlínského kraje stávající i výhledovou těžbou šterkopísků se zvláštním zřetelem mj. k zájmům ochranných pásem vodních a lázeňských zdrojů s kvalifikovaným návrhem optimalizace sanačních a rekultivačních postupů ve vztahu výše uvedeným zákonným prvkům. V této souvislosti lze pokládat za účelné v rámci akumulace navrhovaných záměrů a provozovaných prostorů pro těžbu šterkopísků zajistit komplexní studii z hlediska hydrických, hydrologických a hydrogeologických poměrů v širší nivě Moravy s využitím zásad kapitoly 5.3 předkládané Koncepce týkající se vymezení oblastí s vysokou koncentrací těžeb.

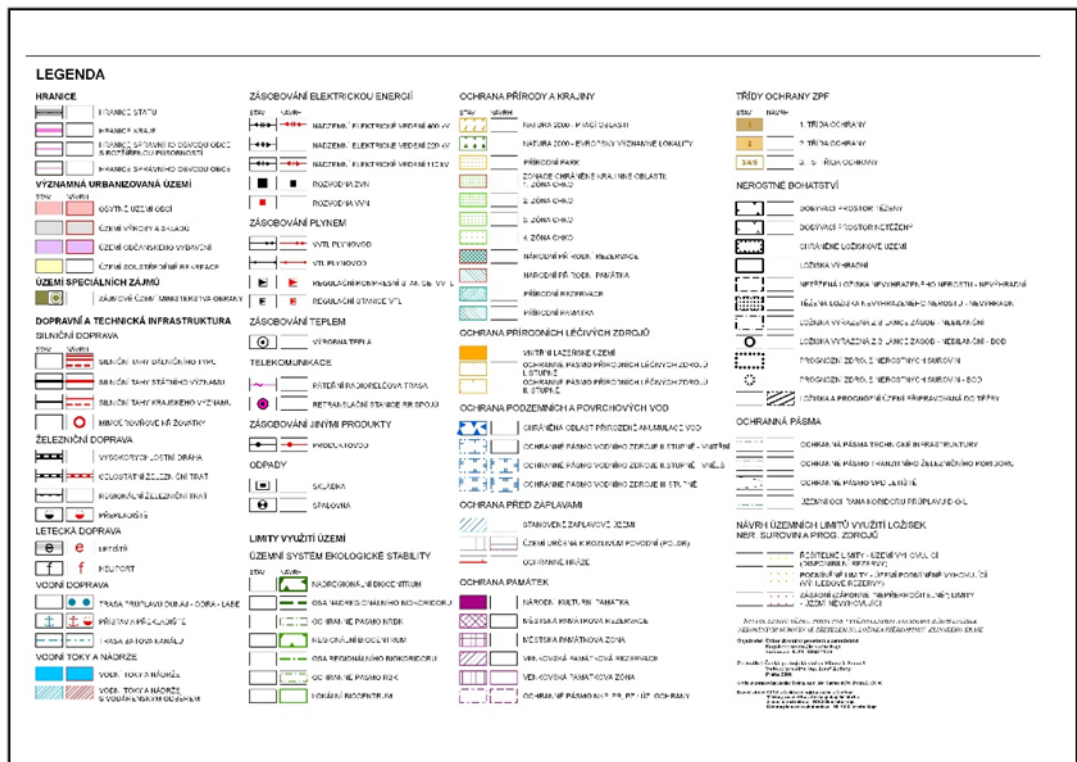
Pro účely ověření výše uvedených aspektů poskytla ČGS schematickou situační mapku umístění výhradního ložiska Chropyně – Záříčí v CHLÚ Chropyně včetně a znázornění dílčích složek životního prostředí.

AKTUALIZACE SUROVINOVÉ POLITIKY ZLÍNSKÉHO KRAJE

Příloha vypořádání připomínek ke Koncepti dle § 10c zák. č. 100/2001 Sb., o posuzování vlivů na ŽP v platném znění



Schematická situační mapka umístění výhradního ložiska Chropyně – Záříčí v CHLÚ Chropyně a dílčích složek životního prostředí



Z uvedeného grafického podkladu vyplývá zejména rozsah zvláště chráněných půd v I. třídě ochrany kumulovaný zejména v západní části ložiska (tmavě hnědé plochy) a hranice CHOPAV Kvartér řeky Moravy (modrá linie) jako nejvýznamnějších limitních faktorů. Výraznější černá čára vykazuje rozsah vymezeného CHLÚ Chropyně a slabší černá linie pak rozsah předběžně předpokládaného dobývacího prostoru Chropyně.

3. ZÁVĚRY A VÝSTUPY

Na základě výše uvedeného rozboru lze konstatovat, že městem Chropyně preferované nově navrhované výhradní ložisko štěrkopísků Chropyně – Zářící (B 31330000) vykazuje legitimní parametry pro zahájení přípravy ke stanovení dobývacího prostoru Chropyně a návrhu hornické činnosti s tím, že je nezbytné potenciální využití tohoto nově navrhovaného ložiska zapracovat do systému postupné přípravy a exploatace jednotlivých ložisek v území, které se nachází ve velmi exponovaném území především z hlediska ochrany vod a ochrany půdy. Jde o polohu v SZ části kraje ve specifické oblasti těžeb SOT 1 – Oblast Tovačov – Otrokovice (SOT 1) a specifická spočívá především v koncentraci stávajících i navrhovaných těžeb štěrkopísků v širší nivě Moravy, jak vyplývá z rozboru možných synergických a kumulativních vlivů. Jde o předpoklad využívání uvedených ložisek štěrkopísků v souladu s principy udržitelného rozvoje a zároveň vytvářet územní předpoklady pro otvírku nových ložisek náhradou za ložiska zcela dotěžená, postupně dotěžovaná a zrekultivovaná, přitom zároveň zachovat vyváženost počtu využívaných ložisek při zajištění principu, aby na území jedné obce bylo aktuálně roztěženo pouze jediné ložisko.

V této souvislosti je nutno i z koncepčního hlediska přihlídnout ke všem limitujícím faktorům, které mohou bránit (nebo přímo vylučují) zcela plnohodnotné využití surovinového potenciálu ložiska. Jde jednak o limitující faktory geologické a strukturně geologické (nižší mocnost suroviny 8,00 – 11,00 m, značná proměnlivost struktury ložiska – prokládání a oddělování štěrkopískových horizontů jílovými proplásky různé mocnosti) jednak o faktory územní (vázání zásob z důvodu vymezení koridoru severovýchodního obchvatu Chropyně pro silnici III/4339 včetně jejích ochranných pásem a příslušného ochranného pilíře, vázání zásob z důvodu navrhovaného rozšíření železničního svršku a výstavby VRT Nezamyslice – Přerov s ohledem na dodržení ochranného pásma železnice, zajištění stability železničního tělesa VRT včetně ochranného pilíře, přechod stávající silnice III/4339 Zářící – Troubky severozápadní částí ložiska přes bilanční bloky včetně zajištění ochranného pilíře, část aktivní zóny záplavového území a podmínky CHOPAV Kvartér řeky Moravy). K tomu přistupuje kontext zajištění ochrany lesního porostu charakteru tvrdého luhu ve východní části ložiska především z hlediska zachování hydrických poměrů minimálně v územním rozsahu zákonného ochranného pásma lesa, kontext ochrany zvláště chráněných půd v I. třídě ochrany (západní část ložiska) a kontext ochrany funkční části lokálního biokoridoru vázaný na pramenný úsek toku Troubky včetně s doprovodného porostu.

Poněvadž vyhodnocení vlivů výhradního ložiska Chropyně – Zářící z důvodu požadavku na jeho zařazení do Koncepce vyplynulo jako výstup veřejného projednání Koncepce a SEA vyhodnocení, pokládá zpracovatel SEA vyhodnocení opravit znění jedné stávající podmínky dle návrhu SEA stanoviska:

Nahradit podmínku ve znění:

- Připravovat stanovení DP Chropyně v lokalitě Plešovec na výhradním ložisku Plešovec-Chropyně (B 30008600) v CHLÚ Chropyně v návrhovém období s vypořádáním všech vazeb a opatření směřujících k ochraně veřejného zdraví (včetně ochrany zastavěného území místní části Plešovec), řešení zájmů ochrany vod, ochrany přírody a krajiny včetně komplexního systému postupné rekultivace. Perspektivní výhradní ložisko Chropyně-Zářící (B 31330000) navrhované městem Chropyně pokládat za rezervní s tím, že během návrhového období může být případné využití

AKTUALIZACE SUROVINOVÉ POLITIKY ZLÍNSKÉHO KRAJE

Příloha vypořádání připomínek ke Koncepci dle § 10c zák. č. 100/2001 Sb., o, posuzování vlivů na ŽP v platném znění

připravováno paralelně, pokud bude k dispozici příslušný těžební subjekt/těžební organizace a pravomocné rozhodnutí o udělení předchozího souhlasu na stanovení dobývacího prostoru. A to z důvodu, pokud by výhradní ložisko Plešovec-Chropyně (B 3008600) nebylo v takovém legislativním stavu přípravy, který by umožňoval případné zahájení hornické činnosti za konkrétně stanovených podmínek v období navazujícím na návrhové období předkládané Koncepce, pak je důvodné připravovat potenciální využití výhradního ložiska Chropyně-Záříčí (B 31330000).

novým zněním podmínky:

- V návrhovém období připravovat stanovení DP Chropyně I v lokalitě Plešovec na výhradním ložisku Plešovec-Chropyně (B 3008600) v CHLÚ Chropyně I s vypořádáním všech vazeb a opatření směřujících k ochraně veřejného zdraví (včetně ochrany zastavěného území místní části Plešovec), řešení zájmů ochrany vod, ochrany přírody a krajiny včetně komplexního systému postupné rekultivace. Analogicky v návrhovém období (za předpokladu určení příslušného těžebnímu subjektu/těžební organizace) připravovat stanovení DP Chropyně na výhradním ložisku Chropyně-Záříčí (B 31330000) v CHLÚ Chropyně (navrhovaném městem Chropyně) s vypořádáním všech vazeb a opatření směřujících k ochraně veřejného zdraví (včetně ochrany zastavěného území obce Záříčí), řešení zájmů ochrany vod, ochrany přírody a krajiny včetně komplexního systému postupné rekultivace.

Dále zpracovatel SEA vyhodnocení pokládá vzhledem k výše uvedenému za účelné do návrhu SEA stanoviska uplatnit několik podmínek a požadavků koncepčního charakteru, které by měly být reflektovány v dalších navazujících řízeních na projektové úrovni:

- Územní vymezení hornické činnosti na výhradním ložisku Chropyně-Záříčí limitovat zákonným ochranným pásmem lesa ve východní části ložiska, v této souvislosti vyhodnotit případné ovlivnění hydrických a hydrogeologických poměrů na území lesního komplexu lužního lesa Rasina.
- Územní vymezení hornické činnosti na výhradním ložisku Chropyně-Záříčí limitovat ochranou funkční části lokálního biokoridoru LBK 400223 jako strukturního prvku zemědělsky intenzivně využívaného území, vázaného na pramenný úsek toku Troubka a jeho doprovodného porostu.
- Pro přípravu hornické činnosti na výhradním ložisku Chropyně-Záříčí důsledně zajistit obslužnou trasu mimo kontakt s obytnými lokalitami města Chropyně a obce Záříčí včetně příslušných opatření k ochraně sídel před hlukem.

Jihlava, duben 2026

Podpis zpracovatele:

XXXXXXXXXXXXX

.....