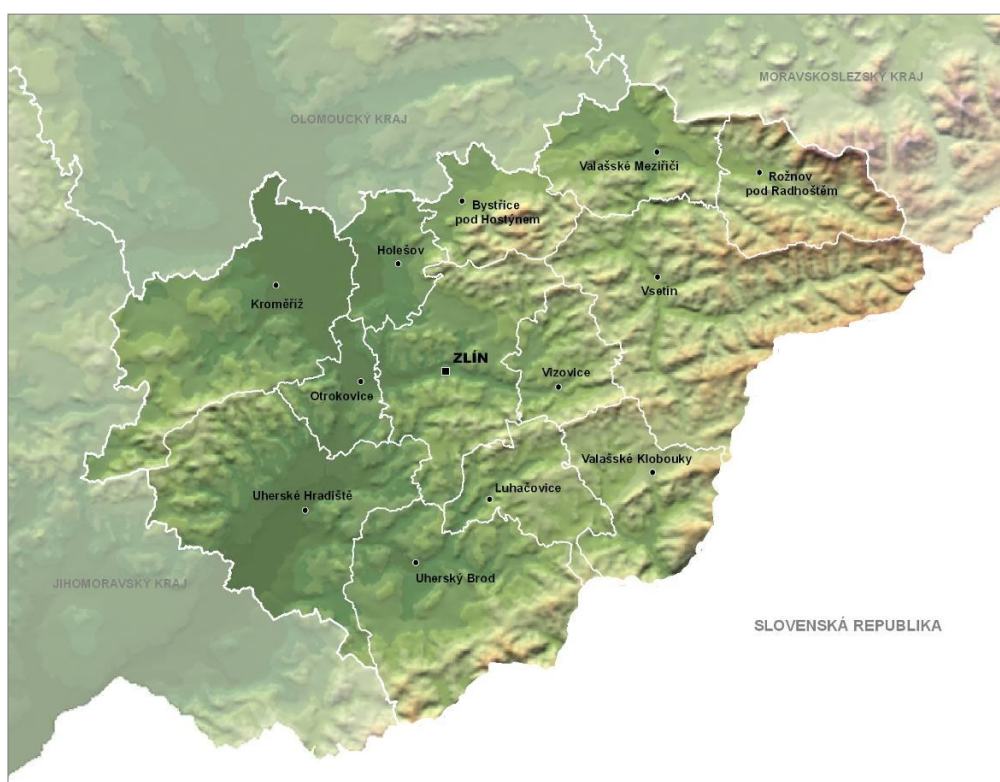


# ZMĚNA Č. 5 ZÁSAD ÚZEMNÍHO ROZVOJE ZLÍNSKÉHO KRAJE

## A. NÁVRH



## **ZMĚNA Č. 5 ZÁSAD ÚZEMNÍHO ROZVOJE ZLÍNSKÉHO KRAJE**

### **A. N Á V R H**

Pořizovatel: **Krajský úřad Zlínského kraje**  
tř. Tomáše Bati 21, 761 90 Zlín

Projektant: **Zlínský kraj**  
tř. Tomáše Bati 21, 761 90 Zlín  
Ing. arch. Monika Antošová  
číslo autorizace ČKA 04324

---

*Zásady územního rozvoje jsou vydávány formou opatření obecné povahy, jejichž nedílnou součástí jsou jednotlivé přílohy, které jsou mezi sebou vzájemně provázány. Např. v příloze č. 1 jsou pouze měněné části textu, v příloze č. 10 jsou měněné části v kontextu změněných ZÚR ZK a v příloze č. 3 je zdůvodnění těchto změn. Příslušné změny jsou v uvedených přílohách vždy identifikovány číslem konkrétního bodu úplného znění, případně identifikované číslem bodu výroku změny ZÚR ZK.*

## OBSAH

### TEXTOVÁ ČÁST

str.

A.	KONCEPCE ROZVOJE ÚZEMÍ KRAJE A ROZVOJE A OCHRANY JEHO HODNOT, VČETNĚ KONCEPCE SÍDELNÍ STRUKTURY .....	1
B.	ZPŘESNĚNÍ VYMEZENÍ ROZVOJOVÝCH OBLASTÍ A ROZVOJOVÝCH OS VYMEZENÝCH V POLITICE ÚZEMNÍHO ROZVOJE A VYMEZENÍ NADMÍSTNÍCH ROZVOJOVÝCH OBLASTÍ A NADMÍSTNÍCH ROZVOJOVÝCH OS .....	1
C.	ZPŘESNĚNÍ VYMEZENÍ SPECIFICKÝCH OBLASTÍ VYMEZENÝCH V POLITICE ÚZEMNÍHO ROZVOJE A VYMEZENÍ SPECIFICKÝCH OBLASTÍ NADMÍSTNÍHO VÝZNAMU .....	2
D.	PŘEBÍRANÁ VĚCNÁ ŘEŠENÍ ÚZEMNÍHO ROZVOJOVÉHO PLÁNU, ZEJMÉNA ZASTAVITELNÉ PLOCHY, TRANSFORMAČNÍ PLOCHY A KORIDORY A JE-LI TO ÚČELNÉ, JEJICH ZPŘESNĚNÍ .....	3
E.	VYMEZENÍ ZASTAVITELNÝCH PLOCH, TRANSFORMAČNÍCH PLOCH A KORIDORŮ NADMÍSTNÍHO VÝZNAMU, VČETNĚ STANOVENÍ JEJICH ÚČELU A POŽADAVKŮ NA JEJICH VYUŽITÍ .....	6
H.	STANOVENÍ CÍLOVÝCH KVALIT KRAJIN, VČETNĚ ÚZEMNÍCH PODMÍNEK PRO JEJICH ZACHOVÁNÍ NEBO DOSAŽENÍ .....	6
I.	PŘEBÍRANÉ VYMEZENÍ PLOCH A KORIDORŮ PRO VEŘEJNĚ PROSPĚŠNÉ STAVBY, VEŘEJNĚ PROSPĚŠNÁ OPATŘENÍ, STAVBY A OPATŘENÍ K ZAJIŠŤOVÁNÍ OBRANY A BEZPEČNOSTI STÁTU A PLOCH PRO ASANACE Z ÚZEMNÍHO ROZVOJOVÉHO PLÁNU A, JE-LI TO ÚČELNÉ, JEJICH ZPŘESNĚNÍ .....	19
J.	VYMEZENÍ VEŘEJNĚ PROSPĚŠNÝCH STAVEB, VEŘEJNĚ PROSPĚŠNÝCH OPATŘENÍ, STAVEB A OPATŘENÍ K ZAJIŠŤOVÁNÍ OBRANY A BEZPEČNOSTI STÁTU A PLOCH PRO ASANACE .....	21
K.	POŽADAVKY STANOVENÍ POŽADAVKŮ NA KOORDINACI ÚZEMNĚ PLÁNOVACÍ ČINNOSTI OBCÍ A NA ŘEŠENÍ V ÚZEMNĚ PLÁNOVACÍ DOKUMENTACI OBCÍ S PŘÍHLÉDNUTÍM KE STANOVENÉ SÍDELNÍ STRUKTUŘE .....	22
M.	VYMEZENÍ PLOCH A KORIDORŮ ÚZEMNÍCH REZERV .....	27
N.	VYMEZENÍ PLOCH A KORIDORŮ, VE KTERÝCH SE UKLÁDÁ PROVĚŘENÍ ZMĚN JEJICH VYUŽITÍ ÚZEMNÍ STUDÍÍ .....	28
P.	VYMEZENÍ DEFINIC POJMŮ, KTERÉ NEJSOU DEFINOVÁNY VE STAVEBNÍM ZÁKONĚ NEBO V JINÝCH PRÁVNÍCH PŘEDPISECH .....	29
	PŘÍLOHA Č.1 .....	30

### GRAFICKÁ ČÁST

A.1	Výkres uspořádání území kraje	1 : 100 000
A.2	Výkres ploch a koridorů	1 : 100 000
A.3	Výkres krajin	1 : 100 000
A.4	Výkres veřejně prospěšných staveb, opatření a asanací	1 : 100 000
A.5	Výkres oblastí, ploch a koridorů, ve kterých je uloženo prověření změn jejich využití územní studií	1 : 100 000

## A. KONCEPCE ROZVOJE ÚZEMÍ KRAJE A ROZVOJE A OCHRANY JEHO HODNOT, VČETNĚ KONCEPCE SÍDELNÍ STRUKTURY

1. V bodě „2“ ve třetím řádku se za textem „území Zlínského kraje v “ vkládá text „platné“ , dále ve čtvrtém řádku se za textem „České republiky“ vypouští text „, ve znění Aktualizací č. 1, 2, 3, 5, 4, 6 a 7“.
2. V bodě „6“ v první odrážce, ve třetím řádku se za textem „s ohledem na cílové“ vypouští text „charakteristiky a typy“ a vkládá text „kvality“.
3. V bodě „15“ v šesté odrážce, ve druhém řádku se za textem „a detaily“ vypouští text „podle přehledů dokumentace Krajinový ráz Zlínského kraje“.
4. V bodě „17“ v první odrážce, v prvním řádku se vypouští text „památky UNESCO“ a za textem „Areál zámku“ se vkládá text „a zahrad v“, text Kroměříž se mění na text „Kroměříží“ a vkládá se text „zapsaný na Seznamu světového dědictví“.
5. V bodě „21“ v prvním řádku za textem „ZUR“ se mění text „nezpřesňují“ na text „zpřesňují“ a ve druhém řádku za textem „ČR“ se vypouští tečka a vkládá čárka a text „ takto:“.

Kategorie	Obec
<b>Vyšší centra významná (A)</b>	Zlín
<b>Střední centra významná (C)</b>	Kroměříž, Uherské Hradiště, Valašské Meziříčí, Vsetín
<b>Střední centra ostatní (D)</b>	Otrokovice, Rožnov pod Radhoštěm, Uherský Brod“

6. V bodě „22“ v prvním řádku za textem „ZUR“ se mění text „nevymezují“ na text „vymezují“ a na konci řádku se vypouští tečka a vkládá čárka a text „ takto:“.

Kategorie	Obec
<b>Nižší centra významná (E)</b>	Holešov
<b>Nižší centra ostatní (F)</b>	Bojkovice, Brumov-Bylnice, Bystřice pod Hostýnem, Hulín, Chropyně, Kunovice, Luhačovice, Napajedla, Slavičín, Staré Město, Uherský Ostroh, Valašské Klobouky, Vizovice Zubří
<b>Malá centra (G)</b>	Bánov, Bílovice, Boršice, Buchlovice, Dolní Němčí, Fryšták, Halenkov, Hluk, Horní Bečva, Horní Lideč, Hošťálková, Hovězí, Jablunka, Karolinka, Kelč, Koryčany, Kvasice, Lešná, Morkovice-Slížany, Nivnice, Nový Hrozenkov, Ostrožská Nová Ves, Polešovice, Slušovice, Strání, Štítná nad Vláří-Popov, Tlumačov, Valašská Bystřice, Velké Karlovice, Vlčnov, Žašová, Zdounky“

## B. ZPŘESNĚNÍ VYMEZENÍ ROZVOJOVÝCH OBLASTÍ A ROZVOJOVÝCH OS VYMEZENÝCH V POLITICE ÚZEMNÍHO ROZVOJE A VYMEZENÍ NADMÍSTNÍCH ROZVOJOVÝCH OBLASTÍ A NADMÍSTNÍCH ROZVOJOVÝCH OS

7. V bodě „28“ v tabulce, ve sloupci „zásady pro rozhodování o změnách v území“ a odrážce a) se za textem „podél koridoru“ vypouští text „D49“ a vkládá text „I/49“.

## C. ZPŘESNĚNÍ VYMEZENÍ SPECIFICKÝCH OBLASTÍ VYMEZENÝCH V POLITICE ÚZEMNÍHO ROZVOJE A VYMEZENÍ SPECIFICKÝCH OBLASTÍ NADMÍSTNÍHO VÝZNAMU

8. Za bod „36“ se vkládá text:

„(36a) ZÚR zpřesňují vymezení specifické oblasti **SOB9**, vymezené v PÚR ČR, **ve které se projevuje aktuální problém ohrožení území suchem** na území Zlínského kraje, která je uvedena pod kódem SO9, územím ORP Bystřice pod Hostýnem, Holešov, Kroměříž, Luhačovice, Otrokovice, Uherské Hradiště, Uherský Brod, Valašské Klobouky, Vizovice a Zlín, takto:

ORP	Obec (k.ú.)
<b>Bystřice pod Hostýnem</b>	Blazice, Brusné, Bystřice pod Hostýnem, Chomýž, Chvalčov, Komárno, Loukov, Mrlínek, Osíčko, Podhradní Lhota, Rajnochovice, Rusava, Slavkov pod Hostýnem, Vítonice
<b>Holešov</b>	Bořenovice, Holešov, Horní Lapač, Jankovice, Kostelec u Holešova, Kurovice, Lehotice, Ludslavice, Martinice, Míškovice, Němčice, Pacetluky, Prusinovice, Přílepy, Roštění, Rymice, Třebětice, Zahnašovice, Žeranovice
<b>Kroměříž</b>	Bařice-Velké Těšany, Bezměrov, Břest, Cetechovice, Dřínov, Honětice, Hoštice, Hulín, Chropyně, Chvalnov-Lísky, Jarohněvice, Karolín, Koryčany, Kostelany, Kroměříž, Kunkovice, Kvasice, Kyselovice, Litenčice, Lubná, Lutopecny, Morkovice-Slížany, Nítkovice, Nová Dědina, Pačlavice, Počenice-Tetětice, Prasklice, Pravčice, Rataje, Roštín, Skaštice, Soběsuky, Střílky, Střížovice, Sulimov, Šelešovice, Troubky-Zdislavice, Uhřice, Věžky, Vrbka, Záříčí, Zástřízly, Zborovice, Zdounky, Zlobice, Žalkovice
<b>Luhačovice</b>	Biskupice, Bohuslavice nad Vláří, Dolní Lhota, Horní Lhota, Lipová, Ludkovice, Luhačovice, Petrůvka, Podhradí, Pozlovice, Rudimov, Sehradice, Slavičín, Slopné, Šanov
<b>Otrokovice</b>	Bělov, Halenkovice, Komárov, Napajedla, Oldřichovice, Otrokovice, Pohořelice, Spytihněv, Tlumačov, Žlutava
<b>Uherské Hradiště</b>	Babice, Bílovice, Boršice, Boršice u Blatnice, Břestek, Březolupy, Buchlovice, Částkov, Hluk, Hostějov, Huštěnovice, Jalubí, Jankovice, Kněžpole, Kostelany nad Moravou, Košíky, Kudlovice, Kunovice, Medlovice, Mistřice, Modrá, Nedačlebice, Nedakonice, Ořechov, Ostrožská Lhota, Ostrožská Nová Ves, Osvětimany, Podolí, Polešovice, Popovice, Salaš, Staré Hutě, Staré Město, Stříbrnice, Stupava, Sušice, Svárov, Topolná, Traplice, Tučapy, Tupesy, Uherské Hradiště, Uherský Ostroh, Újezdec, Vážany, Velehrad, Zlámánek, Zlechov
<b>Uherský Brod</b>	Bánov, Bojkovice, Březová, Bystřice pod Lopeníkem, Dolní Němčí, Drslavice, Horní Němčí, Hostětín, Hradčovice, Komňa, Korytná, Lopeník, Nezdenice, Nivnice, Pašovice, Pitín, Prakšice, Rudice, Slavkov, Starý Hrozenkov, Strání, Suchá Loz, Šumice, Uherský Brod, Vápenice, Veletiny, Vlčnov, Vyškovec, Záhorovice, Žitková
<b>Valašské Klobouky</b>	Brumov-Bylnice, Drnovice, Haluzice, Jestřabí, Křekov, Loučka, Návojná, Nedašov, Nedašova Lhota, Poteč, Rokytnice, Štítná nad Vláří-Popov, Študlov, Tičov, Újezd, Valašské Klobouky, Valašské Příkazy, Vlachova Lhota, Vlachovice, Vysoké Pole
<b>Vizovice</b>	Bratřejov, Březová, Dešná, Hrobice, Jasenná, Lhotsko, Lutonina, Neubuz, Podkopná Lhota, Slušovice, Trnava, Ublo, Veselá, Vizovice, Všemina, Zádveřice-Raková
<b>Zlín</b>	Bohuslavice u Zlína, Březnice, Březůvky, Dobrkovice, Doubravy, Držková, Fryšták, Hostišov, Hřivínův Újezd, Hvozdná, Kaňovice, Karlovice, Kašava, Kelníky, Lhota, Lípa, Lukov, Lukoveček, Machová, Mysločovice, Ostrata, Provodov, Racková, Sazovice, Šarovy, Tečovice, Velký Ořechov, Vlčková, Zlín, Želechovice nad Dřevnicí

(36b) Pro plánování a usměrňování územního rozvoje specifické oblasti **SO9**, ve které se projevuje aktuální problém ohrožení území suchem na území Zlínského kraje, se stanovuje do-

držování těchto zásad pro rozhodování o změnách v území a tyto úkoly pro územní plánování:

Zásady pro rozhodování o změnách v území	Úkoly pro územní plánování
a) vytvářet územní podmínky pro podporu přirozeného vodního režimu v krajině a zvyšování jejich retenčních a akumulačních vlastností, zejm. vytvářením územních podmínek pro vznik a zachování odolné, stabilní, vyvážené, pestré a členité krajiny, tj. krajiny s vhodným poměrem ploch lesů, mezí, luk, vodních ploch a vodních toků (zejména neregulované vodní toky s doprovodnou zelení), cestní sítě (s doprovodnou zelení), a orné půdy (zejm. velké plochy orné půdy rozčleněné mezemi, cestní sítí, vsakovacími travními pruhy);	a) na plochách s dobrým infiltračním potenciálem navrhovat krajinné prvky ke zpomalení povrchového i podpovrchového odtoku;
b) vytvářet územní podmínky pro revitalizaci a renaturaci vodních toků a niv a pro obnovu ostatních vodních prvků v krajině;	b) dostupné plochy využívat k návrhu opatření k rozčlenění bloků orné půdy;
c) vytvářet územní podmínky pro hospodaření se srážkovými vodami v urbanizovaných územích, tj. dbát na dostatek ploch sídelní zeleně a vodních ploch určených pro zadržování a zasakování vody;	c) podporovat opatření na zlepšení morfologického stavu navrhovaných Plánem dílčího povodí Moravy a přítoků Váhu;
d) vytvářet územní podmínky pro rozvoj a údržbu vodohospodářské infrastruktury, pro zabezpečení požadavků na dodávky vody v období nepříznivých hydrologických podmínek, zejm. pro infrastrukturu k zajištění dodávek vody z oblastí s příznivější vodohospodářskou situací a s ohledem na místní podmínky pro budování nových zejm. povrchových zdrojů vody;	d) na dostupných plochách v trasách původních neupravených toků podporovat revitalizace vodních toků;
e) vytvářet územní podmínky pro zvyšování odolnosti půdy vůči větrné a vodní erozi, zejm. zatravněním a zakládáním a udržováním dalších protierozních prvků, např. větrolamů, mezí, zasakovacích pásů a příkopů.	e) prověřovat možnosti pro umístění zařízení pro zmírnění vlivu hydraulicky přetížených jednotných kanalizací, retenční prvky pod odlehčovacími komorami, nádrže a vsakovací zařízení pro retenci vody ze zpevněných ploch;
	f) prověřovat zastupitelnost významných vodních zdrojů a zlepšovat propojenost skupinových vodovodů;
	g) minimalizovat vliv vypouštění komunálních vod v povodí vodárenských nádrží a vodních nádrží s vodárenským odběrem;
	h) vymezovat významné krajinné prvky jako ochranné pásy vegetace podél vodních toků, zatravněné údolnice, meze.“

## D. PŘEBÍRANÁ VĚCNÁ ŘEŠENÍ ÚZEMNÍHO ROZVOJOVÉHO PLÁNU, ZEJMÉNA ZASTAVITELNÉ PLOCHY, TRANSFORMAČNÍ PLOCHY A KORIDORY A JE-LI TO ÚČELNÉ, JEJICH ZPŘESNĚNÍ

9. V bodě „41“ v druhém řádku se za textem „zpřesňující záměr“ vypouští text „**kapacitní silnice**“ a vkládá text „**dálnice**“, za textem „D49“ se vkládá text „úsek“, za textem „Fryšták – Zlín – Vizovice“ se vypouští text „– Horní Lideč – hranice ČR (Púchov)“. Ve čtvrtém řádku se za textem „D49 Hulín – Fryšták – Vizovice“ vypouští text „– **Horní Lideč – hranice ČR**“.
10. Za bod „41“ se vkládá text:
 

„(41a) ÚRP vymezuje koridor silnice I. třídy I/49 úsek Vizovice – Horní Lideč – hranice ČR/Slovensko(–Púchov) pod označením DS13. ZÚR zpřesňují **koridor silnice I. třídy I/49** úsek Vizovice – Horní Lideč – hranice ČR/Slovensko (– Púchov), podchycený v PÚR ČR, vymezením koridoru silnice **I/49 Vizovice – Horní Lideč – hranice ČR**, který je uveden pod kódem **DS102**.“.
11. V bodě „42“ ve třetím řádku se za textem „kraje záměr“ vypouští text „**kapacitní silnice**“ a vkládá text „**dálnice**“, za textem „D55 úsek“ se vkládá text „y“, ve druhém řádku se za textem

- „a dále“ vkládá text „Otrokovice –“.
12. V bodě „43“ ve třetím řádku se za textem „kraje záměr“ vypouští text „**kapacitní silnice S2** (D48)“ a vkládá text „**silnic I. třídy I/35** úsek“, ve čtvrtém řádku za textem „Valašské Meziříčí“ vkládá text „, I/57 úsek Valašské Meziříčí“ a za textem „Pozdětchov“ se vypouští text „D49“ a dále se text „podchycený“ mění na text „podchycených“.
  13. V bodě „44“ se vypouští text „ZÚR vymezují koridor **kapacitní silnice v úseku Otrokovice (D55) – Zlín, Nivy**, který je uveden v kap. 7.1 v popisu VPS pod kódem **PK04**.“ a vkládá text „(vypuštěno)“.
  14. Za bod „44“ se nově vkládá text:  
„(44a) ZÚR plní úkol pro územní plánování stanovený v PÚR ČR a vymezují koridor **JV obchvatu Luhačovic**, který je veden pod kódem **DS106**.“
  15. V bodě „45“, v tabulce, ve sloupci „zásady pro rozhodování o změnách v území“ odrážce c) se za textem „Vizovice“ se vypouští text „– Horní Lideč – hranice ČR“.
  16. V bodě „45“ v tabulce se za část „D49“ vkládá text:

<b>„I/49</b>	
d) upřesnit koridor I/49 Vizovice – Horní Lideč – hranice ČR s ohledem na minimalizaci negativních vlivů na obytnou funkci a přírodní i krajinné hodnoty dotčeného území;	e) zpřesnit vedení koridoru v koordinaci s dálnicí D49 a v součinnosti s dotčenými orgány státní správy a dotčenými obcemi;
	f) zajistit územní koordinaci a ochranu koridoru silnice I. třídy I/49 v ÚPD dotčených obcí;

V bodě „45“ v tabulce v části „D55“ ve sloupci „zásady pro rozhodování o změnách v území“ v odrážce „d“ se vypouští text „d“ a vkládá text „e“, ve sloupci „Úkoly pro územní plánování“ v odrážce „e“ se vypouští text „e“ a vkládá text „g“, ve odrážce „f“ se vypouští text „f“ a vkládá text „h“.

17. V bodě „45“ v tabulce, v části „S2“ se vypouští text „S2“ a vkládá text „I/35, I/57“, ve sloupci „zásady o rozhodování v území“ v odrážce „e“ se vypouští text „e“ a vkládá text „f“ a za textem „upřesnit koridor“ se vypouští text „S2“ a vkládá text „silnic I. třídy I/35 a I/57“. Ve sloupci „Úkoly pro územní plánování“ v odrážce „g“ se vypouští text „g“ a vkládá text „i“, za textem „koridoru“ se vypouští text „kapacitních“, za textem „silnic“ se vkládá text „I. třídy“. Ve sloupci „Úkoly pro územní plánování“ v odrážce „h“ se vypouští text „h“ a vkládá text „j“, v osmém řádku se vypouští text „S2“ a vkládá text „silnic I. třídy I/35 a I/57“.
18. V bodě „45“ v tabulce, v části „Kapacitní silnice v úseku Otrokovice (D55) Zlín, Nivy“ se vypouští text:

<b>„Kapacitní silnice v úseku Otrokovice (D55) – Zlín, Nivy</b>	
f) upřesnit vedení kapacitní silnice v úseku Otrokovice (D55) – Zlín, její provázání se silniční osnovou urbanizovaného prostoru Otrokovice – Zlín s ohledem na minimalizaci negativních vlivů na životní prostředí v sídlech i ve volné krajině.	i) zpřesnit vedení koridoru kapacitní silnice, prověřit územní vlivy a důsledky na životní prostředí;
g) přednostně vytvářet podmínky pro odlehčení rozvojové oblasti OB9 od dopravní zátěže.	j) zajistit územní koordinaci a ochranu koridoru v ÚPD dotčených obcí.

19. V bodě „45“ v tabulce za část „Kapacitní silnice v úseku Otrokovice (D55) Zlín, Nivy“ se vkládá text:

<b>II/492</b>	
„g) upřesnit koridor JV obchvatu Luhačovic s ohledem na minimalizaci negativních vlivů na lázeňské místo a přírodní léčivé zdroje.	k) zajistit územní koordinaci a ochranu koridoru v ÚPD dotčených obcí.“

20. V bodě „46“ ve třetím řádku za textem „konvenční železniční dopravy“ se vypouští text „ŽD1“, za textem „Brno –“ se vkládá text „Blažovice –“. Ve čtvrtém řádku za textem „Přerov“ se vypouští text „(stávající trať č. 300) s větví na“ a vkládá text „, odbočná trať úsek Kojetín –“, za textem „Kroměříž–“ se vkládá text Hulín a úsek“.

21. Za bod „47“ se nově vkládá text:

„(47a) ZÚR zpřesňují na území kraje záměr konvenční železniční dopravy Úsek Staré Město u Uherského Hradiště - Luhačovice/Bylnice/Veselí nad Moravou, podchycený v PÚR ČR, vymezením koridoru **Staré Město - Luhačovice/Bojkovice/Uherský Ostroh, modernizace trati**, který je veden pod kódem **DD204**.“

22. V bodě „48“ v prvním řádku se za textem „území“ vkládá text „uvedených“ a text „koridoru“ se mění na text „koridorů“, dále za textem „Dopravy“ se vypouští text „mezinárodního významu DD13 na území kraje“. V tabulce ve sloupci „zásady pro rozhodování o změnách v území“, z a odrážku „a)“ se vkládá text:

„b) respektovat napojení ve stanici Staré Město u Uherského Hradiště na II. větev TŽK, jenž je součástí TEN -T;

c) zlepšit dopravní dostupnost a dopravní ob-sluhu v návaznosti na významné stanice na dotčených tratích.“

V tabulce ve sloupci „ve sloupci „Úkoly pro územní plánování“ se vypouští odrážka „a)“ včetně textu „a) vypuštěno“, v odrážce „b“ se vypouští text „b“ a vkládá text „a“ a v prvním řádku za textem „ochranu“ se mění text „koridoru“ na text „koridorů“ a vypouští se text „DD13“.

23. Za bod „48“ se přesouvá text:

#### „E.1.4 VODNÍ DOPRAVA

- (70) ZÚR navrhuje ve smyslu zákona o vnitrozemské plavbě **koridor pro splavnění řeky Moravy v úseku Otrokovice – Kroměříž** pod kódem **DV501**.

- (71) Pro plánování a využívání území uvedeného koridoru **vodní dopravy** se stanovuje dodržování těchto zásad pro rozhodování o změnách v území a tyto úkoly pro územní plánování:

Zásady pro rozhodování o změnách v území	Úkoly pro územní plánování
a) rozvíjet vnitrozemskou plavbu s ohledem na zachování podmínek ochrany přírody a krajiny.	a) zajistit územní koordinaci a ochranu koridoru splavnění Moravy (v prodloužení Baťova kanálu) v ÚPD dotčených obcí.“

z kapitoly „E. VYMEZENÍ ZASTAVITELNÝCH PLOCH, TRANSFORMAČNÍCH PLOCH A KORIDORŮ NADMÍSTNÍHO VÝZNAMU, VČETNĚ STANOVENÍ JEJICH ÚČELU A POŽADAVKŮ NA JEJICH VYUŽITÍ“.

24. Vypouští se označení kapitoly „E.1.4“ a vkládá označení kapitoly „D.1.3“.
25. Vypouští se bod „70“ a vkládá bod „48a“. V prvním řádku za textem „ZÚR“ se vypouští text „navrhují ve smyslu zákona o vnitrozemské plavbě“ a vkládá text „zpřesňují na území kraje záměr vodní dopravy Vodní cesta využívaná na Moravě v úseku Kroměříž–Hodonín, včetně průplavu Otrokovice–Rohatec (Baťův kanál), podchycený v PÚR ČR, vymezením“, text „koridor se mění na text „koridorů“. Ve třetím řádku se za text „Otrokovice – Kroměříž“ vkládá text „, který je veden“.
26. Vypouští se bod „71“ a vkládá bod „48b“.
27. V bodě „49“ v prvním řádku se za textem „suché nádrže“ vypouští text „Teplice“ a vkládá text „Skalička“. Ve druhém řádku se vypouští text „ploch a koridorů pro stavby“ a vkládá text „stavb“.
28. V bodě „55“ ve čtvrtém řádku se za textem „včetně“ mění text „souvisejících“ na text „souvisejícího“ a vypouští se text „ploch pro“.
29. V bodě „57“ ve čtvrtém řádku se za textem „a související“ vypouští text „plochy pro“.
30. V bodě „59“ se vypouští text „ÚRP vymezuje koridor pro plynovod přepravní soustavy s názvem „Moravia – VTL plynovod“, vedoucí z okolí obce Tvrdonice v Jihomoravském kraji přes území Zlínského a Olomouckého kraje k obci Libhošť v Moravskoslezském kraji včetně plochy pro výstavbu nové kompresorové stanice u obce Libhošť pod označením TP09. ZÚR zpřesňují záměr P9 pro plynovod přepravní soustavy s názvem „Moravia – VTL plynovod“, vedoucí z



okolí obce Tvrdonice v Jihomoravském kraji přes území Zlínského a Olomouckého kraje k obci Libhošť v Moravsko-slezském kraji včetně plochy pro výstavbu nové kompresorové stanice u obce Libhošť, podchycený v PÚR ČR, vymezením koridoru, pro plynovod přepravní soustavy s názvem „Moravia – VTL plynovod“, který je veden pod kódem TP201.“ a vkládá text „(vypuštěno)“.

31. V bodě „60“ se vypouští text „ZÚR zpřesňují záměr P10 pro plynovod přepravní soustavy vedoucí z okolí obce Kralice nad Oslavou v kraji Vysočina k obci Bezměrov ve Zlínském kraji, procházející severně od Brna včetně plochy pro výstavbu nové kompresorové stanice Bezměrov, podchycený v PÚR ČR, vymezením koridoru včetně plochy kompresorové stanice plynovodu Bezměrov, která je vedena pod kódem TP202.“ a vkládá text „(vypuštěno)“.
32. V bodě „61“ se vypouští text „Pro plánování a využívání území uvedených ploch a koridorů pro zásobování zemním plynem se stanovuje dodržování těchto zásad pro rozhodování o změnách v území a tyto úkoly pro územní plánování:

Zásady pro rozhodování o změnách v území	Úkoly pro územní plánování
a) vytvářet podmínky pro zajištění bezpečné a kapacitní plynovodní přepravní soustavy.	a) zajistit územní koordinaci a ochranu koridoru na úrovni ÚPD dotčených obcí.

a vkládá text „(vypuštěno)“.

## **E. VYMEZENÍ ZASTAVITELNÝCH PLOCH, TRANSFORMAČNÍCH PLOCH A KORIDORŮ NADMÍSTNÍHO VÝZNAMU, VČETNĚ STANOVENÍ JEJICH ÚČELU A POŽADAVKŮ NA JEJICH VYUŽITÍ**

33. V bodě „64“ v prvním řádku za textem „pod kódy“ se vypouští text „DS106 – DS107“ a vkládá text „DS107 – DS120“. V druhé odrážce se za textem „obchvat Kunovic“ vypouští text „„ obchvat Ostrožské Nové Vsi a Uherského Ostrohu“. V sedmé odrážce se vypouští text „JV obchvat Luhačovic;“. V osmé odrážce se za textem „obchvat II/490“ vypouští text „spojka Nezdenice – Záhorovice, obchvat Záhorovic, obchvat Bojkovice – Pitín, obchvat Šumic, obchvat Hrádku na Vlárské Dráze;“. V deváté odrážce se vypouští text „obchvat Hluku, obchvat Dolního Němčí.“.
34. V bodě „66“ v druhém řádku za textem „pod kódy“ se vypouští text „DX701“ a vkládá text „DX702“. V první odrážce se vypouští text „Hulín;“.
35. V bodě „75“ ve třetím řádku se za textem „a TE106“ vypouští text „TE112“ a vkládá text „TE113“. V sedmé odrážce se za textem „Vigantice“ vypouští tečka a vkládá středník. Za sedmou odrážku vkládá další odrážka včetně textu „VVN + TR 110kV/22 kV Horní Lideč – Valašská Senice.“.

## **H. STANOVENÍ CÍLOVÝCH KVALIT KRAJIN, VČETNĚ ÚZEMNÍCH PODMÍNEK PRO JEJICH ZACHOVÁNÍ NEBO DOSAŽENÍ**

36. V bodě „86“ v prvním řádku se za textem „základě dokumentu“ vypouští text „Krajinný ráz Zlínského kraje a pro potřeby stanovení cílových charakteristik krajiny na území kraje“ a vkládá text „Územní studie krajiny Zlínského kraje vymezují vlastní krajiny a stanovují jejich cílové kvality, včetně zásad pro rozhodování v území k zachování nebo dosažení cílových kvalit krajiny“.

A dále se vypouští text:

„a) stanovují tyto vlastní krajiny v rozlišení podle pokryvu území:

<b>Vlastní krajiny</b>
Krajina intenzivní zemědělská
Krajina zemědělská harmonická
Krajina zemědělská s lukařením
Krajina lesní harmonická
Krajina lesní s lukařením (lesní pasekářská)
Krajina lesní
Krajina s vysokým podílem povrchových vod

b) vymezují tyto krajinné celky a krajinné prostory:

<b>Kód</b>	<b>Krajinný celek</b>	<b>Krajinný prostor</b>	<b>Zasahuje do území obce</b>
1.1	KROMĚŘÍŽSKO	Kroměříž	Hulín, Chropyně, Kroměříž, Skaštice
1.2		Bezměrovsko	Bezměrov, Kroměříž, Lutopecny, Zlobice
1.3		Chropynsko	Břest, Hulín, Chropyně, Kyselovice, Skaštice, Záříč, Žalkovice
1.4		Zámeček	Hulín, Kroměříž, Střížovice
1.5		Jarohněvicko	Jarohněvice, Kroměříž, Šelešovice
1.6		Zdouneco	Kostelany, Kroměříž, Lubná, Soběsuky, Vrbka, Zdounky
1.7		Ratajsko	Rataje
1.8		Věžecko	Bezměrov, Dřínov, Lutopecny, Věžky, Zborovice, Zlobice
1.9		Liteničsko	Cetechovice, Honětice, Hoštice, Chvalnov-Lísky, Kunkovice, Litenčice, Nítkovice, Roštín, Troubky-Zdislavice, Zdounky
1.10		Morkovicko	Morkovice-Slížany, Pačlavice, Počenicet-Tetětice, Prasklice, Uhřice
2.1	HOLEŠOVSKO	Holešov	Holešov, Třebětice
2.2		Prusinovicko	Bořenovice, Holešov, Kostelec u Holešova, Němčice, Pacetluky, Prusinovice, Roštění
2.3		Přílepsy	Holešov, Přílepy
2.4		Fryštácko	Brusné, Fryšták, Holešov, Chomýž, Jankovice, Lukov, Lukoveček, Racková
2.5		Žeranovicko	Holešov, Horní Lapač, Lehotice, Martinice, Racková, Žeranovice
2.6		Mysločovicko	Holešov, Hostišová, Kurovice, Lehotice, Ludslavice, Machová, Martinice, Míškovice, Mysločovice, Racková, Třebětice, Zahnašovice
2.7		Hulínsko	Holešov, Hulín, Němčice, Pravčice, Rymice, Třebětice
3.1	PODHOSTÝNSKO	Bystřicko	Bystřice pod Hostýnem, Chvalčov, Mrlínek, Slavkov pod Hostýnem
3.2		Vítonicko	Blazice, Bystřice pod Hostýnem, Loukov, Mrlínek, Vítonice
3.3		Loukovsko	Chvalčov, Komárno, Loukov, Osíčko, Podhradní Lhota
3.4		Rajnochovicko	Držková, Komárno, Kunovice, Loukov, Osíčko, Podhradní Lhota, Rajnochovice
3.5		Rusava	Brusné, Lukoveček, Rusava, Vlčková
3.6		Hlinsko	Brusné, Bystřice pod Hostýnem, Holešov, Chomýž, Jankovice, Slavkov pod Hostýnem
4.1	VALAŠSKOMEZIŘÍČSKO	Valašské Meziříčí	Choryně, Jarcová, Krhová, Lešná, Poličná, Valašské Meziříčí, Zašová
4.2		Bystřička	Bystřička, Jarcová, Malá Bystřice, Mikulůvka, Oznice, Valašské Meziříčí, Velká Lhota

4.3		Mikulůvka–Kateřinice	Branky, Jarcová, Kateřinice, Loučka, Mikulůvka, Oznice, Podolí, Police
4.4		Loučsko	Branky, Choryně, Kelč, Kunovice, Loučka, Podolí, Police, Poličná, Valašské Meziříčí
4.5		Kelečsko	Choryně, Kelč, Kladeruby, Police
5.1	ROŽNOVSKO	Rožnov	Rožnov pod Radhoštěm, Střítež nad Bečvou, Velká Lhota, Vidče, Vigantice
5.2		Zubersko	Střítež nad Bečvou, Zašová, Zubří
5.3		Bečvy	Dolní Bečva, Horní Bečva, Prostřední Bečva
5.4		Soláňsko	Hutisko-Solanec, Valašská Bystřice
6.1	VSETÍNSKO	Vsetín	Janová, Lhota u Vsetína, Liptál, Vsetín
6.2		Jablůnecko	Bystřička, Jablůnka, Malá Bystřice, Pržno, Růžďka, Velká Lhota
6.3		Údolí Vsetínské Bečvy	Halenkov, Hovězí, Huslenky, Karolinka, Nový Hrozenkov, Velké Karlovice, Zděchov
6.4		Valašská Senice	Francova Lhota, Valašská Senice, Zděchov
6.5		Lidečsko	Horní Lideč, Lačnov, Lidečko, Střelná, Študlov, Valašské Příkazy
6.6		Podvsetínsko	Janová, Leskovec, Lidečko, Lužná, Pozděchov, Prlov, Ústí, Valašská Polanka, Vsetín
6.7		Liptálsko	Lhota u Vsetína, Liptál, Všemina
6.8		Hošťálkovsko	Hošťálková, Ratiboř
7.1	VIZOVICKO	Vizovice	Bratřejov, Jasenná, Lhotsko, Liptál, Lutonina, Ublo, Vizovice
7.2		Pozděchovsko	Pozděchov, Prlov, Seninka
7.3		Vizovické vrchy	Drnovice, Křekov, Lačnov, Loučka, Pozděchov, Slopné, Tichov, Újezd, Valašské Klobouky, Vizovice, Vlachova Lhota, Vlachovice, Vysoké Pole
8.1	ZLÍNSKO	Zlín	Fryšták, Lípa, Racková, Veselá, Zádveřice-Raková, Zlín, Želechovice nad Dřevnicí
8.2		Tečovsko	Sazovice, Tečovice, Zlín
8.3		Štípsko	Zlín
8.4		Slušovicko	Březová, Dešná, Hrobice, Hvozdná, Neubuz, Ostrata, Slušovice, Trnava, Veselá, Vizovice, Zlín
8.5		Kašavsko	Držková, Hrobice, Kašava, Podkopná Lhota, Trnava, Vlčková
8.6		Paseky	Březnice, Horní Lhota, Lípa, Zádveřice-Raková, Zlín, Želechovice nad Dřevnicí
8.7		Bohuslavicko	Bohuslavice, Zlín
9.1	OTROKOVICKO	Otrokovice	Napajedla, Otrokovice, Tlumačov
9.2		Komárovsko	Březolupy, Karlovice, Komárov, Lhota, Oldřichovice, Pohořelice, Šarovy, Zlín
9.3		Březolupsko	Březolupy, Částkov, Doubravy, Nedačlebice, Svárov, Zlámanec
9.4		Babicko	Babice, Huštěnovice, Kněžpole, Spytihněv, Sušice, Topolná
9.5		Halenkovicko	Babice, Halenkovice, Jalubí, Jankovice, Košíky, Kudlovice, Lubná, Napajedla, Nová Dědina, Spytihněv, Sušice, Traplice, Velehrad, Vrbka
9.6		Žlutavsko	Bélov, Napajedla, Nová Dědina, Žlutava
9.7		Kvasicko	Bařice-Velké Těšany, Karolín, Kvasice, Střížovice, Sulimov, Vrbka
10.1	CHŘIBY	Koryčansko	Koryčany, Střílky, Zástřizly
10.2		Buchlovsko	Břestek, Buchlovice, Jankovice, Salaš, Staré Hutě, Stupava, Velehrad
11.1	UHERSKOHRADSKO	Uherské Hradiště	Huštěnovice, Kostelany nad Moravou, Kunovice, Nedakonice, Ostrožská Nová Ves, Polešovice, Staré Město,

			Uherské Hradiště
11.2		Popovicko	Mistřice, Podolí, Popovice, Uherské Hradiště
11.3		Hlucko	Hluk, Ostrožská Lhota, Ostrožská Nová Ves, Uherský Ostroh, Vlčnov
11.4		Ostrožsko	Kunovice, Nedakonice, Ostrožská Nová Ves, Polešovice, Uherský Ostroh
11.5		Stříbrnicko	Boršice, Hostějov, Medlovice, Ořechov, Osvětimany, Polešovice, Stříbrnice, Tučapy, Újezdec, Vážany
11.6		Buchlovicko	Břestek, Buchlovice, Jalubí, Modrá, Salaš, Tupesy, Velehrad, Zlechov
11.7		Kněžpolsko	Bílovice, Kněžpole, Mistřice, Topolná
12.1	UHERSKOBROD-SKO	Uherský Brod	Nivnice, Uherský Brod
12.2		Prakšicko	Pašovice, Prakšice, Uherský Brod
12.3		Podlopenicko	Bánov, Bystřice pod Lopeníkem, Nezdenice, Nivnice, Suchá Loz, Šumice
12.4		Korytná	Korytná, Nivnice, Suchá Loz
12.5		Březová	Březová u Uherského Brodu
12.6		Strání	Strání
12.7		Hornoněmčansko	Boršice u Blatnice, Horní Němčí, Nivnice, Slavkov
12.8		Nivnicko	Dolní Němčí, Horní Němčí, Nivnice, Vlčnov
12.9		Vlčnovsko	Drslavice, Hradčovice, Mistřice, Nedačlebice, Veletiny, Vlčnov
13.1	LUHAČOVICKÉ ZÁLESÍ	Luhačovicko	Dolní Lhota, Horní Lhota, Luhačovice, Petrůvka, Podhradí, Pozlovice, Sehradice
13.2		Lipovsko	Haluzice, Lipová, Loučka, Petrůvka, Slavičín, Vlachovice
13.3		Rudimovsko	Bojkovice, Luhačovice, Rudimov, Slavičín
13.4		Biskupicko	Biskupice, Dobrkovice, Kaňovice, Luhačovice, Rudice, Uherský Brod
13.5		Provodovsko	Březůvky, Doubravy, Horní Lhota, Hřivínův Újezd, Kaňovice, Kelníky, Ludkovic, Podhradí, Provodov, Velký Ořechov
14.1	VALAŠSKOKLOBOUCKO	Valašské Klobouky	Poteč, Valašské Klobouky
14.2		Brumovsko	Brumov-Bylnice, Návojná, Nedašov, Nedašova Lhota
14.3		Štítensko	Jestřabí, Rokytnice, Štítná nad Vláří-Popov
14.4		Slavičínsko	Bohuslavice nad Vláří, Lipová, Slavičín, Vlachovice
14.5		Vlachovicko	Křekov, Vlachovice
15.1	BOJKOVICKO	Bojkovice	Bojkovice, Nezdenice, Pitín, Záhorovice
15.2		Hostěšínsko	Hostětín, Pitín, Rudimov, Slavičín, Šanov
15.3		Hrozenkovské Kopanice	Bánov, Bojkovice, Bystřice pod Lopeníkem, Komňa, Lopeník, Pitín, Starý Hrozenkov, Vápenice, Vyškovec, Žitková
15.4		Komensko	Bojkovice, Komňa, Pitín

A nově se vkládá text:

„KRJ1. Morkovicko-Litenčicko	
ZASAHOJE DO ÚZEMÍ OBCÍ	
ORP	Obec
Kroměříž	Cetechovice, Dřínov, Honěnice, Hoštice, Chvalnov-Lísky, Koryčany, Kunkovice, Litenčice, Morkovice-Slížany, Nítkovice, Pačlavice, Počenice-Tetětice, Prasklice, Roštín, Soběsuky, Střílky, Troubky-Zdislavice, Uhřice, Zástřizly, Zborovice, Zdounky
CÍLOVÉ KVALITY KRAJINY	
Pohledově z větší části otevřená krajina tvořená pestrou mozaikou různých velkých ploch orné půdy, luk a lesů se sídly venkovského typu. Krajina zemědělsky využívaných ploch orné půdy s četnými drobnými členícími krajinnými strukturami mezí, drobných rybníků, doprovodných porostů cest a vodních toků, skupin dřevin apod. Povolování a lokalizaci staveb pro výrobu energie z obnovitelných zdrojů, objektů	

technické infrastruktury a dalších staveb výrazněji překračujících běžné venkovské měřítko nutno vždy pečlivě individuálně projednat. Bývalé zemědělské areály jsou úspěšně revitalizovány obvykle pro nezemědělské účely nebo asanovány.	
<b>ZÁSADY PRO ROZHODOVÁNÍ V ÚZEMÍ K ZACHOVÁNÍ NEBO DOSAŽENÍ CÍLOVÝCH KVALIT KRAJINY</b>	
<ul style="list-style-type: none"> <li>- Chránit a podporovat realizaci rozptýlené zeleně v krajině (meze a polní cesty s doprovodnými stromořadími, skupiny dřevin, remízy, solitérní stromy); podporovat zakládání prvků ÚSES (dosažení cílových ekosystémů v biocentrech a biokoridorech).</li> <li>- Chránit migrační koridor v rámci biotopu vybraných zvláště chráněných druhů velkých savců a podporovat zalesnění koridoru, především v kritickém místě migrace v obci Roštín.</li> <li>- Zachovat stávající ráz krajiny a specifické estetické hodnoty oblasti (významný krajinný horizont – hlavní hřeben Litenčických vrchů, dominantní vrchy Na Pasekách, Chlum, významné vyhlídkové body rozhledny Těšanky, Chlum, školka nad Litenčicemi, kulturní krajinná dominanta) před jejich znehodnocením či pohledovým narušením.</li> <li>- Na projevy eroze zemědělské půdy aplikovat všechny typy protierozních opatření.</li> <li>- Eliminovat plošné odvodnění v povodí drobných vodních toků zejména v povodí přispívajících ploch kritických bodů (zejména Honětice, Hoštice, Pačlavice), možné také kombinovat s revitalizací drobných vodních toků</li> </ul>	

<b>KRJ2. Kroměřížsko</b>	
<b>ORP</b>	<b>Obec</b>
<b>Holešov</b>	Kurovice, Němčice
<b>Kroměříž</b>	Bařice-Velké Těšany, Bezměrov, Břest, Hulín, Chropyně, Jarohněvice, Karolín, Kostelany, Kroměříž, Kvasice, Kyselovice, Lubná, Lutopecny, Pravčice, Rataje, Skaštice, Soběsuky, Střížovice, Sulimov, Šelešovice, Věžky, Vrbka, Záříčí, Zlobice, Žalkovice
<b>Otrokovice</b>	Bélov
<b>CÍLOVÉ KVALITY KRAJINY</b>	
Pohledově otevřená krajina tvořená převážně ornou půdou členěnou liniovou zelení a střídáním zemědělských plodin. Krajina s pestrou mozaikou různě velkých ploch orné půdy, luk a lesů se sídly venkovského typu. Krajina zemědělsky využívaných ploch orné půdy s četnými drobnými členícími krajinnými strukturami mezí, drobných rybníků, doprovodných porostů cest a vodních toků, skupin dřevin apod. Kroměříž (pohled od západu) bez zásadnějších novodobých dominant. Bývalé zemědělské areály jsou úspěšně revitalizovány častěji pro nezemědělské účely nebo asanovány.	
<b>ZÁSADY PRO ROZHODOVÁNÍ V ÚZEMÍ K ZACHOVÁNÍ NEBO DOSAŽENÍ CÍLOVÝCH KVALIT KRAJINY</b>	
<ul style="list-style-type: none"> <li>- Zachovat kompaktnost lesních celků Troják, Hvězda, Zámeček, Horní, Mlýnský a Spálený les a chránit drobné lesní celky před fragmentací.</li> <li>- Vymezovat hydrologicky vhodné plochy pro obnovu pramenišť, revitalizace vodních toků i niv (tůň, mokřady, vlhké louky, výsadby porostů lužního charakteru), podporovat ochranné vegetační pásy podél vodních toků a vodních ploch.</li> <li>- Chránit mokřadní plochy v nivě řeky Moravy (cenné části přírody – EVL Morava-Chropýňský luh, EVL Stonáč, EVL Skalky a vlhké louky v nivě Kurovického potoka v přírodním parku Záhlavnické rybníky) před negativními zásahy stavebního charakteru a negativním ovlivněním vodního režimu a zároveň respektovat historické technické prvky ochrany v nivních krajinách (systém selských hrází, kanálů a stavítek na Chropýňsku, Baťův kanál vč. doprovodných staveb a další historická vodní díla).</li> <li>- Chránit bonitně hodnotnou zemědělskou půdu I. a II. třídy před degradací záměry trvalého charakteru.</li> <li>- Na projevy eroze zemědělské půdy, aplikovat všechny typy protierozních opatření (Bařice-Velké Těšany, Soběsuky, Jarohněvice, Rataje, Věžky, Zlobice).</li> </ul>	

<b>KRJ3. Holešovsko</b>	
<b>ORP</b>	<b>Obec</b>
<b>Holešov</b>	Bořenovice, Holešov, Horní Lapač, Jankovice, Kostelec u Holešova, Lechoťice, Ludslavice, Martinice, Míškovice, Pacetluky, Prusinovice, Přílepy, Roštín, Rymice, Třebětice, Zahnašovice, Žeranovice
<b>Zlín</b>	Machová, Mysločovice
<b>CÍLOVÉ KVALITY KRAJINY</b>	
Pohledově zcela otevřená krajina tvořená převážně ornou půdou členěnou liniovou zelení, se střídáním zemědělských plodin. Krajina s mozaikou různě velkých ploch orné půdy, luk a lesů na okrajích území a se sídly venkovského typu. Krajina ploch orné půdy s četnými drobnými členícími krajinnými strukturami mezí, drobných vodních nádrží, doprovodných porostů cest a vodních toků, skupin dřevin apod. Většina venkovských sídel je bez zásadnějších novodobých dominant. Bývalé zemědělské areály jsou úspěšně	

revitalizovány obvykle pro nezemědělské účely nebo asanovány.	
<b>ZÁSADY PRO ROZHODOVÁNÍ V ÚZEMÍ K ZACHOVÁNÍ NEBO DOSAŽENÍ CÍLOVÝCH KVALIT KRAJINY</b>	
-	Chránit a podporovat realizaci rozptýlené zeleně v krajině (meze, polní cesty s doprovodnými stromoradii, skupiny dřevin, remízy, solitérní stromy); podporovat zakládání prvků ÚSES (dosažení cílových ekosystémů v biocentrech a biokoridorech).
-	Chránit bonitně hodnotnou zemědělskou půdu I. a II. třídy před degradací záměry trvalého charakteru.
-	Zachovat stávající zemědělský ráz krajiny a specifické estetické hodnoty oblasti (horizont Hostýnských vrchů, krajinný horizont lesních masivů Havránku, Chudobny a Lysiny před jejich znehodnocením, či pohledovým narušením).
-	Chránit lokality výskytu zvláště chráněných druhů s národním významem před zánikem či fragmentací, chránit před fragmentací migrační koridor vymezený v jižní části vlastní krajiny (Machová, Mysločovice).
-	Podporovat revitalizace pramenných oblastí včetně eliminace plošného odvodnění zejména Roštěnka nad Rymicemi, Rymický potok, Mojena nad Martinicemi, Žeranovka, Židelná
-	Na projevy eroze zemědělské půdy, aplikovat všechny typy protierozních opatření (Kostelec u Holešova, Roštění, Bořenovice, Miškovice, Kurovice, Lehotice, Žeranovice, Horní Lapač).

<b>KRJ4. Bystřicko a Záhoří</b>	
<b>ORP</b>	
<b>Bystřice pod Hostýnem</b>	Blazice, Brusné, Bystřice pod Hostýnem, Chomýž, Chvalčov, Komárno, Loukov, Mrlínek, Osíčko, Podhradní Lhota, Rajnochovice, Rusava, Slavkov pod Hostýnem, Vítovice
<b>Valašské Meziříčí</b>	Kelč, Kladeruby, Kunovice, Loučka, Podolí, Police
<b>CÍLOVÉ KVALITY KRAJINY</b>	
Pohledově z větší části otevřená krajina severního podhůří tvořená pestrou mozaikou různě velkých ploch orné půdy, luk a lesů se sídly venkovského typu. Krajina zemědělsky využívaných ploch orné půdy s četnými drobnými členícími krajinnými strukturami doprovodných porostů cest a vodních toků, skupin dřevin apod. Udržitelná krajina lesních masivů Hostýnských vrchů, kde převažují přírodě blízké bučiny, případně níže habrové doubravy a doubravy. Krajina hor je využívána zejména lesnický se zaměřením na víceúčelové funkce lesů a nabízející plošně a charakterem nenáročnou, ale kvalitní celoroční rekreaci. Větší venkovská sídla bez zásadnějších novodobých dominant (Bystřice p. H., Kelč, Kunovice, Loukov, Osíčko, Police). Bývalé zemědělské areály jsou úspěšně revitalizovány obvykle pro nezemědělské účely nebo asanovány.	
<b>ZÁSADY PRO ROZHODOVÁNÍ V ÚZEMÍ K ZACHOVÁNÍ NEBO DOSAŽENÍ CÍLOVÝCH KVALIT KRAJINY</b>	
-	Zachovat kompaktnost lesních celků v jižní části území (Hostýnské vrchy) a chránit drobné lesní celky v severní části území před fragmentací.
-	Zachovat původní urbanistickou strukturu venkovských sídel, dbát na zachování vhodného okolí a vyniknutí historických památek a sakrálních staveb, podporovat záchranu ohrožených kulturních památek.
-	Zachovat stávající ráz krajiny a specifické estetické hodnoty oblasti (významný krajinný horizont – hlavní hřebeny Hostýnských vrchů, dominantní vrchy Sv. Hostýn, Kelčský Javorník, Pardus, Maruška, Hradiště, Klínek, Lázy – lípa, přírodní park Hostýnské vrchy), které jsou současně významnými vyhlídkovými body před jejich znehodnocením či pohledovým narušením.
-	Zajištění ochrany neupravených tras a niv vodních toků, zejména Juhyně, Libosvárka, Rusava, Rosošný potok, Bystřička (část).
-	Podporovat eliminace plošného odvodnění na půdách s dobrým infiltračním potenciálem.

<b>KRJ5. Valašsko-Meziříčsko</b>	
<b>ORP</b>	<b>Obec</b>
<b>Valašské Meziříčí</b>	Branky, Choryně, Jarcová, Lešná, Mikulůvka, Oznice, Valašské Meziříčí, Velká Lhota, Zašová, Krhová, Poličná
<b>CÍLOVÉ KVALITY KRAJINY</b>	
Pohledově polootevřená krajina v severní části s pestrou mozaikou různě velkých ploch orné půdy, luk a lesů se sídly venkovského typu. Historicky hodnotné a současně funkční spádové středisko území – Valašské Meziříčí s optimálně regulovaným územním rozvojem vzhledem ke kvalitám navazující krajiny. Udržitelná rozloha lesních masivů, kde dochází k postupné přeměně druhové skladby lesů od kulturních smrčů k přírodě blízkým bučinám, a horského rozptýleného osídlení Beskyd a Hostýnských vrchů.	
<b>ZÁSADY PRO ROZHODOVÁNÍ V ÚZEMÍ K ZACHOVÁNÍ NEBO DOSAŽENÍ CÍLOVÝCH KVALIT KRAJINY</b>	
-	Podporovat původní druhovou skladbu dřevin s věkově pestrou strukturou porostů.
-	Zachovat mozaiku různě velkých ploch zemědělské půdy, luk a lesů s důrazem na ochranu

drobných členících krajinných struktur mezí, kamenic, drobných rybníků, doprovodných porostů cest a vodních toků, skupin dřevin apod.
- Chránit migrační koridory v rámci biotopu vybraných zvláště chráněných druhů velkých savců a podporovat zalesnění koridorů, zlepšit prostupnost v kritických místech migrace v obcích Zašová a Brňov.
- Zachovat původní urbanistickou strukturu venkovských sídel, bránit srůstání sídel.
- Podporovat zlepšení migrační prostupnost řek Bečvy (mezinárodní prioritní koridor), Rožnovské Bečvy, Vsetínské Bečvy (národní prioritní koridory).
- Podporovat eliminace plošného odvodnění na půdách s vysokým infiltračním potenciálem (Zašová, Krhová a Lešná).
- Podporovat zpracování studií pro ověření skutečné míry rizika z kritických bodů, včetně návrhu opatření (Branky, Lešná). Podporovat opatření ne zmírnění ohrožení bleskovou povodní z kritických bodů.
- Protipovodňová opatření v oblasti s vysokým povodňovým rizikem (Bečva, Rožnovská i Vsetínská Bečva) navrhopat v přírodě blízké podobě a dbát na realizaci opatření kompenzujících vyloučený objem a respektování úseků vymezených v koncepci zprůchodnění říční sítě ČR.

<b>KRJ6. Rožnovsko</b>	
<b>CÍLOVÉ KVALITY KRAJINY</b>	
<b>ORP</b>	<b>Obec</b>
<b>Rožnov pod Radhoštěm</b>	Dolní Bečva, Horní Bečva, Hutisko-Solanec, Prostřední Bečva, Rožnov pod Radhoštěm, Valašská Bystřice, Vidče, Vigantice, Zubří
<b>Valašské Meziříčí</b>	Střítež nad Bečvou
Pohledově polootevřená krajina v centrální části, postupně se zužující (Rožnovská kotlina), s pestrou mozaikou různě velkých ploch orné půdy, luk a lesů se sídly venkovského typu. Turisticky atraktivní a současně funkční spádové středisko území – Rožnov pod Radhoštěm s optimálně regulovaným územním rozvojem vzhledem ke kvalitám navazující krajiny. Udržitelná krajina lesních masivů a horského rozptýleného osídlení Beskyd, kde dochází k postupné přeměně druhové skladby lesů od kulturních smrčín k přírodě blízkým bučinám.	
<b>ZÁSADY PRO ROZHODOVÁNÍ V ÚZEMÍ K ZACHOVÁNÍ NEBO DOSAŽENÍ CÍLOVÝCH KVALIT KRAJINY</b>	
- Chránit nezastavěné území vlastní krajiny před fragmentací (bydlení, rekreace), bránit srůstání sídel a zlepšit prostupnost v kritických místech migrace v obcích Zubří a Prostřední Bečva.	
- Zachovat původní urbanistickou strukturu venkovských sídel, dbát na zachování vhodného okolí a vyniknutí historických památek a sakrálních staveb; podporovat zachování a výstavbu v tradičních objemech a půdorysech s typickými stavebními prvky.	
- Zachovat stávající ráz krajiny a specifické estetické hodnoty oblasti (krajinný horizont hřebene Radhoště a jeho dominant i hřebenu Vsetínských vrchů) které současně obsahují významné vyhlídkové body před jejich znehodnocením či pohledovým narušením.	
- Zlepšit migrační prostupnost Rožnovské Bečvy jako národního prioritního koridoru; při záměrech staveb průtočných vodních nádrží či vodních elektráren požadovat zajištění prostupnosti vodního toku.	
- Protipovodňová opatření v oblasti s vysokým povodňovým rizikem (Házovický p., Rožnovská Bečva, Vermířovský p. navrhopat v přírodě blízké podobě a dbát na realizaci opatření kompenzujících vyloučený objem a respektování úseků vymezených v koncepci zprůchodnění říční sítě ČR.	
- Při navrhování opatření pro zasakování srážkových vod respektovat známá geologická rizika.	

<b>KRJ7. Vsetínsko a Javorníky</b>	
<b>ORP</b>	<b>Obec</b>
<b>Vsetín</b>	Bystřička, Halenkov, Hošťálková, Hovězí, Huslenky, Jablůnka, Janová, Karolinka, Kateřinice, Leskovec, Lhota u Vsetína, Liptál, Lužná, Malá Bystřice, Nový Hrozenkov, Pozděchov, Prlov, Pržno, Ratiboř, Růžďka, Seninka, Ústí, Valašská Polanka, Velké Karlovice, Vsetín, Zděchov
<b>CÍLOVÉ KVALITY KRAJINY</b>	
Pohledově uzavřená kopcovitá krajina s omezenými možnostmi vrcholových rozhledů s pestrou mozaikou různě velkých ploch orné půdy, luk a lesů se sídly venkovského typu. Turisticky atraktivní a současně funkční spádové středisko území – Vsetín s optimálně regulovaným územním rozvojem vzhledem ke kvalitám navazující krajiny. Udržitelná krajina lesních masivů a horského rozptýleného osídlení, kde dochází k postupné přeměně druhové skladby lesů od kulturních smrčín k přírodě blízkým bučinám.	
<b>ZÁSADY PRO ROZHODOVÁNÍ V ÚZEMÍ K ZACHOVÁNÍ NEBO DOSAŽENÍ CÍLOVÝCH KVALIT KRAJINY</b>	
- Chránit vymezený biotop vybraných zvláště chráněných druhů velkých savců před fragmentací, zlepšit prostupnost území v kritických místech migrace.	

- Zachovat mozaiku různě velkých ploch zemědělské půdy, luk, pastvin a lesů s důrazem na ochranu drobných členicích krajinných struktur mezí, doprovodných porostů cest a vodních toků, skupin dřevin apod.; zajistit návaznost prvků ÚSES.
- Zachovat původní urbanistickou strukturu venkovských sídel, chránit kulturní památky, především dochované dřevěné lidové stavby; podporovat zachování a výstavbu v tradičních objemech a půdorysech s typickými stavebními prvky.
- Zlepšit migrační prostupnost Vsetínské Bečvy jako národního prioritního koridoru; při záměrech staveb průtočných vodních nádrží či vodních elektráren požadovat zajištění prostupnosti vodního toku.
- Zajištění ochrany nezastavěných částí nivy Vsetínské Bečvy, ústí Ratibořky, podpora rozlivu v nezastavěných oblastech, podpora kompenzačních opatření původního meandrujícího štěrkonosného toku.
- Protipovodňová opatření v oblasti s vysokým povodňovým rizikem (Vsetínská Bečva, Senice) navrhovat v přírodě blízké podobě a dbát na realizaci opatření kompenzujících vyloučený objem a respektování úseků vymezených v koncepci zprůchodnění říční sítě ČR.
- Při navrhování opatření pro zasakování srážkových vod respektovat známá geologická rizika.

<b>KRJ8. Valašskokloboucko-Horní Vlára</b>	
<b>ORP</b>	<b>Obec</b>
<b>Luhačovice</b>	Bohuslavice nad Vlárí, Lipová, Slavičín, Šanov
<b>Valašské Klobouky</b>	Brumov-Bylnice, Drnovice, Haluzice, Jestřabí, Křekov, Návojná, Nedašov, Nedašova Lhota, Poteč, Rokytnice, Štítná nad Vlárí-Popov, Študlov, Tichov, Újezd, Valašské Klobouky, Valašské Příkazy, Vlachova Lhota, Vlachovice, Vysoké Pole
<b>Vsetín</b>	Francova Lhota, Horní Lideč, Lačnov, Lidečko, Střelná, Valašská Senice
<b>CÍLOVÉ KVALITY KRAJINY</b>	
Pohledově uzavřená kopcovitá krajina s omezenými možnostmi vrcholových rozhledů s pestrou mozaikou různě velkých ploch orné půdy, luk a lesů se sídly venkovského typu. Turisticky atraktivní a současně funkční menší sídla Valašské Klobouky, Brumov – Bylnice a Slavičín, potažmo i Horní Lideč s optimálně regulovaným územním rozvojem vzhledem ke kvalitám navazující krajiny. Udržitelná krajina lesních masivů a horského rozptýleného osídlení, kde dochází k postupné přeměně druhové skladby lesů od kulturních smrčín k přírodě blízkým bučinám.	
<b>ZÁSADY PRO ROZHODOVÁNÍ V ÚZEMÍ K ZACHOVÁNÍ NEBO DOSAŽENÍ CÍLOVÝCH KVALIT KRAJINY</b>	
- Zachovat mozaiku různě velkých ploch zemědělské půdy, luk a lesů s důrazem na ochranu drobných členicích krajinných struktur mezí, doprovodných porostů cest a vodních toků, skupin dřevin apod.	
- Chránit vymezený biotop vybraných zvláště chráněných druhů velkých savců před fragmentací, zlepšit prostupnost území v kritických místech migrace.	
- Chránit konektivitu zemědělské krajiny (nelesních ekosystémů) před fragmentací zástavbou či rozšiřováním lesa.	
- Zlepšit migrační prostupnost Vlárý jako národního prioritního koridoru; při případných záměrech staveb malých vodních elektráren na stávajících jezích požadovat zajištění prostupnosti vodního toku.	
- Podporovat ochranu nezastavěných částí a nivy Vlárý a Říky, ve vhodných místech podporovat rozlivy u povodňových průtoků v nezastavěných oblastech, ve vhodných místech podporovat opatření k zachování a obnově přirozeného charakteru původního meandrujícího štěrkonosného toku.	
- Protipovodňová opatření v oblasti s vysokým povodňovým rizikem (Brumovka, Vlára, Říka) pokud možno navrhovat v přírodě blízké podobě a dbát na realizaci opatření kompenzujících vyloučený objem a pokud možno respektovat úseky vymezené v koncepci zprůchodnění říční sítě ČR.	
- Při navrhování opatření pro zasakování srážkových vod respektovat známá geologická rizika.	

<b>KRJ9. Vizovicko</b>	
<b>ORP</b>	<b>Obec</b>
<b>Vizovice</b>	Bratřejov, Březová, Dešná, Hrobice, Jasenná, Lhotsko, Lutonina, Neubuz, Podkopná Lhota, Slušovice, Trnava, Ublo, Veselá, Vizovice, Všemina, Zádveřice-Raková
<b>Zlín</b>	Lípa
<b>CÍLOVÉ KVALITY KRAJINY</b>	



<p>Pohledově polootevřená pahorkatinná krajina s omezenými možnostmi vrcholových rozhledů, s pestrou mozaikou různě velkých ploch orné půdy, luk a lesů se sídly venkovského typu. Turisticky atraktivní město Vizovice a menší sídla s udržitelnou rekreací, zejména Podkopná Lhota, Trnava, Všemina, Jassenná, Ublo, s optimálně regulovaným územním rozvojem vzhledem ke kvalitám navazující krajiny. Udržitelná krajina lesů a luk a podhorského rozptýleného osídlení.</p>	
<b>ZÁSADY PRO ROZHODOVÁNÍ V ÚZEMÍ K ZACHOVÁNÍ NEBO DOSAŽENÍ CÍLOVÝCH KVALIT KRAJINY</b>	
<ul style="list-style-type: none"> <li>- Zachovat mozaiku různě velkých ploch zemědělské půdy, luk a lesů s důrazem na ochranu drobných členících krajinných struktur mezí, doprovodných porostů cest a vodních toků, skupin dřevin apod.</li> <li>- Chránit migrační koridory před fragmentací a podporovat jejich zalesňování, především ve střední a západní části oblasti.</li> <li>- Zachovat stávající ráz krajiny a specifické estetické hodnoty oblasti (krajinný horizont hřebenů Hostýnských i Vizovických vrchů) které současně obsahují významné vyhlídkové body či rozhledny před jejich znehodnocením či pohledovým narušením.</li> <li>- Podpořit zachycení a úpravu sirných pramenů.</li> <li>- Podporovat ochranu nezastavěných částí a nivy Lutoninky, Dřevnice, Trnávky, Bratřejovky.</li> <li>- Podporovat aplikaci regulačních prvků na hlavních odvodňovacích zařízeních zejména v nivě Dřevnice.</li> <li>- Protipovodňová opatření v oblasti s vysokým povodňovým rizikem (Lutoninka, Bratřejovka) navrhovat v přírodě blízké podobě a dbát na realizaci opatření kompenzujících vyloučený objem.</li> </ul>	

<b>KRJ10. Luhačovické Zálesí</b>	
<b>ORP</b>	<b>Obec</b>
<b>Luhačovice</b>	Biskupice, Dolní Lhota, Horní Lhota, Ludkovice, Luhačovice, Petrůvka, Podhradí, Pozlovice, Rudimov, Sehradice, Slopné
<b>Valašské Klobouky</b>	Loučka
<b>Zlín</b>	Březůvky, Dobrkovice, Doubravy, Hřivínův Újezd, Kaňovice, Provodov, Velký Ořechov
<b>CÍLOVÉ KVALITY KRAJINY</b>	
<p>Pohledově uzavřená vrchovinná krajina s omezenými možnostmi vrcholových rozhledů, s pestrou mozaikou různě velkých ploch lesů, luk a pastvin se sídly venkovského typu. Lázeňsky i turisticky atraktivní město Luhačovice a menší sídla s udržitelnou rekreací s optimálně regulovaným územním rozvojem vzhledem ke kvalitám navazující krajiny. Udržitelná krajina lázeňství, lesů a luk a podhorského rozptýleného osídlení.</p>	
<b>ZÁSADY PRO ROZHODOVÁNÍ V ÚZEMÍ K ZACHOVÁNÍ NEBO DOSAŽENÍ CÍLOVÝCH KVALIT KRAJINY</b>	
<ul style="list-style-type: none"> <li>- Chránit příměstskou krajinu kolem Luhačovic a její malebnost před fragmentací a rozvojem městské zástavby a dalších aktivit.</li> <li>- Zachovat mozaiku různě velkých ploch zemědělské půdy, luk a lesů s důrazem na ochranu drobných členících krajinných struktur mezí, doprovodných porostů cest a vodních toků, skupin dřevin apod.; zajistit návaznost ÚSES na sousední obce.</li> <li>- Podporovat zachycení a úpravu minerálních pramenů i mimo Luhačovice.</li> <li>- Na projevy eroze zemědělské půdy, zejména na pozemcích v povodí vodní nádrže Luhačovice aplikovat všechny typy protierozních opatření (Sehradice, Dolní Lhota, Horní Lhota).</li> <li>- Podporovat ochranu nezastavěných částí a nivy Luhačovického potoka, Kladěnky a připravovat opatření pro lepší propojení nivy s korytem.</li> </ul>	

<b>KRJ11. Zlínsko</b>	
<b>ORP</b>	<b>Obec</b>
<b>Otrokovice</b>	Napajedla, Oldřichovice, Otrokovice, Pohořelice, Tlumačov
<b>Zlín</b>	Bohuslavice u Zlína, Březnice, Držková, Fryšták, Hostišová, Hvozdná, Karlovice, Kašava, Lhota, Lukov, Lukoveček, Ostrata, Racková, Sazovice, Tečovice, Vlčková, Zlín, Želechovice nad Dřevnicí
<b>CÍLOVÉ KVALITY KRAJINY</b>	
<p>Pohledově polootevřená pahorkatinná krajina s omezenými možnostmi vrcholových rozhledů, s pestrou mozaikou různě velkých ploch orné půdy, luk a lesů. Zlínská aglomerace se rozvíjí efektivně, avšak udržitelně. Koordinovaně a nekonkurenčně se rozvíjí města Otrokovice, Napajedla a Fryšták. Venkovský prostor s optimálně regulovaným územním rozvojem vzhledem ke kvalitám navazující krajiny. Udržitelná krajina lesů a luk a podhorského rozptýleného osídlení.</p>	
<b>ZÁSADY PRO ROZHODOVÁNÍ V ÚZEMÍ K ZACHOVÁNÍ NEBO DOSAŽENÍ CÍLOVÝCH KVALIT KRAJINY</b>	

- Zachovat stávající ráz krajiny (především v přírodních parcích) a specifické estetické hodnoty oblasti (krajinný horizont hřebenů Hostýnských i Vizovických vrchů) které současně obsahují významné vyhlídkové body či rozhledny před jejich znehodnocením narušením či pohledovým.
- Zlepšit prostupnost území pro vybrané zvláště chráněné druhy savců v kritickém místě migrace na území obce Tlumačov.
- Podpořit zachycení a úpravu sirných pramenů v Napajedlech a Malenovicích.
- Na projevy eroze zemědělské půdy, zejména na pozemcích v povodí vodní nádrže Fryšták, aplikovat všechny typy protierozních opatření, (Fryšták, Lukov, Lukoveček).
- Podporovat eliminaci plošného odvodnění zejména na půdách s vysokým nebo velmi vysokým infiltračním potenciálem (Tečovice, Otrokovice, Lukoveček).

<b>KRJ12. Chříby</b>	
<b>ORP</b>	<b>Obec</b>
<b>Kroměříž</b>	Cetechovice, Chvalnov-Lísky, Karolín, Koryčany, Kostelany, Kvasice, Lubná, Nová Dědina, Roštín, Soběsuky, Střílky, Sulimov, Vrbka, Zástřizly, Zdounky
<b>Otrokovice</b>	Bělov, Halenkovice, Žlutava
<b>Uherské Hradiště</b>	Boršice, Břestek, Buchlovice, Hostějov, Jalubí, Jankovice, Košíky, Kudlovice, Medlovice, Modrá, Osvětimany, Salaš, Staré Hutě, Stříbrnice, Stupava, Traplice, Tupesy, Velehrad
<b>CÍLOVÉ KVALITY KRAJINY</b>	
Pohledově uzavřená lesní krajina tvořená převážně lesem, s občasnými enklávami vesnic a okolními travními porosty. Území udržitelného lesního hospodářství a nemasové rekreace s tajemným lesním okolím, různorodými kulturními památkami a místy i kvalitním koupáním.	
<b>ZÁSADY PRO ROZHODOVÁNÍ V ÚZEMÍ K ZACHOVÁNÍ NEBO DOSAŽENÍ CÍLOVÝCH KVALIT KRAJINY</b>	
- Zachovat kompaktnost lesního celku v území.	
- Chránit krajinu vesnických enkláv s okolními travními porosty (Stupava, Staré Hutě, Nová Dědina, Jankovice, Košíky, Salaš, Kostelany, Újezdsko) a pasekami (Stříbrnické Paseky) a dochované kulturní památky území.	
- Podporovat nemasový charakter rekreačních osad (Ranč Kostelany, Kudlovická dolina, Lázně Smraďavka, Autokemp Velehrad, Přehrada Osvětimany).	
- Pořizovat regulační plány v obcích ležících v přírodním parku pro vyšší ochranu přírodních a krajinných hodnot – zachovat stávající ráz krajiny a specifické estetické hodnoty oblasti (krajinný horizont chříbských hřebenů), které současně obsahují významné vyhlídkové body či rozhledny před jejich znehodnocením či pohledovým narušením.	

<b>KRJ13. Uhersko-Hradištsko</b>	
<b>ORP</b>	<b>Obec</b>
<b>Otrokovice</b>	Komárov, Spytihněv
<b>Uherské hradiště</b>	Babice, Bílovice, Boršice, Březolupy, Buchlovice, Částkov, Hluk, Huštěnovice, Jalubí, Kněžpole, Kostelany nad Moravou, Kudlovice, Kunovice, Mistřice, Modrá, Nedachlebice, Nedakonice, Ořechov, Ostrožská Lhota, Ostrožská Nová Ves, Podolí, Polešovice, Popovice, Staré Město, Stříbrnice, Sušice, Svárov, Topolná, Traplice, Tučapy, Tupesy, Uherské Hradiště, Uherský Ostroh, Újezdec, Vážany, Velehrad, Zlámanec, Zlechov
<b>Zlín</b>	Kelníky, Šarovy
<b>CÍLOVÉ KVALITY KRAJINY</b>	
Pohledově otevřená rovinná až pahorkatinná krajina s dálkovými pohledy a funkční zelení členěnými celky orné půdy. Uherskohradištská aglomerace se rozvíjí efektivně, avšak udržitelně. Venkovský prostor s optimálně regulovaným územním rozvojem vzhledem ke kvalitám navazující krajiny. Udržitelná krajina lesů a luk v severozápadní a severovýchodní části území.	
<b>ZÁSADY PRO ROZHODOVÁNÍ V ÚZEMÍ K ZACHOVÁNÍ NEBO DOSAŽENÍ CÍLOVÝCH KVALIT KRAJINY</b>	
- Chránit příměstskou krajinu kolem Uherského Hradiště a Starého Města (poutní cesta na Velehrad, vinné sklepy Mařatice, park Rochus); chránit dochované kulturní památky území.	
- Zachovat a podporovat mozaiku různých velkých ploch zemědělské půdy, luk a lesů s důrazem na ochranu drobných členících krajinných struktur mezí, doprovodných porostů cest a vodních toků, skupin dřevin apod., zejména v Kyjovské, Hlucké a Prácheňské pahorkatině; podpora tradičních forem zemědělství (vinařství).	
- Chránit bonitně hodnotnou zemědělskou půdu I. a II. třídy před degradací záměry trvalého charakteru.	
- Chránit lokality výskytu zvláště chráněných druhů s národním významem před zánikem či fragmentací.	

-	Chránit mokřadní plochy v nivě řeky Moravy (cenné části přírody – EVL Kněžpolský les, EVL Nedakonický les) před negativními zásahy stavebního charakteru a negativním ovlivněním vodního režimu a zároveň respektovat historické technické prvky ochrany v nivních krajinách (systém selských hrází, kanálů a staveček na Chropyňsku, Baťův kanál vč. doprovodných staveb a další historická vodní díla).
-	Podporovat zlepšení migrační prostupnosti řeky Moravy (mezinárodní prioritní koridor) a Olšavy (regionálně prioritní koridor); při záměrech staveb průtočných vodních nádrží či vodních elektráren požadovat zajištění prostupnosti vodního toku.
-	Na projevy eroze zemědělské půdy, zejména na pozemcích v přispívajících plochách kritických bodů. Aplikovat všechny typy protierozních opatření, (Kunovice, Ostrožská Nová ves, Vážany, Polešovice, Zlechov, Uherské Hradiště, Blovice).

<b>KRJ14. Uhersko-Brodsko</b>	
<b>ORP</b>	<b>Obec</b>
<b>Uherské Hradiště</b>	Boršice u Blatnice
<b>Uherský Brod</b>	Bánov, Bojkovice, Bystřice pod Lopeníkem, Dolní Němčí, Drslavice, Horní Němčí, Hostětín, Hradčovice, Komňa, Korytná, Nezdenice, Nivnice, Pašovice, Pitín, Prakšice, Rudice, Slavkov, Suchá Loz, Šumice, Uherský Brod, Veletiny, Vlčnov, Záhorovice
<b>CÍLOVÉ KVALITY KRAJINY</b>	
Pohledově otevřená pahorkatinná, na severu, východě a jihu postupně se uzavírající krajina s dálkovými pohledy a funkční zelení členěnými celky orné půdy. Udržované kvetoucí bělokarpatské louky a sady v Prakšické vrchovině. Venkovský prostor s optimálně regulovaným územním rozvojem vzhledem ke kvalitám navazující krajiny. Udržitelná krajina lesů a luk v severozápadní a severovýchodní části území.	
<b>ZÁSADY PRO ROZHODOVÁNÍ V ÚZEMÍ K ZACHOVÁNÍ NEBO DOSAŽENÍ CÍLOVÝCH KVALIT KRAJINY</b>	
- Zachovat mozaiku různě velkých ploch zemědělské půdy, luk a lesů s důrazem na ochranu drobných členitých krajinných struktur mezí, doprovodných porostů cest a vodních toků, skupin dřevin apod., zejména v Hlucké a Prakšické pahorkatině; podpora tradičních forem zemědělství (vinařství).	
- Zachovat původní urbanistickou strukturu venkovských sídel, zejména kolem měst a v přírodním parku, dbát na zachování vhodného okolí a ochranu historických památek a sakrálních staveb; podporovat zachování a výstavbu staveb v tradičních objemech a půdorysech s typickými stavebními prvky zejména v CHKO a přírodním parku.	
- Podporovat ochranu nezastavěných částí a nivy Olšavy, soutok s Luhačovickým potokem.	
- Podporovat opatření na regulační prvky na hlavních odvodňovacích zařízeních zejména v nivě Olšavy, a menších vodních toků.	
- Podporovat eliminaci plošného odvodnění na půdách s vysokým infiltračním potenciálem v na celém území vlastní krajiny.	
- Protipovodňová opatření v oblasti s vysokým povodňovým rizikem (Olšava) navrhnout v přírodě blízké podobě a dbát na realizaci opatření kompenzujících vyloučený objem.	
- Na projevy eroze zemědělské půdy, zejména na pozemcích v povodí vodní nádrže Bojkovice a v přispívajících plochách kritických bodů aplikovat všechny typy protierozních opatření (Pitín, Dolní Němčí, Nivnice, Suchá Loz, Šumice, Vlčnov, Drslavice).	

<b>KRJ15. Strání a Moravské Kopanice</b>	
<b>ORP</b>	<b>Obec</b>
<b>Uherský Brod</b>	Březová, Lopeník, Starý Hrozenkov, Strání, Vápenice, Vyškovec, Žitková
<b>CÍLOVÉ KVALITY KRAJINY</b>	
Pohledově polootevřená horská krajina s dálkovými pohledy a funkční mozaikou rozptýleného osídlení, s dominantním alternativním, spíše malovýrobním zemědělstvím. Měkké, šetrné formy poznávací turistiky. Udržované kvetoucí bělokarpatské louky, drobné sady a políčka. Venkovský prostor s optimálně regulovaným územním rozvojem vzhledem ke kvalitám navazující krajiny. Podpora kontinuity lidového umění a kultury. Podpora tradičního využívání místních zdrojů – zpracování ovoce, lesních plodů, bylin, ovčí vlny, dřevovýroba.	
<b>ZÁSADY PRO ROZHODOVÁNÍ V ÚZEMÍ K ZACHOVÁNÍ NEBO DOSAŽENÍ CÍLOVÝCH KVALIT KRAJINY</b>	
- Podporovat stávající mozaikovitost krajiny, zachovat krajinnou nelesní zeleň (meze, polní cesty s doprovodnými stromohadami, skupiny dřevin, remízy, solitérní stromy).	
- Chránit EVL Bílé Karpaty před fragmentací, chránit nezastavěné území i v okrajových částech EVL.	
- Zachovat původní urbanistickou strukturu venkovských sídel, zejména jeho rozptýlených forem, dbát na zachování vhodného okolí a ochranu památek lidového stavitelství a sakrálních staveb; podporovat zachování a výstavbu staveb v tradičních objemech a půdorysech s typickými stavebními prvky.	

37. V bodě „87“ se vypouští text:

„ZÚR stanovují pro vlastní krajiny cílové kvality, možná ohrožení a zásady pro využívání území takto:

<b>KRJ1. Krajina intenzivní zemědělská</b>
<b>VÝSKYT:</b> krajinné celky Kroměřížsko, Holešovsko, Uherskobrodsko, zčásti Valašskomeziříčsko a Uherskohradištsko
<b>KRAJINNÝ RÁZ:</b> rovinaté oblasti až ploché pahorkatiny na spraších, intenzivní zemědělství, především obilnářství; <u>Přírodní prvky</u> – černozemní půdy na spraši, spíše xerothermofytní biotopy; <u>Kulturní prvky</u> – makrostruktury polí, větrolamy, selské statky, sakrální architektura, dochované architektonické a urbanistické znaky sídel; <u>Vjemové znaky</u> – otevřená krajinná scéna, rozlehlost, přehlednost území, dominance horizontály v krajině, dominance sakrální architektury a siluety historických měst
<b>MOŽNÁ OHROŽENÍ:</b> - zábory a poškození zemědělské půdy, - necitlivá zástavba příměstských území, - umísťování staveb velkých objemů nebo výšek
<b>ZÁSADY PRO VYUŽÍVÁNÍ:</b> ▪ dbát na ochranu a hospodárné využívání zemědělského půdního fondu; ▪ respektovat historicky cenné architektonické a urbanistické znaky sídel; ▪ nepotlačovat historické dominanty v pohledově exponovaných příměstských prostorech; ▪ omezovat rozšiřování „green fields“ ve prospěch adaptace územních rezerv v intravilánech obcí; ▪ dbát na rozptýlenou dřevinou vegetaci v krajině a na parkové úpravy v intravilánech obcí
<b>KRJ2. Krajina zemědělská harmonická</b>
<b>VÝSKYT:</b> část úpatí Chřibů, Bílých Karpat, Komoňských a Vsetínských vrchů a Beskyd
<b>KRAJINNÝ RÁZ:</b> reliéf pahorkatin s menšími vesnickými sídly, převaha zemědělských kultur, vyvážený podíl orná půda / sady a zahrady / trvalé travní porosty, atraktivní pro bydlení. <u>Přírodní prvky</u> – teplejší svahy pahorkatiny, ekotony porostních okrajů; <u>Kulturní prvky</u> – dochované architektonické a urbanistické znaky sídel, extenzivní trvalé zemědělské kultury (ovocné sady, louky a pastviny), drobné sakrální stavby, dochovaná historická plužina, doprovody komunikací sídel; <u>Vjemové znaky</u> – přírodní i kulturní různorodost, harmonie vztahu člověka a přírody, pohledové vazby na významné dominanty, symboly v krajině, sakrální stavby
<b>MOŽNÁ OHROŽENÍ:</b> - rozsáhlejší zástavba mimo zastavěné území, - zatížení území soustředěnou intenzivní rekreací, - přejímání cizorodých architektonických a urbanistických prvků
<b>ZÁSADY PRO VYUŽÍVÁNÍ:</b> ▪ zachovat harmonický vztah sídel a zemědělské krajiny (zejména podíl zahrad a trvalých travních porostů); ▪ nepřipouštět nové rezidenční areály nebo rekreační centra mimo hranice zastavitelného území; ▪ respektovat architektonické a urbanistické znaky sídel
<b>KRJ3. Krajina zemědělská s lukařením</b>
<b>VÝSKYT:</b> převládá v oblasti Luhačovicka a Valašských Klobouk, částečně kolem Rožnova pod Radhoštěm
<b>KRAJINNÝ RÁZ:</b> členitá pahorkatina až plochá vrchovina, solitérní stromy, meze a remízy, vysoký podíl trvalých travních porostů (zejména lučních) a lesa (do 50%), specifické formy chovu dobytka (zimní ustájení), včetně chovu koní, krajina atraktivní pro agroturistiku a extenzivní formy rekreace; <u>Přírodní prvky</u> – cenné luční ekosystémy (např. výskyt orchidejí), přírodě blízké typy biotopy (habřiny, bučiny, teplomilné doubravy); <u>Kulturní prvky</u> – louky, extenzivní ovocné sady, vernakulární architektura, zachované urbanistické znaky sídel, sakrální architektura, doprovody vodotečí a silnic, kamenice; <u>Vjemové znaky</u> – malebnost, různorodost, výhledy do krajiny, harmonie vztahu člověka a přírody, výrazné působení krajinných dominant
<b>MOŽNÁ OHROŽENÍ:</b> - zástavba mimo zastavěné území, - vnášení nových krajinných dominant, - sukcesní zarůstání trvalých travních porostů nebo jejich převod na jiný způsob využití, - přejímání cizorodých architektonických a urbanistických prvků

<b>ZÁSADY PRO VYUŽÍVÁNÍ:</b> <ul style="list-style-type: none"> <li>▪ zabezpečit ochranu a využívání lučních porostů;</li> <li>▪ nepovolovat rekreační zařízení s vyšší kapacitou lůžek;</li> <li>▪ nepovolovat zástavbu rodinných domů mimo hranice zastavěného území;</li> <li>▪ posuzovat vliv staveb a záměrů na krajinný ráz;</li> <li>▪ respektovat architektonické a urbanistické znaky sídel</li> </ul>
<b>KRJ4. Krajina lesní harmonická</b>
<b>VÝSKYT:</b> zpravidla navazuje na zemědělskou harmonickou krajinu v části podhůří Chřibů, Bílých Karpat, Hostýnských vrchů a Beskyd <b>KRAJINNÝ RÁZ:</b> blízká krajinně zemědělské harmonické, výrazné zastoupení lesa, nízký podíl produkčního zemědělství, rozptýlená zástavba (v případě tzv. Kopanic) nebo menší potoční sídla, krajina atraktivní pro letní i zimní rekreaci. <u>Přírodní prvky</u> – lesní přírodě blízké biotopy, potoční nivy, drobné mokřady; <u>Kulturní prvky</u> – záhumenice, extenzivní sady, trvalé travní porosty (louky a pastviny), vernakulární architektura, sakrální stavby, historické krajinné struktury, kamenice; <u>Vjemové znaky</u> – vyvážený poměr otevřenosti a uzavřenosti krajinné scény, různorodost, malebnost i překvapení, výhledy, dominanty krajiny, výrazný projev horizontů, estetika porostních okrajů
<b>MOŽNÁ OHROŽENÍ:</b> <ul style="list-style-type: none"> <li>- zástavba mimo zastavěné území, zejména na horizontech a v blízkosti dominant,</li> <li>- vnášení nových krajinných dominant, symbolů a významů,</li> <li>- zástavba mimo hranice zastavěného území,</li> <li>- sukcesní zarůstání trvalých travních porostů nebo jejich převod na jiný způsob využití,</li> <li>- likvidace extenzivních forem zemědělství,</li> <li>- velkoplošné odstranění lesa,</li> <li>- přejímání cizorodých architektonických a urbanistických prvků,</li> <li>- zavádění intenzivních forem rekreace a cestovního ruchu</li> </ul>
<b>ZÁSADY PRO VYUŽÍVÁNÍ:</b> <ul style="list-style-type: none"> <li>▪ nepovolovat zástavbu mimo hranice zastavěného území;</li> <li>▪ respektovat ve zvýšené míře architektonické znaky staveb (včetně materiálu) a urbanistické znaky sídel;</li> <li>▪ dbát na ochranu lesních porostů a rozptýlené dřevinné vegetace;</li> <li>▪ podporovat extenzivní formy zemědělství a agroturistiku;</li> <li>▪ zabezpečit ochranu a využívání lučních porostů;</li> <li>▪ nepovolovat rekreační zařízení s vyšší kapacitou lůžek;</li> <li>▪ posuzovat vliv staveb a záměrů na krajinný ráz</li> </ul>
<b>KRJ5. Krajina lesní s lukařením (lesní pasekářská)</b>
<b>VÝSKYT:</b> převažující <b>KRAJINNÝ RÁZ:</b> typický reliéf vrchovin a hornatin, jeden z převládajících typů kulturní krajiny s výrazným podílem lesa a trvalých travních porostů, jednoznačně převládá lesní hospodářství, z doplňkových funkcí rekreace, určující pasekářský způsob využívání lesního území, krajina atraktivní pro dlouhodobou rekreaci a zimní sporty. <u>Přírodní prvky</u> – přírodě blízké lesní ekosystémy, potoční nivy, skalní výchozy; <u>Kulturní prvky</u> – paseky, solitérní stromy, porosty mezí, kamenice, vernakulární architektura, drobné sakrální stavby a votivní prvky, extenzivní sady a zahrady, záhumenice; <u>Vjemové znaky</u> – dynamika, majestát přírody, atraktivní výhledy, kvalita vody a ovzduší, lesní vůně
<b>MOŽNÁ OHROŽENÍ:</b> <ul style="list-style-type: none"> <li>- zástavba mimo zastavěné území, zejména na pohledově exponovaných svazích, horizontech a v blízkosti dominant,</li> <li>- sukcesní zarůstání trvalých travních porostů nebo jejich převod na jiný způsob využití;</li> <li>- likvidace extenzivních forem zemědělství;</li> <li>- velkoplošné odstranění lesa;</li> <li>- vnášení cizorodých architektonických a urbanistických znaků sídel;</li> <li>- zavádění intenzivních forem rekreace a cestovního ruchu, nevhodné umísťování lyžařských sjezdovek na pohledově exponované svahy;</li> <li>- poškozování přírodě blízkých ekosystémů</li> </ul>
<b>ZÁSADY PRO VYUŽÍVÁNÍ:</b> <ul style="list-style-type: none"> <li>▪ přizpůsobit využití území ochraně lesa, lesní hospodaření provádět v souladu s přírodním potenciálem území, nepřipustit velkoplošnou těžbu lesních porostů;</li> <li>▪ omezit výstavbu nových zařízení pro rekreaci a cestovní ruch, limitovat jejich kapacity</li> </ul>
<b>KRJ6. Krajina lesní</b>
<b>VÝSKYT: VRCHOLOVÉ PARTIE CHŘIBŮ A HOSTÝNSKÝCH VRCHŮ</b>

<p><b>KRAJINNÝ RÁZ:</b> převaha lesa (nad 70%), lesní porosty využívány hospodářsky, zachování lesních porostů významné pro ekologii i ochranu krajinného rázu, území částečně atraktivní pro rekreaci (chybí infrastruktura).</p> <p><u>Přírodní prvky</u> – přírodě blízký les;</p> <p><u>Kulturní prvky</u> – historické stavby (fortifikační a strážní), stavby pro hospodaření v lese;</p> <p><u>Vjemové znaky</u> – intimita, interiérový charakter scény, výhledy, atmosféra lesních podrostů</p>
<p><b>MOŽNÁ OHROŽENÍ:</b></p> <p>- velkoplošná likvidace lesa</p>
<p><b>ZÁSADY PRO VYUŽÍVÁNÍ:</b></p> <ul style="list-style-type: none"> <li>▪ podřídit využití území ochraně lesa;</li> <li>▪ provádět lesní hospodaření v souladu s přírodním potenciálem území;</li> <li>▪ nepřipustit velkoplošnou těžbu lesních porostů;</li> <li>▪ bránit výstavbě doprovodných zařízení pro intenzivní formy rekreace a lyžařských sjezdovek</li> </ul>
<p><b>KRJ7. Krajina s vysokým podílem povrchových vod</b></p>
<p><b>VÝSKYT:</b> krajina široké říční nivy řeky Moravy a prostory, které mají na území větší vodní dílo (Bystřička a Štípsko)</p>
<p><b>KRAJINNÝ RÁZ:</b> specifický, nejcennější přírodní charakteristiky vázány na režim povrchových a podzemních vod, cenné všechny segmenty zachovalé nivní krajiny (relikty mrtvých a odstavených říčních ramen, podmáčených depresí, periodicky zaplavované lužní lesy, trvalé travní porosty);</p> <p><u>Přírodní prvky</u> – vodní a mokřadní biotopy, lužní lesy, nivní louky, doprovodné porosty vodních toků a mokřadů, reliéf říční nivy;</p> <p><u>Kulturní prvky</u> – luční porosty se soliterními stromy nebo jejich skupinami, vernakulární architektura související s lučním hospodařením v nivě (seníky), historické vodohospodářské úpravy (Baťův kanál, selské hrázování), historické cesty podél hrany nivy, koncentrace archeologických lokalit;</p> <p><u>Vjemové znaky</u> – interiérový charakter prostoru, pohledově částečně propojený s významnými horizonty</p>
<p><b>MOŽNÁ OHROŽENÍ:</b></p> <p>- necitlivé zásahy do vodních režimů nivy,</p> <p>- ohrožení kvality povrchových a podzemních vod,</p> <p>- zástavba v nivě</p>
<p><b>ZÁSADY PRO VYUŽÍVÁNÍ:</b></p> <ul style="list-style-type: none"> <li>▪ preferovat ochranu vodních režimů a nivních biotopů;</li> <li>▪ dbát na obnovu kulturních forem využití nivy (nivní louky, drobné vodoregulační prvky);</li> <li>▪ zabezpečit ochranu a využívání lučních porostů</li> </ul>

A vkládá se text „(vypuštěno)“.

38. V bodě „88“ ve druhém řádku se za textem „cílové kvality“ vypouští text „v území krajinných celků a krajinných prostorů vymezených podle bodu (86)“.
39. V bodě „89“ v prvním řádku se za textem „ZÚR stanovují“ vypouští text „v souladu s dokumentem „Krajinný ráz Zlínského kraje““.
40. V bodě „90“ v tabulce v části „Zásady pro rozhodování o změnách v území“ a v odrážce a) se v druhém řádku za textem „nadregionálního významu“ vypouští text „v souladu se studií „Krajinný ráz Zlínského kraje““.

## I. PŘEBÍRANÉ VYMEZENÍ PLOCH A KORIDORŮ PRO VEŘEJNĚ PROSPĚŠNÉ STAVBY, VEŘEJNĚ PROSPĚŠNÁ OPATŘENÍ, STAVBY A OPATŘENÍ K ZAJIŠŤOVÁNÍ OBRANY A BEZPEČNOSTI STÁTU A PLOCH PRO ASANACE Z ÚZEMNÍHO ROZVOJOVÉHO PLÁNU A, JE-LI TO ÚČELNÉ, JEJICH ZPŘESNĚNÍ

41. V bodě „91“ v tabulce v části u záměru „DS101“ ve třetím sloupci v prvním řádku se za textem „Hulín“ vypouští text „Střelná“ a vkládá text „Vizovice“. V pátém sloupci druhém řádku se za textem „Dolní Ves“ vypouští text „Zádveřice“ a vkládá text „Vizovice“. V sedmém sloupci

v jedenáctém řádku se za textem „u Zlína“ vkládá text „Vizovice“,

42. V bodě „91“ v tabulce v části u záměru „DS101“ se dělí tabulka a ve druhém sloupci v prvním řádku se vkládá text „DS102“. Ve třetím sloupci v prvním řádku se vkládá text „Vizovice - Střelná“. Ve čtvrtém sloupci prvním řádku se vkládá text „I/49“. V pátém sloupci prvním řádku se vypouští text „Zádveřice“ a vkládá text „Vizovice“. V sedmém sloupci v druhém řádku se za textem „Vizovice“ vypouští text „Zádveřice“.
43. V bodě „91“ v tabulce v části u záměru „DS103“ v sedmém sloupci v prvním řádku se za textem „Napajedla,“ vypouští text „Kvítkovice u Otrokovic,“.
44. V bodě „91“ v tabulce v části u záměru „DS104“ v sedmém sloupci v prvním řádku se za textem „Bystřička II“ vkládá text „Jablunka,“.
45. V bodě „91“ v tabulce v části u záměru „DS105“ se vypouští text:

„Otrokovice (D55) - Zlín Nivy	kapacitní silnice	Otrokovice - Tečovice	200	Otrokovice, Tečovice
		Tečovice - Zlín	400	Louky nad Dřevnicí, Malenovice u Zlína, Prštné, Tečovice, Zlín

A vkládá text „(vypuštěno)“.

46. V bodě „91“ v tabulce za část se záměrem „DS105“ se přesouvá text:

<b>„DS106</b>	Luhačovice, JV obchvat	II/492	Biskupice - Petrůvka u Slavičína	200	Kladná Žilín, Luhačovice, Petrůvka u Slavičína, Přechovice
---------------	------------------------	--------	----------------------------------	-----	--

Z kapitoly „J. VYMEZENÍ VEŘEJNĚ PROSPĚŠNÝCH STAVEB, VEŘEJNĚ PROSPĚŠNÝCH OPATŘENÍ, STAVEB A OPATŘENÍ K ZAJIŠŤOVÁNÍ OBRANY A BEZPEČNOSTI STÁTU A PLOCH PRO ASANACE“ z tabulky za záměrem „DS119“.

47. V bodě „91“ v tabulce v části u záměru „DS106“ v sedmém sloupci před textem „Kladná Žilín“ vkládá text „Biskupice u Luhačovic“ a za textem „Petrůvka u Slavičína,“ se vkládá text „Polichno, Pozlovice,“.
48. V bodě „91“ v tabulce za část se záměrem „DD203“ se vkládá text:

DD204	Staré Město – Luhačovice, Bojkovice, Uherský Ostroh, modernizace trati	340, 341	Staré Město u Uherského Hradiště - Bojkovice	120	Biskupice u Luhačovic, Drslavice, Havříce, Hradčovice, Kunovice u Uherského Hradiště, Luhačovice, Podolí nad Olšavou, Polichno, Popovice u Uherského Hradiště, Sady, Staré Město u Uherského Hradiště, Těšov, Uherské Hradiště, Uherský Brod, Újezdec u Luhačovic, Veletiny, Věsky
			Újezdec u Luhačovic - Luhačovice	120	Bojkovice, Nezdenice, Šumice u Uherského Brodu, Újezdec u Luhačovic, Záhorovice
			Uherský Ostroh – Kunovice (vč. Kunovického triangu)	120	Chylice, Kunovice u Uherského Hradiště, Ostrožská Nová Ves, Kvačice, Ostrožské Předměstí
VODNÍ DOPRAVA					
MEZINÁRODNÍHO A CELOSTÁTNÍHO VÝZNAMU					
DV501	Morava, Batův kanál	Vodní cesta	Otrokovice - Kroměříž	100	Bělov, Bílany, Hulín, Chropyně, Kvasice, Střížovice u Kvasic, Trávník

49. V bodě „93“ v tabulce v části u záměru „TP201“ se vypouští text:

„Tvrdonice - Libhošť“	Moravia – VTL plynovod	Bezměrov, Blišice, Bojanovice u Zlobic, Cetechovice, Honětice, Chropyně, Chvalnov, Jarošovice, Jestřabice, Koryčany, Kroměříž, Kyselovice, Lískovec, Lísky, Lutopecny, Měručky, Nětčice, Plešovec, Popovice u Kroměříže, Rataje u Kroměříže, Sobělice, Strabenice, Střílky, Šelešovice, Těšánky, Troubky, Zástřízly, Zdislavice, Zdounky, Zlobice, Žalovice“
-----------------------	------------------------	--

A vkládá text „(vypuštěno)“.

50. V bodě „93“ v tabulce v části u záměru „TP202“ se vypouští text:

„Bezměrov“	Plynovod včetně kompresorové stanice plynovodu	Bezměrov, Chropyně“
------------	--	---------------------

A vkládá text „(vypuštěno)“.

## **J. VYMEZENÍ VEŘEJNĚ PROSPĚŠNÝCH STAVEB, VEŘEJNĚ PROSPĚŠNÝCH OPATŘENÍ, STAVEB A OPATŘENÍ K ZAJIŠŤOVÁNÍ OBRANY A BEZPEČNOSTI STÁTU A PLOCH PRO ASANACE**

51. V bodě „97“ v tabulce v části u záměru „DS107“ ve čtvrtém sloupci v prvním řádku se za textem „Bynina“ vypouští text „Zubří“ a vkládá text „Rožnov pod Radhoštěm“. V šestém sloupci druhém řádku se za textem „Krhová“ vkládá text „Rožnov pod Radhoštěm“.

52. V bodě „97“ v tabulce v části u záměru „DS108“ se vypouští text:

„Ostrožská Nová Ves - Uherský Ostroh, obchvat“	I/55	Kunovice u Uherského Hradiště - Ostrožské Předměstí	400	Chylice, Kunovice u Uherského Hradiště, Kvačice, Ostrožská Nová Ves, Ostrožské Předměstí“
--	------	---	-----	---

A vkládá text „(vypuštěno)“.

53. V bodě „97“ v tabulce v části u záměru „DS121“ se vypouští text:

„Nezdenice – Záhorovice, spojka“	II/495	Nezdenice – Záhorovice	200	Nezdenice, Záhorovice“
----------------------------------	--------	------------------------	-----	------------------------

A vkládá text „(vypuštěno)“.

54. V bodě „97“ v tabulce v části u záměru „DS122“ se vypouští text:

„Záhorovice, obchvat“	II/495	Záhorovice	200	Záhorovice“
-----------------------	--------	------------	-----	-------------

A vkládá text „(vypuštěno)“.

55. V bodě „97“ v tabulce v části u záměru „DS123“ se vypouští text:

„Bojkovice – Pitín, obchvat“	II/495	Záhorovice – Pitín	200	Bojkovice, Pitín, Záhorovice“
------------------------------	--------	--------------------	-----	-------------------------------

A vkládá text „(vypuštěno)“.

56. V bodě „97“ v tabulce v části u záměru „DS124“ se vypouští text:

„Šumice, obchvat“	II/495	Šumice u Uherského Brodu	200	Šumice u Uherského Brodu“
-------------------	--------	--------------------------	-----	---------------------------

A vkládá text „(vypuštěno)“.

57. V bodě „97“ v tabulce v části u záměru „DS125“ se vypouští text:



„Hrádek na Vlárské Dráze, obchvat	II/495	Hrádek na Vlárské dráze	400	Hrádek na Vlárské dráze“
-----------------------------------	--------	-------------------------	-----	--------------------------

A vkládá text „(vypuštěno)“.

58. V bodě „97“ v tabulce v části u záměru „DS126“ se vypouští text:

„Dolní Němčí, obchvat	II/498, II/490	Dolní Němčí - Vlčnov	200	Dolní Němčí, Slavkov u Uherského Brodu, Vlčnov“
-----------------------	----------------	----------------------	-----	---

A vkládá text „(vypuštěno)“.

59. V bodě „97“ v tabulce v části u záměru „DS127“ se vypouští text:

„Hluk, obchvat	II/498	Hluk - Vlčnov	200	Hluk, Vlčnov“
----------------	--------	---------------	-----	---------------

A vkládá text „(vypuštěno)“.

60. V bodě „98“ v tabulce, ve druhém řádku ve druhém sloupci se za textem „600“ vypouští text „1300 (viz grafika)“.

61. V bodě „99“ v tabulce v části u záměru „TE112“ v druhém sloupci v prvním řádku se za textem „Zubří -“ vypouští text „Hutisko“ a vkládá text „Vigantice“. Ve čtvrtém sloupci prvním řádku za textem „Hážovice“ se vypouští text „Hutisko“.

62. V bodě „99“ tabulce v za část se záměrem „TE112“ se vkládá text:

„TE113	Horní Lideč – Valašská Senice	VVN + TR110 kV/22 kV	Horní Lideč, Francova Lhota, Valašská Senice“
--------	-------------------------------	----------------------	---

63. V bodě „100“ v tabulce v části u záměru „RBC130“ v druhém sloupci za textem „69-“ se vypouští text „Hrabovčina“ a vkládá text „Hrabčovina“.

64. V bodě „100“ v tabulce v části u záměru „RBC151“ ve čtvrtém sloupci za textem „Doubravy“ se vypouští text „Bohuslavice u Zl.“.

65. V bodě „100“ v tabulce v části u záměru „RBC169“ ve čtvrtém sloupci za textem „Bělov“ se vkládá text „Kvasice“.

66. V bodě „100“ v tabulce v části u záměru „RBK228“ v druhém sloupci za textem „157-“ se vypouští text „Hrabovčina“ a vkládá text „Hrabčovina“.

67. V bodě „100“ v tabulce v části u záměru „RBK237“ v druhém sloupci za textem „166-RK 161-“ se vypouští text „Hrabovčina“ a vkládá text „Hrabčovina“.

## K. POŽADAVKY STANOVENÍ POŽADAVKŮ NA KOORDINACI ÚZEMNĚ PLÁNOVACÍ ČINNOSTI OBCÍ A NA ŘEŠENÍ V ÚZEMNĚ PLÁNOVACÍ DOKUMENTACI OBCÍ S PŘÍHLÉDNUTÍM KE STANOVENÉ SÍDELNÍ STRUKTUŘE

68. V bodě „101“ pod odrážku „a) dálnice II. třídy D49“ se vkládá text „b) silnice I/49 Vizovice - Střelná“, u odrážky „b“ se vypouští text „b“ a vkládá text „c“, u odrážky „c“ se vypouští text „c) kapacitní silnice“.

69. V bodě „103“ v tabulce v části „PLOCHA PRO VODNÍ DOPRAVU“ se vypouští text:

PLOCHA PRO VODNÍ DOPRAVU			
„DV501	KROMĚŘÍŽ	Chropyně, Hulín, Kroměříž, Kvasice, Střížovice	Splavnění Moravy“
	OTROKOVICE	Bělov	

70. V bodě „103“ v tabulce v části „PLOCHY PRO ZAŘÍZENÍ KOMBINOVANÉ DOPRAVY“ se vypouští text:

„DX701	KROMĚŘÍŽ	Hulín	Hulín“
--------	----------	-------	--------

71. V bodě „104“ v tabulce v části „ORP BYSTRICE POD HOSTÝNEM“ u dotčené obce „Blazice“ se

- ve sloupci „Plochy a koridory územních rezerv“ vkládá text „**RVH102**“.
72. V bodě „104“ v tabulce v části „ORP BYSTRČICE POD HOSTÝNEM“ u dotčené obce „Bystrčice pod Hostýnem“ se ve sloupci „Plochy a koridory územních rezerv“ vkládá text „**RVH102**“.
73. V bodě „104“ v tabulce v části „ORP BYSTRČICE POD HOSTÝNEM“ u dotčené obce „Loukov“ se ve sloupci „Plochy a koridory územních rezerv“ vkládá text „**RVH102**“.
74. V bodě „104“ v tabulce v části „ORP BYSTRČICE POD HOSTÝNEM“ u dotčené obce „Mrlínek“ se ve sloupci „Plochy a koridory územních rezerv“ vkládá text „**RVH102**“.
75. V bodě „104“ v tabulce v části „ORP BYSTRČICE POD HOSTÝNEM“ se u obce „Vítovice“ vkládá text „Vítovice“ a ve sloupci „plochy a koridory územních rezerv“ se vkládá text „**RVH102**“.
76. V bodě „104“ v tabulce v části „ORP HOLEŠOV“ u dotčené obce „Prusinovice“ se ve sloupci „ÚSES“ vypouští text „**NRBC104**“.
77. V bodě „104“ v tabulce v části „ORP KROMĚŘÍŽ“ u dotčené obce „Bařice-Vel.Těšany“ se ve sloupci „ÚSES“ vypouští text „**RBC171**“.
78. V bodě „104“ v tabulce v části „ORP KROMĚŘÍŽ“ u dotčené obce „Bezměrov“ se ve sloupci „technická infrastruktura“ vypouští text „**TP201, TP202**“ a ve sloupci „plochy a koridory územních rezerv“ se vypouští text „**RDV101**“.
79. V bodě „104“ v tabulce v části „ORP KROMĚŘÍŽ“ u dotčené obce „Cetechovice“ se ve sloupci „technická infrastruktura“ vypouští text „**TP201**“.
80. V bodě „104“ v tabulce v části „ORP KROMĚŘÍŽ“ u dotčené obce „Honětice“ se ve sloupci „technická infrastruktura“ vypouští text „**TP201**“.
81. V bodě „104“ v tabulce v části „ORP KROMĚŘÍŽ“ u dotčené obce „Hulín“ se do sloupce „dopravní infrastruktura“ za text „**DS101, DD202**“ přesouvá ze sloupce „Plochy a koridory ostatní“ text „**DV501**“, ve sloupci „plochy a koridory ostatní“ vypouští text „**DX701**“ a ve sloupci „plochy a koridory územních rezerv“ se vypouští text „**RDV101**“.
82. V bodě „104“ v tabulce v části „ORP KROMĚŘÍŽ“ u dotčené obce „Chropyně“ se do sloupce „dopravní infrastruktura“ za text „**DD203**“ přesouvá ze sloupce „Plochy a koridory ostatní“ text „**DV501**“, ve sloupci „technická infrastruktura“ vypouští text „**TP201, TP202**“ a ve sloupci „plochy a koridory územních rezerv“ se vypouští text „**RDV101**“.
83. V bodě „104“ v tabulce v části „ORP KROMĚŘÍŽ“ u dotčené obce „Chvalnov - Lísky“ se ve sloupci „technická infrastruktura“ vypouští text „**TP201**“.
84. V bodě „104“ v tabulce v části „ORP KROMĚŘÍŽ“ u dotčené obce „Jarohněvice“ se vypouští celý řádek, včetně textu:
- |               |  |              |               |  |  |
|---------------|--|--------------|---------------|--|--|
| „Jarohněvice“ |  | <b>TP201</b> | <b>RBC171</b> |  |  |
|---------------|--|--------------|---------------|--|--|
85. V bodě „104“ v tabulce v části „ORP KROMĚŘÍŽ“ u dotčené obce „Koryčany“ se ve sloupci „technická infrastruktura“ vypouští text „**TP201**“.
86. V bodě „104“ v tabulce v části „ORP KROMĚŘÍŽ“ u dotčené obce „Kroměříž“ se do sloupce „dopravní infrastruktura“ za text „**DD202**“ přesouvá ze sloupce „Plochy a koridory ostatní“ text „**DV501**“, ve sloupci „technická infrastruktura“ vypouští text „**TP201**“ a ve sloupci „plochy a koridory územních rezerv“ vypouští text „**RDV101**“.
87. V bodě „104“ v tabulce v části „ORP KROMĚŘÍŽ“ u dotčené obce „Kvasice“ se do sloupce „dopravní infrastruktura“ přesouvá ze sloupce „Plochy a koridory ostatní“ text „**DV501**“, ve sloupci „ÚSES“ vypouští text „**RBK263**“ a ve sloupci „plochy a koridory územních rezerv“ se vypouští text „**RDV101**“.
88. V bodě „104“ v tabulce v části „ORP KROMĚŘÍŽ“ u dotčené obce „Kyselovice“ se ve sloupci „technická infrastruktura“ vypouští text „**TP201**“.
89. V bodě „104“ v tabulce v části „ORP KROMĚŘÍŽ“ u dotčené obce „Litenčice“ se ve sloupci „technická infrastruktura“ vypouští text „**TP201**“.
90. V bodě „104“ v tabulce v části „ORP KROMĚŘÍŽ“ u dotčené obce „Lutopecny“ se ve sloupci „technická infrastruktura“ vypouští text „**TP201**“.
91. V bodě „104“ v tabulce v části „ORP KROMĚŘÍŽ“ u dotčené obce „Rataje“ se vypouští celý řá-

dek, včetně textu:

- |  |          |  |        |  |  |  |
|--|----------|--|--------|--|--|--|
|  | „Rataje“ |  | TP201“ |  |  |  |
|--|----------|--|--------|--|--|--|
92. V bodě „104“ v tabulce v části „ORP KROMĚŘÍŽ“ u dotčené obce „Skaštice“ se ve sloupci „plochy a koridory územních rezerv“ vypouští text „**RDV101**“.
93. V bodě „104“ v tabulce v části „ORP KROMĚŘÍŽ“ u dotčené obce „Střílky“ se ve sloupci „technická infrastruktura“ vypouští text „**TP201**“.
94. V bodě „104“ v tabulce v části „ORP KROMĚŘÍŽ“ u dotčené obce „Střížovice“ se do sloupce „dopravní infrastruktura“ přesouvá ze sloupce „Plochy a koridory ostatní“ text „**DV501**“, ve sloupci „plochy a koridory územních rezerv“ vypouští text „**RDV101**“.
95. V bodě „104“ v tabulce v části „ORP KROMĚŘÍŽ“ u dotčené obce „Šelešovice“ se ve se vypouští celý řádek, včetně textu:
- |  |              |  |        |  |  |  |
|--|--------------|--|--------|--|--|--|
|  | „Šelešovice“ |  | TP201“ |  |  |  |
|--|--------------|--|--------|--|--|--|
96. V bodě „104“ v tabulce v části „ORP KROMĚŘÍŽ“ u dotčené obce „Troubky - Zdislavice“ se ve se vypouští celý řádek, včetně textu:
- |  |                        |  |        |  |  |  |
|--|------------------------|--|--------|--|--|--|
|  | „Troubky - Zdislavice“ |  | TP201“ |  |  |  |
|--|------------------------|--|--------|--|--|--|
97. V bodě „104“ v tabulce v části „ORP KROMĚŘÍŽ“ u dotčené obce „Žáříč“ se ve sloupci „plochy a koridory územních rezerv“ vypouští text „**RDV101**“.
98. V bodě „104“ v tabulce v části „ORP KROMĚŘÍŽ“ u dotčené obce „Zástřizly“ se ve sloupci „technická infrastruktura“ vypouští text „**TP201**“.
99. V bodě „104“ v tabulce v části „ORP KROMĚŘÍŽ“ u dotčené obce „Zdounky“ se ve sloupci „technická infrastruktura“ vypouští text „**TP201**“.
100. V bodě „104“ v tabulce v části „ORP KROMĚŘÍŽ“ u dotčené obce „Zlobice“ se ve se vypouští celý řádek, včetně textu:
- |  |           |  |        |  |  |  |
|--|-----------|--|--------|--|--|--|
|  | „Zlobice“ |  | TP201“ |  |  |  |
|--|-----------|--|--------|--|--|--|
101. V bodě „104“ v tabulce v části „ORP KROMĚŘÍŽ“ u dotčené obce „Žalkovice“ se ve se vypouští celý řádek, včetně textu:
- |  |             |  |        |  |  |  |
|--|-------------|--|--------|--|--|--|
|  | „Žalkovice“ |  | TP201“ |  |  |  |
|--|-------------|--|--------|--|--|--|
102. V bodě „104“ v tabulce v části „ORP LUHAČOVICE“ se před řádek s dotčenou obcí „Bohuslavice n. Vlčí“ nově vkládá celý řádek včetně textu:
- |  |             |  |               |  |  |  |
|--|-------------|--|---------------|--|--|--|
|  | „Biskupice“ |  | DS106, DD204“ |  |  |  |
|--|-------------|--|---------------|--|--|--|
103. V bodě „104“ v tabulce v části „ORP LUHAČOVICE“ u dotčené obce „Luhačovice“ se ve sloupci „dopravní infrastruktura“ za text „**DS106**“ doplňuje text „**DD204**“.
104. V bodě „104“ v tabulce v části „ORP LUHAČOVICE“ u dotčené obce „Pozlovice“ se ve sloupci „dopravní infrastruktura“ doplňuje text „**DS106**“.
105. V bodě „104“ v tabulce v části „ORP LUHAČOVICE“ u dotčené obce „Slavičín“ se ve sloupci „dopravní infrastruktura“ vypouští text „**DS125**“.
106. V bodě „104“ v tabulce v části „ORP OTROKOVICE“ u dotčené obce „Bělov“ se do sloupce „dopravní infrastruktura“ vkládá text „**DV501**“, ve sloupci „plochy a koridory územních rezerv“ vypouští text „**RDV101**“.
107. V bodě „104“ v tabulce v části „ORP OTROKOVICE“ u dotčené obce „Halenkovice“ se ve sloupci „ÚSES“ vypouští text „**RBC204**“.
108. V bodě „104“ v tabulce v části „ORP OTROKOVICE“ u dotčené obce „Napajedla“ se ve sloupci „plochy a koridory územních rezerv“ vypouští text „**RDV101**“.
109. V bodě „104“ v tabulce v části „ORP OTROKOVICE“ u dotčené obce „Otrokovice“ se ve sloupci „dopravní infrastruktura“ vypouští text „**DS103, DS105**“, ve sloupci „ÚSES“ se vypouští text „**RBC168**“, a „**RBK272**“ a ve sloupci „plochy a koridory územních rezerv“ se vypouští text „**RDV101**“.
110. V bodě „104“ v tabulce v části „ORP OTROKOVICE“ u dotčené obce „Spytihněv“ se ve sloupci „plochy a koridory územních rezerv“ vypouští text „**RDV101**“.
111. V bodě „104“ v tabulce v části „ORP OTROKOVICE“ u dotčené obce „Žlutava“ se ve sloupci „plochy a koridory územních rezerv“ vypouští text „**RDV101**“.

112. V bodě „104“ v tabulce v části „ORP ROŽNOV POD RADHOŠTĚM“ u dotčené obce „Hutisko Solanec“ se ve sloupci „technická infrastruktura“ vypouští text „**TE112**“.
113. V bodě „104“ v tabulce v části „ORP ROŽNOV POD RADHOŠTĚM“ u dotčené obce „Rožnov pod Radhoštěm“ se ve sloupci „dopravní infrastruktura“ vkládá text „**DS107**“.
114. V bodě „104“ v tabulce v části „ORP UHERSKÉ HRADIŠTĚ“ u dotčené obce „Babice“ se ve sloupci „plochy a koridory územních rezerv“ vypouští text „**RDV101**“.
115. V bodě „104“ v tabulce v části „ORP UHERSKÉ HRADIŠTĚ“ u dotčené obce „Hluk“ se ve sloupci „dopravní infrastruktura“ vypouští text „**DS127**“.
116. V bodě „104“ v tabulce v části „ORP UHERSKÉ HRADIŠTĚ“ u dotčené obce „Huštěnovice“ se ve sloupci „plochy a koridory územních rezerv“ vypouští text „**RDV101**“.
117. V bodě „104“ v tabulce v části „ORP UHERSKÉ HRADIŠTĚ“ u dotčené obce „Kněžpole“ se ve sloupci „ÚSES“ vypouští text „**RBC156**“.
118. V bodě „104“ v tabulce v části „ORP UHERSKÉ HRADIŠTĚ“ u dotčené obce „Kostelany nad Moravou“ se ve sloupci „plochy a koridory územních rezerv“ vypouští text „**RDV101**“.
119. V bodě „104“ v tabulce v části „ORP UHERSKÉ HRADIŠTĚ“ u dotčené obce „Košíky“ se ve sloupci „ÚSES“ vypouští text „**RBC170**“.
120. V bodě „104“ v tabulce v části „ORP UHERSKÉ HRADIŠTĚ“ u dotčené obce „Kunovice“ se ve sloupci „dopravní infrastruktura“ vypouští text „**DS108**“ a za text „DS109“ se vkládá text „**DD204**“. Ve sloupci „ÚSES“ se vypouští text „**NRBC103**“ a ve sloupci „plochy a koridory územních rezerv“ se vypouští text „**RDV101**“.
121. V bodě „104“ v tabulce v části „ORP UHERSKÉ HRADIŠTĚ“ u dotčené obce „Nedakonice“ se ve sloupci „ÚSES“ vypouští text „**RBC139**“ a vkládá text „**RBC158**“ a ve sloupci „plochy a koridory územních rezerv“ se vypouští text „**RDV101**“.
122. V bodě „104“ v tabulce v části „ORP UHERSKÉ HRADIŠTĚ“ u dotčené obce „Ostrožská Nová Ves“ se ve sloupci „dopravní infrastruktura“ vypouští text „**DS108**“ a vkládá text „**DD204**“ a ve sloupci „plochy a koridory územních rezerv“ se vypouští text „**RDV101**“.
123. V bodě „104“ v tabulce v části „ORP UHERSKÉ HRADIŠTĚ“ u dotčené obce „Podolí“ se ve sloupci „dopravní infrastruktura“ vkládá text „**DD204**“.
124. V bodě „104“ v tabulce v části „ORP UHERSKÉ HRADIŠTĚ“ u dotčené obce „Popovice“ se ve sloupci „dopravní infrastruktura“ vkládá text „**DD204**“.
125. V bodě „104“ v tabulce v části „ORP UHERSKÉ HRADIŠTĚ“ u dotčené obce „Staré Město“ se ve sloupci „dopravní infrastruktura“ vkládá text „**DD204**“ a ve sloupci „plochy a koridory územních rezerv“ se vypouští text „**RDV101**“.
126. V bodě „104“ v tabulce v části „ORP UHERSKÉ HRADIŠTĚ“ u dotčené obce „Stříbrnice“ se ve sloupci „ÚSES“ vypouští text „**RBC159**“.
127. V bodě „104“ v tabulce v části „ORP UHERSKÉ HRADIŠTĚ“ u dotčené obce „Uherské Hradiště“ se ve sloupci „dopravní infrastruktura“ vkládá text „**DD204**“ a ve sloupci „plochy a koridory územních rezerv“ se vypouští text „**RDV101**“.
128. V bodě „104“ v tabulce v části „ORP UHERSKÉ HRADIŠTĚ“ u dotčené obce „Uherský Ostroh“ se ve sloupci „dopravní infrastruktura“ vypouští text „**DS108**“ a vkládá text „**DD204**“. Ve sloupci „ÚSES“ se vkládá text „**RBC139**“ a ve sloupci „plochy a koridory územních rezerv“ se vypouští text „**URDV101**“.
129. V bodě „104“ v tabulce v části „ORP UHERSKÝ BROD“ u dotčené obce „Bojkovice“ se ve sloupci „dopravní infrastruktura“ vypouští text „**DS123**“ a vkládá text „**DD204**“.
130. V bodě „104“ v tabulce v části „ORP UHERSKÝ BROD“ u dotčené obce „Dolní Němčí“ se vypouští celý řádek v čteně textu:
- |               |              |  |  |  |  |
|---------------|--------------|--|--|--|--|
| „Dolní Němčí“ | <b>DS126</b> |  |  |  |  |
|---------------|--------------|--|--|--|--|
131. V bodě „104“ v tabulce v části „ORP UHERSKÝ BROD“ u dotčené obce „Drslavice“ se vkládá text „**DD204**“.
132. V bodě „104“ v tabulce v části „ORP UHERSKÝ BROD“ se za řádek s dotčenou obcí „Drslavice“

nově vkládá celý řádek včetně textu:

„Hradčovice“	<b>DD204“</b>				
--------------	---------------	--	--	--	--

133. V bodě „104“ v tabulce v části „ORP UHERSKÝ BROD“ u dotčené obce „Nezdenice“ se ve sloupci „dopravní infrastruktura“ vypouští text „**DS121**“ a vkládá se text „**DD204**“.
134. V bodě „104“ v tabulce v části „ORP UHERSKÝ BROD“ u dotčené obce „Pitín“ se ve sloupci „dopravní infrastruktura“ vypouští text „**DS123**“.
135. V bodě „104“ v tabulce v části „ORP UHERSKÝ BROD“ u dotčené obce „Slavkov“ se ve sloupci „dopravní infrastruktura“ vypouští text „**DS126**“.
136. V bodě „104“ v tabulce v části „ORP UHERSKÝ BROD“ u dotčené obce „Šumice“ se ve sloupci „dopravní infrastruktura“ vypouští text „**DS124**“ a vkládá text „**DD204**“.
137. V bodě „104“ v tabulce v části „ORP UHERSKÝ BROD“ u dotčené obce „Uherský Brod“ se ve sloupci „dopravní infrastruktura“ vkládá text „**DD204**“. Ve sloupci „ÚSES“ se vypouští text „**RBC217**“.
138. V bodě „104“ v tabulce v části „ORP UHERSKÝ BROD“ u dotčené obce „Veletiny“ se ve sloupci „dopravní infrastruktura“ vkládá text „**DD204**“.
139. V bodě „104“ v tabulce v části „ORP UHERSKÝ BROD“ u dotčené obce „Vlčnov“ se ve sloupci „dopravní infrastruktura“ vypouští text „**DS126, DS127**“.
140. V bodě „104“ v tabulce v části „ORP UHERSKÝ BROD“ u dotčené obce „Záhorovice“ se ve sloupci „dopravní infrastruktura“ vypouští text „**DS121, DS122, DS123**“ a vkládá text „**DD204**“.
141. V bodě „104“ v tabulce v části „ORP VALAŠSKÉ KLOBOUKY“ u dotčené obce „Návojná“ se ve sloupci „ÚSES“ vypouští text „**RBC280**“.
142. V bodě „104“ v tabulce v části „ORP VALAŠSKÉ KLOBOUKY“ u dotčené obce „Nedašova Lhota“ se ve sloupci „ÚSES“ vypouští text „**RBC142**“.
143. V bodě „104“ v tabulce v části „ORP VALAŠSKÉ KLOBOUKY“ u dotčené obce „Študlov“ se ve sloupci „dopravní infrastruktura“ vypouští text „**DS101**“ a vkládá text „**DS102**“. Ve sloupci „technická infrastruktura“ se vkládá text „**TP205**“. Ve sloupci „ÚSES“ se vypouští text „**NRBK122**“.
144. V bodě „104“ v tabulce v části „ORP VALAŠSKÉ KLOBOUKY“ u dotčené obce „Tichov“ se ve sloupci „dopravní infrastruktura“ vypouští text „**DS101**“ a vkládá text „**DS102**“.
145. V bodě „104“ v tabulce v části „ORP VALAŠSKÉ KLOBOUKY“ u dotčené obce „Újezd“ se ve sloupci „ÚSES“ vypouští text „**NRBC106**“.
146. V bodě „104“ v tabulce v části „ORP VALAŠSKÉ KLOBOUKY“ u dotčené obce „Vlašské Příkazy“ se ve sloupci „dopravní infrastruktura“ vypouští text „**DS101**“ a vkládá text „**DS102**“. Ve sloupci „ÚSES“ se vypouští text „**RBC142**“.
147. V bodě „104“ v tabulce v části „ORP VALAŠSKÉ KLOBOUKY“ u dotčené obce „Vysoké Pole“ se ve sloupci „ÚSES“ se vypouští text „**RBC167**“.
148. V bodě „104“ v tabulce v části „ORP VIZOVICE“ u dotčené obce „Bratřejov“ se ve sloupci „dopravní infrastruktura“ vypouští text „**DS101**“ a vkládá text „**DS102**“.
149. V bodě „104“ v tabulce v části „ORP VIZOVICE“ u dotčené obce „Lhotsko“ se ve sloupci „dopravní infrastruktura“ vypouští text „**DS101**“ a vkládá text „**DS102**“.
150. V bodě „104“ v tabulce v části „ORP VIZOVICE“ u dotčené obce „Vizovice“ se ve sloupci „dopravní infrastruktura“ se za text „**DS101**“ vkládá text „**DS102**“.
151. V bodě „104“ v tabulce v části „ORP VIZOVICE“ u dotčené obce „Zádveřice- Raková“ se ve sloupci „plochy a koridory územních rezerv“ vypouští text „**RDS101**“.
152. V bodě „104“ v tabulce v části „ORP VSETÍN“ u dotčené obce „Francova Lhota“ se ve sloupci „technická infrastruktura“ doplňuje text „**TE113**“.
153. V bodě „104“ v tabulce v části „ORP VSETÍN“ u dotčené obce „Horní Lideč“ se ve sloupci „dopravní infrastruktura“ vypouští text „**DS101**“ a vkládá text „**DS102**“. Ve sloupci „technická infrastruktura“ se doplňuje text „**TE113**“.
154. V bodě „104“ v tabulce v části „ORP VSETÍN“ u dotčené obce „Hošťálková“ se ve sloupci „ÚSES“ se vypouští text „**RBC164**“.
155. V bodě „104“ v tabulce v části „ORP VSETÍN“ se za řádek s dotčenou obcí „Huslenky“ nově vkládá celý řádek včetně textu:

„Jablunka“	<b>DS104“</b>				
------------	---------------	--	--	--	--

156. V bodě „104“ v tabulce v části „ORP VSETÍN“ u dotčené obce „Kateřinice“ se ve sloupci „ÚSES“ se vypouští text „**RBC183, RBC184**“.
157. V bodě „104“ v tabulce v části „ORP VSETÍN“ u dotčené obce „Lačnov“ se ve sloupci „dopravní infrastruktura“ vypouští text „**DS101**“ a vkládá text „**DS102**“.
158. V bodě „104“ v tabulce v části „ORP VSETÍN“ u dotčené obce „Lidečko“ se ve sloupci „ÚSES“ se vypouští text „**RBC213**“.

159. V bodě „104“ v tabulce v části „ORP VSETÍN“ u dotčené obce „Pozdřechov“ se ve sloupci „dopravní infrastruktura“ vypouští text „**DS101**“ a vkládá text „**DS102**“.
160. V bodě „104“ v tabulce v části „ORP VSETÍN“ u dotčené obce „Růžďka“ se ve sloupci „USES“ se vypouští text „**RBC196**“.
161. V bodě „104“ v tabulce v části „ORP VSETÍN“ u dotčené obce „Střelná“ se ve sloupci „dopravní infrastruktura“ vypouští text „**DS101**“ a vkládá text „**DS102**“. Ve sloupci „USES“ se vypouští text „**RBC142**“.
162. V bodě „104“ v tabulce v části „ORP VSETÍN“ u dotčené obce „Valašská Senice“ se ve sloupci „technická infrastruktura“ doplňuje text „**TE113**“.
163. V bodě „104“ v tabulce v části „ORP ZLÍN“ u dotčené obce „Lípa“ se ve sloupci „USES“ se vypouští text „**RBC148**“ a ve sloupci „plochy a koridory územních rezerv“ se vypouští text „**RDS101**“.
164. V bodě „104“ v tabulce v části „ORP ZLÍN“ u dotčené obce „Provodov“ se ve sloupci „USES“ se vypouští text „**RBC150**“.
165. V bodě „104“ v tabulce v části „ORP ZLÍN“ u dotčené obce „Tečovice“ se ve sloupci „dopravní infrastruktura“ vypouští text „**DS105**“.
166. V bodě „104“ v tabulce v části „ORP ZLÍN“ u dotčené obce „Zlín“ se ve sloupci „dopravní infrastruktura“ vypouští text „**DS105**“, a ve sloupci „plochy a koridory územních rezerv“ se vypouští text „**RDS101**“.
167. V bodě „104“ v tabulce v části „ORP ZLÍN“ u dotčené obce „Želechovice nad Dřevnicí“ se ve sloupci „plochy a koridory územních rezerv“ vypouští text „**RDS101**“.

## M. VYMEZENÍ PLOCH A KORIDORŮ ÚZEMNÍCH REZERV

168. V bodě „106“ v prvním řádku se za textem „spojení Vizovice -“ vkládá text „na“, ze textem „trat“ se vypouští text „č. 280“ a vkládá text „Hranice na Moravě - hranice ČR/Slovensko (- Púchov) v úseku Vsetín – Horní Lideč koridor“. Ve třetím řádku se v text „rezervu“ mění na „rezervy“.
169. V bodě „108“ se vypouští text „ZÚR stanovují na území kraje jako územní rezervu v souladu s PÚR ČR průplavní spojení Dunaj – Odra – Labe, území speciálních zájmů, vymezené koridorem průplavního spojení D - O - L v trase **Bezměrov – Kroměříž – Otrokovice – Uherské Hradiště – Uherský Ostroh** pod kódem **RDV101**, který je graficky zobrazený ve výkresu A.2“ a vkládá text „(vypuštěno)“.
170. V bodě „109“ se vypouští text:

„Pro plánování a využívání území průplavního spojení D - O - L se stanovuje dodržování těchto zásad pro rozhodování o změnách v území a tyto úkoly pro územní plánování:

Zásady pro rozhodování o změnách v území	Úkoly pro územní plánování
a) respektovat průplavní spojení Dunaj – Odra - Labe do rozhodnutí vlády o dalším postupu.	a) zajistit územní ochranu území speciálních zájmů na úrovni ÚPD dotčených obcí.“

a vkládá text „(vypuštěno)“.

171. V bodě „110“ v prvním řádku se za textem „speciálních zájmů,“ text „vymezená“ mění na text „vymezené“, text „plochou“ se mění na text „plochami“. Ve druhém řádku za textem „povrchových vod pod“ se mění text „kódem“ na text „kódy“ a za text „RVH101“ se vkládá text „**RVH102**“ a text „zobrazena“ se mění na text „zobrazený“. Vkládá se druhá odrážka včetně textu „Blazice (Libosvárka)“.
172. V bodě „112“ ve druhém řádku se za textem „pod kódy“ vypouští text „RDS101,“ a první odrážka „propojení Zlín – Zádveřice – územní rezerva,“.

173. V bodě „113“ v tabulce, v části „úkoly pro územní plánování“ se vypouští celá odrážka a) „a) podrobně prověřit koridor územní rezervy pro propojení Zlín – Zádveřice, jeho opodstatnění a reálnost;“ a dále se odrážka „b“ mění na „a“.

174. V bodě „114“ v tabulce se vypouští třetí a čtvrtý řádek:

<b>RDS101</b>	VIZOVICE	Zádveřice-Raková	<b>Propojení Zlín - Zádveřice</b>
	ZLÍN	Lípa, Zlín, Želechovice nad Dřevnicí	

175. V bodě „114“ v tabulce se vypouští desátý až třináctý řádek:

PRŮPLAVNÍ SPOJENÍ DUNAJ - ODRA - LABE - územní rezerva			
<b>RDV101</b>	<b>KROMĚŘÍŽ</b>	Bezměrov, Hulín, Chropyně, Kroměříž, Kvasice, Skaštice, Střížovice, Záříčí	<b>Průplavní spojení D - O - L</b>
	<b>OTROKOVICE</b>	Bělov, Napajedla, Otrokovice, Spytihněv, Žlutava	
	<b>UHERSKÉ HRADIŠTĚ</b>	Babice, Huštěnovice, Kostelany nad Moravou, Kunovice, Nedakonice, Ostrožská Nová Ves, Staré Město, Uherské Hradiště, Uherský Ostroh	

176. V bodě „114“ v tabulce se ve čtrnáctém řádku se mění text „plocha“ na „plochy“, text „vhodná“ se mění na text „vhodné“ a text „rezerva“ se mění na text „rezervy“, dále se vkládá poslední řádek včetně textu:

<b>„RVH102</b>	<b>BYSTRICE P. HOSTÝNEM</b>	Bystřice pod Hostýnem, Blazice, Loukov, Mrlínek, Vítonice	<b>Území chráněné pro akumulaci povrchových vod Blazice</b>
----------------	-----------------------------	---	---

## N. VYMEZENÍ PLOCH A KORIDORŮ, VE KTERÝCH SE UKLÁDÁ PROVĚŘENÍ ZMĚN JEJICH VYUŽITÍ ÚZEMNÍ STUDIÍ

177. V bodě „115“ v prvním řádku se za textem „ZÚR“ mění text „stanovují“ na „nestanovují“ a za textem „potřebu zpracování“ se vypouští text „následujících“ a na konci řádku se vypouští středník a vkládá tečka. A dále se vypouští celá tabulka včetně textu:

„č.	NÁZEV US	ÚZEMNÍ VYMEZENÍ		Zpracovat do roku	Vklad do evidence
		ORP	Obec (k.ú.)		
US1	Řešení dopravního uzlu v prostoru Valašské Polanky	VSETÍN	Lužná (Lužná u Vsetína), Valašská Polanka, Pozděchov, Prlov	2021	2022
US2	Prověření záměru kapacitní silnice Palčov-Lešná-Pozděchov (PK03) ve vztahu k I. a II. zóně CHKO Beskydy	VSETÍN	Valašská Polanka, Leskovec, Ústí (Ústí u Vsetína), Lužná (Lužná u Vsetína)	2021	2022
US3	Prověření elektrického vedení VVN 400kV Otrokovice – Vizovice – Střelná – hranice ČR/SR	Holešov	Bořenovice, Holešov, Horní Lapač, Jankovice, Kostelec u Holešova, Kurovice, Lehotice, Ludslavice, Martinice, Miškovice, Němčice, Pacetluky, Prusinovice, Přílepy, Roštění, Rymice, Třebětice, Zahnašovice, Žeranovice.	2021	2022
		Luhačovice	Biskupice, Bohuslavice nad Vláří, Dolní Lhota, Horní Lhota, Lipová, Ludkovice, Luhačovice, Petřůvka, Podhradí, Pozlovice, Rudimov, Sehradice, Slavičín, Slopné, Šanov.		

	Otrokovice	Bělov, Halenkovice, Komárov, Napajedla, Oldřichovice, Otrokovice, Pohořelice, Spytihněv, Tlumačov, Žlutava.		
	Valašské Klobouky	Brumov-Bylnice, Drnovice, Haluzice, Jestřabí, Křekov, Loučka, Návojná, Nedašov, Nedašova Lhota, Poteč, Rokytnice, Štítná nad Vláří-Popov, Študlov, Tichov, Újezd, Valašské Klobouky, Valašské Příkazy, Vlachova Lhota, Vlachovice, Vysoké Pole.		
	Vizovice	Bratřejov, Březová, Dešná, Hrobice, Jasenná, Lhotsko, Lutonina, Neubuz, Podkopná Lhota, Slušovice, Trnava, Ublo, Veselá, Vizovice, Všemina, Zádveřice-Raková.		
	Vsetín	Bystřička, Francova Lhota, Halenkov, Horní Lideč, Hošťálková, Hovězí, Huslenky, Jablunka, Janová, Karolinka, Kateřinice, Lačnov, Leskovec, Lhota u Vsetína, Lidečko, Liptál, Lužná, Malá Bystřice, Nový Hrozenkov, Pozděchov, Prlov, Pržno, Ratiboř, Růžďka, Seninka, Střelná, Ústí, Valašská Polanka, Valašská Senice, Velké Karlovice, Vsetín, Zděchov.		
	Zlín	Bohuslavice u Zlína, Březnice, Březůvky, Dobrkovice, Doubravy, Držková, Fryšták, Hostišová, Hřivínův Újezd, Hvozdná, Kaňovice, Karlovice, Kašava, Kelníky, Lhota, Lípa, Lukov, Lukoveček, Machová, Mysločovice, Ostrata, Provodov, Racková, Sazovice, Šarovy, Tečovice, Velký Ořechov, Vlčková, Zlín, Želechovice nad Dřevnicí.		

178. V bodě „116“ se vypouští celý text „Vznikne-li potřeba vymezení nových záměrů strategického významu pro rozvoj kraje a záměrů nadmístního významu v ZÚR, budou tyto záměry nejprve prověřeny zpracováním územních studií, které budou projednány s Ministerstvem životního prostředí a s ostatními příslušnými dotčenými orgány v souladu se stavebním zákonem a doplňuje text „(vypuštěno)“.

## P. VYMEZENÍ DEFINIC POJMŮ, KTERÉ NEJSOU DEFINOVÁNY VE STAVEBNÍM ZÁKONĚ NEBO V JINÝCH PRÁVNÍCH PŘEDPISECH

179. V bodě „118“, v tabulce se vkládají řádky:

„Hlavní odvodňovací zařízení	Součástí stavby odvodnění pozemku, drenážní potrubí vedené v hloubce od 0,9 do 2 m sloužící k odvádění vody z pozemku
Vyloučený objem	Vyloučený objem nebo vyloučený retenční objem je objem vody který by v řešeném úseku toku zaplavil okolí vodního toku za břehovou hranou, ale vlivem realizace protipovodňového opatření, které rozlivu zabránilo zůstává tento objem v korytě a odtéká dál spolu s postupující povodní.
Regulační prvky na hlavní odvodňovací	Plošná odvodnění mají jedinou funkci odvádět vodu z pozemku, regulační zařízení ve formě hradítka nebo stavitka umístěného



zařízení	nejčastěji v šachtě hlavního odvodňovacího zařízení doplňují funkci odvodňovací o funkci zádržnou, Z odvodňovacího zařízení pak lze provést zařízení meliorační.
Kritický bod	Průsečík dráhy soustředěného odtoku s velikostí přispívající plochy $\geq 0.3 \text{ km}^2$ a Hranice zastavěného území obce, který byl analýzou vyhodnocen jako kritický, tedy bylo u něj identifikováno zvýšené nebezpečí povodní z přívalových srážek. Metodický návod pro identifikaci kritických bodů zpracoval v roce 2009 Výzkumný ústav Vodohospodářský, TGM, v.v.i. Následně byl metodický návod aplikován pro celé území ČR, výstupem je veřejně dostupná vrstva kritických bodů a přispívajících ploch.“

## PŘÍLOHA Č.1

180. V tabulce „Použité zkratky“ se vypouští celý řádek včetně textu:

„UNESCO	United Nations Educational, Scientific and Cultural Organization“
---------	---