

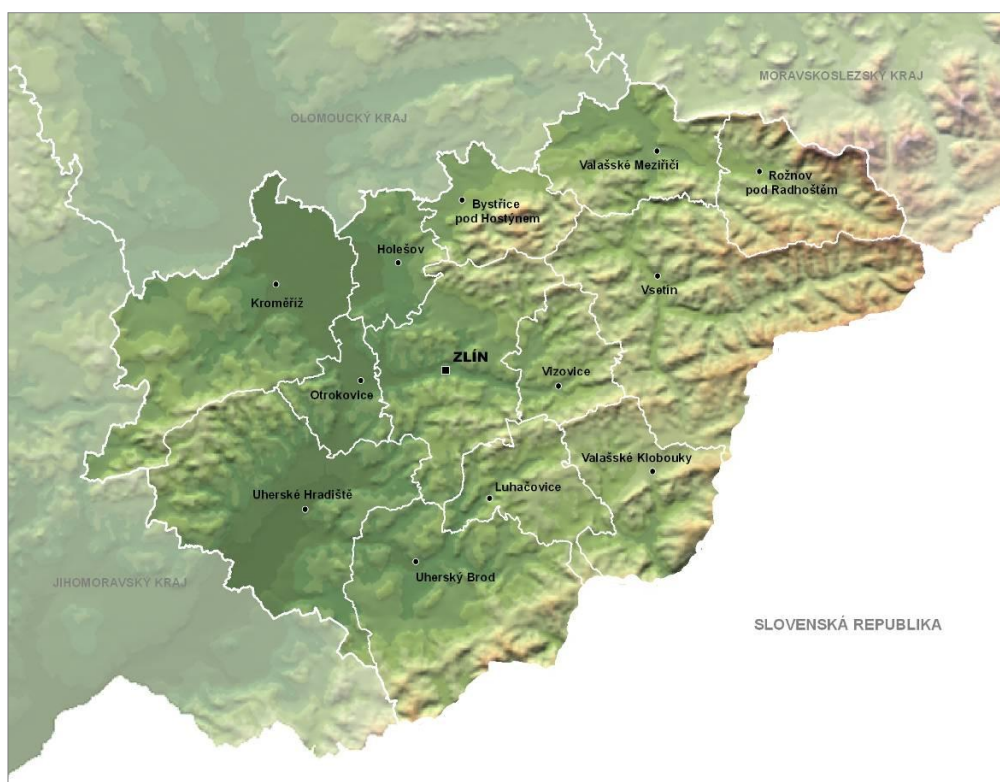
ZMĚNA Č. 5

ZÁSAD ÚZEMNÍHO ROZVOJE

ZLÍNSKÉHO KRAJE

B. ODŮVODNĚNÍ

a) Odůvodnění navržených změn



ZMĚNA Č. 5 ZÁSAD ÚZEMNÍHO ROZVOJE ZLÍNSKÉHO KRAJE

B. ODŮVODNĚNÍ

a) Odůvodnění navržených změn

Pořizovatel: **Krajský úřad Zlínského kraje**
tř. Tomáše Bati 21, 761 90 Zlín

Projektant: **Zlínský kraj**
tř. Tomáše Bati 21, 761 90 Zlín
Ing. arch. Monika Antošová
číslo autorizace ČKA 04324

Zásady územního rozvoje jsou vydávány formou opatření obecné povahy, jejichž nedílnou součástí jsou jednotlivé přílohy, které jsou mezi sebou vzájemně provázány. Např. v příloze č. 1 jsou pouze měněné části textu, v příloze č. 5 jsou měněné části v kontextu změněných ZÚR ZK a v příloze č. 3 je zdůvodnění těchto změn. Příslušné změny jsou v uvedených přílohách vždy identifikovány číslem konkrétního bodu úplného znění, případně identifikované číslem bodu výroku změny ZÚR ZK.

OBSAH**TEXTOVÁ ČÁST**

str.

| | |
|--|-----------|
| A. STRUČNÝ POPIS POSTUPU POŘÍZENÍ ZÁSAD ÚZEMNÍHO ROZVOJE | 1 |
| B. VYHODNOCENÍ SOULADU S CÍLI A ÚKOLY ÚZEMNÍHO PLÁNOVÁNÍ A S POŽADAVKY STAVEBNÍHO ZÁKONA | 1 |
| B.1 VYHODNOCENÍ SOULADU S CÍLI A ÚKOLY ÚZEMNÍHO PLÁNOVÁNÍ | 1 |
| B.2 VYHODNOCENÍ SOULADU S POŽADAVKY STAVEBNÍHO ZÁKONA A JEHO PROVÁDĚCÍCH PRÁVNÍCH PŘEDPISŮ | 2 |
| C. VYHODNOCENÍ SOULADU S POŽADAVKY JINÝCH PRÁVNÍCH PŘEDPISŮ A SE STANOVISKY DOTČENÝCH ORGÁNŮ, POPŘÍPADĚ S VÝSLEDKEM ŘEŠENÍ ROZPORŮ | 3 |
| D. VYHODNOCENÍ SOULADU S POLITIKOU ÚZEMNÍHO ROZVOJE A ÚZEMNÍM ROZVOJOVÝM PLÁNEM | 3 |
| D.1 VYHODNOCENÍ SOULADU S POLITIKOU ÚZEMNÍHO ROZVOJE | 3 |
| D.1.1 CELOSTÁTNÍ PRIORITY ÚZEMNÍHO PLÁNOVÁNÍ | 3 |
| D.1.2 SÍDELNÍ STRUKTURA | 16 |
| D.1.3 ROZVOJOVÉ OBLASTI A ROZVOJOVÉ OSY | 16 |
| D.1.4 SPECIFICKÉ OBLASTI | 16 |
| D.1.5 KORIDORY A PLOCHY DOPRAVNÍ INFRASTRUKTURY | 17 |
| D.1.6 KORIDORY A PLOCHY TECHNICKÉ INFRASTRUKTURY | 18 |
| D.1.7 DALŠÍ ÚKOLY PRO MINISTERSTVA, JINÉ ÚSTŘEDNÍ SPRÁVNÍ ÚŘADY A PRO ÚZEMNÍ PLÁNOVÁNÍ | 19 |
| D.2 VYHODNOCENÍ SOULADU S ÚZEMNÍM ROZVOJOVÝM PLÁNEM | 19 |
| E. VYHODNOCENÍ SOULADU SE ZADÁNÍM, ZPRÁVOU O UPLATŇOVÁNÍ NEBO ZADÁNÍM ZMĚNY | 20 |
| F. ZÁKLADNÍ INFORMACE O VÝSLEDKÁCH VYHODNOCENÍ VLIVŮ NA UDRŽITELNÝ ROZVOJ ÚZEMÍ, VČETNĚ VÝSLEDKŮ VYHODNOCENÍ VLIVŮ NA ŽIVOTNÍ PROSTŘEDÍ A POSOUZENÍ VLIVU NA PŘEDMĚT OCHRANY A CELISTVOST EVROPSKY VÝZNAMNÉ LOKALITY NEBO PTAČÍ OBLASTI | 22 |
| G. SDĚLENÍ, JAK BYLO ZOHLEDNĚNO VYHODNOCENÍ VLIVŮ NA UDRŽITELNÝ ROZVOJ ÚZEMÍ | 23 |
| H. STANOVISKO PŘÍSLUŠNÉHO ORGÁNU K VYHODNOCENÍ VLIVŮ NA ŽIVOTNÍ PROSTŘEDÍ SE SDĚLENÍM, JAK BYLO ZOHLEDNĚNO S UVEDENÍM ZÁVAŽNÝCH DŮVODŮ, POKUD NĚKTERÉ POŽADAVKY NEBO PODMÍNKY ZOHLEDNĚNY NEBYLY, A DALŠÍ ČÁSTI PROHLÁŠENÍ PODLE § 10G ODS. 5 ZÁKONA O POSUZOVÁNÍ VLIVŮ NA ŽIVOTNÍ PROSTŘEDÍ | 26 |
| I. KOMPLEXNÍ ZDŮVODNĚNÍ PŘIJATÉHO ŘEŠENÍ, VČETNĚ VYBRANÉ VARIANTY | 27 |
| J. VÝČET ZÁLEŽITOSTÍ TÝKAJÍCÍCH SE ROZVOJE ÚZEMÍ STÁTU, KTERÉ NEJSOU OBSAŽENY V POLITICE ÚZEMNÍHO ROZVOJE NEBO ÚZEMNÍM ROZVOJOVÉM PLÁNU, S ODŮVODNĚNÍM POTŘEBY JEJICH VYMEZENÍ | 35 |
| K. KVALIFIKOVANÝ ODHAD ZÁBORŮ PŮDNÍHO FONDU PRO NAVRHOVANÉ PLOCHY A KORIDORY | 35 |
| K.1 SOUHRNNÝ PŘEHLED KVALIFIKOVANÉHO ODHADU ZÁBORŮ ZPF | 38 |

| | | |
|-----------|--|-----------|
| K.2 | SOUHRNNÝ PŘEHLED KVALIFIKOVANÉHO ODHADU ZÁBORŮ PUPFL..... | 39 |
| L. | VYHODNOCENÍ PŘIPOMÍNEK, VČETNĚ JEHO ODŮVODNĚNÍ..... | 42 |
| | PŘÍLOHY..... | 43 |
| 1. | PŘEHLED VYBRANÝCH PODKLADŮ | |

GRAFICKÁ ČÁST

Grafická část odůvodnění – odůvodnění změny č. 5

| | | |
|-----|-----------------------|-------------|
| B.1 | Koordinační výkres | 1 : 100 000 |
| B.2 | Výkres širších vztahů | 1 : 500 000 |

Grafická část v předpokládané podobě úplného znění ZÚR ZK po změně č. 5

| | | |
|-----|---|-------------|
| A.1 | Výkres uspořádání území kraje | 1 : 100 000 |
| A.2 | Výkres ploch a koridorů, včetně územního systému ekologické stability | 1 : 100 000 |
| A.3 | Výkres krajin | 1 : 100 000 |
| A.4 | Výkres veřejně prospěšných staveb, opatření a asanací | 1 : 100 000 |
| A.5 | Výkres oblastí, ploch a koridorů, ve kterých je uloženo prověření změn jejich využití územní studií | 1 : 100 000 |

A. STRUČNÝ POPIS POSTUPU POŘÍZENÍ ZÁSAD ÚZEMNÍHO ROZVOJE

Je vyhodnoceno v OOP.

B. VYHODNOCENÍ SOULADU S CÍLI A ÚKOLY ÚZEMNÍHO PLÁNOVÁNÍ A S POŽADAVKY STAVEBNÍHO ZÁKONA

B.1 VYHODNOCENÍ SOULADU S CÍLI A ÚKOLY ÚZEMNÍHO PLÁNOVÁNÍ

Změněné ZÚR ZK byly prověřeny z hlediska cílů a úkolů dle § 38, 39 zákona č. 283/2021 Sb., stavební zákon, ve znění pozdějších předpisů (dále „stavební zákon“) a jako celek přispívají k udržitelnému rozvoji území Zlínského kraje.

Základní předpoklady pro výstavbu jsou ve změnách ZÚR ZK vytvářeny uspořádáním kraje v rámci vymezených rozvojových oblastí, rozvojových os a specifických oblastí, také na základě míry ekonomických aktivit, v souvislosti s rozvojem veřejné infrastruktury a v závislosti na dopravní dostupnosti významných center osídlení kraje prostřednictvím dálnic II. třídy D49, D55, apod.

Uspořádání území kraje, při zohlednění stávající veřejné infrastruktury v území i jejího plánovaného rozvoje, je odpovídajícím způsobem navrženo v platných ZÚR, v rámci Změny č. 5 ZÚR je zpřesněna nová specifická oblast SOB9, ve které se projevuje aktuální problém ohrožení území suchem.

Změna č. 5 ZÚR ZK posoudila stav území a na základě podrobnějšího prověření vypouští již realizované koridory nebo upravuje koridory pro veřejně prospěšné stavby a veřejně prospěšná opatření, což může mít jen minimální vliv na hodnoty území (přírodní hodnoty, tak i na hodnoty kulturní a civilizační). Nově vymezenými záměry je modernizace tratí Staré Město – Luhačovice, Bojkovice, Uherský Ostroh a koridor veřejné infrastruktury nadřazené rozvodné soustavy VVN o napětí >110 kV včetně transformovny VVN + TR 110kV/22 kV Horní Lideč – Valašská Senice.

Stanovené principy ochrany přírodních, kulturních a civilizačních hodnot ZÚR ZK respektují.

Změněné ZÚR ZK vytváří v dotčených územích předpoklady pro koordinaci záměrů v území a pro koordinaci územně plánovací dokumentace obcí. Cíle a úkoly územního plánování jsou ve změnách ZÚR ZK zohledněny v rámci stanovených priorit územního plánování a také prostřednictvím kritérií a podmínek pro rozhodování o změnách v území a úkolů pro územní plánování, vztahených k jednotlivým záměrům.

Změna č. 5 ZÚR ZK je zpracována na podkladě schválené Zprávy o uplatňování Zásad územního rozvoje Zlínského kraje v uplynulém období 2018 - 2022 tak, aby vytvářela předpoklady pro ochranu veřejných zájmů podle zvláštních právních předpisů a pro koordinaci veřejných a soukromých zájmů.

Stav dosažení souladu veřejných a soukromých zájmů bude dále prověřen v průběhu projednávání.

Změněné ZÚR ZK vytváří všechny územní předpoklady pro udržitelný rozvoj území tím, že jsou v maximální možné míře chráněny a respektovány všechny registrované přírodní, kulturní a civilizační hodnoty včetně urbanistického, architektonického a archeologického dědictví, dále také krajinné hodnoty kraje. Zároveň jsou vytvářeny podmínky pro další rozvoj přírodních a krajinných hodnot a struktur území kraje, zejména respektováním vymezených ploch a koridorů skladebných prvků ÚSES a úpra-

vou jejich vymezení na základě jejich předchozího podrobnějšího prověření v jednotlivých územních plánech obcí.

Změněné ZÚR ZK vytváří předpoklady pro udržitelný rozvoj území, který uspokojuje potřeby současné generace, aniž by ohrožoval podmínky života generací budoucích, a to komplexním řešením účelného využití a prostorového uspořádání území s cílem dosáhnout souladu veřejných a soukromých zájmů na území Zlínského kraje. Dále koordinuje návaznost vnitřního řešení území na sousední kraje a Slovenskou republiku.

Změněné ZÚR ZK nestanovují pořadí provádění změn v území (etapizaci).

Úkolem územního plánování je také posouzení vlivů zásad územního rozvoje na udržitelný rozvoj území (§ 40 stavebního zákona). Pro Změnu č. 5 ZÚR ZK je zpracováno vyhodnocení vlivů aktualizace zásad územního rozvoje na udržitelný rozvoj území (dále jen „VVURÚ“).

B.2 VYHODNOCENÍ SOULADU S POŽADAVKY STAVEBNÍHO ZÁKONA A JEHO PROVÁDĚCÍCH PRÁVNÍCH PŘEDPISŮ

Změna č. 5 ZÚR ZK je zpracována v souladu se stavebním zákonem a v souladu jeho s prováděcí vyhláškou.

Změna č. 5 ZÚR ZK je pořizována a zpracována podle ust. § 79 (1), § 72 a přílohy č. 7 stavebního zákona.

Změna č. 5 ZÚR ZK *bude* vydána opatřením obecné povahy, které sestává z výroku, odůvodnění a poučení. Výrok i odůvodnění Změny č. 7 ZÚR ZK obsahují přílohy (č. 1 - 9), které jsou jeho nedílnou součástí:

Výrok *bude zahrnovat* základní formulaci Zastupitelstva Zlínského kraje o vydání Změny č. 5 Zásad územního rozvoje a textovou část změny jako přílohu č. 1 Textová část změny č. 5 ZÚR ZK a grafickou část změny jako přílohu č. 2 Grafická část změny č. 5 ZÚR ZK, která obsahuje následující výkresy:

- A.1 Výkres uspořádání území kraje
- A.2 Výkres ploch a koridorů, včetně územního systému ekologické stability
- A.3 Výkres krajiny
- A.4 Výkres veřejně prospěšných staveb, opatření a asanací
- A.5 Výkres oblastí, ploch a koridorů, ve kterých je uloženo prověření změn jejich využití územní studií

Odůvodnění obsahuje textovou část odůvodnění změny zásad územního rozvoje včetně příloh č. 3 Textová část odůvodnění zpracovaná projektantem – odůvodnění navržených změn, č. 4 Textová část odůvodnění – posouzení souladu změny č. 5 ZÚR ZK s jednotným standardem, č. 5 Text s vyznačením změn.

Grafická část odůvodnění – odůvodnění změny č. 5 ZÚR ZK je v příloze č. 6 obsahující výkresy:

- B.1 Koordinační výkres
- B.2 Výkres širších vztahů

a grafická část v předpokládané podobě úplného znění ZÚR ZK po změně č. 5. je v příloze č. 7 obsahující výkresy:

- A.1 Výkres uspořádání území kraje
- A.2 Výkres ploch a koridorů, včetně územního systému ekologické stability
- A.3 Výkres krajin
- A.4 Výkres veřejně prospěšných staveb, opatření a asanací
- A.5 Výkres oblastí, ploch a koridorů, ve kterých je uloženo prověření změn jejich využití územní studií

Dalšími přílohami odůvodnění jsou přílohy č. 8 Vyhodnocení stanovisek uplatněných k návrhu změny č. 5 ZÚR ZK, č. 9 Připomínky uplatněné k návrhu změny č. 5 ZÚR ZK a č. 10 Stanovisko MŽP k vyhodnocení vlivů na životní prostředí.

Na závěr opatření obecné povahy je uvedeno **poučení** o možnosti nahlížení do vydané Změny č. 5 ZÚR ZK a o opravných prostředcích.

C. VYHODNOCENÍ SOULADU S POŽADAVKY JINÝCH PRÁVNÍCH PŘEDPISŮ A SE STANOVISKY DOTČENÝCH ORGÁNŮ, POPŘÍPADĚ S VÝSLEDKEM ŘEŠENÍ ROZPORŮ

Změněné ZÚR ZK jsou zpracovány v souladu s požadavky zvláštních právních předpisů.

Návrh Změny č. 5 ZÚR ZK a vyhodnocení vlivů aktualizace zásad územního rozvoje na udržitelný rozvoj území bude projednán a text bude doplněn na základě tohoto projednání.

Vyhodnocení stanovisek dotčených orgánů bude provedeno v příloze č. 8.

D. VYHODNOCENÍ SOULADU S POLITIKOU ÚZEMNÍHO ROZVOJE A ÚZEMNÍM ROZVOJOVÝM PLÁNEM

D.1 VYHODNOCENÍ SOULADU S POLITIKOU ÚZEMNÍHO ROZVOJE

Podle ust. § 70 stavebního zákona je Politika územního rozvoje strategickým dokumentem a je závazná pro pořizování a vydávání územně plánovací dokumentace.

Následně jsou vyhodnoceny požadavky, které vyplývají z příslušných ustanovení Politiky územního rozvoje České republiky, ve znění Aktualizací/Změn č. 1, 2, 3, 5, 4, 6, 7 a 9 (úplné znění závazné od 01.03.2025) (dále jen PÚR ČR). A dále také požadavky vyplývající ze Změny č. 8 PÚR ČR, která byla při zpracování Změny č. 5 ZÚR ZK ve fázi projednání a je předpoklad, že Změna č. 5 ZÚR ZK bude vydána až po schválení změny č. 8 PÚR ČR (v případě potřeby bude vyhodnocení upraveno). Celá tato kapitola se vztahuje jen k PÚR ČR a vyhodnocuje soulad ZÚR ZK po vydání Změny č. 5 ZÚR ZK. Uvádí, jakým způsobem jsou záměry a požadavky z PÚR ČR zapracovány do ZÚR ZK. Vyhodnocení je strukturováno v posloupnosti jednotlivých článků PÚR ČR (dále jen „čl.“).

D.1.1 CELOSTÁTNÍ PRIORITY ÚZEMNÍHO PLÁNOVÁNÍ

V ZÚR ZK jsou v souladu s **PÚR ČR** respektovány a v územních podmínkách Zlínského kraje zpřesněny **celostátní priority územního plánování** (čl. 14 – 31a) pro zajištění udržitelného rozvoje území kraje takto:

| Priorita územního plánování stanovená v PÚR ČR (článek) | Způsob naplnění priorit v ZÚR ZK |
|--|---|
| <p>(14)</p> <p>Ve veřejném zájmu chránit a rozvíjet přírodní, civilizační a kulturní hodnoty území, včetně urbanistického, architektonického a archeologického dědictví. Zachovat ráz jedinečné urbanistické struktury území, struktury osídlení a jedinečné kulturní krajiny, které jsou výrazem identity území, jeho historie a tradice. Tato území mají značnou hodnotu, např. i jako turistické atraktivity. Jejich ochrana by měla být provázána s potřebami ekonomického a sociálního rozvoje v souladu s principy udržitelného rozvoje. V některých případech je nutná cílená ochrana míst zvláštního zájmu, v jiných případech je třeba chránit, respektive obnovit celé krajinné celky. Krajina je živým v čase proměnným celkem, který vyžaduje tvůrčí, avšak citlivý přístup k vyváženému všestrannému rozvoji tak, aby byly zachovány její stěžejní kulturní, přírodní a užitné hodnoty.</p> | <p>Celostátní priorita je zpřesněna v kapitole A. Koncepce rozvoje území kraje a rozvoje a ochrany jeho hodnot, včetně koncepce sídelní struktury v bodě (1).</p> <p>Dále ZÚR ZK tuto prioritu naplňují především prostřednictvím kapitol C. a H.</p> <p>V kapitole C. Zpřesnění vymezení specifických oblastí vymezených v politice územního rozvoje a vymezení specifických oblastí nadmístního významu, je zpřesněna specifická oblast celostátního významu SO2 Beskydy a SOB9, ve které se projevuje aktuální problém ohrožení suchem a také specifické oblasti nadmístního významu NSO1 Bílé Karpaty a NSO2 Litenčicko, pro které jsou stanoveny zásady pro rozhodování o změnách v území a úkoly pro územní plánování.</p> <p>Na základě evidované „Územní studie krajiny Zlínského kraje“ bylo v ZÚR ZK v kapitole H. Stanovení cílových kvalit krajin, včetně územních podmínek pro jejich zachování nebo dosažení, jsou vymezeny vlastní krajiny, pro které jsou stanoveny cílové kvality a zásady pro rozhodování v území k zachování nebo dosažení cílových kvalit krajiny.</p> |
| <p>(14a)</p> <p>Při plánování rozvoje venkovských území a oblastí ve vazbě na rozvoj primárního sektoru zohlednit ochranu kvalitních lesních porostů, vodních ploch a kvalitní zemědělské, především orné půdy a ekologických funkcí krajiny.</p> | <p>Celostátní priorita je zpřesněna v kapitole A. Koncepce rozvoje území kraje a rozvoje a ochrany jeho hodnot, včetně koncepce sídelní struktury v bodě (7) a (10).</p> <p>Věcně prioritu naplňuje kapitola H. Stanovení cílových kvalit krajin, včetně územních podmínek pro jejich zachování nebo dosažení. Na území Zlínského kraje jsou vymezeny vlastní krajiny, pro které jsou stanoveny cílové kvality a zásady pro rozhodování v území k zachování nebo dosažení cílových kvalit krajiny.</p> |
| <p>(15)</p> <p>Předcházet při změnách nebo vytváření urbanistického prostředí prostorově sociální segregaci s negativními vlivy na sociální soudržnost obyvatel.</p> | <p>Celostátní priorita je zpřesněna v kapitole A. Koncepce rozvoje území kraje a rozvoje a ochrany jeho hodnot, včetně koncepce sídelní struktury v bodech (3) a (4).</p> <p>Prioritu naplňují ZÚR ZK prostřednictvím kapitol</p> |

| Priorita územního plánování stanovená v PÚR ČR (článek) | Způsob naplnění priorit v ZÚR ZK |
|---|--|
| | <p>B., C., D., E., I. a J.</p> <p>V kapitole B. Zpřesnění vymezení rozvojových oblastí a rozvojových os vymezených v politice územního rozvoje a vymezení nadmístních rozvojových oblastí a nadmístních rozvojových os ZÚR ZK zpřesňují rozvojovou oblast celostátního významu OB9 Zlín a rozvojové osy celostátního významu OS11 Lipník nad Bečvou – Přerov – Uherské Hradiště – Břeclav – hranice ČR/Rakousko, OS12 Zlín – hranice ČR/Slovensko (-Púchov). Dále stanovují rozvojovou oblast nadmístního významu NOB1 Podbeskydsko a rozvojové osy nadmístního významu NOS1 Vsetínskou a NOS2 Olšavsko – Vlárskou a pro plánování a usměrňování územního rozvoje těchto rozvojových oblastí a os stanovují zásady pro rozhodování o změnách v území a úkoly pro územní plánování.</p> <p>V kapitole C. Zpřesnění vymezení specifických oblastí vymezených v politice územního rozvoje a vymezení specifických oblastí nadmístního významu stanovily ZÚR ZK specifické oblasti nadmístního významu NSO1 Bílé Karpaty a NSO2 Litenčicko.</p> <p>V kapitolách D. Přebíraná věcná řešení územního rozvojového plánu, zejména zastavitelné plochy, transformační plochy a koridory a je-li to účelné, jejich zpřesnění a E. Vymezení zastavitelných ploch, transformačních ploch a koridorů nadmístního významu, včetně stanovení jejich účelu a požadavků na jejich využití jsou zpřesněny a vymezeny plochy a koridory veřejné infrastruktury, jejíž realizace napomůže ke snížení disparit v území. Na území rozvojové oblasti celostátního významu OB9 Zlín je vymezena rozvojová plocha pro výrobu, která vytváří podmínky pro udržení pracovních míst.</p> <p>Navržené rozvojové plochy a koridory veřejné infrastruktury jsou v kapitolách I. Přebírané vymezení ploch a koridorů pro veřejně prospěšné stavby, veřejně prospěšná opatření, stavby a opatření k zajišťování obrany a bezpečnosti státu a ploch pro asanace z územního rozvojového plánu a, je-li to účelné, jejich zpřesnění a J. Vymezení veřejně prospěšných staveb, veřejně prospěšných opatření, staveb a opat-</p> |

| Priorita územního plánování stanovená v PÚR ČR (článek) | Způsob naplnění priorit v ZÚR ZK |
|---|---|
| | <p>ření k zajišťování obrany a bezpečnosti státu a ploch pro asanace vymezeny pro veřejně prospěšné stavby.</p> |
| <p>(16)</p> <p>Při stanovování způsobu využití území v územně plánovací dokumentaci dávat přednost komplexním řešením před uplatňováním jednostranných hledisek a požadavků, které ve svých důsledcích zhoršují stav i hodnoty území. Vhodná řešení územního rozvoje je zapotřebí hledat ve spolupráci s obyvateli území i s jeho uživateli a v souladu s určením a charakterem center osídlení, oblastí, os, a záměrů vymezených v PÚR ČR.</p> | <p>Celostátní priorita je zpřesněna v kapitole A. Koncepce rozvoje území kraje a rozvoje a ochrany jeho hodnot, včetně koncepce sídelní struktury v bodech (1), (7) a (12).</p> <p>Věcně prioritu naplňuje v ZÚR ZK kapitola B. Zpřesnění vymezení rozvojových oblastí a rozvojových os vymezených v politice územního rozvoje a vymezení nadmístních rozvojových oblastí a nadmístních rozvojových os v zásadách pro rozhodování o změnách v území a v úkolech pro územní plánování především pro rozvojovou oblast nadmístního významu NOB1 Podbeskydsko.</p> <p>Dále kapitola C. Zpřesnění vymezení specifických oblastí vymezených v politice územního rozvoje a vymezení specifických oblastí nadmístního významu v zásadách pro rozhodování o změnách v území a v úkolech pro územní plánování především pro specifickou oblast celostátního významu SO2 Beskydy a pro specifickou oblast nadmístního významu NSO1 Bílé Karpaty.</p> |
| <p>(16a)</p> <p>Při územně plánovací činnosti vycházet z principu integrovaného rozvoje území, zejména měst a regionů, který představuje objektivní a komplexní posuzování a následné koordinování prostorových, odvětvových a časových hledisek.</p> | <p>Celostátní priorita je zpřesněna v kapitole A. Koncepce rozvoje území kraje a rozvoje a ochrany jeho hodnot, včetně koncepce sídelní struktury v bodech (3), (4) a (7).</p> <p>Věcně prioritu naplňuje kapitola B. Zpřesnění vymezení rozvojových oblastí a rozvojových os vymezených v politice územního rozvoje a vymezení nadmístních rozvojových oblastí a nadmístních rozvojových os v zásadách pro rozhodování o změnách v území a v úkolech pro územní plánování především pro rozvojovou oblast nadmístního významu NOB1 Podbeskydsko a pro rozvojovou osu nadmístního významu NOS1 Vsetínská.</p> <p>Dále kapitola C. Zpřesnění vymezení specifických oblastí vymezených v politice územního rozvoje a vymezení specifických oblastí nadmístního významu v zásadách pro rozhodování o změnách v území a v úkolech pro územní plánování pro specifickou oblast celostátního významu.</p> |

| Priorita územního plánování stanovená v PÚR ČR (článek) | Způsob naplnění priorit v ZÚR ZK |
|---|---|
| | mu SO2 Beskydy a pro specifické oblasti nadmístního významu NSO1 Bílé Karpaty a NSO2 Litenčicko. |
| <p>(17)</p> <p>Vytvářet v území podmínky k odstraňování důsledků hospodářských změn lokalizací zastavitelných ploch pro vytváření pracovních příležitostí zejména v regionech strukturálně postižených krajích a hospodářsky a sociálně ohrožených územích a napomoci tak řešení problémů v těchto územích. Vytvářet podmínky pro zvýšení mobility a dostupnosti.</p> | <p>Celostátní priorita je zpřesněna v kapitole A. Koncepce rozvoje území kraje a rozvoje a ochrany jeho hodnot, včetně koncepce sídelní struktury v bodech (3) a (7).</p> <p>Věcně naplňuje prioritu kapitola C. Zpřesnění vymezení specifických oblastí vymezených v politice územního rozvoje a vymezení specifických oblastí nadmístního významu v zásadách pro rozhodování o změnách v území a v úkolech pro územní plánování pro specifickou oblast celostátního významu SOB2 Beskydy a pro specifické oblasti nadmístního významu NSO1 Bílé Karpaty a NSO2 Litenčicko.</p> <p>V kapitole E. Vymezení zastavitelných ploch, transformačních ploch a koridorů nadmístního významu, včetně stanovení jejich účelu a požadavků na jejich využití ZÚR ZK vymezují na území kraje strategickou průmyslovou zónu Letiště Holešov. Plocha je situována v celostátní rozvojové oblasti OB9 Zlín a je napojena na navrhované rozvojové plochy a koridory veřejné infrastruktury.</p> |
| <p>(18)</p> <p>Podporovat vyvážený a polycentrický rozvoj sídelní struktury. Vytvářet územní předpoklady pro posílení vazeb mezi městskými a venkovskými oblastmi s ohledem na jejich rozdílnost z hlediska přírodního, krajinného, urbanistického i hospodářského prostředí.</p> | <p>Celostátní priorita je zpřesněna v kapitole A. Koncepce rozvoje území kraje a rozvoje a ochrany jeho hodnot, včetně koncepce sídelní struktury v bodech (3), (4) a (13).</p> <p>A věcně prioritu naplňují také kapitoly B., C. a D.</p> <p>Kapitola B. Zpřesnění vymezení rozvojových oblastí a rozvojových os vymezených v politice územního rozvoje a vymezení nadmístních rozvojových oblastí a nadmístních rozvojových os v zásadách pro rozhodování o změnách v území a v úkolech pro územní plánování především pro rozvojovou oblast nadmístního významu NOB1 Podbeskydsko a pro rozvojové osy nadmístního významu.</p> <p>Kapitola C. Zpřesnění vymezení specifických oblastí vymezených v politice územního rozvoje a vymezení specifických oblastí nadmístní-</p> |

| Priorita územního plánování stanovená v PÚR ČR (článek) | Způsob naplnění priorit v ZÚR ZK |
|--|--|
| | <p>ho významu v zásadách pro rozhodování o změnách v území a v úkolech pro územní plánování pro specifickou oblast celostátního významu SO2 Beskydy a pro specifické oblasti nadmístního významu NSO1 Bílé Karpaty a NSO2 Litenčicko.</p> <p>Kapitoly D. Přebíraná věcná řešení územního rozvojového plánu, zejména zastavitelné plochy, transformační plochy a koridory a je-li to účelné, jejich zpřesnění a E. Vymezení zastavitelných ploch, transformačních ploch a koridorů nadmístního významu, včetně stanovení jejich účelu a požadavků na jejich využití, kde jsou zpřesněny a vymezeny plochy a koridory veřejné infrastruktury celostátního a nadmístního významu, jejichž realizace přispěje k posílení partnerství jednotlivých oblastí a sídel, k jejich dobré dopravní dostupnosti a zvýšení konkurenceschopnosti.</p> |
| <p>(19)</p> <p>Vytvářet předpoklady pro rozvoj, využití potenciálu a polyfunkční využívání opuštěných areálů a ploch (tzv. brownfields průmyslového, zemědělského, vojenského a jiného původu, vč. území bývalých vojenských újezdů) a zároveň předcházet vzniku dalších takto znehodnocených území. Hospodárně využívat zastavěné území (podpora přestaveb revitalizací a sanací území) a zajistit ochranu nezastavěného území (zejména zemědělské a lesní půdy) a zachování veřejné zeleně, včetně minimalizace její fragmentace. Cílem je účelné využívání a uspořádání území úsporné v nárocích na veřejné rozpočty na dopravu a energie, které koordinací veřejných a soukromých zájmů na rozvoji území omezuje negativní důsledky suburbanizace pro udržitelný rozvoj území.</p> | <p>Celostátní priorita je zpřesněna v kapitole A. Koncepce rozvoje území kraje a rozvoje a ochrany jeho hodnot, včetně koncepce sídelní struktury v bodech (6) a (7).</p> <p>V souladu s touto prioritou je rozvojová plocha pro výrobu Letiště-Holešov, navržená v kapitole E. Vymezení zastavitelných ploch, transformačních ploch a koridorů nadmístního významu, včetně stanovení jejich účelu a požadavků na jejich využití situována z převážné části na ploše brownfield Letiště-Holešov.</p> |
| <p>(20)</p> <p>Chránit přírodní funkce a krajinné hodnoty před negativními vlivy vytvářením podmínek pro umisťování rozvojových záměrů do co nejméně konfliktních lokalit a podporovat potřebná zmírňující a případně kompenzační opatření. S ohledem na to při územně plánovací činnosti respektovat veřejné zájmy ochrany biologické</p> | <p>Celostátní priorita je zpřesněna v kapitole A. Koncepce rozvoje území kraje a rozvoje a ochrany jeho hodnot, včetně koncepce sídelní struktury v bodech (6) a (7).</p> <p>V kapitole A. Koncepce rozvoje území kraje a rozvoje a ochrany jeho hodnot, včetně koncepce sídelní struktury jsou navrženy zásady pro rozhodování o změnách v území a úkoly pro</p> |

| Priorita územního plánování stanovená v PÚR ČR (článek) | Způsob naplnění priorit v ZÚR ZK |
|--|---|
| <p>rozmanitosti a kvality životního prostředí, zejména formou důsledné ochrany zvláště chráněných území, lokalit soustavy Natura 2000, mokřadů, ochranných pásem vodních zdrojů, chráněných oblastí přirozené akumulace vod a nerostného bohatství, ochrany zemědělského a lesního půdního fondu. Dále vytvářet územní podmínky pro zvyšování a udržování ekologické stability volné krajiny, zajištění ekologických funkcí přírodních stanovišť a jejich obnovu, implementaci a respektování územních systémů ekologické stability, ochranu krajinných prvků přírodního charakteru v zastavěných územích a zvyšování a udržování rozmanitosti venkovské krajiny. V rámci územně plánovací činnosti vytvářet podmínky pro ochranu krajinného rázu s ohledem na cílové kvality krajiny a vytvářet podmínky pro využití přírodních zdrojů.</p> | <p>územní plánování týkající se této priority.</p> <p>Priorita je v ZÚR ZK zohledněna také v kapitole G. Vymezení ploch pro těžbu nerostů, kde jsou navrženy dvě plochy pro těžbu nerostných surovin (těžbu štěrkopísku - ložiska Polešovice a Napa-jedla). Pro obě lokality jsou navrženy zásady pro rozhodování o změnách v území a úkoly pro územní plánování.</p> <p>Dále jsou v kapitole F. Vymezení ploch a koridorů regionálního územního systému ekologické stability a, je-li to účelné, zpřesnění vymezení ploch a koridorů nadregionálního územního systému ekologické stability zpřesněny a vymezeny plochy nadregionálního a regionálního ÚSES a plochy pro ochranu pohledových horizontů nadregionálního významu. Pro plochy jsou ZÚR ZK stanoveny zásady pro rozhodování v území a úkoly pro územní plánování.</p> <p>V kapitole N. Vymezení ploch a koridorů, ve kterých se ukládá prověření změn jejich využití územní studií je ZÚR ZK navrženo prověření řešení koridorů dopravní a technické infrastruktury, které mohou být v konfliktu s charakterem krajiny a ochranou zvláště chráněných území, územními studiemi.</p> |
| <p>(20a)</p> <p>Vytvářet územní podmínky pro zajištění migrační propustnosti krajiny pro volně žijící živočichy a pro člověka, zejména při umísťování dopravní a technické infrastruktury a při vymezení ploch pro bydlení, občanskou vybavenost, výrobu a skladování. V rámci územně plánovací činnosti omezovat nežádoucí srůstání sídel s ohledem na zajištění přístupnosti a prostupnosti krajiny, uplatňovat integrované přístupy k předcházení a řešení environmentálních problémů.</p> | <p>Celostátní priorita je zpřesněna v kapitole A. Koncepce rozvoje území kraje a rozvoje a ochrany jeho hodnot, včetně koncepce sídelní struktury v bodě (5), a dále v bodech (6) a (7).</p> <p>Věcně prioritu naplňují především kapitoly D. Přebíraná věcná řešení územního rozvojového plánu, zejména zastavitelné plochy, transformační plochy a koridory a je-li to účelné, jejich zpřesnění a E. Vymezení zastavitelných ploch, transformačních ploch a koridorů nadmístního významu, včetně stanovení jejich účelu a požadavků na jejich využití, kde jsou zpřesněny a vymezeny plochy a koridory veřejné infrastruktury celostátního a nadmístního významu, jejichž realizace přispěje k posílení partnerství jednotlivých oblastí a sídel, k jejich dobré dopravní dostupnosti a zvýšení konkurenceschopnosti.</p> <p>A dále v kapitole F. Vymezení ploch a koridorů</p> |

| Priorita územního plánování stanovená v PÚR ČR (článek) | Způsob naplnění priorit v ZÚR ZK |
|--|---|
| | <p>regionálního územního systému ekologické stability a, je-li to účelné, zpřesnění vymezení ploch a koridorů nadregionálního územního systému ekologické stability věnované plochám a koridorům ÚSES a území speciálních zájmů v zásadách pro rozhodování o změnách v území a v úkolech pro územní plánování pro plochy nadregionálního a regionálního ÚSES a plochy pro ochranu pohledových horizontů nadregionálního významu.</p> <p>Dále také kapitola N. Vymezení ploch a koridorů, ve kterých se ukládá prověření změn jejich využití územní studií, kde ZÚR ZK ukládají formou územní studie prověřit vedení koridorů technické a dopravní infrastruktury, které mohou být v konfliktu s charakterem krajiny, ochranou zvláště chráněných území a ochranou veřejného zdraví.</p> |
| <p>(21)</p> <p>Vymezit a chránit ve spolupráci s dotčenými obcemi před zastavěním pozemky nezbytné pro vytvoření souvislých ploch veřejně přístupné zeleně v rozvojových oblastech a v rozvojových osách a ve specifických oblastech, na jejichž území je krajina negativně poznamenána lidskou činností, s využitím její přirozené obnovy; cílem je zachování souvislých ploch nezastavěného území v bezprostředním okolí velkých měst, způsobitelných pro nenáročnou formu krátkodobé rekreace a dále pro vznik a rozvoj lesních porostů a zachování prostupnosti krajiny.</p> | <p>Celostátní priorita je v ZÚR ZK zpřesněna v kapitole A. Koncepce rozvoje území kraje a rozvoje a ochrany jeho hodnot, včetně koncepce sídelní struktury, kde v bodě (7) požadují ZÚR ZK dbát při podpoře stabilizace a rozvoje hospodářských funkcí na území kraje zvláště ve vymezených rozvojových oblastech a osách především na významné sociální vlivy plynoucí z úrovně zabezpečení kvality života obyvatel obytného prostředí, s cílem podpořit zajištění sídel potřebnou infrastrukturou, vybaveností a obsluhou, prosadit příznivá urbanistická a architektonická řešení a zajistit dostatečná zastoupení veřejné zeleně a zachování prostupnosti krajiny.</p> <p>Tato problematika však bude s ohledem na měřítko řešena především v úrovni územně plánovací činnosti obcí.</p> |
| <p>(22)</p> <p>Vytvářet podmínky pro rozvoj a využití předpokladů území pro různé formy udržitelného cestovního ruchu (např. cykloturistika, agroturistika, poznávací turistika), při zachování a rozvoji hodnot území. Podporovat propojení míst, atraktivních z hlediska cestovního ruchu, turistickými cestami, které umožňují celoroční využití pro různé formy turistiky (např. pěší, cyklo, lyžařská, hipo). Centra osídlení v turisticky</p> | <p>Celostátní priorita je zpřesněna v kapitole A. Koncepce rozvoje území kraje a rozvoje a ochrany jeho hodnot, včetně koncepce sídelní struktury v bodech (5) a (7).</p> <p>Věcně prioritu naplňuje především kapitola C. Zpřesnění vymezení specifických oblastí vymezených v politice územního rozvoje a vymezení specifických oblastí nadmístního významu v zásadách pro rozhodování o změnách v území a v úkolech pro územní plánování pro</p> |

| Priorita územního plánování stanovená v PÚR ČR (článek) | Způsob naplnění priorit v ZÚR ZK |
|---|---|
| atraktivních oblastech, s ohledem na specifické místní podmínky, pokud možno rozvíjet jako póly rozvoje cestovního ruchu poskytující vybavenost pro rekreaci a zázemí pro turisty. | specifickou oblast celostátního významu SO2 Beskydy a pro specifickou oblast nadmístního významu NSO1 Bílé Karpaty. |
| <p>(23)</p> <p>Podle místních podmínek vytvářet předpoklady pro lepší dostupnost území a zkvalitnění dopravní a technické infrastruktury s ohledem na prostupnost krajiny. Při umísťování dopravní a technické infrastruktury zachovat prostupnost krajiny a minimalizovat rozsah fragmentace krajiny; je-li to z těchto hledisek účelné, umísťovat tato zařízení souběžně. U stávající i budované sítě dálnic, kapacitních komunikací a silnic I. třídy zohledňovat i potřebu a možnosti umístění odpočívek, které jsou jejich nedílnou součástí. Zmírňovat vystavení městských oblastí nepříznivým účinkům tranzitní železniční a silniční dopravy, mimo jiné i prostřednictvím obchvatů městských oblastí, nebo zajistit ochranu jinými vhodnými opatřeními v území. Zároveň však vymezovat plochy pro novou obytnou zástavbu tak, aby byl zachován dostatečný odstup od dopravních záměrů pro nové úseky dálnic, silnic I. třídy a železnic, a tímto způsobem důsledně předcházet zneprůchodnění území pro dopravní stavby i možnému nežádoucímu působení negativních účinků provozu dopravy na veřejné zdraví obyvatel (bez nutnosti budování nákladných technických opatření na eliminaci těchto účinků).</p> | <p>Celostátní priorita je zpřesněna v kapitole A. Koncepce rozvoje území kraje a rozvoje a ochrany jeho hodnot, včetně koncepce sídelní struktury v bodech (5) a (7).</p> <p>V kapitolách I. Přebírané vymezení ploch a koridorů pro veřejně prospěšné stavby, veřejně prospěšná opatření, stavby a opatření k zajišťování obrany a bezpečnosti státu a ploch pro asanace z územního rozvojového plánu a, je-li to účelné, jejich zpřesnění a J. Vymezení veřejně prospěšných staveb, veřejně prospěšných opatření, staveb a opatření k zajišťování obrany a bezpečnosti státu a ploch pro asanace, ZÚR ZK vymezují dostatečně široké koridory pro vedení technické a dopravní infrastruktury včetně doprovodných staveb, které jsou jejich nedílnou součástí, aby bylo možno tuto prioritu zohlednit i v navazujících dokumentacích s cílem zajištění kvalitní dostupnosti s ohledem na prostupnost krajiny a minimalizaci rozsahu fragmentace.</p> <p>V kapitole N. Vymezení ploch a koridorů, ve kterých se ukládá prověření změn jejich využití územní studií je v ZÚR ZK stanovena potřeba prověření koridorů technické a dopravní infrastruktury, které mohou být v konfliktu charakterem krajiny a ochranou zvláště chráněných území a ochranou veřejného zdraví územními studiemi.</p> |
| <p>(24)</p> <p>Vytvářet podmínky pro zlepšování dostupnosti území rozšiřováním a zkvalitňováním dopravní infrastruktury s ohledem na potřeby veřejné dopravy a požadavky ochrany veřejného zdraví a v souladu s principy rozvoje udržitelné mobility osob a zboží, zejména u center osídlení a uvnitř rozvojových oblastí a rozvojových os. Možnosti nové výstavby je třeba dostatečnou veřejnou infrastrukturou přímo podmiňovat. Vytvářet podmínky pro zvyšování bezpečnosti a</p> | <p>Celostátní priorita je zpřesněna v kapitole A. Koncepce rozvoje území kraje a rozvoje a ochrany jeho hodnot, včetně koncepce sídelní struktury v bodech (5) a (11).</p> <p>Priorita je v ZÚR ZK zpřesněna v kapitolách D. Přebíraná věcná řešení územního rozvojového plánu, zejména zastavitelné plochy, transformační plochy a koridory a je-li to účelné, jejich zpřesnění a E. Vymezení zastavitelných ploch, transformačních ploch a koridorů nadmístního významu, včetně stanovení jejich účelu a požadavků na jejich využití ZÚR ZK</p> |

| Priorita územního plánování stanovená v PÚR ČR (článek) | Způsob naplnění priorit v ZÚR ZK |
|--|--|
| <p>plynulosti dopravy, ochrany a bezpečnosti obyvatelstva a zlepšování jeho ochrany před hlukem a emisemi, s ohledem na to vytvářet v území podmínky pro environmentálně šetrné formy dopravy (např. železniční, cyklistickou, pěší).</p> | <p>zpřesněním a stanovením koridorů silniční a železniční dopravy vytvářejí předpoklad rozvoje a zkvalitňování hromadné dopravy. ZÚR ZK dále stanovují území vhodná pro umístění zařízení kombinované dopravy nadmístního významu (překladiště a logistická centra).</p> |
| <p>(24a)</p> <p>Na územích, kde dochází dlouhodobě k překračování zákonem stanovených hodnot imisních limitů pro ochranu lidského zdraví, je nutné předcházet dalšímu významnému zhoršování stavu. V územích, kde nejsou hodnoty imisních limitů pro ochranu lidského zdraví překračovány, vytvářet územní podmínky pro to, aby k jejich překročení nedošlo. Vhodným uspořádáním ploch v území obcí vytvářet podmínky pro minimalizaci negativních vlivů koncentrované výrobní činnosti a skladování na bydlení. Vymezovat plochy pro novou obytnou zástavbu tak, aby byl zachován dostatečný odstup od průmyslových, logistických nebo zemědělských areálů.</p> | <p>Celostátní priorita je zpřesněna v kapitole A. Koncepce rozvoje území kraje a rozvoje a ochrany jeho hodnot, včetně koncepce sídelní struktury v bodech (5) a (8).</p> <p>Věcně prioritu naplňuje především kapitoly D. Přebíraná věcná řešení územního rozvojového plánu, zejména zastavitelné plochy, transformační plochy a koridory a je-li to účelné, jejich zpřesnění a E. Vymezení zastavitelných ploch, transformačních ploch a koridorů nadmístního významu, včetně stanovení jejich účelu a požadavků na jejich využití, kde ZÚR ZK zpřesněním a vymezením vhodných koridorů silniční a železniční dopravy vytvářejí předpoklad pro rozvoj a postupné zkvalitňování veřejné dopravy. ZÚR ZK dále stanovují území vhodná pro umístění zařízení kombinované dopravy nadmístního významu (překladiště a logistická centra).</p> <p>Na území Zlínského kraje je vymezena jediná strategická plocha pro výrobu Letiště – Holešov, lokalizována na místě původního letiště Holešov, s přihlédnutím k podrobnosti územně plánovací dokumentace obcí jsou nově vymezené plochy pro novou obytnou zástavbu řešeny v dostatečné vzdálenosti.</p> |
| <p>(25)</p> <p>Vytvářet podmínky pro preventivní ochranu území a obyvatelstva před potenciálními riziky a přírodními katastrofami v území (záplavy, sesuvy půdy, eroze, sucho, přehřívání atd.) s cílem jim předcházet a minimalizovat jejich negativní dopady. Zejména zajistit územní ochranu ploch potřebných pro umístění staveb a opatření na ochranu před povodněmi a pro vymezení území určených k řízeným rozlivům povodní. Vytvářet podmínky pro zvýšení přirozené retence srážkových vod v území a</p> | <p>Celostátní priorita je zpřesněna v kapitole A. Koncepce rozvoje území kraje a rozvoje a ochrany jeho hodnot, včetně koncepce sídelní struktury v bodech (7) a (8).</p> <p>V kapitole D. Přebíraná věcná řešení územního rozvojového plánu, zejména zastavitelné plochy, transformační plochy a koridory a je-li to účelné, jejich zpřesnění vymezují ZÚR ZK území speciálních zájmů, plochu pro přírodě blízká opatření k omezení nedostatku vody ve vazbě na vodní dílo Vlachovice (Vlára) a stanovují zásady pro rozhodování v území a úkoly pro územní</p> |

| Priorita územního plánování stanovená v PÚR ČR (článek) | Způsob naplnění priorit v ZÚR ZK |
|--|--|
| <p>využívání přírodě blízkých opatření pro zadržování a akumulaci povrchové vody tam, kde je to možné s ohledem na strukturu osídlení a kulturní krajinu, jako jedno z adaptačních opatření v případě dopadů změny klimatu. V území vytvářet podmínky pro zadržování, vsakování i využívání srážkových vod jako zdroje vody a s cílem zmírňování účinků povodní a sucha. Při vymezování zastavitelných ploch zohlednit hospodaření se srážkovými vodami.</p> | <p>plánování.</p> <p>Věcně prioritu naplňuje především kapitola E. Vymezení zastavitelných ploch, transformačních ploch a koridorů nadmístního významu, včetně stanovení jejich účelu a požadavků na jejich využití, kde ZÚR ZK stanovují jako závazné dokumenty pro komplexní řešení protipovodňové ochrany Plán pro zvládání povodňových rizik v povodí Dunaje a Národní plán povodí Dunaje a stanovují zásady pro rozhodování v území a úkoly pro územní plánování.</p> |
| <p>(26)</p> <p>Vymezovat zastavitelné plochy v záplavových územích a umisťovat do nich veřejnou infrastrukturu jen ve zcela výjimečných a zvlášť odůvodněných případech. Vymezovat a chránit zastavitelné plochy pro přemístění zástavby z území s vysokou mírou rizika vzniku povodňových škod.</p> | <p>Celostátní priorita je zpřesněna v kapitole A. Koncepce rozvoje území kraje a rozvoje a ochrany jeho hodnot, včetně koncepce sídelní struktury v bodě (7).</p> <p>Věcně prioritu naplňuje především E. Vymezení zastavitelných ploch, transformačních ploch a koridorů nadmístního významu, včetně stanovení jejich účelu a požadavků na jejich využití, kde ZÚR ZK stanovují jako závazné dokumenty pro komplexní řešení protipovodňové ochrany Plán pro zvládání povodňových rizik v povodí Dunaje a Národní plán povodí Dunaje a stanovují zásady pro rozhodování v území a úkoly pro územní plánování.</p> <p>Priorita je ZÚR ZK plně respektována. V záplavových územích není navržena žádná rozvojová plocha ani koridor.</p> |
| <p>(27)</p> <p>Vytvářet podmínky pro koordinované umísťování veřejné infrastruktury v území a její rozvoj a tím podporovat její účelné využívání v rámci sídelní struktury, včetně podmínek pro rozvoj digitální technické infrastruktury. Vytvářet rovněž podmínky pro zkvalitnění dopravní dostupnosti obcí (měst), které jsou přirozenými regionálními centry v území tak, aby se díky možnostem, poloze i infrastruktuře těchto obcí zlepšovaly i podmínky pro rozvoj okolních obcí ve venkovských oblastech a v oblastech se specifickými geografickými podmínkami.</p> <p>Při územně plánovací činnosti stanovovat</p> | <p>Celostátní priorita je zpřesněna v kapitole A. Koncepce rozvoje území kraje a rozvoje a ochrany jeho hodnot, včetně koncepce sídelní struktury v bodě (5).</p> <p>Řešení problematiky dopravy je do ZÚR ZK převzato z Generelu dopravy Zlínského kraje. Podrobně zpracovaný oborový podklad dává předpoklady pro návrh a postupnou realizaci fungující komplexní a efektivní dopravní sítě, která bude zajišťovat spojení městských oblastí s venkovskými včetně přeshraničních vazeb a dopravy.</p> <p>V kapitolách D. Přebíraná věcná řešení územního rozvojového plánu, zejména zastavitelné plochy, transformační plochy a koridory a je-li</p> |

| Priorita územního plánování stanovená v PÚR ČR (článek) | Způsob naplnění priorit v ZÚR ZK |
|---|---|
| <p>podmínky pro vytvoření výkonné sítě osobní i nákladní železniční, silniční, vodní a letecké dopravy, včetně sítí regionálních letišť, efektivní dopravní sítě pro spojení městských oblastí s venkovskými oblastmi, stejně jako řešení přeshraniční dopravy, protože mobilita a dostupnost jsou klíčovými předpoklady hospodářského rozvoje ve všech regionech.</p> | <p>to účelné, jejich zpřesnění a E. Vymezení zastavitelných ploch, transformačních ploch a koridorů nadmístního významu, včetně stanovení jejich účelu a požadavků na jejich využití ZÚR ZK zpřesňují a vymezují dopravní koridory a koridory technické infrastruktury mezinárodního, celostátního a nadmístního významu.</p> <p>V kapitolách I. Přebírané vymezení ploch a koridorů pro veřejně prospěšné stavby, veřejně prospěšná opatření, stavby a opatření k zajišťování obrany a bezpečnosti státu a ploch pro asanace z územního rozvojového plánu a, je-li to účelné, jejich zpřesnění a J. Vymezení veřejně prospěšných staveb, veřejně prospěšných opatření, staveb a opatření k zajišťování obrany a bezpečnosti státu a ploch pro asanace ZÚR ZK přisuzují dopravním stavbám a stavbám technické infrastruktury v těchto koridorech statut veřejně prospěšných staveb.</p> |
| <p>(28)</p> <p>Pro zajištění kvality života obyvatel zohledňovat potřeby udržitelného rozvoje území v dlouhodobém horizontu a nároky na veřejnou infrastrukturu, včetně zelené infrastruktury a veřejných prostranství. Vytvářet podmínky pro rozvoj území s dostupnou krajinou a sídelní zelení a pro rozvoj kvalitních veřejných prostranství s dostatečným zastoupením vegetačních prvků. Návrh a ochranu kvalitních městských nebo venkovských prostorů a veřejné infrastruktury je vhodné řešit ve spolupráci veřejného i soukromého sektoru s veřejností. Při vymezování ploch bydlení a stanovování podmínek pro rozvoj bydlení zohledňovat požadavky na veřejná prostranství.</p> | <p>Celostátní priorita je v ZÚR ZK zpřesněna v kapitole A. Koncepce rozvoje území kraje a rozvoje a ochrany jeho hodnot, včetně koncepce sídelní struktury, kde ZÚR ZK v bodě (2) požadují koordinovat utváření koncepcí územního rozvoje kraje a obcí s utvářením příslušných strategických rozvojových dokumentů. Sladit územní a politické aspekty souvisejících řešení a prověřit možnosti jejich naplnění v konkrétních podmínkách.</p> <p>S ohledem na měřítko může být řešeno v konkrétních podmínkách v úrovni územně plánovací činnosti obcí a v navazujících dokumentacích.</p> |

| Priorita územního plánování stanovená v PÚR ČR (článek) | Způsob naplnění priorit v ZÚR ZK |
|--|--|
| <p>(29)</p> <p>Zvláštní pozornost věnovat návaznosti různých druhů dopravy. Vytvářet územní podmínky pro upřednostňování veřejné hromadné, cyklistické a pěší dopravy. S ohledem na to vymezovat záměry nezbytné pro efektivní integrované systémy veřejné dopravy nebo městskou hromadnou dopravu, umožňující účelné propojení ploch bydlení, ploch rekreace, občanského vybavení, veřejných prostranství, výroby a dalších ploch, s požadavky na kvalitní životní prostředí. Zlepšovat prostupnost měst a obcí pro environmentálně šetrné formy dopravy a vytvářet tak podmínky pro rozvoj účinného a dostupného systému, který bude poskytovat obyvatelům rovné možnosti mobility a dosažitelnosti v území. S ohledem na to vytvářet podmínky pro vybudování a užívání vhodné sítě pěších a cyklistických cest, včetně doprovodné zeleně v místech, kde je to vhodné.</p> | <p>Priorita je v ZÚR ZK zpřesněna v kapitole A. Koncepce rozvoje území kraje a rozvoje a ochrany jeho hodnot, včetně koncepce sídelní struktury, kde ZÚR ZK v bodě (5) požadují pamatovat na rozvoj a zkvalitnění železniční dopravy a infrastruktury pro každodenní využití jako rovnocenné alternativy k silniční dopravě, včetně možnosti širšího uplatnění systému lehké kolejové dopravy jako součásti integrovaného dopravního systému pro ekologicky šetrnou formu dopravní obsluhy území kraje, současně pamatovat na rozvoj cyklistické dopravy pro každodenní i rekreační využití jako součásti integrovaných systému kraje.</p> <p>S ohledem na měřítko může být řešeno v konkrétních podmínkách v úrovni územně plánovací činnosti obcí a v navazujících dokumentacích.</p> |
| <p>(30)</p> <p>Úroveň technické infrastruktury, zejména dodávku vody a zpracování odpadních vod je nutno koncipovat tak, aby splňovala požadavky na vysokou kvalitu života v současnosti i v budoucnosti. Při vymezování nových zastavitelných ploch zohledňovat možnost napojení na stávající veřejnou infrastrukturu.</p> | <p>Celostátní priorita je zpřesněna v kapitole A. Koncepce rozvoje území kraje a rozvoje a ochrany jeho hodnot, včetně koncepce sídelní struktury v bodě (7).</p> <p>Zlínský kraj má pro řešení problematiky dané touto prioritou schválen Plán rozvoje vodovodů a kanalizací Zlínského kraje. Odkaz na Plán rozvoje vodovodů a kanalizací Zlínského kraje je uveden v kapitole E. Vymezení zastavitelných ploch, transformačních ploch a koridorů nadmístního významu, včetně stanovení jejich účelu a požadavků na jejich využití. Z tohoto oborového dokumentu nevyplývají pro řešení ZÚR ZK žádné požadavky.</p> |
| <p>(31)</p> <p>Vytvářet územní podmínky pro rozvoj decentralizované, efektivní a bezpečné výroby energie z obnovitelných zdrojů, případně z dalších nízkouhlíkových zdrojů, včetně zajištění dostatečného zásobování území energiemi, šetrné k životnímu prostředí a kulturním hodnotám území, s cílem minimalizace jejich negativních vlivů a rizik při respektování přednosti zajištění</p> | <p>Celostátní priorita je v ZÚR ZK zpřesněna v kapitole A. Koncepce rozvoje území kraje a rozvoje a ochrany jeho hodnot, včetně koncepce sídelní struktury, kde ZÚR ZK v bodě (9) deklarují zájem na podpoře rozvoje využití obnovitelných zdrojů energie v území.</p> <p>Zlínský kraj má pro řešení problematiky dané touto prioritou schválenou Územní energetickou koncepcí Zlínského kraje. V souladu s tímto obo-</p> |

| Priorita územního plánování stanovená v PÚR ČR (článek) | Způsob naplnění priorit v ZÚR ZK |
|--|--|
| bezpečného zásobování území energiemi. | rovým dokumentem ZÚR ZK nenavrhují lokalizaci žádného zařízení pro výrobu energie z obnovitelných zdrojů nadmístního významu. |
| (31a) Prověřovat podmínky v území pro snižování množství oxidu uhličitého formou jeho ukládání do přírodních horninových struktur a upřesnění vymezení ploch pro zařízení k ukládání oxidu uhličitého do přírodních horninových struktur včetně vymezení ploch pro přepravní síť. | Na území Zlínského kraje není vymezena plocha pro zařízení k ukládání oxidu uhličitého do přírodních horninových struktur včetně vymezení ploch pro přepravní síť. Podmínky budou prověřeny především v rámci oborového dokumentu Aktualizace Regionální surovinové politiky Zlínského kraje, jenž bude podkladem pro případnou změnu ZÚR. |

PÚR ČR jsou ve změnách ZÚR ZK respektovány a v územních podmínkách Zlínského kraje dále zpřesněny:

D.1.2 SÍDELNÍ STRUKTURA

Změněné ZÚR respektují vymezení vyšších a středních center osídlení (A-D) z PÚR ČR a vymezují nižší významná, nižší ostatní a malá centra osídlení (E-G) na podkladě dokumentu „Vymezení nižších a malých center osídlení ve Zlínském kraji“ (schváleno RZK usn. č. 0825/R27/22 ze dne 3.10.2022).

D.1.3 ROZVOJOVÉ OBLASTI A ROZVOJOVÉ OSY

Změněné ZÚR ZK upřesňují podmínky pro navazující územně plánovací činnost, úkoly pro územní plánování z PÚR ČR v bodech (24), (26) a (28) textové části ZÚR ZK a dále upřesňují územní vymezení pro následující záměry:

- rozvojová oblast **Zlín OB9**, která je v ZÚR ZK uvedena pod kódem OB9 (čl. 48 PÚR ČR);
- úsek rozvojové osy **Lipník nad Bečvou – Přerov – Uherské Hradiště – Břeclav – hranice ČR /Rakousko OS11**, která je v ZÚR ZK uvedena pod kódem OS11 (čl. 62);
- rozvojová osa **Zlín – hranice ČR/Slovensko (– Púchov) OS12**, která je v ZÚR ZK uvedena pod kódem OS12 (čl. 63).

D.1.4 SPECIFICKÉ OBLASTI

Změněné ZÚR ZK upřesňují podmínky pro navazující územně plánovací činnost a úkoly pro územní plánování z PÚR ČR v bodech (36) a (36b) textové části ZÚR ZK.

- dotčená část **specifické oblasti Beskydy SOB2**, která je v ZÚR ZK uvedena pod kódem SO2 (čl. 70);
- dotčená část **specifické oblasti, ve které se projevuje aktuální problém ohrožení území suchem SOB9**, která je v ZÚR ZK uvedena pod kódem SO9 (čl. 75b).

PÚR ČR vymezuje také následující specifické oblasti, ve kterých se projevují aktuální hodnoty celostátního významu s územním dopadem do území Zlínského kraje, bez úkolu pro územní plánování pro Zlínský kraj:

- dotčená část specifické oblasti, která vymezuje oblasti nezbytné pro příspěvek ČR k celkovému cíli EU v oblasti obnovitelných zdrojů energie do roku 2030 z hlediska rozvoje výroby energie z energie slunečního záření SOB10 (čl.75c).
- dotčená část specifické oblasti, která vymezuje oblasti nezbytné pro příspěvek ČR k celkovému cíli EU v oblasti obnovitelných zdrojů energie do roku 2030 z hlediska rozvoje výroby energie z větrné energie SOB11 (čl.75d).

Vymezení výše uvedených specifických oblastí v PÚR ČR nemá dopad na řešení Změny č. 5 ZÚR ZK.

D.1.5 KORIDORY A PLOCHY DOPRAVNÍ INFRASTRUKTURY

Trať úsek **Hranice na Moravě – Valašské Meziříčí – Vsetín – Horní Lideč – hranice ČR/Slovensko (–Púchov)** vymezená PÚR ČR jako záměr konvenční železniční dopravy **ŽD11** (čl. 87) je v souladu se stanoviskem MD ČR prozatím upřesněn na stávající trať č. 280 včetně jejího ochranného pásma. MD ČR zatím žádné požadavky na změny pro úsek železničního koridoru ležící na území Zlínského kraje neuplatnilo. Aktuálnost byla prověřena v rámci Zprávy o uplatňování ZÚR ZK v uplynulém období 2018 – 2022.

Změněné ZÚR ZK upřesňují podmínky pro navazující územně plánovací činnost, úkoly pro územní plánování z PÚR ČR v bodě (45), (48) a (48b) textové části ZÚR ZK a dále upřesňují územní vymezení pro následující záměry:

- Trať úsek **Brno – Blažovice – Přerov, odbočná trať Kojetín – Kroměříž – Hulín a úsek Otrokovice – Zlín – Vizovice**, jako záměr konvenční železniční dopravy **ŽD13** (čl. 89) upřesňují ZÚR ZK jako koridory železniční dopravy pod kódy DD201, DD202 a DD203, které zařazují mezi veřejně prospěšné stavby;
- úsek **Staré Město u Uherského Hradiště–Luhačovice/Bylnice/Veselí nad Moravou**, jako záměr konvenční železniční dopravy **ŽD24** (čl. 95f) upřesňují ZÚR ZK jako koridor železniční dopravy pod kódem DD204, který zařazují mezi veřejně prospěšné stavby;
- **D49 úsek Fryšták – Zlín – Vizovice**, jako záměr dálnice **SD5** (čl. 101), upřesňují ZÚR ZK jako koridor silniční dopravy pod kódem DS101 v úseku Hulín – Fryšták – Vizovice, který zařazují mezi veřejně prospěšné stavby;
- **D55 úsek Otrokovice – Napajedla – Uherské Hradiště – Hodonín – D2**, jako záměr dálnice **SD11** (čl. 109), upřesňují na územní kraje ZÚR ZK jako koridor silniční dopravy pod kódem DS103, který zařazují mezi veřejně prospěšné stavby;
- silnice I. třídy I/49 úsek **Vizovice – Horní Lideč – hranice ČR/Slovensko (–Púchov)**, jako záměr silnice I. třídy **SD13** (čl. 110a), upřesňují ZÚR ZK jako koridor silniční dopravy pod kódem DS102 v úseku Vizovice – Horní Lideč – hranice ČR, který zařazují mezi veřejně prospěšné stavby.
- silnice I. třídy I/35 úsek **Palačov – Lešná – Valašské Meziříčí**, I/57 úsek **Valašské Meziříčí – Vsetín – Pozděchov**, jako záměr silnic I. třídy **SD14** (čl. 111), upřesňují ZÚR ZK jako koridor silniční dopravy pro kódem DS104, který zařazují mezi veřejně prospěšné stavby.
- **vodní cesta využívaná na Moravě v úseku Kroměříž–Hodonín, včetně průplavu Otrokovice–Rohatec (Baťův kanál)**, jako záměr vodní dopravy **VD4** (čl. 124b), upřesňují ZÚR ZK jako koridor vodní dopravy pod kódem DV501, který zařazují mezi veřejně prospěšné stavby.

D.1.6 KORIDORY A PLOCHY TECHNICKÉ INFRASTRUKTURY

PÚR ČR vymezují **vedení 400 kV Otrokovice – Vizovice – Střelná – hranice ČR/Slovensko (-Považská Bystrica)** jako záměr elektroenergetiky **E1** (čl. 139). Záměr prověřilo Ministerstvo průmyslu a obchodu z hlediska účelnosti a reálnosti a představilo jednu realizovatelnou variantu vedení trasy záměru. *Předmětem Změny č. 6 ZÚR ZK pořizované na návrh oprávněného investora ČEPS, a.s. je zajištění územní ochrany pro tento rozvojový záměr, a to na podkladě doporučené varianty vyplývající z územní studie „Prověření elektrického vedení ZVN 400 kV Otrokovice – Vizovice – Střelná – hranice ČR/SR“.*

Změněné ZÚR ZK upřesňují podmínky pro navazující územně plánovací činnost, úkoly pro územní plánování z PÚR ČR v bodě (50), (58) a (63) textové části ZÚR ZK a dále upřesňují územní vymezení pro následující záměry:

- **dvojitě vedení 400 kV Prosenice – Nošovice** s odbočením do elektrické stanice Kletné, včetně souvisejících ploch pro rozšíření elektrických stanic Prosenice, Nošovice a Kletné jako záměr elektroenergetiky **E3** (čl. 141) upřesňují na území kraje ZÚR ZK jako koridor elektrického vedení pod kódem TE101, který zařazují mezi veřejně prospěšné stavby;
- **připojení vyvedení výkonu z elektrické stanice do přenosové soustavy vedením 400 kV Otrokovice – Rohatec** jako záměr elektroenergetiky **E8** (čl. 147) upřesňují na území kraje ZÚR ZK jako koridor elektrického vedení pod kódem TE102, který zařazují mezi veřejně prospěšné stavby;
- **dvojitě vedení 400 kV Otrokovice – Sokolnice a Prosenice – Otrokovice a související plocha pro rozšíření elektrických stanic 400/110 kV Otrokovice** jako záměr elektroenergetiky **E19** (čl. 150h) upřesňují na území kraje ZÚR ZK jako koridory elektrického vedení pod kódy TE103, TE104 a jako plochu rozšíření elektrické stanice Otrokovice pod kódem TE105, které zařazují mezi veřejně prospěšné stavby;
- plynovod přepravní soustavy s názvem „**Moravia – VTL plynovod**“, vedoucí přes území Zlínského jako záměr plynárenství **P9** (čl. 159) je v účinných ZÚR ZK na území kraje upřesněn jako koridor plynovodu pod kódem TP201, který zařazují mezi veřejně prospěšné stavby. Záměr je realizován. Změnou č. 5 ZÚR ZK je předmětný koridor převeden z návrhu do stavu (vypuštění koridoru);
- **prodloužení produktovodu Loukov – Sedlnice** jako záměr dálkovodu **DV3** (čl. 164) upřesňují na území kraje ZÚR ZK jako koridor produktovodu pod kódem TR401, který zařazují mezi veřejně prospěšné stavby;
- lokality morfologicky, geologicky a hydrologicky vhodné pro akumulaci povrchových vod jako záměry vodního hospodářství **LAPV** (čl. 167) vymezují na území kraje plochu územní rezervy Rajnochovice (Juhyně) označenou pod kódem RVH101 a Blazice (Libosvárka) označenou RVH102 s vymezením na podkladě Generelu území chráněných pro akumulaci povrchových vod a základních zásad využití těchto území, přičemž plocha Vlachovice (Vlára), je řešena samostatným článkem (čl. 204).
- **suchá nádrž Skalička** včetně dalších nezbytných staveb a opatření ke snížení povodňových rizik v povodí řeky Bečvy jako záměr vodního hospodářství **VoD2** (čl. 167b) vymezují ZÚR ZK jako **plochu zátopy suché nádrže Skalička (Teplice)** pod kódem SUN101 a zařazují ji mezi veřejně prospěšná opatření. *O rozsahu suché nádrže Skalička nebylo doposud rozhodnuto a nemůže být tak součástí Změny č. 5 ZÚR ZK. V současné době pořizuje oprávněný investor*

Povodí Moravy, s.p. studii „Bečva, Vodní dílo Skalička – předprojektová příprava, technické řešení“, přičemž rozhodnutí o variantě vedení hráze a rozsahu suché nádrže bude součástí pořizované Změny č. 6b Zásad územního rozvoje Olomouckého kraje, neboť převážná částí zasahuje záměr území Olomouckého kraje.

D.1.7 DALŠÍ ÚKOLY PRO MINISTERSTVA, JINÉ ÚSTŘEDNÍ SPRÁVNÍ ÚŘADY A PRO ÚZEMNÍ PLÁNOVÁNÍ

Úkoly pro územní plánování stanovené PÚR ČR jsou v měněných ZÚR ZK naplňovány následovně:

- prověření územních podmínek pro umístění záměru pro **železniční spojení Vizovice – na trať Hranice na Moravě–hranice ČR/Slovensko (–Púchov)** v úseku **Vsetín–Horní Lideč** a podle výsledků prověření zajištění ochrany území pro tento záměr vymezením územní rezervy, případně vymezením koridoru (čl. 187). ZÚR ZK tento záměr chrání koridorem územní rezervy „prodloužení tratě č. 331 Vizovice – Valašská Polanka s napojením na trať č. 280“ pod kódem RDD101;
- vymezení plochy umožňující využití území pro **vodní dílo Vlachovice**, jako vodního zdroje pro zásobování obyvatel pitnou vodou, včetně dalších nezbytných ploch a koridorů pro stavby a doprovodná technická a přírodě blízká opatření k omezení nedostatku vody, zásobování obyvatel pitnou vodou, ke snížení povodňových rizik a optimalizaci vodního režimu území v povodí řeky Vlárky včetně ploch a koridorů pro umístění související veřejné infrastruktury (čl. 204). ZÚR ZK vymezují plochu pro vodní dílo Vlachovice (Vlára), včetně dalších nezbytných ploch a koridorů pro související stavby a doprovodná technická opatření ke snížení povodňových rizik a optimalizaci vodního režimu území v povodí řeky Vlárky včetně ploch a koridorů pro umístění související veřejné infrastruktury a včetně ploch a koridorů potřebných při realizaci vodního díla pod kódem VDN101, kterou zařazují mezi veřejně prospěšné stavby a plochu pro přírodě blízká opatření k omezení nedostatku vody v povodí Vlárky (vodní dílo Vlachovice (Vlára)) pod kódem VHX101, kterou zařazují mezi veřejně prospěšná opatření;
- prověření možnosti řešení střetu tranzitní dopravy s ochranou lázeňského místa a přírodních léčivých zdrojů **Luhačovice** (čl. 206). Účinné ZÚR vymezují koridor JV obchvat Luhačovic pod kódem DS106, který zařazují mezi veřejně prospěšné stavby. Za účelem prověření byla zpracována územní studie „Jihovýchodní obchvat Luhačovic“, která je zanesena do evidence územně plánovací činnosti a na jejímž podkladě je Změnou č. 5 ZÚR ZK upraven předmětný koridor.

D.2 VYHODNOCENÍ SOULADU S ÚZEMNÍM ROZVOJOVÝM PLÁNEM

Územní rozvojový plán byl vydán formou opatření obecné povahy v souladu s usnesením č. 581 Vlády ČR ze dne 28.08.2024 s nabytím účinnosti dne 29.10.2024. Podle § 319 stavebního zákona pro první územní rozvojový plán se § 73 odst. 2 a 3 tohoto zákona nepoužije do doby vydání změny, která jej uvede do souladu s požadavky podle tohoto zákona.

V době zpracování Změny č. 7 ZÚR ZK nebyla vydána změna územního rozvojového plánu, která by byla závazná pro rozhodování v území a změny v území.

Do textové části ZÚR ZK jsou převzata označení záměrů z Územního rozvojového plánu.

E. VYHODNOCENÍ SOULADU SE ZADÁNÍM, ZPRÁVOU O UPLATŇOVÁNÍ NEBO ZADÁNÍM ZMĚNY

Změna č. 5 ZÚR ZK je pořizována na podkladě Zprávy o uplatňování zásad územního rozvoje o uplatňování Zásad územního rozvoje Zlínského kraje v uplynulém období 2018 - 2022 (dále jen „Zpráva“).

O pořízení Změny č.5 ZÚR ZK (resp. Aktualizace č. 5 ZÚR ZK) zkráceným postupem rozhodlo Zastupitelstvo Zlínského kraje usnesením č. 0479/Z16/23 ze dne 27.02.2023.

V souladu se stavebním zákonem byla Aktualizace č. 5 ZÚR ZK přejmenována na Změnu č. 5 ZÚR ZK.

Stanoviska a vyjádření dotčených orgánů obsahující požadavky na obsah Změny č. 5 ZÚR ZK, vyplývající ze zvláštních právních předpisů a územně plánovacích podkladů uplatněné k návrhu Zprávy o uplatňování, byly zpracovány.

Ze stanoviska Ministerstva životního prostředí ke Zprávě o uplatňování, která ve svém obsahu stanovila požadavky na aktualizaci Zásad územního rozvoje Zlínského kraje č.j. MZP/2022/710/2747 ze dne 09.08.2022, vyplynul požadavek na posouzení návrhu Změny č. 5 ZÚR ZK z hlediska vlivů na životní prostředí se stanovením podrobnějších požadavků na obsah posouzení. K aktualizaci tak bylo zpracováno vyhodnocení vlivů zásad územního rozvoje na udržitelný rozvoj území, jehož součástí je vyhodnocení vlivů zásad územního rozvoje na životní prostředí.

Přílohou stanoviska Ministerstva životního prostředí bylo také vyjádření Ministerstva životního prostředí, odboru geologie, ve kterém požaduje Aktualizaci regionální/krajské surovinové koncepce Zlínského kraje, opírající se o certifikovanou Metodiku z ukončeného projektu TAČR (ID TITSMPO909) z roku 2021 pod názvem „Metodika a tvorba standardů tvorby a periodické aktualizace regionálních surovinových koncepcí, modelové řešení dvou zvolených regionů“. V současné době pořizuje Krajský úřad Zlínského kraje, odbor životního prostředí a zemědělství aktualizaci regionální surovinové politiky Zlínského kraje, která může být využita jako podklad při následující aktualizaci ZÚR ZK.

Změnou č. 5 ZÚR ZK byly zohledněny požadavky a podmínky pro zpracování návrhu aktualizace zásad územního rozvoje, včetně požadavků na vyhodnocení vlivů na udržitelný rozvoj území, které jsou uvedeny ve schválené Zprávě, kapitole e) jenž je „zadáním“ návrhu aktualizace s pokyny pro její zpracování.

Vyhodnocení souladu s PÚR ČR je součástí kapitoly D.1 této textové části. Nad rámec požadavků vyplývajících ze Zprávy vypustily aktualizované ZÚR, v souladu s Aktualizací č. 7 PÚR ČR, území speciálních zájmů, vymezené koridorem průplavního spojení D - O - L v trase Bezměrov – Kroměříž – Otrokovice – Uherské Hradiště – Uherský Ostroh, včetně zásad pro rozhodování o změnách v území a úkolů pro územní plánování.

Předmětem řešení Změny č. 5 ZÚR ZK není plocha pro suchou nádrž Skalička včetně dalších nezbytných ploch a koridorů pro stavby a opatření ke snížení povodňových rizik v povodí řeky Bečvy. O rozsahu suché nádrže Skalička nebylo doposud rozhodnuto a nemůže být tak součástí Aktualizace č. 5 ZÚR ZK. V současné době pořizuje oprávněný investor Povodí Moravy, s.p. studii „Bečva, Vodní dílo Skalička – předprojektová příprava, technické řešení“, přičemž rozhodnutí o variantě vedení hráze a rozsahu suché nádrže bude součástí pořizované Změny č. 6b Zásad územního rozvoje Olomouckého kraje, neboť větší částí zasahuje záměr území Olomouckého kraje.

Změna č. 5 ZÚR ZK zohledňuje Změnu č. 8 PÚR ČR, která vymezuje záměr Vodní cesty využívané na Moravě v úseku Kroměříž–Hodonín, včetně průplavu Otrokovice–Rohatec (Baťův kanál), přičemž v současné době není součástí ÚRP. Z tohoto důvodu ZÚR ZK ponechávají záměr v rozsahu již vymezeného koridoru pro splavnění řeky Moravy v úseku Otrokovice – Kroměříž, který je veden pod kódem DV501. Změna č. 5 ZÚR ZK přesunuje záměr do kapitoly „D“ mezi záměry Mezinárodního a celostátního významu a zařazuje jej mezi veřejně prospěšné stavby. Část koridoru pro splavnění je pak v koordinačním výkresu zakreslena jako stávající trasa splavnění Moravy a Baťova kanálu, a společně s vymezeným koridorem pro splavnění řeky Moravy v úseku Otrokovice – Kroměříž DV501 tvoří ucelenou trasu splavnění Moravy a Baťova kanálu přes území celého Zlínského kraje.

Předmětem řešení Změny č. 5 ZÚR ZK není záměr nového vedení VVN 110 kV Otrokovice – Napajedla včetně transformovny 110 kV/22 kV Napajedla. V rámci projednání Zprávy o uplatňování obdržel krajský úřad od města Otrokovice požadavek v aktualizaci uvést zejména důvody tohoto záměru, vyhodnocení jeho dopadu na krajinu, vyhodnocení jeho estetických dopadů na město, dopadů na stávající zástavbu včetně letiště, vymezení koridoru řešit ve variantách z důvodu dosažení minimalizace jeho dopadů na město, případně ze stejného důvodu uložit jeho prověření území studií nebo rozhodování v území podmínit vydáním regulačního plánu. Ve Zprávě o uplatňování bylo na základě výše uvedeného konstatováno, že Změna ZÚR ZK vymezí záměr, bude-li poskytnut dostatečný podklad od oprávněného investora. Oprávněný investor EG.D ve sdělení č.j.: M18280/26102023 ze dne 26.10.2023 uvedl, že v současné době nemá k záměru dostatečné podklady v požadovaném rozsahu a vzal na vědomí, že záměr nebude předmětem Změny č. 5 ZÚR ZK.

Na základě požadavku Ministerstva zemědělství č.j.: MZE-42555/2022-15122 ze dne 29.07.2022 s doplněním č.j.: MZE-55164/2022-15122 ze dne 20.10.2022 prověřila Změna č. 5 ZÚR ZK možnost územního vymezení přírodě blízkých protipovodňových opatření nadmístního významu jako veřejně prospěšné stavby, na podkladě studií OKLUKY přírodě blízká protipovodňová opatření a obnova přirozené hydromorfologie a retenční kapacity toku a nivy v ř. km 0,000 – 6,680; BEČVA - přírodě blízká protipovodňová opatření a obnova přirozené hydromorfologie toku a nivy v úseku ř.km 42,000 (Teplice nad Bečvou) až ř.km 57,000 (Lhotka nad Bečvou); Juhyně – přírodě blízká protipovodňová opatření - obnova přirozené hydromorfologie, retenční kapacity toku a nivy v úseku ř.km 0,000 (soutok s Bečvou) - ř.km 8,4 (Kelč); Luhačovický potok - návrat k přírodnímu charakteru toku; Vlára, km 18,632 – 31,450, revitalizace toku a nivy od soutoku s Brumovkou po Vrbětice – přírodě blízká protipovodňová opatření. S ohledem na podrobnost měřítko zpracování ZÚR a charakter záměru nejsou výše uvedené přírodě blízká protipovodňová opatření nadmístního významu předmětem Změny č. 5 ZÚR ZK.

Změnou č. 7 ZÚR ZK bylo do grafické části odůvodnění ZÚR ZK, koordinačního výkresu, v souladu s požadavky Ministerstva dopravy ČR, doplněno veřejné vnitrostátní letiště Luhačovice vč. jeho ochranného pásma a HEMS Zlín – Nemocnice. Změna č. 5 ZÚR ZK toto doplnění respektuje.

Rozestavěné záměry byly průběžně sledovány. U plynovodu přepravní soustavy s názvem „Moravia – VTL plynovod“, který je veden pod kódem TP201, byla ukončena jeho realizace a Změnou č. 5 ZÚR ZK je předmětný koridor převeden z návrhu do stavu (vypuštění koridoru).

Změna č. 5 ZÚR ZK je zpracována plně v souladu se Zprávou schválenou Zastupitelstvem Zlínského kraje.

F. ZÁKLADNÍ INFORMACE O VÝSLEDKÁCH VYHODNOCENÍ VLIVŮ NA UDRŽITELNÝ ROZVOJ ÚZEMÍ, VČETNĚ VÝSLEDKŮ VYHODNOCENÍ VLIVŮ NA ŽIVOTNÍ PROSTŘEDÍ A POSOUZENÍ VLIVU NA PŘEDMĚT OCHRANY A CELISTVOST EVROPSKY VÝZNAMNÉ LOKALITY NEBO PTAČÍ OBLASTI

Vyhodnocení vlivů Změny č. 5 ZÚR ZK na evropsky významné lokality a ptačí oblasti není zpracováno. Dle stanovisek orgánů ochrany přírody (AOPK ze dne 3. 8. 2022, č. j.: SR0379/BE/2022-2 a Krajského úřadu Zlínského kraje, odboru životního prostředí a zemědělství ze dne 20. 7. 2022, č. j.: KUZL 60588/2022) z hlediska možného významného vlivu na lokality soustavy Natura 2000 dle ustanovení § 45i odst. 1 zákona č. 114/1992 Sb., o ochraně přírody a krajiny, ve znění pozdějších předpisů návrh změny nemůže mít samostatně nebo ve spojení s jinými záměry významný vliv na příznivý stav předmětu ochrany nebo celistvost evropsky významných lokalit nebo ptačích oblastí.

VVURÚ Změny č. 5 ZÚR ZK je zpracováno v rozsahu části II. Přílohy č. 4 zákona stavebního zákona s přihlédnutím k *Metodickému doporučení pro vyhodnocení vlivů PÚR ČR a ZÚR na životní prostředí (Věstník MŽP, ročník XV – únor 2015 – částka 2) a zohledňují nový metodický pokyn s názvem „MANUÁL SEA – Vyhodnocení vlivů ÚPD na životní prostředí a další souvislosti, Jednotné postupy a náležitosti v rámci strategického posuzování vlivů na životní prostředí a veřejné zdraví“ (2025)*, vyjádření Ministerstva životního prostředí k návrhu Zprávy o uplatňování Zásad územního rozvoje Zlínského kraje v období 2018 – 2022 a stanovisku Ministerstva životního prostředí k potřebě posouzení návrhu aktualizace (změny) Zásad územního rozvoje Zlínského kraje z hlediska vlivů na životní prostředí s podrobnějšími požadavky na obsah a rozsah vyhodnocení vlivů ze dne 9. 8. 2022, č. j. MZP/2022/710/2747. VVURÚ Změny č. 5 ZÚR ZK je zpracováno, s těmito závěry:

Na základě provedeného hodnocení návrhu Změny č. 5 ZÚR ZK nebyly identifikovány vlivy, jejichž vyloučení nebo minimalizace by vyžadovaly návrh koncepčních opatření.

Navrhovaná projektová opatření jsou do odůvodnění Změny č. 5 ZÚR ZK zapracována z důvodu, aby mohla být využita při pořizování územně plánovací dokumentace dotčených obcí a dále mohla být uplatněna při navazujících řízeních v rámci povolování záměru. Navržená opatření nebyla zapracována do výrokové části aktualizovaných ZÚR ZK a mají v rámci odůvodnění Změny č. 5 ZÚR ZK pouze informativní charakter.

Koridor DS104 (koridor I/57 Valašské Meziříčí – Pozděchov; doplněn o úsek Valašské Meziříčí – Vsetín)

- Zajistit křížení vodních toků (zejména řeky Vsetínská Bečva) dostatečně kapacitními mostními objekty s ohledem na nezhoršení průchodu povodňových průtoků a odtokových poměrů.

Koridor DS106 (JV obchvat Luhačovic)

- Realizovat opatření pro ochranu zvláště chráněných druhů fauny a flóry, zejména bourovce trnkového (*Eriogaster catax*) v lokalitě ve svahu nad autobazarem u vlakového nádraží v Biskupicích

Koridor DD204 (Staré Město - Luhačovice/Bojkovice/Uherský Ostroh, modernizace trati)

- Při umisťování stavby v sesuvném území realizovat opatření pro minimalizaci rizika aktivace sesuvu při výstavbě i provozu.

Koridor TE113 (VVN + TR 110kV/22 kV Horní Lideč – Valašská Senice)

- Minimalizovat počet stožárových míst umísťovaných v rámci záplavového území s ohledem na nezhoršení průchodu povodňových vln a odtokových poměrů v území.
- Při vyhledávání ploch pro umístění stožárových míst v rámci CHKO Beskydy a EVL Beskydy důsledně vyhodnocovat význam potenciálně dotčených biotopů (např. přírodní stanoviště 6510, 9130, 9170, 91E0) a hledat řešení s minimálním dopadem na chráněné druhy rostlin i živočichů.
- Rozmístěním jednotlivých stožáru do méně pohledově exponovaných míst a případně jejich vhodným barevným nátěrem minimalizovat vlivy na krajinný ráz.

Na základě provedeného hodnocení jsou v návrhu Změny č. 5 ZÚR ZK navrhována prostorová opatření, která logicky vycházejí z navržených prostorových opatření k jednotlivým posuzovaným záměrům.

Hodnocená koncepce je z hlediska vlivů na životní prostředí a veřejné zdraví přípustná při zohlednění navržených požadavků na rozhodování ve vymezených plochách a koridorech z hlediska minimalizace negativních vlivů na životní prostředí (požadavky na prostorová opatření).

Způsob zapracování navržených prostorových opatření, společně s jejich výčtem, je uveden v následující kapitole G. této textové části.

G. SDĚLENÍ, JAK BYLO ZOHLEDNĚNO VYHODNOCENÍ VLIVŮ NA UDRŽITELNÝ ROZVOJ ÚZEMÍ

Způsob zapracování navržených prostorových opatření u jednotlivých posuzovaných záměrů:

Koridor DS104 (koridor I/57 Valašské Meziříčí – Pozdřechov; doplněn o úsek Valašské Meziříčí – Vsetín)

- **Zohlednit stanovená záplavová území a jejich aktivní zóny, nezhoršit průchod povodňových vln a odtokové poměry v území.**

Požadavek na minimalizaci zásahů do záplavových území při umísťování veřejné infrastruktury obecně je již součástí účinných ZÚR ZK, v kapitole E.2.1.1 Ochrana před povodněmi, ve které jsou stanoveny zásady pro koordinaci územně plánovací činnosti obcí a mj. řeší i umísťování veřejné infrastruktury v záplavových územích.

- **Zajistit migrační prostupnost územím pro volně žijící živočichy i člověka v rámci údolní nivy řeky Vsetínská Bečva.**

Požadavek je zohledněn ve Změně č. 5 ZÚR ZK, v kapitole H. Stanovení cílových kvalit krajiny, včetně územních podmínek pro jejich zachování nebo dosažení, v nově navrhované krajině KRJ7 Vsetínsko a Javorníky, do které je řešený koridor situován: „Zajištění ochrany nezastavěných částí nivy Vsetínské Bečvy, ústí Ratibořky, podpora rozlivu v nezastavěných oblastech, podpora kompenzačních opatření původního meandrujícího štěrkonosného toku“.

- **Minimalizovat zábor I. třídy ochrany ZPF.**

Ochrana ZPF je při územně plánovací činnosti zajištěna zákonem č. 334/1992 Sb., který zejména v § 5 odst. 1 stanovuje, že pořizovatelé a projektanti ÚPD jsou povinni řídit se zásadami plošné ochrany ZPF stanovenými v § 4 cit. zákona a navrhnout a zdůvodnit takové řešení, které je z hlediska ochrany ZPF a ostatních zákonem chráněných obecných zájmů nejvýhodnější. S ohledem na stávající způsob zpracování platných ZÚR ZK není z pohledu projektanta nezbytné stanovovat nový exaktní požadavek

na ochranu ZPF pro jeden konkrétní koridor (o to spíše pouze pro jeho novou část). Ochrana ZPF je ve vztahu ke všem plochám a koridorům vymezeným v ZÚR ZK zajišťována prostřednictvím cit. zákona.

- **Minimalizovat hlukovou zátěž přilehlé obytné zástavby a zajistit dostatečnou šíři koridoru pro případnou instalaci protihlukových opatření. Při jejich návrhu zohlednit stanovená záplavová území a nezhoršit průchod povodňových vln a odtokové poměry v území.**

Požadavek je zohledněn ve Změně č. 5 ZÚR ZK vlastním vymezením koridoru v šíři 200 m, čímž jsou vytvořeny dostatečné územní podmínky pro případnou instalaci protihlukových opatření. Požadavek je dále již zohledněn v účinných ZÚR ZK, v kapitole v kapitole A.1 Koncepce rozvoje území kraje v bodě (5) „Podporovat vytváření vhodných územních podmínek pro umístění a realizaci potřebných staveb a opatření pro účinné zlepšení dopravní dostupnosti, dopravní vybavenosti a veřejné dopravní obsluhy kraje podle SRZK, PÚR ČR, ZÚR ZK. Považovat tento úkol za rozhodující prioritu rozvoje kraje. Pamatovat přitom současně na: eliminaci působení negativních účinků provozu dopravy na veřejné zdraví obyvatel, a to především s ohledem na vymezení nových ploch pro obytnou zástavbu s dostatečným odstupem od vymezených koridorů dopravní infrastruktury.“ A dále v bodě (7), kde se uvádí: „Dbát při podpoře stabilizace a rozvoje hospodářských funkcí na území kraje zvláště ve vymezených rozvojových oblastech a vymezených rozvojových osách především na vymezení zastavitelných ploch v záplavových územích a umísťování do nich veřejné infrastruktury jen ve zcela výjimečných a zvláště odůvodněných případech“, přičemž řešený koridor leží v rozvojové ose nadmístního významu NOS1;

Koridor DS106 (JV obchvat Luhačovic)

- **Zohlednit stanovená záplavová území a jejich aktivní zóny, nezhoršit průchod povodňových vln a odtokové poměry v území.**

Požadavek na minimalizaci zásahů do záplavových území při umísťování veřejné infrastruktury obecně je již součástí platných ZÚR ZK, v kapitole E.2.1.1 Ochrana před povodněmi, ve které jsou stanoveny zásady pro koordinaci územně plánovací činnosti obcí a mj. řeší i umísťování veřejné infrastruktury v záplavových územích.

- **Minimalizovat zásahy do území CHKO Bílé Karpaty na nejnižší nezbytnou míru.**

Ochrana CHKO Bílé Karpaty je zohledněna ve Změně č. 5 ZÚR ZK, v kapitole H.1 Cílové kvality krajiny, která v rámci nově navrhované krajiny KRJ10 Luhačovické Zálesí, v níž je řešený koridor vymezen, definuje charakteristické rysy a přírodní hodnoty CHKO jako cílové kvality, jejichž ochrana je následně zajištěna v rámci zásad pro rozhodování v území.

- **Minimalizovat rozsah fragmentace území dosud nedotčeného vedením pozemní komunikace, zejména minimalizovat narušení migrační prostupnosti územím pro velké savce.**

Požadavek je již zohledněn v účinných ZÚR ZK, v kapitole v kapitole A.1 Koncepce rozvoje území kraje v bodě (7) kde se uvádí: „Dbát při podpoře stabilizace a rozvoje hospodářských funkcí na území kraje zvláště ve vymezených rozvojových oblastech a vymezených rozvojových osách především na: - významné sociální vlivy plynoucí z úrovně zabezpečení kvality života obyvatel a obytného prostředí, s cílem podpořit zajištění sídel potřebnou infrastrukturou, vybaveností a obsluhou, prosadit příznivá urbanistická a architektonická řešení a zajistit dostatečná zastoupení veřejné zeleně a zachování prostupnosti krajiny“;

- vytváření podmínek pro souvislé plochy zeleně v územích, kde je krajina negativně poznamenána lidskou činností, v bezprostředním okolí větších sídel zachování a zakládání zelených pásů zajišťujících prostupnost krajiny a podmínky pro nenáročnou formy krátkodobé rekreace;“, přičemž řešený koridor TE113 leží v specifické oblasti celostátního významu Beskydy SO2;

- **Minimalizovat dotčení skladebných částí ÚSES a v maximální míře zachovat jejich funkčnost a celistvost.**

Požadavek je již součástí účinných ZÚR ZK v kapitole F.1 Plochy a koridory ÚSES, v článku (83), který pro plánování a využívání území ploch a koridorů ÚSES stanovuje zásady pro rozhodování o změnách v území (např. zajistit plnohodnotné ekostabilizační funkce prvků ÚSES) a úkol pro územní plánování, aby územní střety ve využívání území byly řešeny na základě podrobnější dokumentace zpracované dle metodiky ÚSES.

- **Minimalizovat zábor I. třídy ochrany ZPF a PUPFL, zejména lesů zvláštního určení.**

Ochrana ZPF je při územně plánovací činnosti zajištěna zákonem č. 334/1992 Sb., který zejména v § 5 odst. 1 stanovuje, že pořizovatelé a projektanti ÚPD jsou povinni řídit se zásadami plošné ochrany ZPF stanovenými v § 4 cit. zákona a navrhnout a zdůvodnit takové řešení, které je z hlediska ochrany ZPF a ostatních zákonem chráněných obecných zájmů nejvýhodnější. S ohledem na stávající způsob zpracování platných ZÚR ZK není z pohledu projektanta nezbytné stanovovat nový exaktní požadavek na ochranu ZPF pro jeden konkrétní koridor (o to spíše pouze pro jeho novou část). Ochrana ZPF je ve vztahu ke všem plochám a koridorům vymezeným v ZÚR ZK zajišťována prostřednictvím cit. zákona.

Ochrana PUPFL je zohledněna ve Změně č.5 ZÚR ZK, v kapitole H.1 Cílové kvality krajiny, včetně územních podmínek pro jejich zachování nebo dosažení, která v rámci nově vymezené krajiny KRJ10 Luhačovické Zálesí, v níž je řešený koridor DS106 vymezen, stanovuje jako cílovou kvalitu mj. pestrou mozaiku ploch lesů, jejíž ochrana je následně zajištěna v rámci zásad pro rozhodování v území, a to včetně požadavku na minimalizaci fragmentace.

Koridor DS107 (I/35 Valašské Meziříčí – Rožnov pod Radhoštěm; doplněn o úsek Zubří – Rožnov)

- **Zohlednit stanovená záplavová území a jejich aktivní zóny, nezhoršit průchod povodňových vln a odtokové poměry v území.**

Požadavek na minimalizaci zásahů do záplavových území při umisťování veřejné infrastruktury obecně je již součástí platných ZÚR ZK, v kapitole E.2.1.1 Ochrana před povodněmi, ve které jsou stanoveny zásady pro koordinaci územně plánovací činnosti obcí a mj. řeší i umisťování veřejné infrastruktury v záplavových územích.

- **Minimalizovat zásahy do území CHKO Beskydy a EVL Beskydy na nejnižší nezbytnou míru.**

Ochrana CHKO Beskydy a EVL Beskydy je zohledněna ve Změně č.5 ZÚR ZK, v kapitole H. Stanovení cílových kvalit krajin, včetně územních podmínek pro jejich zachování nebo dosažení, která v rámci nově vymezené krajiny KRJ6 Rožnovsko, v níž je nová část koridoru DS107 vymezena, definuje charakteristické rysy a přírodní hodnoty CHKO i EVL jako cílové kvality, jejichž ochrana je následně zajištěna v rámci zásad pro rozhodování v území.

Koridor DD204 (Staré Město - Luhačovice/Bojkovice/Uherský Ostroh, modernizace trati)

- **Minimalizovat zásahy do maloplošných zvláště chráněných území (PP Čerták, PP**

Stráně u Popovic) a lokalit soustavy NATURA 2000 (EVL Čerták, EVL Stráně u Popovic a EVL Újezdecký les), v případě potřeby přijmout taková opatření, aby nedošlo k jejich poškození.

Ochrana všech zvláště chráněných území i lokalit soustavy NATURA 2000 je zohledněna ve Změně č.5 ZÚR ZK, v kapitole H. Stanovení cílových kvalit krajin, včetně územních podmínek pro jejich zachování nebo dosažení, která v rámci nově vymezených krajin KRJ10 Luhačovické Zálesí, KRJ13 Uhersko-Hradištsko a KRJ14 Uhersko-Brodsko, v nichž je koridor DD204 vymezen, definuje charakteristické rysy a přírodní hodnoty těchto zvláště chráněných území i lokalit soustavy NATURA 2000 jako cílové kvality, jejichž ochrana je následně zajištěna v rámci zásad pro rozhodování v území.

Koridor TE113 (VVN + TR 110kV/22 kV Horní Lideč – Valašská Senice)

- **Minimalizovat rozsah fragmentace území, zejména minimalizovat narušení migrační propustnosti územím pro velké savce.**

Požadavek je již zohledněn v účinných ZÚR ZK, v kapitole A.1 Koncepce rozvoje území kraje v bodě (7) kde se uvádí: „Dbát při podpoře stabilizace a rozvoje hospodářských funkcí na území kraje zvláště ve vymezených rozvojových oblastech a vymezených rozvojových osách především na: - významné sociální vlivy plynoucí z úrovně zabezpečení kvality života obyvatel a obytného prostředí, s cílem podpořit zajištění sídel potřebnou infrastrukturou, vybaveností a obsluhou, prosadit příznivá urbanistická a architektonická řešení a zajistit dostatečná zastoupení veřejné zeleně a zachování propustnosti krajiny“;

- vytváření podmínek pro souvislé plochy zeleně v územích, kde je krajina negativně poznamenána lidskou činností, v bezprostředním okolí větších sídel zachování a zakládání zelených pásů zajišťujících propustnost krajiny a podmínky pro nenáročnou formu krátkodobé rekreace;“, přičemž řešení koridoru TE113 leží v specifické oblasti celostátního významu Beskydy SO2;

- **Minimalizovat vlivy na krajinný ráz, zejména dotčení stanovených cílových kvalit.**

Ochrana krajinného rázu je zohledněna ve Změně č.5 ZÚR ZK, v kapitole H. Stanovení cílových kvalit krajin, včetně územních podmínek pro jejich zachování nebo dosažení, která v rámci nově vymezené krajiny KRJ9 Valašskokloboucko-Horní Vlára, v níž je koridoru TE113 vymezen, definuje přírodní, kulturní a historické charakteristiky tohoto území jako cílové kvality, jejichž ochrana je následně zajištěna v rámci zásad pro rozhodování v území.

H. STANOVISKO PŘÍSLUŠNÉHO ORGÁNU K VYHODNOCENÍ VLIVŮ NA ŽIVOTNÍ PROSTŘEDÍ SE SDĚLENÍM, JAK BYLO ZOHLEDNĚNO S UVEDENÍM ZÁVAŽNÝCH DŮVODŮ, POKUD NĚKTERÉ POŽADAVKY NEBO PODMÍNKY ZOHLEDNĚNY NEBYLY, A DALŠÍ ČÁSTI PROHLÁŠENÍ PODLE § 10G Odst. 5 ZÁKONA O POSUZOVÁNÍ VLIVŮ NA ŽIVOTNÍ PROSTŘEDÍ

Bude přílohou č. 10 OOP.

I. KOMPLEXNÍ ZDŮVODNĚNÍ PŘIJATÉHO ŘEŠENÍ, VČETNĚ VYBRANÉ VARIANTY

Tato kapitola zdůvodňuje navrhované změny řešení.

„Celé dotčené území, kterého se Změny č. 5 ZÚR ZK dotýká, je považováno za území s archeologickými nálezy a při případných zemních pracích je nutné postupovat v souladu s příslušnými ustanoveními zákona č. 20/1987 Sb., o státní památkové péči v platném znění.“

Účinné ZÚR ZK byly v souladu se zákonem č. 183/2006 Sb., o územním plánování a stavebním řádu (stavební zákon), ve znění pozdějších předpisů, a jeho prováděcí vyhláškou č. 500/2006 Sb., o územně analytických podkladech, územně plánovací dokumentaci a o způsobu evidence územně plánovací činnosti, ve znění pozdějších předpisů, projednány a vydány v měřítku 1 : 100 000. Nově podle odst. 4 přílohy č. 7 stavebního zákona, se výkresy vydávají v měřítku 1 : 50 000 nebo v odůvodněných případech 1 : 100 000. Účinné ZÚR ZK jsou nepřezkoumatelné, v měřítku 1 : 100 000 jsou závazné pro rozhodování v území, přičemž jednotlivé záměry byly posuzovány v míře podrobnosti tohoto měřítka. V případě převodu do měřítka 1 : 50 000 by se tudíž nejednalo o formální úpravu, ale o úpravu věcnou. Převodem by došlo k upřesnění záměrů, což by vyvolalo potřebu nového projednání všech záměrů, každá plocha či koridor obsažený v účinných ZÚR ZK, by se musel nově vydat v jiném (větším) měřítku. To by vedlo k možnosti jejich napadení, a tedy zpochybnění, dnes již nepřezkoumatelných záměrů obsažených v ZÚR. Změna č. 5 ZÚR ZK i na dále zachovává měřítko 1 : 100 000.

Odůvodnění změn v jednotlivých kapitolách:

K bodům (1 a 2) výrokové části

Změnou č. 5 ZÚR ZK je upraven název PÚR ČR a dále uvedeno ve správnost terminologické označení cílových typů krajiny, v souladu s navazující kapitolou H. Stanovení cílových kvalit krajiny, včetně územních podmínek pro jejich zachování nebo dosažení.

K bodu (3) výrokové části

Změnou č. 5 ZÚR ZK je vypuštěn odkaz na studii „Krajinný ráz Zlínského kraje“. Studie „Krajinný ráz Zlínského kraje; Kategorizace významných území z hlediska krajinného rázu, stanovení citlivosti území a návrh regulativů“ (ARVITA P, spol. s r.o., 2005), byla zpracována v souladu s Evropskou úmluvou o krajině (2004). Sdělením Ministerstva zahraničních věcí č. 12/2017 Sb. m. s. ze dne 10. 2. 2017 bylo vyhlášeno nové znění českého překladu Evropské úmluvy o krajině. Výstupy ze studie „Krajinný ráz Zlínského kraje“ již nereflektují aktuální požadavky na rozvoj území.

K bodu (4) výrokové části

Změnou č. 5 ZÚR ZK se na základě doporučení Ministerstva kultury (k projednávané Změně č. 7 ZÚR ZK) upravuje terminologie na standardizované sousloví „světové dědictví“, které nahrazuje původně použitý pojem „UNESCO“.

K bodům (5 a 6) výrokové části

Změněné ZÚR zpřesňují vymezení vyšších a středních center osídlení (A-D), podchycených v PÚR ČR a vymezují nižší významná, nižší ostatní a malá centra osídlení (E-G) na podkladě dokumentu „Vymezení nižších a malých center osídlení ve Zlínském kraji“ (schváleno RZK usn. č. 0825/R27/22 ze dne 3.10.2022). V rámci přípravy Strategie regionálního rozvoje ČR 2021+ byla vymezena vyšší a střední centra osídlení v ČR. Vymezení nižších a malých center osídlení bylo svěřeno krajům ČR.

V souladu s metodickým postupem Ministerstvem pro místní rozvoj ČR (ISBN: 978-80-7538-429-4), připravil Zlínský kraj vymezení nižších a malých center osídlení tak, aby zohledňoval "Vymezení sídelní struktury" jako sledovaného jevu č. 6 v územně analytických podkladech kraje, v části podklad pro rozbor udržitelného rozvoje území a dále kritéria určená metodikou MMR.

Jako minimální pro zařazení obce mezi malá centra osídlení (G) byla použita hranice 2000 obyvatel a zároveň počet pracovních míst v obci minimálně 300. Obec Štítná nad Vláří – Popov, která nedosáhla minimálního počtu pracovních míst, byla mezi malá centra zařazena z důvodu polohy v řídce osídleném území. Další dvě obce byly do seznamu malých center přiřazeny, i když nedosahovaly minimální hodnoty 2000 obyvatel. Obec Horní Lideč plní v řídce osídleném území významnou spádovou funkci (obec s pověřeným obecním úřadem). Obec Bílovice je obcí s nárůstem obyvatel a významnou kumulací pracovních míst. Mezi nižší centra ostatní (F) byly zařazeny obce s počtem obyvatel více než 5000 obyvatel a významnou koncentrací pracovních příležitostí (a tím pádem i dojížděnou za prací). Dále zde byly zařazeny obce s nižším počtem obyvatel (avšak s minimálně 4000 obyvatel), které byly významnými spádovými centry dojížděky za prací a službami (Luhačovice, Vizovice, Bojkovice, Valašské Klobouky, Uherský Ostroh, Chropyně – minimálně 2 000 pracovních míst nebo ležící v řídce osídlených územích). Mezi nižší centra významná (E) bylo zařazeno pouze město Holešov (více než 11000 obyvatel a téměř 6000 pracovních míst).

Výsledné vymezení nižších a malých center osídlení přiřazuje do kategorie E ve Zlínském kraji 1 město (Holešov), do kategorie F je zařazeno 14 nižších center osídlení a do kategorie G spadá ve Zlínském kraji 32 malých center osídlení.

K bodu (7) výrokové části

V zásadách pro rozhodování o změnách v území pro rozvojovou osu mezinárodního a republikového významu **OS12 Zlín-hranice ČR/Slovensko (-Púchov)**, u koridoru D49 (Vizovice-) Horní Lideč – hranice ČR bylo upraveno označení. Důvodem je rozdělení záměru dálnice II. třídy D49 na D49 úsek Fryšták-Zlín-Vizovice a na silnici I/49 úsek Vizovice–Horní Lideč–hranice ČR/Slovensko (-Púchov).

K bodu (8) výrokové části

V souladu s PÚR ČR je Změnou č. 5 ZÚR ZK na územní Zlínského kraje a v územních podmínkách kraje zpřesněno vymezení specifické oblasti **SOB9, ve které se projevuje aktuální problém ohrožení území suchem**. Pro specifickou oblast jsou stanoveny zásady pro rozhodování o změnách v území a úkoly pro územní plánování. Zpřesnění specifické oblasti bylo prověřeno Územní studií krajiny Zlínského kraje (Vodohospodářský rozvoj a výstavba, a.s., 2024). Podkladem pro zpřesnění specifické oblasti SOB9 byl článek (75b) PÚR ČR a dokument „Regionalizace sucha – ORP Aktualizace 2023“. V rámci zpracování studie byly posuzovány jednotlivé aspekty příčin a dopadů sucha, jako jsou výskyt oblastí s narušeným hydrologickým režimem, užívání vody zejména v komunálním zásobování a nakládání s odpadní vodou, ohrožení vodní a větrnou erozí. Na základě výše uvedených podkladů a východisek v oblasti hospodaření s vodou a vody v krajinně hodnocených v Územní studii krajiny Zlínského kraje, byla prověřena a zpřesněna specifická oblast SOB9 se závěrem, že vymezení zůstává ve výčtu ORP dle PÚR ČR (tj. Bystřice pod Hostýnem, Holešov, Kroměříž, Luhačovice, Otrokovice, Uherské Hradiště, Uherský Brod, Valašské Klobouky, Vizovice, Zlín). Pro plánování a usměrňování územního rozvoje specifické oblasti SOB9, se stanovuje dodržování zásad pro rozhodování o změnách v území a úkoly pro územní plánování.

K bodům (9 - 12) výrokové části

V souladu s platnou PÚR ČR a důvodu změny zákona č.13/1997 Sb., o pozemních komunikacích zákonem č. 268/2015 Sb. bylo upraveno názvosloví „kapacitní silnice“ na „dálnice“ a rozdělení na úseky dle číslování silnic.

Stabilizovaný koridor dálnice II. třídy D49 Hulín – Fryšták – Vizovice – Horní Lideč – hranice ČR (- Púchov) je v souladu s platnou PÚR ČR rozdělen na koridor dálnice II. třídy **D49 Hulín – Fryšták – Vizovice**, který je pod kódem (DS101) a na koridor **silnice I/49 Vizovice – Horní Lideč – hranice ČR**, který je nově pod kódem (DS102). Územní vymezení zůstává beze změny.

K bodu (13) výrokové části

Na podkladě závěrů Generelu dopravy Zlínského kraje (schválen Radou Zlínského kraje usnesením č. 0608/R21/21 ze dne 23.08.2021) a v souladu s Generelem dopravy pro město Zlín (schválen Zastupitelstvem města Zlína usnesením č. 11/16Z/2017 ze dne 09.02.2017), který doporučuje opustit koncepci napojení města Zlína na nadřazený skelet D55 v Otrokovicích pravobřežní komunikaci v úseku Čepkov – Otrokovice, byl Změnou č. 5 ZÚR ZK vypuštěn celý koridor **kapacitní silnice v úseku Otrokovice (D55) – Zlín, Nivy**.

K bodu (14) výrokové části

Úkol územního plánování „k prověření střetu tranzitní dopravy s ochranou lázeňského místa a přírodních léčivých zdrojů Luhačovice“ vyplývající z PÚR ČR byl naplněn územní studií „Jihovýchodní obchvat Luhačovic“ (ke dni 07.09.2020 byla schválena možnost jejího využití). Územní studie byla podkladem pro úpravu koridoru, který vymezují účinné ZÚR ZK jako koridor **JV obchvat Luhačovic** (DS106). Změna č. 5 ZÚR ZK upravila územní vymezení koridoru a přeřadila jej do kapitoly plochy a koridory dopravní infrastruktury mezinárodního a republikového významu.

K bodům (15 - 19) výrokové části

V návaznosti na předešlé úpravy u ploch a koridorů dopravní infrastruktury mezinárodního a republikového významu jsou upraveny zásady pro rozhodování v území a úkoly územního plánování.

K bodu (20) výrokové části

V souladu s PÚR ČR bylo upraveno označení záměrů a sjednocen popis jednotlivých úseků tratí.

K bodům (21 a 22) výrokové části

Na podkladě studie proveditelnosti tratí Staré Město u UH – Luhačovice / Bylnice / Veselí nad Moravou vymezila Změna č. 5 ZÚR ZK koridor pro modernizaci tratí **Staré Město - Luhačovice/Bojkovice/Uherský Ostroh**, který je vymezený pod kódem DD204. Dokončená studie proveditelnosti prokazuje efektivitu elektrizace tratí v úseku Staré Město u Uherského Hradiště – Luhačovice / Bojkovice / Veselí nad Moravou, včetně modernizace trati až na rychlost 120 km/h. Studie doporučuje k realizaci variantu LVB-120, která nejlépe naplňuje cíle od zlepšení parametrů trati, efektivity a stability praktického provozu, přes zlepšení dostupnosti regionálních center s krajským městem Zlínem a Brnem, Prahou či Olomoucí, až po snížení negativních dopadů železniční dopravy na její okolí. Pro záměr jsou stanoveny zásady pro rozhodování o změnách v území a úkoly pro územní plánování.

K bodům (23 - 26) výrokové části

Změna č. 8 PÚR ČR vymezuje záměr Vodní cesty využívané na Moravě v úseku Kroměříž–Hodonín, včetně průplavu Otrokovice–Rohatec (Bařův kanál), která v současné době není součástí ÚRP. Z tohoto důvodu ZÚR ZK ponechávají záměr v rozsahu již vymezeného koridoru pro splavnění řeky

Moravy v úseku Otrokovice – Kroměříž, který je veden pod kódem DV501. Změna č. 5 ZÚR ZK přesunuje záměr do kapitoly „D“ mezi záměry mezinárodního a celostátního významu a zařazuje jej mezi veřejně prospěšné stavby. Část koridoru pro splavnění je pak v koordinačním výkresu zakreslena jako stávající trasa splavnění Moravy a Baťova kanálu, a společně s vymezeným koridorem pro splavnění řeky Moravy v úseku Otrokovice – Kroměříž DV501 tvoří ucelenou trasu splavnění Moravy a Baťova kanálu přes území celého Zlínského kraje.

K bodům (27 - 29) výrokové části

V souladu s PÚR ČR bylo upraveno označení a popis záměrů.

K bodům (30 - 32) výrokové části

Realizace **plynovodu přepravní soustavy s názvem „Moravia – VTL plynovod“**, který je veden pod kódem TP201, byla ukončena. Změnou č. 5 ZÚR ZK je předmětný koridor převeden z návrhu do stavu (vypuštění koridoru).

Změna č. 5 ZÚR ZK vypustila v souladu s PÚR ČR **plochu pro výstavbu nové kompresorové stanice Bezměrov** (TP202), přičemž vypuštění záměru z PÚR ČR bylo na základě požadavku oprávněného investora NET4GAS s.r.o., za souhlasu Ministerstva průmyslu a obchodu.

V souvislosti s vypouštěnými plochami a koridory pro zásobování zemním plynem jsou vypuštěny také zásady pro rozhodování o změnách v území a úkoly pro územní plánování, které byli k těmto plochám a koridorům stanoveny.

K bodu (33) výrokové části

V souladu se závěry Generelu dopravy Zlínského kraje byl Změnou č. 5 ZÚR ZK vypuštěn celý koridor **Ostrožská Nová Ves-Uherský Ostroh, obchvat, II/55** (DS108). Z důvodu realizace výstavby D55, jakožto prioritní stavby s uvedením do provozu do roku 2030, výstavba obchvatů kolem obcí Ostrožská Nová Ves a Uherský Ostroh v brzké době nebude potřebná. Ministerstvo dopravy záměr přeložky silnice I/55 vedený obchvaty sídel Kunovice, Ostrožská Nová Ves, Uherský Ostroh (Zlínský kraj) a Veselí nad Moravou (Jihomoravský kraj) nesleduje. Po dostavbě dálnice D55 a odvedení tranzitní dopravy ze stávající silnice I/55 je plánováno převedení její stávající trasy do sítě silnic nižší kategorie.

Změněné ZÚR ZK v souladu s výsledky Generelu dopravy Zlínského kraje vypustily záměry **Nezdenice – Záhorovice, spojka, II/495** (DS121), **Záhorovice, obchvat, II/495** (DS122), **Bojkovice – Pitín, obchvat, II/495** (DS123), **Šumice, obchvat, II/495** (DS124), **Hrádek na Vlárské Dráze, obchvat, II/495** (DS125), **Dolní Němčí, obchvat, II/498, II/490** (DS126) a **Hluk, obchvat, II/498** (DS127). Z důvodu nízkého dopravního zatížení uvedených záměrů se jejich výstavba nejeví jako odůvodnitelná. V souvislosti s předpokládanou modernizací tratě č. 341 lze očekávat zvýšení konkurenceschopnosti železniční dopravy a dopravní zatížení nebude v úseku silnice II/495 výrazně stoupat.

Změna č. 5 ZÚR ZK upravila územní vymezení koridoru **JV obchvat Luhačovic** (DS106) a přeřadila jej do kapitoly „plochy a koridory dopravní infrastruktury mezinárodního a republikového významu“.

K bodu (34) výrokové části

Na základě požadavku města Hulín a v souladu se závěry Generelu dopravy Zlínského kraje vypustila Změna č. 5 ZÚR ZK **zařízení kombinované dopravy nadmístního významu Hulín** (DX701).

K bodu (35) výrokové části

Na základě požadavku oprávněného investora vymezuje Změna č. 5 ZÚR ZK koridor veřejné infrastruktury nadřazené rozvodné soustavě VVN o napětí >110 kV včetně transformoven (TR), **VVN + TR 110kV/22 kV Horní Lideč – Valašská Senice**, který je nově pod kódem (TE113). Oprávněný

investor ČEZ Distribuce, a.s. doložil dostatečný podklad pro vymezení předmětného záměru, který je vymezen z důvodu propojení nově budované transformovny 110/22kV Horní Lideč se stávajícím vedením V270, které bude využito k propojení distribuční soustavy 110kV. Nově vzniklým propojením distribuční soustavy 110kV dojde ke zvýšení spolehlivosti distribuční soustavy 110kV, zvýšení spolehlivosti zásobování elektrickou energií oblasti Valašské Senice a Lidečska, získání dostatečné kapacity elektrické energie pro rozvoj středních a malých firem v mikroregionu Hornolidečsko a snížení poruchovosti a přerušení dodávek elektrické energie odběratelům.

K bodům (36 - 40) výrokové části

ZÚR ZK (2008) stanovily na území kraje rámcové typy krajin, vymezily jednotlivé krajinné celky a krajinné prostory a stanovily cílové charakteristiky, možná ohrožení a zásady pro využívání území pro zpřesněné typy krajin. Toto vymezení bylo v ZÚR uvedeno podle krajského dokumentu „Krajinný ráz Zlínského kraje; Kategorizace významných území z hlediska krajinného rázu, stanovení citlivosti území a návrh regulativů“ (ARVITA P, spol. s r.o., 2005), který byl zpracován v souladu s Evropskou úmluvou o krajině (2004). Sdělením Ministerstva zahraničních věcí č. 12/2017 Sb. m. s. ze dne 10. 2. 2017 bylo vyhlášeno nové znění českého překladu Evropské úmluvy o krajině. Následně aktualizace č. 2 ZÚR ZK (2018) upravila v souladu s novelizovanou vyhláškou 500/2006 Sb., o územně analytických podkladech, územně plánovací dokumentaci a způsobu evidence územně plánovací činnosti a terminologii vybraných pojmů. Výše uvedený dokument „Krajinný ráz Zlínského kraje; Kategorizace významných území z hlediska krajinného rázu, stanovení citlivosti území a návrh regulativů“, a výstupy z něj však nereagují na aktuální požadavky na rozvoj území, což se negativně projevuje při zpracování územně plánovací dokumentace na úrovni obcí.

Krajský úřad pořídil Územní studii krajiny Zlínského kraje (Vodohospodářský rozvoj a výstavba, a.s., 2024), která reaguje na nové znění českého překladu Evropské úmluvy o krajině. Na podkladě uvedené územní studie jsou Změnou č. 5 ZÚR ZK na území Zlínského kraje nově vymezeny vlastní krajiny a stanoveny jejich cílové kvality, včetně zásad pro rozhodování v území k zachování nebo dosažení cílových kvalit krajiny. Úpravou je měněna grafická část ZÚR ZK, výkres A.3.

Vlastní krajiny a stanovení jejich cílových kvalit a zásad pro rozhodování v území k zachování nebo dosažení cílových kvalit krajiny, byly vymezeny na základě revize krajinných celků ze studie ARVITA P, spol. s r.o., 2005, a dále také na podkladě základních východisek v oblasti přírodních hodnot, kulturních, historických hodnot a estetických hodnot. Územní studií krajiny Zlínského kraje bylo vymezeno patnáct vlastních krajin (Morkovicko-Litenčicko, Kroměřížsko, Holešovsko, Bystřicko a Záhoří, Valašsko-Meziříčsko, Rožnovsko, Vsetínsko a Javorníky, Valašskokloboucko-Horní Vlára, Vizovicko, Luhačovické Zálesí, Zlínsko, Chříby, Uhersko-Hradištsko, Uhersko-Brodsko, Strání a Moravské Kopačnice). Jsou stanoveny cílové kvality krajiny, které obsahují stručnou celkovou charakteristiku cílového stavu. Zásady pro rozhodování v území k zachování nebo dosažení cílových kvalit krajiny, jsou pak stanoveny za účelem dosažení cílové kvality dané oblasti krajiny.

Změnou č. 5 ZÚR ZK je vypuštěn odkaz na studii „Krajinný ráz Zlínského kraje“.

K bodům (41 - 48) výrokové části

Změněné ZÚR ZK v rámci tabulky s výčtem VPS v návaznosti na úpravy v předešlých bodech, této textové části u záměru **D49 Hulín – Vizovice** (DS101) resp. **I/49 Vizovice - Střelná** (DS102) upravuje terminologie do souladu s PÚR ČR.

Byl upraven výčet dotčených katastrálních území u koridoru veřejně prospěšné stavby **dálnice II. třídy D55 Otrokovice – Napajedla – Uherské** (DS103). Realizovaná část záměru je převedena do stavu. Změny se projeví také v grafické části ve výkresech A.2 a A.4.

Koridor I/57 Valašské Meziříčí – Pozděchov (DS104) je doplněn o nezrealizovaný úsek I/57 Valašské Meziříčí – Vsetín, tyto úpravy se projeví ve výčtu katastrálních území dotčených touto veřejně prospěšnou stavbou. Změny se projeví také v grafické části ve výkresech A.2 a A.4.

Dále vypouští plochy a koridor veřejně prospěšné stavby (VPS) pro dopravní infrastrukturu - **kapacitní silnici Otrokovice (D55) – Zlín, Nivy** (DS105).

Změněné ZÚR ZK přecházejí **Luhačovice, JV obchvat** (DS106) mezi veřejně prospěšné stavby mezinárodního a republikového významu.

Změněné ZÚR ZK doplňují koridor veřejně prospěšné stavby nadmístního významu **Kunovice a Staré Město – Luhačovice, Bojkovice, modernizace trati** (DD204) (viz odůvodnění k bodům 20 a 21). a **koridor pro splavnění řeky Moravy v úseku Otrokovice – Kroměříž** (DV501), který je nově zařazen mezi veřejně prospěšné stavby (bez změny územního vymezení).

K bodům (49 - 50) výrokové části

Změněné ZÚR ZK v rámci tabulky s výčtem VPS v návaznosti na úpravy v předešlých bodech odůvodnění, vypouští koridor veřejně prospěšné stavby mezinárodního a republikového významu:

Plynovod přepravní soustavy s názvem „Moravia – VTL plynovod“ (TP201) (převeden z návrhu do stavu (vypuštění koridoru)) a **plynovod včetně kompresorové stanice Bezměrov** (TP202).

K bodům (51 - 59) výrokové části

Na základě požadavku Ministerstva dopravy ČR byl doplněn stávající koridor **I/35 Valašské Meziříčí – Rožnov pod Radhoštěm** (DS107) o úsek Zubří – Rožnov pod Radhoštěm pro záměr rozšíření silnice I/35 na čtyřpruhovou komunikaci. V návaznosti na tento požadavek byl upraven výčet dotčených katastrálních území u koridoru veřejně prospěšné stavby (DS107). Změna se projeví také v grafické části ve výkresech A.2 a A.4.

Dále vypouští plochy a koridory veřejně prospěšných staveb (VPS) pro dopravní infrastrukturu **Ostrožská Nová Ves – Uherský Ostroh, obchvat** (DS108), **Nezdenice – Záhorovice, spojka, II/495** (DS121), **Záhorovice, obchvat, II/495** (DS122), **Bojkovice – Pitín, obchvat, II/495** (DS123), **Šumice, obchvat, II/495** (DS124), **Hrádek na Vlárské Dráze, obchvat, II/495** (DS125), **Dolní Němčí, obchvat, II/498, II/490** (DS126) a **Hluk, obchvat, II/498** (DS127).

Změněné ZÚR ZK přecházejí **Luhačovice, JV obchvat** (DS106) mezi veřejně prospěšné stavby mezinárodního a republikového významu.

K bodu (60) výrokové části

Změnou č. 5 ZÚR ZK je uvedeno ve správnost šířkové vymezení koridoru pro elektrické vedení VVN s ohledem na vymezení v grafické části ZÚR ZK.

K bodu (61 a 62) výrokové části

Na základě požadavku Obce Hutisko - Solanec, byl upraven výčet dotčených katastrálních území u koridoru veřejně prospěšné stavby **VVN + TR110 kV/22 kV Zubří – Rožnov pod Radhoštěm - Vigantice** (TE112). Vedení koridoru bylo prověřeno Územním plánem Hutisko - Solanec a Územním plánem Vigantice, které byly řádně projednány a vydány.

Změněné ZÚR ZK v rámci tabulky s výčtem VPS v návaznosti na kapitoly I.5.2, doplňují koridor veřejně prospěšné stavby nadmístního významu VVN+TR110kV/22kV **Horní Lideč – Valašská Senice** (TE113).

K bodům (63 - 67) výrokové části

Změna č. 5 ZÚR ZK uvádí ve správnost pojmenování regionálního biocentra 69-Hrabčovina (RBC130), regionálního biokoridoru 157-Hrabčovina-Valy (RBK228), 166-RK161Hrabčovina (RBK237) a výčet dotčených území u regionálního biocentra 100-Oskerušný les (RBC151) a 118-Bělovský les (RBC169).

K bodu (68) výrokové části

Po rozdělení záměru dálnice II. třídy byla Změnou č. 5 ZÚR ZK doplněna priorita pro koordinaci územně plánovací činnosti dotčených obcí u koridoru silnice I/49 Vizovice – Střelná.

Po vypuštění koridoru kapacitní silnice v úseku Otrokovice (D55) – Zlín, Nivy, je vypuštěna priorita pro koordinaci územně plánovací činnosti dotčených obcí (viz odůvodnění k bodu 12).

K bodům (69 a 70) výrokové části

Koridor pro splavnění řeky Moravy v úseku Otrokovice – Kroměříž (DV501), je nově zařazen mezi veřejně prospěšné stavby a zařízení kombinované dopravy nadmístního významu Hulín (DX701), je Změnou č. 5 ZÚR ZK vypuštěno (viz odůvodnění k bodu 33).

K bodům (71 - 167) výrokové části

Tabulka požadavků na koordinaci ploch a koridorů podchycených ZÚR v území uvedených ORP a dotčených obcí je aktualizována v souladu s úpravami ploch a koridorů v předešlých bodech odůvodnění a kapitolách D., E., F., G., a M. Dále obsahuje formální úpravy, především v návaznosti na grafickou část ZÚR (např. vypuštění kódů, které do vyjmenovaných obcí nezasahují).

K bodu (168) výrokové části

V souladu s PÚR ČR bylo upraveno označení záměrů a sjednocen popis jednotlivých úseků tratí.

K bodům (169 a 170) výrokové části

Změna č. 5 ZÚR ZK vypustila v souladu s PÚR ČR územní rezervu, vymezenou koridorem průplavního spojení D - O - L v trase **Bezměrov – Kroměříž – Otrokovice – Uherské Hradiště – Uherský Ostroh** (RDV101), včetně zásad pro rozhodování v území a úkolů pro územní plánování.

K bodu (171) výrokové části

Účinné ZÚR ZK vymezují na území kraje plochu územní rezervy **Rajnochovice (Juhyně)** (RVH101). Aktualizovaný Generel území chráněných pro akumulaci povrchových vod a základních zásad využití těchto území (Generel LAPV) na území Zlínského kraje nově stanovil lokalitu Blazice na vodním toku Libosvárka. V souladu s PÚR ČR a na podkladě Generelu LAPV vymezila Změna č. 5 ZÚR ZK jako územní rezervu Blazice na vodním toku Libosvárka - **Blazice (Libosvárka)**(RVH102).

K bodům (172 a 173) výrokové části

Na podkladě závěrů Generelu dopravy Zlínského kraje byla Změnou č. 5 ZÚR ZK vypuštěna celá **územní rezerva propojení Zlín – Zádveřice** (RDS101). Přínos obchvatu Želechovic nad Dřevnicí se jeví jako obtížně odůvodnitelný, jelikož zejména dobudovaná dálnice D49 bude poskytovat časově rovnocennou trasu. V změnách ZÚR ZK jsou v souladu s vypuštěním územní rezervy propojení Zlín - Zádveřice upraveny úkoly pro územní plánování.

K bodům (174 - 176) výrokové části

Tabulka vymezení ploch a koridorů územních rezerv v území podle uvedených ORP a dotčených obcí je aktualizována v souladu s úpravami ploch a koridorů v předešlých bodech odůvodnění a v kapitolách M1., M2., M3.

K bodům (177 a 178) výrokové části

Změna č. 5 ZÚR ZK vypustila potřebu zpracování územní studie č. US3 Prověření elektrického vedení ZVN 400kV Otrokovice – Vizovice – Střelná – hranice ČR/SR. Územní studie byla pořízena a ke dni 04.02.2022 byla data o ní vložena do evidence územně plánovací činnosti (EÚPČ), není tedy důvod, aby byla nadále obsahem ZÚR ZK.

Dále je také, z důvodu dosud nevyřešené stabilizace trasy D49 resp. I/49 a pozbytí aktuálnosti, vypouštěna potřeba pořízení územních studií č. US1 ÚS Řešení dopravního uzlu v prostoru Valašské Polanky a č. US2 ÚS Prověření záměru kapacitní silnice Palačov-Lešná-Pozdřev (DS104) ve vztahu k I. a II. zóně CHKO Beskydy.

K bodu (179) výrokové části

Změnou č. 5 ZÚR ZK jsou nově doplněny pojmy vyplývající především z kapitoly H.1 Cílové kvality krajiny a vymezení vlastních krajin.

K bodu (180) výrokové části

Změnou č. 5 ZÚR ZK je upraven výčet použitých zkratk v tabulce (viz odůvodnění k bodu 4).

Grafická část ZÚR ZK

Do grafické části ZÚR ZK jsou promítnuty změny provedené v textové části ZÚR ZK.

Změnou č. 5 ZÚR ZK byl upraven územní rozsah **nadregionální biokoridor 145 -Radhošť - Kněhyně - K144** (NRBK117) v katastrálním území Jasenic u Valašského Meziříčí. Tato úprava se promítla pouze v grafické části, ve výkresech A.4 a A.4. Důvodem úpravy byl požadavek Ministerstva obrany na respektování objektů důležitých pro obranu státu ve smyslu ploch specifických s využitím pro armádu bez možnosti situování prvků ÚSES. Nutnost zohlednění vymístění nadregionálního biokoridoru a prvků ÚSES mimo objekt důležitý pro obranu státu – Technický prostor Hostašovice na území Moravskoslezského kraje, a tudíž potřebu zabezpečit kontinuitu nadregionálního biokoridoru přes hranici krajů a zároveň vymístit prvky ÚSES (NRBK117 – nadregionální biokoridor 145 -Radhošť - Kněhyně - K144) z přísně střeženého objektu muničního skladu důležitého pro obranu státu také na území Zlínského kraje.

Na základě požadavku Olomouckého kraje byl v aktualizovaných ZÚR ZK upraven rozsah **regionálního biocentra 160-Ochozy** (RBC190). Biocentrum bylo dotaženo směrem k hranici Olomouckého kraje, aby byla zajištěna návaznost na regionální biokoridor 1541 ze ZÚR Olomouckého kraje.

Do grafické části odůvodnění ZÚR ZK, koordinačního výkresu, byla v souladu s požadavky Ministerstva dopravy ČR, doplněna stávající trasa splavnění Moravy (v prodloužení Baťova kanálu).

Výkres A.5 výkres oblastí, ploch a koridorů, ve kterých je uloženo prověření změn jejich využití územní studií nebude součástí ZÚR ZK, protože Změnou č. 5 ZÚR ZK byla vypuštěna potřeba zpracování všech doposud stanovených územních studií.

J. VÝČET ZÁLEŽITOSTÍ TÝKAJÍCÍCH SE ROZVOJE ÚZEMÍ STÁTU, KTERÉ NEJSOU OBSAŽENY V POLITICE ÚZEMNÍHO ROZVOJE NEBO ÚZEMNÍM ROZVOJOVÉM PLÁNU, S ODŮVODNĚNÍM POTŘEBY JEJICH VYMEZENÍ

Změnou č. 5 ZÚR ZK není stanovena nová záležitost týkající se rozvoje území státu, která není obsažena v PÚR ČR nebo Územním rozvojovém plánu.

Změna č. 5 ZÚR ZK byla zpracována při souběžném pořizování Změny č. 8 PÚR ČR. Na základě usnesení vlády č. 552/2023 mělo MMR předložit návrh Změny č. 8 PÚR ČR vládě v termínu do 30. června 2025. Následující záměry, jež jsou předmětem Změny č. 5 ZÚR ZK, nejsou sice obsaženy v aktuálně platné PÚR ČR ani v ÚRP, jsou však součástí projednávané Změny č. 8 PÚR ČR (viz čl. 95f a 124b):

- **úsek Staré Město u Uherského Hradiště–Luhačovice/Bylnice/Veselí nad Moravou**, jako záměr konvenční železniční dopravy **ŽD24** (čl. 95f) upřesňují ZÚR ZK jako koridor železniční dopravy pod kódem DD204, který zařazují mezi veřejně prospěšné stavby;
- **vodní cesta využívaná na Moravě v úseku Kroměříž–Hodonín, včetně průplavu Otrokovice–Rohatec (Baťův kanál)**, jako záměr vodní dopravy **VD4** (čl. 124b), upřesňují ZÚR ZK jako koridor vodní dopravy pod kódem DV501, který zařazují mezi veřejně prospěšné stavby.

K. KVALIFIKOVANÝ ODHAD ZÁBORŮ PŮDNÍHO FONDU PRO NAVRHOVANÉ PLOCHY A KORIDORY

Kvalifikovaný odhad záborů půdního fondu (dále „ZPF“) této aktualizace je zpracován v souladu se zákonem č. 334/1992 Sb., o ochraně zemědělského půdního fondu, ve znění pozdějších předpisů, a prováděcích vyhlášek č. 271/2019 Sb. a č. 48/2011 Sb., ve znění pozdějších předpisů, a dále s respektováním metodického pokynu MŽP ČR ze dne 01.10.1996 č.j. OOLP/1067/96. Kvalifikovaný odhad záborů odnětí pozemků určených k plnění funkcí lesa (dále „PUPFL“) je zpracován v souladu se zákonem č. 289/1995 Sb., o lesích a o změně a doplnění některých zákonů (lesní zákon), ve znění pozdějších předpisů. Dále metodickým pokynem Ministerstva zemědělství č. j.: MZE-71129/2023-16211 ze dne 11.12.2023 k jednotnému stanovení plochy určené k trvalému odnětí plnění funkcí lesa pozemků nalézajících se pod stožáry nadzemních vedení.

Kvalifikovaný odhad záboru půdního fondu je zpracován v podrobnosti, která odpovídá posuzované dokumentaci, přičemž v souladu s vyhláškou č. 500/2006 Sb., o územně analytických podkladech, územně plánovací dokumentaci a o způsobu evidence územně plánovací činnosti, v platném znění, se zásady územního rozvoje vydávají v měřítku 1 : 100 000 a záměr je tedy posouzen s ohledem na uvedené měřítko.

Do součtu kvalifikovaného odhadu záborů ZPF je zahrnován jen trvalý zábor, který má dlouhodobý význam pro využití území. Dočasný zábor se u níže posuzovaných koridorů nepředpokládá.

Kvalifikovaný odhad záborů půdního fondu vychází především z upřesnění nově navrhovaných koridorů dopravní a technické infrastruktury nadmístního významu:

Koridor železniční dopravy pro modernizaci tratí **Staré Město - Luhačovice/Bojkovice/Uherský Ostroh** (DD204) byl v aktualizovaných ZÚR ZK upřesněn na podkladě studie proveditelnosti tratí Staré Město u Uherského Hradiště – Luhačovice / Bojkovice / Veselí nad Moravou a doporučené variantě LVB-120.

Podrobněji se jedná o navrhované úpravy stávajících železničních tratí a nově navržené úpravy dotčené místní infrastruktury vyvolávající lokální potřebu záborů pozemků. Navržené úpravy zlepšují stávající stav trati a navazujících pozemních komunikací. Převážná část záborů se týká právě úprav pozemních komunikací v blízkosti přejezdů nebo jejich náhrady za silniční nadjezdy. Navrženými úpravami dojde k výraznému zvýšení bezpečnosti a plynulosti jak drážní, tak silniční dopravy. V místní části Uherský Brod je součástí záměru trakční napájecí stanice, umístěné v sousedství stávající měnárny E.ON Distribuce, který však není vzhledem k měřítku zpracování možné zobrazit v ZÚR ZK. Některé navržené úpravy menšího rozsahu nemusí být realizovány, je to však doporučeno, s ohledem na budoucí přínos těchto opatření.

Navrhovaný koridor kopíruje stávající trati č. 341 a 340 přičemž šířka koridoru je v aktualizovaných ZÚR stanovena v rozsahu 120 m, tak aby zahrnovala i navazující úpravy dotčené místní infrastruktury.

Skutečný zábor ZPF tak bude reálně menší než plocha navrhovaného koridoru. Vyhodnocení výměry záboru a bylo v tomto případě provedeno na podkladě studie proveditelnosti v rozsahu a v částech, kde se zábor ZPF skutečně předpokládá. Vzhledem ke skutečnosti, že se jedná o rekonstrukci stávajících tratí s navazujícími úpravami dotčené místní infrastruktury by jiná navrhovaná varianta trasování znamenala podstatně větší zásah do ZPF.

Existující závlahy, stavby k ochraně pozemků před erozní činností vody a ani odvodnění (meliorace), nejsou záměrem dotčeny.

Koridor veřejné infrastruktury nadřazené rozvodné soustavě VVN o napětí >110 kV včetně transformoven (TR) **VVN + TR 110kV/22 kV Horní Lideč – Valašská Senice** (TE113).

S ohledem na charakter záměru, kterým je koridor pro liniovou technickou infrastrukturu a plochu pro výstavbu nové trafostanice, přičemž pro navrhované vedení 110 kV bude nutné vystavět novou stožárovou trasu, počet nových stožárů bude upřesněn až na základě konkrétní podrobnější projektové dokumentace. Tento nový zábor bude rozptýlen v celém tomto úseku záměru a nebude představovat trvalý zábor ZPF ani PUPFL, neboť zábor potřebný pro betonové základy stožárové konstrukce typu U21+0 až U21+12 činí cca max 4 m².

V souladu s ust. § 9 odst. 2 písmene b) části 1 není třeba souhlasu k odnětí zemědělské půdy ze zemědělského půdního fondu pro nezemědělské účely pro umístění stožárů nadzemních vedení, pokud v jednotlivých případech nejde o plochu větší než 30 m². Na základě uvedeného a s přihlédnutím ke skutečnosti, že velikost patek uvažovaných stožárů je pod uvedeným limitem, nevzniká zábor ZPF.

V souladu s metodickým pokynem Ministerstva zemědělství č. j.: MZE-71129/2023-16211 ze dne 11.12.2023 k jednotnému stanovení plochy určené k trvalému odnětí plnění funkcí lesa pozemků nalézajících se pod stožáry nadzemních vedení se při výpočtu plochy záboru pozemků určených k plnění funkcí lesa, se v případě stožárů nadzemních vedení zohlední pouze ta plocha, v níž je konstrukce stožárů pevně spojena se zemským povrchem. Pokud takto stanovená plocha nepřesáhne zákonem stanovený limit 30 m², dojde k umístění stožáru nadzemního vedení bez následného řízení o odnětí

zákonné ochrany pozemků určených k plnění funkcí lesa (§ 15 odst. 3 písm. a) lesního zákona). Na základě výše uvedeného a s přihlédnutím ke skutečnosti, že velikost patek uvažovaných stožárů je pod uvedeným limitem, nevzniká zábor PUPFL.

Oprávněný investor prověřil varianty v rámci navržených tras A, B, C. Všechny trasy vyvolávají obdobný zábor ZPF. Nejvhodnější trasa C byla, po provedeném šetření v terénu a především z krajinářských důvodů, vybrána na základě projednání s Agenturou ochrany přírody a krajiny ČR, Regionální pracoviště Správa Chráněné krajinné oblasti Beskydy. Vybraná trasa byla podkladem pro vymezení koridoru v změně ZÚR ZK.

Jedná se o záměr nadzemního elektrického vedení, který s ohledem na svůj charakter nenaruší existující závlahy, odvodnění a ani stavby k ochraně pozemků před erozní činností vody.

Předmětem Změny č. 5 ZÚR ZK jsou koridory, jejichž územní vymezení je měněno:

Územní vymezení koridoru **I/57 Valašské Meziříčí – Pozdřechov** (DS104) bylo doplněno o I/57 úsek Valašské Meziříčí – Vsetín na podkladě DSP I/57 Semetín – Bystřička 2. stavba a na podkladě řádně projednaných a schválených územních plánů dotčených obcí Bystřička, Pržno, Jablůnka, Ratiboř. Vyhodnocení výměry záboru bylo provedeno na podkladě DSP vycházející z délky doplňované části koridoru s odhadovanou šířkou tělesa stavby včetně započtení odhadované průměrné šíře náspů, zářezů a příkopů včetně ostatních součástí stavby. Existující závlahy, stavby k ochraně pozemků před erozní činností vody ani odvodnění (meliorace) nejsou záměrem dotčeny.

Úprava (prodloužení) koridoru dopravní infrastruktury **I/35 Valašské Meziříčí – Rožnov pod Radhoštěm** (DS107) v úseku Zubří – Rožnov byla vyvolána požadavkem Ministerstva dopravy ČR. Vyhodnocení výměry záboru vycházející z délky doplňované části koridoru s odhadovanou šířkou tělesa stavby včetně započtení odhadované průměrné šíře náspů, zářezů a příkopů včetně ostatních součástí stavby. Existující závlahy, stavby k ochraně pozemků před erozní činností vody ani odvodnění (meliorace) nejsou záměrem dotčeny.

Byl upraven rozsah koridoru pro **JV obchvat Luhačovic** (DS106). Z důvodu neustále se zhoršující dopravní situace na průjezdu lázeňským městem Luhačovice byly v rámci územní studie „Jihovýchodní obchvat Luhačovic“ (ke dni 07.09.2020 byla schválena možnost jejího využití), zhodnoceny dostupné podklady i přírodní, sociální a hospodářské podmínky, limity a hodnoty dotčeného území. V rámci územní studie byly zpracovány tři varianty řešení obchvatu města Luhačovice. Jednotlivé varianty byly porovnány v souvislosti jednotlivých limitů území. Z hlediska splnění požadavku odvedení tranzitní dopravy mimo město Luhačovice je nejvýhodnější varianta, která navrhuje odklonění dopravy již u křižovatky se silnicí II/490 u Biskupic. Vyhodnocení výměry záboru a bylo provedeno na podkladě technicko-vyhledávací studie vycházející z délky doplňovaného koridoru s odhadovanou šířkou tělesa stavby včetně započtení odhadované průměrné šíře náspů, zářezů a příkopů včetně ostatních součástí stavby. Existující závlahy, stavby k ochraně pozemků před erozní činností vody nejsou záměrem dotčeny. Navrhovaným koridorem je částečně dotčeno odvodnění (meliorace), lze však předpokládat, že při realizaci záměru bude tento zásah minimální.

Změna č. 5 ZÚR ZK vypouští plochy a koridory dopravní a technické infrastruktury, přičemž navrací do ZPF tyto záměry původně vymezované na ZPF, dojde tak k navrácení možného způsobu využití těchto pozemků do původního stavu:

- kapacitní silnice Otrokovice (D55) - Zlín Nivy (DS105);
- obchvat Ostrožská Nová Ves-Uherský Ostroh (DS108);

- spojka Nezdenice – Záhorovice (DS121);
- obchvat Záhorovice (DS122);
- obchvat Bojkovice – Pitín (DS123);
- obchvat Šumice (DS124);
- obchvat Hrádek na Vlárské Dráze (DS125);
- obchvat Dolní Němčí (DS126);
- obchvat Hluk (DS127);
- plynovod „Moravia – VTL plynovod“ (TP201);
- kompresorová stanice Bezměrov (TP202);
- část koridoru VVN 110 KV Hutisko – Solanec (TE112);
- část koridoru JV obchvat Luhačovic (DS106).

U koridoru dálnice II. třídy D55 Otrokovice – Napajedla – Uherské Hradiště (DS103) (v úseku jižního obchvatu Otrokovice) byla zrealizovaná část převedena z návrhu do stavu (zkrácení koridoru).

Předmětem Změny č.5 ZÚR ZK je také koridor pro splavnění řeky Moravy v úseku Otrokovice – Kroměříž (DV501) jehož územní vymezení se nemění.

Koridory územních rezerv a plochy a koridory územního systému ekologické stability nejsou předmětem kvalifikovaného odhadu záborů půdního fondu.

K.1 SOUHRNNÝ PŘEHLED KVALIFIKOVANÉHO ODHADU ZÁBORŮ ZPF

U návrhového koridoru veřejné infrastruktury nadřazené rozvodné soustavy VVN o napětí >110 kV včetně transformoven (TR) **VVN + TR 110kV/22 kV Horní Lideč – Valašská Senice** (TE113) nevzniká zábor ZPF, protože plochy jednotlivých základových patek uvažovaných stožárů jsou pod stanovený limitem 30 m².

V souladu s ust. § 4 odst. 3 zákona č. 334/1992 Sb., o ochraně ZPF lze zemědělskou půdu I. a II. třídy ochrany odejmout pouze v případě, kdy jiný veřejný zájem výrazně převyšuje nad veřejným zájmem ochrany ZPF. Výše uvedené zábory by vznikly umístěním staveb určených pro dopravní a technickou infrastrukturu nadmístního významu.

V rámci návrhového koridoru železniční dopravy pro modernizaci tratí **Staré Město - Luhačovice/Bojkovice/Uherský Ostroh** (DD204) se předpokládá odnětí ZPF v celkovém rozsahu 3,11 ha, přičemž I. třídě ochrany se předpokládá odnětí v rozsahu 0,56 ha a ve II. třídě ochrany pak dochází k předpokládanému záboru v rozsahu cca 0,91 ha ZPF. Skutečný zábor ZPF bude reálně menší než předpokládané odnětí v rámci navrhovaného koridoru. Jedná se o rekonstrukci stávající železnice, kdy se převážná část záborů týká úprav pozemních komunikací v blízkosti přejezdů nebo jejich náhrady za silniční nadjezdy. Význam modernizace Staré Město - Luhačovice/Bojkovice/Uherský Ostroh je především vnitrostátní, spočívající v přímém spojení dotčeného regionu s Prahou a Brnem. V projektových variantách se očekává i zavedení přímých osobních vlaků do Zlína. A v neposlední řadě mají dotčené tratě velký význam v zajišťování osobní dopravy mezi významnými sídly tohoto regionu.

Stabilizovaný koridor dopravní infrastruktury **I/35 Valašské Meziříčí – Rožnov pod Radhoštěm** (DS107) je doplněn o úsek Zubří – Rožnov. V doplňované části dojde k předpokládanému odnětí ZPF

v celkovém rozsahu 5,11 ha, přičemž v I. a II. třídě ochrany k záboru nedojde. Rozšířením stávajícího koridoru I/35 Valašské Meziříčí – Rožnov pod Radhoštěm o úsek Zubří – Rožnov pod Radhoštěm pro záměr rozšíření silnice I/35 na čtyřpruhovou komunikaci. Rozšíření stávající trasy silnice I/35 v daném úseku je s ohledem na vysoké dopravní zatížení dlouhodobě záměrem Ministerstva dopravy, který navazuje na plánovanou přeložku silnice I/35 v obci Zubří.

Na základě výše uvedeného lze konstatovat, že v těchto případech veřejný zájem na zajištění kvalitní dopravní infrastruktury převyšuje veřejný zájem na lokální ochraně zemědělského půdního fondu.

Stabilizovaný koridor **I/57 Valašské Meziříčí – Pozděchov** (DS104) je doplněn o úsek Valašské Meziříčí – Vsetín. V doplňované části dojde k odnětí ZPF v celkovém rozsahu 25,45 ha, přičemž I. třídě ochrany se předpokládá odnětí v rozsahu 18,48 ha. Ve II. třídě ochrany k záboru nedojde.

Rozsah koridoru pro **JV obchvat Luhačovic** (DS106) byl upraven. Větší část koridoru není úpravou dotčena. U části koridoru dojde k navrácení možného způsobu využití těchto pozemků do ZPF, a to ve III., IV., V. třídě ochrany ZPF. Nově je pak koridor doplněn o úsek Kladná Žilín - Biskupice a úsek Petrůvka - Pozlovice, který kopíruje stávající silnici II/493. V doplňované části dojde k předpokládanému odnětí ZPF v celkovém rozsahu 17,80 ha, přičemž v I. třídě ochrany pak dochází k předpokládanému záboru v rozsahu cca 1,80 ha ZPF. Ve II. třídě ochrany k záboru nedojde.

V souladu s ust. § 4 odst. 3 zákona č. 334/1992 Sb., o ochraně ZPF lze zemědělskou půdu I. a II. třídy ochrany odejmout pouze v případě, kdy jiný veřejný zájem výrazně převyšuje nad veřejným zájmem ochrany ZPF. Výše uvedené zábory by vznikly umístěním staveb určených pro dopravní infrastrukturu republikového významu vyplývající z Politiky územního rozvoje České republiky, a tudíž lze konstatovat, že v tomto případě veřejný zájem na zajištění kvalitní dopravní infrastruktury převyšuje veřejný zájem na lokální ochraně zemědělského půdního fondu.

K.2 SOUHRNNÝ PŘEHLED KVALIFIKOVANÉHO ODHADU ZÁBORŮ PUPFL

U návrhového koridoru veřejné infrastruktury nadřazené rozvodné soustavy VVN o napětí >110 kV včetně transformoven (TR) **VVN + TR 110kV/22 kV Horní Lideč – Valašská Senice** (TE113) nevzniká zábor PUPFL, protože plochy jednotlivých základových patek uvažovaných stožárů jsou pod stanovený limitem 30 m².

V rámci návrhového koridoru železniční dopravy pro **modernizaci tratí Staré Město - Luhačovice/Bojkovice/Uherský Ostroh** (DD204) se nepředpokládá odnětí PUPFL. Jedná se o rekonstrukci stávající železnice, kdy se převážná část záborů týká úprav pozemních komunikací v blízkosti přejezdů nebo jejich náhrady za silniční nadjezdy v návaznosti na zastavěné území obcí.

Stabilizovaný koridor **I/57 Valašské Meziříčí – Pozděchov** (DS104) je doplněn o úsek Valašské Meziříčí – Vsetín. V doplňované části dojde k předpokládanému odnětí PUPFL v celkovém rozsahu 0,48 ha, přičemž zábořem jsou dotčeny pouze lesy hospodářské.

Stabilizovaný koridor dopravní infrastruktury **I/35 Valašské Meziříčí – Rožnov pod Radhoštěm** (DS107) je doplněn o úsek Zubří – Rožnov. V doplňované části dojde k předpokládanému odnětí PUPFL v celkovém rozsahu 0,04 ha, přičemž zábořem jsou dotčeny pouze lesy hospodářské.

Rozsah koridoru pro **JV obchvat Luhačovic** (DS106) byl upraven. Větší část koridoru není úpravou dotčena. U části koridoru dojde k navrácení možného způsobu využití těchto pozemků do PUPFL. Nově je pak koridor doplněn o úsek Kladná Žilín - Biskupice a úsek Petrůvka - Pozlovice, který kopíruje stávající silnici II/493. V doplňované části dojde k předpokládanému odnětí PUPFL v celkovém

rozsahu 15,14 ha, z toho u lesů hospodářských v rozsahu 8,34 ha a u lesů zvláštního určení v rozsahu 6,80 ha.

Vyhodnocení souhrnného kvalifikovaného odhadu záboru ZPF je uvedeno v následující tab. 1. a vyhodnocení PUPFL v tab. 2

Tab. 1 Souhrnný kvalifikovaný odhad záboru ZPF (dle přílohy k vyhlášce č. 271/2019 Sb.)

| Označení plochy/ koridoru | Navržené využití | Celková výměra koridoru (ha) | Odhad záboru (ha) | Odhad záboru podle tříd ochrany (ha) | | | | | Odhad výměry záboru, na kterém bude provedena rekultivace na zemědělskou půdu | Informace o existenci závlah | Informace o existenci odvodnění | Informace o existenci staveb k ochraně pozemku před erozní činností vody |
|---------------------------|------------------|------------------------------|-------------------|--------------------------------------|------|------|------|------|---|------------------------------|---------------------------------|--|
| | | | | I. | II. | III. | IV. | V. | | | | |
| TE113 | VVN 110kV | 426,39 | 0,0 | 0,0 | 0,0 | 0,0 | 0,0 | 0,0 | 0,0 | NE | NE | NE |
| DD204 | železnice | 675,70 | 3,11 | 0,56 | 0,91 | 0,84 | 0,80 | 0,0 | 0,0 | NE | NE | NE |
| část DS104 | I/57 | 107,19 | 25,45 | 18,48 | 0,0 | 0,0 | 0,0 | 6,97 | 0,0 | NE | NE | NE |
| část DS107 | I/35 | 27,49 | 5,11 | 0,0 | 0,0 | 1,19 | 3,92 | 0,0 | 0,0 | NE | NE | NE |
| část DS106 | II/492 | 156,90 | 17,80 | 1,80 | 0,0 | 0,44 | 6,93 | 8,63 | 0,0 | NE | ANO | NE |

* vyhodnocení výměry záboru u koridoru se provede vynásobením délky koridoru s odhadovanou šířkou tělesa stavby včetně započtení odhadované průměrné šíře násypů, zářezů a příkopů včetně ostatních součástí stavby. U staveb nadzemního nebo podzemního vedení, k jejichž realizaci je nutný souhlas s odnětím zemědělské půdy ze zemědělského půdního fondu, se za délku koridoru považuje součet odhadovaných délek vstupních šachet podzemního vedení a součet odhadovaných délek základů stožárů nadzemního vedení.

Tab. 2 Souhrnný kvalifikovaný odhad záboru PUPFL

| Označení plochy/ koridoru | Navržené využití | Odhad záboru (ha) | Pozemky určené k plnění funkcí lesa (ha) | | |
|---------------------------|------------------|-------------------|--|-------------------|----------|
| | | | Hospodářské | Zvláštního určení | Ochranné |
| TE113 | VVN 110 kV | 0,0 | 0,0 | 0,0 | 0,0 |
| DD204 | železnice | 0,0 | 0,0 | 0,0 | 0,0 |
| část DS104 | I/57 | 0,48 | 0,48 | 0,0 | 0,0 |
| část DS107 | I/35 | 0,04 | 0,04 | 0,0 | 0,0 |
| část DS106 | II/492 | 15,14 | 8,34 | 6,80 | 0,0 |

L. VYHODNOCENÍ PŘIPOMÍNEK, VČETNĚ JEHO ODŮVODNĚNÍ

V příloze č. 9 OOP *budou* obsaženy všechny připomínky uplatněné v rámci pořízení této změny, jejich vyhodnocení *bude* součástí OOP.

PŘÍLOHY

1. PŘEHLED VYBRANÝCH PODKLADŮ

1. PŘEHLED VYBRANÝCH PODKLADŮ

- (1) Politika územního rozvoje České republiky, ve znění Aktualizací/Změn č. 1, 2, 3, 5, 4, 6, 7 a 9 (závazná od 01.03.2025)
- (2) Návrh Změny č. 8 Politiky územního rozvoje České republiky
- (3) Územní rozvojový plán vydán formou opatření obecné povahy v souladu s usnesením č. 581 Vlády ČR ze dne 28.08.2024 s nabytím účinnosti dne 29.10.2024.
- (4) Zásady územního rozvoje Zlínského kraje vydané formou opatření obecné povahy v souladu s usnesením č. 0761/Z23/08 Zastupitelstva Zlínského kraje ze dne 10. 09.2008 s nabytím účinnosti dne 23.10.2008
- (5) Aktualizace č. 1 Zásad územního rozvoje Zlínského kraje vydaná formou opatření obecné povahy v souladu s usnesením č. 0749/Z21/12 Zastupitelstva Zlínského kraje ze dne 12.09.2012 s nabytím účinnosti dne 05.10.2012
- (6) Aktualizace č. 2 Zásad územního rozvoje Zlínského kraje vydaná formou opatření obecné povahy v souladu s usnesením č. 0454/Z15/18 Zastupitelstva Zlínského kraje ze dne 05.11.2018 s nabytím účinnosti dne 27.11.2018
- (7) Aktualizace č. 4 Zásad územního rozvoje Zlínského kraje vydaná formou opatření obecné povahy v souladu s usnesením č. 0277/Z09/22 Zastupitelstva Zlínského kraje ze dne 28.02.2022 s nabytím účinnosti dne 22.03.2022
- (8) Aktualizace č. 3 Zásad územního rozvoje Zlínského kraje vydaná formou opatření obecné povahy v souladu s usnesením č. 0061/Z03/25 Zastupitelstva Zlínského kraje ze dne 17.02.2025 s nabytím účinnosti dne 11.03.2025
- (9) Generel dopravy Zlínského kraje
- (10) Národní plán povodí Dunaje
- (11) Plán pro zvládání povodňových rizik v povodí Dunaje
- (12) Strategie regionálního rozvoje ČR 2021+
- (13) Územní energetická koncepce Zlínského kraje
- (14) Generel území chráněných pro akumulaci povrchových vod
- (15) Plán rozvoje vodovodů a kanalizací Zlínského kraje
- (16) Strategie rozvoje Zlínského kraje 2030 – aktualizace z roku 2023
- (17) Koncepcia územného rozvoje Slovenska (KÚRS 2001) a její aktualizace z roku 2011